

- 2～3 保育園などの受け付けを開始／花と緑のまちづくりの推進／  
ロウウイルスによる食中毒に注意／犯罪被害者などを支援 など  
4～5 **特集** 令和5年度決算報告  
6～8 ぐらしのガイド施設のイベント



◀ 広報紙がスマホで  
読めます(10言語対応)

# 西国街道めぐり



広島・山口・島根の3県30市町で構成する広島広域都市圏。圏域を東西に横断する西国街道の歴史的な見どころを散策してみませんか。

図広域都市圏推進課(☎504-2017、☎504-2029)



この記事は、主に右記  
SDGsのゴールの達成  
に役立つものです。  
【SDGs…持続可能な開発目標】

17 パートナリシップで  
目標を達成しよう



ひろしま都市犬  
はっしー

JR三原駅構内うきしろロビー観光案内所で、  
御朱印ならぬ“御城印”が買えるワン！

1 三原市

城跡と駅が一体化している  
なんて珍しい！

酒蔵や神社・仏閣がJR西条駅から1\*。  
圏内にあって、歩いて巡りやすい！

2 東広島市

## 江戸時代から続く道

江戸時代には、京都・大阪と「西国」九州をつなぐ重要な道路として発展し、五街道(東海道、中山道、日光街道、奥州街道、甲州街道)に次ぐ重要な街道と位置づけられた「西国街道」。

参勤交代を行う大名や武士、生き生きと商売をする商人など、多くの人が行き交いにぎわうことで、それぞれの地域が発展していきました。街道の道筋は今も残り、当時の様子を感じられる場所がたくさんあります。

## こんなところも西国街道

写真①は、戦国武将の小早川隆景が西国街道沿いに築いた三原城跡。城郭は東西約900m、南北約700mと大きく、本丸跡以外にもまちのあちこちに城の痕跡が残っています。

写真②は、江戸時代に陸路の中継地として栄えた現在の西条酒蔵通りにある西条本町歴史広場です。当時は街道沿いに宿場が連なり、大名や幕府の要人などが宿泊しました。

実は本通も西国街道の一部。江戸時代は老舗が軒を並べ、商業地として栄える城下のメインストリートでした。写真③の石板は、昔の町名や広島城の門の名前などが刻まれています。

## 歴史を感じられる場所を紹介



参勤交代を終えた藩主を、家来たちがこの付近まで出迎えたと言われる「中野砂走の出迎えの松」(広島市安芸区)



江戸時代に宿駅の要職を務めた千葉家の旧宅。一般公開日には敷地内を見学できます(海田町)

## 歴史散策スタンプラリー

西国街道が通る圏域内の市町の歴史スポットを巡る、「としぽ」アプリを使ったデジタルスタンプラリーを、来年2月28日(金)まで開催中です。

各市町のスタンプスポットを巡ってスタンプを獲得してください。達成コース数に応じて市町の特産品を抽選でプレゼントします。詳しくは市ホームページで。

市HP ページ番号 290539



商店街の路面に石板  
が埋まってる！  
全部で9カ所あるん  
だって

西国街道  
播磨屋町

3 広島市中区



## 保育園などの受け付けを開始します

11月21日(木)から、来年4月入園分について、  
区福祉課で受け付けを開始します。  
☎区福祉課(問い合わせ先は下記)



### ◆対象

保護者が仕事や病気、妊娠・出産、求職活動、家族の介護・看護などで、昼間、家庭で保育できないこどものうち、①4月から新しく入園を希望するこども、②既に申し込んでいるがまだ入園が決まっていないこども

### ◆対象施設

保育園(公・私立)、認定こども園(公・私立)の2・3号認定部分、小規模保育事業所(私立)、事業所内保育事業所の地域枠部分。施設の名称など詳しくは、保育園などで配布する一覧か市ホームページ(右下)で

### ◆必要書類・入手方法

①は所定の申請(申込)書と保育を必要とする証明書などの添付書類。必要書類・保育園などの一覧は、11月21日(木)から、市ホームページか区福祉課、出張所、上記対象施設で  
②は入園を希望する保育園などのある区の福祉課から必要書類を郵送

### ◆申し込み方法(一次申し込み)

必要書類を、11月21日(木)～来年1月10日(金)の平日8:30～17:00に、区福祉課へ。電子申請も可(提出期限が異なるため、詳しくは市ホームページで)

### ◆夜間・休日受け付け

12月17日(火)、来年1月6日(月)は20:00まで、12月8日(日)は9:30～16:00に受け付け

### ◆二次受け付け

一次申し込みの結果、保留となったり、一次申し込み間に間に合わなかったりした人は、来年2月18日(火)～25日(火)の二次受け付けに申し込み可

### ◆3月入園の受け付け

3月入園の受け付けは、来年1月10日(金)まで

詳しくは市ホームページで

市HP ページ番号 5273



## 保育園などの入園Q&A



複数園の希望は？



できます。区福祉課へご相談ください



住所地の区以外の園へ申し込みますか？



申し込みめます。最寄りの区福祉課にお申し込みください



園の見学は？



希望する園に直接ご相談ください



育児休業中のことについて知りたい



育児休業に関する保育支援が変わります。下記をご覧ください



## 来年4月から 育児休業中の保護者の負担を軽減

### ◆第2子以降の育児休業取得時の第1子などの在園期間の変更

第2子以降において育児休業を取得した場合に、保育園などに在園している第1子などが引き続き在園できる期間を、次のとおり変更します。

現行	改正後
育児休業取得に係る児童が1歳に達する日の属する年度の末日か、保護者の育児休業終了日の早い日まで	保護者の育児休業終了日まで

### ◆慣らし保育期間の延長

保護者が育児休業から復帰する前に、新規入園児があらかじめ保育園などでの生活に慣れるために、保育園などに入園できる期間(慣らし保育の期間)を次のとおり延長します。

現行	改正後
保護者の職場復帰日の14日前から	保護者の職場復帰日の1カ月前から

●詳しくは市ホームページで、問い合わせは区福祉課へ(左記)

## Q&A

教えて！  
気になっている  
言葉

## ご存じですか？ 検察審査会

ニュースなどで時折、耳にする「検察審査会」。裁判員制度と同様、刑事司法に「民意を反映させる」ことを目的にしています。どのような制度か概要を紹介します。  
☎広島第一検察審査会事務局(☎228-0439、☎228-2366)

詳しい情報は、検察審査会のホームページをご覧ください。  
☎検察審査会事務局(左記)までお問い合わせください。

検察審査会

検索

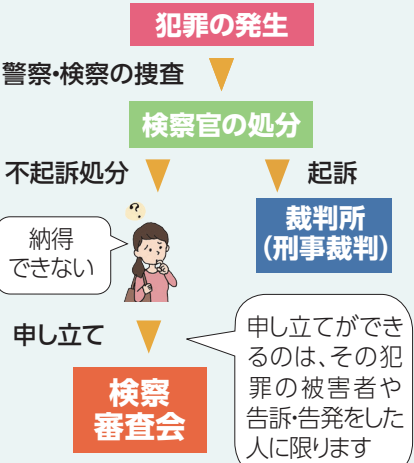


検察審査会ってなに？



検察審査会は、検察審査会法により設置された国の機関です。検察官が事件を起訴しなかったこと(不起訴処分)のよしあしを、選挙権がある国民の中から、くじで選ばれた11人の検察審査員が審査します

### 検察審査会による審査までの流れ



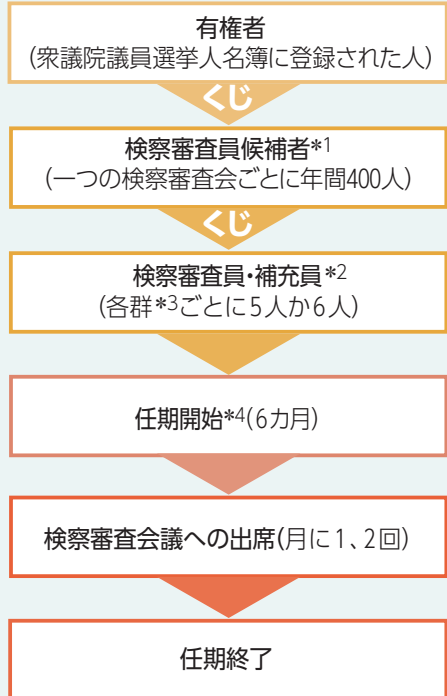
検察審査員はどうやって選ばれるの？ 任期は？



広島市民は、広島第一検察審査会と広島第二検察審査会の審査員・補充員の対象になります。選び方や任期は次のとおりです

検察審査員に選ばれるまで

選ばれてから任期終了まで



検察審査員・補充員を務めるために必要な休暇を取ることは、法律で認められていますので、ご安心ください。月に1、2回の会議に出席した場合は、政令に基づき、交通費・日当などが支払われます

\*1 くじで選ばれた候補者に質問票を郵送し、その結果を踏まえ、再度くじで絞り込む  
\*2 検察審査員が会議に出席できなかった場合、辞めた場合に備えて、同数の補充員が選ばれる  
\*3 一つの検察審査会ごとに第1群から第4群まで任期によって分けられる  
\*4 第1群から第4群までそれぞれ任期の開始月が異なり、3カ月ごとに約半数を入れ替え



法律の知識がないけど、大丈夫？



検察審査員の仕事は、検察官の行った不起訴処分が国民の常識に合っているかどうかを判断することなので、専門的な法律の知識は不要です。法律上の問題点などについては、審査補助員(弁護士)の助言を求めることができます



裁判員制度との違いは？



重大な犯罪について刑事裁判に参加し、量刑などを裁判官と一緒に決めるのが裁判員制度。検察審査会制度は、主に検察官の不起訴処分の当否について審査します



# 花と緑のまちづくりを推進します

市は、花と緑あふれる美しいまちの実現を目指して、市民や企業の皆さんと、さまざまな取り組みを行っています。  
園緑政課(☎504-2396、📠504-2391)

各事業では、協賛団体などを募集しています(詳しくは各二次元コードから)。

## 花と緑の広島づくりネットワーク

地域を花と緑で飾る活動をしている個人や団体、企業など、花と緑あふれるまちづくりに賛同いただける人は

誰でも登録できます。  
●市ホームページでの活動紹介、情報提供、講習会や交流会 など



## グリーン・パートナー事業(協賛・維持管理)

紙屋町交差点、八丁堀交差点、平和大通りの主な交差点では、協賛金をいただき、花壇の管理をしています。また、平和大通りの花壇では、地域団体や企業の皆さんが維持管理を行っています。

●花壇に設置したプレートや市ホームページで協賛者を紹介 ※平和大通り田中町交差点付近の維持管理団体を募集しています



## 四季の花プランター設置事業(協賛)

広島駅周辺、駅前大橋、稲荷町、八丁堀、紙屋町、相生橋に設置のプランターは、協賛金をいただき、四季

折々の草花を植えています。  
●プランターに設置したプレートや、市ホームページで協賛者を紹介



## 花と緑のまちづくり地域活動促進事業

地域の皆さん(3人以上)が行っている、道路・公園などの公共施設を花で飾る活動(3年以上継続)を支援します。

●花壇などの面積に応じて、活動に必要な資材(花苗や種子、培養土、肥料など)を提供



花のある美しい公園のために  
きれいに清掃されいつも花が咲き誇る光南公園(中区)。市から花苗や種子の提供を受け、公園を整備しているのは、地域



の老人会有志でつくる「園芸を楽しむ会」の皆さんです。代表の時惣太郎さんは「健康のため頑張っていますが、地域の人に喜んでもらえるとうれしいですね。よりきれいな公園を目指しています」とほほ笑みます。



# 犯罪被害者などを支援しています

市は、「広島市犯罪被害者等支援条例」に基づき、犯罪被害者などの権利利益を保護し、市民が安全・安心に暮らせる地域社会の実現に取り組んでいます。  
園市民安全推進課(☎504-2714、📠504-2712)

## 被害者に二次的被害も

犯罪被害者やその家族などは、生命や財産などへの直接的な被害だけでなく、被害後に生じるさまざまな問題に悩むことが少なくありません。

例えば、●被害による精神的なショックや体の不調、●捜査や裁判の過程における精神的・時間的負担、●周囲の人々によるうわさ話やマスコミの報道などによる精神的被害といった二次的被害などがあります。

■犯罪被害に遭ったときはご相談を  
市犯罪被害者等総合相談窓口  
☎504-2722、📠504-2712

■警察安全相談電話(県警察)  
☎228-9110、#9110

■性犯罪相談電話(県警察)  
☎0120-630-110、#8103

■性被害ワンストップセンターひろしま  
☎298-7878、#8891

■広島被害者支援センター  
☎544-1110

## 心に寄り添い、見舞金などで支援

市は、条例に基づき、犯罪行為により重傷病を負った人や遺族などに対して、見舞金や家事・介護費用、一時保育費用、転居費用助成金を支給する制度を設けています。被害者などの心に寄り添いつつ、権利利益の保護などに取り組めます。

市HP ページ番号 272380



## ご参加を 広島被害者支援センター 設立20周年記念行事

日11月26日(木)13:15~16:15

場広島YMCA国際文化センター(中区八丁堀7-11)

内【基調講演】よりよい被害者支援に向けて 【パネルディスカッション】被害者支援の現状と今後の在り方を考える 【演奏会】県警察音楽隊  
申電話かファクスで。先着200人  
園広島被害者支援センター事務局(☎245-6667、📠245-6668)

# ノロウイルス食中毒にご注意を

感染力が強く、少量でも、吐き気やおう吐、下痢などの症状を引き起こすノロウイルス。特徴を正しく理解し、食中毒を予防しましょう。  
園食品保健課(☎241-7434、📠241-2567)

## せっけんでの手洗いが最も有効

ノロウイルスによる食中毒は、8割が調理する人の手を介して発生しています。アルコール消毒が効きにくいため、せっけんによる手洗いが最も有効です。

## ノロウイルスは

- とても小さく、手のしわや爪の間に入り込みます(感染力が強く、少しの量のウイルスでも感染)
- 感染すると、1、2日後に吐き気やおう吐、下痢などの症状が現れます
- 感染した人の便やおう吐物には、大量のノロウイルスが含まれています(便1gに約10億個も)
- 症状がなくなっても、2週間から1カ月程度は便に出続けます
- 家庭内での感染に注意(おむつ・トイレでの接触など)

市HP ページ番号 8055



## 洗い残しのない丁寧な手洗いを!

- ①せっけんをつけてよく泡立て、手を組んで指の間をこする
- ②手のひらをひっかくようにして爪の間も
- ③手の甲に手のひらを重ねて手の甲と指の間を洗う
- ④親指をにぎって回す
- ⑤手首をにぎって回す
- ⑥流水でよく洗い流す



## 2度洗いが効果的

①~⑥を繰り返し、2度洗いすると、ウイルス量は減少します。汚れが残りやすい所(右図)は、特に注意しましょう。



## 食中毒予防の四つのポイント

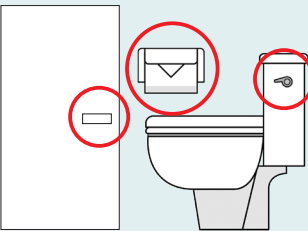
①持ち込まない  
体調が悪いときは、調理しない

②つけない  
せっけんで手を洗い、食品にウイルスをつけない

③加熱する  
食材は中心部までしっかり火を通す  
**85度・90秒以上**

④消毒する  
塩素系漂白剤(下記参照)を使って消毒する

## よく触れるところは消毒を



## 塩素系漂白剤で消毒液を作ろう

消毒液は、1ℓのペットボトルにキャップ1杯分の塩素系漂白剤(市販・原液濃度5%)を入れ、水で満たして作ります。使用時は、ペーパータオルなどに染み込ませて、調理器具やトイレで触れるところなどの消毒をしましょう。

※扱うときは、手袋を着用しましょう

※使用直前に作り、ラベルを貼るなど誤飲に注意を。作り置きはしないようにしましょう



ひろしま  
そだち  
kitchen  
キッチン

## ミニ広島菜の豚トロ炒め

vol.42

## Point

風味がよく、柔らかいミニ広島菜。軽く火を通すことで彩りや食感を損なわずに食べられます



## 材料2人分

ミニ広島菜	1袋 200g
豚トロ	100g
塩こしょう	少々
ガーリックパウダー	少々
しょうゆ	大さじ1
ごま油	大さじ1

ミニ広島菜…広島菜を小さいうちに収穫したもの

- 1 ミニ広島菜は4cm程度に、豚トロは2cm程度に切る
  - 2 フライパンにごま油を引き、豚トロを炒め、適度に焦げ目をつける
  - 3 2に、塩こしょう、ガーリックパウダー、しょうゆを入れ、まぜあわせた後にミニ広島菜を入れる
  - 4 全体に火が通ったら完成
- (レシピ提供:安佐南区川内の生産者・上村隆介さん)

毎月第3日曜日は「ひろしま地産地消の日」(ひろしま産day)



市HP ページ番号 4872





特集

# 令和5年度 決算報告

令和5年度の決算が11月の議会で認められました。  
皆さんの生活に関わりの深い事業を行う一般会計を  
中心に、主な取り組みなどを紹介します。  
固財政課(☎504-2075、☎504-2099)

市の決算について、詳しくは  
市ホームページで

市HP ページ番号 115587



## 一般会計

福祉や教育、消防など、市の行政運営の基本的な経費を経理する会計です。(特別会計・企業会計を除く全ての歳入・歳出)

収入 7126億413万円 (対前年度1.8%増)

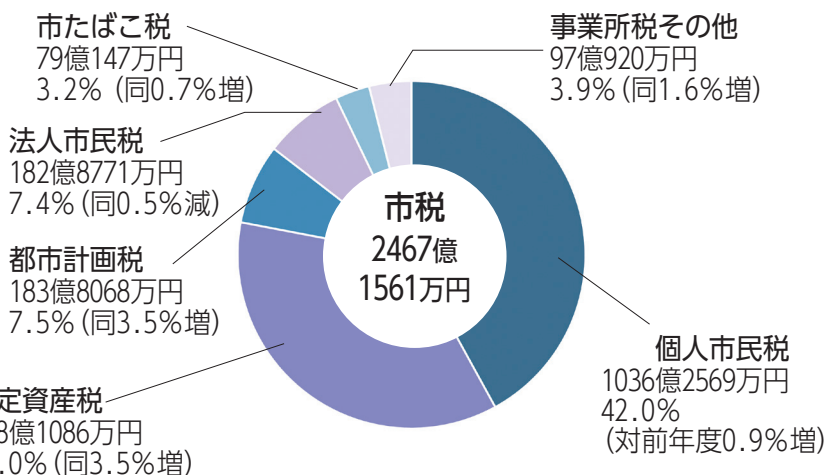
※これまでの税率の引き上げに伴う地方  
消費税交付金の増収分(164億972万円)  
は、生活保護費などの扶助費に介護保険

事業などの特別会計への繰出金などを  
加えた社会保障費(一般財源859億5285  
万円)へ充当しています

貸付金の元利収入<sup>など</sup> 5.2%  
372億1174万円 (同2.8%増)

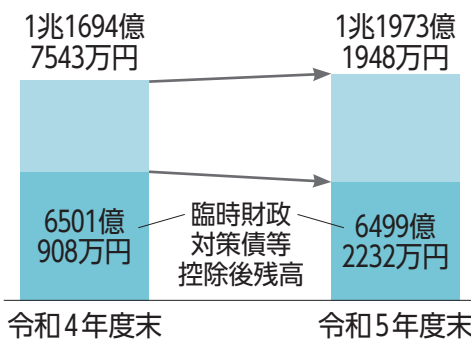
市税 34.6% 2467億1561万円 (対前年度1.9%増)	国庫支出金 24.4% 1741億8771万円 (同1.5%増)	地方交付税 9.1% 651億2813万円 (同11.4%増)	借入金(市債) 8.7% 618億7775万円 (同11.0%減)	その他 18.0% 1274億8319万円 (同4.5%増)
---	---	--	--	---

### 市税の内訳



### 借入金(市債)の現在高

市債の残高は、臨時財政対策債  
(国が地方交付税の不足を補うため  
に市に発行させる市債)の発行など  
により、約1兆1973億円となったもの  
の、臨時財政対策債などを除く実  
質的な残高は、約6499億円で対前年  
度約2億円減となっています。



### 市債ってなに？ 何に使うお金なの？

市が一度に多額のお金を必要とする  
事業に認められる、長期の借入金です。  
借り入れの対象事業は地方財政法な  
どで制限されており、その主な例とし  
て、道路や学校などの建設や、突発的な  
災害の復旧事業などがあります。

支出 7094億8200万円 (対前年度1.9%増)

福祉サービスの提供 <sup>など</sup> 35.2% 2498億8622万円 (対前年度8.9%増)	道路・市街地の 整備、交通 <sup>など</sup> 16.5% 1172億2703万円 (同6.4%増)	教育の充実 13.9% 988億1715万円 (同1.4%減)	保健・医療や 環境対策 <sup>など</sup> 9.7% 689億149万円 (同18.2%減)	市民参加や平 和の推進 <sup>など</sup> 8.2% 580億2007万円 (同2.2%減)	借入金(市 債)の返済 <sup>など</sup> 5.4% 383億5802万円 (同3.3%減)
--	--	--	--	--	--

## 主な取り組み

高齢者・障害者(児)・児童・  
ひとり親家庭・低所得者などの  
福祉、地域福祉の推進



デジタル技術を活用した  
フレイル予防の推進

道路・橋りょう・  
河川・港湾・公園・緑地などの  
整備、住宅対策、都市計画



広島サッカースタジアム  
建設の推進

学校施設などの整備、  
学校教育などの振興、青少年の  
育成・成長支援



学校給食の食材調達

原爆被爆者対策、健康管理、  
環境保全対策、ワクチン接種、  
ごみ処理



新型コロナウイルス  
ワクチン接種の実施

コミュニティ・スポーツ・  
文化などの振興、  
世界平和の推進



G7広島サミットの  
開催支援など

農林水産業・  
商業・観光などの振興、  
雇用の推進



芸備線を活用した観光振興

## 特別会計

保険料など特定の収入を財源に特定の事業を行い、一般会計とは別に経理  
する会計です。市には国民健康保険や介護保険など20の特別会計があります。

収入	3909億7661万円 (対前年度5.2%減)
支出	3863億3389万円 (同4.8%減)

### 20の特別会計

- 母子父子寡婦福祉資金貸付
- 物品調達
- 公債管理
- 広島市民球場
- 用地先行取得
- 西風新都
- 後期高齢者医療事業
- 介護保険事業
- 国民健康保険事業
- 競輪事業
- 中央卸売市場事業
- 国民宿舎湯来ロッジ等
- 駐車場事業
- 開発事業
- 市立病院機構資金貸付
- 元宇品町財産区
- 高南財産区
- 三入財産区
- 小河内財産区
- 砂谷財産区

## 企業会計

サービスの提供に対して皆さんが支払う料金などを収入として事業を行う  
会計です。水道・下水道・安芸市民病院の三つの企業会計があります。

### 水道事業会計

利益:5億6308万円  
(対前年度5922万円増)

収入	223億2706万円 (対前年度1.7%減)
----	---------------------------

支出	217億6398万円 (同2.1%減)
----	------------------------

### 下水道事業会計

利益:5億4390万円  
(対前年度9592万円増)

収入	425億7204万円 (対前年度0.2%増)
----	---------------------------

支出	420億2814万円 (同0.1%減)
----	------------------------

### 安芸市民病院事業会計

利益:259万円  
(対前年度88万円増)

収入	20億5349万円 (対前年度5.4%減)
----	--------------------------

支出	20億5090万円 (同5.5%減)
----	-----------------------

## 市民1人当たりになると年間約60万3647円支出

### 収入

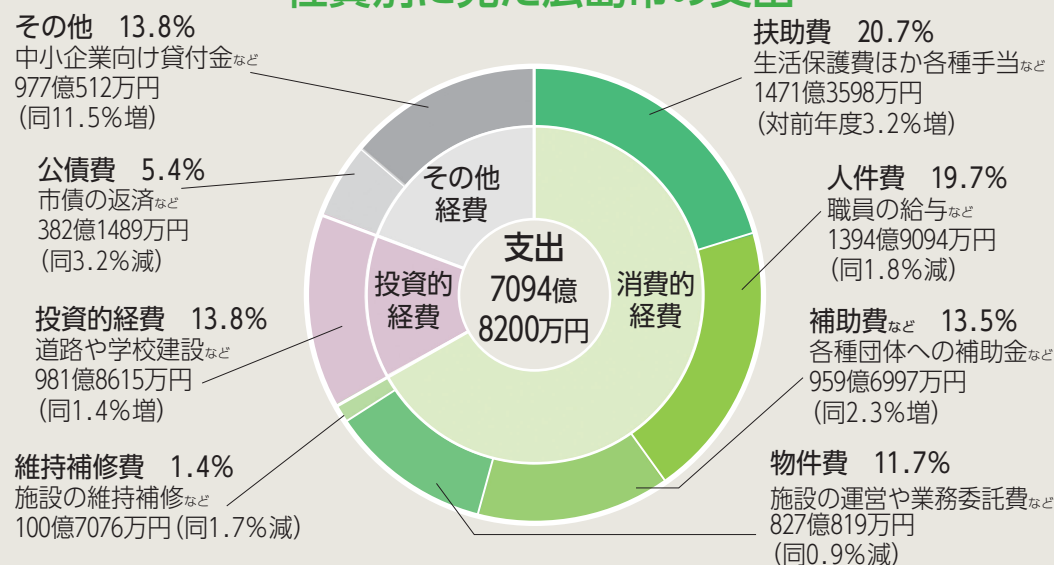
項目	決算額
市税	20万9912円
国庫支出金	14万8204円
地方交付税	5万5413円
借入金(市債)	5万2647円
貸付金の元利収入 <sup>など</sup>	3万1661円
その他	10万8466円
合計	60万6303円

### 支出

項目	決算額
福祉サービスの提供 <sup>など</sup>	21万2610円
道路・市街地の整備、交通 <sup>など</sup>	9万9740円
教育の充実	8万4076円
保健・医療や環境対策 <sup>など</sup>	5万8623円
市民参加や平和の推進 <sup>など</sup>	4万9365円
借入金(市債)の返済 <sup>など</sup>	3万2636円
地域経済の振興、観光 <sup>など</sup>	1万9332円
消防活動 <sup>など</sup>	1万2102円
災害復旧	2,074円
議会の運営	1,337円
その他	3万1752円
合計	60万3647円

一般会計の決算額を、市の人口  
117万5327人(令和6年3月末)で  
割って計算しました。1円未満は端  
数処理をしています。

## 性質別に見た広島市の支出



## 令和5年度の収入－支出

31億2213万円

収入から支出を差し引いた31億2213万円から、令和6年度に繰り越して行う事業に充てる11億9016万円を差し引いた19億3197万円が、実質的な黒字となりました。

## 決算ってなに？

一会計年度(4月から翌年の3月まで)における市の収入と、その収入を何のために使ったのか(支出)の実績です。

## 決算の

ギモンに

財政課職員が

答えます！



### 決算にはどんな意味があるの？

決算では、年間収支(収入総額－支出総額)により、どの程度の剰余金(民間企業での黒字額)が出たのか、市の借金や貯金額はどの程度なのか、他の市町村と比較し財政状況はどのようになっているかなどが分かります。

また、決算は行政の取り組みの実績を金額として公表したもので、これに基づき、その年度の行政運営の適否が議会において議論されることで、今後の予算編成や執行に当たっての指針となります。

### 令和5年度の決算の特徴は？

物価高騰対策などの直面する課題に最優先で取り組みました。

#### 【主な施策】

- 厳しい経営環境にある中小企業や公共交通事業者などへの支援 …… 35億2989万円
- 社会福祉施設などの事業運営のための支援金の支給 …… 6億8372万円
- 学校や保育園などへの食材購入に係る経費の措置 …… 6億 360万円



# くらしのガイド

■電話はできるだけ各課直通ダイヤルのご利用を。  
市役所・各区役所の代表電話  
☎082-245-2111(共通)  
■区役所ファクス

中	541-3835	安佐南	877-2299
東	262-6986	安佐北	815-3906
南	252-7179	安芸	822-8069
西	232-9783	佐伯	923-5098

## 記号の説明

対象者 日 日時 会場  
内容 ¥ 参加費など 持参物  
申 申し込み方法 問 問い合わせ先 HP ホームページ

■料金や申し込み方法の記載のないものは、無料、申し込み不要。  
1時間未満の催しは、開始時間のみ記載

休 是、11月15日～12月14日までの土・日曜日、祝・休日以外を休館日としている場合に記載します

■「高校生\*」は、高校生相当年齢の人、「シニア」は65歳以上の人です ※年齢の証明が必要

い い は高齢者いきいき活動ポイント、  
は広域都市圏ポイント対象事業です ※同時に受領不可

## 申し込みの際の必要事項

- 催し名・講座名 ●〒住所
  - 氏名(ふりがな) ●年齢(児童生徒は学年も) ●電話番号
  - その他記載事項
- ※往復はがきの場合は返信面も明記

## 市ホームページ／公式SNS など

ホームページ

LINE

X

フェイスブック Facebook

Instagram

ユーチューブ YouTube

広島 ひろしま

あやの市政

広島市でくらす親子のためのSNSマガジン

Instagramでフォロー！

HIROSHIMA\_OYAKO\_SHISEI

hiroshima\_oyako\_shisei

## 福祉・健康

### ひとり親家庭の親などのためのセミナー・講習会

対②は①の受講者

講座名	日時
①パソコンセミナー	12/14(土)13:00～15:00
②パソコン検定講習会(全12回)	12/28～来年3/15の(土)、11:00～15:00

場 ぶらねっと職業訓練広島校(南区京橋町1-3)

¥ ②2,200円(別途検定料要)  
申 はがきで、必要事項(6㉵左)、  
託児希望(3歳以上)はこどもの  
名前、年齢を、11月30日(土)(必  
着)までに、市母子寡婦福祉連  
合会(〒732-0822 南区松原町  
5-1)へ。抽選①②各10人  
問 ☎261-2235、☎261-2236

### 国民健康保険、後期高齢者医療制度の保険証のお知らせ

12月2日から国民健康保険と  
後期高齢者医療制度の保険証  
は新たに発行されなくなります。  
12月2日以降、住所変更など  
で保険証の記載事項に変更  
があった人や、75歳になり後期  
高齢者医療制度に加入する人  
などには、資格情報のお知らせ  
が資格確認書を発行します。12  
月2日時点でお手元にある保険  
証は記載の有効期限まで使用  
可。今後の受診方法など詳しく  
は市HPで。

問 国民健康保険については区  
保険年金課(ファクスは6㉵左)

区	電話	区	電話
中	☎504-2555	安佐南	☎831-4929
東	☎568-7711	安佐北	☎819-3909
南	☎250-8941	安芸	☎821-4910
西	☎532-0933	佐伯	☎943-9712

後期高齢者医療制度については区福祉課

区	連絡先	区	連絡先
中	☎504-2570 ☎504-2175	安佐南	☎831-4941 ☎807-2255
東	☎568-7730 ☎568-7781	安佐北	☎819-0585 ☎819-0602
南	☎250-4107 ☎254-9184	安芸	☎821-2808 ☎821-2832
西	☎294-6218 ☎233-9621	佐伯	☎943-9729 ☎923-1611

### 家庭ごみ「その他プラ」の収集について

機械部品を含まないおも  
ちゃ・ぬいぐるみ、靴・スリッ  
パ、ビニール製かばん、ビデ  
オテープ、CD、クリーニング  
の袋は、「その他プラ」で出し  
てください。

問 各環境事業所、業務第一課  
(☎504-2220、☎504-2229)

### 納期をお忘れなく

固定資産税・都市計画税 第4期  
(納期限 12月2日/月)

●納付は便利で安心な口座振  
替で。詳しくは市HPで

市HP ページ番号 1890

### ペアレントトレーニング研修

対 市内に在住で、発達障害の  
診断を受けたこども(おおむね  
3～10歳程度)の保護者

日程 (各全3回)	時間	会場
① 12/2、 16、23の (月)	10:00～ 13:00	東区地域福 祉センター
② 12/7(土)	13:00～ 16:00	安芸区地域 福祉センター
12/14、 21の(土)		南区地域福 祉センター

内 こどもの行動の特性を理解  
し、適切な対処方法を学ぶ

申 市HPで、11月①19日  
(火)、②26日(火)までに、こ  
ども青少年支援部障害児支援  
担当へ。抽選①②各60人  
問 ☎263-0683、☎261-0545

### 障害者のためのパソコン活用講座

対 市内に在住か通勤・通学の  
障害者。介助者の同伴は1人可

講座種別	曜日	期間 (回数)	時間
① 視覚障 害者対応	(水)	12/4～ 25(4)	13:00 ～
② 聴覚・上 肢・知的・精 神障害者対 応	(金)	12/6～ 27(4)	17:00

場 ①西区地域福祉センター、  
②南区地域福祉センター

申 電話かファクスで、11月①27  
日(水)、②29日(金)までに、情報シ  
ンフォニーへ。先着①②各5人  
問 ☎502-6112、☎502-6097

### 精神障害者の家族による相談会

対 精神疾患がある人と家族

日 12月4日(水)13:30～15:30  
場 中区地域福祉センター  
申 当日会場で。先着順  
問 精神保健福祉課(☎504-2228、  
☎504-2256)

### 難病カフェ「お笑いは、元気の源！」

対 難病患者と家族、支援関係  
者など

日 12月7日(土)13:00～15:00  
場 ①県健康福祉センター(南  
区皆実町一丁目6-29)、②オン  
ライン

内 介護芸人・鹿見勇輔氏のス  
ペシャルトーク、交流会

申 電話で、11月28日(火)までに、  
広島難病団体連絡協議会へ。  
先着①40人  
問 同協議会(☎236-1981)

### 音訳(感情表現を抑えた朗読)の郵送

対 視覚障害、読字障害、四肢の  
障害などにより、自分で本や文  
字などを読むことが困難な人  
内 市政情報や新聞記事、イベン  
ト情報などを、毎月初めにCD、  
テープ、USBに録音して郵送。  
詳しくはお問い合わせを

問 中区社会福祉協議会(☎249-  
3114、☎242-1956)  
休 11月17日

### 広島国際大学市民公開講座

対 難病患者や家族、支援関係  
者など

日 11月30日(土)13:00～14:30  
場 同大学呉キャンパス(呉市広  
古新開五丁目1-1)

内 テーマ「ひろがるつながる支  
え合うパーキンソン病と共に  
生きる私たち」

講師 同大学教授・秋山 智 氏ほか  
あきやまさとる

申 当日会場で。先着70人  
問 同大学看護学部秋山研究室  
(☎0823-73-8392)

### 私立学校、社会福祉施設を対象とした結核定期健康診断の費用助成

対 結核定期健康診断を実施す  
る学校、社会福祉施設の設置者  
(国、都道府県、市町村が設置  
するものは除く)

助成金額 結核健診として実施  
した胸部レントゲン検査に係る  
費用のうち、算定額の3分の2

申 所定の申請書、必要書類を  
12月18日(火)までに、健  
康推進課へ。申請書は  
市HPで  
問 ☎504-2882、☎504-2258

## 講座・講習会

### シルバー人材センター入会説明会

対 市内に在住の60歳以上

日時	場所	定員
11/22(金)14:00	シルバー人 材センター 本部	50人
11/25(月)13:30	安芸区役所	各 20
11/25(月)14:00	佐伯区地域福 祉センター	
11/27(水)14:00	南観音公民 館	30
11/28(木)14:00	東区地域福 祉センター	
12/6(金)14:00	草津公民館	各 20
12/12(木)14:00	沼田公民館	

※説明会は各1時間程度

申 電話で、シルバー人材セン  
ターへ。先着順  
問 ☎223-1156、☎223-8528

### 合人社ひと・まちプラザの講座

対 ①ブラウザの操作ができる  
人、②文字入力、パソコンの基  
本操作ができる人

講座名	日程	時間
① Jimdoで ホームページ 作成講座	来年1/10 ～31の(金)、 全4回	19:00 ～ 21:00
② 初心者 のためのエク セル基礎講座	1/12～ 26の(日)、 全3回	13:30 ～ 15:30

場 同プラザ

¥ ①4,500円、②3,500円  
申 往復はがき(〒730-0036 中  
区袋町6-36)かファクスで、必  
要事項(6㉵左)を、12月24日(火)  
(必着)までに。抽選①②各30  
人。②託児あり(1歳6カ月以上  
の未就学児)

問 ☎545-3911、☎545-3838  
休 11月18日

### HICARE講演会「放射線に係る最新の研究成果・技術」

日 12月1日(日)13:30～15:45

場 国際会議場

内 原爆放射線の健康影響、がん  
治療における放射線療法の  
力

申 HICAREのHPか電  
話で、11月26日(火)まで

に、広島朝日広告社(☎228-  
0131、平日9:00～18:00)へ。先  
着100人

問 HICARE事務局(☎228-  
9901、☎228-3277)

### ゆいぽーとの講座

対 ②未就学児と保護者

講座名	日時
① もっと、ちゃんと 知りたい性の多 様性-ありのま まのワタシ-	12/8(日)13:30 ～15:30
② おやこひろば	12/10(火) 10:30から

内 ②クリスマスの歌やリズム  
遊びなど

講師 ①アーティスト・松島彩氏  
申 同施設HPか直接、電

話、ファクスで、12月①  
7日(土)、②8日(日)までに。先着①  
30人、②20組。①託児(6カ月～  
未就学児)希望は12月1日(日)ま  
でに。先着3人

問 ☎248-3320、☎248-4476  
休 (月)、11月23日

### ITパスポートセミナー テクノロジー編

対 求職中の人

日 11月21日(木)13:30～15:00

場 しごとの相談カフェ iroha  
申 同施設HPか電話で、

11月19日(火)12:00まで  
に。先着10人  
問 ☎、☎546-3160、電話は平日  
10:00～19:00

## 募集します

### ピースアカデミー

対 大学生、大学院生、留学生

日 ①12月7日(土)10:15～16:30、②  
来年1月11日(土)10:15～17:00。全  
2回

場 平和記念資料館ほか

内 原爆を伝えるためのワーク  
ショップなど

申 同館HPか電話で、12  
月1日(日)までに。先着  
50人

問 ☎242-7828、☎247-2464

### 文化活動助成事業

対 市内の文化団体が個人が、  
来年4～9月に、市内で行う文化  
活動の成果を発表する事業

補助額 対象費用の2分の1以内。  
上限額20万円

申 所定の申請書で、11月20日  
(水)～12月20日(金)17:00(必着)

に、文化財団企画事業課へ。申  
請書は、カルチャーひ

ろしまHP、同課で。選  
考あり

問 ☎244-0750、☎245-0246



**市民文芸作品集「文芸ひろしま」の作品**  
**対**市内に在住・通勤・通学か市内で文芸活動をしている人  
**内**短歌、俳句、川柳、小説などを募集。優秀作品を同作品集に掲載。部門・応募規定など、詳しくはカルチャーひろしまHPかチラシで。チラシは、区民文化センター、公民館などで  
**申**郵送で、必要事項(6㉩左)、部門、学校名、市外在住者は通勤・通学・文芸活動先の名称と所在地を、来年2月28日(金)(消印有効)までに、同財団(〒730-0812 中区加古町4-17)へ  
※自作で未発表の日本語の作品に限る  
**問**☎244-0750、☎245-0246

**戦没者遺骨のDNA鑑定**  
**対**対象地域で亡くなられた戦没者の遺族  
**内**戦域で収集した遺骨のDNA鑑定と返還  
**申**所定の申請書で。対象地域や申請書など詳しくは厚生労働省HPかお問い合わせ  
**問**厚生労働省社会・援護局事業課(☎03-3595-2219、平日9:30～18:00、☎03-3595-2229)

**国民健康保険料の納入通知書などの封筒への広告**  
来年度の掲載希望者を募集します。  
**内**広告枠は封筒裏面の縦5.5㉩×横9㉩  
**発送予定数量:**約18万2000通  
**最低申込価格:**10万6000円  
**申**所定の申込書で、12月6日(金)(必着)までに、市保険年金課へ。申込書は、市HP、同課、区保険年金課で。審査の上、最高額のを掲載  
**問**☎504-2157、☎504-2135

**「おもしろその年まんが大賞」作品**  
**内**今年話題になった人、物、出来事などを描いたまんがを募集。部門・応募規定など詳しくはまんが図書館HPで  
**申**直接か郵送で、必要事項(6㉩左)、部門、メールアドレス、作品タイトル、コマ数、作品へのコメント(50字程度)を、12月1日(日)～来年1月15日(火)(必着)に、まんが図書館(〒732-0815 南区比治山公園1-4)へ  
※応募作品は返却しません。

応募作品に関する著作権は本人に帰属。ただし同館の作品利用についてあらかじめ許諾のこと  
**問**☎261-0330、☎262-5406  
**休**(月)、11月26日、29日

**事業者の皆さんへ**  
**化学物質規制の変更**  
労働災害未然防止のため、労働安全衛生法の改正により、同規制が変更されました。詳しくは労働安全衛生総合研究所HPかお問い合わせを。  
**対**事業所内で化学物質を扱う事業者  
**問**テクノヒル化学物質管理部門(☎050-5577-4862、平日10:00～12:00、13:00～17:00)

**ご利用を**  
**司法書士による「労働トラブル110番」**  
賃金の未払いやサービス残業などの相談に電話で応じます。  
**日**11月23日(祝)10:00～16:00  
**相談専用電話** ☎511-7196  
**問**司法書士会(☎221-5345、平日9:00～17:00、☎223-4382)

**医療に関する相談は「医療安全支援センター」へ**  
患者や家族が抱える医療に関する悩みや心配事について、専任の相談員が中立的な立場で相談に応じます。 ※診療内容の是非や過失の有無の判断などはできません。相談内容によっては専門の機関を紹介  
**対**市内に在住か、市内の医療機関に関する相談を希望する人  
**日**平日9:00～15:00(1人30分まで)  
**電話相談**  
**相談専用電話** ☎504-2051  
**面接相談**  
**場**市役所本庁舎  
**申**相談専用電話で  
**問**医療政策課(☎504-2206、☎504-2258)

**税金相談(オンライン)**  
**日**来年3月26日までの(火)(1月1日は除く)、13:00、14:00、15:00から(1人30分程度)  
**内**起業、譲渡・贈与、申告などの税金に関する相談に応じる  
**申**予約フォームで、中国税理士会へ。先着順  
**問**☎246-0088、☎245-8377

**相続・遺言に関する相談会**  
**日**12月1日、来年1月12日、2月2日、3月2日の(日)、10:00～16:00  
**電話相談**  
**相談専用電話** ☎511-7196  
**面接相談**  
**場**広島司法書士会総合相談センター(中区上八丁堀6-69)  
**申**電話で。先着順  
**問**同会事務局(☎221-5345、平日9:00～17:00、☎223-4382)

**AED(自動体外式除細動器)の地域活動への貸し出し**  
**対**10人以上の市民が参加するスポーツ行事などの地域活動を開催する団体など  
**条件** 次のいずれかに該当する使用責任者を会場に配置すること ●消防署などが実施する心肺蘇生などの救命講習修了者(修了証の写しが必要)  
●医師 ●看護師 ●保健師 ●救急救命士  
**貸出期間／台数** 貸出日から7日以内／1台  
**申**所定の申請書で、貸出希望日の1カ月前までに、区地域起こし推進課へ。申請書は、市HP、同課で  
**問**区地域起こし推進課(☎は6㉩左)

区	電話	区	電話
中	504-2546	安佐南	831-4926
東	568-7704	安佐北	819-3905
南	250-8935	安芸	821-4905
西	532-0927	佐伯	943-9705

**お知らせ**  
**都市高速鉄道広島新交通西風新都線に関する都市計画変更**

内容	日時	場所
原案の閲覧	11/29(金)までの平日	都市計画課、西・安佐南・佐伯区建築課
公聴会	12/27(金)10:00～12:00	市役所本庁舎

※市HPでも閲覧可  
※公述の申し出が少なく、ない場合、公聴会の時間を短縮するか中止します  
【公述の対】市内に在住の人  
【公述の申】住所、氏名、電話番号、意見の要旨、理由を記入した公述申出書を11月29日(金)(消印有効)までに、「〒730-8586 都市計画課」(住所不要)へ。詳しくは市HPで  
**問**☎504-2267、☎504-2512

**正社員求人による合同就職面接会**  
**対**来年3月に大学院、大学、短期大学、高等専門学校、専修学校を卒業予定の人、卒業後おおむね3年以内の人、35歳未満の求職者  
**日**12月6日(金)13:30～16:00  
**場**産業会館西展示館(南区比治山本町16-31)  
**内**若者の正社員採用に積極的で、県内を就業場所とする企業との就職面接会  
**申**同面接会HPで  
**問**ヒューマンアカデミー広島校(☎212-4551、☎225-3851)

**日本語指導協力者募集説明会**  
対象者、勤務条件など詳しくは市HPで。  
**日**12月21日(土)10:30～11:30  
**場**中区地域福祉センター  
**内**同協力者の役割など  
**申**電話で、12月19日(休)までに  
**問**教育委員会指導第一課(☎504-2486、☎504-2142)

**広域都市圏の催しもの**  
**広島ドラゴンフライズ共同応援**



**対**広島広域都市圏内に在住の人(小学生以下は保護者同伴)  
**日**来年3月22日(土)。14:05試合開始予定  
**場**サンプラザ  
**内**仙台89ERS戦  
¥ 大人2,100円、高校生\*以下

各スポーツ施設のスクール・催し(11月15日募集開始分)					
対市内に在住か通勤・通学・通園の人			対市内に在住か通勤・通学・通園の人		
申詳しくは、各施設HPで			申詳しくは、各施設HPで		
休①～⑤⑦(火)、⑥なし			休①～⑤⑦(火)、⑥なし		
①マエダハウジング東区スポーツセンター (☎222-1860、☎222-1861)			①マエダハウジング東区スポーツセンター (☎222-1860、☎222-1861)		
②南区スポーツセンター (☎251-7721、☎251-7701)			②南区スポーツセンター (☎251-7721、☎251-7701)		
③東雲屋内プール (☎、☎286-6909)			③東雲屋内プール (☎、☎286-6909)		
④出島屋内プール (☎254-2891、☎254-2892)			④出島屋内プール (☎254-2891、☎254-2892)		
⑤安佐南区スポーツセンター (☎848-2411、☎848-2432)			⑤安佐南区スポーツセンター (☎848-2411、☎848-2432)		
⑥広域公園テニスコート (☎、☎848-9540)			⑥広域公園テニスコート (☎、☎848-9540)		
⑦ひろしんビッグウェーブ (☎222-1860、☎222-1861)			⑦ひろしんビッグウェーブ (☎222-1860、☎222-1861)		
施設・HP	教室・催し名	対象	施設・HP	教室・催し名	対象
①	きたえよう! 骨盤底筋(女性の悩み解消)	18歳以上の女性	④	水泳	小学生 クロールで50㉩以上泳げる18歳以上
	水泳	小学生 中学生以上 18歳以上		体操 水慣れ	18歳以上 小学校1～3年生 水慣れを希望する小学生
②	体操 柔道 剣道	小学校1～3年生 小学生以上	⑤	水泳	クロールで25㉩以上泳げる小学生 小学生 18歳以上の経験者
	エアロビクス	中学生以上 18歳以上		ヨガ	18歳以上
③	水泳	顔つけから始める小学生	⑥	正月飾りづくり講座	小学生以上(小学生は保護者同伴)
		クロールで15㉩以上泳げる小学生		親子でチャレンジ! スケートレッスン	年中・年長の幼児と保護者
		小学生 中学生以上 18歳以上 50歳以上			

求人情報 詳しくは募集案内(申込先、市役所市民ロビーなど)、市HPなどで。						
業務場所	職名／募集人数	職務内容	給与・報酬	締切日 試験日 採用日	申込先	HP
原爆被爆者援護事業団事務局、原爆養護ホーム(舟入むつみ園、神田山やすらぎ園、倉掛のぞみ園)	事務(正規)／若干名	事務業務など	月額約21万1000円	締11/28(木)(必着) 試1次12/1(日) 2次12/13(金) 採来年4/1予定	同事務局 ☎845-5091 ☎845-6934	
市・区社会福祉協議会	一般事務(正規)／若干名	社会福祉に関する業務全般、一般事務	月額約21万3000円	締12/10(火)(必着) 試1次12/15(日) 2次12/27(金) 採来年4/1予定	市社会福祉協議会総務課 ☎264-6400 ☎264-6437	



### 広島城下の景色展

日11月20日(水)～来年1月14日(火)、9:00～16:30(入場は16:00まで)  
場広島城二の丸  
内江戸時代の広島城下のにぎわいを描いた絵図などを紹介するパネルを展示  
問文化振興課(☎504-2869、☎504-2066)

### 市民サロンコンサート

日11月20日(水)12:20から(11:50開場)  
場JMSアステールプラザ  
内ピアノの演奏  
問文化財団企画事業課(☎244-0750、☎245-0246)

### ジュニアウインドオーケストラ広島「成果発表コンサート」

日12月27日(金)13:30～15:00  
場JMSアステールプラザ  
内同オーケストラ(中学生・高校生)などによる演奏  
指揮:下野竜也、山上孝秋  
問ひろしま国際平和文化祭実行委員会(☎245-0261、☎504-5658)

### 消防音楽隊定期演奏会



日来年2月22日(土)14:00～16:00  
場佐伯区民文化センター  
内「ピクサー・ムービー・マジック」などの演奏、フラッグ演技、防火・防災PRなど  
申市HPか往復はがき(1枚3人まで)で、代表者の必要事項(6㍻左)、参加人数を、12月27日(金)(消印有効)までに、消防局総務課(〒730-0051 中区大手町五丁目20-12)へ。抽選600人  
問☎546-3412、☎247-1645

## 自転車の盗難にご注意を

市内では、昨年、2,037件の自転車盗難被害が発生し、前年より500件以上増加しています。自転車盗難の傾向を知って、被害を防ぎましょう。

#### 発生場所は？

3割以上が住宅(自宅の駐輪場など)で発生

#### 施錠の状態は？

被害の約7割が無施錠。壊しやす  
い錠も要注意

#### ポイント

- 自宅に駐輪する際も必ず鍵掛けを
- 壊されにくい鍵でツーロックする
- 結束できる所があれば、丈夫なワイヤー錠で結束を

#### ポイント

- 鍵掛けが被害を防ぐための第一歩
- わずかな時間でも必ず鍵掛けを
- 壊されにくい開錠されにくい錠(下参照)で鍵掛けを



鍵を押し込んで開けるタイプ。錠が構造的に弱く開錠されやすい

交換



鍵の表面に丸いくぼみがあり、構造的に偽造しにくい  
ため防犯性が高まる

問市民安全推進課(☎504-2714、☎504-2712)

### 「瀬戸内かき海鮮食堂」開催中

カキをはじめ、広島ならではの海鮮料理を楽しむことができる「食」の観光キャンペーンを開催しています。スタンプラリーへの参加、公式Instagramのフォローで、抽選により素敵な賞品を進呈。詳しくはキャンペーンHPで。

日来年2月28日(金)まで  
問観光政策部(☎504-2767、☎504-2253)

### 介護のプロとしての「技・誇り」を披露します！

日11月26日(火)10:00～16:30  
場広島駅南口地下広場、市総合福祉センター  
内介護職員が日頃の業務で培った介護の技術について競い合う  
問市老人福祉施設連盟(☎207-0567、☎207-0576)

### 秋の石ヶ谷峡散策(弁当、温泉入浴券付き)

日11月23日(祝)10:30～15:00  
集合場所 丸子山憩いの森駐車場(佐伯区湯来町菅沢)  
¥5,000円  
申湯来交流体験センターHPか電話、ファクスで、11月19日(火)までに。先着15人  
問☎0829-40-6016、☎0829-85-0205  
休(月)



## 臨時休館

施設名	期間	問い合わせ先
南区図書館	11/29(金)～12/5(木)	☎251-1080 ☎252-4120

## 施設のイベント

施設名欄に記載の入館・入園料などは、中学生以下は無料。「高校生」は土曜日のみ無料(祝・休日、春・夏・冬休み期間を除く)

### 江波山気象館

☎231-0177  
☎234-1013  
〒730-0835 中区江波南一丁目40-1 入館料 大人100円、高校生・シニア50円  
休(月)、11/26

催し名	日時
①サイエンスショー「雪と氷のサイエンス」	12/7～28の(土、日)(12/15は除く)、11:00、14:00から
②サイエンスワークショップ「シュワ入浴剤をつくろう」	12/15(日)11:00、14:00から

内①霜柱や人工雪の結晶を作る実験など、②重曹とクエン酸を使って泡が出る入浴剤を作る  
¥②70円  
申①当日会場で、②11月25日(月)から、同館HPで。先着各回①40人、②12人

### ユーハイム似島歓迎交流センター

☎259-2766  
☎259-2767  
〒734-0017 南区似島町東大谷182 休なし

### あつまれ似島

対小学校4～6年生  
日12月14日(土)・15日(日)(1泊2日)  
内餅つき、野外炊飯、キャンプファイアなど  
¥3,800円  
申同センターHPか往復はがき(1人1枚)で、必要事項(6㍻左)、性別、学校名、保護者名を、11月22日(金)(必着)までに。抽選24人

### 花みどり公園

☎837-1247  
☎837-2938  
〒731-3362 安佐北区安佐町久地2411-1 休(火)

教室名	開催日	時間
①冬のガーデニング	12/15(日)	13:00～15:00
②リース作り	12/22(日)	15:00～

内①冬に向けて楽しめる寄せ植え作り、②自然を生かした素材で飾りつける  
¥①1,500円、②1,000円  
申同園HPか往復はがき(1人1枚)で、必要事項(6㍻左)を、11月①27日(水)、②29日(金)(いずれも必着)までに。抽選各15人

### 広島城天守閣

☎221-7512  
☎221-7519  
〒730-0011 中区基町21-1 観覧料 大人370円、高校生・シニア180円 休12/3、4

### 企画展「広島城下のくらし拝見」

日12月14日(土)～来年4月20日(日)  
内江戸時代の広島城下の人々の暮らしぶりを、絵図や出土品などから紹介。期間中の(日)、11:00、14:00から、学芸員による展示ガイドあり

### 青少年野外活動センター

☎835-1444  
☎835-1445  
〒731-1171 安佐北区安佐町小河内5135 休(月)、11/24

### 対小学生を含む家族

催し名	日時
①手作り豆腐とわら細工体験	12/15(日)10:00～15:30
②ファミリーデイキャンプ	12/21(土)9:30～16:00

内②野外炊飯、クラフトなど  
¥①300円/人、②800円/人  
申同施設HPか①郵送で、参加者全員の必要事項(6㍻左)、110円切手を貼り宛名を記入した返信用封筒(長形3号)を、11月①26日(火)、②21日(木)までに。抽選①6家族、②9家族

### ヌマジ交通ミュージアム

☎878-6211  
☎878-3128  
〒731-0143 安佐南区長楽寺二丁目12-2 展示室観覧料 大人510円、高校生・シニア250円  
休(月)

### みんなで遊ぼう!ピークelpark ①クラフト体験、②ゲーム&実験体験

対幼児～小学生と保護者

催し名	開催日	時間
①ストロー踏切		11:00、13:00、14:30
②「ピンポン玉入れゲーム」、「鉄道おもちゃジオラマ撮影会」、「サイエンスコーナー」	11/23(祝、24日)	10:00～12:00、13:00～15:30

申当日会場で。①先着各回15組(1組6人まで。各回開始30分前から整理券配布)、②先着順  
¥①50円

### みんなの工作教室「オルゴールのクリスマスツリー」

対16歳以上(参加者1人につき幼児～小学生1人同伴可)  
日12月14日(土)9:30～12:30  
¥1,200円  
申同施設HPか往復はがきで、参加者全員の必要事項(6㍻左)を、12月4日(水)(必着)までに。抽選12組

### 植物公園

☎922-3600  
☎923-6100  
〒731-5156 佐伯区倉重三丁目495 入園料 大人510円、高校生・シニア170円 休(金)

催し名	日時
①花と光のページェント(夜間開園)	11/23～12/21の(祝、土、日、20:00まで(入園は19:30まで))
②クリスマス飾るフラワー展	11/23(祝)～12/25(水)
③職員による植物うちく語り	11/26(火)11:00から

内①キャンドルやライトで園内を幻想的に演出。クリスマスコンサートなども、②クリスマスにちなんだ植物などを展示、③「晩秋の植物」をテーマに解説  
申③当日会場で。先着40人程度

### ひろしま遊学の森(森林公園)

☎899-8241  
☎899-8491  
〒732-0036 東区福田町藤ヶ丸10173 こんちゅう館 大人510円、高校生・シニア170円  
休(水)

### 森林公園の催し

対②小学生と保護者、③中学生以上

催し名	日時
①少しでも早いクリスマスコンサート	11/23(祝)11:30から
②クリスマスリースづくり	12/1(日)13:00～15:00
③ミニ門松をつくろう	12/7(土)13:00～15:00

内①クリスマスをテーマにしたファミリーコンサート  
申②③往復はがきで、参加者全員の必要事項(6㍻左)を、11月②25日(月)、③29日(金)(いずれも必着)までに。抽選②15組、③20組

### こんちゅう館の催し

催し名	日時
①バックヤードガイド「飼育室ツアー」	12/7(土)13:30～14:30
②カブト・クワガタの標本づくり	12/8(日)13:30～14:30

申同館HPで、11月28日(木)までに。抽選各30人程度

Present!

ザ・広島ブランド

市は、広島の特産品で特に優れたものを「ザ・広島ブランド」として認定しています。毎号、認定産品を抽選でプレゼントします

黒鯛みそ1個／瀬戸内みそ高森本店

焼いた黒鯛のほぐし身と米こうじをたっぷり使って仕上げています。伝統的な技により造られたみそと、瀬戸内の黒鯛の身が楽しめる"味わい深いおかずみそ"です。商品の問い合わせは、同社(☎0823-57-2162、☎0823-57-4139)へ

同社サイトは上、申し込みフォームは下の二次元コードから

Q 江戸時代に、京都・大阪と九州をつなぎ、五街道に次ぐ重要な街道と位置づけられた道は？

西国〇道

申市HPの応募フォーム(右二次元コード)で、11月30日(土)までに。はがきかファクス(504-2067)で、11月29日(金)(必着)までに、住所・氏名・年代(20代など)、電話番号、性別(任意)、応募の号、答え(1文字)、本紙へのご意見・ご感想、良かったページを必ず記入し、「〒730-8586 広報課」(住所不要)へ。抽選10人※当選者(市内在住)の発表は発送をもって代えさせていただきます(12月下旬発送予定)。個人情報商品発送と読者層調査に利用します

●10月15日号のクイズの答えは「ふれあい」、応募総数は345通でした