

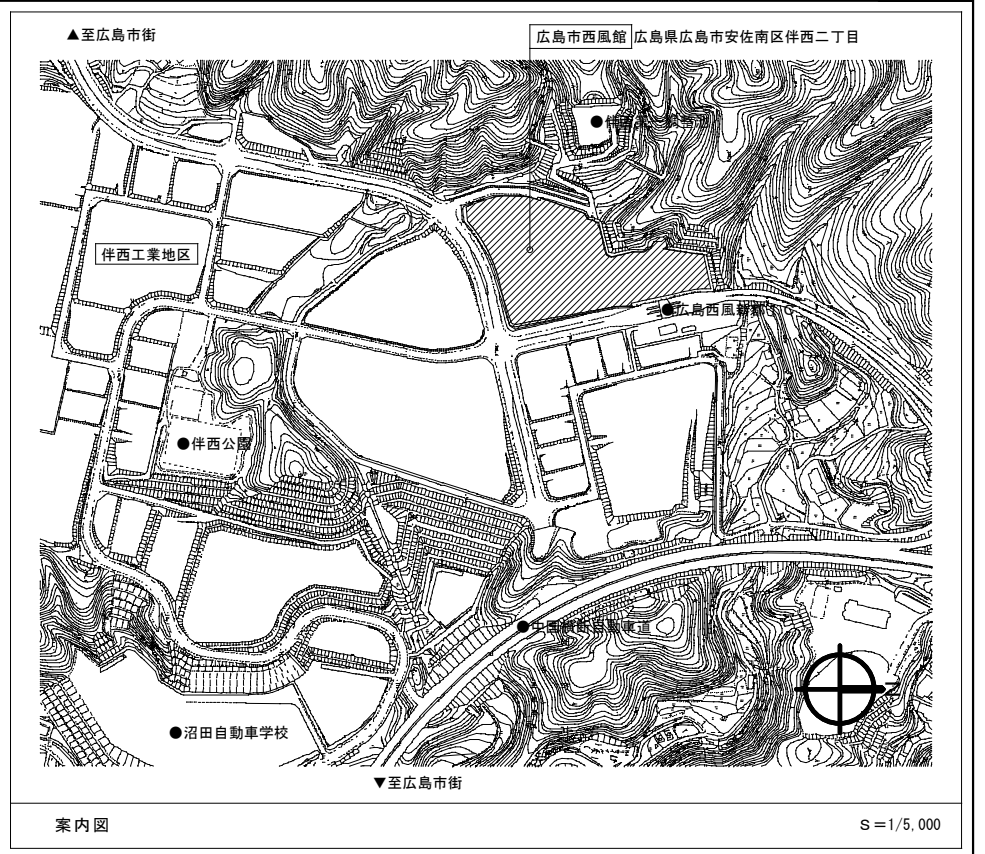
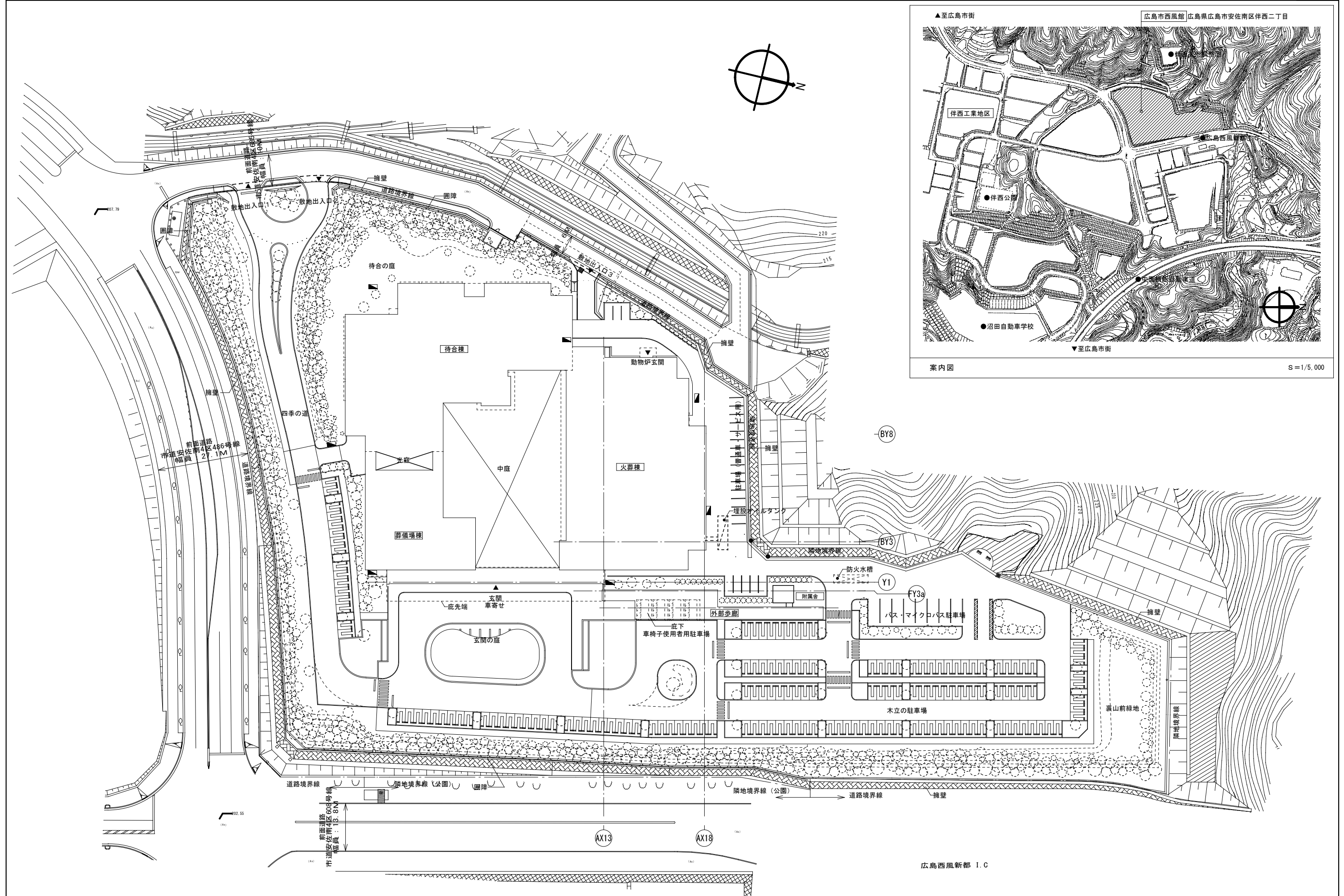
質疑・回答書

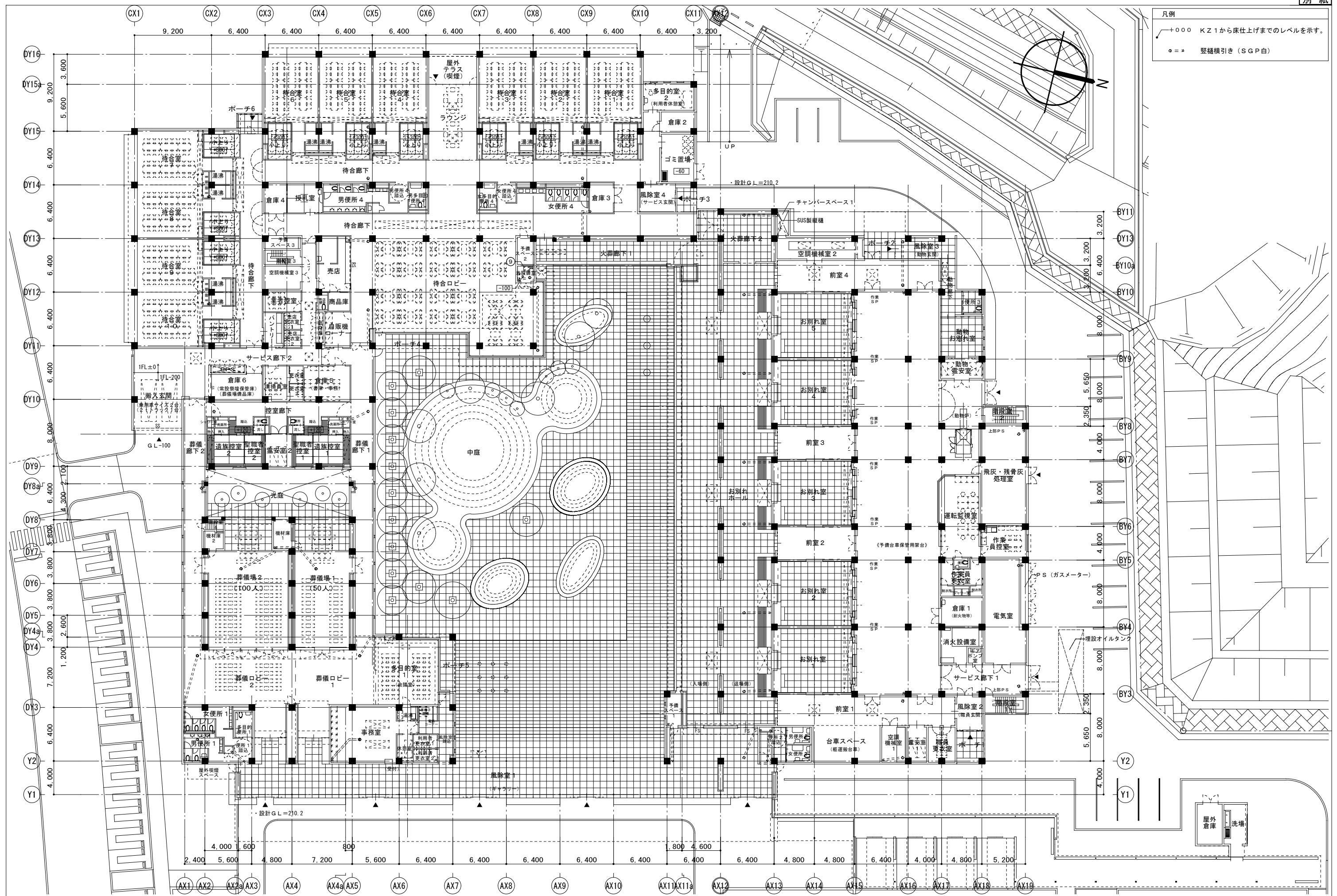
件名：広島市西風館火葬炉設備増設事業に係る公募型プロポーザル

No.	資料名及びページ	質疑内容	回答
1	広島市西風館火葬炉設備増設事業に係る公募型プロポーザル実施要領 P12	「提出する各 10 部のうち各 1 部の裏面に技術提案者名を記入すること」とありますが、各 10 部とは当該ページ(2)に記載の提出部数正本 1 部、副本 8 部、CD-R1 部の合計の 10 部という理解でしょうか。その際、各 1 部の裏面とは、正本 1 部、副本 1 部、CD-R1 部にそれぞれ技術提案者名を記入するという理解でよろしいでしょうか。また、その場合、CD-R については表面のインデックス欄に技術提案者名を記入してよろしいでしょうか。ご教示お願いいたします。	お見込みのとおりです。 なお、CD-R については CD-R 本体の表面に技術提案者名を記入してください。
2	広島市西風館火葬炉設備増設事業に係る公募型プロポーザル実施要領 P12	提出書類の電子データのファイル形式は全て「PDF」データでよろしいでしょうか。ご教示お願いいたします。	一般的なファイル形式であれば、特に指定はありません。
3	広島市西風館火葬炉設備増設事業に係る公募型プロポーザル実施要領 P12 及び P14	「技術提案書は各 10 部」とは P12(2)に記載の提出部数正本 1 部、副本 8 部、CD-R1 部の合計の 10 部という理解でしょうか。 また、実施要領 P12 では A4 縦ファイルの左綴り製本の記載があり、P14 では「※A3 様式は折らないこと」との記載があります。A3 様式を折り込まずに綴った場合、ファイルからはみ出してしまうかもしれませんが、よろしいという意図でしょうか。ご教示お願いいたします。	お見込みのとおりで問題ありません。

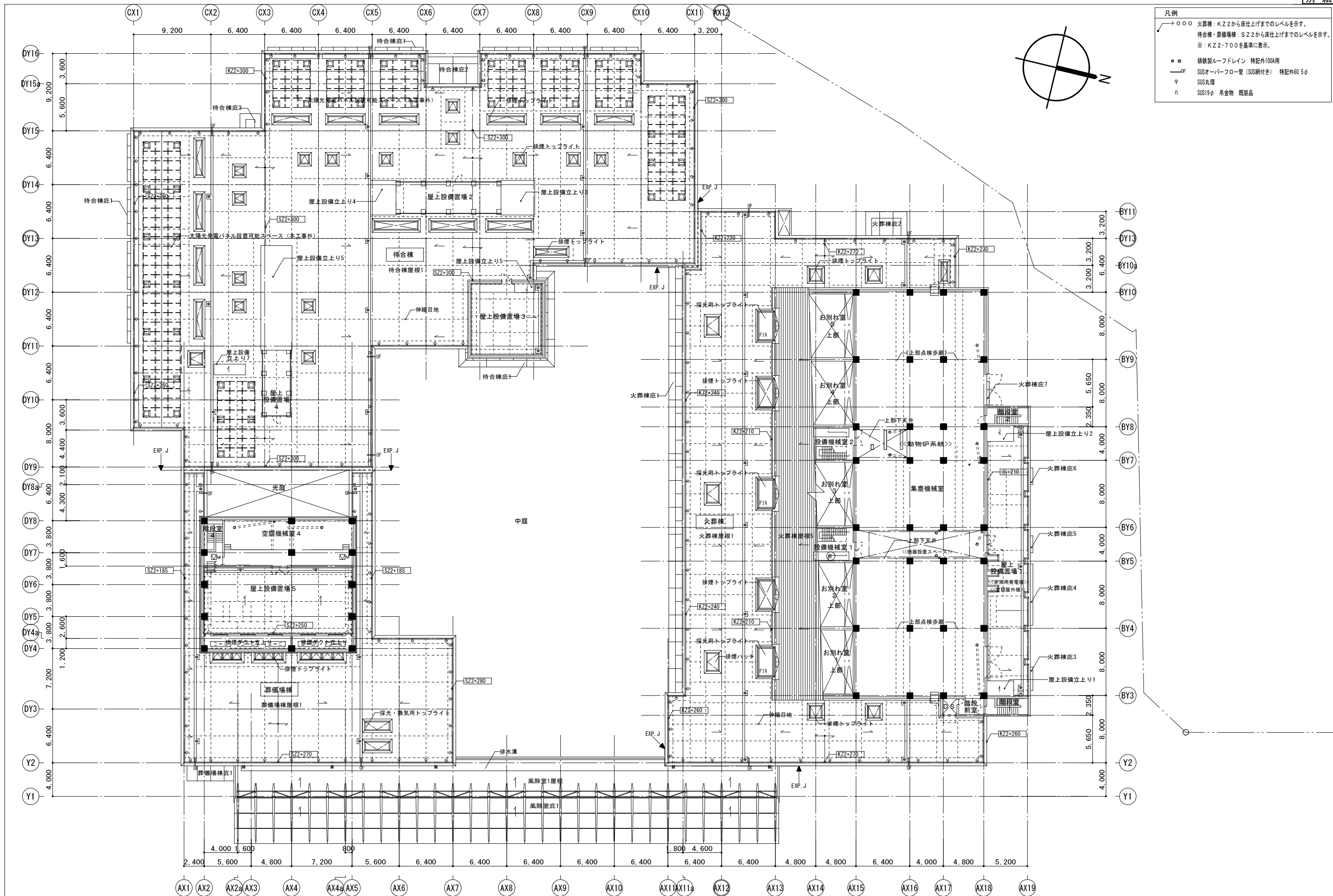
No.	資料名及びページ	質疑内容	回答
4	広島市西風館火葬炉設備増設事業要求水準書 P5	燃焼計算上の低位発熱量、理論空気量、空気過剰係数は日本環境斎苑協会発行の「火葬場の建設・維持管理マニュアル」に従えばよろしいでしょうか。ご教示お願いいたします。	お見込みのとおりです。 なお、「火葬場の建設・維持管理マニュアル」は「火葬場の建設・維持管理マニュアル 改定新版」としてください。
5	広島市西風館火葬炉設備増設事業要求水準書 P11	「第6節-1-(1)-②」に「直結回路での冷却用送風機及び排風機の運転を行うこと」とありますが、冷却用送風機についてはインバータ制御を採用した場合のみ、本項の動作試験を行なうという理解でよろしいでしょうか。ご教示お願いいたします。	お見込みのとおりで問題ありません。
6	広島市西風館火葬炉設備増設事業要求水準書 P13	「表1 性能試験の項目と方法」について、要求水準書 P7 には「③臭気濃度 排気筒 300 以下」の記載がありますが、表には臭気濃度に関する記載がありません。臭気濃度について試験方法等の条件はありますでしょうか。ご教示お願いいたします。	試験方法については特に指定していませんが、一般的には次の方法になると考えています。 ①測定場所 各排気筒出口 ②測定方法 三点比較式臭袋法による測定は運転時とする
7	広島市西風館火葬炉設備増設事業要求水準書 P13	「表1 性能試験の項目と方法」について、2 排出ガス、3、悪臭物質の測定場所が各排気筒出口となっておりますが、測定回数は排気筒の数量と同数の5回実施という理解でよろしいでしょうか。ご教示お願いいたします。	各排気筒出口につき1回の測定を行ってください。 なお、保証値を満たさない場合は、対策を行い、再度測定を行うこととなります。
8	広島市西風館火葬炉設備増設事業要求水準書 P29	「第7節-2-⑩」にばいじん量を常時計測することと記載されておりますが、設置する計装機器は「排煙濃度計」でよろしいでしょうか。ご教示お願いいたします。	常時計測できるものであれば、排煙濃度計で問題ありません。

No.	資料名及びページ	質疑内容	回答
9	(様式 3)維持管理費概算書	「(2)電気・燃料使用量及び経費」に「※電気料金算出当たり、負荷率は70%として計算すること」との記載がありますが、排気設備が2炉1系列となるため、「算定結果に0.5を乗じて算出」してよろしいでしょうか。ご教示お願いいたします。	お見込みのとおり、要求水準書P24第4節排ガス処理設備の運転条件から、2炉1系列運転時の負荷率を70%と定めているため、2炉1系列分の電力量に負荷率の0.7を乗じた値に0.5を乗じたものを1体あたりの電気使用量としてください。 なお、要求水準書P24第4節排ガス処理設備の1号炉と2号炉の「冷却・アイドリング30分」は誤記で、正しくは1号炉と2号炉ともに「冷却・アイドリング10分」になります。
10	その他	本事業は既設の西風館とは別に火葬炉10基の火葬場を増築する計画と考えます。技術提案にあたり、現時点で貴市が想定している建設予定地を示した資料や建設イメージ、既存施設や敷地の図面をご提供頂けませんでしょうか。ご教示お願いいたします。	火葬場の増築予定地は、既設の西風館の敷地内を予定していますが、現時点で提示できる増築に係る資料等はありません。 既設の西風館の図面は別紙のとおりです。

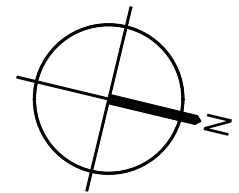




凡例  
 +0.00 KZ1から床仕上げまでのレベルを示す。  
 e=> 縦横引き (SGP白)



- 凡例
- ○ ○ ○ 火葬棟：KZ2から床仕上げまでのレベルを示す。
  - ○ ○ ○ 待合棟・葬儀棟：SZ2から床仕上げまでのレベルを示す。
  - ※：KZ2-700を基準に表示。
  - 鋼鉄製ルーフトレイン 特記外100A用
  - OF— SUSオーバーフロー管 (SUS網付き) 特記が60.5φ
  - ▽ SUS丸環
  - SUS19φ 吊金物 既製品



凡例	
—+0.00	火葬棟：KZ3から床仕上げまでのレベルを示す。
---	待合棟：葬儀場棟：SZ3から床仕上げまでのレベルを示す。
---	※：KZ2+3.450を基準に表示。
●	鉄筋製ルーフトレイン 特記外100A用
—	SUSオーバーフロー管 (SUS網付き) 特記外60.5φ
φ	SUS丸環
n	SUS19φ 吊金物 既製品

