

## 2 高等学校 家庭科 問題用紙

(7枚のうち1)

受験番号		氏名	
------	--	----	--

(答えは、すべて解答用紙に記入すること。)

1 食生活について、次の1～3に答えなさい。

1 調理について、次の(1)・(2)に答えなさい。

(1) 次の(ア)～(ウ)の調理器具は、どのような仕組みで食品を加熱しますか。簡潔に書きなさい。

(ア) 電子レンジ (イ) オープン (ウ) 蒸し器

(2) じゃがいもの煮物について学習した際、ある生徒が「ひたひたの水とは、どのような水加減ですか。」と質問しました。この生徒に対して、どのような説明をしますか。簡潔に書きなさい。

2 次の表は、アミノ酸評点パターンと薄力粉1等のアミノ酸組成を示したものです。下の(1)～(3)に答えなさい。

[mg/gたんぱく質]

不可欠アミノ酸	イソロイシン	(A)	リシン	含硫アミノ酸	芳香族アミノ酸	トレオニン	トリプトファン	(B)	ヒスチジン
アミノ酸評点パターン	30	59	45	22	38	23	6.0	39	15
薄力粉1等	41	80	25	50	92	32	14	49	26

(アミノ酸評点パターンについては、18歳以上用。FAO/WHO/UNU 2007年の発表による。)

(薄力粉1等については、文部科学省編「日本食品標準成分表準拠 アミノ酸成分表 2015」第3表による。)

(1) 表中の(A)・(B)にあてはまる適切な語を書きなさい。

(2) 薄力粉1等のアミノ酸価を求めなさい。その際、求め方も書きなさい。なお、小数第一位を四捨五入しなさい。

(3) たんぱく質の補足効果とはどのようなことですか。簡潔に書きなさい。

3 次の図は、あるヨーグルトの容器に表示された内容の一部を模式的に示したものです。このことについて、下の(1)～(3)に答えなさい。

著作権保護の観点により、掲載いたしません。

(1) 図中の(A)にあてはまる数値を求めなさい。その際、求め方も書きなさい。なお、小数第一位を四捨五入しなさい。

(2) 図中の(B)にあてはまる語を書きなさい。

(3) 図中の下線部①は、「食品表示基準(平成27年内閣府令第10号)」に基づいた表示です。この基準は、容器包装された加工食品に特定原材料を表示することを義務付けています。乳以外の特定原材料は何ですか。6つ書きなさい。

## 2 高等学校 家庭科 問題用紙

(7枚のうち2)

受験番号		氏名	
------	--	----	--

(答えは、すべて解答用紙に記入すること。)

2 子供や高齢者の関わりと福祉について、あとの1～5に答えなさい。

1 次の(1)～(3)の新生児の反射運動に関する用語について、それぞれ簡潔に説明しなさい。

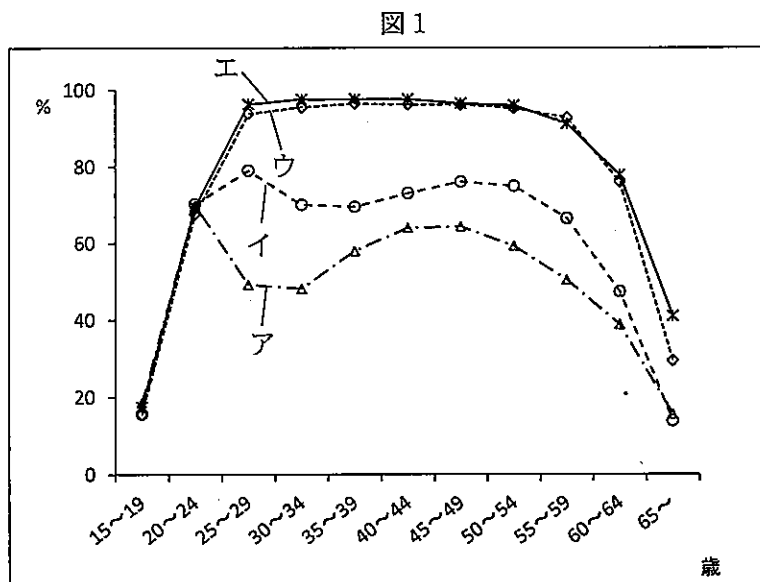
(1) モロー反射 (2) 吸てつ反射 (3) 原始歩行

2 次の資料は、「児童福祉法(平成28年6月3日一部改正)」の一部を示したものです。資料中の(ア)～(ウ)にあてはまる言葉は何ですか。書きなさい。

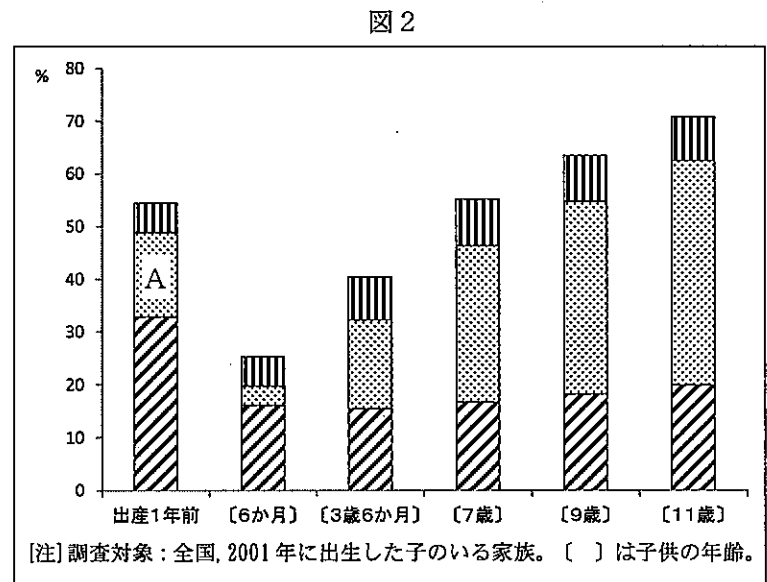
(第一章 総則)

第一条 全て児童は、(ア)条約の精神にのっとり、適切に養育されること、その生活を保障されること、愛され、保護されること、その心身の健やかな成長及び発達並びにその(イ)が図られることその他の(ウ)を等しく保障される権利を有する。

3 次の図1は、男女・年齢階級別労働力率の推移、図2は、出産前後の女性の就業状況の変化について示したものです。下の(1)～(3)に答えなさい。



(総務省「労働力調査年報」による。)



(厚生労働省「第11回21世紀出生児縦断調査」2014年による。)

(1) 労働力率とは何ですか。簡潔に書きなさい。

(2) 図1中のア～エは、昭和55年の男性、昭和55年の女性、平成25年の男性、平成25年の女性のいずれかの年齢階級別労働力率を示しています。それぞれの年齢階級別労働力率を示しているのはどれですか。図1中のア～エの中から選び、その記号を書きなさい。

(3) 図2中のAは、どのような就労形態ですか。次の(ア)～(ウ)の中から選び、その記号を書きなさい。

(ア) 自営業・家業、内職、その他 (イ) 常勤 (ウ) パート・アルバイト

4 次の資料は、幼児と触れ合う活動において幼児と遊んだ体験を基に、ある生徒が書いた記録の一部を示したものです。この資料に登場するゆうこさんの行動には、幼児期の認知の特徴が表れています。どのような特徴ですか。簡潔に書きなさい。

幼児と触れ合う活動に行った時、私は、3歳のゆうこさんとかくれんぼをしました。私が鬼になり、ゆうこさんが隠れることになりました。「もういいよ。」と声が出たので、探しに行くと、木の陰で顔を幹に押し付けて隠れたつもりになっているゆうこさんの姿が見えました。私は、しばらく探しているふりをした後でゆうこさんの肩に軽く触れ、「見つけた。」と言いました。ゆうこさんはとても楽しそうでした。

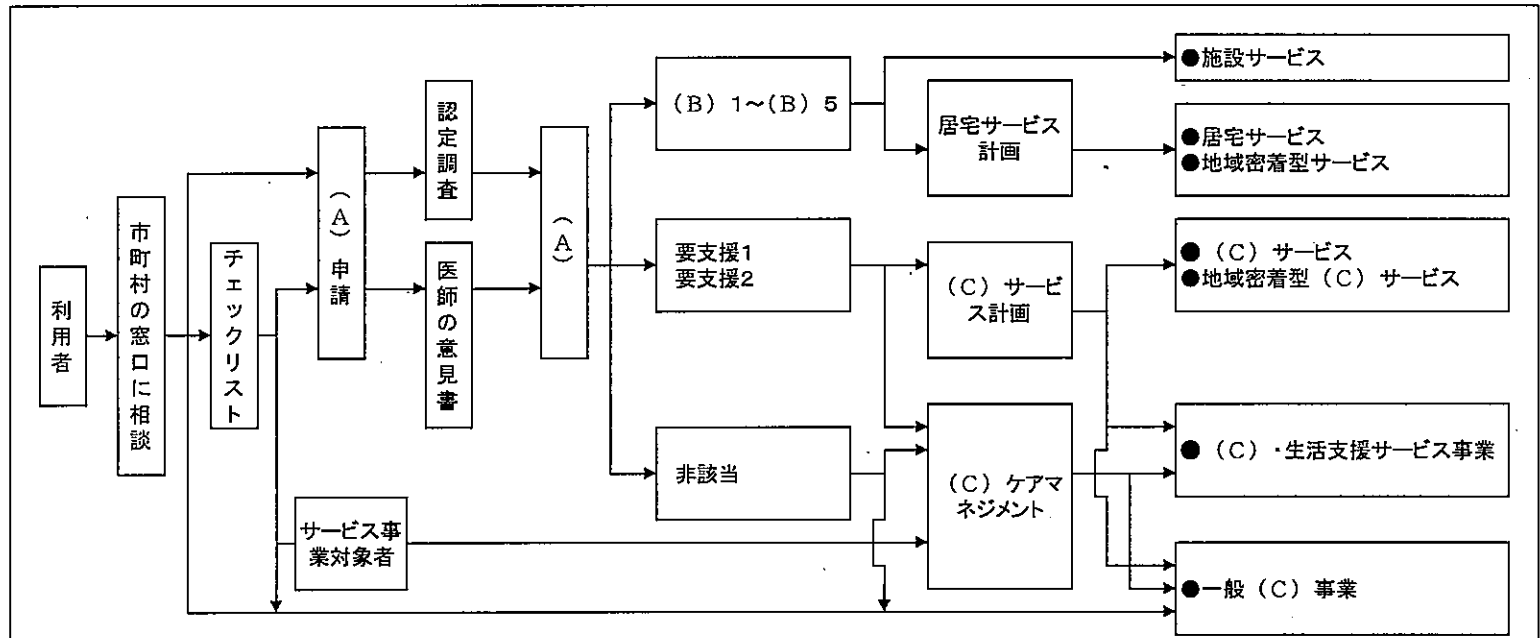
## 2 高等学校 家庭科 問題用紙

(7枚のうち3)

受験番号		氏名	
------	--	----	--

(答えは、すべて解答用紙に記入すること。)

5 次の図は、介護保険制度による介護サービスの利用手続きの流れを、模式的に示したものです。図中の(A)～(C)にあてはまる言葉を、それぞれ書きなさい。なお、同じ記号には同じ言葉が入ります。



(厚生労働省「公的介護保険制度の現状と今後の役割」による。)

## 2 高等学校 家庭科 問題用紙

(7枚のうち4)

受験番号		氏 名	
------	--	-----	--

(答えは、すべて解答用紙に記入すること。)

3 衣生活について、あとの1～5に答えなさい。

1 手芸の技法の一つに刺し子があります。このことについて、次の(1)・(2)に答えなさい。

(1) 次の図ア～ウは、刺し子に用いられる日本の伝統文様を模式的に示したものです。文様の名称は何ですか。下のa～dの中からそれぞれ1つ選び、その記号を書きなさい。

図ア

図イ

図ウ

著作権保護の観点により、掲載いたしません。

a 麻の葉

b 青海波

c 七宝つなぎ

d 籠目

(2) 布一面に幾何学模様の刺し子を施すことにより、高められる布の保健衛生的性能は何ですか。書きなさい。

2 右の図は、日本工業規格に基づいた既製衣料品の成人女子のサイズ表示の例です。

このことについて、次の(1)・(2)に答えなさい。

(1) 図中の「R」は、何を示す記号ですか。書きなさい。

(2) バストの正しい測り方について、簡潔に書きなさい。

サイズ	
バスト	83
ヒップ	91
身長	158
9	A R

3 次の表は、布をミシンで縫製する際の、布とミシン針とミシン糸の組み合わせを示したものです。布に対して、最も適切なミシン針とミシン糸の組み合わせはどれですか。表中のア～カの中から選び、その記号を書きなさい。

記号	布	ミシン針	ミシン糸
ア	デニム	14番	カタン糸 80番
イ	デニム	7番	カタン糸 60番
ウ	ローン	11番	カタン糸 80番
エ	ローン	7番	カタン糸 30番
オ	ブロード	11番	カタン糸 60番
カ	ブロード	14番	カタン糸 30番

4 右の図1は、一般的なポリエステル繊維の断面及び側面、図2は、性能改善のために加工されたポリエステルの繊維の断面及び側面を拡大した写真です。繊維の加工により、どのような性能が高められていると考えられますか。繊維の形状と関連付けて、簡潔に書きなさい。

図1

図2

著作権保護の観点により、掲載いたしません。

著作権保護の観点により、掲載いたしません。

## 2 高等学校 家庭科 問題用紙

(7枚のうち5)

受験番号		氏名	
------	--	----	--

(答えは、すべて解答用紙に記入すること。)

5 車いすを利用するAさんの外出用のセミタイトスカートを製作することとします。資料Ⅰは、セミタイトスカートの型紙を模式的に示したものです。型紙の原型は、車いすを利用するAさんの身体寸法で作成し、採寸は、Aさんが車いすに座った状態で行っています。この型紙を用いて別布で仮縫いを行い、Aさんに着用してもらったところ、前スカートが8 cm たるみ、後ろスカート丈が8 cm 不足しました。このことについて、次の(1)・(2)に答えなさい。

(1) 資料Ⅰ中の(ア)は表示記号です。何を示す記号ですか。書きなさい。

(2) 資料Ⅱは、前スカートの型紙の補正過程を図示したものです。これを踏まえて、後ろスカートの型紙の補正過程を、図に描くとともに、その補正の仕方を簡潔に説明しなさい。なお、補正過程を図に描く際に描いた線をすべて残しなさい。また、そのように補正した理由を動作による体型の変化を踏まえて、簡潔に説明しなさい。

資料Ⅰ

著作権保護の観点により、掲載いたしません。

資料Ⅱ

著作権保護の観点により、掲載いたしません。

## 2 高等学校 家庭科 問題用紙

(7枚のうち6)

受験番号		氏名	
------	--	----	--

(答えは、すべて解答用紙に記入すること。)

4 消費と環境について、次の1～3に答えなさい。

1 多重債務の整理方法には、どのようなものがありますか。4つ書きなさい。

2 小单元「生活における経済の計画」において、次の表のとおり各次の目標及び時数を定め、授業を行うこととします。本時の指導について、下の(1)・(2)に答えなさい。

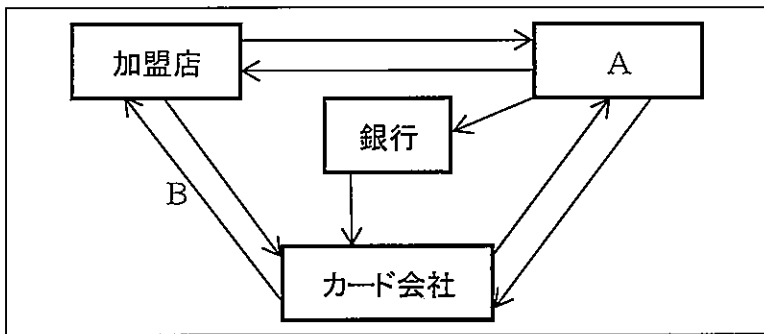
次	目標	時数
1	経済循環における家計の位置付けに関する知識を身に付けさせる。	1
2	家計管理の基本や個人の資金管理の基本的な考え方に関する知識を身に付けさせる。	2
3	キャッシュレス社会の利便性と問題点に関する知識を身に付けさせる。	1【本時】
4	生涯を見通した生活における経済の管理や計画の重要性について、自らの考えをまとめ、表現できるようにさせる。	2

(1) 下の図は、クレジットカード取引の仕組みを模式的に示したものです。次の①・②に答えなさい。

① Aにあてはまる語は何ですか。書きなさい。

② Bにあてはまる最も適切な言葉は何ですか。次のア～エの中から選び、その記号を書きなさい。

- ア 商品代金の全額立て替え払い
- イ 商品代金の分割払い
- ウ 商品購入の申し込み
- エ 商品代金の請求



(2) ある生徒が、クレジットカードによる支払方法について発表した際、次のように意見を述べました。本時の目標を達成するためには、この生徒にどのようなことに気付かせる必要がありますか。書きなさい。また、そのためにどのような学習活動を行わせませんか。あなたの考えを書きなさい。

生徒の意見	現金がなくても、欲しい物が買えるのでクレジットカードは便利です。しかも、リボルビング払いにすると月々の支払額が一定額になります。リボルビング払いでは、経済的な負担が少ないことが分かりました。
-------	---

3 平成30年8月31日付け文部科学事務次官通知「高等学校学習指導要領の改訂に伴う移行措置並びに移行期間中における学習指導等について」により、平成30年4月1日以降に高等学校に入学した生徒に対し、家庭については、新高等学校学習指導要領の契約の重要性及び消費者保護の仕組みに関する規定の事項を加えて指導することと示されました。このような特例が設けられているのはなぜですか。平成30年6月の民法の改正を踏まえて、簡潔に書きなさい。

## 2 高等学校 家庭科 問題用紙

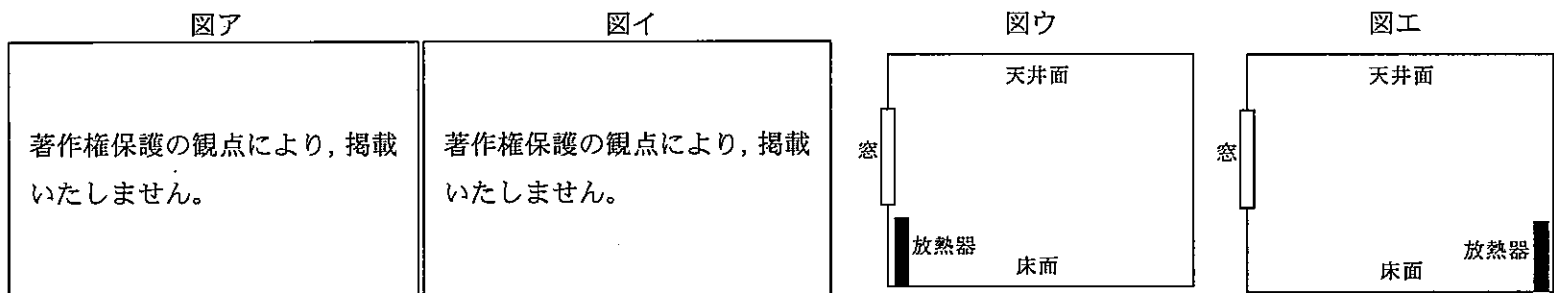
(7枚のうち7)

受験番号		氏名	
------	--	----	--

(答えは、すべて解答用紙に記入すること。)

5 住生活について、次の1～4に答えなさい。

- つる性の植物を栽培し、窓の外や壁面に張ったネットなどに<sup>は</sup>這わせて、カーテンのように覆ったものを緑のカーテンといいます。緑のカーテンを設置すると、室温の上昇を抑えることができます。それはなぜですか。簡潔に2つ書きなさい。
- 次の(1)～(3)の住生活に関する用語について、それぞれ簡潔に説明しなさい。
  - 結露
  - ヒートショック
  - トラッキング現象
- 「建築基準法」第28条では、住宅の居室について、採光のために窓などの開口部を設けることや、採光に有効な部分の面積をその居室の床面積に対し、一定以上にすることが定められています。居室の床面積が28 m<sup>2</sup>の場合、採光に有効な部分の面積は何 m<sup>2</sup>以上必要ですか。その面積を求めなさい。その際、求め方も書きなさい。
- 窓等を閉じて密閉したある部屋において、放熱器を使用した時の上下方向の数点の測点における温度を、棒状温度計をつるして同時に測定することとします。次の図ア・イは、放熱器の位置を変えて測定した室温の垂直分布を示したものです。図ウ・エは、室内における放熱器の位置を模式的に示したものです。図ウのように放熱器を置いた場合の室温の垂直分布を示したものは、図ア・イのどちらですか。その記号を書きなさい。また、その記号が答えとなる理由を簡潔に書きなさい。



6 高等学校学習指導要領 家庭 について、次の1・2に答えなさい。

- 平成21年3月告示の高等学校学習指導要領 各学科に共通する教科 家庭 家庭基礎 3 内容の取扱い (1) には、内容の構成及びその取扱いについての配慮事項が示されています。内容 (2) 生活の自立及び消費と環境 ア 食事と健康の指導に当たって、どのような配慮が必要ですか。簡潔に書きなさい。
- 平成30年3月告示の高等学校学習指導要領 各学科に共通する教科 家庭 の目標には、家庭科で育成を目指す資質・能力が(1)「知識及び技能」、(2)「思考力、判断力、表現力等」、(3)「学びに向かう力、人間性等」の3つの柱に沿って示されています。(3)「学びに向かう力、人間性等」については、どのような資質・能力を育成することと示されていますか。書きなさい。

## 2 高等学校 家庭科 解答用紙

(4枚のうち1)

受験番号		氏 名	
------	--	-----	--

問題番号	解答欄			
1	1	(ア)		
		(イ)		
		(ウ)		
	(2)			
	2	(1)	(A)	
			(B)	
		(2)	求め方	
			アミノ酸価	
	(3)			
	3	(1)	求め方	
熱量			kcal	
(2)				
(3)				



## 2 高等学校 家庭科 解答用紙

(4枚のうち2)

受験番号		氏 名	
------	--	-----	--

問題番号	解答欄			
2	1	(1)		
		(2)		
		(3)		
	2	(ア)		
		(イ)		
		(ウ)		
	3	(1)		
		(2)	昭和 55 年の男性	
			昭和 55 年の女性	
			平成 25 年の男性	
			平成 25 年の女性	
	(3)			
	4			
	5	(A)		
		(B)		
(C)				
3	1	☒ア		
		☒イ		
		☒ウ		
	(2)			
	2	(1)		
		(2)		
	3			

## 2 高等学校 家庭科 解答用紙

(4枚のうち3)

受験番号		氏 名	
------	--	-----	--

問題番号	解答欄			
3	4			
	(1)			
	5	(2)	後ろスカートの型紙の補正過程	<div style="border: 1px solid black; padding: 10px; margin: 10px auto; width: 80%;"> <p style="text-align: center;">著作権保護の観点により、掲載いたしません。</p> </div>
			補正前の後ろスカートの型紙	
			補正の仕方の説明	
理由				
4	1			
	(1)	①		
		②		
	2	(2)	気付かせること	
			学習活動	

## 2 高等学校 家庭科 解答用紙

(4枚のうち4)

受験番号		氏 名	
------	--	-----	--

問題番号		解答欄		
4	3			
5	1			
	2	(1)		
		(2)		
		(3)		
	3	求め方		
		必要な面積	$m^2$ 以上	
	4	記号		
理由				
6	1			
	2			