

平成24年度

不登校、いじめ、暴力行為の状況  
(速報値)

## 目 次

### <不登校児童生徒の状況>

1	不登校児童生徒数	1
2	不登校児童生徒数の推移	1
3	学年別人数	2
4	欠席日数別人数	2
5	不登校になったきっかけと考えられる状況	3
6	不登校が継続している理由	4
7	不登校児童生徒への指導結果状況	5
8	「登校する・できるようになった」児童生徒に対して、 特に効果のあった学校の措置	5
9	相談・指導を受けた機関等	6
10	家庭での状況	7
11	登校時の状況	8
12	学校・家庭・関係機関との連携	9
13	不登校児童生徒に関わった教職員	10

### <いじめの状況>

1	いじめの認知（発生）件数の推移	11
2	いじめの認知件数の学年別・男女別内訳	11
3	いじめの発見のきっかけ	12
4	いじめられた児童生徒の相談の状況	13
5	いじめの態様	14
6	いじめの対応状況	
(1)	いじめる児童生徒への対応	15
(2)	いじめる児童生徒に対する関係機関の措置別人数	16
(3)	いじめられた児童生徒への対応	17
(4)	その他の対応状況	18
7	いじめの現在の状況	19
8	学校におけるいじめの問題に対する日常の取組	20
9	いじめの日常的な実態把握のため、 学校が直接児童生徒に対し行った具体的な方法	21

### <暴力行為の状況>

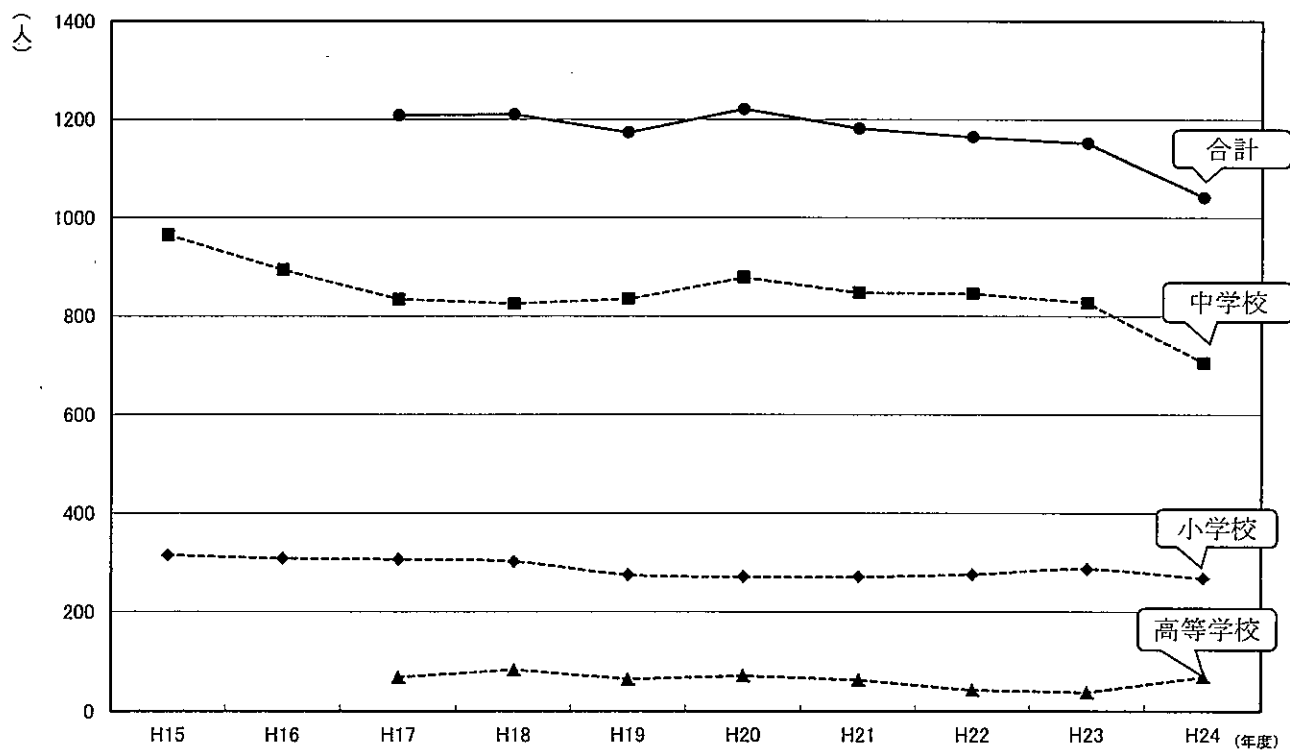
1	暴力行為の発生件数	22
2	暴力行為の発生件数の推移	22
3	学年・男女別加害児童生徒数	23
4	加害児童生徒に対する警察等の措置別人数	24
5	加害児童生徒に対する学校の対応	
(1)	指導した者	25
(2)	連携した機関等	26
(3)	指導等の内容	27

## ＜不登校児童生徒の状況＞

### 1 不登校児童生徒数

校種	区分	平成24年度	平成23年度
小学校	不登校児童数	268人	287人
	不登校児童の在籍学校数	94校	98校
	在籍児童総数	65,894人	66,348人
	在籍児童総数における不登校児童数の割合	0.41%	0.43%
中学校	不登校生徒数	705人	827人
	不登校生徒の在籍学校数	61校	62校
	在籍生徒総数	29,290人	29,332人
	在籍生徒総数における不登校生徒数の割合	2.41%	2.82%
高等学校	不登校生徒数	69人	38人
	不登校生徒の在籍学校数	8校	8校
	在籍生徒総数	5,968人	5,940人
	在籍生徒総数における不登校生徒数の割合	1.16%	0.64%

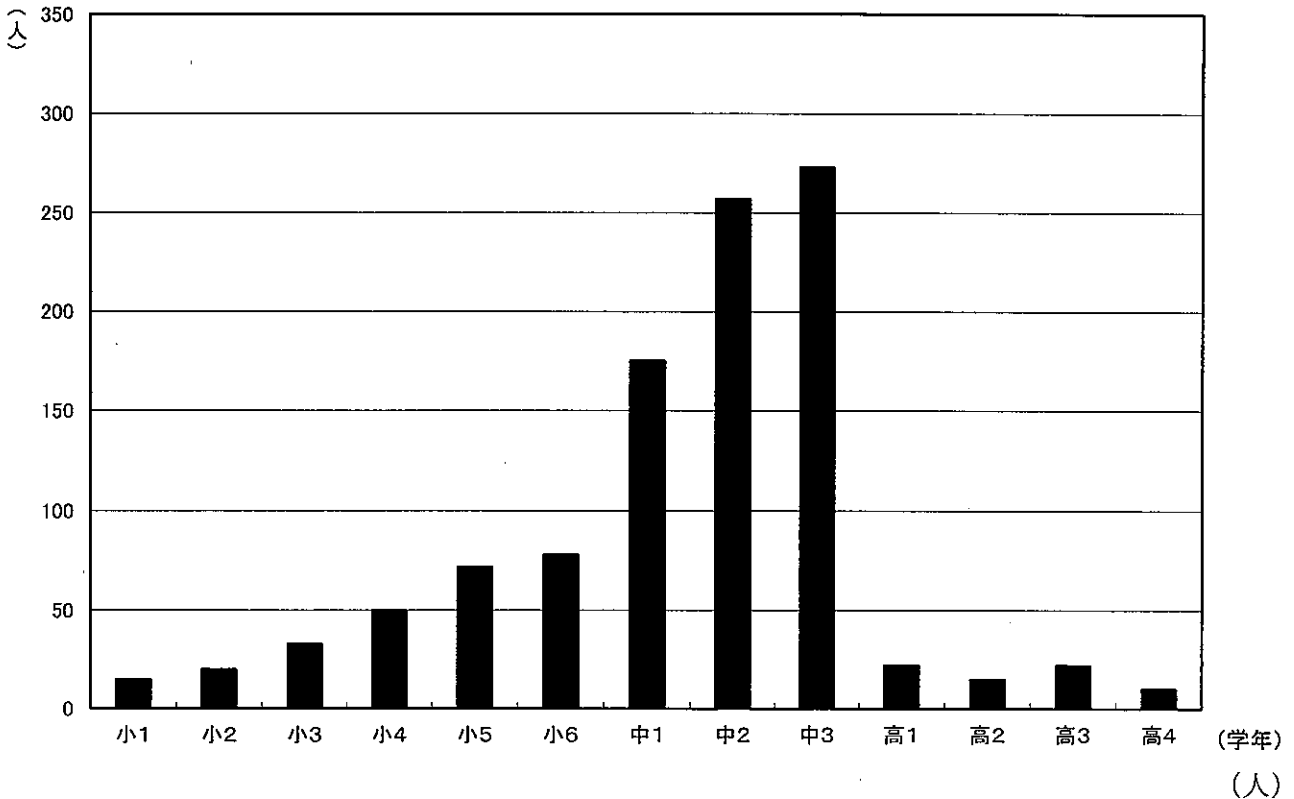
### 2 不登校児童生徒数の推移



	区分	H15	H16	H17	H18	H19	H20	H21	H22	H23	H24
小学校	人数	315人	308人	306人	302人	275人	271人	271人	276人	287人	268人
	割合	0.48%	0.46%	0.45%	0.45%	0.41%	0.40%	0.40%	0.41%	0.43%	0.41%
中学校	人数	965人	894人	834人	825人	835人	879人	848人	846人	827人	705人
	割合	3.28%	3.12%	2.95%	2.91%	2.93%	3.04%	2.92%	2.91%	2.82%	2.41%
高等学校	人数			68人	83人	64人	71人	63人	43人	38人	69人
	割合			1.11%	1.40%	1.12%	1.24%	1.09%	0.73%	0.64%	1.16%
合計	人数			1,208人	1,210人	1,174人	1,221人	1,182人	1,165人	1,152人	1,042人

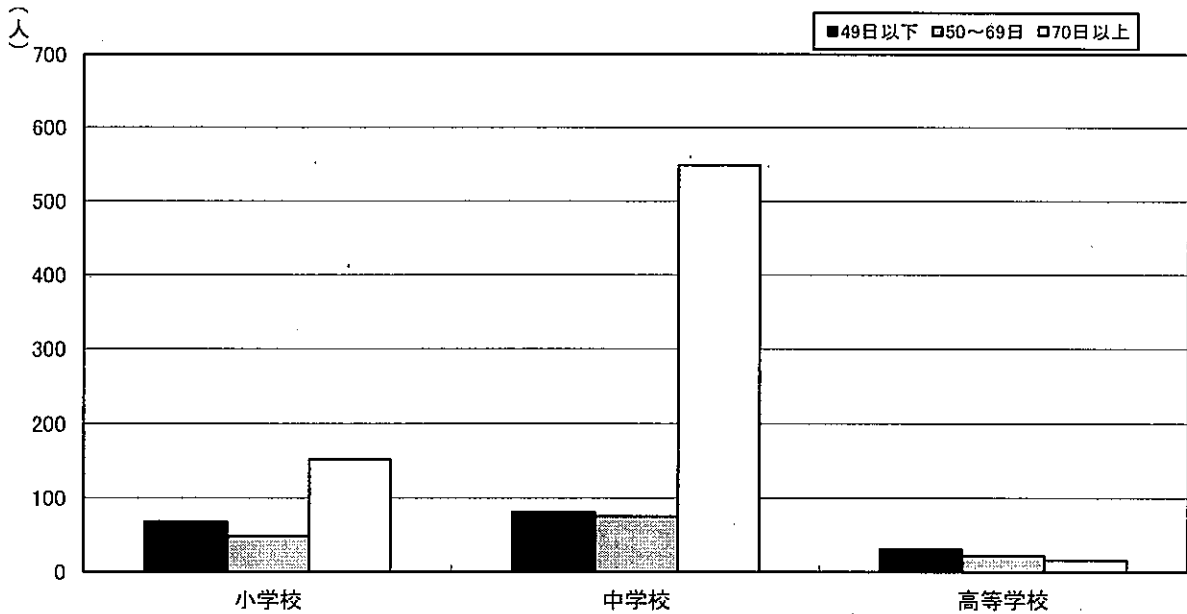
(高等学校については、平成17年度から文部科学省が調査開始)

### 3 学年别人数



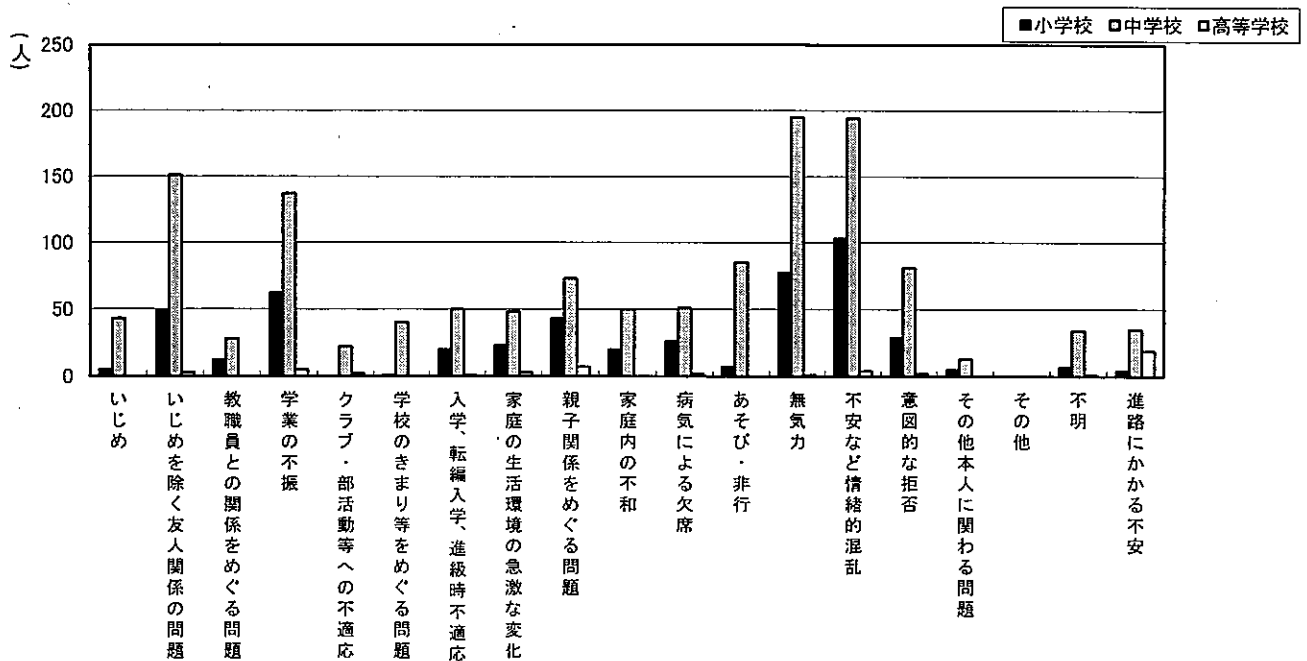
学年	小1	小2	小3	小4	小5	小6	中1	中2	中3	高1	高2	高3	高4	合計
H24	15	20	33	50	72	78	175	257	273	22	15	22	10	1042
H23	12	21	44	54	61	95	206	298	323	9	20	9	0	1152

### 4 欠席日数别人数



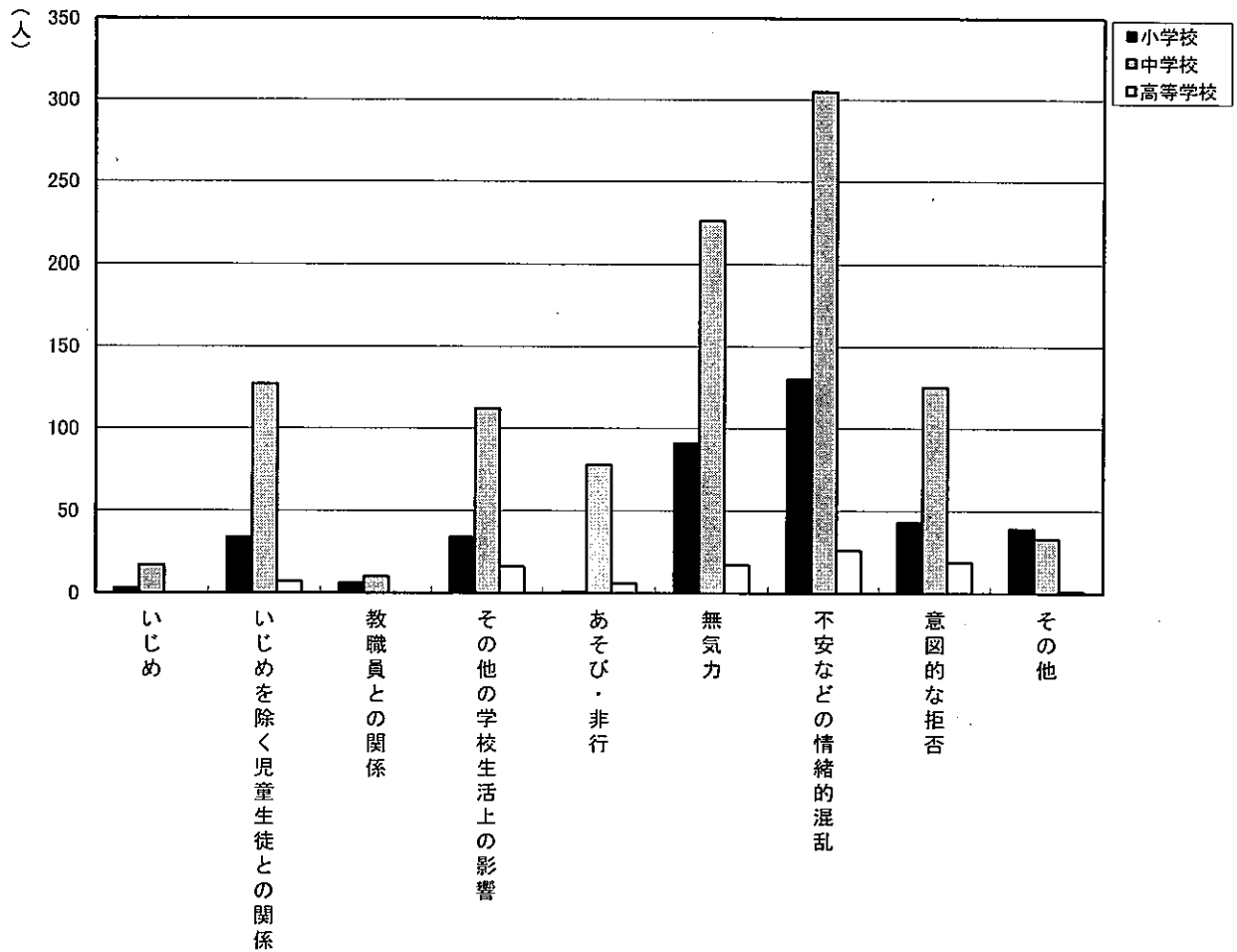
区分	49日以下		50~69日		70日以上	
	H24	H23	H24	H23	H24	H23
小学校	68	60	48	62	152	165
中学校	81	101	75	101	549	625
高等学校	31	12	22	11	16	15
合計	180	173	145	174	717	805

5 不登校になったきっかけと考えられる状況(複数回答)



区 分	小学校		中学校		高等学校		合 計	
	H24	H23	H24	H23	H24	H23	H24	H23
	いじめ	5	5	43	38	0	2	48
いじめを除く友人関係の問題	49	43	151	204	3	7	203	254
教職員との関係をめぐる問題	12	23	28	34	0	1	40	58
<b>学業の不振</b>	62	55	137	179	5	5	204	239
クラブ・部活動等への不適応	0	1	22	25	2	2	24	28
学校のきまり等をめぐる問題	1	3	40	61	0	0	41	64
入学、転編入学、進級時不適応	20	8	50	51	1	8	71	67
家庭の生活環境の急激な変化	23	41	48	67	3	2	74	110
親子関係をめぐる問題	43	67	73	106	7	6	123	179
家庭内の不和	20	26	50	54	0	0	70	80
病気による欠席	26	44	51	74	2	4	79	122
あそび・非行	7	16	85	133	0	1	92	150
<b>無気力</b>	77	94	195	226	1	4	273	324
<b>不安など情緒的混乱</b>	103	110	194	223	4	10	301	343
意図的な拒否	29	33	81	128	2	0	112	161
その他本人に関わる問題	5	16	13	7	0	0	18	23
その他	0	0	0	0	0	0	0	0
不明	7	6	34	19	1	3	42	28
進路にかかる不安	4	3	35	31	19	6	58	40

6 不登校が継続している理由(複数回答)



(人)

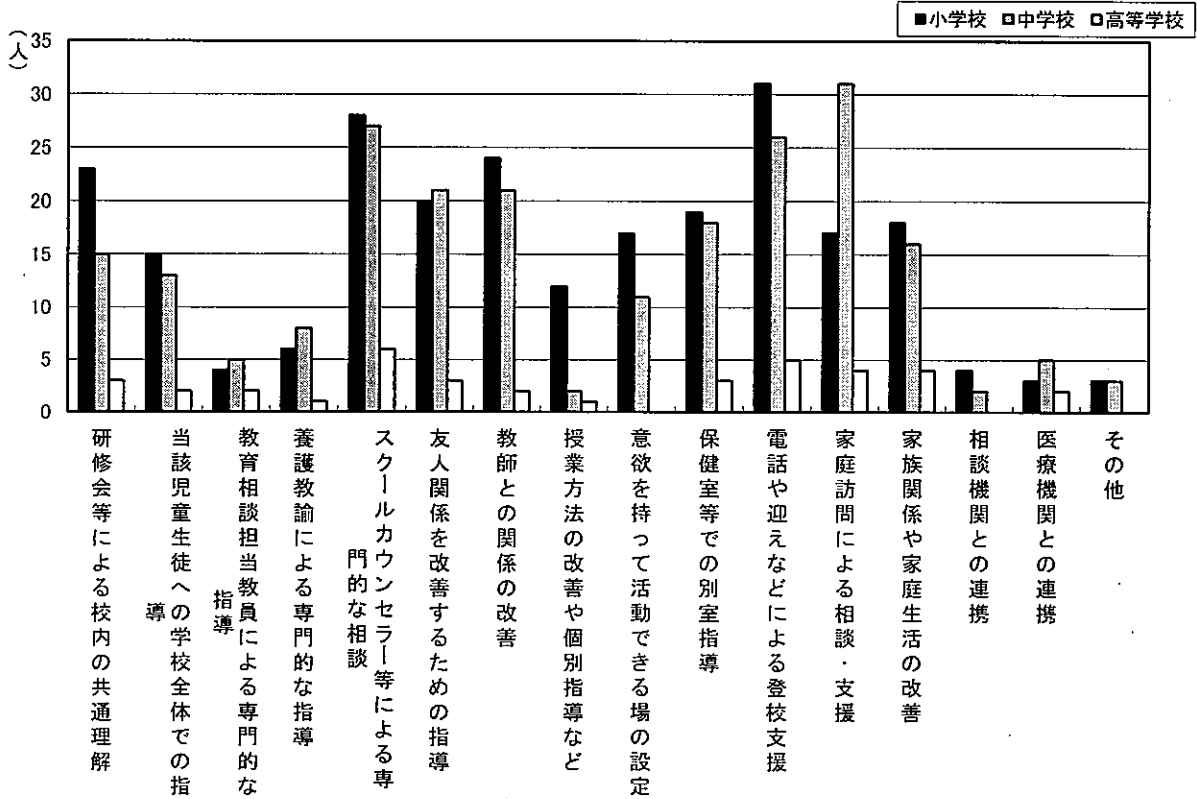
区 分	小学校		中学校		高等学校		合 計	
	H24	H23	H24	H23	H24	H23	H24	H23
いじめ	3	1	17	9	0	0	20	10
いじめを除く児童生徒との関係	34	33	127	167	7	8	168	208
教職員との関係	6	15	10	10	0	1	16	26
その他の学校生活上の影響	34	52	112	143	16	6	162	201
あそび・非行	1	8	78	121	6	1	85	130
無気力	91	113	226	240	17	6	334	359
不安などの情緒的混乱	130	144	305	337	26	15	461	496
意図的な拒否	43	42	125	142	19	6	187	190
その他	39	45	33	32	1	4	73	81

7 不登校児童生徒への指導結果状況

(人)

区 分	小学校		中学校		高等学校		合 計	
	H24	H23	H24	H23	H24	H23	H24	H23
登校する・できるようになった	102	80	179	185	31	18	312	283
好ましい変化が見られるようになった	68	107	218	286	3	5	289	398
現在も指導を継続している	98	100	308	356	35	15	441	471

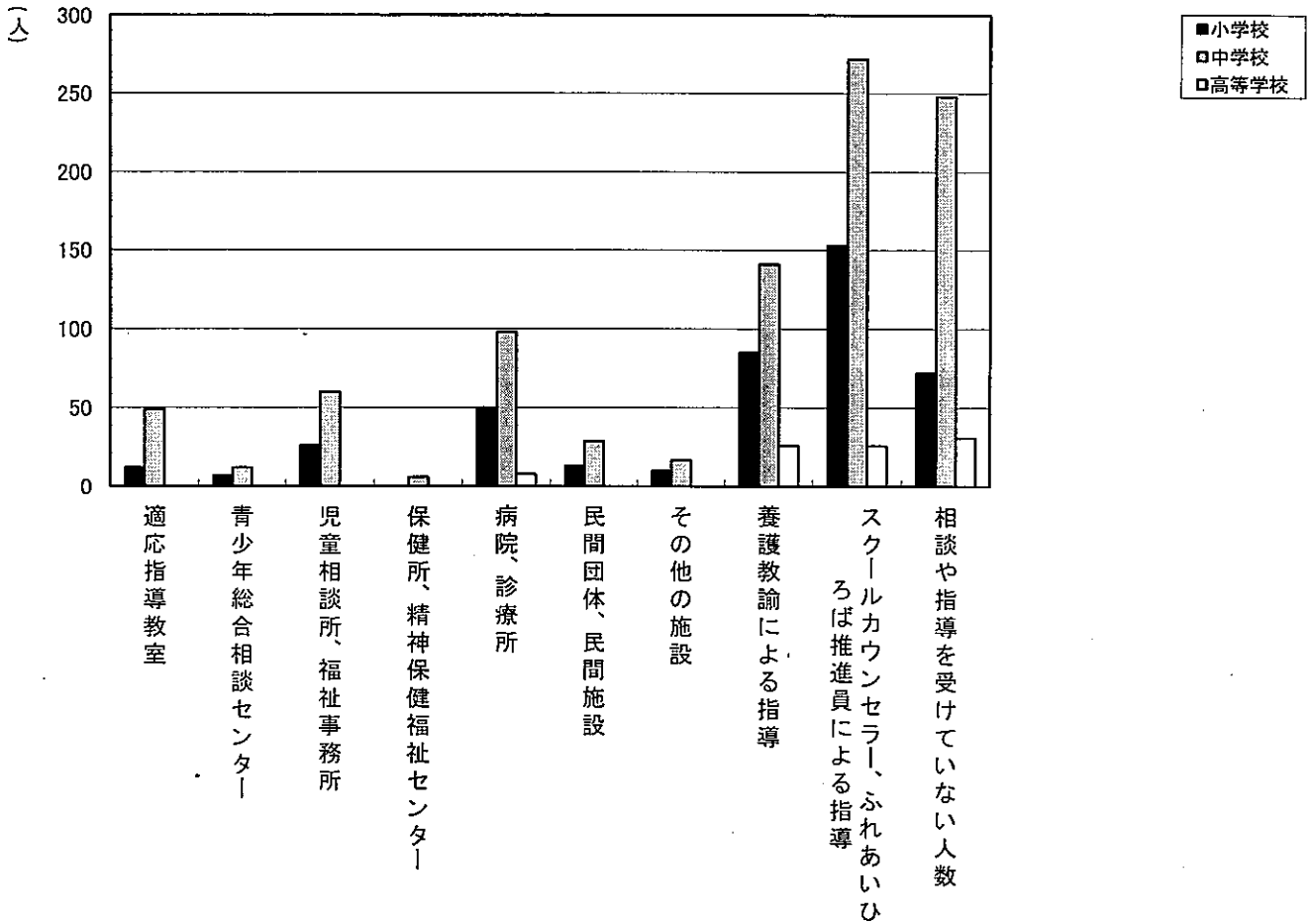
8 「登校する・できるようになった」児童生徒に対して、特に効果のあった学校の措置(複数回答)



(人)

区 分	小学校		中学校		高等学校		合 計	
	H24	H23	H24	H23	H24	H23	H24	H23
研修会等による校内の共通理解	23	12	15	18	3	1	41	31
当該児童生徒への学校全体での指導	15	12	13	12	2	0	30	24
教育相談担当教員による専門的な指導	4	6	5	3	2	2	11	11
養護教諭による専門的な指導	6	8	8	10	1	2	15	20
スクールカウンセラー等による専門的な相談	28	19	27	30	6	4	61	53
友人関係を改善するための指導	20	16	21	15	3	0	44	31
教師との関係の改善	24	18	21	12	2	0	47	30
授業方法の改善や個別指導など	12	11	2	6	1	0	15	17
意欲を持って活動できる場の設定	17	20	11	7	0	0	28	27
保健室等での別室指導	19	17	18	16	3	2	40	35
電話や迎えなどによる登校支援	31	36	26	23	5	2	62	61
家庭訪問による相談・支援	17	21	31	23	4	2	52	46
家族関係や家庭生活の改善	18	25	16	17	4	2	38	44
相談機関との連携	4	3	2	4	0	0	6	7
医療機関との連携	3	3	5	3	2	1	10	7
その他	3	2	3	1	0	0	6	3

9 相談・指導を受けた機関等(複数回答)

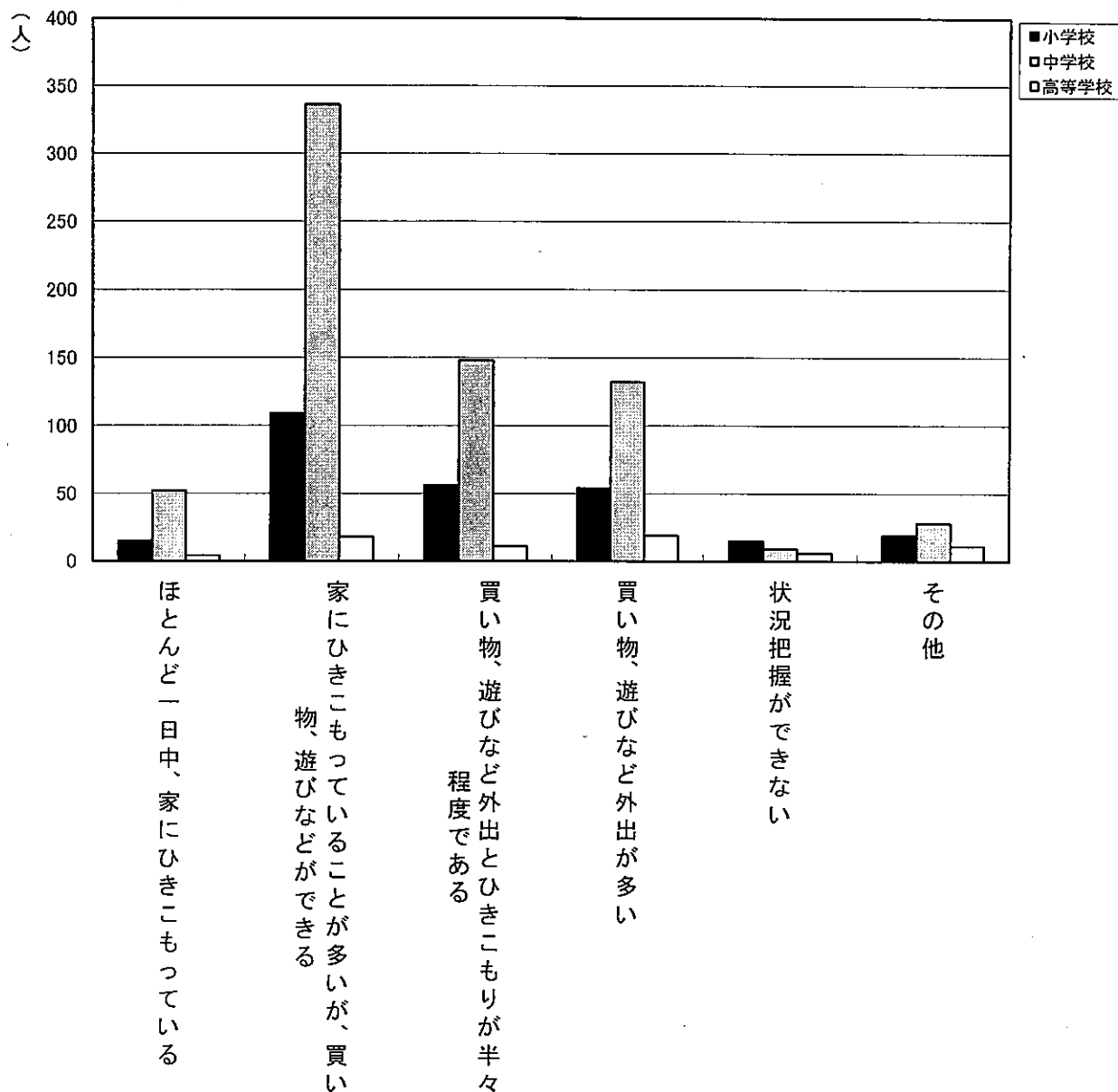


(人)

区 分		小学校		中学校		高等学校		合 計	
		H24	H23	H24	H23	H24	H23	H24	H23
学校外	適応指導教室	12	18	49	66	0	0	61	84
	青少年総合相談センター	7	1	12	17	0	0	19	18
	児童相談所、福祉事務所	26	34	60	82	0	1	86	117
	保健所、精神保健福祉センター	0	0	6	5	0	0	6	5
	病院、診療所	50	58	98	112	8	9	156	179
	民間団体、民間施設	13	7	29	13	0	0	42	20
	その他の施設	10	21	17	23	0	0	27	44
学校内	養護教諭による指導	85	83	141	145	26	12	252	240
	スクールカウンセラー、ふれあいひろば推進員による指導	153	149	272	301	26	19	451	469
相談や指導を受けていない人数		72	79	248	329	31	10	351	418



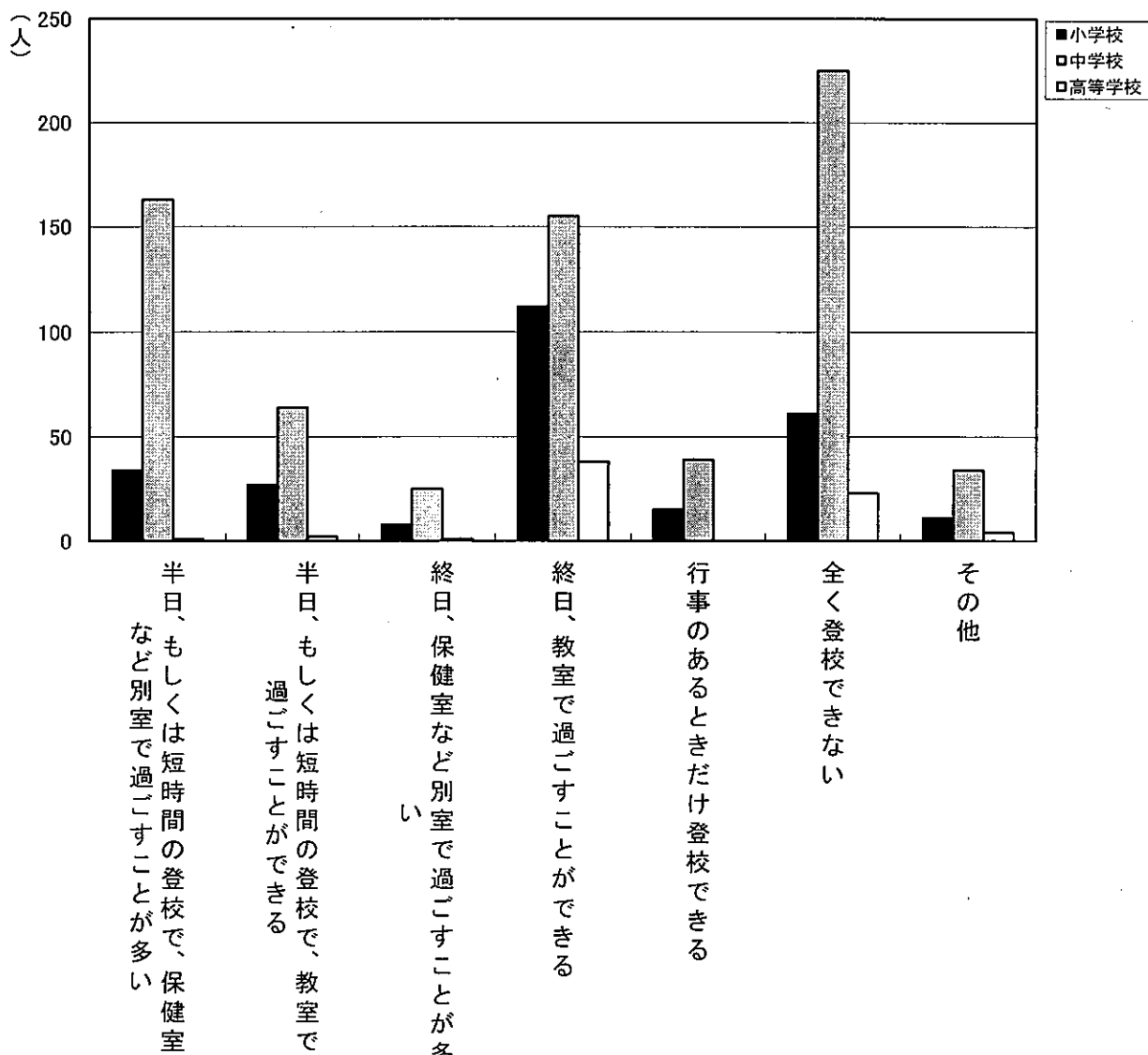
10 家庭での状況



(人)

区 分	小学校		中学校		高等学校		合 計	
	H24	H23	H24	H23	H24	H23	H24	H23
ほとんど一日中、家にひきこもっている	15	17	52	58	4	5	71	80
家にひきこもっていることが多いが、買い物、遊びなどができる	109	122	336	343	18	12	463	477
買い物、遊びなど外出とひきこもりが半々程度である	56	64	148	172	11	5	215	241
買い物、遊びなど外出が多い	54	49	132	193	19	11	205	253
状況把握ができない	15	11	9	21	6	0	30	32
その他	19	24	28	40	11	5	58	69

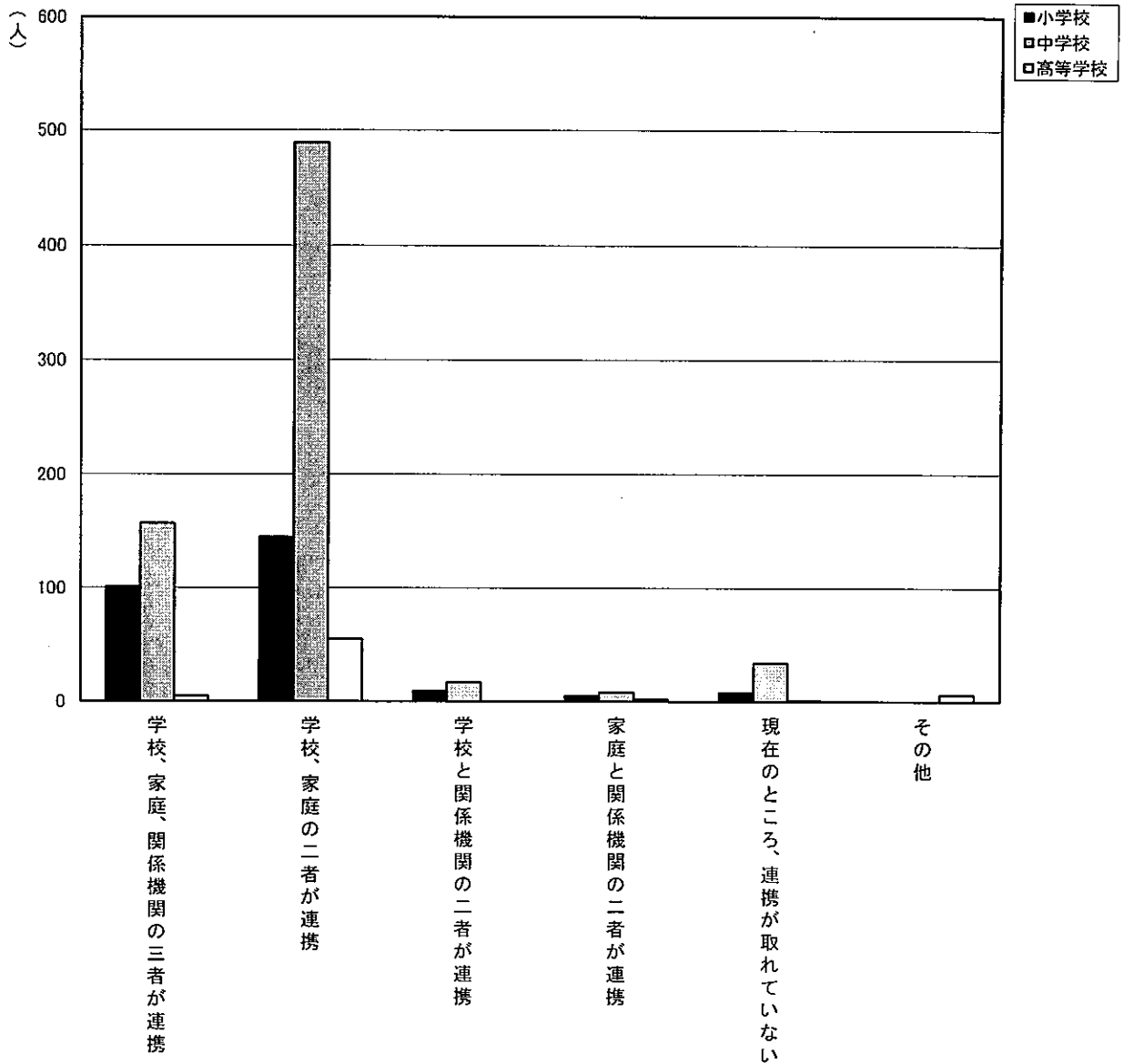
11 登校時の状況



(人)

区 分	小学校		中学校		高等学校		合 計	
	H24	H23	H24	H23	H24	H23	H24	H23
半日、もしくは短時間の登校で、保健室など別室で過ごすことが多い	34	38	163	163	1	1	198	202
半日、もしくは短時間の登校で、教室で過ごすことができる	27	38	64	86	2	4	93	128
終日、保健室など別室で過ごすことが多い	8	12	25	25	1	0	34	37
終日、教室で過ごすことができる	112	110	155	212	38	15	305	337
行事のあるときだけ登校できる	15	13	39	41	0	1	54	55
全く登校できない	61	58	225	254	23	12	309	324
その他	11	18	34	46	4	5	49	69

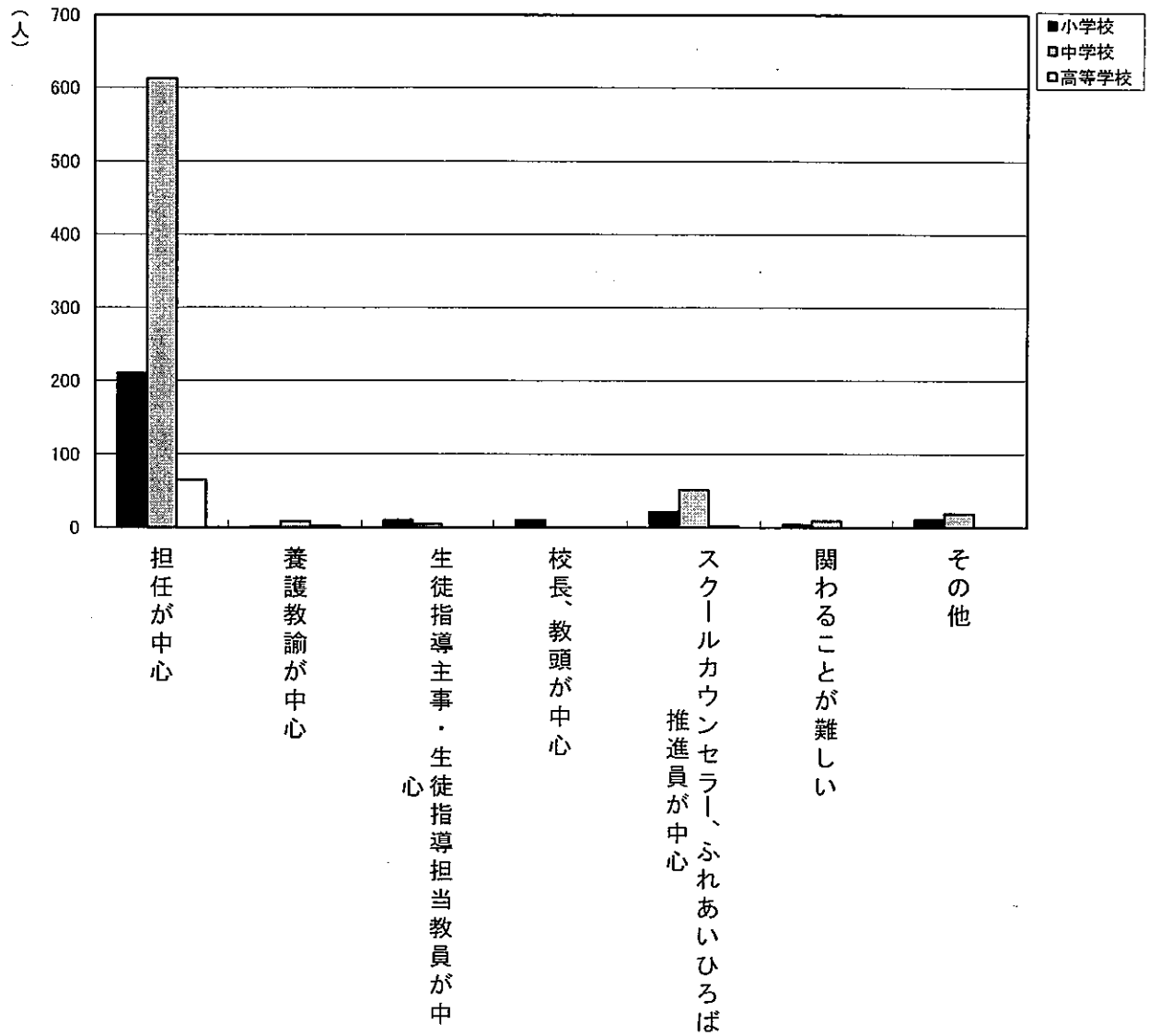
12 学校・家庭・関係機関との連携



(人)

区 分	小学校		中学校		高等学校		合 計	
	H24	H23	H24	H23	H24	H23	H24	H23
学校、家庭、関係機関の三者が連携	101	94	157	154	5	2	263	250
学校、家庭の二者が連携	145	158	489	584	55	33	689	775
学校と関係機関の二者が連携	9	16	17	27	0	0	26	43
家庭と関係機関の二者が連携	5	6	8	7	2	0	15	13
現在のところ、連携が取れていない	8	13	34	53	1	2	43	68
その他	0	0	0	2	6	1	6	3

13 不登校児童生徒に関わった教職員

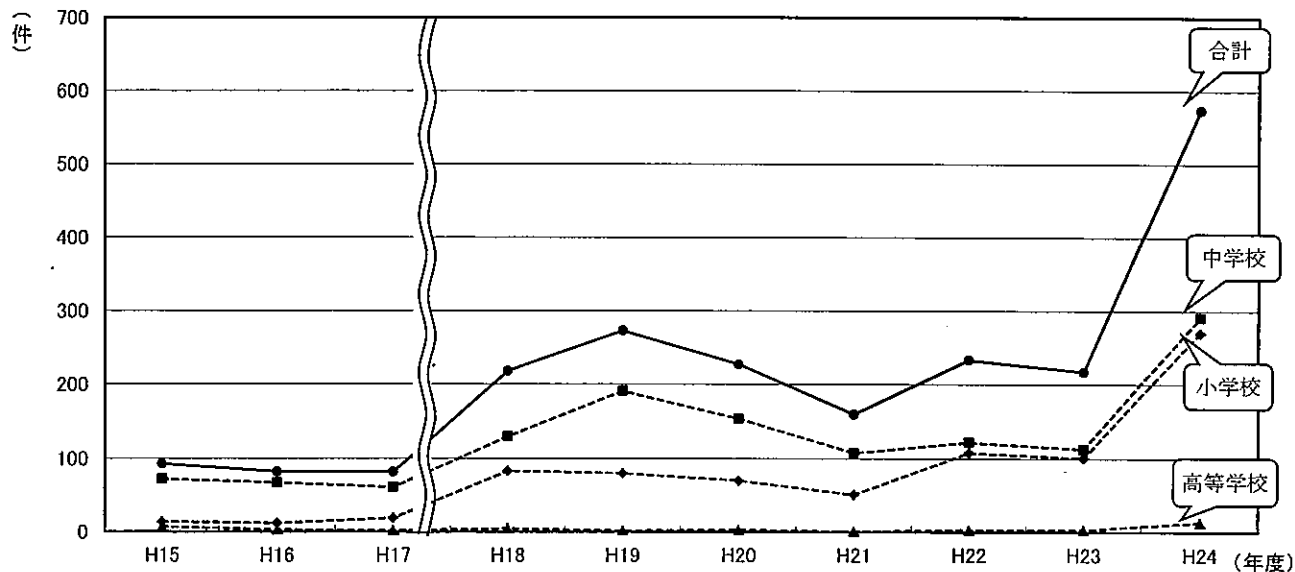


(人)

区 分	小学校		中学校		高等学校		合 計	
	H24	H23	H24	H23	H24	H23	H24	H23
担任が中心	210	215	612	724	65	27	887	966
養護教諭が中心	1	5	8	13	2	1	11	19
生徒指導主事・生徒指導担当教員が中心	10	16	5	4	0	1	15	21
校長、教頭が中心	10	7	0	6	0	0	10	13
スクールカウンセラー、ふれあいひろば推進員が中心	22	24	52	53	2	6	76	83
関わるのが難しい	4	2	9	17	0	1	13	20
その他	11	18	19	10	0	2	30	30

## ＜いじめの状況＞

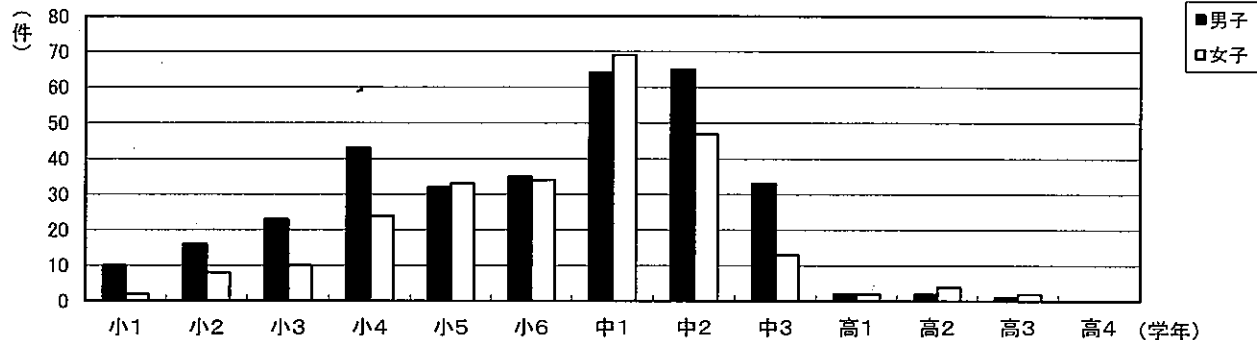
### 1 いじめの認知（発生）件数の推移



(件)

区分	H15	H16	H17	H18	H19	H20	H21	H22	H23	H24
小学校	14	12	19	83	80	70	51	108	101	270
中学校	72	67	61	130	191	154	108	122	113	291
高等学校	7	3	2	5	2	3	1	3	3	13
合計	93	82	82	218	273	227	160	233	217	574

### 2 いじめの認知件数の学年別・男女別内訳



H24

(件)

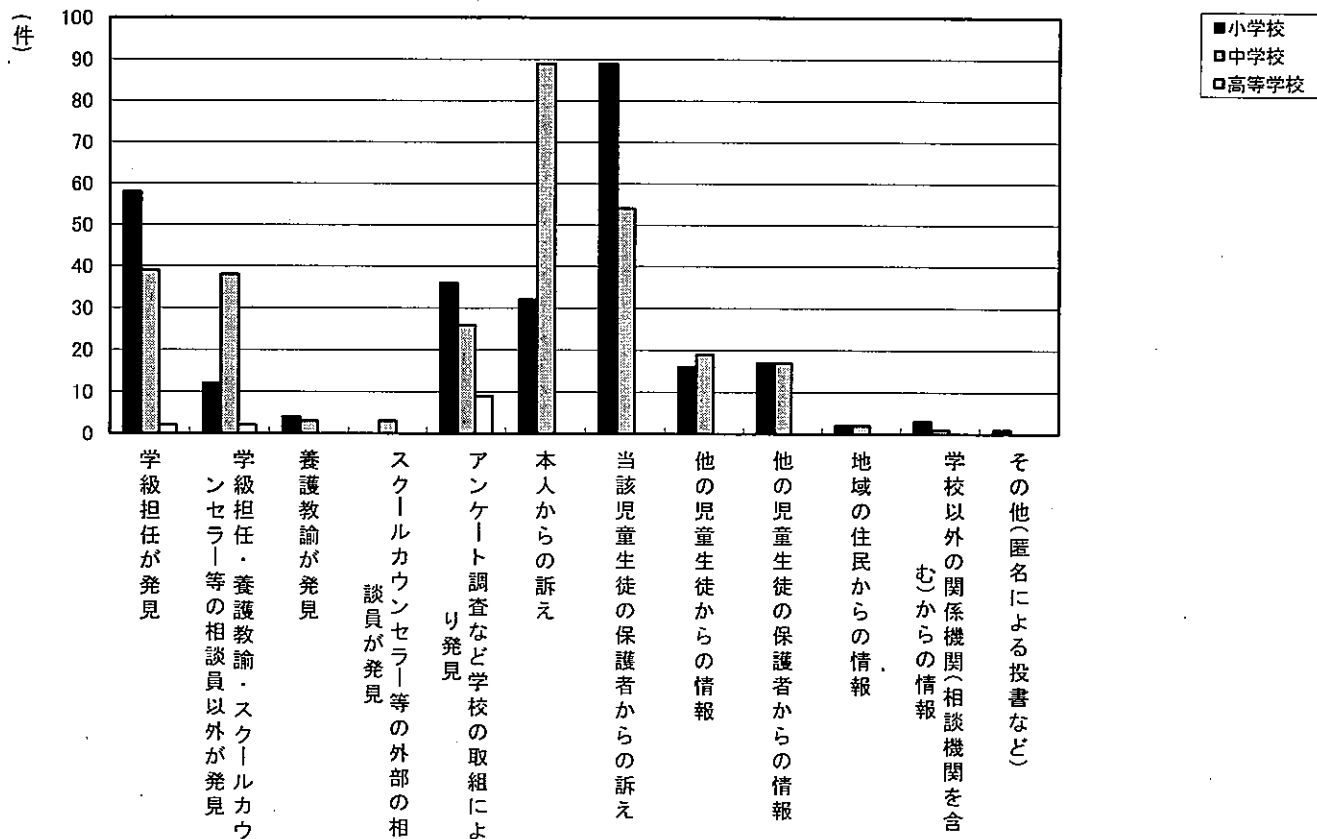
区分	小1	小2	小3	小4	小5	小6	中1	中2	中3	高1	高2	高3	高4	合計
男子	10	16	23	43	32	35	64	65	33	2	2	1	0	326
女子	2	8	10	24	33	34	69	47	13	2	4	2	0	248
合計	12	24	33	67	65	69	133	112	46	4	6	3	0	574

H23

(件)

区分	小1	小2	小3	小4	小5	小6	中1	中2	中3	高1	高2	高3	高4	合計
男子	5	7	5	11	18	13	32	27	8	2	1	0	0	129
女子	3	1	7	8	9	14	21	19	6	0	0	0	0	88
合計	8	8	12	19	27	27	53	46	14	2	1	0	0	217

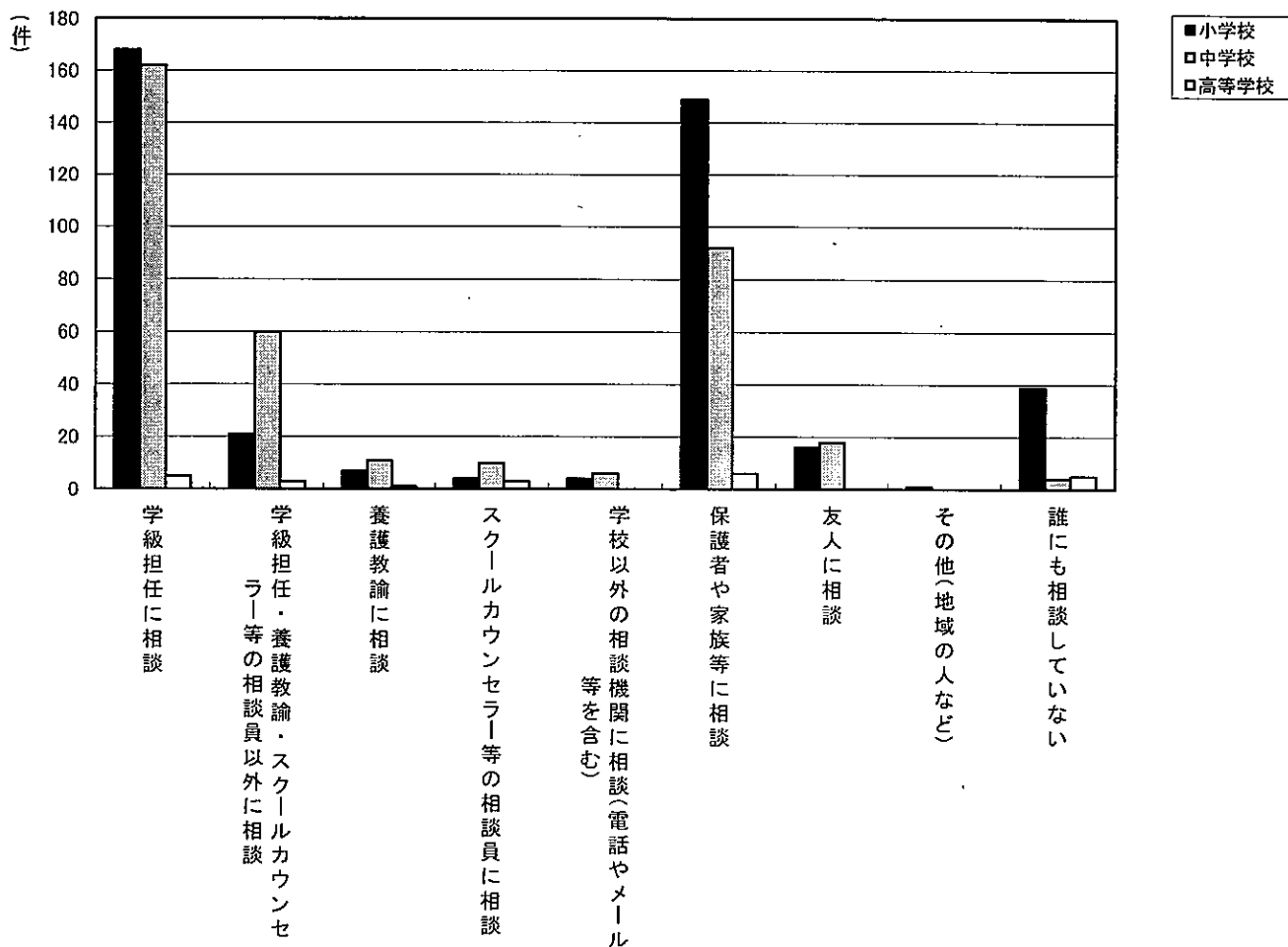
### 3 いじめの発見のきっかけ



(件)

区 分	小学校		中学校		高等学校		合 計	
	H24	H23	H24	H23	H24	H23	H24	H23
学級担任が発見	58	23	39	14	2	2	99	39
学級担任・養護教諭・スクールカウンセラー等の相談員以外が発見	12	3	38	16	2	0	52	19
養護教諭が発見	4	2	3	2	0	0	7	4
スクールカウンセラー等の外部の相談員が発見	0	0	3	2	0	0	3	2
アンケート調査など学校の取組により発見	36	0	26	1	9	0	71	1
本人からの訴え	32	16	89	31	0	0	121	47
当該児童生徒の保護者からの訴え	89	40	54	32	0	1	143	73
他の児童生徒からの情報	16	9	19	10	0	0	35	19
他の児童生徒の保護者からの情報	17	5	17	3	0	0	34	8
地域の住民からの情報	2	2	2	1	0	0	4	3
学校以外の関係機関(相談機関を含む)からの情報	3	0	1	1	0	0	4	1
その他(匿名による投書など)	1	1	0	0	0	0	1	1

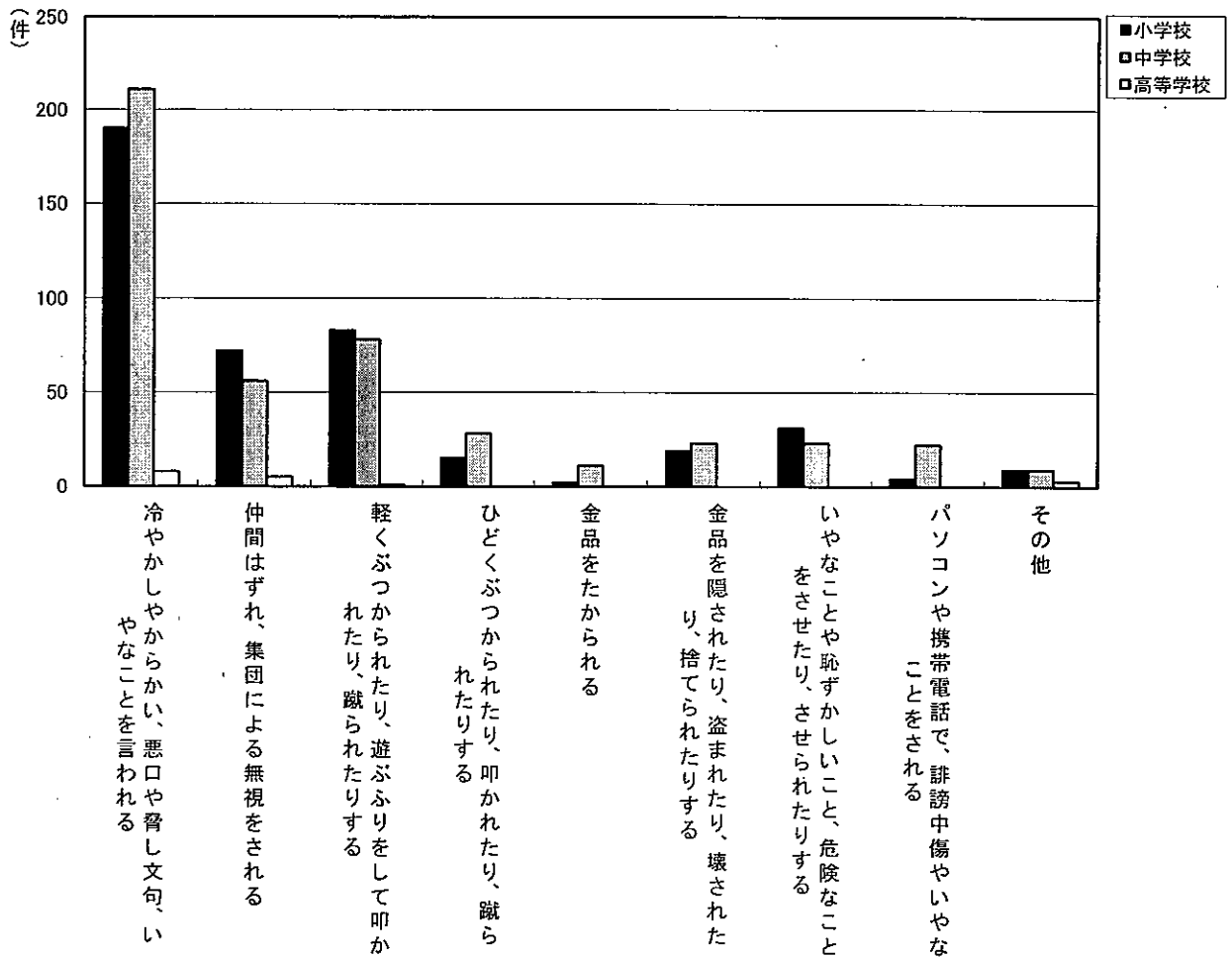
#### 4 いじめられた児童生徒の相談の状況(複数回答)



(件)

区 分	小学校		中学校		高等学校		合 計	
	H24	H23	H24	H23	H24	H23	H24	H23
学級担任に相談	168	64	162	82	5	2	335	148
学級担任・養護教諭・スクールカウンセラー等の相談員以外に相談	21	15	60	32	3	0	84	47
養護教諭に相談	7	4	11	10	1	0	19	14
スクールカウンセラー等の相談員に相談	4	1	10	9	3	0	17	10
学校以外の相談機関に相談(電話やメール等を含む)	4	4	6	2	0	0	10	6
保護者や家族等に相談	149	64	92	54	6	1	247	119
友人に相談	16	5	18	11	0	0	34	16
その他(地域の人など)	1	0	0	0	0	0	1	0
誰にも相談していない	39	12	4	4	5	0	48	16

5 いじめの態様(複数回答)



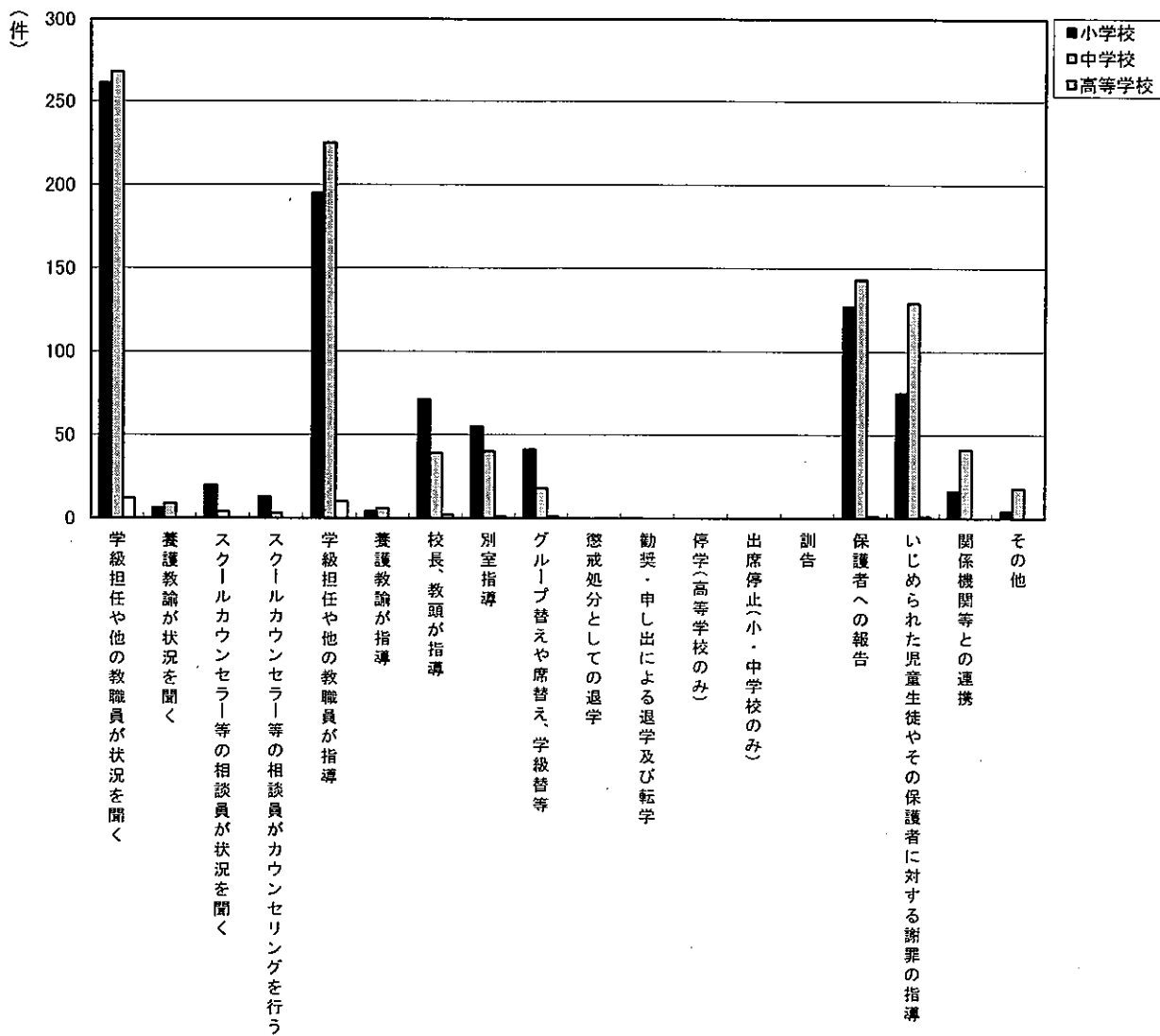
(件)

区 分	小学校		中学校		高等学校		合 計	
	H24	H23	H24	H23	H24	H23	H24	H23
冷やかしからい、悪口や脅し文句、いやなことを言われる	190	75	211	66	8	1	409	142
仲間はずれ、集団による無視をされる	72	38	56	18	5	0	133	56
軽くぶつかられたり、遊ぶふりをして叩かれたり、蹴られたりする	83	27	78	38	1	2	162	67
ひどくぶつかられたり、叩かれたり、蹴られたりする	15	17	28	21	0	1	43	39
金品をたかられる	2	3	11	2	0	0	13	5
金品を隠されたり、盗まれたり、壊されたり、捨てられたりする	19	3	23	9	0	1	42	13
いやなことや恥ずかしいこと、危険なことをさせたり、させられたりする	31	16	23	13	0	0	54	29
パソコンや携帯電話で、誹謗中傷やいやなことをされる	4	2	22	9	0	0	26	11
その他	9	6	9	6	3	0	21	12



## 6 いじめの対応状況

### (1) いじめの児童生徒への対応(複数回答)

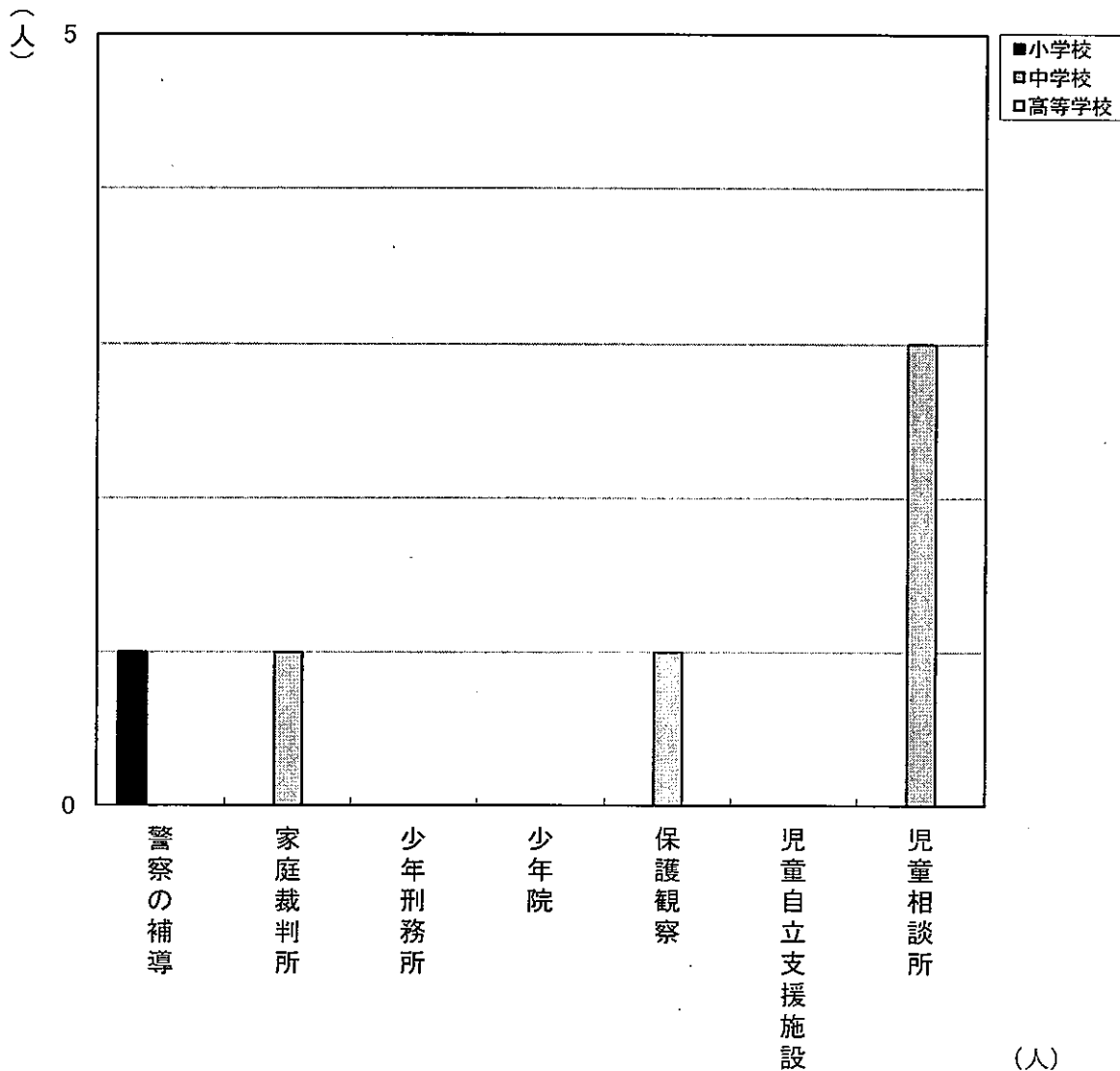


(件)

区 分	小学校		中学校		高等学校		合 計	
	H24	H23	H24	H23	H24	H23	H24	H23
学級担任や他の教職員が状況を聞く	261	96	268	107	12	3	541	206
養護教諭が状況を聞く	6	3	9	1	0	0	15	4
スクールカウンセラー等の相談員が状況を聞く	20	1	4	3	0	0	24	4
スクールカウンセラー等の相談員がカウンセリングを行う	13	2	3	3	0	0	16	5
学級担任や他の教職員が指導	195	78	225	96	10	2	430	176
養護教諭が指導	4	2	6	0	0	0	10	2
校長、教頭が指導	71	39	39	23	2	2	112	64
別室指導	55	28	40	25	1	0	96	53
グループ替えや席替え、学級替等	41	28	18	19	1	0	60	47
懲戒処分としての退学	0	0	0	0	0	0	0	0
勸奨・申し出による退学及び転学	0	0	0	0	0	0	0	0
停学(高等学校のみ)	0	0	0	0	0	0	0	0
出席停止(小・中学校のみ)	0	0	0	0	0	0	0	0
訓告	0	0	0	0	0	2	0	2
保護者への報告	127	32	143	51	1	2	271	85
いじめられた児童生徒やその保護者に対する謝罪の指導	75	28	129	44	1	3	205	75
関係機関等との連携	16	1	41	2	0	0	57	3
その他	4	4	18	5	0	0	22	9

※ 中学校における「懲戒処分としての退学」については、中等教育学校及び併設型中学校のみ

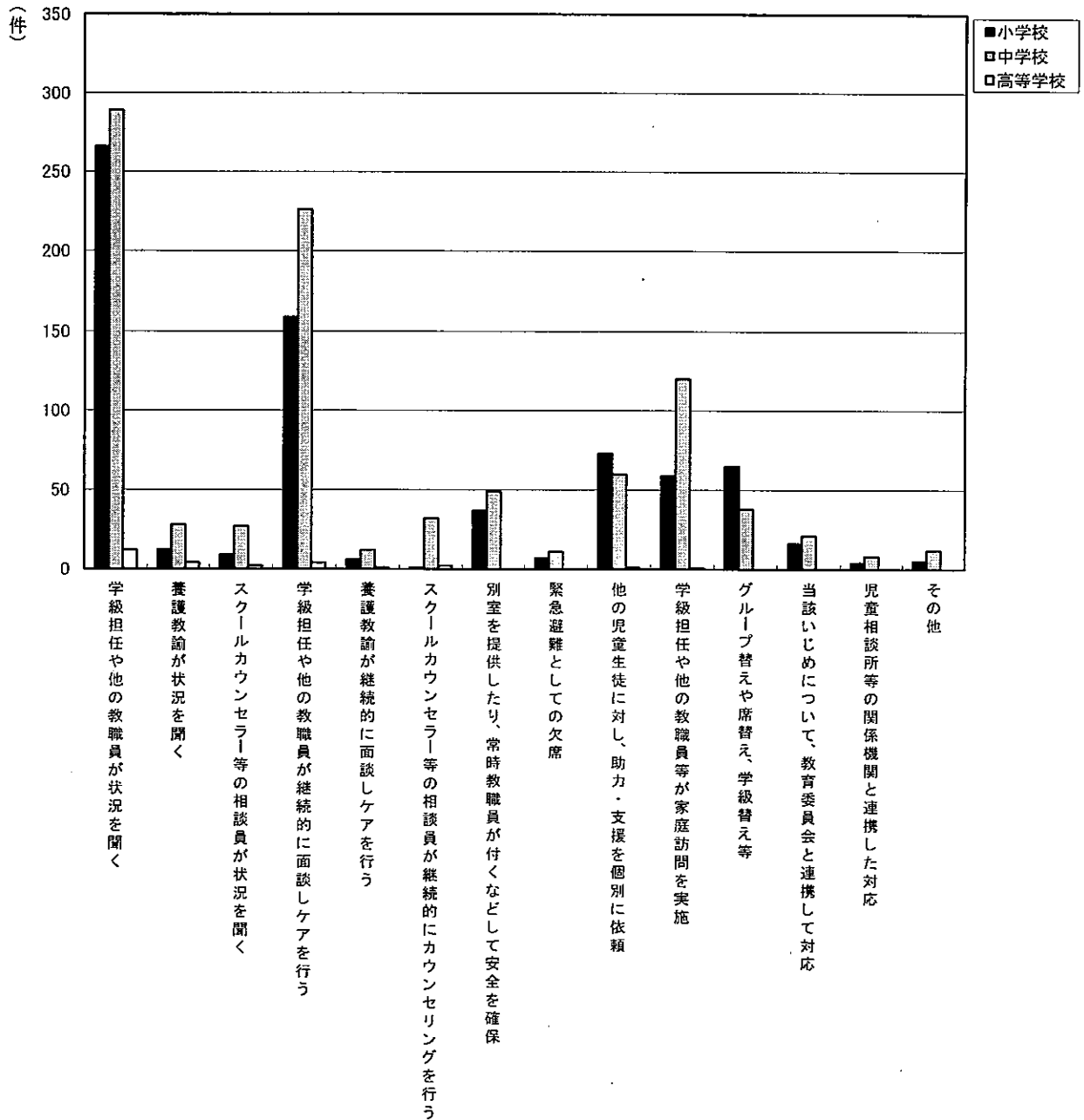
(2) いじめる児童生徒に対する関係機関の措置別人数



区 分	小学校		中学校		高等学校		合計	
	H24	H23	H24	H23	H24	H23	H24	H23
警察の補導	1		0		0		1	
家庭裁判所	0		1		0		1	
少年刑務所	0		0		0		0	
少年院	0		0		0		0	
保護観察	0		1		0		1	
児童自立支援施設	0		0		0		0	
児童相談所	0		3		0		3	

※ この調査項目は平成24年度調査より実施

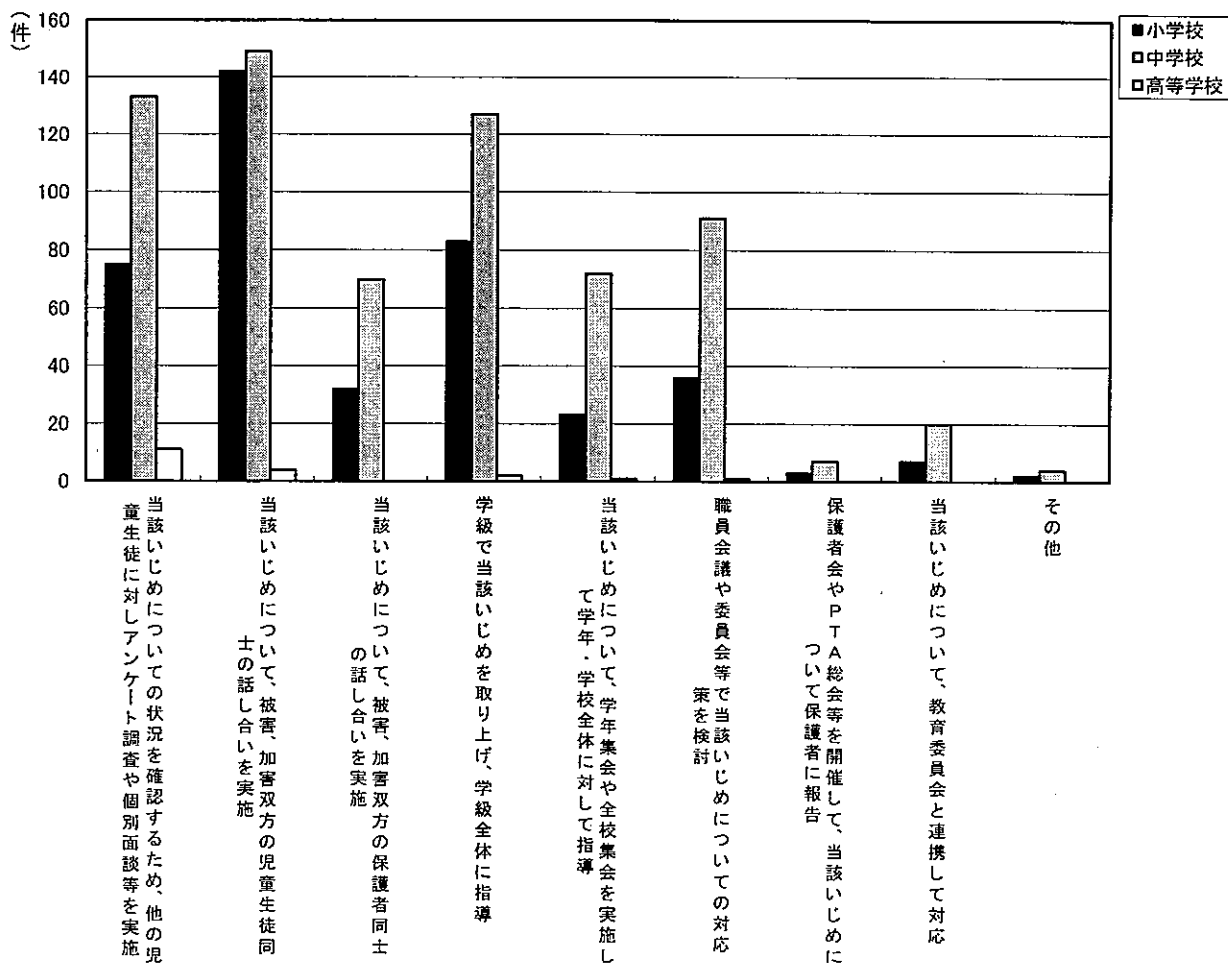
(3) いじめられた児童生徒への対応(複数回答)



(件)

区 分	小学校		中学校		高等学校		合 計	
	H24	H23	H24	H23	H24	H23	H24	H23
学級担任や他の教職員が状況を聞く	266	100	289	111	12	1	567	212
養護教諭が状況を聞く	12	6	28	8	4	2	44	16
スクールカウンセラー等の相談員が状況を聞く	9	2	27	13	2	0	38	15
学級担任や他の教職員が継続的に面談しケアを行う	159	69	226	86	4	3	389	158
養護教諭が継続的に面談しケアを行う	6	4	12	6	1	0	19	10
スクールカウンセラー等の相談員が継続的にカウンセリングを行う	1	3	32	13	2	0	35	16
別室を提供したり、常時教職員が付くなどして安全を確保	37	10	49	17	0	0	86	27
緊急避難としての欠席	7	2	11	3	0	0	18	5
他の児童生徒に対し、助力・支援を個別に依頼	73	23	60	28	1	0	134	51
学級担任や他の教職員等が家庭訪問を実施	59	42	120	48	1	3	180	93
グループ替えや席替え、学級替え等	65	25	38	20	0	0	103	45
当該いじめについて、教育委員会と連携して対応	16	8	21	9	0	0	37	17
児童相談所等の関係機関と連携した対応	4	2	8	4	0	0	12	6
その他	5	0	12	0	0	0	17	0

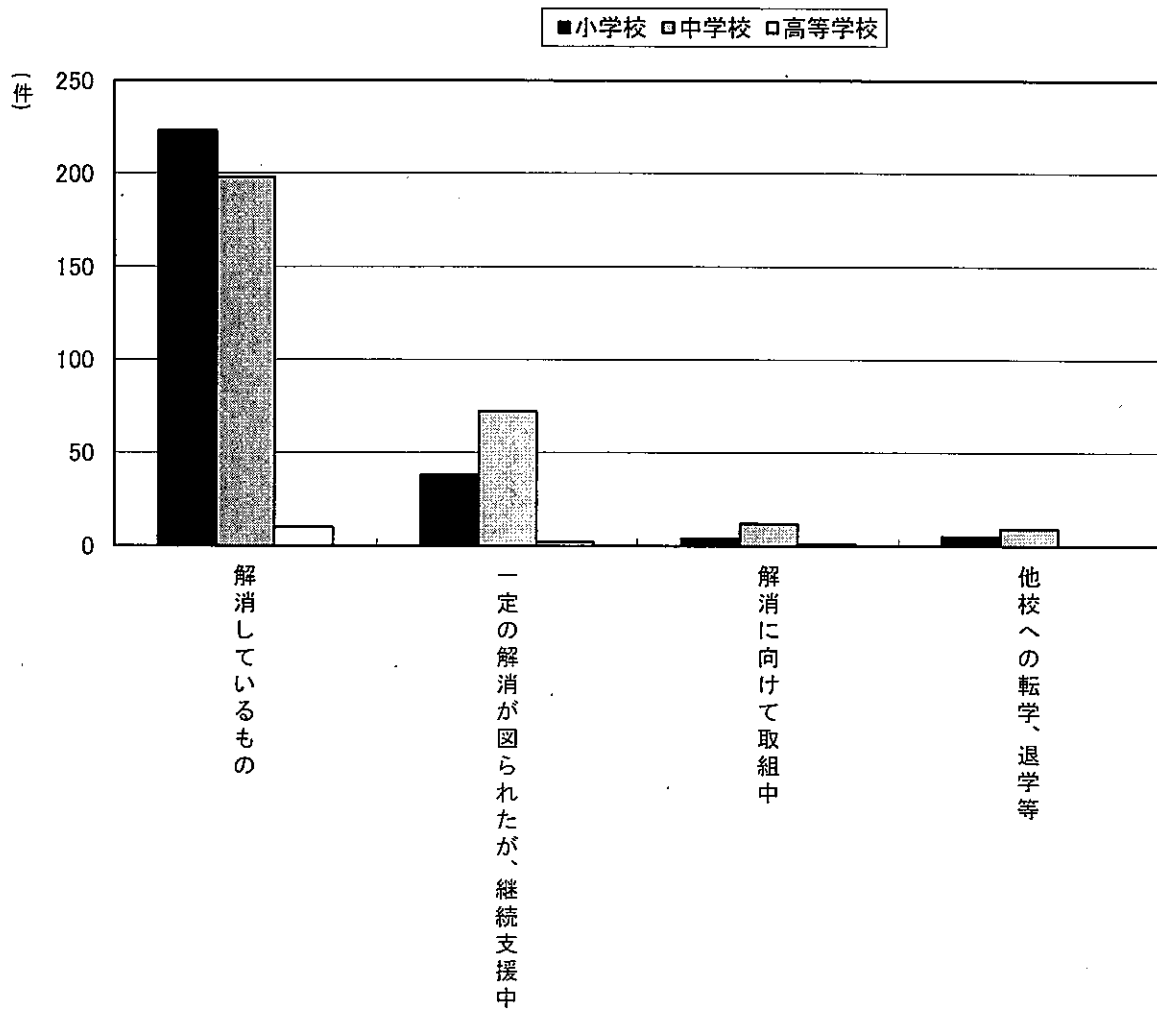
(4) その他の対応状況(複数回答)



(件)

区 分	小学校		中学校		高等学校		合 計	
	H24	H23	H24	H23	H24	H23	H24	H23
当該いじめについての状況を確認するため、他の児童生徒に対しアンケート調査や個別面談等を実施	75	53	133	47	11	1	219	101
当該いじめについて、被害、加害双方の児童生徒同士の話し合いを実施	142	72	149	77	4	3	295	152
当該いじめについて、被害、加害双方の保護者同士の話し合いを実施	32	28	70	44	0	0	102	72
学級で当該いじめを取り上げ、学級全体に指導	83	68	127	39	2	3	212	110
当該いじめについて、学年集会や全校集会を実施して学年・学校全体に対して指導	23	15	72	27	1	1	96	43
職員会議や委員会等で当該いじめについての対応策を検討	36	42	91	38	1	1	128	81
保護者会やPTA総会等を開催して、当該いじめについて保護者に報告	3	4	7	2	0	0	10	6
当該いじめについて、教育委員会と連携して対応	7	13	20	9	0	0	27	22
その他	2	3	4	3	0	0	6	6

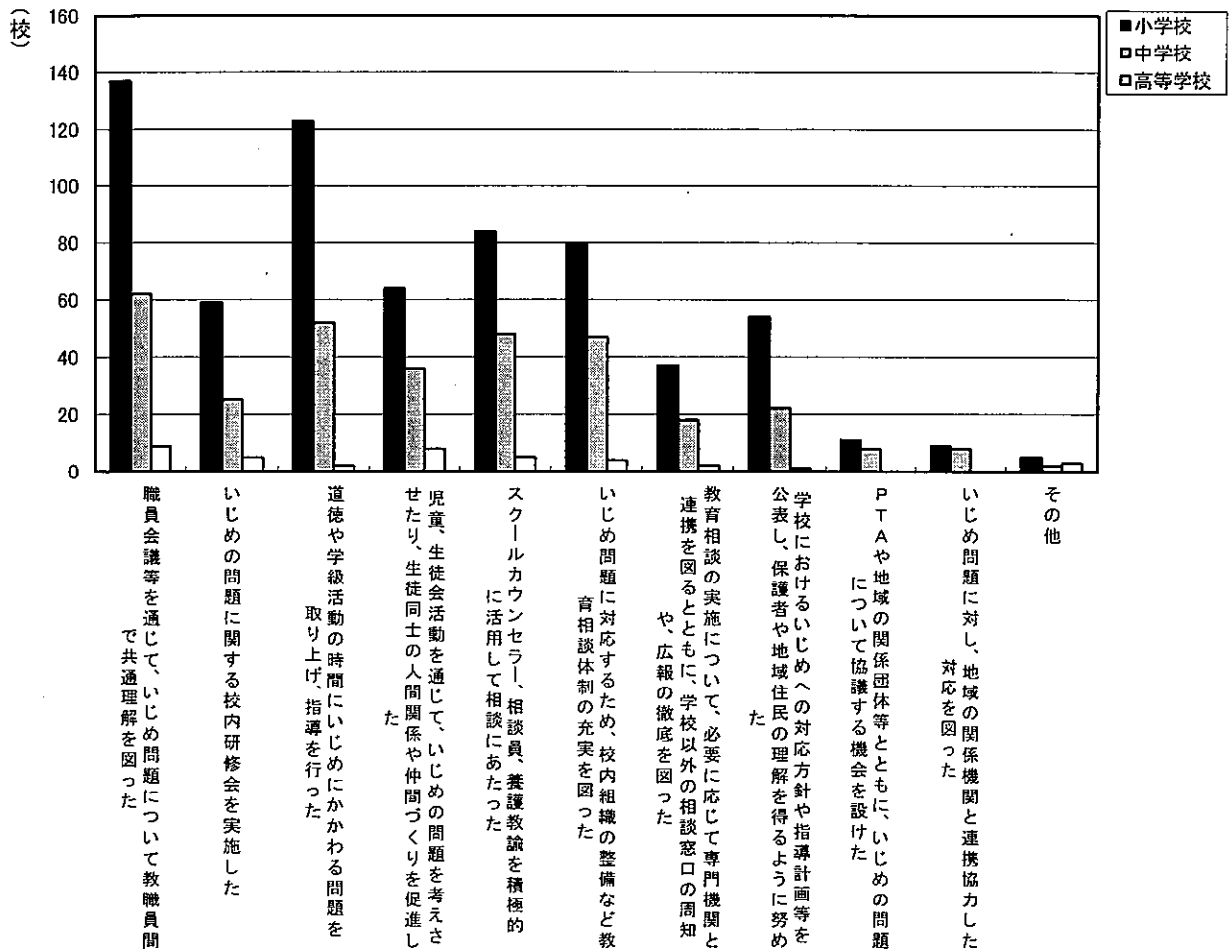
7 いじめの現在の状況



(件)

区 分	小学校		中学校		高等学校		合 計	
	件数	割合	件数	割合	件数	割合	件数	割合
解消しているもの	223	82.6%	198	68.0%	10	76.9%	431	75.1%
一定の解消が図られたが、継続支援中	38	14.1%	72	24.7%	2	15.4%	112	19.5%
解消に向けて取組中	4	1.5%	12	4.1%	1	7.7%	17	3.0%
他校への転学、退学等	5	1.9%	9	3.1%	0	0.0%	14	2.4%
合 計	270	100.0%	291	100.0%	13	100.0%	574	100.0%

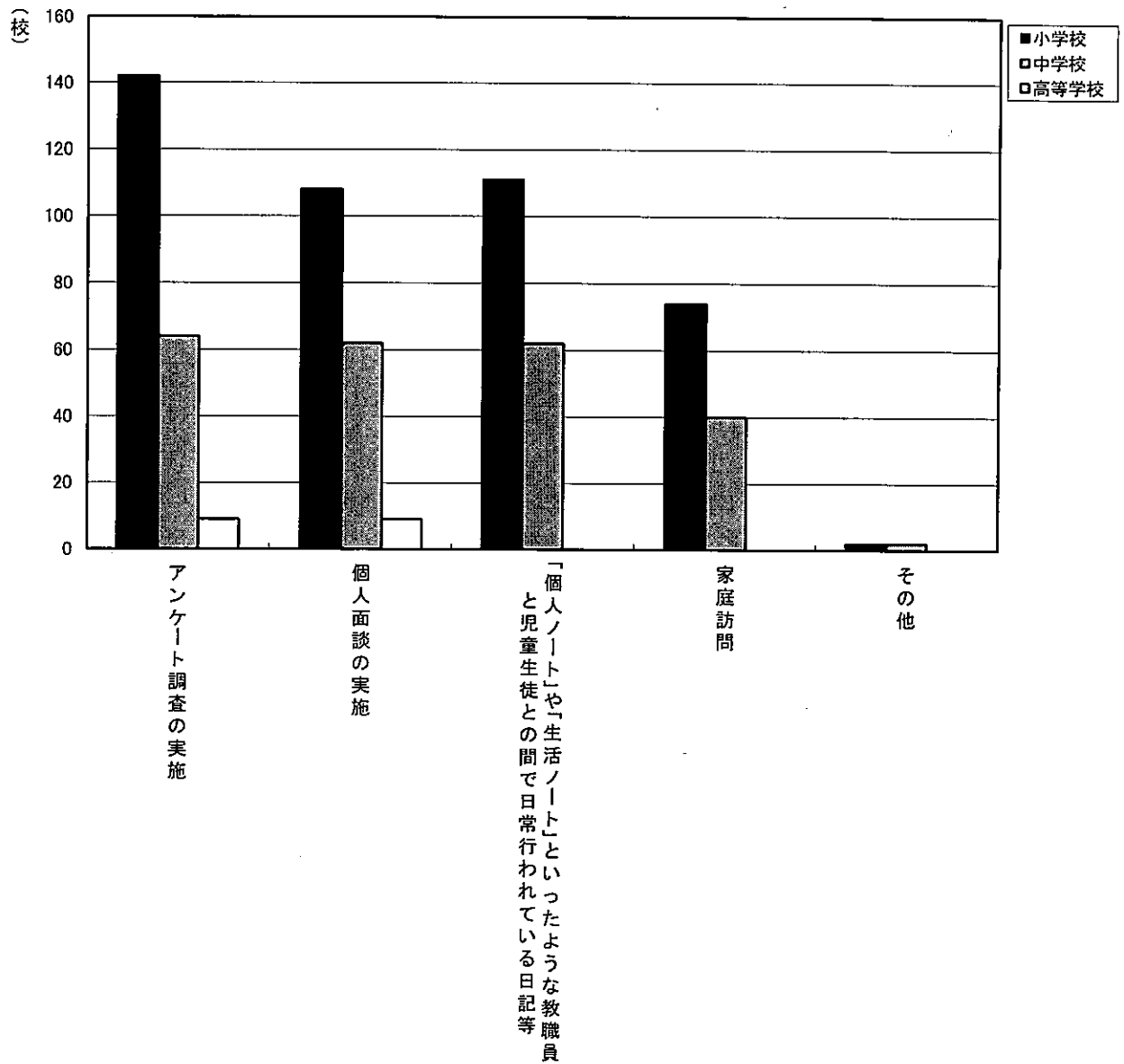
8 学校におけるいじめの問題に対する日常の取組(複数回答)



(校)

区 分	小学校		中学校		高等学校		合 計	
	H24	H23	H24	H23	H24	H23	H24	H23
職員会議等を通じて、いじめ問題について教職員間で共通理解を図った	137	120	62	57	9	8	208	185
いじめの問題に関する校内研修会を実施した	59	25	5	5	5	5	5	5
道徳や学級活動の時間にいじめにかかわる問題を取り上げ、指導を行った	123	129	52	56	2	4	177	189
児童、生徒会活動を通じて、いじめの問題を考えさせたり、生徒同士の人間関係や仲間づくりを促進した	64	58	36	32	8	3	108	93
スクールカウンセラー、相談員、養護教諭を積極的に活用して相談にあたった	84	86	48	48	5	8	137	142
いじめ問題に対応するため、校内組織の整備など教育相談体制の充実を図った	80	87	47	46	4	7	131	140
教育相談の実施について、必要に応じて専門機関と連携を図るとともに、学校以外の相談窓口の周知や、広報の徹底を図った	37	24	18	15	2	2	57	41
学校におけるいじめへの対応方針や指導計画等を公表し、保護者や地域住民の理解を得るように努めた	54	15	22	14	1	1	77	30
P T Aや地域の関係団体等とともに、いじめの問題について協議する機会を設けた	11	5	8	3	0	0	19	8
いじめ問題に対し、地域の関係機関と連携協力した対応を図った	9	8	8	3	0	0	17	11
その他	5	1	2	1	3	1	10	3

9 いじめの日常的な実態把握のため、学校が直接児童生徒に対し行った具体的な方法(複数回答)



(校)

区 分	小学校		中学校		高等学校		合 計	
	H24	H23	H24	H23	H24	H23	H24	H23
アンケート調査の実施	142	142	64	64	9	9	215	215
個人面談の実施	108	102	62	61	9	8	179	171
「個人ノート」や「生活ノート」といったような教職員と児童生徒との間で日常行われている日記等	111	120	62	61	0	1	173	182
家庭訪問	74	71	40	36	0	4	114	111
その他	2	2	2	1	0	1	4	4

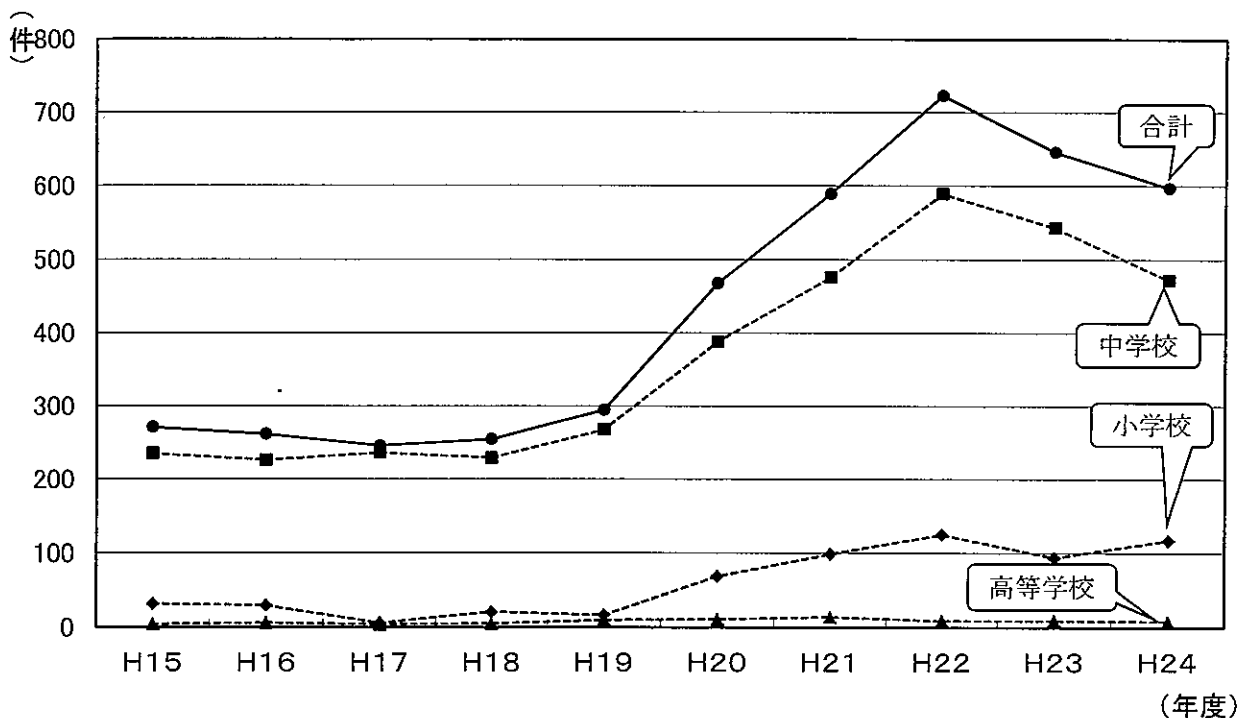
## ＜暴力行為の状況＞

### 1 暴力行為の発生件数

(件)

区 分	平成24年度					平成23年度				
	対教師暴力	生徒間暴力	対人暴力	器物損壊	合 計	対教師暴力	生徒間暴力	対人暴力	器物損壊	合 計
小 学 校	32	72	2	11	117	26	36	0	32	94
中 学 校	68	276	17	111	472	110	277	23	133	543
高等学校	1	5	1	1	8	0	6	0	3	9
合 計	101	353	20	123	597	136	319	23	168	646

### 2 暴力行為の発生件数の推移



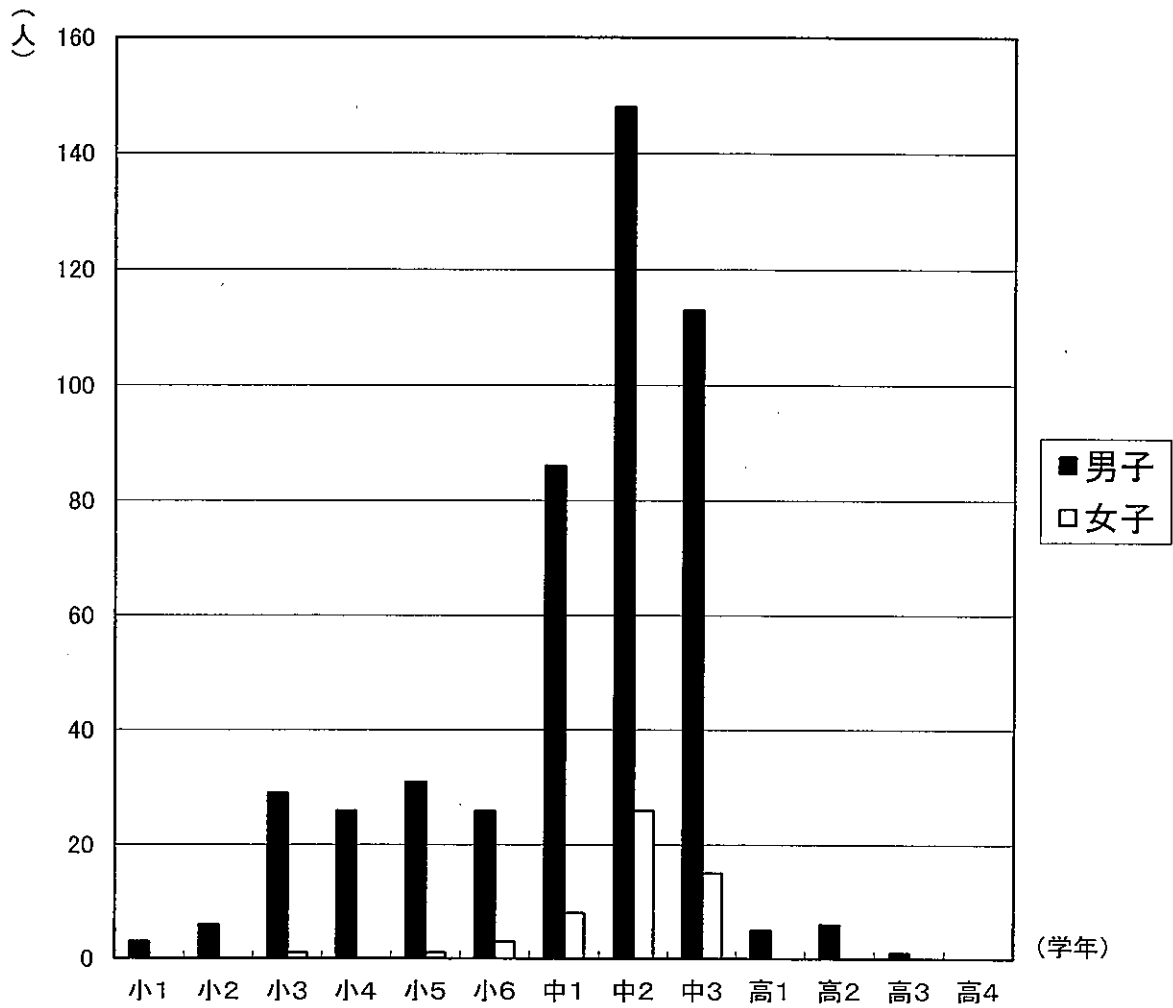
(年度)

(件)

区 分	H15	H16	H17	H18	H19	H20	H21	H22	H23	H24
小 学 校	32	30	6	21	17	69	99	125	94	117
中 学 校	235	226	236	229	268	388	476	589	543	472
高等学校	4	6	4	5	10	11	14	9	9	8
合 計	271	262	246	255	295	468	589	723	646	597



### 3 学年・男女別加害児童生徒数



H24

(人)

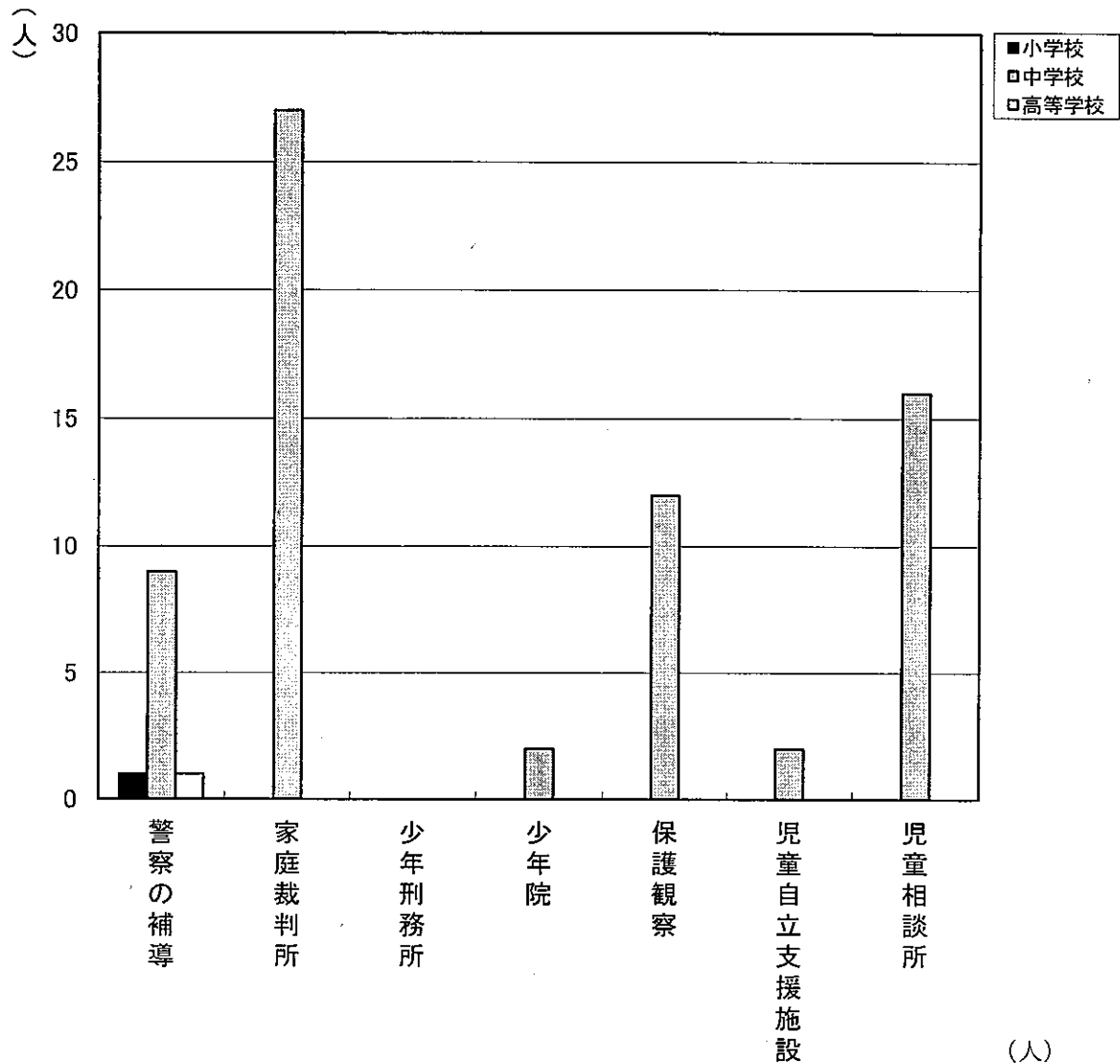
区分	小1	小2	小3	小4	小5	小6	中1	中2	中3	高1	高2	高3	高4	合計
男子	3	6	29	26	31	26	86	148	113	5	6	1	0	480
女子	0	0	1	0	1	3	8	26	15	0	0	0	0	54
合計	3	6	30	26	32	29	94	174	128	5	6	1	0	534

H23

(人)

区分	小1	小2	小3	小4	小5	小6	中1	中2	中3	高1	高2	高3	高4	合計
男子	6	6	4	19	21	29	111	181	132	6	3	3	0	521
女子	0	1	0	3	1	1	15	15	17	0	0	0	0	53
合計	6	7	4	22	22	30	126	196	149	6	3	3	0	574

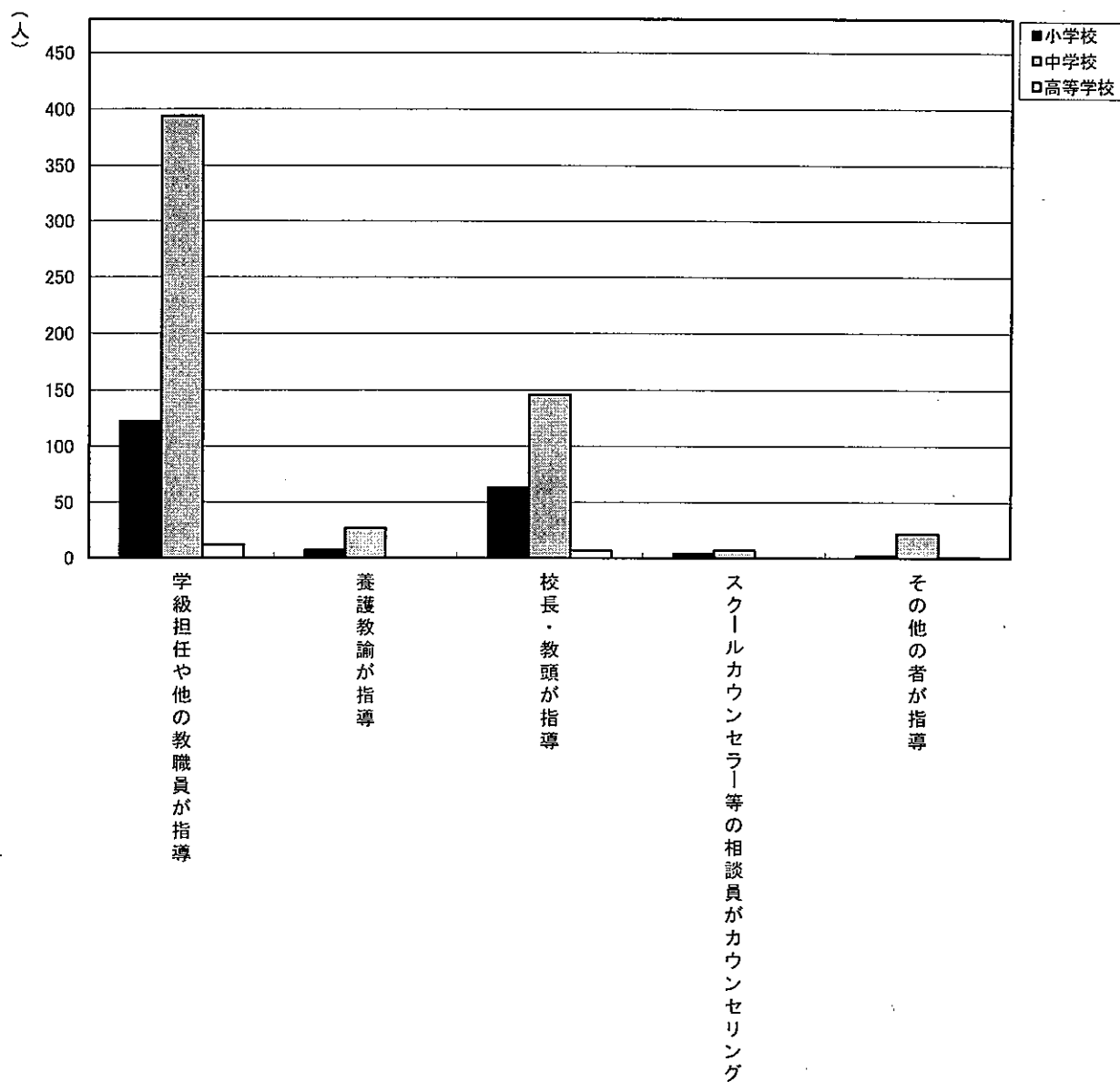
4 加害児童生徒に対する関係機関の措置別人数



区 分	小学校		中学校		高等学校		合計	
	H24	H23	H24	H23	H24	H23	H24	H23
警察の補導	1	3	9	27	1	0	11	28
家庭裁判所	0	0	27	28	0	0	27	28
少年刑務所	0	0	0	0	0	0	0	0
少年院	0	0	2	1	0	0	2	1
保護観察	0	0	12	10	0	0	12	16
児童自立支援施設	0	0	2	4	0	0	2	2
児童相談所	0	1	16	23	0	0	16	34

5 加害児童生徒に対する学校の対応

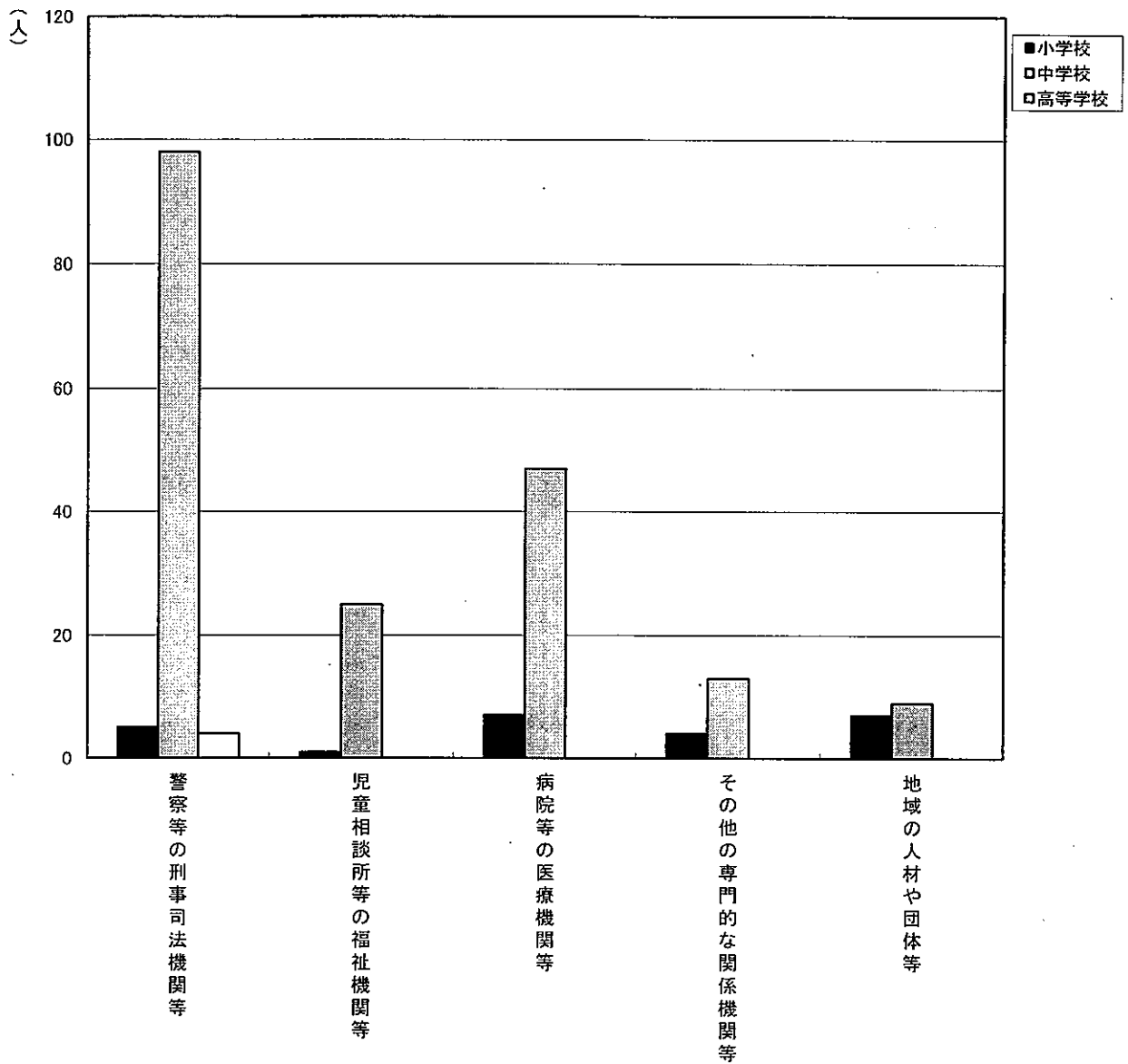
(1) 指導した者(複数回答)



(人)

区 分	小学校		中学校		高等学校		合 計	
	H24	H23	H24	H23	H24	H23	H24	H23
学級担任や他の教職員が指導	122	90	394	471	12	12	528	573
養護教諭が指導	7	5	27	12	0	0	34	17
校長・教頭が指導	63	52	146	186	7	10	216	248
スクールカウンセラー等の相談員がカウンセリング	4	3	7	8	0	0	11	11
その他の者が指導	2	0	22	25	1	0	25	25

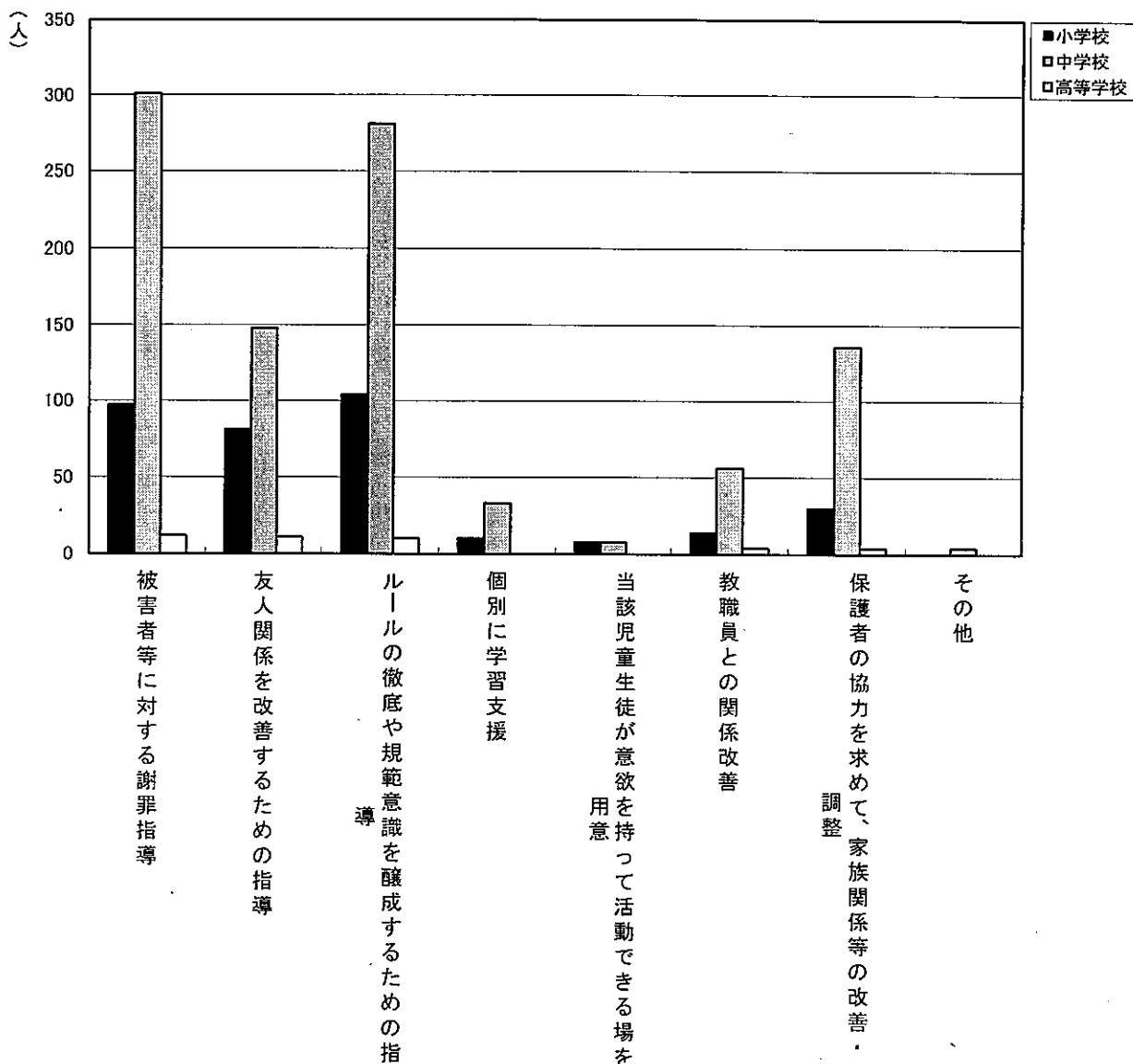
(2) 連携した機関等(複数回答)



(人)

区 分	小学校		中学校		高等学校		合 計	
	H24	H23	H24	H23	H24	H23	H24	H23
警察等の刑事司法機関等	5	8	98	106	4	0	107	114
児童相談所等の福祉機関等	1	6	25	47	0	0	26	53
病院等の医療機関等	7	5	47	19	0	1	54	25
その他の専門的な関係機関等	4	1	13	2	0	0	17	3
地域の人材や団体等	7	3	9	20	0	0	16	23

(3) 指導等の内容(複数回答)



(人)

区 分	小学校		中学校		高等学校		合 計	
	H24	H23	H24	H23	H24	H23	H24	H23
被害者等に対する謝罪指導	97	66	301	386	12	7	410	459
友人関係を改善するための指導	81	33	148	173	11	3	240	209
ルールの徹底や規範意識を醸成するための指導	104	69	281	317	10	9	395	395
個別に学習支援	10	11	33	29	0	0	43	40
当該児童生徒が意欲を持って活動できる場を用意	8	15	8	14	0	0	16	29
教職員との関係改善	14	12	56	79	4	1	74	92
保護者の協力を求めて、家族関係等の改善・調整	30	43	136	216	4	4	170	263
その他	0	0	4	2	0	0	4	2