

(1) 道路交通騒音における評価区間別環境基準適合状況

図 60

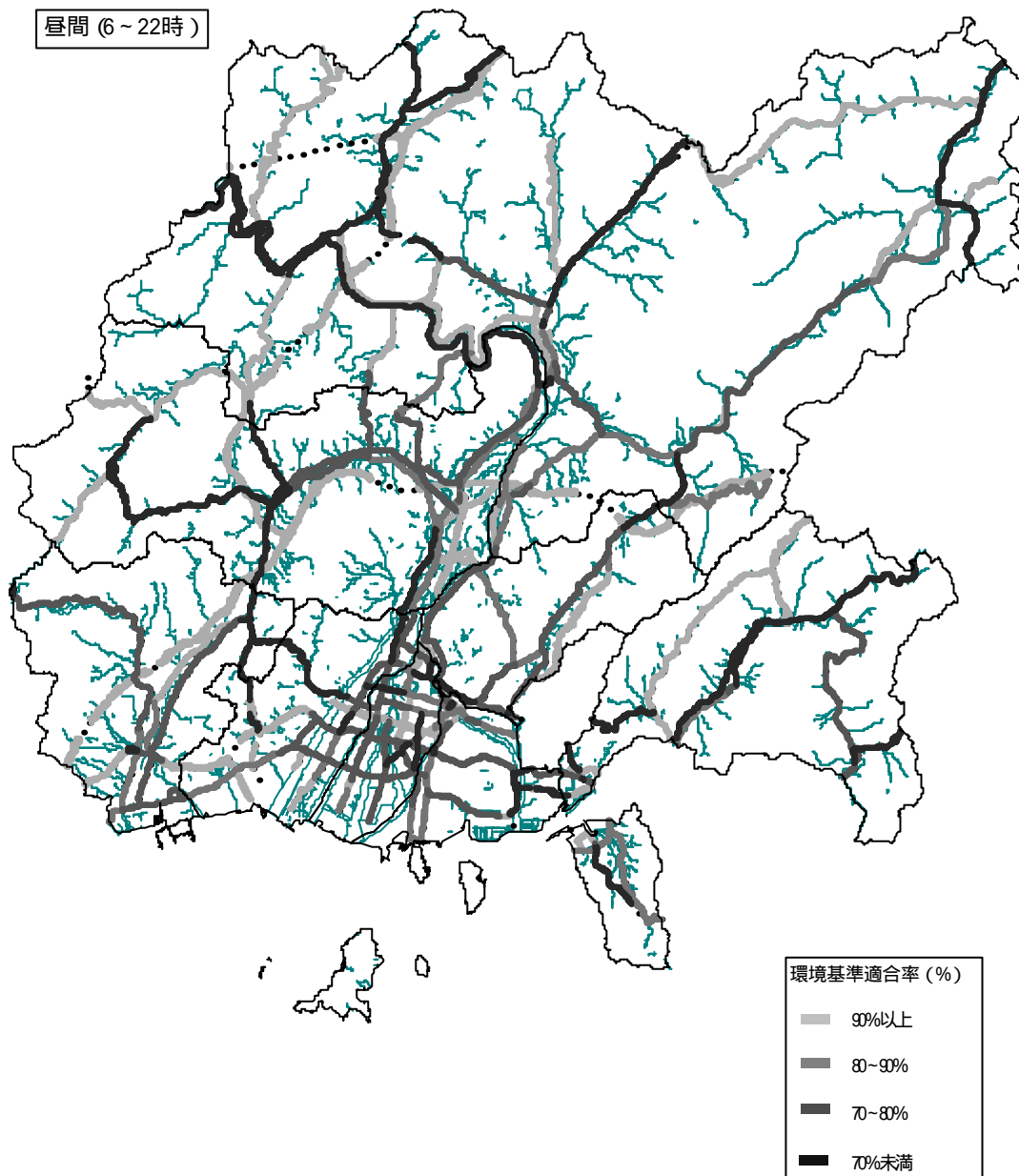
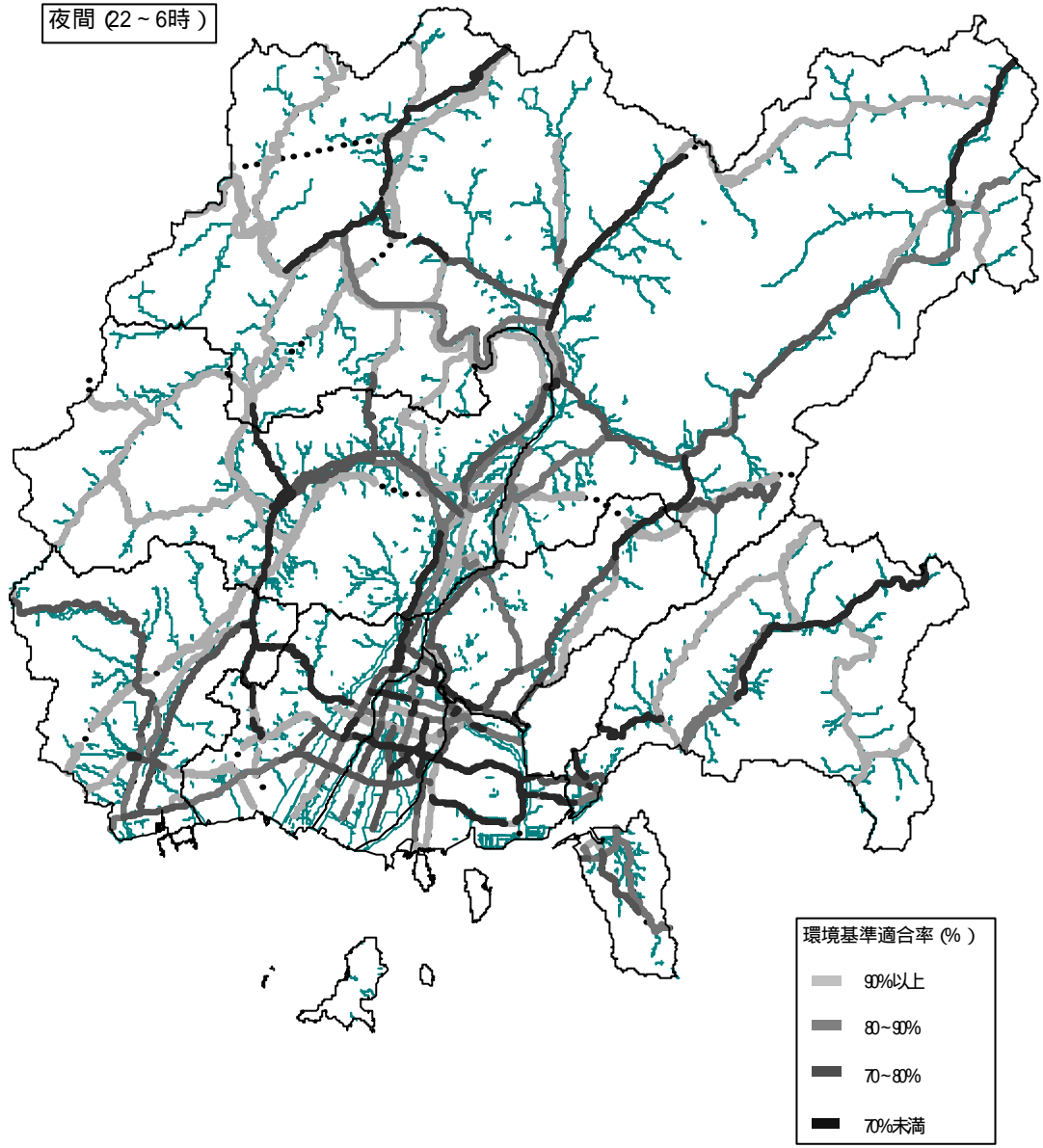


圖 61

夜間 (22 ~ 6時)



(2) 道路交通騒音に関する環境基準適合状況(路線別適合率)

表 96

(平成 12 年度)

道路種別	路線名称	評価 区 間 数	対象 戸 数 (百戸)	環境基準 適合率(%)		道路種別	路線名称	評価 区 間 数	対象 戸 数 (百戸)	環境基準 適合率(%)	
				昼間	夜間					昼間	夜間
高速自動車道	山陽自動車道	5	15	98	99	一般県道	広島海田線	7	16	80	79
高速自動車道	中国横断自動車道	2	2	98	99	一般県道	広島港線	1	8	75	75
高速自動車道	中国縦貫自動車道	2	1	100	100	一般県道	今井田緑井線	3	21	76	91
都市高速道路	広島高速1号線	1	2	100	100	一般県道	志和口向原線	1	0.5>	100	84
一般国道	国道191号	5	7	71	72	一般県道	勝木安古市線	5	4	84	84
一般国道	国道261号	3	3	49	71	一般県道	小河原志和線	1	0.5>	82	76
一般国道	国道2号	18	80	76	61	一般県道	小河内都志見線	1	0.5>	100	100
一般国道	国道2号(西広島バイパス)	9	33	93	92	一般県道	瀬野呉線	2	4	73	100
一般国道	国道31号	3	3	83	80	一般県道	瀬野船越線	2	19	75	84
一般国道	国道433号	1	0.5>	25	100	一般県道	中山尾長線	1	8	72	72
一般国道	国道487号	1	30	81	99	一般県道	津江八本松線	1	1	68	99
一般国道	国道54号	17	54	79	77	一般県道	南観音観音線	2	8	82	82
一般国道	国道54号(可部バイパス)	4	4	100	100	一般県道	南原峡線	3	2	96	90
一般国道	国道54号(祇園新道)	5	32	93	92	一般県道	八木広島線	1	1	82	82
主要地方道	安佐豊平芸北線	1	0.5>	45	96	一般県道	伴広島線	5	25	67	60
主要地方道	下瀬野海田線	1	7	100	100	一般県道	浜田仁保線	1	0.5>	33	33
主要地方道	久地伏谷線	2	2	100	100	一般県道	府中海田線	1	5	44	25
主要地方道	五日市筒賀線	4	13	81	80	一般県道	府中祇園線	5	26	87	87
主要地方道	広島三次線	23	55	80	82	一般県道	矢口古市線	2	9	97	92
主要地方道	広島中島線	10	32	78	78	一般市道	駅前観音線	3	22	72	71
主要地方道	広島湯来線	10	8	64	78	一般市道	駅前吉島線	7	12	82	81
主要地方道	広島豊平線	8	29	79	78	一般市道	横川江波線	5	31	81	84
主要地方道	翠町仁保線	3	11	71	68	一般市道	霞庚午線	2	16	79	78
主要地方道	瀬野川福富本郷線	2	4	98	98	一般市道	観音井口線	1	1	99	99
主要地方道	大林井原線	2	2	100	100	一般市道	御幸橋三篠線	3	14	70	69
主要地方道	東海田広島線	5	13	69	65	一般市道	松原京橋線	1	0.5>	95	95
主要地方道	東広島白木線	1	1	55	98	一般市道	常磐橋若草線	1	10	67	67
主要地方道	浜田八重可部線	1	0.5>	57	100	一般市道	常磐橋大芝線	1	10	76	74
主要地方道	矢野安浦線	6	14	75	77	一般市道	草津沼田線	4	3	99	99
一般県道	宇津可部線	1	4	95	82	一般市道	草津鈴が峰線	2	3	97	93
一般県道	下佐東線	2	2	56	100	一般市道	中広宇品線	2	9	74	74
一般県道	可部停車場線	1	1	100	97	一般市道	中島吉島線	1	22	72	70
一般県道	原田五日市線	6	16	80	80	一般市道	南4区560号線	2	8	80	80
一般県道	古市広島線	1	29	59	51	一般市道	比治山庚午線	3	19	97	97
一般県道	五日市停車場線	1	4	71	99						

(注) 1 路線別適合率は、道路沿道の各住居における基準適否を路線別に集計したものである。

2 環境基準適合率(%) = 環境基準適合戸数 / 対象戸数 × 100

3 対象戸数は、百戸未満を四捨五入して表記したものである。(50戸未満の場合は「0.5>」と表記)

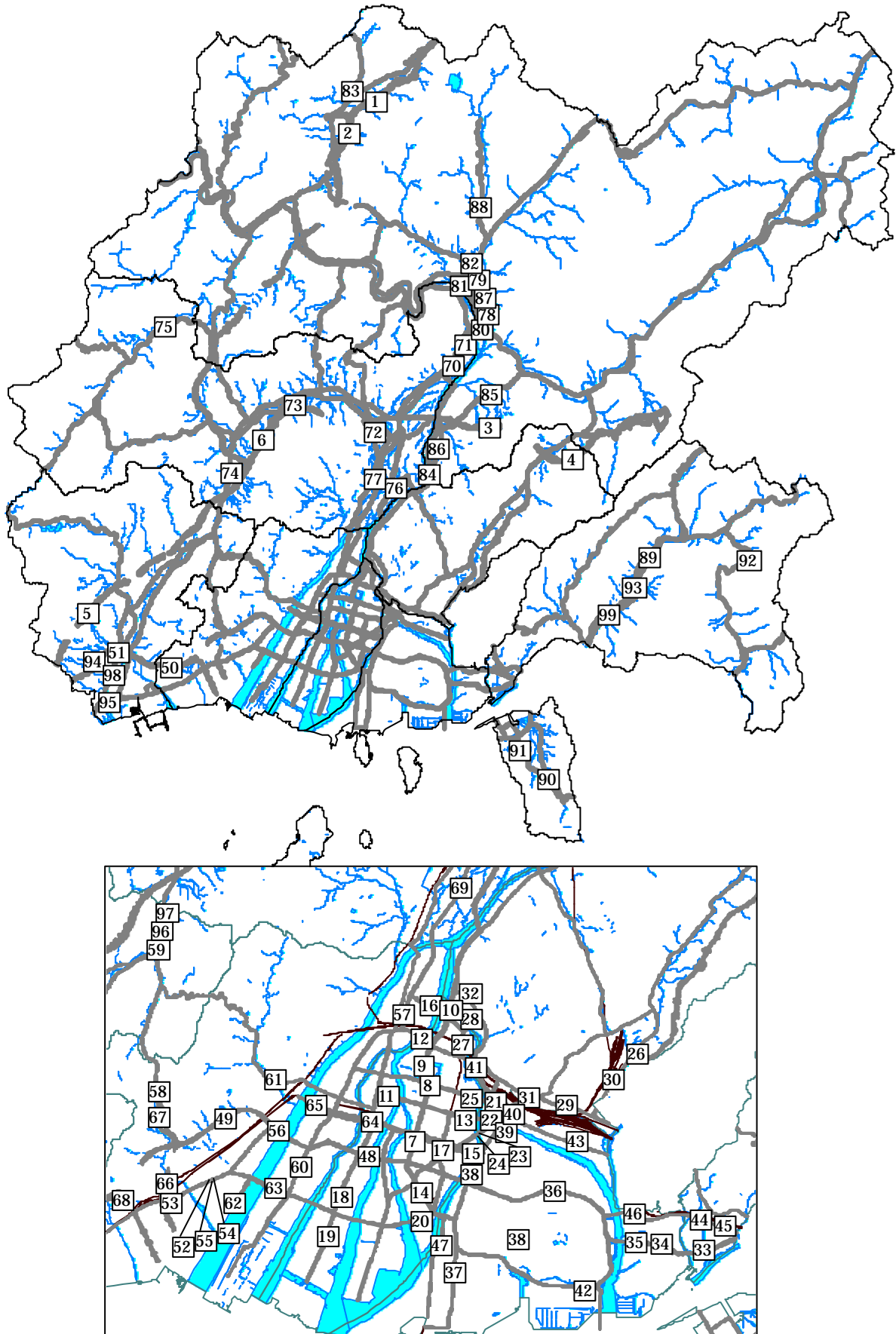
(3) 道路近傍騒音測定結果

表 97

(平成12年度)

番号	路線名称	測定地点	騒音レベル(dB)		番号	路線名称	測定地点	騒音レベル(dB)	
			昼間	夜間				昼間	夜間
1	中国縦貫自動車道	安佐北区安佐町鈴張土手	60	56	51	国道2号(西広島バイパス)	佐伯区五日市中央六丁目1	70	66
2	中国横断自動車道	安佐北区安佐町鈴張榎原	57	49	52	国道2号	西区草津東二丁目1	72	68
3	山陽自動車道	安佐北区落合南五丁目13	55	52	53	国道2号	西区草津南一丁目6	72	68
4	山陽自動車道	東区福田七丁目39	56	54	54	国道2号	西区庚午中三丁目12	72	69
5	山陽自動車道	佐伯区薬師が丘四丁目6	51	52	55	国道2号	西区庚午中三丁目37	72	67
6	山陽自動車道	安佐南区伴東八丁目61	52	52	56	国道2号(西広島バイパス)	西区己斐本町二丁目21	73	71
7	国道54号	中区大手町三丁目1	69	66	57	国道54号	西区三篠二丁目13	74	71
8	国道54号(祇園新道)	中区基町3	69	66	58	広島湯来線	西区田方二丁目2	59	55
9	国道54号(祇園新道)	中区基町20	72	68	59	広島湯来線	佐伯区五日市町石内	72	68
10	国道54号(祇園新道)	中区白島北町一丁目1	67	64	60	南観音観音線	西区南観音二丁目8	74	69
11	国道54号	中区本川町一丁目1	70	62	61	伴広島線	西区己斐中一丁目10	73	70
12	東海田広島線	西区楠木町一丁目9	73	68	62	観音井口線	西区庚午南一丁目1	55	51
13	広島海田線	中区幟町14	73	65	63	霞庚午線	西区観音新町二丁目7	74	70
14	広島港線	中区東千田町一丁目3	73	67	64	比治山庚午線	中区小網町6-8	64	60
15	比治山庚午線	中区鶴見町四丁目4	62	57	65	比治山庚午線	西区福島町二丁目2	65	60
16	御幸橋三篠線	西区楠木町三丁目1	73	69	66	草津沼田線	西区草津梅ヶ台4	66	59
17	御幸橋三篠線	中区富士見町8-5	71	68	67	草津沼田線	西区田方二丁目3	50	44
18	横川江波線	中区舟入南二丁目7	71	67	68	草津鈴が峰線	西区井口一丁目21	69	65
19	横川江波線	中区江波西一丁目28	69	62	69	国道54号	安佐南区西原六丁目19	77	75
20	霞庚午線	中区南千田西町6	74	70	70	国道54号	安佐南区八木七丁目5	73	68
21	駅前吉島線	南区京橋町10	67	61	71	国道54号	安佐南区八木八丁目31	63	59
22	駅前吉島線	南区稲荷町4	64	60	72	広島豊平線	安佐南区大町東三丁目15	73	70
23	駅前吉島線	中区西平塚町2	70	65	73	広島豊平線	安佐南区長楽寺一丁目8	73	70
24	駅前吉島線	中区東平塚町3	68	63	74	広島湯来線	安佐南区沼田町大塚西ヶ城	77	72
25	中広宇品線	中区上幟町10	70	66	75	久地伏谷線	安佐南区沼田町阿戸郷坂	68	60
26	広島高速1号線	東区温品二丁目10	57	48	76	府中祇園線	安佐南区西原八丁目38	67	63
27	広島三次線	中区白島九軒町	75	71	77	府中祇園線	安佐南区西原六丁目	64	56
28	広島三次線	東区牛田本町五丁目	69	61	78	国道54号	安佐北区可部南五丁目11	72	70
29	広島中島線	東区曙五丁目2	74	70	79	国道54号	安佐北区可部二丁目24	60	56
30	広島中島線	東区矢賀四丁目12	74	69	80	国道54号(河部バイパス)	安佐北区可部南四丁目23	66	57
31	広島中島線	東区愛宕町7-22	65	60	81	国道54号(河部バイパス)	安佐北区可部一丁目7	63	58
32	常盤橋大芝線	東区牛田本町六丁目1	73	70	82	国道54号(河部バイパス)	安佐北区可部五丁目9	59	55
33	国道2号	安芸区船越南三丁目17	69	67	83	国道261号	安佐北区安佐町鈴張2012	73	67
34	国道2号	南区向洋本町21	80	79	84	広島三次線	安佐北区口田南一丁目22	61	56
35	国道2号	南区向洋本町7	64	62	85	広島三次線	安佐北区落合南四丁目2	71	66
36	国道2号	南区霞二丁目10	77	77	86	広島三次線	安佐北区口田南三丁目14	70	64
37	国道487号	南区宇品神田二丁目13	71	64	87	可部停車場線	安佐北区可部二丁目38	68	60
38	広島三次線	南区比治山本町19	71	66	88	南原峡線	安佐北区可部九丁目10	68	61
39	広島三次線	南区の場町二丁目7	68	62	89	国道2号	安芸区中野東六丁目1	78	76
40	広島三次線	南区猿猴橋町4	69	61	90	矢野安浦線	安芸区矢野南一丁目19	73	65
41	広島三次線	南区大須賀町18	70	66	91	矢野安浦線	安芸区矢野西一丁目38	59	49
42	翠町仁保線	南区日宇那町5	61	57	92	瀬野呉線	安芸区上瀬野町上瀬野寺分	70	63
43	広島海田線	南区大州二丁目13	74	72	93	瀬野船越線	安芸区中野四丁目8	70	62
44	広島海田線	安芸区船越南三丁目3	70	67	94	国道2号(西広島バイパス)	佐伯区千同二丁目4	67	61
45	広島海田線	安芸区船越南三丁目2	71	69	95	国道2号	佐伯区楽々園三丁目3	72	69
46	浜田仁保線	南区青崎一丁目4	72	67	96	広島湯来線	佐伯区五日市町石内半坂	72	68
47	南4区560号線	南区宇品西一丁目	74	69	97	広島湯来線	佐伯区五日市町石内半坂	76	72
48	国道2号	中区舟入本町二丁目2	72	72	98	原田五日市線	佐伯区五日市五丁目4	70	66
49	国道2号(西広島バイパス)	西区高須四丁目1	67	61	99	国道2号	安芸区中野東二丁目3	78	75
50	国道2号(西広島バイパス)	西区井口台二丁目3	64	58					

図 62 道路交通騒音測定地点（平成 12 年度）



(4) 自動車騒音・振動測定結果(要請限度超過状況)

表 98

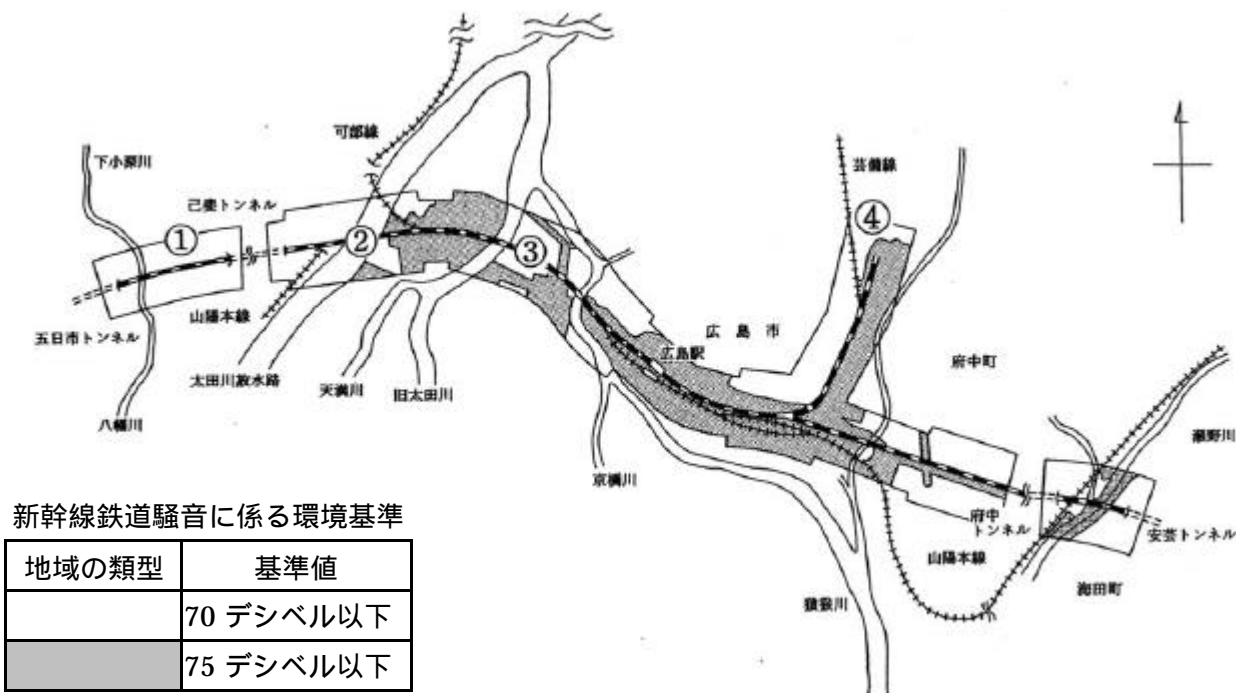
(平成12年度)

番号	路線名称	測定地点	騒音(要請限度) (dB)		振動 (dB)	
			昼間	夜間	昼間	夜間
10	国道54号(祇園新道)	中区白島北町一丁目1	67	64	43	36
16	御幸橋三篠線	西区楠木町三丁目1	74	70	44	37
30	広島中島線	東区矢賀四丁目12	74	69	46	36
32	常盤橋大芝線	東区牛田本町六丁目1	73	70	49	42
36	国道2号	南区霞二丁目10	77 ×	77 ×	44	45
52	国道2号	西区庚午中三丁目12	72	70	44	37
53	国道2号	西区庚午中三丁目37	72	68	44	39
54	国道2号	西区草津東二丁目1	72	69	43	35
57	国道54号	西区三篠二丁目13	74	71 ×	49	44
62	観音井口線	西区庚午南一丁目1	55	52	33	30
63	霞庚午線	西区観音新町二丁目7	74	71 ×	50	45
69	国道54号	安佐南区西原六丁目19	78 ×	74 ×	48	42
70	国道54号	安佐南区八木七丁目5	73	69	31	<30
73	広島豊平線	安佐南区長楽寺一丁目8	73	70	46	38
74	広島湯来線	安佐南区沼田町大字大塚字西ヶ城	77 ×	72 ×	43	36
83	国道261号	安佐北区安佐町鈴張	73	67	40	31
86	広島三次線	安佐北区口田南三丁目14	70	65	43	35
89	国道2号	安芸区中野東六丁目1	78 ×	77 ×	43	44
90	矢野安浦線	安芸区矢野南一丁目19	73	67	44	33
92	瀬野呉線	安芸区上瀬野町大字上瀬野字寺分	70	63	30	<30
95	国道2号	佐伯区楽々園三丁目3	72	69	46	39
96	広島湯来線	佐伯区五日市町大字石内字半坂	72	68	44	39
97	広島湯来線	佐伯区五日市町大字石内字半坂	76 ×	71 ×	42	40

(注) ×印は要請限度を超えていることを示す。

(5) 鉄道騒音・振動測定地点

図 63



新幹線鉄道騒音に係る環境基準

地域の類型	基準値
	70 デシベル以下
	75 デシベル以下

(6) 鉄道騒音・振動測定結果

表 99

地点番号	区分	測定地点 (用途地域)	軌道構造 (高さ)	列車速度 (km/h)	軌道中心からの距離(m)	騒音レベル (dB)	振動レベル (dB)	測定年月日
1	新幹線	佐伯区利松二丁目市道 (第一種住居地域)	スラブ防振型 ラーメン高架橋 有道床 (11m)	上り 220 下り 219	12.5	79	-	H.12.12.12
					25	73	53	
					50	71	49	
					100	62	-	
2	新幹線	西区横川新町 太田川河川敷 (市街化調整区域)	P C 桁橋梁 合成桁高架橋 有道床 (19m)	上り 140 下り 153	12.5	64	-	H12.12.13
					25	64	48	
					50	62	47	
					100	61	-	
3	新幹線	中区西白島 町本川土手 (第二種住居地域)	P C 桁橋梁 合成桁高架橋 有道床 (16m)	上り 115 下り 115	12.5	77	-	H12.12.14
					25	74	47	
					50	70	44	
					100	67	-	
4	在来線	東区中山南二丁目 寄田ちびっ子広場 (第一種住居地域)	盛有 道土床 (2.4m)	上り 57 下り 60	12.5 25	昼間 66 夜間 60	64	H.12.12.21
						-	58	

(注) 1 騒音レベルは、測定した騒音のピークレベルのうちレベルの大きさが上位半数のものをパワー平均したものである。但し、在来線の騒音については、昼間(7時~22時)、夜間(22時~翌日7時)の等価騒音レベル(L_{eq})を求めたものである。

2 振動レベルは、測定した振動のピークレベルのうちレベルの大きさが上位半数のものを算術平均したものである。

(7) 航空機騒音測定結果 (W E C P N L)

表 100

単位：WECPNL

地点番号	測定地点	1999年8月 (第1回測定)	1999年11月 (第2回測定)	2000年8月 (第1回測定)	2001年1月 (第2回測定)	12年度 (年間の平均値)
1	西区観音新町二丁目13番 (菱重興産敷地跡)	71.0	66.6	71.9	74.4	73.3
3-1	西区観音新町三丁目8番 (広島市南観音ポンプ場)	56.2		54.8	56.0	55.4
3-2	西区観音新町三丁目8番 (広島市南観音ポンプ場西)		55.6			55.6
4	西区南観音五丁目16番 (重富宅前)	68.9	60.9	65.7	68.5	67.4
7	西区南観音四丁目13番 (坂本酒店前)	62.0	57.1	63.0	65.9	64.7
9	西区南観音二丁目9番 (関西ゴルフ駐車場)	54.5	55.2	53.7	58.3	56.6
11	西区観音新町一丁目11番 (三菱重工業社宅前ロータリー)	53.3	52.3	54.6	54.6	54.6
19	西区庚午中四丁目12番 (庚午中学校)	58.8	55.9	58.4	61.8	60.4
20	西区庚午中一丁目15番 (庚午小学校)	53.4	55.7	55.2	57.7	56.6
30	西区観音新町四丁目8番 (藤川アパート前)	67.8	66.3	68.3	70.9	69.8
32	西区南観音五丁目4番 (南観音県公舎)	63.4	58.7	64.1	67.1	65.9

(注) 地点番号32は、広島県が設置している自動騒音監視装置による計測値

(8) 航空機騒音測定結果 (騒音レベル最高値)

表 101

単位：dB

(平成12年度)

地点番号	離着陸時の経路	コピューター		小型ジェット機 (テスト飛行)		フォッカー		セスナ		ヘリコプター	
		離陸	着陸	離陸	着陸	離陸	着陸	離陸	着陸	離陸	着陸
1	陸側	86.0	91.0	85.5	93.5	63.0	96.0	83.0	87.0	82.5	92.5
	海側	73.5	89.0	64.0		64.5		67.5		67.0	85.5
3-1	陸側	74.0	66.5	72.0	63.0		64.5	63.5	65.5	73.0	76.5
	海側	69.5	73.0	67.0	64.0	58.0		60.0	58.5	63.0	54.5
4	陸側	81.0	84.0	79.0	87.5		89.5	81.0	70.0	85.0	85.0
	海側		60.0								
7	陸側	78.0	81.0	77.0	84.5		86.0	78.5	80.0	79.0	83.0
	海側		63.5								
9	陸側	75.0	68.0	73.5	66.0		65.5	64.5	64.0	85.0	79.0
	海側		60.0							68.0	70.0
11	陸側	69.0	74.0	67.0	66.0			56.0	59.0	73.0	80.0
	海側	57.0	60.5	55.5				54.0		63.0	60.5
19	陸側	75.0	71.5	74.5	71.0		69.0	77.0	65.0	80.0	83.5
	海側	72.0	78.5								66.5
20	陸側	71.5	70.0	68.5	66.5		67.0	70.0	66.0	76.0	83.0
	海側	64.0	69.5								
30	陸側	82.5	79.5	83.5	79.0		82.5	81.0	75.5	85.5	92.0
	海側	89.0	82.0	89.5	61.5	83.5	61.0	82.5	73.5	75.0	73.0

(注) 数値は、調査期間中における最高値である。但し、小型ジェット機及びフォッカーは、第2回測定値である。