

# 消 防 年 報

平成29年(2017)版



広島市消防ヘリコプター「ひろしま」



広島市消防局

HIROSHIMA CITY FIRE SERVICES BUREAU

## 利 用 上 の 注 意

- 1 本書において「年」とあるのは暦年（1月～12月）を表わし、「年度」とあるのは会計年度（4月～翌年3月）で、「○年△月末」とあるのは調査年月を表わしており、平成元年中の統計は、昭和64年1月1日から同月7日までを含んだものである。
- 2 統計図及び統計表の数値は、原則として小数点以下第二位を四捨五入しているため、総比率が100%とならない場合がある。
- 3 当消防局は、平成19年4月1日から、隣接する消防組合に加入していた安芸区及び佐伯区湯来地区の消防事務を直轄するとともに、安芸郡海田町・坂町・熊野町、山県郡安芸太田町及び廿日市市吉和地区の消防事務（消防団に関する事務並びに消防水利施設の設置、維持及び管理に関する事務を除く）を受託している。

# 目 次

## 概 要

広島市の管内情勢.....	2
広島消防のあゆみ(概要).....	4
消防局の組織.....	9
消防団の組織.....	10
消防職員.....	11
消防予算.....	12
消防航空隊.....	13
救急救命士養成所.....	14
広島市総合防災センター.....	15
消防音楽隊.....	16
広報・広聴活動.....	17
応援協定・業務協定.....	19

## 災害の概況と推移

火災.....	22
救助.....	24
救急.....	25

## 統計資料

第1表 消防予算及び決算.....	28
第2表 消防費財源内訳.....	29
第3表 平成29年度消防費決算.....	29
第4表 市予算・決算と消防予算・決算の比較 .....	29
第5表 消防庁舎等の現況.....	30
第6表 職員の年齢・勤続年数.....	31
第7表 消防吏員採用試験状況.....	32
第8表 火災予防条例等に基づく各種届出 事務処理状況.....	33
第9表 特殊対象物状況.....	34
第10表 特殊対象物査察状況及び危険物 製造所等査察状況.....	35

第11表 違反処理状況.....	35
第12表 危険物施設状況.....	35
第13表 高圧ガス施設状況.....	36
第14表 火薬類施設状況.....	37
第15表 高圧ガス・火薬類事務処理状況.....	38
第16表 高圧ガス・火薬施設査察状況.....	39
第17表 各種講習会実施状況.....	40
第18表 火災概況.....	41
第19表 救助活動状況.....	43
第20表 救助出動人員.....	43
第21表 消防水利の現況.....	44
第22表 消防航空隊活動状況.....	45
第23表 内容別119番受信状況.....	47
第24表 通信指令業務処理状況.....	47
第25表 応急手当普及啓発実施状況.....	48
第26表 救急出動状況.....	49
第27表 救急隊別出動件数・平均所要時間・ 特定行為件数.....	51
第28表 消防車両等の配置状況.....	53
第29表 消防団員数・装備・車庫等の状況.....	55
第30表 消防団員の年報酬・出務報酬.....	62
第31表 消防団員の年齢.....	62
第32表 消防団員の在職年数.....	62



# 概 要



# 広島市の管内情勢

広島市は、中国山地を背にし、前面を瀬戸内に接する広島県南西部に位置している。

標高 600m の山岳を中心とする山地部が、東、西、北の三方から平地を囲んでおり、平地部は太田川の河口デルタをはじめ、各河川に沿って形成されている低地、大地などからなり、デルタ市街地は、6本の河川が分脈して広島湾に注いでいる。

昭和 46 年以降、周辺町村との合併によって市域面積が 906. 53K m<sup>2</sup> に拡大した。

当消防局は、海田地区消防組合及び山県西部消防組合の解散に伴い、平成 19 年 4 月 1 日から安芸区及び佐伯区湯来地区の消防事務を直轄するとともに、安芸郡海田町・坂町・熊野町、山県郡安芸太田町及び廿日市市吉和地区の消防事務を受託しており、北は山口県・島根県、南は呉市・東広島市に面し、現在、管内面積は約 1, 457K m<sup>2</sup> となっている。

## 1 広島市消防局管内図



## 2 消防力の整備状況等

単位：k㎡、世帯、人、件

局署別	署所数	面積	世帯数	人口	消防 吏員	消防吏員 1人当たり			消防ポンプ車 1台当たり			29年中 の火災 件数	29年中 の救急出 動件数
						面積	世帯数	人口	面積	世帯数	人口		
総数	8署 31出張所	1457.33	593,542	1,267,939	1,317	1.08	449	958	18.38	7,610	16,256	316	59,752
消防局	—	—	—	—	140	—	—	—	—	—	—	—	84
中消防署	1署 3出張所	15.32	75,623	132,799	132	0.12	573	1,006	3.06	15,125	26,560	51	9,493
東消防署	1署 3出張所	39.42	56,092	120,769	125	0.32	449	966	4.38	6,232	13,419	34	6,232
南消防署	1署 6出張所	26.46	69,929	142,150	171	0.15	409	831	2.04	5,379	10,935	36	8,748
西消防署	1署 4出張所	35.61	93,727	189,860	149	0.24	629	1,274	3.56	9,372	18,986	47	9,635
安佐南 消防署	1署 3出張所	117.03	103,574	243,367	138	0.85	751	1,764	13.00	11,508	27,041	37	8,178
安佐北 消防署	1署 5出張所	840.74	65,454	145,933	181	2.57	362	806	35.73	5,035	11,226	44	6,024
安芸 消防署	1署 4出張所	157.32	64,671	147,563	149	1.06	436	990	15.73	6,470	14,756	35	5,584
佐伯 消防署	1署 3出張所	225.43	60,642	138,473	139	1.63	439	1,003	25.04	6,738	15,386	32	5,779

### 備考

- 1 面積は、平成29年10月1日現在の国土交通省国土地理院「全国都道府県市町村別面積調」である。なお、小数点第三位の四捨五入の関係により、総面積と各消防署の面積の合計が合致しない場合がある。
- 2 人口、世帯数は、平成30年3月末現在の住民基本台帳登録人口（外国人含む。）である。
- 3 消防吏員は、平成29年4月1日現在の実員である。
- 4 平成29年中の救急出動件数のうち、消防局分は消防航空隊の件数である。



## 広島消防のあゆみ（概要）

西暦	年号年月	記 事
1692	元禄 5年	「火事の定」を制定、4組の消防組が組織された。
1894	明治 27年	勅令「消防組規則」の公布により、従来の消防組を統合して広島市消防組と改称、4部に分けて配置された。
1924	大正 13年 4月	東・西各警察署長の指揮に属する東・西2班の常備消防部が設けられた。
1939	昭和 14年 1月	警防団令の公布により、消防組は警護団と統合して新しく消防団を組織することとなった。
1943	昭和 18年 1月	特設消防署設置規程の一部改正により、官設消防署として東・西の2消防署、定員447名をもって発足した。
1945	昭和 20年 8月	原子爆弾の攻撃を受け、消防の機能も壊滅状態となった。
1946	昭和 21年 3月	東・西2消防署を統合し、広島消防署として発足した。
1947	昭和 22年 5月	消防団令の公布施行により、従来の警防団を廃止し、広島市消防団(27個分団、1,111名)として発足した。
1948	昭和 23年 3月	消防組織法の施行により、広島市消防局(2課1消防署)を設置し、自治体消防として発足した。
1951	昭和 26年 4月	広島市消防署を東・西消防署として発足し、消防分隊(10か所)を5地区隊に改めた。
1957	昭和 32年 12月	西消防署(現在の中消防署)に救急隊を新設し、救急業務を開始した。
1960	昭和 35年 4月	広島市中消防署を新設し、局警防課所属救急隊を中消防署に配置替えし、宇品分隊港分遣所を廃止した。これにより1局1室3課(9係)、3署(各3係)となった。
1961	昭和 36年 7月	広島市消防局に音楽隊を設置した。
1967	昭和 42年 1月	中消防署白島出張所に特別消防隊「レンジャー隊」を新設した。
	” 4月	三篠町三丁目で発生した火災の消火作業中、アセチレンガスボンベが爆発。消防職員2名が殉職した。
1968	昭和 43年 4月	東消防署戸坂出張所を新設した。これにより1局1室3課(12係)、3署(各3係)9出張所となった。
1969	昭和 44年 4月	東消防署仁保出張所を新設した。これにより1局1室3課(12係)、3署(各3係)10出張所となった。
1970	昭和 45年 1月	祇園町の消防事務を受託したことにより祇園消防署(3係2部隊)を新設した。
	” 4月	局企画室を企画課に改め、機械課を新設し、警防課に救急防災係を新設し、署の副長を副署長とし、署に予防課と警防課を新設した。これにより1局5課(13係)、3署2課(5係)、1署(3係)となった。
1971	昭和 46年 4月	沼田町の合併に伴い、沼田町消防団を広島市消防団西支部に編入した。(定員1,445人)
	” 5月	安佐町の合併に伴い、安佐町消防団を広島市消防団西支部に編入した。(定員1,697人)
	” 8月	祇園消防署に沼田出張所と安佐出張所を新設した。これにより1局5課(14係)、4署(各2課5係)、12出張所となった。
1972	昭和 47年 1月	安芸町の消防事務を受託したことにより、東消防署安芸出張所を新設した。
	” 2月	西消防署己斐出張所を新設した。これにより1局5課(14係)、4署(各2課5係)、14出張所となった。(定員570人)
	” 4月	可部町の合併に伴い、可部消防署(3係2分隊1救急分隊)を新設した。これにより1局5課(14係)、5署(4署(各2課5係)、1署(3係))、14出張所となった。(定員611人)
	” 8月	可部町の合併に伴い、可部町消防団を広島市消防団西支部に編入した。併せて、宇品支部を南支部に改称した。(定員1,969人)
	” 8月	消防事務を受託していた祇園町が広島市に合併した。 祇園町の合併に伴い、祇園町消防団を広島市消防団西支部に編入した。(定員2,132人)
1973	昭和 48年 3月	安古市町・佐東町・高陽町の合併に伴い、三町で設立していた安佐地区消防組合消防本部を佐東消防署に、祇園消防署を祇園分署に改めた。これにより1局5課(14係)、4署(各2課5係)、1署(4係)、1分署(3係)、14出張所となった。(定員653人)
		瀬野川町の合併に伴い、従来海田地区消防組合に加入していた瀬野川町を広島市瀬野川町として、海田地区消防組合に引き続き加入した。



西暦	年号年月	記 事
1973	昭和 48 年 4 月	安古市町・佐東町・高陽町の合併に伴い、三町の各消防団を広島市消防団西支部に、瀬野川町の合併に伴い、瀬野川町消防団を広島市消防団東支部にそれぞれ編入した。(定員 2,931 人)
1973	昭和 48 年 4 月	局に総務部と警防部の2部を新設し、企画課と総務課の2課を総務部に、警防課、救急防災課、予防課及び機械課の4課を警防部に編入した。
	〃 10 月	白木町の合併に伴い、可部消防署白木出張所を新設した。これにより1局2部6課(16係)、4署(各2課5係)、1署(4係)及び1分署(3係)、16出張所となった。(定員 713 人) 広島市消防団本部を広島市消防団本部事務局に改め、安佐南支部、安佐北支部の2支部を新設した。これにより6支部となった。 白木町の合併に伴い、白木町消防団を広島市消防団安佐北支部に編入した。(定員 3,121 人)
1974	昭和 49 年 6 月	消防局、中消防署新庁舎が広島市大手町 5 丁目 20 番 12 号に完成した。(敷地面積 2,127.43 m <sup>2</sup> 、鉄骨鉄筋コンクリート造、地上 7 階、建築延面積 4,520.01 m <sup>2</sup> )
	〃 11 月	消防事務を受託していた安芸町及び阿戸町(旧熊野跡村)の合併に伴い、安芸町は従来どおりの体制とし、阿戸町は広島市阿戸町として、合併前から加入していた海田地区消防組合に引き続き加入した。 安芸町及び阿戸町の合併に伴い、各町消防団を広島市消防団東支部に編入した。(定員 3,305 人)
1975	昭和 50 年 3 月	矢野町及び船越町の合併に伴い、広島市矢野町及び広島市船越町として、合併前から加入していた海田地区消防組合に引き続き加入した。 矢野町及び船越町の合併に伴い、各町消防団を広島市消防団東支部に編入した。(定員 3,519 人)
1976	昭和 51 年 4 月	高田郡向原町から救急業務を受託した。
1978	昭和 53 年 7 月	可部消防署を移転した。
	〃 8 月	中消防署基町出張所を新設し、中消防署より 41m 級はしご車の配置替えをした。
1979	昭和 54 年 9 月	可部消防署高陽出張所を高陽ニュータウンに移転した。
	〃 12 月	水上消防署(2 課 5 係)を新設し、消防艇「ひろしま」、救助艇「はと」を配置した。これにより1局2部9課23係、3署(各2課6係)、3署(各2課5係)及び1分署、18出張所 57 分隊となった。
1980	昭和 55 年 4 月	広島市が全国 10 番目の政令指定都市となった。これに伴い、東消防署を南消防署に、佐東消防署を安佐南消防署に、可部消防署を安佐北消防署に改称し、祇園分署を出張所に、消防隊の分隊制を小隊に改めた。 消防団体制を強化するため、1 区 1 消防団組織に改組し、7 消防団制とした。
	〃 11 月	西部の防災拠点として井口出張所を新設した。
1981	昭和 56 年 10 月	南消防署東本浦出張所を新設した。これにより1局2部8課1室6署21出張所となった。
1982	昭和 57 年 10 月	尾長出張所を廃止し、東消防署(2 課 5 係)を新設した。これにより1局2部8課1室7署20出張所(34 消防隊、6 救助隊、23 救急隊)となった。(定員 966 人)
1983	昭和 58 年 4 月	防災知識の普及向上を図るとともに、災害時の応急活動拠点とするため、広島市総合防災センターを新設した。
1985	昭和 60 年 3 月	五日市町の合併に伴い、旧五日市町消防署を佐伯消防署と改称し、3 月 20 日に開署した。これにより、組織は、1 局 2 部 7 課 1 室 8 署 21 出張所(38 消防隊、7 救助隊、25 救急隊)となった。(定員 1,061 人) 五日市町の合併に伴い、五日市町消防団を広島市佐伯消防団(5 分団)に改め、8 消防団 80 分団となった。(定員 2,885 人)
1986	昭和 61 年 4 月	国際消防救助隊(IRT)に、救助隊員 40 名を登録した。
	〃 5 月	第 14 回アジア消防長協会総会が、広島市厚生年金会館において、外国会員等 80 名(19 か国1地域)、国内会員等 1,016 名が出席して開催された(5/29)。
	〃 10 月	佐伯消防署を移転建設し、旧佐伯消防署を海老園出張所に改めた。これにより、1 局 2 部 7 課 1 室 8 署 22 出張所(38 消防隊、7 救助隊、25 救急隊)となった。(定員 1,061 人)
1987	昭和 62 年 6 月	消防防災無線通信施設(全システム)を開局した。
	〃 10 月	県内の広域消防応援体制を確立するため、県内の全市町村(86 市町村)及び全消防

西暦	年号年月	記 事
		組合(12 組合)による「広島県内広域消防相互応援協定」を締結した。 県内の高速道路における災害発生に対する消防応援体制を確立するため、高速道路
1989	平成元年 4月	消防通信指令管制システムを開局した。
1990	平成2年 3月	広島県内の広域航空消防体制を確立するため、広島市と広島県内全市町村(85 市町村)との間で「広島県内航空消防応援協定」を締結した。
	7月	消防ヘリコプター及び消防航空隊基地の整備を完了した。
	7月	フィリピンルソン島で発生した地震(M7.7)に際し、「国際緊急援助隊の派遣に関する法律」に基づく自治省消防庁長官からの派遣要請を受け、本市国際消防救助隊員(4 名)を現地に派遣した。
1991	平成3年 4月	東消防署福田出張所を新設した。これにより1局2部7課1室8署23出張所となった。(39 消防隊、7救助隊、25 救急隊)
1992	平成4年 4月	施設課装備係、整備係を統合して機械装備係とし、警防部に救急救助課を新設した。また、南消防署仁保出張所を日宇那出張所に改称した。これにより、1局2部8課1室8署23出張所となった。
	7月	救急救命士(2 名)による高度救急業務を開始した。
1993	平成5年 9月	警防部に救急救命士養成所を新設した。これにより、1局2部8課1室1所8消防署23出張所となった。(定員1,103 人)
1994	平成6年 4月	局に予防部を新設し、警防部予防課及び指導課を予防部に移管した。これにより、1局3部8課1室1所8消防署23出張所となった。
1995	平成7年 4月	防災対策室を部相当に格上した。これにより、1局3部1室8課1所8消防署23出張所となった。
1996	平成8年 3月	高田郡向原町の常備消防化(H8.4)に伴い、救急受託業務(S51.4~H8.3)を終了した。
	4月	防災対策室を廃止し、局に防災部を新設し、同部に計画課及び防災課を新設した。これにより、1局4部10課1所8消防署23出張所となった。
	4月	署警防課に指導係、救助係、救急係を新設し、4 係とした。中、南、西、安佐南及び安佐北消防署の第2 小隊を廃止し、小隊を警防隊と改称した。中、東、南、西、安佐南、安佐北及び佐伯消防署に指揮調査隊を新設した。
1997	平成9年 4月	総務課管理係を廃止し、企画係を新設、消防団係を消防団室とし総務課の課内室とした。また、職員課厚生係を廃止し、労務係を新設した。これにより、1局4部10課1所1室8消防署23出張所となった。
	11月	似島出張所を移転した。
1998	平成10年 4月	総務部を廃止し、通信指令課を警防部から防災部に移管し、警防部を警防課と救急課の2 課体制とした。また署庶務係を消防指導係に統合した。これにより1部1課17 係を廃止し、1局3部10課1室8消防署23出張所となった。
1999	平成11年 4月	防災部計画課を同防災課に統合(計画係と防災係の2 係制に移行)した。これにより、1局3部9課1室8消防署23出張所となった。
2000	平成12年 3月	西消防署を建て替えた。
	4月	通信指令課を防災部から警防部へ移管し、防災部防災課を廃止し、担当課長制とした。通信指令課情報通信係を廃止し、防災部に情報係を新設した。また、警防課警防係、救助係を廃止し、警防企画係、指導訓練係を新設した。これにより、1局3部8課1室8消防署23出張所となった。
	4月	救急救命士養成所を西消防署内に開設された救急教育センター内に移設した。
2001	平成13年 4月	水上消防署を出張所に改め、南消防署に統合した。これにより、1局3部8課1室7消防署24出張所となった。
	8月	西消防署三篠出張所を建て替えた。
2002	平成14年 5月	新たに国からテロ対応資器材の貸与を受け、救助隊に配備した。
	8月	安佐北区可部町大字綾ヶ谷において、大毛字川左岸の道路が崩壊。警戒巡視中の消防団員2 名が大毛字川に転落し、殉職した。

西暦	年号年月	記 事
2003	平成 15 年 4 月	広島圏域メディカルコントロール協議会を設立し、医師の包括的指示下での「指示なし除細動」を開始した。
2004	〃 10 月	新消防通信指令管制システムの仮運用を開始した。
	平成 16 年 4 月	警防部通信指令課を同警防課に統合(警防企画係、指導訓練係、調査係、消防航空隊、指令第一係、指令第二係)した。これにより、1 局 3 部 7 課 1 室 7 消防署 24 出張所となった。また、中、南、西、安佐北消防署の救急第一係、救急第二係を廃止し、救急係を新設した。
	〃 9 月	新消防通信指令管制システムの本格運用を開始した。
	〃 9 月	「気管内挿管」が可能な救急救命士の運用を開始した。
2005	平成 17 年 2 月	西署庚午出張所を建て替えた。
	〃 4 月	防災部を廃止し、危機管理部を新設した。
2006	平成 18 年 3 月	湯来町の合併に伴い、湯来町消防団を広島市佐伯消防団に編入した。
	〃 4 月	広島市総合防災センターで行っていた、市有施設の消防用設備等点検業務を廃止し、併せて業務課を廃止した。
	〃 9 月	消防ヘリコプターを、ヘリコプターテレビ電送システムを装備した機体に更新整備した。
	〃 9 月	安佐北区安佐町大字小河内において、豪雨による警戒巡視及び応急工作支援に消防団員が出動中、増水した河川に車両ごと転落。消防団員 1 名が殉職した。
	〃 10 月	南消防署宇品出張所を建て替えた。
2007	平成 19 年 3 月	海田地区消防組合及び山県西部消防組合を解散した。
	〃 4 月	安芸区及び佐伯区湯来地区の消防事務を直轄するとともに、安芸郡海田町・坂町・熊野町及び山県郡安芸太田町、廿日市市吉和地区の消防事務を受託した。(定員 1,297 人)
2008	平成 20 年 4 月	危機管理部の担当課長制を廃止し、「危機管理課」と「防災課」を新設した。(定員 1,354 人)
		中消防署救助隊を特殊災害等に対応できる「特別高度救助隊」とし、運用開始した。
2009	平成 21 年 4 月	警防部警防課指令第三係を新設し、二交替制勤務から三交替制勤務とした。
	〃 7 月	南消防署を建て替えた。
2010	平成 22 年 4 月	危機発生時の初動対処をはじめ、危機対応全般について指導及び調整を行う危機管理監を設置した。
	〃 11 月	安佐北消防署可部出張所を新設した。これにより 1 局 3 部 9 課 1 室 8 消防署 31 出張所となった。
2011	平成 23 年 3 月	広島市救急画像伝送システムの運用を開始した。
2012	平成 24 年 12 月	防災行政無線(同報系)を更新整備した。
2013	平成 25 年 3 月	安佐南消防署を建て替えた。
	〃 12 月	防災行政無線(移動系)を更新整備した。
2014	平成 26 年 5 月	消防航空隊基地を移転、建て替えた。
	〃 6 月	「心肺機能停止前の重症傷病者に対する静脈路の確保及び輸液並びに低血糖発作症例へのブドウ糖溶液の投与」が可能な救急救命士の運用を開始した。
	〃 8 月	安佐北区可部東六丁目の土砂災害現場で救助活動中、土石流が発生。消防職員 1 名が殉職した。
2015	平成 27 年 3 月	中消防署江波出張所を建て替えた。
	〃 4 月	広島市全体の組織を挙げた危機管理体制の構築を図るため、消防局にあった危機管理部門を市長事務部局に移管した。これにより、1 局 2 部 7 課 1 室 8 消防署 31 出張所となった。
2016	平成 28 年 4 月	総務課企画係、警防課調査係を廃止し、新たに総務課企画広報係、予防課調査係を新設した。
		消防救急デジタル無線の運用を開始した。
2017	平成 29 年 4 月	災害現場における指揮支援・安全管理体制を強化するとともに、平常時の訓練指導等を行うため、新たに消防機動隊を設置した。
	〃 6 月	中消防署白島出張所を建て替えた。

西暦	年号年月	記 事
	〃 8月	広島市と山口県内の広島広域都市圏内の市町を管轄する消防本部(岩国地区消防組合、柳井地区広域消防組合、光地区消防組合)との間で、県境を越え円滑な応援を行うことができるよう新たに消防相互応援協定を締結した。
2018	平成30年1月	南消防署似島警防隊を救急兼務とし、新たに軽救急車の運用を開始した。

## 【平成29年度の主な取組】

### 1 『消防機動隊』の創設

平成29年度から大規模・特殊災害へ対応能力と災害現場の指揮体制を強化するとともに、平常時の訓練指導等を行うため、新たに消防機動隊を設置した。炎上火災・特殊災害等に出勤し、現地指揮本部長の下、警防本部員として必要な活動と、現地指揮本部長が決心すべき内容の進言等を行うために必要な活動にあたりるとともに、現場活動における課題等を抽出し訓練指導計画へ反映させる。

今後、津波・大規模風水害対策車や重機及び重機搬送車、ドローンなどの増強を検討している。



機動連絡車



大型除染車



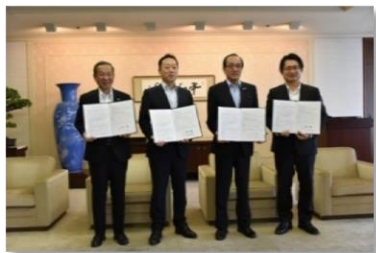
津波・大規模風水害対策車



重機及び重機搬送車

### 2 新たな消防相互応援協定等

平成29年8月には、新たに山口県内の広島広域都市圏内の市町を管轄する消防本部(岩国地区消防組合、柳井地区広域消防組合、光地区消防組合)との間で、県境を越え、管轄区域が隣接しない消防本部同士でより円滑な応援を行うことができるよう、それぞれ消防相互応援協定を締結した。



《締結式の様子》

市川市長  
(光市)

福田市長  
(岩国市)

松井市長  
(広島市)

井原市長  
(柳井市)

### 3 軽救急車の導入

似島地区での救急事案は、道路が狭く、一般的な救急車では患者宅付近まで車両進入することが困難なため、軽ライトバンにより患者を搬送していたが、この度の車両更新に際し、患者搬送中にも高度な救命処置が行えるよう軽救急車を導入した。

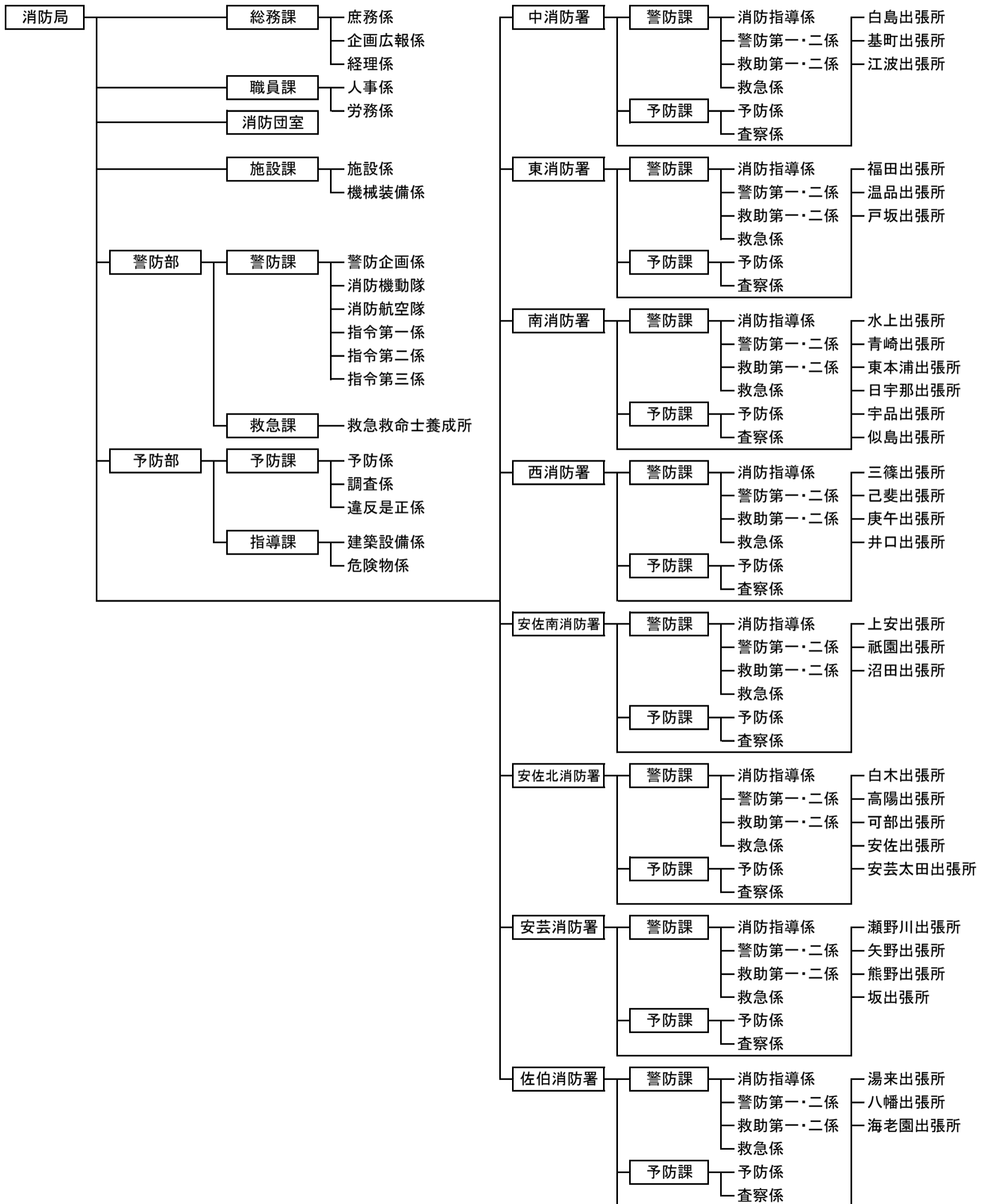


室内の様子

# 消防局の組織

組織体制は、1局2部7課1室8消防署31出張所で、各署の第一線に指揮調査隊8隊、警防隊37隊、救助隊8隊、救急隊34隊を配備し、市民生活の安全を確保している。

(平成29年4月1日現在)



# 消防団の組織

消防団は、1行政区1消防団を基本に整備し、現在8消防団、84分団、団員2,753人（定員）で組織しており、郷土愛護と奉仕の精神に基づいて活発な活動を展開している。



## 1 消防団の組織人員（定員）

団長	8人
副団長	17人
分団長	93人
副分団長	186人
部長	297人
班長	410人
団員	1,742人
計	2,753人

（平成29年4月1日現在）

## 2 消防団員の組織

中消防団	事務局	9分団
東消防団	事務局	8分団
南消防団	事務局	12分団
西消防団	事務局	8分団
安佐南消防団	事務局	12分団
安佐北消防団	事務局	17分団
安芸消防団	事務局	9分団
佐伯消防団	事務局	9分団

計 84分団

## 3 広島市消防団PRビデオが最優秀賞を受賞

総務省消防庁が、住民の方々に消防団をより身近なものとして知っていただくために開催した消防団PRムービーコンテストにおいて、応募された63作品から本市消防団PRビデオ「まちのヒーロー消防団」が最優秀賞を受賞。



## 4 消防団の活動状況

平成29年度は、水火災等の火災防ぎょ活動をはじめとして、火災予防広報や各種の訓練に延べ57,039人が従事し、地域防災に重要な役割を果たしている。



単位：人 (平成29年度)

区	分	延べ出動人員
総	数	57,039
火	災	1,436
水	災	1,242
訓	練	30,772
広	報	3,294
年	末	4,088
警	戒	
そ	の	16,207
他		

※ 消防事務受託市町（安芸郡海田町・坂町・熊野町、山県郡安芸太田町及び廿日市市吉和地域）の消防団については、広島市の委託事務から除かれている。

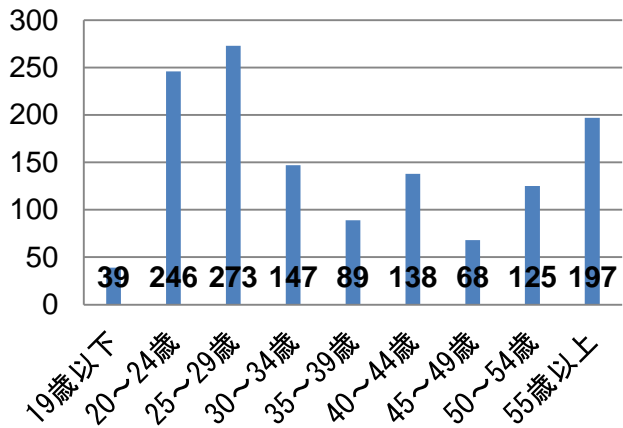
# 消防職員

平成 29 年 4 月 1 日時点の消防職員数は 1,323 人となっており、災害の予防、防ぎよ、救急・救助活動等の消防業務に従事している。



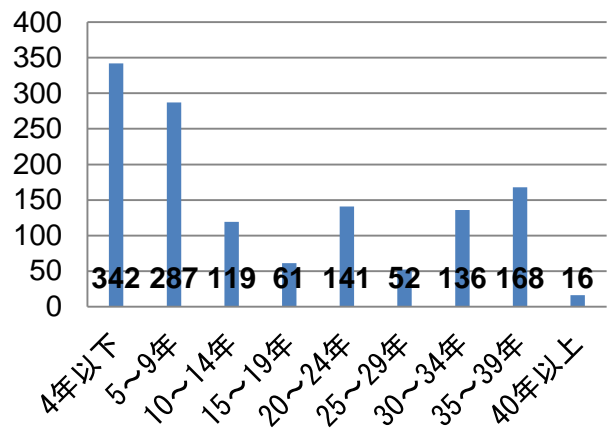
## 1 職員の年齢構成

単位：人 (平成 29 年 4 月 1 日現在)



## 2 職員の勤続年数

単位：人 (平成 29 年 4 月 1 日現在)



## 3 階級別職員数

単位：人

(平成 29 年 4 月 1 日現在)

階級別	総数	消防吏員										消防吏員以外の職員
		司監	正監	監	司令長	司令	司令補	士長	副士長	士		
実員	1,323	1,319	1	7	5	56	236	311	380	1	322	4

## 消防予算

平成29年度の消防費当初予算額は、136億383万7千円（対前年度費3.8%減）で、一般会計予算の2.1%を占めている。補正等の後の最終予算額は139億5,920万6千円である。

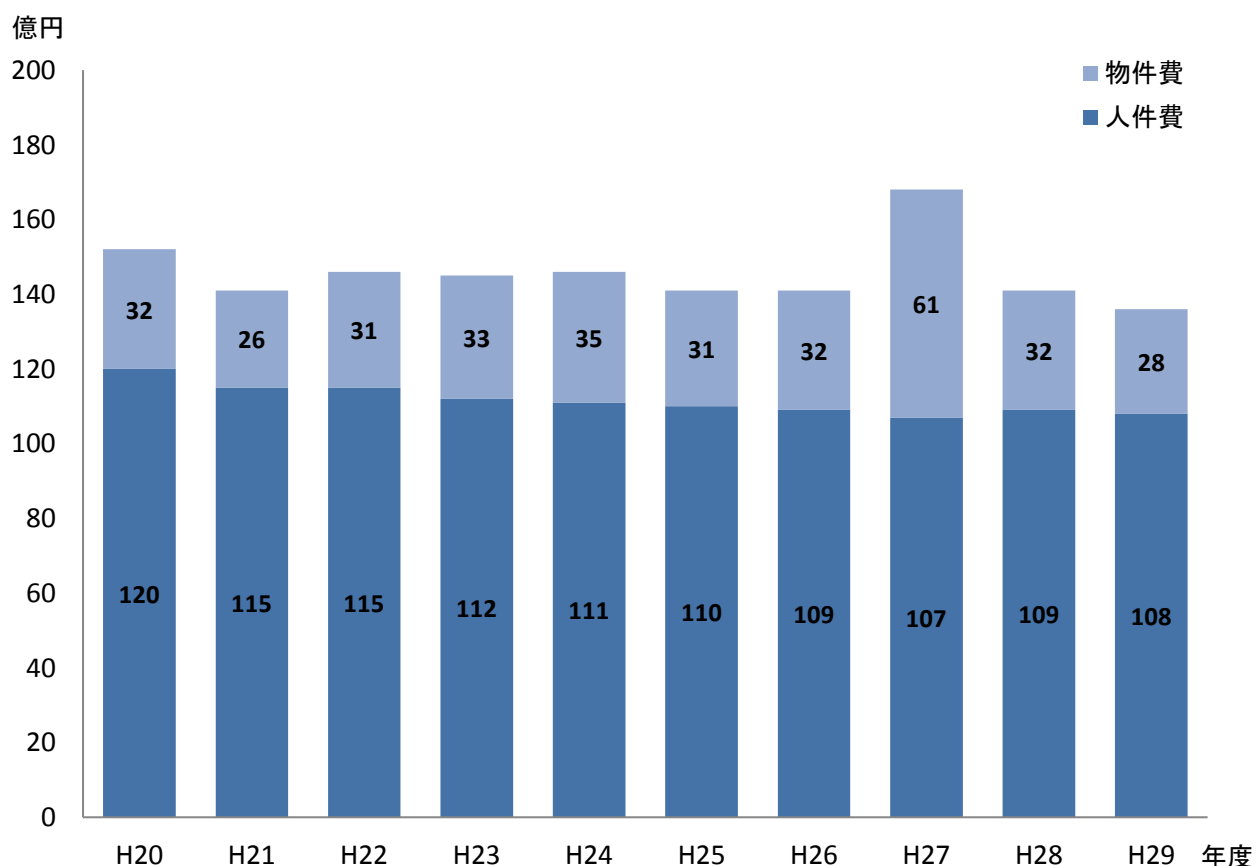
本市では、「災害に強いまちづくりの推進」を施策として掲げ、市民生活の安全を確保していくための各種事業に取り組んでいる。

平成29年度の主要事業としては、消防広域訓練施設の整備、消防団の活性化事業、消防団車庫の建替など各種事業を計画的に取り組んだ。

### 1 一般会計予算と消防予算

区 分	平成29年度当初予算額	平成28年度当初予算額	増 減	伸 率	
一般会計予算 (A)	6,456億319万円	5,989億8,953万6千円	466億1,365万4千円	7.8%	
消防予算 (B)	136億383万7千円	141億3,681万3千円	△5億3,297万6千円	△3.8%	
比率 (B)/(A) × 100	2.1%	2.4%	—	—	
消防費	常備消防費	118億7,894万4千円	118億6,175万1千円	1,719万3千円	0.1%
	非常備消防費	4億9,385万1千円	4億9,301万6千円	83万5千円	0.2%
	消防施設費	12億3,104万2千円	17億8,204万6千円	△5億5,100万4千円	△30.9%

### 2 消防費の推移





# 消防航空隊

平成元年度に消防ヘリコプター「ひろしま」を導入するとともに消防航空隊基地を整備し、平成2年4月に消防航空隊を創設した。この「ひろしま」は、大規模特殊災害時等における広域航空消防体制を確立するため、広島県内航空消防応援協定（平成2年3月7日締結）に基づき、広島県内全市町と共同で利用している。

【広島市消防航空隊基地】



## 1 組織（平成29年4月1日現在）

消防局 → 警防部 → 警防課 → 消防航空隊

消防航空担当課長	消防航空隊長 (操縦士兼務)	副隊長 (整備士兼務)	副隊長 (救助隊員兼務)	操縦士：2 整備士：2 救助隊員：2
1	1	1	1	6

(単位：人)

## 2 運行時間

通年日中（原則、日の出から日没まで）

## 3 性能・諸元

機体	登録記号	JA05HC
	機名	ひろしま
	製造会社	ユーロコプター（フランス）
	型式	AS365N3 型ドーファンII型
	全長	13.68m（主回転翼を含む。）
	全幅	11.94m（主回転翼を含む。）
	全高	3.97m
	全備重量	4,300kg
	自重	2,840kg（装備品を含む。）
性能	座席数	13名（乗務員を含む。）
	最大速度	324 km/h
	巡航速度	276 km/h
	航続時間	4時間
燃料	航続距離	850 km
	燃料	JET A-1
エンジン	タンク容量	1,135リットル（使用可能量）
	製造会社	ターボメカ社（フランス）
	型式	アリエル 2C
	出力	851馬力×2基



## 4 平成29年運航状況

(時・分)

区分	総数	災害	防災訓練等	航空隊業務			消防広報 その他
				自隊訓練	航空調査	点検整備	
件数	397	156	56	127	13	32	13
時間	251:10	81:48	37:52	96:34	9:52	16:17	8:47

# 救急救命士養成所

平成3年8月、救急救命士法が施行され、救急隊員による高度な救急処置が可能となったことから、広島市では救急高度化体制を早期に確立するため、高規格救急車の整備と並行して救急救命士の養成を目的として、平成5年9月1日に本市単独で救急救命士養成所（市役所北庁舎別館内）を開設した。その後、平成12年4月1日、西消防署内に「広島市救急教育センター」が開設されたことに伴い、同センター内に移設した。



## 1 救急救命士養成課程

- (1) 学生数 37名（他都市職員を含む）
- (2) カリキュラム  
 講義：専門基礎分野（6単位）、専門分野（18単位）  
 期間：毎年8月下旬から翌年3月上旬までの7ヵ月間の年1期  
 臨地実習：シミュレーション実習、臨床実習等（9単位）

### 【受講者状況】

単位：人

年度	広島市	広島市以外		合計
		県内	県外	
平成29年度	15	13	9	37
総数（平成5～29年度）	369	306	274	949

## 2 救急救命士の処置拡大追加講習

- (1) 受講対象者  
 薬剤投与認定救命士に「心配停止前の静脈路確保及び輸液、低血糖発作症例へのブドウ糖溶液の投与」の資格取得のための追加講習を実施しました。
- (2) 実施日  
 平成29年5月9日～5月19日
- (3) カリキュラム  
 講義及び実習：8時限×4日間×2回（1時限：50分）

### 【受講者状況】

単位：人

年度	広島市	広島市以外		合計
		県内	県外	
平成29年度	22	25	0	47
総数（平成26～29年度）	252	103	0	355

## 3 その他の研修

- (1) 就業前研修  
 救急救命士の業務開始にあたり、救急救命士処置に関する知識・技能の維持、向上及び医師等医療関係者との連携強化を図り、円滑な指示体制を確立することを目的として実施している。
- (2) 就業後研修  
 救急救命士の生涯教育として救急救命処置に関する知識・技能の維持、向上及び医師等医療関係者との連携強化を目的として実施している。



# 広島市総合防災センター

広島市総合防災センターは、防災に関する知識及び技術の向上並びに防災意識の高揚を図るとともに、災害発生時の応急活動の拠点とするため、昭和 58 年 4 月、安佐北区高陽町（現在の倉掛二丁目）に設置した。当センターは、体験を基本とする防災学習を推進しており、平成 5 年 10 月からは、就寝時の災害を体験できる宿泊研修を全国に先駆けて実施し、実効性の高い研修として高い評価を得ている。

## 1 開館時間

- (1) 開館日  
月曜日～土曜日
- (2) 開館時間  
ア 見学及び研修  
午前 9 時～午後 5 時まで（但し土曜日は正午まで）  
イ 宿泊研修  
原則 1 泊 2 日
- (3) 休館日  
日曜日、祝日、振替休日、8 月 6 日、年末年始（12 月 29 日～1 月 3 日）



【建物外観】

## 2 利用状況（平成 29 年度）

平成 29 年度は、自主防災組織や少年消防クラブ等の育成指導、防火管理者や危険物保安監督者等を対象とした研修等を実施し防災に関する知識・技術の普及向上と防災意識の高揚を図った。

また、当センターは、大規模災害時における必要最小限の食料、生活必需品の集中備蓄や本市消防職員への消防・防災に関する知識及び技術の向上、市職員等が防災行政に即応するための知識及び技術を習得させ資質の向上を図った。

### 【地震体験】



【初期消火体験】

### 【広島市総合防災センター利用状況】

区分	総数		
	回数	人数	
総数	958	16,899	
市民研修	213	5,752	
自主防災組織研修	64	1,483	
少年消防クラブ研修	17	512	
少年消防クラブ員宿泊研修	1	38	
子ども等研修	103	3,223	
その他の研修	28	496	
防災に関する講習等	28	1,755	
防火管理資格講習	甲 乙 種 再 講 習	15 4	1,350 161
防火管理者等専科講習	1	48	
危険物保安監督者等研修会	8	196	
施設管理	578	5750	
視察・見学	24	295	
施設利用	554	5,455	
市職員研修	4	317	
新規採用職員研修	4	317	
事業所研修	114	2,399	
半 日	52	1,165	
訓練実務	22	414	
1 日	27	601	
宿 泊	13	219	
資格講習	21	928	
防火対象物点検資格者講習会	本 講 習 再 講 習	1 1	37 57
自衛消防業務講習	新 規 講 習 再 講 習	12 5	549 240
防災管理点検資格者講習	新 規 講 習 再 講 習	1 1	20 25

# 消防音楽隊

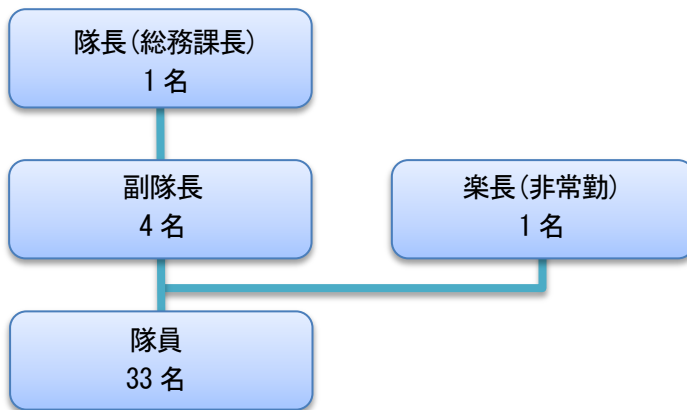
昭和 36 年に創設した音楽隊は、楽長、消防吏員 22 名及び嘱託職員 16 名（計 39 名）で編成している。

主な活動としては、防災フェア等の消防広報活動に参加、平成 26 年度より自発的演奏会を各区で行い、演奏を通じて市民との融和を図るとともに、企画演出を充実させ、効果的な火災予防や防災意識の啓発に努めている。

これら音楽隊員は、現場活動等の傍ら、「市民に親しまれ、愛される音楽隊」を目指して、出演や演奏技術の向上に取り組んでいる。



## 1 音楽隊の組織人員（実員）



## 2 音楽隊出演回数の推移（過去 5 年間）

単位：人

区分	H25	H26	H27	H28	H29
総数	67	77	88	89	80
消防関係行事	30	28	28	29	31
市関係行事	33	39	45	44	40
国・件関係行事	-	-	-	-	-
自発的演奏会	-	10	14	15	8
その他	4	-	1	1	1



## 3 音楽隊月別出演状況（平成 29 年度）

単位：人

区分	総数	4月	5月	6月	7月	8月	9月	10月	11月	12月	1月	2月	3月
総数	80	4	10	5	6	8	7	6	12	7	4	4	7
消防関係行事	31	1	4	1	3	5	2	1	6	2	2	1	3
市関係行事	40	3	6	4	1	3	4	5	5	4	2	-	3
国・件関係行事	-	-	-	-	-	-	-	-	-	-	-	-	-
自発的演奏会	8	-	-	-	2	-	-	-	1	1	-	3	1
その他	1	-	-	-	-	-	1	-	-	-	-	-	-

# 広報・広聴活動

広島市消防局では、市民等の消防行政に対する理解及び協力を得るとともに、消防思想の一層の普及啓発を図ることを目的に、毎年広報の年間計画を策定し、組織的かつ効果的・効率的な広報活動を展開している。

## 1 広報紙「ひろしま市民と市政」への掲載

広島市における最大の広報媒体である広報紙「ひろしま市民と市政」において、消防局に関する事業の紹介やイベントの開催を掲載することにより、広く市民等に防火及び防災等の普及啓発を行っている。



平成 29 年 12 月 15 日号



平成 30 年 2 月 15 日号

## 2 市政情報番組の活用

広島市が制作する市政情報番組等において、消防関係諸行事や消防行政に係る情報の放送を行うことにより、広く市民等に防火及び防災等の周知及び普及啓発を行っている。



番組名：『ご老公様 出番ですよ』  
#24  
救急車を上手に利用する方法  
を伝授するその巻 (2017.9.10)



番組名：『週刊 ひろしまスター』  
第 123 号  
広島市の救命講習を取材 (2017.9.5)

## 3 報道機関への情報提供

消防関係諸行事や消防行政に係る情報を積極的に報道機関へ情報提供することにより、市民等の消防への関心度の向上、諸行事等の開催の周知及び積極的な参加の促進等に取り組んでいる。

## 4 インターネットによる情報発信

インターネットの特徴である即時性や拡散性、市民等の多様化するライフスタイル、情報入手方法の変化に応じるためホームページの運用を行っており、各消防署の行事や各事業・イベント等を随時更新するとともに、消防行政の取り組みを紹介している。

また、平成 29 年度には、消防署への社会見学や学習用として活用していただくため、子ども向けホームページを作成した。



ひろしまの消防 『キッズホームページ』



2018 広島市消防出初式

## 5 SNSを活用した情報発信

平成 29 年度から、SNS（ソーシャル・ネットワーキング・サービス）の運用を新たに開始した。幅広い世代が活用する SNS に消防の事業や魅力を途切れることなく発信することにより、市民等への消防に関する理解等の向上に取り組んでいる。

### 【SNS 専用バナー】



### 【twitter】



### 【facebook】



## 6 活動実績（平成 29 年度）

平成 29 年度に実施した広報活動と消防局や消防署所へ電話やメール等により寄せられた意見、苦情や問い合わせなどの広聴結果は次のとおりである。

### 【広報活動】

広報誌「ひろしま市民と市政」	7
市政情報番組	11
情報提供資料	118
ホームページ	45
SNS ※1	37

### 【広聴活動】

総数	意見	要望	苦情
828	4	343	59
相談	感謝	問合せ	その他
121	158	105	33

※1 facebook 及び twitter の各サイトにおいて、同じタイトルで両方に投稿した回数を「1」とする。

# 応援協定・業務協定

## 1 消防相互応援協定等

広島市では、広域的な災害や大規模な災害等に対応するため、広島県内及び山口県内の広島広域都市圏内の市町のどの団体からも応援可能な「広域消防相互応援協定」を締結している。

さらに、広島県内の広域航空消防体制を確立するため、広島市が整備した消防ヘリコプターを活用した「広島県内航空消防応援協定」を広島市と広島県内全市町との間で締結している。



協定先	協定内容	締結年月日
広島県内市町・消防本部	広域消防相互応援協定	平成22年3月16日
岩国地区消防組合、柳井地区広域消防組合、光地区消防組合	〃	平成29年8月28日
広島県内市町	航空消防応援協定	平成2年3月7日
広島県	防災ヘリコプター応援協定	平成8年7月11日

## 2 その他の業務協定等

災害対応に万全を期するためには、消防機関相互のみならず、他の公共機関との協力体制が不可欠であることから、広島県公安委員会等と業務協定等を締結し、各防災関係機関との連携強化を図っている。

協定先	協定内容	締結年月日
広島県公安委員会	消防業務協定	昭和37年6月11日
広島海上保安部	〃	平成19年3月30日
広島ガス	〃	平成19年3月1日
西日本高速道路株式会社 中国支社	消防・救急業務覚書	平成19年3月27日
広島県（広島ヘリポート）	消防業務協定	平成24年11月15日





# 災害の概況と推移

# 火災 - Fire -



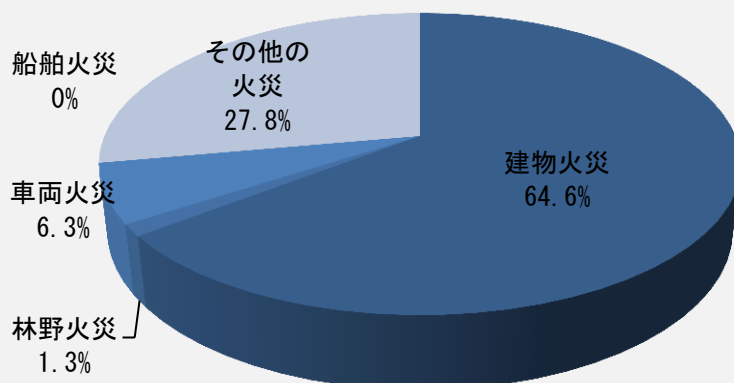
## 1 火災発生内訳（平成 29 年中）

平成 29 年中に広島市消防局管内で発生した火災は 316 件で、これにより 8 人の死者と 60 人の負傷が発生した。また、損害額は合計で 4 億 7,418 万円、建物の焼損面積は 4,082 m<sup>2</sup>であった。

火災種別で見ると、「建物火災」が 204 件で約 6 割を占めており、その損害額は損害額全体の約 99 となっている。

区分	年別	平成 29 年	平成 28 年	増減
火災件数（件）		316	299	17
建物火災		204 (64.6%)	187 (62.5%)	17
林野火災		4 (1.3%)	5 (1.7%)	△1
車両火災		20 (6.3%)	33 (11.0%)	△13
船舶火災		0 (0.0%)	1 (0.3%)	△1
その他の火災		88 (27.8%)	73 (24.4%)	15
損害額（千円）		474,180	490,488	△16,308
建物焼損面積（m <sup>2</sup> ）		4,082	3,358	724
林野焼損面積（a）		14	45	△31
死者（人）		8	5	3
負傷者（人）		60	54	6

【火災発生原因の内訳】



## 2 過去10年間の火災件数等の推移

出火原因の推移を見ると、「放火・放火の疑い」による火災は、昭和61年から平成25年まで29年連続で出火原因の第1位となっていたが、平成26年は出火原因の第2位となった。しかし、平成27年から「放火・放火の疑い」による火災が再び出火原因の第1位となっている。

年別	H20	H21	H22	H23	H24	H25	H26	H27	H28	H29
火災件数	548	506	514	479	395	420	378	305	299	316
損害額(10万円)	10,158	8,140	6,003	5,163	4,940	7,898	6,359	4,488	4,905	4,742
建物焼損面積(m <sup>2</sup> )	5,654	8,326	5,545	5,804	3,953	7,311	5,700	5,188	3,358	4,082
死者(人)	16	13	12	11	12	9	30	20	5	8
負傷者(人)	96	65	62	55	60	50	65	64	54	60

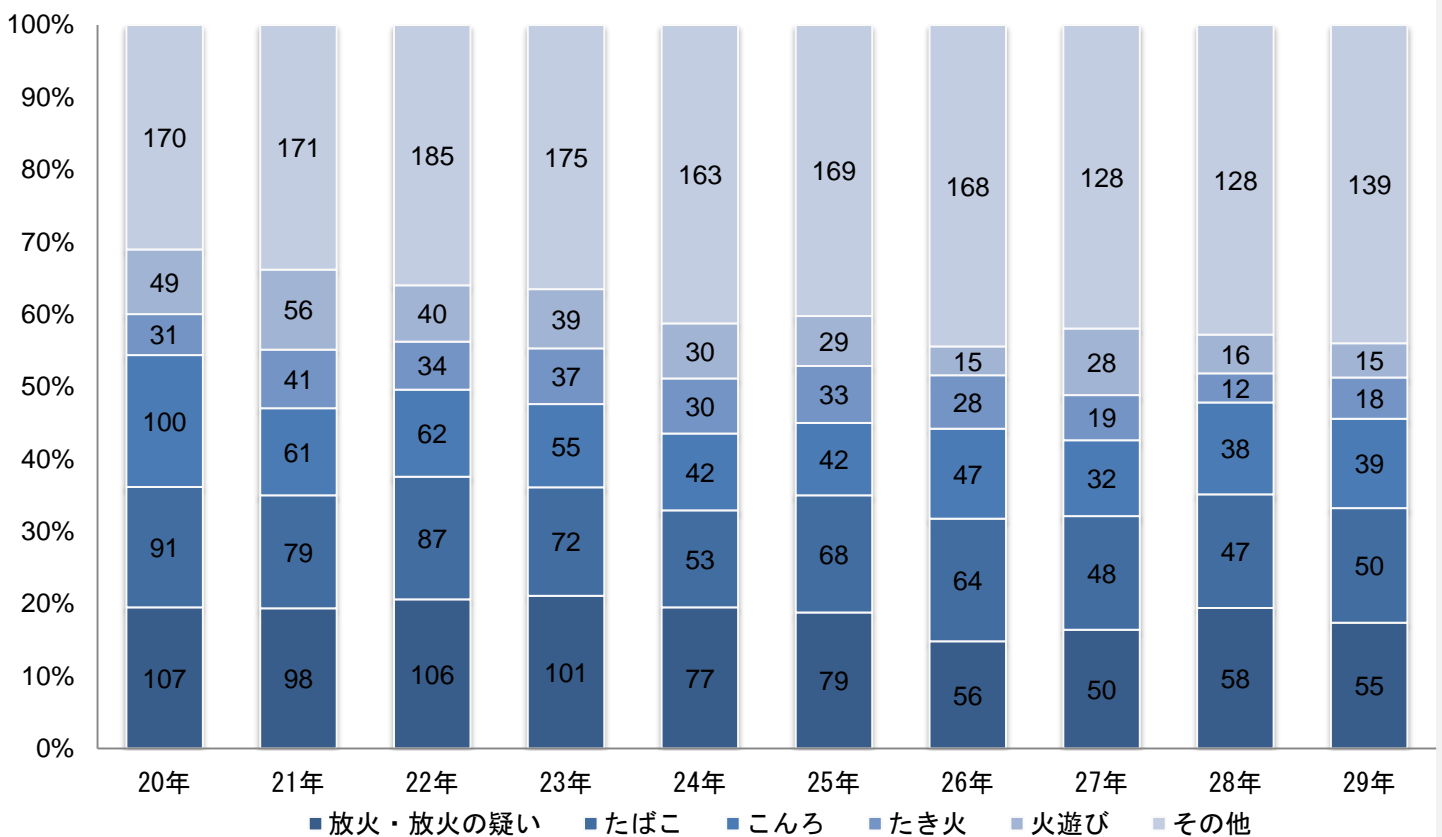
## 3 出火原因別火災件数(平成29年中)

平成29年中の火災を出火原因別にみると、「放火・放火の疑い」が55件(17.4%)で最も多く、次いで「たばこ」が50件(15.8%)、「こんろ」が39件(12.3%)となっている。

区分	総数	放火・放火の疑い	たばこ	こんろ	火遊び	たき火	その他
件数	316	55	50	39	18	15	139
構成比	100%	17.4%	15.8%	12.3%	5.7%	4.7%	44.0%

## 4 過去10年間の火災原因の構成比

単位：件



# 救助 - Rescue -

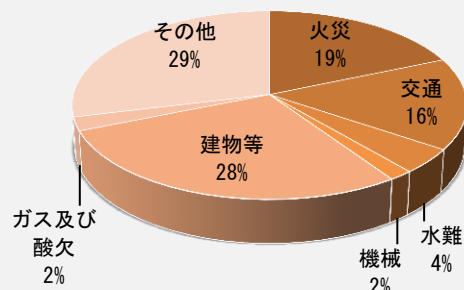


## 1 救助件数内訳（平成 29 年中）

平成 29 年中の広島市消防局管内の救助件数は、913 件で、前年の 858 件と比較して 55 件の増加となった。

件数の内訳は、建物内への閉じ込めなどが該当する「建物等による事故」が 262 件で全体の 29%を占め、続いて「交通事故」が 168 件（18%）、「火災」が 159 件（17%）となっている。

【救助件数の内訳】



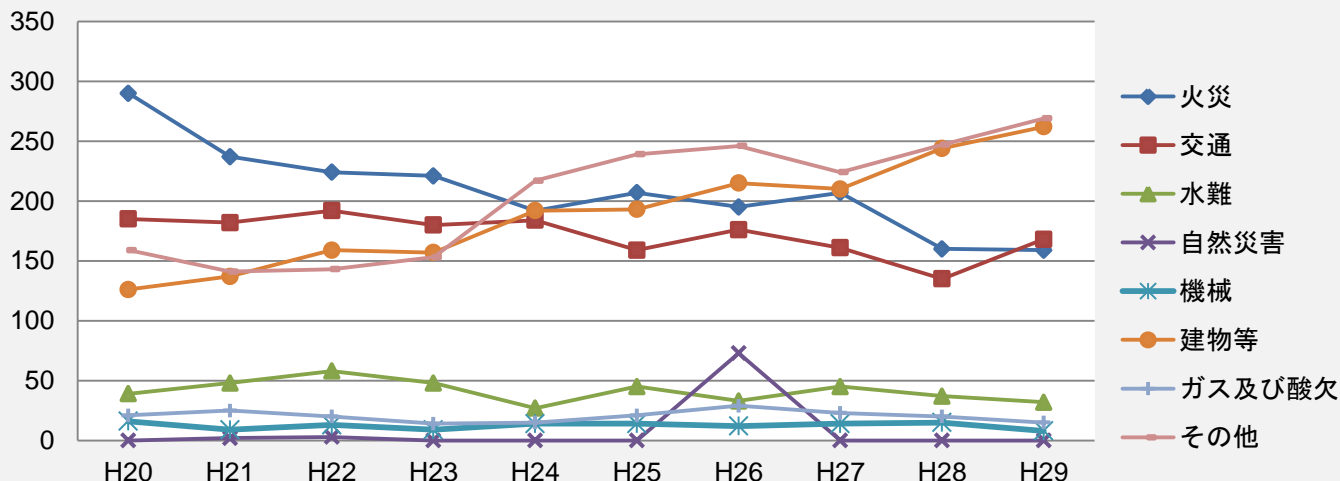
## 2 過去 10 年間の救助件数の推移

過去 10 年間の推移をみると、出動件数は平成 20 年の 836 件に対し約 9%の増加となっている。

年別	H20	H21	H22	H23	H24	H25	H26	H27	H28	H29	
救助件数	836 (100)	781 (93)	812 (97)	782 (94)	841 (100)	878 (105)	979 (117)	884 (105)	858 (102)	913 (109)	
内 訳	火災	290 (100)	237 (82)	224 (77)	221 (76)	192 (66)	207 (71)	195 (67)	207 (71)	160 (55)	159 (55)
	交通事故	185 (100)	182 (98)	192 (103)	180 (97)	184 (9)	159 (103)	176 (114)	161 (105)	135 (73)	168 (91)
	水難事故	39 (100)	48 (123)	58 (149)	48 (123)	27 (69)	45 (115)	33 (85)	45 (115)	37 (95)	32 (82)
	風水害等 自然災害	0 (-)	2 (-)	3 (-)	0 (-)	0 (-)	0 (-)	73 (-)	0 (-)	0 (-)	0 (-)
	機械に よる事故	16 (100)	9 (56)	13 (81)	9 (56)	14 (88)	14 (88)	12 (75)	14 (88)	15 (94)	8 (50)
	建物等に よる事故	126 (100)	137 (109)	159 (126)	157 (125)	192 (152)	193 (153)	215 (171)	210 (167)	244 (194)	262 (208)
	ガス及び 酸欠事故	21 (100)	25 (119)	20 (95)	14 (67)	15 (71)	21 (100)	29 (138)	23 (110)	20 (95)	15 (71)
	その他の 事 故	159 (100)	141 (89)	143 (90)	153 (96)	217 (136)	239 (150)	246 (155)	224 (141)	247 (155)	269 (169)

備考

○ 内は、平成 20 年を指数 100 として表した数値である。



# 救急 - Ambulance -

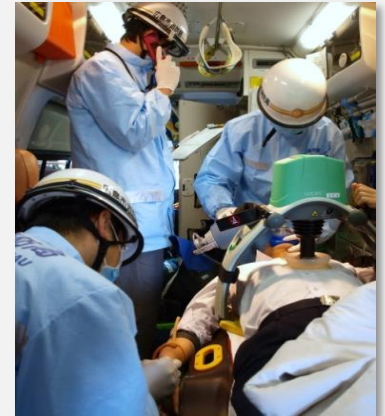


## 1 平成 29 年中の救急出動件数の推移

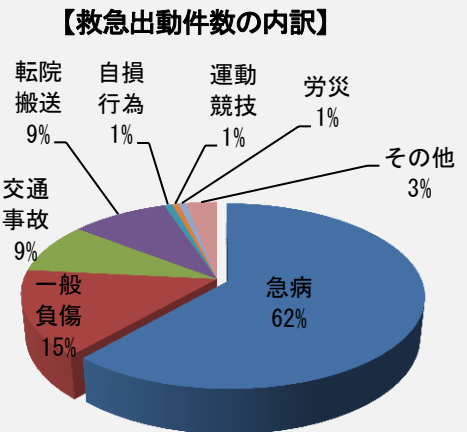
平成 29 年中の出動件数は、59,752 件で、前年と比較すると 1,774 件 (3.1%) 増加し、搬送人員は 50,991 人で 1,876 人 (3.8%) の増加であった。これを一日に平均すると約 164 件出動し、約 140 人搬送したこととなり、約 9 分に 1 件の割合で救急出動がされたこととなる。

事故種別でみると、「急病」が 36,760 件で最も多く、全体の約 6 割を占めており、前年と比較して 1,027 件の増加となった。次いで多いのは「一般負傷」で 9,027 件、「交通事故」は 5,301 件となっている。前年と比較して「一般負傷」は 569 件の増加、「交通事故」は 119 件の減少となっている。

平成 12 年 4 月 1 日からはヘリコプターによる救急搬送業務を開始しており、平成 29 年中は 79 件救急出動し、42 人の搬送を行っている。



区分	年別	H29 年	H28 年	増減	増減率
出動件数		59,752	57,978	1,774	3.1%
急病		36,760	35,733	1,027	2.9%
一般負傷		9,027	8,458	569	6.7%
転院搬送		5,600	5,160	440	8.5%
交通事故		5,301	5,420	△119	△2.2%
自損行為		484	507	△23	△4.8%
運動競技		373	346	27	7.8%
労災		418	396	22	5.6%
その他		1,789	1,958	△169	△9.4%
搬送人員 (人)		50,991	49,115	1,876	3.8%



※ 割合は小数点を四捨五入しているため、合計が 100%にならない場合がある。

## 2 過去の 10 年間の救急件数の推移

区分	年別	H20	H21	H22	H23	H24	H25	H26	H27	H28	H29
出動件数		48,048 (100)	48,189 (100)	51,565 (107)	52,616 (110)	53,500 (111)	55,448 (115)	56,045 (117)	57,746 (120)	57,978 (121)	59,752 (124)
急病		27,250 (100)	27,572 (101)	29,894 (110)	30,928 (114)	31,545 (116)	32,856 (121)	33,365 (122)	35,215 (129)	35,733 (131)	36,760 (135)
一般負傷		6,720 (100)	6,409 (95)	7,119 (106)	7,346 (109)	7,655 (114)	7,972 (119)	8,257 (123)	8,257 (123)	8,458 (126)	9,027 (134)
交通事故		6,154 (100)	6,209 (101)	6,263 (102)	6,200 (101)	6,041 (98)	6,202 (101)	5,842 (95)	5,653 (92)	5,420 (88)	5,301 (86)

備考

① 内は平成 20 年を指数 100 として表した数値である。



# 統計資料

単位:千円

### 第1表 消防予算及び決算

科 目	最終予算額		決算額	
	平成29年度	平成28年度	平成29年度	平成28年度
消防費(繰越明許費・事故繰越含む)	13,959,206	14,202,667	13,772,498	13,474,490
現年度分	13,644,629	14,190,167	13,476,576	13,461,990
常備消防費	11,919,736	11,943,941	11,880,988	11,646,867
報酬	156,864	167,290	156,809	167,218
給料	4,510,868	4,619,160	4,505,202	4,505,010
職員手当等	4,191,715	4,240,727	4,188,039	4,154,871
共済費	1,721,752	1,672,897	1,713,643	1,629,484
賃金	12,457	13,708	12,446	13,694
報償費	7,052	7,270	6,777	6,549
普通旅費	25,002	29,611	24,780	27,571
特別旅費	1,424	1,314	1,390	1,314
消耗品費等	202,486	199,927	199,783	194,409
燃料費	70,608	71,202	68,203	61,533
食糧費	166	172	157	160
光熱水費	122,875	119,863	121,598	112,727
修繕料	286,001	275,689	280,764	265,436
通信運搬費	63,775	65,738	63,451	63,974
手数料等	14,053	14,640	13,849	14,166
保険料	11,618	10,883	11,586	10,788
委託料	291,977	181,344	291,786	175,806
使用料及び賃借料	90,780	98,945	90,655	98,729
備品購入費	25,454	29,281	25,354	29,056
負担金、補助及び交付金	106,742	116,279	98,649	107,072
補償、補填及び賠償金	-	1,362	-	1,362
公課費	6,067	6,639	6,067	5,938
非常備消防費	493,851	493,016	449,368	456,929
報酬	271,650	271,650	256,913	263,225
報償費	82,311	84,949	54,222	58,372
普通旅費	1,533	1,419	1,533	1,308
消耗品費等	38,876	41,791	38,064	41,779
燃料費	1,811	1,713	1,778	1,712
食糧費	9	11	9	10
光熱水費	4,888	4,884	4,859	4,787
修繕料	4,809	5,371	4,809	5,316
通信運搬費	216	351	212	346
手数料等	1,905	1,795	1,903	1,767
保険料	679	703	679	703
委託料	2,825	1,153	2,659	1,115
使用料及び賃借料	2,546	1,738	2,546	1,738
備品購入費	1,739	358	1,739	313
負担金、補助及び交付金	75,524	72,514	74,913	71,822
公課費	2,530	2,616	2,530	2,616
消防施設費	1,231,042	1,753,210	1,146,220	1,358,194
報償費	44		44	
普通旅費	776	1,034	340	395
消耗品費等	505	1,674	490	1,428
燃料費	-	175	-	163
修繕料	33,235	40,376	33,135	40,377
通信運搬費	78	41	72	34
手数料等	1,106	707	699	487
保険料	471	242	458	241
委託料	139,436	144,185	134,881	106,803
使用料及び賃借料	6,684	27,349	4,216	26,985
工事請負費	525,930	819,630	460,134	496,157
公有財産購入費	-	-	-	-
原材料費	204	196	204	189
備品購入費	424,924	608,307	424,686	588,458
負担金、補助及び交付金	96,538	107,824	86,083	95,423
公課費	1,111	1,470	778	1,054
繰越明許費	314,577	12,500	295,922	12,500
消防施設費	314,577	12,500	295,922	12,500
委託料	18,481	600	15,955	600
工事請負費	296,096	11,900	279,967	11,900



## 第2表 消防費財源内訳

単位:千円

科 目	予 算 額		決 算 額	
	平成29年度	平成28年度	平成29年度	平成28年度
消防費(繰越明許費・事故繰越含む)	13,959,206	14,202,667	13,772,498	13,474,490
現年度分	13,644,629	14,190,167	13,486,798	13,461,990
国庫支出金	113,950	1,138	4,201	11,559
都道府県支出金	19,869	20,031	20,044	19,960
使用料、手数料	17,103	17,207	14,276	13,086
分担金、負担金、寄付金	1,124,977	1,098,099	1,088,939	1,088,702
財産収入	7,047	7,047	5,086	5,086
繰入金	-	-	-	-
諸収入	108,878	112,400	110,464	84,508
繰越金	-	-	-	-
地方債	901,700	1,460,600	956,700	1,039,600
一般財源	11,351,105	11,473,645	11,287,088	11,199,489
繰越明許費	314,577	12,500	285,700	12,500
諸収入	-	-	-	-
地方債	301,200	12,500	285,700	-
一般財源	13,377	-	-	12,500
事故繰越	-	-	-	-
国庫支出金	-	-	-	-
地方債	-	-	-	-
一般財源	-	-	-	-

## 第3表 平成29年度消防費決算

単位:千円

区 分	合計	平成29年度		
		常備消防費	非常備消防費	消防施設費
決算額合計	13,772,498	11,825,919	449,368	1,497,211
消費的経費	12,490,024	11,821,793	449,368	218,863
人件費	10,820,452	10,563,539	256,913	-
物件費	1,051,193	914,448	53,578	83,167
維持補修費	359,687	220,727	6,533	132,427
補助費等	258,692	123,079	132,344	3,269
普通建設事業費	1,282,474	4,126	-	1,278,348
補助事業費	-	-	-	-
機械器具購入費	-	-	-	-
通信施設費	-	-	-	-
水利施設費	-	-	-	-
その他	-	-	-	-
単独事業費	1,282,474	4,126	-	1,278,348
機械器具購入費	426,887	2,862	-	424,025
通信施設費	1,264	1,264	-	-
水利施設費	-	-	-	-
その他	854,323	-	-	854,323

## 第4表 市予算・決算と消防予算・決算の比較

単位:千円

(各年度末)

年 度	一 般 会 計		消 防 費 予 算		比 率 (%)	
	当初予算額(A)	決算額 (B)	当初予算額(C)	決算額 (D)	当初 (C)/(A)	決算 (D)/(B)
平成29年度	645,603,190	627,664,850	13,603,837	13,772,498	2.1	2.2
平成28年度	598,989,536	588,919,019	14,136,813	13,474,490	2.4	2.3
平成27年度	606,739,017	586,802,746	16,777,127	16,834,936	2.8	2.9
平成26年度	585,580,751	572,600,251	14,128,336	15,830,922	2.4	2.8
平成25年度	569,726,895	567,476,482	14,064,908	13,358,171	2.5	2.4
平成24年度	588,595,367	577,888,755	14,623,581	14,188,131	2.5	2.5
平成23年度	608,440,986	583,530,156	14,499,693	14,486,943	2.4	2.5
平成22年度	591,637,346	581,121,410	14,639,450	14,590,675	2.5	2.5
平成21年度	551,551,228	572,089,881	14,589,177	14,402,081	2.6	2.5
平成20年度	550,186,865	548,053,826	15,197,341	14,700,855	2.8	2.7

## 第5表 消防庁舎等の現況

(平成30年3月末)

名称	所在地	建築年月日	構造	敷地面積(m <sup>2</sup> )	建築面積(m <sup>2</sup> )	延面積(m <sup>2</sup> )	
総計					19,691.89	53,203.65	
消防局庁舎(中消防署併設)	中区大手町五丁目20番12号	S49.6.20	鉄骨鉄筋コンクリート造地下1階地上7階建	1,447.07	1,082.06	6,746.22	
消防局整備工場	中区大手町五丁目19番7号	S49.11.27	鉄骨造2階建	680.36	205.01	344.55	
消防航空隊基地	西区観音新町四丁目10番2号	H26.5.30	鉄骨造2階建	広島ヘリポート敷地内	1,059.40	1,431.88	
中消防署	本署	中区大手町五丁目20番12号					
	白島出張所	中区白島九軒町12番20号	H29.6.6	鉄骨造4階建	366.11	266.08	846.92
	基町出張所	中区基町20番8号	S53.7.25	鉄筋コンクリート造3階建	407.93	186.74	368.47
	江波出張所	中区舟入南六丁目2番1号	H27.3.18	鉄筋コンクリート造3階建	629.71	393.26	1,114.37
東消防署	本署	東区光町二丁目12番6号	S57.10.1	鉄筋コンクリート造3階建	1,993.36	774.15	2,036.35
	福田出張所	東区福田七丁目2番10号	H3.3.30	鉄筋コンクリート造2階建	1,035.44	301.82	597.26
	温品出張所	東区温品五丁目3番1号	S47.3.29	〃	JR敷地内	301.04	462.82
	戸坂出張所	東区戸坂出江二丁目9番11号	S43.4.27	〃	485.06	178.64	255.20
南消防署	本署	南区的場町二丁目5番14号	H21.6.30	鉄筋コンクリート造地下1階地上6階建	818.05	536.20	2,579.41
	水上出張所	南区宇品海岸二丁目23番39号	S54.11.12	鉄筋コンクリート造3階建	1,802.00	696.40	1,893.31
	青崎出張所	南区青崎一丁目7番12号	S38.12.6	鉄筋コンクリート造2階建	350.84	169.19	286.21
	東本浦出張所	南区東本浦町23番6号	S56.10.16	〃	827.47	323.67	535.97
	日宇那出張所	南区日宇那町3番6号	S44.3.31	〃	501.63	180.40	296.05
	宇品出張所	南区宇品東二丁目1番46号	H18.10.20	鉄骨造(一部鉄筋コンクリート造)地下1階地上4階建	宇品第一公園内	258.90	1,144.75
似島出張所(南区役所似島出張所併設)	南区似島町字家下752番74	H9.9.30	鉄筋コンクリート造一部鉄骨3階建	南区役所似島出張所敷地内	241.69	489.24	
西消防署	本署	西区都町43番10号	H12.3.10	鉄骨造(一部鉄骨鉄筋コンクリート造)地下1階地上8階建	1,717.59	1,326.32	6,245.28
	三篠出張所	西区三篠町三丁目16番23号	H13.8.28	鉄筋コンクリート造3階建	520.06	406.37	1,063.01
	己斐出張所	西区己斐中三丁目14番2号	S47.2.27	鉄筋コンクリート造2階建	594.85	204.57	346.74
	庚午出張所	西区庚午中四丁目21番19号	H17.2.28	鉄骨造地下1階地上4階建	331.98	293.87	960.37
	井口出張所	西区商工センター四丁目1番1号	S55.10.24	鉄筋コンクリート造2階建	3,000.00	604.64	636.33
安佐南消防署	本署	安佐南区緑井一丁目10番3号	H25.3.8	鉄筋コンクリート造6階建	1,740.10	1,143.50	3,612.36
	上安出張所	安佐南区上安五丁目8番14号	S52.7.19	鉄筋コンクリート造2階建	691.43	260.92	370.05
	祇園出張所	安佐南区祇園二丁目48番11号	S45.3.12	〃	安佐南区役所祇園出張所敷地内	241.00	482.28
	沼田出張所(安佐南区役所沼田出張所併設)	安佐南区伴東四丁目18番6号	S41.6.1	〃	安佐南区役所沼田出張所敷地内	221.61	341.61
安佐北消防署	本署	安佐北区可部南四丁目26番13号	S53.5.30	鉄筋コンクリート造3階建	1,632.85	814.03	2,057.00
	白木出張所	安佐北区白木町大字市川1533番地5	S50.5.10	鉄筋コンクリート造2階建	2,343.90	314.70	456.48
	高陽出張所	安佐北区真亀一丁目3番6号	S54.9.19	〃	1,578.58	568.25	834.66
	可部出張所	安佐北区可部七丁目7番16号	H22.11.15	〃	1,015.51	390.44	777.12
	安佐出張所(安佐北区役所安佐出張所併設)	安佐北区安佐町大字飯室3052番地1	S56.3.31	〃	安佐北区役所安佐出張所敷地内	302.31	561.36
安芸太田出張所	山県郡安芸太田町大字中筒賀字東松原345番地2	S57.9.24	〃	安芸太田町敷地内	631.36	969.66	
安芸消防署	本署	安芸郡海田町堀川町3番12号	S44.3.31	鉄筋コンクリート造一部5階建	986.88(247.47)	666.00	2,077.63
	瀬野川出張所	安芸区中野東七丁目14番23号	S46.3.31	鉄筋コンクリート造2階建	573.23(305.06)	200.00	314.91
	矢野出張所	安芸区矢野西二丁目16番1号	S62.9.16	鉄筋コンクリート造2階建	6,500(3,459.3)	325.00	640.34
	熊野出張所	安芸郡熊野町萩原六丁目26番8号	S50.3.31	鉄筋コンクリート造2階建	熊野町敷地内	297.00	389.68
	坂出張所	安芸郡坂町横浜中央一丁目1番11号	S47.3.31	鉄筋コンクリート造2階建	496.65(264.31)	210.00	304.62
佐伯消防署	本署	佐伯区五日市中央七丁目25番18号	S61.10.1	鉄筋コンクリート造3階建(一部4階)	2,982.91	836.72	2,045.52
	湯来出張所	佐伯区湯来町大字和田224番地	S60.9.24	鉄骨一部鉄筋コンクリート造2階建	1,575.00	568.68	852.98
	八幡出張所	佐伯区利松一丁目5番24号	S57.3.17	鉄筋コンクリート造2階建	474.61	289.20	553.57
	海老園出張所	佐伯区海老園一丁目2番54号	S49.6.4	鉄筋コンクリート造3階建(一部4階)	895.82	466.27	1,100.15
広島市総合防災センター	安佐北区倉掛二丁目33番1号	S58.3.31	鉄筋コンクリート造一部鉄骨造5階建	9,745.36	954.48	3,780.96	

※安芸消防署本署については、敷地面積986.88m<sup>2</sup>のうち国有地が521.88m<sup>2</sup>、残りの465.00m<sup>2</sup>が広島市及び三町共有持分であり、()内は、登記上の広島市の按分面積を標記している。

※瀬野川・矢野・坂出張所の敷地面積について、()内は、登記上の広島市の按分面積を標記している。

第6表 職員の年齢・勤続年数

単位:人

(平成29年4月)

区分	総数	消防吏員										消防吏員 以外の職員
		司監	正監	監	司令長	司令	司令補	士長	副士長	士		
総数	1,323	1,319	1	7	5	56	236	311	380	1	322	4
年 齢	18歳	10	10								10	
	19歳	19	19								19	
	20歳	31	31								31	
	21歳	42	42						1		41	
	22歳	42	42								42	
	23歳	52	52						1		51	
	24歳	60	60						15		45	
	25歳	65	65						25		40	
	26歳	55	55						32		23	
	27歳	65	65						57		8	
	28歳	60	60						52	1	7	
	29歳	57	57						53	1	3	
	30歳	38	38						6	30		2
	31歳	36	36						12	24		
	32歳	27	27						8	19		
	33歳	29	29						18	11		
	34歳	40	40					2	32	6		
	35歳	18	18						12	6		
	36歳	22	22					3	14	5		
	37歳	11	11					1	10			
	38歳	19	19					2	15	2		
	39歳	20	20					4	15	1		
	40歳	16	15					5	10			1
	41歳	24	24					12	11	1		
	42歳	43	43				1	13	19	10		
	43歳	26	26					7	11	8		
	44歳	33	32				2	13	13	4		1
	45歳	13	13					8	2	3		
	46歳	14	14				1	5	6	2		
	47歳	12	12					8	3	1		
48歳	14	13				1	9	3			1	
49歳	18	18				2	9	5	2			
50歳	8	8				1	4	1	2			
51歳	17	17				1	10	6				
52歳	29	29				6	16	6	1			
53歳	33	33				2	21	10				
54歳	26	26				2	16	8				
55歳	22	22			1	3	9	9				
56歳	35	35		1	2	5	11	14	2			
57歳	28	28		3		6	12	6		1		
58歳	52	52		3	2	10	22	13	2			
59歳以上 (平均年齢)	42	41	1			13	14	11	2		1	
勤 続 年 数	1年未満	45	45						1		44	
	1年	72	72								72	
	2年	73	73						6		67	
	3年	83	82						14		68	1
	4年	55	55						1	27	27	
	5年	51	51				1			32	18	
	6年	79	79				1		2	62	14	
	7年	53	53						2	43	8	
	8年	42	42						5	34	3	
	9年	88	88						13	74	1	
	10年	28	28						11	17		
	11年	34	34					2	20	12		
	12年	27	27						19	8		
	13年	26	26					1	21	4		
	14年	18	18					4	13	1		
	15年	15	15					2	11	2		
	16年	19	19					2	17			
	17年	14	14					3	9	2		
	18年	4	4					2	2			
	19年	15	14					7	5	2		1
	20年	8	8				2		4	2		
	21年	28	27					13	13	1		1
	22年	16	16				2	5	6	3		
	23年	27	27					10	12	5		
	24年	54	54					16	23	15		
	25年	17	16				1	7	7	1		1
	26年	8	8				1	4	2	1		
	27年	6	6				1	4		1		
	28年	5	5					3	2			
	29年	13	13				2	9	2			
	30年	17	17				1	13	3			
	31年	25	25			1		15	7	2		
	32年	13	13				1	3	8	1		
	33年	23	23				2	16	4	1		
	34年	32	32		1	1	6	15	9			
	35年	44	44	1	4		4	20	15			
	36年	44	44		1	1	10	19	12	1		
	37年	35	35			1	12	12	8	2		
	38年	34	34			1	6	14	11	2		
	39年	14	14		1		2	7	3		1	
	40年	9	9				2	2	4	1		
41年以上 (平均勤続年数)	10	10				1	4	5				

備考  
職員数は実員を示す。

1,323

## 第7表 消防吏員採用試験状況

単位:人

区 分	平成 28 年 度			平成 29 年 度		
	総数	I 種	II 種	総数	I 種	II 種
応募者数	964	120	844	768	115	653
受験者数	824	89	735	645	92	553
合格者数	62	5	57	69	5	64
採用者数	44	5	39	54	5	49
受験者に対する合格者(倍率)	13.3	17.8	12.9	9.3	18.4	8.6



## 第8表 火災予防条例等に基づく各種届出事務処理状況

単位:件

(平成29年度)

区分	総数	消防局																
		消防局	中署	東署	南署	西署	安佐南署	安佐北署	安佐北區	安芸太田町	廿日市市	吉和	安芸署	安芸區	海田町	坂町	熊野町	佐伯署
総数	39,798	0	8,063	2,648	5,376	6,202	6,209	4,459	3,943	429	87	3,393	1,605	812	458	509	3,448	
消防法令	防火管理者選(解)任届	2,806	0	566	152	322	467	466	389	364	21	4	181	88	42	22	29	263
	統括防火管理者選(解)任届	46	0	22	0	5	9	4	1	1	0	0	4	3	0	1	0	1
	防火管理に係る消防計画届	2,676	0	505	164	324	419	432	350	319	28	3	228	116	46	25	41	254
	全体についての防火管理に係る消防計画届	53	0	26	0	9	8	4	2	1	1	0	3	1	0	2	0	1
	防災表示者登録申請	0		0	0	0	0	0	0	0	0	0	0	0	0	0	0	0
	圧縮アセチレンガス等届	284	0	57	9	35	33	87	19	18	0	1	19	12	5	1	1	25
	消防用設備等の点検結果報告書	20,816	0	4,065	1,455	2,817	3,365	3,750	2,017	1,790	194	33	1,591	737	460	169	225	1,756
	防火管理に係る特例認定申請	68	0	26	4	1	2	0	14	14	0	0	0	0	0	0	0	21
	防火対象物の定期点検報告書	1,020	0	331	42	144	209	113	69	61	6	2	73	25	20	12	16	39
	自衛消防組織設置(変更)届	72	0	32	6	19	4	6	0	0	0	0	2	2	0	0	0	3
	防災管理者選任(解任)届	199	0	62	8	31	61	34	1	1	0	0	0	0	0	0	0	2
	統括防災管理者選任(解任)届	9	0	6	0	0	2	1	0	0	0	0	0	0	0	0	0	0
	防災管理に係る消防計画届	190	0	54	7	37	53	35	1	1	0	0	1	1	0	0	0	2
	全体についての防災管理に係る消防計画届	17	0	12	0	1	2	1	1	1	0	0	0	0	0	0	0	0
	防災管理に係る特例認定申請	5	0	5	0	0	0	0	0	0	0	0	0	0	0	0	0	0
防災管理対象物定期点検結果報告書	316	0	126	5	37	129	11	5	5	0	0	1	1	0	0	0	2	
条例	防火対象物使用開始届	3,063	0	931	230	464	420	342	234	216	15	3	196	105	52	22	17	246
	炉	16	0	4	0	4	1	2	3	2	1	0	0	0	0	0	0	2
	厨房設備	0	0	0	0	0	0	0	0	0	0	0	0	0	0	0	0	0
	温風暖房機	0	0	0	0	0	0	0	0	0	0	0	0	0	0	0	0	0
	ボイラ	25	0	1	3	3	8	4	1	0	0	1	3	2	0	1	0	2
	給湯湯沸設備	44	0	13	3	5	6	9	3	3	0	0	5	1	1	2	1	0
	乾燥設備	11	0	0	0	1	4	0	4	4	0	0	1	0	1	0	0	1
	サウナ設備	3	0	2	0	0	1	0	0	0	0	0	0	0	0	0	0	0
	ヒートポンプ冷暖房機	10	0	2	1	0	1	2	1	1	0	0	2	1	0	0	1	1
	火花を生ずる設備	0	0	0	0	0	0	0	0	0	0	0	0	0	0	0	0	0
	放電加工機	0	0	0	0	0	0	0	0	0	0	0	0	0	0	0	0	0
	発電設備	95	0	23	4	16	11	11	17	13	2	2	8	4	1	3	0	5
	変電設備	223	0	45	12	34	31	23	55	44	8	3	19	7	5	7	0	4
	蓄電池設備	85	0	18	3	14	3	6	27	20	6	1	11	5	3	3	0	3
	ネオン管灯設備	0	0	0	0	0	0	0	0	0	0	0	0	0	0	0	0	0
	水素ガスを充填する気球	0	0	0	0	0	0	0	0	0	0	0	0	0	0	0	0	0
	火災とまぎらわしい煙又は火炎を発生おそれのある行為の届	2,998	0	220	168	259	315	335	660	596	48	16	641	329	69	130	113	400
	煙火打ち上げ・仕掛け届	280	0	7	17	5	30	77	59	53	5	1	37	17	15	0	5	48
	催物開催届	402	0	55	1	184	158	1	2	0	0	2	1	1	0	0	0	0
	水道断(減)水届	580		67	77	77	95	74	53	51	0	2	56	24	6	22	4	81
道路工事・占有届	1,102		49	89	164	106	148	257	187	62	8	180	66	58	24	32	109	
指定洞道等届	0		0	0	0	0	0	0	0	0	0	0	0	0	0	0	0	
喫煙等承認申請書	279	0	203	1	6	49	12	0	0	0	0	0	0	0	0	0	8	
露店等の開設届	1,346	0	209	99	198	165	202	193	163	28	2	121	57	28	12	24	159	
火災予防上必要な業務計画届	10	0	9	0	1	0	0	0	0	0	0	0	0	0	0	0	0	
その他	証明願(防火管理者修了証明書)	143	0	37	14	16	29	17	12	10	2	—	9	—	—	—	9	
	消防法令適合通知書	52	0	32	4	5	6	0	4	4	0	0	0	0	0	0	1	
	旅行関係者からの照会回答	454	0	241	70	138	0	0	5	0	2	3	0	0	0	0	0	

## 第9表 特殊対象物状況

単位:棟

(平成29年度末)

用途	平成29年度	安佐南署									安佐北署					佐伯署	
		中 署	東 署	南 署	西 署	安佐南署	安佐北署	安佐北区	安芸太田町	廿日市市 吉和地区	安芸署	安芸区	海田町	坂 町	熊野町		
総 数	42,870	8,271	3,125	6,088	7,500	6,695	4,014	3,544	380	90	3,708	1,764	1,036	410	498	3,469	
1項	イ 劇場・映画館等	36	4		10	4	6	7	4	2	1	2	1			1	3
	ロ 公会堂・集会場	511	28	37	51	79	66	108	68	35	5	64	35	8	10	11	78
2項	イ キャバレー等	5	4														1
	ロ 遊技場・ダンスホール	89	11	5	11	10	14	21	19	2		7	4	3			10
	ハ 性風俗関連特殊営業店舗	1	1														
	ニ 個室ビデオ等個室型店舗	17	8	1		1	3					2	2				2
3項	イ 待合・料理店等	9	4		2	1	1					1	1				
	ロ 飲食店	644	275	9	91	47	95	37	32	2	3	35	4	15	11	5	55
4項	百貨店・マーケット等	1,124	184	53	100	174	223	145	134	9	2	112	49	26	13	24	133
5項	イ 旅館・ホテル等	253	83	18	45	21	5	60	23	22	15	9	2	3		4	12
	ロ 寄宿舎・共同住宅等	16,446	2,393	1,582	2,332	2,838	3,464	1,050	1,029	17	4	1,348	756	413	75	104	1,439
6項	イ 病院・診療所等	553	88	37	75	80	96	64	62	1	1	55	24	13	5	13	58
	ロ 社会福祉施設等 (主に避難が困難な者を入居させるもの)	255	14	28	21	38	40	46	43	3		36	20	5	2	9	32
	ハ ロに該当しない社会福祉施設	532	31	47	53	75	101	83	71	10	2	71	43	13	4	11	71
	ニ 幼稚園等	150	15	17	18	21	22	29	29			18	6	7		5	10
7項	小学校・中学校	1,425	167	135	216	183	267	186	161	23	2	138	72	30	14	22	133
8項	図書館・美術館等	22	8	2	3			2			2	4		2		2	3
9項	イ 蒸気浴場・熱気浴場等	29	20		2		1	3	3			1		1			2
	ロ イ以外の公衆浴場	8	2	1	1	1											3
10項	停車場等	33	6	2			16	4	4			4	3	1			1
11項	神社・寺院・教会等	372	75	40	46	67	42	56	49	7		24	11	6	3	4	22
12項	イ 工場・作業場	3,394	210	83	477	477	374	734	679	49	6	706	299	162	76	169	333
	ロ 映画・テレビスタジオ	4				3	1										
13項	イ 車庫・駐車場	630	165	53	114	119	48	49	28	17	4	44	22	10	7	5	38
	ロ 飛行機等の格納庫	9				7	1										1
14項	倉庫	2,327	171	60	293	525	293	406	364	26	16	354	103	100	115	36	225
15項	上記以外の事業場	3,379	763	226	531	615	375	382	299	69	14	252	104	77	45	26	235
16項	イ 複合用途(特定)	4,230	1,556	275	532	619	477	270	227	36	7	234	107	83	18	26	267
	ロ 〃 (その他)	6,342	1,971	405	1,064	1,493	664	259	211	42	6	187	96	58	12	21	299
16の2項	地下街	1	1														
17項	文化財等	29	3	9		1		13	5	8							3
18項	アーケード	11	10			1											

## 第10表 特殊対象物査察状況及び危険物製造所等査察状況

単位:棟、施設

(平成29年度)

区 分	特殊対象物 査察状況	危険物製造所等 査察状況
総 数	15,281	843
中 署	3,442	78
東 署	1,091	49
南 署	2,300	166
西 署	2,527	21
安佐南署	2,086	79
安佐北署	1,304	140
安芸 署	1,237	227
佐伯 署	1,294	83

## 第11表 違反処理状況

単位:件

年 度	警告件数	命令件数	特例認定の取消	告発件数
平成29年度	3	3	—	—
平成28年度	3	3	—	—
平成27年度	11	2	1	—
平成26年度	32	2	1	—
平成25年度	9	—	3	—
平成24年度	9	4	4	—

## 第12表 危険物施設状況

単位:施設

区 分	総 数	製 造 所 等	製 造 所	貯 蔵 所	取 扱 所								そ の 他	少 量 危 険 物	指 定 可 燃 物				
					屋 内 貯 蔵 所	貯 屋 外 貯 蔵 タ ン ク	貯 屋 内 貯 蔵 タ ン ク	貯 地 下 貯 蔵 タ ン ク	貯 移 動 貯 蔵 タ ン ク	貯 簡 易 貯 蔵 タ ン ク	屋 外 貯 蔵 所	給 油 取 扱 所				販 売 取 扱 所	一 般 取 扱 所	移 送 取 扱 所	
平成29年度	5,718	2,080	4	1,363	339	134	89	448	294	2	57	713	401	8	303	1	3,638	3,239	399
中 署	707	209	0	131	18	0	34	74	2	0	3	78	41	2	35	0	498	488	10
東 署	251	74	0	36	7	0	3	24	2	0	0	38	20	0	18	0	177	168	9
南 署	1,057	534	1	408	88	52	15	71	145	0	37	125	46	2	77	0	523	478	45
西 署	785	218	0	142	54	8	12	52	12	0	4	76	41	4	31	0	567	522	45
安佐南署	747	231	2	138	34	6	7	44	46	0	1	91	59	0	32	0	516	469	47
安佐北署	1,211	299	0	177	43	12	6	93	22	0	1	122	81	0	41	0	912	742	170
安佐北区	1,095	242	0	147	40	12	4	70	20	0	1	95	61	0	34	0	853	685	168
安芸太田町	95	46	0	24	3	0	1	18	2	0	0	22	15	0	7	0	49	47	2
吉和地区	21	11	0	6	0	0	1	5	0	0	0	5	5	0	0	0	10	10	0
安 芸 署	531	359	1	247	74	50	1	51	60	0	11	111	62	0	48	1	172	145	27
安芸区	188	121	0	72	24	4	1	25	13	0	5	49	28	0	21	0	67	52	15
海田町	83	53	0	36	14	3	0	12	7	0	0	17	10	0	7	0	30	23	7
坂町	201	164	1	127	28	42	0	12	40	0	5	36	17	0	18	1	37	34	3
熊野町	59	21	0	12	8	1	0	2	0	0	1	9	7	0	2	0	38	36	2
佐伯 署	428	155	0	83	20	6	11	39	5	2	0	72	51	0	21	0	273	227	46
平成28年度	5,667	2,095	4	1,370	335	139	90	456	288	2	60	721	409	9	302	1	3,572	3,203	369
平成27年度	5,581	2,089	3	1,362	336	140	93	457	273	2	61	724	414	9	300	1	3,492	3,135	357
平成26年度	5,522	2,120	3	1,381	339	143	97	466	272	2	62	736	422	9	304	1	3,402	3,053	349
平成25年度	5,505	2,168	3	1,418	345	154	98	474	283	2	62	737	425	9	312	1	3,337	3,014	323

### 第13表 高圧ガス施設状況

単位:件

区 分	総 数	製 造 所 等	製 造 者		貯 蔵 所			そ の 他	販 売 事 業 者	特 定 高 圧 ガ ス 消 費 者	
			第 1 種 製 造 者	第 2 種 製 造 者	第 1 種 貯 蔵 所	第 2 種 貯 蔵 所					
平成 29 年度	2,244	1,158	1,042	101	941	116	18	98	1,086	1,049	37
中 署	620	324	286	20	266	38	5	33	296	290	6
東 署	105	36	32	4	28	4	0	4	69	68	1
南 署	401	229	202	17	185	27	3	24	172	163	9
西 署	357	164	153	13	140	11	5	6	193	189	4
安 佐 南 署	222	90	84	4	80	6	0	6	132	130	2
安 佐 北 署	241	148	137	21	116	11	0	11	93	89	4
安 佐 北 区	198	115	105	20	85	10	0	10	83	79	4
安 芸 太 田 町	20	10	9	1	8	1	0	1	10	10	0
吉 和 地 区	23	23	23	0	23	0	0	0	0	0	0
安 芸 署	167	98	84	19	65	14	5	9	69	61	8
安 芸 区	85	51	44	6	38	7	4	3	34	30	4
海 田 町	43	26	24	11	13	2	1	1	17	16	1
坂 町	27	15	12	2	10	3	0	3	12	9	3
熊 野 町	12	6	4	0	4	2	0	2	6	6	0
佐 伯 署	131	69	64	3	61	5	0	5	62	59	3
平成 28 年度	2,226	1,163	1,051	100	951	112	17	95	1,063	1,027	36



### 第14表 火薬類施設状況

単位:件

区 分	事											貯														
	総 数	業 所	火 薬 類 製 造		煙 火 類 販 売		火 薬 類 販 売		産 業 火 薬 類	実 包 及 び 獵 用 火 薬 類	船 舶 用 火 工 品	煙 火	競 技 用 紙 雷 管	蔵 所	1 級 火 薬 庫		3 級 火 薬 庫		煙 火 薬 の			火 薬 庫 外 貯 蔵				
			火 薬 類 製 造	煙 火 類 製 造	煙 火 類 販 売	煙 火 類 販 売	火 薬 類 製 造	火 薬 類 販 売							そ の 他	火 薬 類 製 造	火 薬 類 販 売	そ の 他	火 薬 類 製 造	火 薬 類 販 売	そ の 他	火 薬 類 製 造	火 薬 類 販 売	そ の 他		
平成 29 年度	65	22	1	0	1	21	1	3	1	1	15	43	6	0	6	4	0	1	3	7	6	0	1	26	6	20
中 署	15	5	0	0	0	5	0	0	0	0	5	10	0	0	0	1	0	0	1	0	0	0	0	9	0	9
東 署	0	0	0	0	0	0	0	0	0	0	0	0	0	0	0	0	0	0	0	0	0	0	0	0	0	0
南 署	9	3	0	0	0	3	1	0	1	0	1	6	0	0	0	1	0	0	1	0	0	0	0	5	1	4
西 署	9	5	0	0	0	5	0	1	0	1	3	4	0	0	0	0	0	0	0	0	0	0	0	4	3	1
安 佐 南 署	8	4	0	0	0	4	0	0	0	0	4	4	2	0	2	0	0	0	0	1	0	0	1	1	0	1
安 佐 北 署	10	3	0	0	0	3	0	2	0	0	1	7	4	0	4	1	0	1	0	0	0	0	0	2	1	1
安 佐 北 区	5	2	0	0	0	2	0	1	0	0	1	3	2	0	2	0	0	0	0	0	0	0	0	1	1	0
安 芸 太 田 町	5	1	0	0	0	1	0	1	0	0	0	4	2	0	2	1	0	1	0	0	0	0	0	1	0	1
吉 和 地 区	0	0	0	0	0	0	0	0	0	0	0	0	0	0	0	0	0	0	0	0	0	0	0	0	0	0
安 芸 署	11	1	1	0	1	0	0	0	0	0	0	10	0	0	0	1	0	0	1	6	6	0	0	3	0	3
安 芸 区	0	0	0	0	0	0	0	0	0	0	0	0	0	0	0	0	0	0	0	0	0	0	0	0	0	0
海 田 町	1	0	0	0	0	0	0	0	0	0	0	1	0	0	0	0	0	0	0	0	0	0	0	1	0	1
坂 町	3	0	0	0	0	0	0	0	0	0	0	3	0	0	0	1	0	0	1	0	0	0	0	2	0	2
熊 野 町	7	1	1	0	1	0	0	0	0	0	0	6	0	0	0	0	0	0	0	6	6	0	0	0	0	0
佐 伯 署	3	1	0	0	0	1	0	0	0	0	1	2	0	0	0	0	0	0	0	0	0	0	0	2	1	1
平成 28 年度	67	23	1	0	1	22	1	3	1	2	15	44	6	0	6	4	0	1	3	7	6	0	1	27	7	20

## 第15表 高圧ガス・火薬類事務処理状況

単位:件

(高圧ガス)

区分	総計	高圧ガス保安法																							LP法									
		製造許可申請	製造事業届	第1種製造事業者承継届	第2種製造事業者承継届	製造施設等変更許可申請	製造施設等軽微変更届書	製造施設等変更届書	第1種貯蔵所設置許可申請書	第1種貯蔵所承継届	第1種貯蔵所位置等変更許可申請	第1種貯蔵所軽微変更届	第2種貯蔵所位置等変更届	完成検査申請	高圧ガス販売事業届	高圧ガス販売事業承継届	販売に係る高圧ガスの種類変更届	高圧ガス製造開始届	製造・貯蔵・販売廃止届	輸入高圧ガス検査申請	特定高圧ガス消費届	特定高圧ガス消費者承継届	特定高圧ガス消費設備等変更届	特定高圧ガス消費廃止届	危害予防規程届	保安統括者・技術管理者・係員選任解任届	保安主任者・保安企画推進員選任解任届	冷凍保安責任者選任解任届	販売主任者選任解任届	特定高圧ガス取扱主任者選任解任届	保安検査	液化石油ガス設備工事届受理	特定液化石油ガス設備工事業届受理	
平成29年度	478	0	46	0	0	26	33	7	2	0	7	1	3	29	37	3	15	1	87	35	1	0	1	0	6	32	0	2	42	4	9	36	13	
広島市	426	0	40	0	0	17	23	6	2	0	7	1	3	23	36	2	15	1	81	35	1	0	1	0	6	27	0	2	42	3	8	32	12	
海田町	38	0	1	0	0	9	10	1	0	0	0	0	0	6	1	0	0	0	0	0	0	0	0	0	0	5	0	0	0	0	1	3	1	
熊野町	7	0	4	0	0	0	0	0	0	0	0	0	0	0	0	0	0	0	3	0	0	0	0	0	0	0	0	0	0	0	0	0	0	
坂町	2	0	1	0	0	0	0	0	0	0	0	0	0	0	0	0	0	0	0	0	0	0	0	0	0	0	0	0	0	1	0	0	0	
安芸太田町	4	0	0	0	0	0	0	0	0	0	0	0	0	0	0	1	0	0	3	0	0	0	0	0	0	0	0	0	0	0	0	0	0	0
廿日市吉和	1	0	0	0	0	0	0	0	0	0	0	0	0	0	0	0	0	0	0	0	0	0	0	0	0	0	0	0	0	0	0	1	0	0
平成28年度	464	4	24	1	7	20	18	11	0	4	1	4	5	23	17	3	6	2	112	43	1	1	3	1	13	38	0	5	33	4	5	36	19	

単位:件

(火薬類)

区分	総数	火薬類販売営業許可	譲受消費許可申請	譲渡許可申請	火薬庫設置又は移転許可	完成検査申請	保安検査申請	煙火消費許可申請	火薬庫外貯蔵所指示申請	許可申請書等記載事項変更報告	消費数量年度報告	販売数量年度報告	火薬庫所有者占有者年度報告	定期自主検査計画届	軽微変更届	火薬庫貯蔵火薬類等変更届	取扱保安責任者等選任解任届	使用休止届	廃止届	製造数量年度報告	
		平成29年度	191	0	14	4	8	0	0	9	31	0	26	5	4	18	25	3	3	38	0
広島市	151	0	13	4	8	0	0	9	27	0	23	5	3	5	14	2	3	33	0	2	0
海田町	8	0	1	0	0	0	0	1	0	3	0	0	0	0	0	0	0	3	0	0	0
熊野町	14	0	0	0	0	0	0	0	0	0	0	0	9	4	0	0	0	0	0	0	1
坂町	5	0	0	0	0	0	0	0	0	0	0	0	1	3	0	0	1	0	0	0	0
安芸太田町	12	0	0	0	0	0	0	2	0	0	0	1	3	4	1	0	1	0	0	0	0
廿日市吉和	1	0	0	0	0	0	0	1	0	0	0	0	0	0	0	0	0	0	0	0	0
平成28年度	150	0	15	6	3	0	0	9	26	0	15	6	5	19	24	1	1	18	0	1	1

### 第16表 高圧ガス・火薬施設査察状況

単位:件

(高圧ガス)

区分	総数	製							そ			
		造 所 等	製 造 者		貯 蔵 所			の 他	販 売 事 業 者	特 定 高 圧 ガ ス 消 費 者		
			第 1 種 製 造 者	第 2 種 製 造 者	第 1 種 貯 蔵 所	第 2 種 貯 蔵 所						
平成 29 年度	施設数	2,244	1,158	1,042	101	941	116	18	98	1,086	1,049	37
	査察件数	147	147	147	37	110	0	0	0	0	0	0
平成 28 年度	施設数	2,226	1,163	1,051	100	951	112	17	95	1,063	1,027	36
	査察件数	158	157	156	41	115	1	0	1	1	0	1

単位:件

(火薬類)

区 分	総数	事											貯																			
		火 薬 類 製 造		煙 火 類 製 造		火 薬 類 販 売		産 業 火 薬 類		実 包 及 び 獵 用 火 薬 類		船 舶 用 火 工 品		煙 火		競 技 用 紙 雷 管		1 級 火 薬 庫			3 級 火 薬 庫			煙 火 の 他			火 薬 庫 外 貯 蔵			火 薬 類 の 他		
		産 業 火 薬 類	煙 火 類	産 業 火 薬 類	産 業 火 薬 類	実 包 及 び 獵 用 火 薬 類	船 舶 用 火 工 品	煙 火	競 技 用 紙 雷 管	火 薬 類 製 造	火 薬 類 販 売	火 薬 類 製 造	火 薬 類 販 売	火 薬 類 製 造	火 薬 類 販 売	火 薬 類 製 造	火 薬 類 販 売	火 薬 類 製 造	火 薬 類 販 売	火 薬 類 製 造	火 薬 類 販 売	火 薬 類 製 造	火 薬 類 販 売	火 薬 類 製 造	火 薬 類 販 売	火 薬 類 製 造	火 薬 類 販 売	火 薬 類 製 造	火 薬 類 販 売	火 薬 類 製 造	火 薬 類 販 売	
平成 29 年度	施設数	65	22	1	0	1	21	1	3	1	1	15	43	6	0	6	4	0	1	3	7	6	0	1	26	6	20					
	査察件数	52	9	1	0	1	8	1	3	1	2	1	43	5	0	5	4	0	1	3	7	6	0	1	27	7	20					
平成 28 年度	施設数	67	23	1	0	1	22	1	3	1	2	15	44	6	0	6	4	0	1	3	7	6	0	1	27	7	20					
	査察件数	50	8	1	0	1	7	1	3	1	1	1	42	5	0	5	4	0	1	3	7	6	0	1	26	6	20					

## 第17表 各種講習会実施状況

単位:回、人

(平成29年度)

区 分	回数	実施月	対 象	人員
消 防 局 主 催 講 習 会	21			1,809
防 火 管 理 講 習 ( 甲 種 新 規 ・ 乙 種 )	1	4月	防火管理者の要資格者	96
	2	5月	"	186
	1	6月	"	92
	2	7月	"	177
	2	8月	"	182
	1	9月	"	87
	1	10月	"	86
	1	11月	"	89
	1	12月	"	86
	1	1月	"	88
	1	2月	"	92
	1	3月	"	89
	甲 種 防 火 管 理 再 講 習	1	6月	甲種防火管理再講習の講習対象者等
1		9月	"	40
1		12月	"	37
1		3月	"	39
防 火 ・ 防 災 講 演 会	1	6月	防火対象物・危険物施設の関係者等	268
防 火 講 習 会	1	8月	各少年消防クラブ員	30
防 火 実 技 講 習 会	1	8月	各少年消防クラブ員	30
各 消 防 署 主 催 講 習 会	21			684
中 署	1	11月	危険物施設における危険物保安監督者又は、危険物取扱業務従事者等	45
	1	11月	危険物施設における危険物保安監督者又は、危険物取扱業務従事者等	20
東 署	1	11月	危険物施設における危険物保安監督者又は、危険物取扱業務従事者等	20
	3	11月、12月	防火対象物関係者(専科講習)	136
南 署	1	8月	危険物施設における危険物保安監督者又は、危険物取扱業務従事者等	32
	1	11月	危険物施設における危険物保安監督者又は、危険物取扱業務従事者等	21
西 署	1	11月	危険物施設における危険物保安監督者又は、危険物取扱業務従事者等	21
	1	8月	危険物施設における危険物保安監督者又は、危険物取扱業務従事者等	13
安 佐 南 署	2	11月、12月	防火対象物関係者(専科講習)	71
	1	8月	危険物施設における危険物保安監督者又は、危険物取扱業務従事者等	9
安 佐 北 署	3	10月、11月、12月	防火対象物関係者(専科講習)	82
	4	11月	防火対象物関係者(専科講習)	179
安 芸 署	1	11月	危険物施設における危険物保安監督者又は、危険物取扱業務従事者等	21
	1	11月	危険物施設における危険物保安監督者又は、危険物取扱業務従事者等	35
佐 伯 署	1	11月	危険物施設における危険物保安監督者又は、危険物取扱業務従事者等	35
	1	12月	防火対象物関係者(専科講習)	20

## 第18表 火災概況

単位:件、棟、世帯、人、㎡、a、千円

区分	火災件数								焼損棟数				り災世帯				
	建物	林野	車両		船舶	航空機	その他	全焼	半焼	部分焼	ぼや	全損	半損	小損			
			自動車	両鉄道													
平成29年 総数	316	204	4	20	0	0	0	88	277	40	9	63	165	219	33	8	178
1月	20	14		1				5	18	2	1	3	12	17	5		12
2月	23	17		2				4	21	2		9	10	32	5		27
3月	55	33	3	4				15	47	8	1	13	25	22	4	3	15
4月	25	20	1	1				3	25	3	1	10	11	17	3		14
5月	35	20		1				14	24	4	2	5	13	14	2	2	10
6月	30	17		3				10	17	1		1	15	8	1		7
7月	16	9		1				6	12	2		1	9	6	1		5
8月	23	12		1				10	17	3		3	11	14	2	1	11
9月	26	17		1				8	28	4	2	9	13	25	3	1	21
10月	18	13		3				2	14	1	1	2	10	11	1	1	9
11月	17	13		1				3	24	4	1	3	16	15	3		12
12月	28	19		1				8	30	6		4	20	38	3		35
平成28年	299	187	5	33	0	1	0	73	229	22	6	48	153	153	21	8	124
平成27年	305	198	5	19				83	242	21	18	73	130	195	29	11	155
平成26年	378	229	8	37	1	1		102	319	35	16	96	172	256	45	15	196
平成25年	420	249	12	37				122	325	43	13	89	180	218	33	6	179
平成24年	395	215	16	40		2		122	279	26	15	74	164	243	33	14	196
平成23年	479	260	23	33				163	340	36	19	99	186	271	37	14	220
平成22年	514	249	21	55				189	318	36	11	88	183	260	35	19	206
平成21年	506	260	16	46		1		183	358	46	24	112	176	330	70	22	238
平成20年	548	323	22	40				163	410	47	18	114	231	307	44	17	246

### 平成29年の受託市町の内訳

受託市町	建物	林野	自動車	両鉄道	船舶	航空機	その他	全焼	半焼	部分焼	ぼや	全損	半損	小損			
受託市町	19	8	1	0	0	0	0	10	14	4	0	5	5	4	1	0	3
海田町	6	4						2	4	2		2	1				1
坂町	4	1						3	2	1		1	0				
熊野町	6	2	1					3	4			1	3	2			2
安芸太田町	2	1						1	4	1		3	1	1			
廿日市市 吉和地区	1							1									

注1) 「平成29年の受託市町の内訳」の数値は、「平成29年総数」(316件)の内数である。

(各年12月末)

り 災 人 員	死 傷 者		焼損面積			損 害 額							
	死 者	負 傷 者	建 物		林 野		建 物	収 容 物	林 野	車 両	船 舶	航 空 機	そ の 他
			床 面 積	表 面 積									
462	8	60	4,082	1,060	14	474,180	284,469	179,236	0	8,390	0	0	2,085
28	2	4	318	34		38,997	18,832	19,934		163			68
54		13	291	87		37,782	23,384	13,931		199			268
44	3	7	655	249	13	96,282	46,657	48,631		669			325
36		8	697	144	1	39,023	30,074	8,694		131			124
40		5	295	54		36,328	15,396	20,002		807			123
20		2	100	5		9,770	3,327	5,676		764			3
17		1	98	11		13,898	11,498	2,192		200			8
37		4	300	20		45,974	35,024	10,146		753			51
54		5	348	166		27,110	19,069	4,218		3,710			113
24		3	154	6		17,340	13,082	3,507		720			31
29		7	480	19		74,927	52,716	22,075		18			118
79	3	1	346	265		36,749	15,410	20,230		256			853
350	5	54	3,358	570	45	490,488	211,058	257,528	3	13,657	1	0	8,241
411	20	64	5,188	1,747	9	448,839	284,267	156,436		6,748			1,388
551	30	65	5,700	991	86	635,924	242,574	371,691		9,137	5		12,517
461	9	50	7,311	876	37	789,831	300,452	476,881	78	9,205			3,215
537	12	60	3,953	1,051	17	493,964	223,748	245,214		19,119	50		5,833
601	11	55	5,804	1,372	61	516,273	283,242	225,512	38	5,213			2,268
569	12	62	5,545	1,280	31	600,332	340,121	202,704		17,696			39,811
640	13	65	8,326	2,389	28	814,173	403,998	367,693	1	16,759			25,722
739	16	96	5,654	2,947	293	1,015,807	722,118	270,942	539	10,543			11,665

10	1	4	286	73	3	32,252	22,046	9,752	0	45	0	0	409
3		1	33			683	327	241		16			99
			14	9		219	148	53					18
4		1	25		3	450	61	266					123
3	1	2	214	64		30,900	21,510	9,192		29			169
						0							

## 第19表 救助活動状況

単位:件,人

(平成29年)

区 分	総 数	火 災		交通事故	水難事故	風水害等 自然災害	機 械 に よる事故	建 物 等 に よる 事 故	ガス及び 酸欠事故	爆 発 事 故	その他の事 故
		建物	建物以外								
救 助 件 数	913 (436)	135 (16)	24 (0)	168 (74)	32 (22)	0 (0)	8 (7)	262 (210)	15 (0)	(0)	269 (107)
屋 内	453 (256)	105 (13)	0 (0)	0 (0)	0 (0)	0 (0)	8 (7)	255 (206)	8 (0)	0	77 (30)
住 居	389 (233)	79 (13)						242 (195)	4 (0)		64 (25)
そ の 他	64 (23)	26 (0)					8 (7)	13 (11)	4 (0)		13 (5)
屋 外	346 (164)	5 (0)	14 (0)	167 (73)	32 (22)	0 (0)	0 (0)	6 (4)	4 (0)	0	118 (65)
道 路											
高 速 道	17 (5)		2 (0)	15 (5)							
そ の 他	155 (68)		2 (0)	133 (60)					1 (0)		19 (8)
水 面											
内 水 面	35 (28)			4 (3)	23 (17)						8 (8)
外 水 面	10 (6)				9 (5)						1 (1)
山 岳	12 (8)		2 (0)								10 (8)
そ の 他	117 (49)	5 (0)	8 (0)	15 (5)				6 (4)	3 (0)		80 (40)
地 下	3 (2)							1 (0)			2 (2)
そ の 他	111 (14)	25 (3)	10 (0)	1 (1)					3 (0)		72 (10)
受託市町救助件数	58 (25)	4 (1)	5 (0)	15 (8)	3 (0)	0 (0)	0 (0)	6 (5)	0 (0)	0	25 (11)
海 田 町	16 (6)	1 (0)	1 (0)	3 (2)	2 (0)			1 (1)			8 (3)
坂 町	16 (9)	1 (0)	1	5 (3)	1 (0)			1 (1)			7 (5)
熊 野 町	14 (4)	1 (0)	3 (0)	2 (0)				3 (3)			5 (1)
安芸太田町	12 (6)	1 (1)		5 (3)				1 (0)			5 (2)
吉和地区	0 (0)										
救 助 人 員	342	11		83	22		7	136			83

備考

1 ( )内は、救助活動を行った件数で、うち数である。

2 「受託市町救助件数」は、受託市町で発生した救助件数で、内数である。

## 第20表 救助出動人員

単位:人

(平成29年)

区 分	総 数	火 災		交通事故	水難事故	風水害等 自然災害	機 械 に よる事故	建物等による 事 故	ガス及び 酸欠事故	爆 発 事 故	その他の事 故
		建物	建物以外								
出 動 人 員	20,589	6,568	884	3,041	862	0	131	4,227	265	0	4,611
救 助 隊 員	5,273	1,173	144	836	265		40	1,320	86		1,409
消 防 隊 員	11,311	4,186	599	1,430	462		63	2,114	131		2,326
救 急 隊 員	3,097	403	47	775	135		28	793	48		868
消 防 団 員	908	806	94								8
活 動 人 員	8,008	1,078	0	1,299	488	0	112	3,243	0	0	1,788
救 助 隊 員	2,116	149		321	161		35	950			500
消 防 隊 員	4,077	584		610	243		56	1,665			919
救 急 隊 員	1,556	94		368	84		21	628			361
消 防 団 員	259	251									8

※ 出動人員及び活動人員の消防団員は、消防事務受託市町の消防団員を含む。

## 第21表 消防水利の現況

(平成29年3月末)

署別 水利種別	総数	中区	東区	南区	西区	安佐南区	安佐北区	安芸区	佐伯区
総数	30,150	2,437	2,580	3,375	4,076	5,652	5,420	2,479	4,131
消火栓	26,975	2,162	2,390	3,018	3,737	5,170	4,782	2,167	3,549
公設	26,313	2,126	2,358	2,705	3,678	5,154	4,729	2,113	3,450
150mm未満	15,943	1,058	1,596	1,473	2,225	3,052	2,994	1,449	2,096
150mm以上	10,370	1,068	762	1,232	1,453	2,102	1,735	664	1,354
私設	662	36	32	313	59	16	53	54	99
150mm未満	432	14	25	164	51	10	38	42	88
150mm以上	230	22	7	149	8	6	15	12	11
防火水槽	2,241	195	158	266	264	361	382	209	406
公設	1,456	58	98	97	163	272	278	142	348
20 m <sup>3</sup> 未満	13	0	2	0	0	4	1	5	1
20m <sup>3</sup> 以上～ 40m <sup>3</sup> 未満	71	2	9	4	2	11	16	13	14
40m <sup>3</sup> 以上～ 100m <sup>3</sup> 未満	1,339	47	84	86	157	255	259	122	329
100m <sup>3</sup> 以上	33	9	3	7	4	2	2	2	4
私設	785	137	60	169	101	89	104	67	58
20 m <sup>3</sup> 未満	7	0	0	2	0	0	5	0	0
20m <sup>3</sup> 以上～ 40m <sup>3</sup> 未満	117	23	6	25	9	9	23	14	8
40m <sup>3</sup> 以上～ 100m <sup>3</sup> 未満	537	72	48	112	76	72	70	41	46
100m <sup>3</sup> 以上	124	42	6	30	16	8	6	12	4
貯留水利	304	27	26	36	32	52	55	31	45
プール	269	25	22	32	32	49	47	19	43
貯水池、池、 沼、ごう	35	2	4	4	0	3	8	12	2
流動水利	628	53	6	55	43	67	201	72	131
河川	582	45	6	33	32	67	201	71	127
常時	490	5	4	8	9	67	201	71	125
満潮時	92	40	2	25	23	0	0	0	2
海水	46	8	0	22	11	0	0	1	4
常時	25	3	0	15	2	0	0	1	4
満潮時	21	5	0	7	9	0	0	0	0
下水	0	0	0	0	0	0	0	0	0
ためます	0	0	0	0	0	0	0	0	0
井戸	0	0	0	0	0	0	0	0	0
その他	2	0	0	0	0	2	0	0	0



## 第22表 消防航空隊活動状況

区分	災 害 出 動															
	市 内								県 内 ・ 広 域 応 援							
	火 災		救 急		救 助		その他		火 災		救 急		救 助		その他	
	件数	時間	件数	時間	件数	時間	件数	時間	件数	時間	件数	時間	件数	時間	件数	時間
1月	2	0:25			2	1:31					9	2:34				
2月	2	1:31	4	2:02	2	2:18			1	1:10	4	1:00				
3月	9	4:54	1	0:05	2	0:42			1	0:27	9	2:39	2	0:48		
4月	5	2:58	1	0:14	2	0:51			1	0:40	6	3:50	1	0:44		
5月	5	4:08	2	0:43	2	1:40			1	1:57	10	3:24	1	0:16		
6月	1	0:21			3	1:11					2	4:14			1	0:36
7月	4	1:30	1	0:10	6	2:13	1	0:40			5	1:28	2	1:02	6	7:04
8月	2	1:51	3	1:16	1	1:48					2	0:33	1	0:26		
9月	4	1:45			1	0:44			1	0:56	15	4:56	2	1:08		
10月																
11月																
12月			1	1:26							4	0:59				
合計	34	19:23	13	5:56	21	12:58	1	0:40	5	5:10	66	25:37	9	4:24	7	7:40
総計	69 件 38:57								87 件 42:51							
	156 件 81:48															

災 害 別 出 動 件 数 ・ 時 分			昨 年 実 績		昨 年 同 時 期 と の 比 較	
火 災	39	24:33	32	20:10	7	4:23
救 急	79	31:33	84	31:57	△ 5	△0:24
救 助	30	17:22	37	27:25	△ 7	△10:03
そ の 他	8	8:20	14	9:52	△ 6	△1:32

(平成29年)

消 防 訓 練 (連 携 訓 練 ・ 防 災 訓 練)						消防広報		消防業務		航 空 隊 業 務								合 計		整備 修理 状況
管 内		管 外																		
		県 内		県 外						操縦士訓練		乗組員訓練		航空調査等		点検整備等				
件数	時間	件数	時間	件数	時間	件数	時間	件数	時間	件数	時間	件数	時間	件数	時間	件数	時間	日数		
5	4:43	1	0:16							6	6:54	8	4:41	3	3:27	2	0:19	38	24:50	1.5
12	6:27	2	1:04							2	1:29	7	6:20	1	0:20	2	0:23	39	24:04	1.5
7	4:42	3	2:01							5	5:38	5	3:00	3	1:13	4	0:42	51	26:51	3.5
1	0:18							1	0:15	4	4:43	14	5:57	2	2:31	2	0:18	40	23:19	0.5
		1	1:32			1	0:09	4	4:02	6	5:30	14	6:55			2	0:19	49	30:35	2
2	1:00	1	1:01					2	1:49	3	3:40	10	5:45	2	0:41	1	0:15	28	20:33	1
2	0:52	2	1:43					4	2:18	1	1:04	4	2:50	2	1:40	2	0:46	42	25:20	2
2	0:54	2	1:49					1	0:14	6	6:21	4	2:41			3	1:07	27	19:00	1
5	3:07	4	3:08							8	8:54	9	6:12			3	0:37	52	31:27	2.5
1	0:47	1	0:58													1	1:14	3	2:59	30
																		0	0:00	30
2	1:30									2	3:02	9	4:58			10	10:17	28	22:12	15.5
39	24:20	17	13:32	0	0:00	1	0:09	12	8:38	43	47:15	84	49:19	13	9:52	32	16:17			
56 件 37:52						13 件 8:47		172 件 122:43								397 件	251:10	91		

月 別 災 害 出 動 件 数 ・ 時 分									
1月	13	4:30	5月	21	12:08	9月	23	9:29	
2月	13	8:01	6月	7	6:22	10月	0	0:00	
3月	24	9:35	7月	25	14:07	11月	0	0:00	
4月	16	9:17	8月	9	5:54	12月	5	2:25	

## 第23表 内容別119番受信状況

単位:件

年	区分	総数	災害	救急	間違い	いたずら	問い合わせ	訓練通報	その他
29	受信件数	80,559	2,423	57,532	2,845	2,267	7,149	4,516	3,827
	比率	100.0%	3.0%	71.4%	3.5%	2.8%	8.9%	5.6%	4.8%
28	受信件数	78,540	2,247	56,004	2,829	2,168	6,917	4,284	4,091
	比率	100.0%	2.9%	71.3%	3.6%	2.8%	8.8%	5.5%	5.2%
27	受信件数	78,148	2,086	55,422	3,180	1,974	7,274	4,376	3,836
	比率	100.0%	2.7%	70.9%	4.1%	2.5%	9.3%	5.6%	4.9%
26	受信件数	76,989	2,639	53,387	4,063	1,554	8,808	3,864	2,674
	比率	100.0%	3.4%	69.3%	5.3%	2.0%	11.4%	5.0%	3.5%
25	受信件数	77,608	2,047	52,773	5,106	1,683	9,034	3,977	2,988
	比率	100.0%	2.6%	68.0%	6.6%	2.2%	11.6%	5.1%	3.9%

※ 災害とは、火災のほか救助、警戒、水防出動等を含む。

## 第24表 通信指令業務処理状況

単位:件

年	総数	出動指令		各種支援情報				火災 問い合わせ (自動応答 テープ)	医療機関 紹介
		消防隊	救急隊	気象情報	交通情報	水利情報	たき火等 届出状況		
29	68,139	2,994	60,153	340	1,097	570	2,985	621,356	12,023
28	65,679	2,911	58,109	376	1,060	547	2,676	534,399	11,314
27	65,155	2,709	57,927	291	900	549	2,779	561,777	11,063
26	63,937	3,442	55,943	319	920	593	2,720	583,593	14,969
25	63,007	2,959	55,406	335	1,015	616	2,676	538,151	16,612



## 第25表 応急手当普及啓発実施状況

単位:人

(平成29年)

区 分	合計		普通救命講習Ⅰ		普通救命講習Ⅱ		普通救命講習Ⅲ		上級救命講習	
	受講人員	回数	受講人員	回数	受講人員	回数	受講人員	回数	受講人員	回数
総 数	13,251	659	8,674	440	113	22	4,464	197	99	3
消 防 局 救 急 課	113	22			113	22			99	3
中 消 防 署	1,869	93	1,390	70			479	23		
東 消 防 署	1,217	63	748	45			469	18		
南 消 防 署	2,804	130	2,392	114			412	16		
西 消 防 署	1,633	88	913	53			720	35		
安 佐 南 消 防 署	2,029	93	1,179	56			850	37		
安 佐 北 消 防 署	1,451	77	782	45			669	32		
安 芸 消 防 署	976	53	599	37			377	16		
佐 伯 消 防 署	1,159	40	671	20			488	20		

備考

- 1 普通救命講習Ⅰ～主に成人に対する心肺蘇生法及び応急手当
- 2 普通救命講習Ⅱ～普通救命講習Ⅰに、心肺蘇生法の知識の確認・実技の評価を加えたもの。
- 3 普通救命講習Ⅲ～主に小児・乳児に対する心肺蘇生法及び応急手当
- 4 上級救命講習～普通救命講習Ⅰに、骨折時の固定方法や熱傷の応急手当の方法を加えたもの。



おうきゅう て あて  
応急手当のてびき



「いつも身近に置いておきましょう！」  
みにつけよう 応急手当!

ひろしまし いちぼうちく  
広島市消防局



## 第26表 救急出動状況

単位:件、人

区 分	総数		火災		自然災害		水難		交通		労働災害	
	出動件数	搬送人員	出動件数	搬送人員	出動件数	搬送人員	出動件数	搬送人員	出動件数	搬送人員	出動件数	搬送人員
総 数	59,752	50,991	149	48			25	12	5,301	4,423	418	404
1月	5,562	4,748	15	4			3		404	336	45	42
2月	4,719	4,006	21	11					412	333	32	31
3月	4,872	4,065	25	9			6	2	404	328	38	36
4月	4,677	4,013	15	4			2	2	433	357	35	35
5月	4,665	4,023	9	4			1		453	402	28	25
6月	4,750	4,089	5	2			1	1	478	407	40	39
7月	5,337	4,574	10	1			5	3	431	374	40	37
8月	5,351	4,584	7	2			1		462	388	43	43
9月	4,669	4,021	7	2			3	3	454	376	34	34
10月	4,892	4,173	12	3			1		467	398	23	23
11月	4,749	4,075	13	6			2	1	426	343	28	27
12月	5,509	4,620	10						477	381	32	32
日 曜 日	8,499	7,034	34	7			3	2	630	502	26	26
月 曜 日	8,659	7,473	22	8			6	4	708	581	66	65
火 曜 日	8,471	7,282	17	4			3		816	691	69	66
水 曜 日	8,274	7,140	25	15			3	1	756	624	84	82
木 曜 日	8,254	7,139	20	5			2	1	818	697	60	57
金 曜 日	8,891	7,609	17	5			6	4	808	664	56	56
土 曜 日	8,704	7,314	14	4			2		765	664	57	52
平成 28 年	57,978	49,115	121	51	1		29	13	5,420	4,502	396	380
平成 27 年	57,746	48,703	171	59	4	4	31	9	5,653	4,648	402	386
平成 26 年	56,045	47,402	208	53	79	53	28	9	5,842	4,796	412	390
平成 25 年	55,448	47,437	177	45			40	14	6,201	5,342	415	390
平成 24 年	53,500	46,002	164	58	1	1	31	10	6,041	5,222	377	367
安芸郡海田町	1,229	1,091	3	1			2		146	132	8	8
安芸郡坂町	649	586	1				1	1	58	47	15	15
安芸郡熊野町	953	856	2	1					40	33	7	7
安芸太田町	505	470	2	2					34	32	5	5
廿日市市吉和	52	46							1	1	3	3
受託市町総数	3,388	3,049	8	4			3	1	279	245	38	38
管轄外	148	68	3						30	23	1	1

※ 「受託市町総数」及び「管轄外」の出動件数及び搬送人員は、「平成29年総数」の内数である。

(平成29年)

運動競技		一般負傷		加害		自損行為		急病		その他	
出動件数	搬送人員	出動件数	搬送人員	出動件数	搬送人員	出動件数	搬送人員	出動件数	搬送人員	出動件数	搬送人員
373	366	9,027	7,854	309	217	484	313	36,760	31,767	6,906	5,587
16	17	892	789	26	21	33	13	3,550	3,054	578	472
24	23	654	560	14	8	43	29	2,975	2,547	544	464
34	32	703	611	28	19	35	25	2,990	2,515	609	488
22	22	755	647	21	18	32	21	2,804	2,470	558	437
30	30	697	605	29	24	45	30	2,800	2,454	573	449
44	44	677	599	23	17	37	29	2,857	2,485	588	466
51	51	727	639	29	17	46	39	3,390	2,962	608	451
29	28	722	622	36	26	61	35	3,417	2,975	573	465
32	31	751	651	25	21	48	29	2,751	2,401	564	473
26	26	801	707	22	13	36	20	2,963	2,544	541	439
42	41	753	663	24	15	43	24	2,855	2,476	563	479
23	21	895	761	32	18	25	19	3,408	2,884	607	504
111	107	1,437	1,213	62	37	84	62	5,631	4,805	481	273
35	36	1,246	1,104	45	31	74	51	5,333	4,645	1,124	948
30	31	1,246	1,097	33	22	64	36	5,057	4,404	1,136	931
40	40	1,203	1,059	43	27	73	44	5,023	4,375	1,024	873
29	28	1,182	1,030	44	33	61	42	4,979	4,354	1,059	892
43	41	1,291	1,117	35	32	67	38	5,331	4,594	1,237	1,058
85	83	1,422	1,234	47	35	61	40	5,406	4,590	845	612
346	346	8,458	7,389	353	250	507	335	35,733	30,725	6,614	5,124
373	366	8,257	7,126	306	193	606	371	35,215	30,226	6,728	5,315
370	360	8,257	7,169	345	240	640	427	33,365	28,809	6,499	5,096
405	395	7,972	7,000	327	232	660	472	32,856	28,586	6,394	4,961
383	376	7,655	6,749	363	252	755	529	31,545	27,610	6,185	4,828
13	14	171	153	4	2	7	4	761	688	114	89
13	12	110	102	2	1	2	1	357	333	90	74
7	7	189	166	2	2	6	5	664	612	36	23
1	1	82	73			4	2	262	245	115	110
3	3	15	12					19	18	11	9
37	37	567	506	8	5	19	12	2,063	1,896	366	305
		17	12					18	15	79	17

第27表 救急隊別出動件数・平均所要時間・特定行為件数

事故種別 隊名	総数 (件)	事故種別(件)										
		火 災	自 然 災 害	水 難	交 通	労 働 災 害	運 動 競 技	一 般 負 傷	加 害	自 損 行 為	急 病	そ の 他
総数	59,752	149		25	5,301	418	373	9,027	309	484	36,760	6,906
大手救急隊	3,415	5			315	19	12	463	38	37	1,995	531
*白島警防隊	892				77	6	5	128	5	4	551	116
基町救急隊	2,772	12			240	9	17	389	19	21	1,754	311
江波救急隊	2,414	14		3	226	14	27	374	9	19	1,508	220
光救急隊	2,591	12			225	17	7	406	18	19	1,629	258
*福田警防隊	595				38	7	1	107	3	4	420	15
温品救急隊	1,160	5			125	3	4	193	9	7	719	95
戸坂救急隊	1,886	4			150	7	5	285	11	27	1,192	205
段原救急隊	3,108	8			305	25	6	455	53	26	1,906	324
水上救急隊	1,172			1	76	16	25	166	3	3	739	143
青崎救急隊	1,579	4		2	163	8	8	220	9	16	1,015	134
*東本浦警防隊	437	1			32			56		4	268	76
宇品救急隊	2,354	7		4	205	21	26	325	9	13	1,363	381
似島警防隊	98				1			16	1		67	13
都救急隊	2,850	11			280	7	3	405	16	38	1,687	403
三篠救急隊	2,251	6		4	201	15	18	342	3	19	1,464	179
己斐救急隊	1,151	3			80	3	5	195	2	14	737	112
庚午救急隊	2,057	4		2	244	8	18	295	10	16	1,255	205
井口救急隊	1,326	2			172	30	15	177	8	9	774	139
佐東救急隊	2,492	8			241	15	13	373	5	10	1,481	346
上安救急隊	1,727	1			120	11	9	267	4	19	1,091	205
祇園救急隊	2,349	4		1	216	15	13	332	12	27	1,499	230
沼田救急隊	1,610	5			127	25	27	238	3	5	1,010	170
中島救急隊	1,258	4		1	91	7	10	184	2	15	704	240
白木救急隊	362	1			25	1	1	65		2	241	26
高陽救急隊	1,715	2		1	125	7	10	264	7	14	1,032	253
可部救急隊	1,608	2			103	11	4	265	7	18	1,021	177
安佐救急隊	580	2		2	47	13	3	90		3	374	46
安芸太田救急隊	446				25	7	3	72		4	223	112
*安芸太田警防隊	55				3		1	16			23	12
海田救急隊	1,805	5		2	205	12	10	253	4	12	1,140	162
瀬野川救急隊	995	3			71	6	6	165	4	9	634	97
坂救急隊	602	1		1	49	14	10	113	2	1	373	38
熊野救急隊	951	3			44	6	4	173	3	6	670	42
矢野救急隊	1,231	2		1	136	9	10	192	3	8	746	124
五日市救急隊	1,944	2			180	12	8	285	12	14	1,154	277
八幡救急隊	1,646	4			146	12	10	291	5	10	1,044	124
海老園救急隊	1,807				165	14	16	284	10	11	1,002	305
湯来救急隊	382	2			21	4	2	89			250	14
航空隊	79				6	2	1	19			5	46

※ \*は、消防ポンプ自動車との乗換運用を行っている隊を示す。

(平成29年)

平均所要時間(分)						傷搬							
出動 現場	現場 で救護	現場 へ医療機関	医療 機関で待機	医療 機関へ帰隊	延 時 間	病送 者心 (肺 人停 止)	実除 施 人傷細 病 者動	実特 施傷 定病 行者 (人 為)	特定行為実施件数				
									気 管 挿 管	(気 挿 道 管 以 外)	器 具 に よ る 確 保	静 脈 路 確 保	薬 剤 投 与
5.7	19.8	12.4	19.3	16.1	73.3	944	75	356	91	89	246	114	
5.0	19.7	7.5	16.7	9.0	58.0	38	2	9	3		7	2	
3.9	19.9	9.1	15.3	13.8	61.9	11		4		2	2		
4.9	19.6	8.5	15.9	12.1	61.0	29	2	5	1	2	3	1	
4.3	18.3	8.7	18.0	11.5	60.7	35	2	16	2	6	10	4	
5.0	21.8	9.9	20.2	14.1	71.0	28	3	8	6	2	2		
5.8	21.0	14.3	18.5	19.5	79.2	18	2	3	1	1	2	1	
5.4	17.4	13.0	16.0	19.4	71.3	24	3	13	6	3	10	3	
6.0	20.9	20.2	17.6	27.9	92.7	34	1	15		2	15	6	
5.5	23.0	9.3	30.2	11.3	79.3	26	4	6	3		3	2	
4.5	21.0	8.6	21.2	11.4	66.6	17		6	1	2	3	1	
6.0	22.8	10.5	21.7	14.0	75.0	23	2	6	1	1	4	1	
3.5	21.2	10.6	16.6	15.4	67.4	3		1	1				
5.1	22.4	8.2	22.0	9.1	66.8	35	3	14	5	3	9	6	
6.9	26.4	2.0	8.5	1.0	44.8								
4.5	17.0	9.4	16.7	11.7	59.3	30		14	3	3	10	2	
5.5	20.3	11.7	18.7	15.4	71.5	47	6	12		3	8	7	
5.8	18.7	11.8	17.9	14.3	68.4	22		10	3	3	6	2	
4.9	19.3	11.7	18.9	15.2	69.9	41	3	9	3		8	3	
5.4	20.6	13.7	22.2	16.3	78.2	12	2	7		1	5	3	
5.7	18.0	11.9	21.0	16.4	73.0	55	4	26	7	3	22	11	
7.3	19.4	15.4	17.5	23.8	83.3	30	2	18	1	12	14	4	
5.9	18.2	12.5	20.1	17.3	73.9	34	2	11		6	7	6	
7.4	17.6	16.5	16.5	25.7	83.6	22	2	10	4	4	8	4	
6.4	20.7	12.4	20.9	13.9	74.2	23	1	5	3	1	1		
8.0	17.2	29.2	19.1	38.6	112.2	16	3	8	3	3	3		
5.8	18.5	12.8	18.5	14.9	70.6	36	7	7		1	7	2	
6.2	17.6	13.2	18.8	13.8	69.6	33	1	16	1	2	10	7	
9.0	20.5	23.0	22.4	29.1	104.0	14	1	4		1	3		
12.2	16.9	24.0	21.5	27.7	102.2	5		2		1	2	1	
12.2	17.2	27.0	17.8	31.6	105.8	5	1	3	2		2	1	
6.4	20.6	13.1	20.4	12.9	73.4	36	3	23	9		20	9	
7.2	22.0	19.9	21.9	26.1	97.0	20		9	5	2	5	3	
5.6	20.8	14.2	18.9	18.0	77.4	9		1		1			
6.7	19.4	22.3	17.3	29.0	94.7	22	2	6	3	2	4	3	
6.9	18.7	14.1	20.5	16.5	76.7	29	4	18	6	8	11	8	
5.8	20.0	13.4	16.5	16.3	71.9	24	1	10	6	1	6	2	
6.9	17.8	14.8	16.9	19.9	76.3	30	4	11		4	7	4	
4.7	21.7	13.1	17.5	17.2	74.1	18	2	7		3	5	4	
12.5	23.6	33.1	20.4	47.2	136.8	10		3	2		2	1	
10.2	23.1	14.5	6.5	16.6	71.0								



## 第28表 消防車両等の配置状況

単位：台

区 分	総 数	消防ポンプ自動車				特 殊 車							その他の消防車						
		計	普 通 車	中 型 車	タ ン ク 車	計	化 学 車	は し ご 車	大 型 水 槽 車	救 助 工 作 車	災 害 対 応 特 殊 車	電 源 照 明 車	屈 折 放 水 塔 車	計	救 急 車	指 揮 車	広 報 車	積 載 車	輸 送 車
総 数	231	78	0	42	36	36	3	13	1	9	8	1	1	78	45	11	11	2	9
消 防 局	16	0	0	0	0	2	0	0	0	0	2	0	0	5	0	3	1	0	1
消防局庁舎 (中消防署本署分を除く)	7	0				2					2			3		3			
消防局整備工場	9	0				0								2			1		1
中 消 防 署	20	5	0	2	3	7	0	2	0	1	4	0	0	7	4	1	1	0	1
本 署	11	2		1	1	4		1		1	2			4	1	1	1		1
白島出張所	2	1		1		0								1	1				
基町出張所	3	1			1	1		1						1	1				
江波出張所	4	1			1	2					2			1	1				
東 消 防 署	21	9	0	5	4	3	0	1	0	1	0	0	1	7	4	1	1	0	1
本 署	12	3		2	1	3		1		1			1	4	1	1	1		1
福田出張所	3	2		1	1	0								1	1				
温品出張所	3	2		1	1	0								1	1				
戸坂出張所	3	2		1	1	0								1	1				
南 消 防 署	30	13	0	8	5	4	1	1	0	1	0	1	0	12	7	1	2	1	1
本 署	10	3		2	1	2		1		1				4	1	1	1		1
水上出張所	5	2		1	1	0								3	2		1		
青崎出張所	3	1		1		1	1							1	1				
東本浦出張所	3	2		1	1	0						1		1	1				
日宇那出張所	3	2		1	1	1								0					
宇品出張所	3	2		1	1	0								1	1				
似島出張所	3	1		1		0								2	1				1
西 消 防 署	31	10	0	5	5	4	1	2	0	1	0	0	0	9	6	1	1	0	1
本 署	16	2		1	1	3		2		1				4	1	1	1		1
三篠出張所	3	2		1	1	0								1	1				
己斐出張所	3	2		1	1	0								1	1				
庚午出張所	3	2		1	1	0								1	1				
井口出張所	6	2		1	1	1	1							2	2				
安 佐 南 消 防 署	24	9	0	5	4	4	0	2	1	1	0	0	0	8	5	1	1	0	1
本 署	14	3		2	1	3		1	1	1				5	2	1	1		1
上安出張所	3	2		1	1	0								1	1				
祇園出張所	4	2		1	1	1		1						1	1				
沼田出張所	3	2		1	1	0								1	1				
安 佐 北 消 防 署	32	13	0	6	7	5	0	2	0	2	1	0	0	12	8	1	2	0	1
本 署	12	3		2	1	3		1		1	1			4	1	1	1		1
白木出張所	3	2		1	1	0								1	1				
高陽出張所	5	2		1	1	1		1						2	2				
可部出張所	3	2		1	1	0								1	1				
安佐出張所	3	2		1	1	0								1	1				
安芸太田出張所	6	2			2	1				1				3	2		1		
安 芸 消 防 署	28	10	0	6	4	3	1	1	0	1	0	0	0	10	6	1	1	1	1
本 署	11	2		1	1	2		1		1				4	1	1	1		1
瀬野川出張所	3	2		1	1	0								1	1				
矢野出張所	6	2		1	1	0								2	2				
熊野出張所	4	3		2	1	0								1	1				
坂出張所	4	1		1		1	1							2	1				1
佐 伯 消 防 署	25	9	0	5	4	4	0	2	0	1	1	0	0	8	5	1	1	0	1
本 署	14	3		2	1	3		1		1	1			4	1	1	1		1
湯来出張所	3	2		1	1	0								1	1				
八幡出張所	4	2		1	1	0								2	2				
海老園出張所	4	2		1	1	1		1						1	1				
消 防 航 空 隊 基 地	2	0				0								0					
広 島 市 総 合 防 災 センター	2	0				0								0					

(平成30年3月末)

消防車以外の車両													参 考								
計	防 災 指 導 車	査 察 広 報 車	起 震 車	機 関 員 訓 練 車	研 修 ポ ン プ 車	救 急 研 修 車	マ イ ク ロ バ ス 等	パ ト ロ ー ル 車	乗 用 車	連 絡 車	輸 送 車	電 源 車	原 動 機 付 自 転 車	小 型 動 力 ボ ン プ	消 防 艇	救 助 艇	ヘ リ コ プ タ ー	消防用ホース			
																		総 数	100 mm 用	65 mm 用	50 mm 用
39	0	11	1	4	1	1	8	1	1	7	3	1	103	50	1	1	1	4,682	186	3,296	1,200
9	0	1	0	0	0	0	1	0	1	4	2	0	0	0	0	0	0	326	0	266	60
2							1		1									0			
7		1								4	2							326		266	60
1	0	1	0	0	0	0	0	0	0	0	0	0	10	5	0	0	0	556	186	290	80
1		1											7	2				160		130	30
0													1	1				70		60	10
0													1	1				70		50	20
0													1	1				256	186	50	20
2	0	1	0	0	0	0	1	0	0	0	0	0	8	5	0	0	0	450	0	320	130
2		1					1						5	2				180		140	40
0													1	1				90		60	30
0													1	1				90		60	30
0													1	1				90		60	30
1	0	1	0	0	0	0	0	0	0	0	0	0	12	9	1	1	0	700	0	520	180
1		1											6	2				180		140	40
0													1	2	1	1		90		60	30
0													1	1				90		80	10
0													1	1				90		60	30
0													1	1				90		60	30
0													1	1				90		60	30
0													1	1				70		60	10
8	0	1	1	0	0	1	2	0	0	2	1	0	15	6	0	0	0	540	0	390	150
7		1				1	2			2	1		7	2				160		130	30
0													1	1				90		60	30
0													3	1				90		60	30
0													2	1				90		60	30
1			1										2	1				110		80	30
3	0	1	0	1	0	0	1	0	0	0	0	0	14	6	0	0	0	450	0	320	130
3		1		1			1						7	2				180		140	40
0													3	1				90		60	30
0													2	1				90		60	30
0													2	2				90		60	30
2	0	2	0	0	0	0	0	0	0	0	0	0	18	8	0	0	0	630	0	430	200
2		2											7	2				180		140	40
0													2	1				90		60	30
0													3	1				90		60	30
0													1	1				90		60	30
0													3	2				90		60	30
0													2	1				90		50	40
5	0	2	0	2	0	0	1	0	0	0	0	0	12	6	0	0	0	580	0	440	140
3		2					1						4	2				160		130	30
0													2	1				90		60	30
2				2									2	1				90		60	30
0													3	1				150		110	40
0													1	1				90		80	10
4	0	1	0	1	0	0	1	1	0	0	0	0	14	5	0	0	0	450	0	320	130
4		1		1			1	1					6	2				180		140	40
0													4	1				90		60	30
0													3	1				90		60	30
0													1	1				90		60	30
2										1		1					1	0			
2					1		1											0			

第29表 消防団員数・装備・車庫等の状況

単位:人、台、本、㎡

(平成29年4月)

団・分団名	消防団員								装備				車庫									
	総数	団長	副団長	分団長	副分団長	部長	班長	団員	自中 型 動 ポン プ 車	積 載 車	ポ 小 型 ン 動 プ カ	ホ ー ス	所在地	建 築 年 月 日	構 造	敷 地 面 積 (㎡)	建 築 面 積 (㎡)	建 築 延 面 積 (㎡)	所有 区分			
																			用 地	建 物		
定員	2,753	8	17	93	186	297	410	1,742					車庫数:151車庫									
実員	2,647	8	17	92	171	284	397	1,678	32	124	292	4,150										
中消防団	213	1	2	10	18	26	33	123		9	27	270	車庫数:9車庫									
事務局	16	1	2	1	2	1	1	8														
分 団	白島	24			1	2	3	4	14		1	3	30	白島北町 14-4	H 8. 3.31	鉄骨造2階	120.09	47.69	95	市有	市有	
	幟	22				1	2	3	3	13		1	3	30	幟町3-50	H11. 5.24	RC造2階	幟町児童館敷地内	幟町児童館合築	111.8	市有	市有
	基町	21				1	2	3	4	11		1	3	30	基町20-8	S53. 8.25	RC造1階	中消防署基町出張所敷地内		67.27	市有	市有
	竹屋	18				1	1	1	2	13		1	3	30	西平塚町 6-10	S46. 4. 1	鉄骨造2階 の1階	88.92	西平塚集会所合築	60.84	市有	市有
	千田	25				1	2	3	4	15		1	3	30	千田町二 丁目5-13	H23.10.31	鉄骨造2階	124.76	42.4	84.8	市有	市有
	中島 吉島	20				1	1	3	4	11		1	3	30	羽衣町 16-34	H 8. 3.31	鉄骨造2階	吉島公園敷地内	中島会館合築	102.82	市有	市有
	広瀬 本川	23				1	2	3	4	13		1	3	30	榎町2-1	S45. 5.16	RC造3階の 1階	本川広瀬集会所敷地内	本川広瀬集会所合築	83.26	市有	市有
	舟入 神崎	21				1	2	3	3	12		1	3	30	舟入中町 12-24	H 6.12.21	RC造2階	249.91	88.64	152.44	市有	市有
	江波	23				1	2	3	4	13		1	3	30	江波南二 丁目2-2	H23.3.1	鉄骨造2階	191.5	42.4	83.17	市有	市有
東消防団	228	1	2	9	17	27	36	136	1	11	21	295	車庫数:11車庫									
事務局	24	1	2	1	1	2	2	15														
分 団	福田	30				1	2	3	4	20		2	3	45	福田四丁目 3955-1 3956-1	S60. 3.30	鉄骨造2階	120.01	49.74	95.24	市有	市有
	馬木	37				1	2	3	4	27	1	1	3	55								
	車 庫	吉ヶ 口													馬木二丁 目548-14	H18.3.24	鉄骨造2階	104.01	42.4	84.8	市有	市有
		大原													馬木九丁 目1-4	S61.12.28	鉄骨造2階	福木小学校敷地内	26.06	50.77	市有	市有
	温品	24				1	2	4	6	11		3	5	70								
	車 庫	温品													温品五丁 目1-18	S60. 2.28	RC造2階の 1階	東区役所温品出張所敷地内	温品出張所、 温品集会所合築	64.96	市有	市有
		上温品													上温品一 丁目34-31	H 5. 3.31	鉄骨造2階	144.91	40	80	市有	市有
		菰口													温品町菰 口226	H 4. 3.31	鉄骨造2階	122.9	24.97	49.6	民有	市有
	戸坂	20				1	2	3	4	10		1	2	25	戸坂出江 二丁目10- 26	S48. 7.16	RC造3階の 1階	戸坂公民館敷地内	戸坂公民館合築	66.43	市有	市有
	中山	23				1	2	3	4	13		1	2	25	中山中町 11-3	S63. 3.25	鉄骨造2階	135.29	39.47	76.66	市有	市有
	牛田	21				1	2	3	4	11		1	2	25	牛田旭二 丁目6-15	S43. 1	RC造2階の 1階	牛田集会所敷地内	牛田集会所合築	44.59	市有	市有
尾長	27				1	2	3	4	17		1	2	25	若草町1-5	S58. 3.31	鉄骨造2階	138.72	41.98	80.6	市有	市有	
矢賀	22				1	2	3	4	12		1	2	25	矢賀二丁 目8-31	S56. 1.31	鉄骨造2階	矢賀中央集会所敷地内	38.43	76.87	市有	市有	

団・分団名	消防団員								装 備				車 庫									
	総 数	団 長	副 団 長	分 団 長	副 分 団 長	部 長	班 長	団 員	自 中 型 動 ポン プ	積 載 車	ポ 小 型 動 プ カ	ホ ー ス	所在地	建 築 年月日	構 造	敷地 面積 (㎡)	建築 面積 (㎡)	建築 延面積 (㎡)	所有 区分			
																			用 地	建 物		
南消防団	323	1	2	13	25	37	51	194		12	36	360	車庫数:12車庫									
事務局	20	1	2	1	1	2	2	11														
分 団	荒神	17			1	2	2	2	10		1	2	25	西蟹屋一丁目1-24	H27.3.10	鉄骨造2階	221.09	49.95	99.9	市有	市有	
	大州	21			1	2	3	4	11		1	2	25	大州五丁目8-26	S60.3.28	鉄骨造2階	111.61	38.84	77.2	市有	市有	
	青崎	23			1	2	3	4	13		1	2	25	青崎一丁目13-4	S58.3.31	鉄骨造2階	青崎集会所敷地内	青崎集会所合築	44.03	市有	市有	
	段原	32			1	2	3	4	22		1	3	30	段原二丁目8-8	H10.3.01	軽量鉄骨造2階	120.87	51.07	100.56	市有	市有	
	比治山	22			1	2	2	4	13		1	3	30	上東雲町8-4	H24.11.1	鉄骨造2階	上東雲集会所敷地内	上東雲集会所合築	95.4	市有	市有	
	大河	25			1	2	3	4	15		1	3	30	旭一丁目14-12	S56.3.31	RC造3階の1階	大河集会所敷地内	大河集会所合築	76.1	市有	市有	
	皆実	17			1	2	3	4	7		1	3	30	皆実町六丁目3	S48.7.13	RC造3階の1・2階	皆実西部集会所敷地内	皆実西部集会所合築	81	市有	市有	
	仁保	27			1	2	3	4	17		1	3	30	仁保新町二丁目12-25	S63.2.10	鉄骨造2階	下本道河東雲ポンプ場敷地内		40.91	77.1	市有	市有
	楠那	28			1	2	2	4	19		1	3	30	丹那町1-26	H9.3.31	鉄骨造2階	166	50.32	100.64	市有	市有	
	宇品	25			1	2	3	4	15		1	3	30	宇品御幸三丁目2-7	H9.3.31	鉄骨造2階	244.62	50.16	100.32	市有	市有	
	海上	24			1	2	3	4	14		1	3	30	宇品海岸二丁目23-39	S54.12.1	RC造3階の1階	南消防署水上出張所敷地内	南消防署水上出張所合築	60.5	市有	市有	
似島	42			1	2	5	7	27		1	6	45	似島町家下752-74	H9.10.1	RC造3階の1・2階	似島合同庁舎敷地内	似島合同庁舎合築	80	市有	市有		
西消防団	197	1	2	9	14	20	32	119		9	21	240	車庫数:9車庫									
事務局	23	1	2	1	1	2	2	14														
分 団	三篠大芝	24			1	2	3	4	14		1	3	30	三篠町三丁目16-23	H13.8.28	RC造3階の1・3階	西消防署三篠出張所敷地内	西消防署三篠出張所合築	105.29	市有	市有	
	天満	22			1	2	3	4	12		1	3	30	中広一丁目18-8	H22.2.19	鉄骨造2階	258.34	49.65	99.97	市有	市有	
	福島	16			1	1	2	2	10		1	3	30	都町43-10	H12.4.1	鉄骨造地下1階地上8階の1・3階	西消防署敷地内	西消防署合築	108.2	市有	市有	
	観音	18			1	1	2	4	10		1	3	30	観音本町一丁目21-2	S59.3.31	鉄骨造2階	観音本町集会所敷地内	観音本町集会所合築	72	市有	市有	
	己斐	20			1	1	1	4	13		1	2	25	己斐本町一丁目7-3	S58.3.31	RC造2階の1階	75.44	己斐本町一丁目集会所合築	52.09	市有	市有	
	古田	31			1	2	2	4	22		2	3	45									
	車 庫	高須													高須四丁目5-24	H20.6.10	鉄骨造2階	318.07	38.34	76.68	市有	市有
		田方													田方一丁目11-38	S60.12.24	鉄骨造2階	224.37	43.13	81.75	市有	市有
	草津庚午	19			1	2	2	4	10		1	2	25	庚午南二丁目5-1	H28.3.11	鉄骨造2階	147.38	49.82	99.64	市有	市有	
井口	24			1	2	3	4	14		1	2	25	井口二丁目1-3	S43.2.26	RC造2階の1階	井口集会所敷地内	井口集会所合築	62.6	市有	市有		

団・分団名	消防団員								装 備				車 庫								
	総	団	副	分	副	部	班	団	自中	積	ポ小	ホ	所在地	建 築 年月日	構 造	敷地 面積 (㎡)	建築 面積 (㎡)	建築 延面積 (㎡)	所有		
	数	長	長	長	長	長	長	員	型	載	型	ー							車	ポン	プ
安佐南消防団	383	1	2	13	25	38	51	253	3	21	42	600	車庫数:22車庫								
事務局	38	1	2	1	1	2	1	30													
八木	27			1	2	3	4	17		2	4	50									
車庫	梅林												八木三丁目2-24	S53. 3.31	鉄骨造1階	梅林集会所敷地内		84	市有	市有	
	上八木												八木八丁目18-6	S58. 3.31	鉄骨造2階	八木集会所敷地内	30.06	52.06	市有	市有	
川内	31			1	2	3	4	21		2	3	45	川内三丁目8-25	S53. 3.31	鉄骨造2階	川内集会所敷地内	54.6	83.76	市有	市有	
緑井	23			1	2	3	4	13		2	4	50									
車庫	岩谷												緑井三丁目31-21	H 6. 3.31	鉄骨造2階	167.75	24.97	49.6	民有	市有	
	緑井												緑井六丁目29-34	S57. 3.31	鉄骨造2階	安佐南区役所佐東出張所敷	38.84	76.87	市有	市有	
古市	29			1	2	3	4	19		2	4	50									
車庫	古市												古市二丁目6-3	S61.11. 3	鉄骨造2階	136.89	39.9	77.12	市有	市有	
	中筋												中筋三丁目20-9	S56. 3.31	鉄骨造1階	191.76		51.25	市有	市有	
大須	26			1	2	3	4	16		2	4	50									
車庫	大町												大町東三丁目956-1 956-3	H 4. 3.31	鉄骨造1階	246		59.48	国 有	市 有	
	毘沙門台												毘沙門台二丁目48-5	H 6.12.21	鉄骨造2階	121.36	24.9	49.92	市 有	市 有	
安	31			1	2	3	4	21	1	1	3	55									
車庫	上安												相田二丁目4-37	S46. 7.30	鉄骨造2階の1階	215.99	相田集会所合築	119.23	市有	市有	
	高長												高取北三丁目14-66	H 3. 3.30	鉄骨造2階	92	32.38	59.1	市有	市有	
原	29			1	2	3	4	19		2	3	45									
車庫	原												西原六丁目24-1	S50. 4.28	鉄骨造2階	原小学校敷地内	39.25	74.8	市有	市有	
	東原												東原一丁目5-11	H13. 3.31	鉄骨造2階	271.75	51.34	77.76	国 有	市 有	
祇園	24			1	2	3	4	14		1	2	25	祇園六丁目9-25	H 9. 3.31	鉄骨造2階	116.56	50.85	101.7	市有	市有	
長東	26			1	2	3	4	16		2	4	50									
車庫	長東												長東二丁目22-26	H29.3.16	鉄骨造2階	51.6	51.6	103.20	県 有	市 有	
	西												長東西二丁目13-12	H 2. 3.31	鉄骨造2階	59.96	27.95	55.64	市有	市有	
山本	29			1	2	3	4	19		2	3	45	山本四丁目9-9	S59.12. 8	鉄骨造2階	204.11	99.61	146.97	県 有	市 有	
伴	31			1	2	3	4	21	1	1	4	60									
車庫	奥畑												伴西五丁目1126-1	S57.12.28	鉄骨造2階	奥畑集会所同一敷地内	30.06	52.06	民 有	市 有	
	伴中央												伴中央二丁目5-4	S53. 2.10	鉄骨造2階	138.46	38	76	市 有	市 有	
戸山	39			1	2	3	6	27	1	2	4	75									
車庫	吉山												沼田町大字吉山1393-1	H26.6.3	鉄骨造2階	218.54		73	市 有	市 有	
	戸山中央												沼田町大字阿戸3643	S60.11.18	鉄骨造2階	243	41.47	78.7	市 有	市 有	
	阿戸												沼田町大字阿戸1416-7	S63. 3.31	鉄骨造2階	71.9	28.55	55.04	市 有	市 有	

団・分団名	消防団員								装 備				車 庫												
	総	団	副	分	副	部	班	団	自中	積	ポ小	ホ	所在地	建 築 年月日	構 造	敷地 面積 (㎡)	建築 面積 (㎡)	建築 延面積 (㎡)	所有						
	数	長	長	長	長	長	長	員	型	載	型	ル							車	ポン	ス	ポン	プ	車	庫
安佐北 消防団	670	1	3	18	34	68	100	446	14	34	74	1,235	車庫数:47車庫												
事務局	26	1	3	1		2	2	17																	
分 団	井原	33			1	2	3	4	23	1	1	3	60												
	車 庫	上市												白木町大字 井原865-5	S55. 1. 1	鉄骨造1階	139		49.4	市有	市有				
		下市												白木町大字 井原4372	S60.10.11	鉄骨造2階	183.99	39.87	77.1	市有	市有				
	志屋	28			1	2	3	4	18	1	1	3	55												
	車 庫	梶名												白木町大字 志路5512-1	H 6. 3.31	鉄骨造2階	292.49	25.87	50.83	民有	市有				
		志路												白木町大字 志路3925-4	S53. 3.15	鉄骨造2階	109.52	志屋集会所・志 屋診療所合築	83.2	市有	市有				
	高南	45			1	2	5	8	29	1	3	5	95												
	車 庫	堀越												白木町大 字秋山 2324	H 2.12.1	鉄骨造2階	157.01	53.9	89.71	市有	市有				
		桧山												白木町大 字市川 1400-2	S54. 1.18	鉄骨造2階	105	28.38	47.63	民有	市有				
		原												白木町大 字秋山 836-3	H 4. 3.1	鉄骨造2階	76.47	24.97	49.66	市有	市有				
	三田	42			1	2	4	6	29	1	2	5	80												
	車 庫	福永												白木町大 字三田 5961-1	H 4. 3.31	鉄骨造1階	250.87	50	50	市有	市有				
		畑												白木町大 字三田 7184-4	H 5. 3.31	鉄骨造2階	49.81	40.66	79.18	市有	市有				
		吉永												白木町大 字三田 字9864	S57. 3.31	鉄骨造2階	82.5	28.46	50.46	民有	市有				
	狩小川	46			1	2	5	8	30	1	3	6	100												
	車 庫	湯坂												狩留家町 625-1	S60.11.19	鉄骨造2階	101.51	27.59	52.39	民有	市有				
		狩留家												狩留家町 2907-2	S62. 3.31	鉄骨造2階	93.94	37.37	72.41	民有	市有				
		小河原												小河原町 1062-1	S57. 3.31	鉄骨造2階	64.36	27.82	54.16	民有	市有				
		上深川												上深川町 807-3	S59.12.15	鉄骨造2階	44.73	27.51	52.3	民有	市有				
	深川	34			1	2	3	4	24	1	1	3	55												
	車 庫	深川												深川五丁 目37-27	S56. 2.10	鉄骨造2階	124	38.44	76.87	市有	市有				
		下深川												深川一丁 目5-12	S58. 3.31	鉄骨造2階 の1階	深川集會 所敷地内	深川集會 所合築	50.31	市有	市有				
	落合	39			1	2	4	6	26		3	5	70												
	車 庫	玖												落合二丁 目41-23	S55. 3.31	鉄骨造2階 の1階	玖村會館 敷地内	玖村會館 合築	74.72	市有	市有				
		諸木												落合南九 丁目4-33	S62.12. 7	鉄骨造2階	101.79	29.74	50.81	市有	市有				
		岩上												落合南二 丁目4-5	S57. 3.31	鉄骨造2階 の1階	落合集會 所敷地内	落合集會 所合築	50	市有	市有				
口田	34			1	2	3	4	24		2	4	50													
車 庫	矢口												口田南七 丁目18-22	S49.10.27	鉄骨造2階 の1階	250.61	口田集會 所合築	23.45	市有	市有					
	小田												口田南二 丁目21-23	H 1. 3.31	鉄骨造1階	口田南集 會所敷地 内	口田南集 會所合築	49.5	市有	市有					

団・分団名	消防団員								装 備				車 庫								
	総	団	副	分	副	部	班	団	自中	積	ポ小	ホ	所在地	建 築 年月日	構 造	敷地 面積 (㎡)	建築 面積 (㎡)	建築 延面積 (㎡)	所有		
	数	長	長	長	長	長	長	員	型	載	型	ル							車	ポン	ス
大林	37			1	2	4	6	24	1	2	5	80									
車庫	大林												大林二丁目2-1	H4.3.31	鉄骨造2階	234.72	36.1	70.7	市有	市有	
	大杉												大林三丁目10-4	S59.12.15	鉄骨造2階	64.51	27.51	52.3	市有	市有	
	桧山												大林町2583-3	H 7. 3.31	鉄骨造2階	87.04	25.87	50.83	市有	市有	
三入	42			1	2	4	6	29	1	2	5	80									
車庫	町屋												三入一丁目2-2	H 3. 3.30	鉄骨造2階	37.25	22.27	41.74	市有	市有	
	桐原												可部町大字桐原759-3	H 8. 3.31	鉄骨造2階	154.65	30.4	60.8	民有	市有	
	南原												可部町大字南原226-3	S52. 1. 5	鉄骨造2階	137.41	32	64	市有	市有	
可部	47			1	2	5	8	31	1	3	5	95									
車庫	折目												可部三丁目31-21	H 1. 3.31	鉄骨造2階	71.21	35.32	70.36	市有	市有	
	上中												可部四丁目13-26	H14. 3.22	鉄骨造2階	安佐北区役所敷地内	37.7	75.4	市有	市有	
	中島												可部南四丁目26-13	S53. 5.30	RC造3階の1階	安佐北消防署敷地内	安佐北消防署合築	21	市有	市有	
	上原												可部東二丁目25-2	S56. 4.21	鉄骨造2階の1階	可部南集会所同一敷地内	可部南集会所合築	46.87	民有	市有	
亀山	48			1	2	5	8	32	1	3	5	95									
車庫	亀山												亀山南三丁目14-5	H 1. 3.31	鉄骨造2階	112.7	37.44	73.88	市有	市有	
	亀山西												亀山西二丁目3-1	H 6. 3.31	鉄骨造2階	211.81	24.97	49.94	市有	市有	
	中河内												可部町大字勝木530-5	S51. 3.20	鉄骨造2階	69.15	35.35	61.46	市有	市有	
	大畑												可部町大字綾が谷2636-1	H 2. 3.31	鉄骨造2階	99	27.8	51.3	民有	市有	
鈴張	39			1	2	4	6	26	1	2	5	80									
車庫	東												安佐町大字鈴張760-3	S55. 7.15	ブロック造1階	99.23		49.4	民有	市有	
	郷												安佐町大字鈴張2019-5	H 1. 3.31	鉄骨造2階	安佐鈴張住宅敷地内	36.68	71.73	市有	市有	
	西												安佐町大字鈴張4366-4	S59. 2. 9	鉄骨造1階	86.71		49.4	市有	市有	
飯室	26			1	2	3	4	16	1		2	35	安佐町大字飯室1471-3	S54. 1.25	鉄骨造2階	132.38	55.03	90.06	市有	市有	
小河内	34			1	2	3	4	24	1	1	3	55									
車庫	本郷												安佐町大字小河内3424-4	H27.11.30	鉄骨造2階建	178.96	50.86	97.2	市有	市有	
	小浜												安佐町大字小河内659-2	H22.3.17	鉄骨造1階	271.4		69.39	市有	市有	
久地	30			1	2	4	6	17	1	2	5	80									
車庫	幸ノ神												安佐町大字久地381-10	H 2. 3.31	鉄骨造1階	130.75	50.4	50.11	民有	市有	
	久地												安佐町大字久地4492	S57. 3.31	鉄骨造2階	久地集会所敷地内	38.84	77.2	市有	市有	
	宇賀												安佐町大字久地7681	S58. 3.31	鉄骨造1階	98.73		40.13	民有	市有	
日浦	40			1	2	4	6	27		3	5	70									
車庫	毛木												安佐町大字毛木91-1	H 3. 3.30	鉄骨造1階	143.66		52.91	市有	市有	
	後山												安佐町大字後山1411-5	S55. 3.31	鉄骨造2階	後山集会所敷地内	後山集会所合築	80	市有	市有	
	筒瀬												安佐町大字筒瀬559-1	S62.12.28	鉄骨造2階	99.66	28.55	54.74	市有	市有	

団・分団名	消防団員								装 備				車 庫								
	総	団	副	分	副	部	班	団	自中	積	ポ小	ホ	所在地	建 築 年月日	構 造	敷地 面積 (㎡)	建築 面積 (㎡)	建築 延面積 (㎡)	所有		
	数	長	長	長	長	長	長	員	型 動 ポン プ	載 車	型 動 プ カ	ル ス							用 地	建 物	
安芸消防団	292	1	2	10	19	31	40	189	9	8	28	485	車庫数:16車庫								
事務局	19	1	2	1	1	2		12													
分 団	瀬野	43			1	2	4	6	30	1	2	5	80								
	車 庫	大山												上瀬野町 3134-4	S57.12.27	鉄骨造1階	109.18		49.86	市有	市有
		中原												上瀬野一 丁目18-14	H 5. 3.31	鉄骨造2階	188.42	28.29	49.93	市有	市有
		落合												瀬野一丁 目2-3	H 3. 3.30	鉄骨造2階	110.48	39.96	79.6	市有	市有
	中野	28			1	2	4	6	15	1	2	5	80								
	車 庫	中央												中野三丁 目21-1	S59. 1. 5	鉄骨造2階	37.6	36.23	71.97	市有	市有
		中須賀												中野五丁 目20-1	S55. 2.20	鉄骨造1階	中野集会 所敷地内		49.4	市有	市有
		押手												中野東二 丁目10-1	S43. 8	ブロック造2 階	13.22	13.22	26.44	民有	市有
	畑賀	33			1	2	3	4	23	1	1	3	55								
	車 庫	畑賀												畑賀三丁 目7-2	H 7. 3.31	鉄骨造2階	161	43.02	79.81	市有	市有
		為角												畑賀町 3183-4	H 1. 3.31	鉄骨造2階	118.44	26.79	52.98	民有	市有
	阿戸	30			1	2	3	4	20	1	1	3	55	阿戸町 2898-13	S56. 3.31	鉄骨造2階	490	93	142	市有	市有
	船越東	30			1	2	3	4	20	1	1	3	55								
	車 庫	船越東												船越五丁 目22-1	S58.12.26	鉄骨造2階	船越小学 校敷地内	37.99	75.36	市有	市有
		荷場												船越三丁 目14-15	H 6. 3.31	鉄骨造2階	85	24.96	49.64	市有	市有
	船越西	32			1	2	3	4	22	1	1	3	55								
	車 庫	西												船越三丁 目2-15	H 8. 3.31	鉄骨造2階	162.45	58.86	115.62	市有	市有
		鴻治												船越南三 丁目6-12	H 2. 3.31	鉄骨造2階	167.41	27	52.98	市有	市有
	矢野東	23			1	2	3	4	13	1		2	35	矢野東五 丁目7-14	S43	鉄骨造2階	安芸区役 所矢野出 張所敷地 内	35.4	68.85	市有	市有
	矢野西	30			1	2	3	4	20	1		2	35	矢野西四 丁目13-11	H11. 6.22	鉄骨造2階	214.79	43.62	81.06	市有	市有
矢野南	24			1	2	3	4	14	1		2	35	矢野東六 丁目22-10	H 5. 3.31	鉄骨造2階	88	39.96	79.58	市有	市有	



団・分団名	消防団員								装 備				車 庫							
	総 数	団 長	副 団 長	分 団 長	副 分 団 長	部 長	班 長	団 員	自 中 型 動 ポン プ	積 載 車	ポ 小 型 動 プ カ	ホ ー ス	所在地	建 築 年月日	構 造	敷地 面積 (㎡)	建築 面積 (㎡)	建築 延面積 (㎡)	所有 区分 用地	建物
佐伯消防団	341	1	2	10	19	37	54	218	5	20	43	665	車庫数:25車庫							
事務局	19	1	2	1	1	2	2	10												
分 団																				
水内	52			1	2	5	8	36	1	3	7	110								
車 庫	久日市												湯来町下 827-2	H24.12.24	鉄骨造1階	236.25	82.62	82.62	市有	市有
	堂原												湯来町麦 谷1746-3	H11.3.31	木造1階一 部鉄骨	1,173.48 (内100民地)		91.57	市民	市有
	皆草												湯来町麦 谷537-9	H22.11.19	鉄骨造2階	87.67	37.21	74.11	市有	市有
	和田												湯来町和 田678-1	H5.3.31	鉄骨造1階	280.97		60.3	民有	市有
上水内	40			1	2	4	6	27	1	2	5	85								
車 庫	打尾谷												湯来町多 田2999-4	S61.3.31	鉄骨造1階	96		59.31	民有	市有
	湯来												湯来町多 田2434-1	H26.5.8	鉄骨造1階	495.67		95	市有	市有
	上多田												湯来町多 田525-1	H23.3.1	鉄骨造2階	176	38.34	75.45	市有	市有
砂谷	38			1	2	5	8	22	1	3	7	110								
車 庫	大森												湯来町伏 谷1283-1	H20.6.10	鉄骨造1階	128.95		74.83	市有	市有
	川角												湯来町伏 谷14-1	H19.2.22	鉄骨造2階	105.08	50.28	100.56	市有	市有
	葛原												湯来町葛 原705-7	H2.3.31	木造1階	122		36.44	市有	市有
	桐												湯来町白 砂583-1	H24.1.9	鉄骨造2階	綱集会所 敷地内	36.78	73	市有	市有
石内	42			1	2	4	6	29	1	2	5	85								
車 庫	上中												五日市町 大字石内 3437-3	S61.3.31	鉄骨造2階	72.67	22.64	42.24	市有	市有
	下沖												五日市町 大字石内 字桑原1-2	H27.3.4	鉄骨造2階 建	160.6	36.5	73	市有	市有
	五月が丘												五月が丘五 丁目21-25	S54.1	ブロック造1 階	185.62		37	市有	市有
河内	27			1	2	3	4	17	1	1	3	60								
車 庫	上河 内												五日市町 大字上河 内1602-1	S62.12	鉄骨造2階	105	39.96	77.16	市有	市有
	白川												五日市町 大字下河 内1238-4	S59.6.12	ブロック造1 階	127.83		41.3	市有	市有
八幡	36			1	2	4	6	23		3	5	70								
車 庫	八幡 町中												八幡三丁 目24-3	S62.3.31	鉄骨造2階	106.55	39.97	77.16	市有	市有
	利松												利松一丁 目3	S57.10.29	ブロック造1 階	237.14		38.87	市有	市有
	美鈴 が丘												美鈴が丘 南三丁目 1-10	S57.3.27	ブロック造1 階	493		39.06	市有	市有
観音	37			1	2	4	6	24		3	5	70								
車 庫	倉重												倉重一丁 目157-1	S55.5.15	ブロック造1 階	144.04		37.01	市有	市有
	屋代												屋代三丁 目15-32	S59.12.12	ブロック造1 階	71.9		34.96	民有	市有
	三宅下												三宅四丁 目12-32	H1.3.31	鉄骨造2階	278.25	35.32	70.36	市有	市有
五日市北	27			1	2	3	4	17		2	4	50								
車 庫	南												五日市一 丁目5-35	S55.12	ブロック造1 階	68.35		30.73	市有	市有
	北												五日市中 央六丁目 1-79-7	H9.3.31	鉄骨造2階	660	50.16	100.32	市有	市有
五日市南	23			1	2	3	4	13		1	2	25	海老園三 丁目5-5	H2.3.31	鉄骨造2階	73.07	37.44	74.88	市有	市有

### 第30表 消防団員の年報酬・出務報酬

単位:円

(平成29年4月)

区 分	団 長	副団長	分団長	副分団長	部 長	班 長	団 員
年 報 酬 額	82,500	69,000	50,500	45,500	38,500	37,000	36,000
出 務 報 酬 額	1回につき2時間未満2,350円、2時間以上5時間未満3,500円、5時間以上7,000円						

### 第31表 消防団員の年齢

単位:人

(平成29年4月)

階 級	総 数	20歳 以下	21~25	26~30	31~35	36~40	41~45	46~50	51~55	56歳 以上
総 数	2,647	23	58	126	196	344	482	459	416	543
団 長	8									8
副 団 長	17									17
分 団 長	92						1	3	10	78
副分団長	171						7	18	44	102
部 長	284				1	8	23	59	86	107
班 長	397		1	3	11	31	88	99	98	66
団 員	1,678	23	57	123	184	305	363	280	178	165

### 第32表 消防団員の在職年数

単位:人

(平成29年4月)

階 級	総 数	1年 未 満	1年以上 5年未 満	5~10	10~15	15~20	20~25	25~30	30年 以 上
総 数	2,647	133	470	446	451	327	325	295	200
団 長	8							2	6
副 団 長	17							6	11
分 団 長	92				1	7	16	25	43
副 分 団 長	171			3	12	16	34	55	51
部 長	284		1	20	41	45	71	71	35
班 長	397		13	53	104	88	76	51	12
団 員	1,678	133	456	370	293	171	128	85	42

登録番号	広 Y2-2018-365
名称	平成 29 年版 消防年報 (2017)
主管課 所在地	消防局総務課 広島市中区大手町五丁目 20 番 12 号 (〒730-0051) TEL (082) 546-3415
発行年月	平成 30 年 11 月

