

消 防 年 報

平成28年(2016年)版



広島市消防局

THE HIROSHIMA CITY FIRE SERVICES BUREAU

利 用 上 の 注 意

- 1 本書において「年」とあるのは暦年（1月～12月）を表わし、「年度」とあるのは会計年度（4月～翌年3月）で、「○年△月末」とあるのは調査年月を表わしており、平成元年中の統計は、昭和64年1月1日から同月7日までを含んだものである。
- 2 統計図及び統計表の数値は、原則として小数点以下第二位を四捨五入しているため、総比率が100%とならない場合がある。
- 3 当消防局は、平成19年4月1日から、隣接する消防組合に加入していた安芸区及び佐伯区湯来地区の消防事務を直轄するとともに、安芸郡海田町・坂町・熊野町、山県郡安芸太田町及び廿日市市吉和地区の消防事務（消防団に関する事務並びに消防水利施設の設置、維持及び管理に関する事務を除く）を受託している。

目 次

概 要

広島市の管内情勢.....	1
広島消防のあゆみ(概要).....	3
消防局の組織.....	7
消防団の組織.....	8
消防職員.....	9
消防予算.....	10
消防航空隊.....	11
救急救命士養成所.....	12
広島市総合防災センター.....	13
消防音楽隊.....	14
応援協定・業務協定.....	15

災害の概況と推移

火災.....	17
救助.....	19
救急.....	20

統計資料

第1表 消防予算及び決算.....	23
第2表 消防費財源内訳.....	24
第3表 平成28年度消防費決算.....	24
第4表 市予算・決算と消防予算・決算の 比較.....	24
第5表 消防庁舎等の現況.....	25
第6表 職員の年齢・勤続年数.....	26
第7表 消防吏員採用試験状況.....	27
第8表 火災予防条例等に基づく各種届出 事務処理状況.....	28
第9表 特殊対象物状況.....	29
第10表 特殊対象物査察状況及び危険物 製造所等査察状況.....	33
第11表 違反処理状況.....	33
第12表 危険物施設状況.....	33

第13表 高圧ガス施設状況.....	34
第14表 火薬類施設状況.....	35
第15表 高圧ガス・火薬類事務処理状況.....	36
第16表 高圧ガス・火薬施設査察状況.....	37
第17表 各種講習会実施状況.....	38
第18表 広報・広聴活動実施状況.....	39
第19表 火災概況.....	41
第20表 救助活動状況.....	43
第21表 救助出動人員.....	43
第22表 消防水利の現況.....	44
第23表 消防航空隊活動状況.....	45
第24表 内容別119番受信状況.....	47
第25表 通信指令業務処理状況.....	47
第26表 応急手当普及啓発実施状況.....	48
第27表 救急出動状況.....	49
第28表 救急隊別出動件数・平均所要時間・ 特定行為件数.....	51
第29表 消防車両等の配置状況.....	53
第30表 消防団員数・装備・車庫等の状況.....	55
第31表 消防団員の年報酬・出務報酬.....	62
第32表 消防団員の年齢.....	62
第33表 消防団員の在職年数.....	62

概 要



広島市の管内情勢

広島市は、中国山地を背にし、前面を瀬戸内に接する広島県南西部に位置している。

標高 600m の山岳を中心とする山地部が、東、西、北の三方から平地を囲んでおり、平地部は、太田川の河口デルタをはじめ、各河川に沿って形成されている低地、台地などからなり、デルタ市街地は、6本の河川が分脈して広島湾に注いでいる。

昭和 46 年以降、周辺町村との合併によって市域面積が 906.53km² に拡大した。

当消防局は、海田地区消防組合及び山県西部消防組合の解散に伴い、平成 19 年 4 月 1 日から安芸区及び佐伯区湯来地区の消防事務を直轄するとともに、安芸郡海田町・坂町・熊野町、山県郡安芸太田町及び廿日市市吉和地区の消防事務を受託しており、北は山口県・島根県、南は呉市・東広島市に面し、現在、管内面積は約 1,457 km² となっている。



単位:k m²、世帯、人、件

局署別	署所数	面積	世帯数	人口	消防 吏員	消防吏員 1人当たり			消防ポンプ車 1台当たり			28年中 の火災 件数	28年中の 救急出動 件数
						面積	世帯数	人口	面積	世帯数	人口		
総数	8署 31出張所	1,457.18	588,982	1,267,410	1,317	1.11	447	962	18.68	7,551	16,249	299	57,978
消防局	—	—	—	—	126	—	—	—	—	—	—	—	84
中消防署	1署 3出張所	15.32	74,735	131,839	135	0.11	554	977	3.06	14,947	26,368	47	9,388
東消防署	1署 3出張所	39.42	55,650	121,023	126	0.31	442	961	4.38	6,183	13,447	14	6,006
南消防署	1署 6出張所	26.30	69,423	141,743	172	0.15	404	824	2.02	5,340	10,903	23	8,549
西消防署	1署 4出張所	35.61	93,051	190,020	149	0.24	625	1,275	3.56	9,305	19,002	46	9,398
安佐南 消防署	1署 3出張所	117.24	102,473	242,394	140	0.84	732	1,731	13.03	11,386	26,933	60	7,906
安佐北 消防署	1署 5出張所	840.74	68,928	154,521	181	4.64	381	854	64.67	5,302	11,886	52	5,549
安芸 消防署	1署 4出張所	157.32	64,671	147,655	149	1.06	434	991	15.73	6,467	14,766	29	5,619
佐伯 消防署	1署 3出張所	225.22	60,051	138,215	139	1.62	432	994	25.02	6,672	15,357	28	5,479

備考

- 1 面積は、平成28年10月1日現在の国土交通省国土地理院「全国都道府県市町村別面積調」である。なお、小数点第三位の四捨五入の関係により、総面積と各消防署の面積の合計が合致しない場合がある。
- 2 人口、世帯数は、平成29年3月末現在の住民基本台帳登録人口(外国人含む。)である。
- 3 消防吏員は、平成28年4月1日現在の実員である。
- 4 平成28年中の救急出動件数のうち、消防局分は消防航空隊の件数である。

広島消防のあゆみ(概要)

西暦	年号年月	記 事
1692	元禄 5年	「火事の定」を制定、4組の消防組が組織された。
1894	明治 27年	勅令「消防組規則」の公布により、従来の消防組を統合して広島市消防組と改称、4部に分けて配置された。
1924	大正 13年 4月	東・西各警察署長の指揮に属する東・西2班の常備消防部が設けられた。
1939	昭和 14年 1月	警防団令の公布により、消防組は警護団と統合して新しく消防団を組織することとなった。
1943	昭和 18年 1月	特設消防署設置規程の一部改正により、官設消防署として東・西の2消防署、定員447名をもって発足した。
1945	昭和 20年 8月	原子爆弾の攻撃を受け、消防の機能も壊滅状態となった。
1946	昭和 21年 3月	東・西2消防署を統合し、広島消防署として発足した。
1947	昭和 22年 5月	消防団令の公布施行により、従来の警防団を廃止し、広島市消防団(27個分団、1,111名)として発足した。
1948	昭和 23年 3月	消防組織法の施行により、広島市消防局(2課1消防署)を設置し、自治体消防として発足した。
1951	昭和 26年 4月	広島市消防署を東・西消防署として発足し、消防分隊(10か所)を5地区隊に改めた。
1957	昭和 32年 12月	西消防署(現在の中消防署)に救急隊を新設し、救急業務を開始した。
1960	昭和 35年 4月	広島市中消防署を新設し、局警防課所属救急隊を中消防署に配置替えし、宇品分隊港分遣所を廃止した。これにより1局1室3課(9係)、3署(各3係)となった。
1961	昭和 36年 7月	広島市消防局に音楽隊を設置した。
1967	昭和 42年 1月	中消防署白島出張所に特別消防隊「レンジャー隊」を新設した。
	〃 4月	三篠町三丁目で発生した火災の消火作業中、アセチレンガスボンベが爆発。消防職員2名が殉職した。
1968	昭和 43年 4月	東消防署戸坂出張所を新設した。これにより1局1室3課(12係)、3署(各3係)9出張所となった。
1969	昭和 44年 4月	東消防署仁保出張所を新設した。これにより1局1室3課(12係)、3署(各3係)10出張所となった。
1970	昭和 45年 1月	祇園町の消防事務を受託したことにより祇園消防署(3係2部隊)を新設した。
	〃 4月	局企画室を企画課に改め、機械課を新設し、警防課に救急防災係を新設し、署の副長を副署長とし、署に予防課と警防課を新設した。これにより1局5課(13係)、3署2課(5係)、1署(3係)となった。
1971	昭和 46年 4月	沼田町の合併に伴い、沼田町消防団を広島市消防団西支部に編入した。(定員1,445人)
	〃 5月	安佐町の合併に伴い、安佐町消防団を広島市消防団西支部に編入した。(定員1,697人)
	〃 8月	祇園消防署に沼田出張所と安佐出張所を新設した。これにより1局5課(14係)、4署(各2課5係)、12出張所となった。
1972	昭和 47年 1月	安芸町の消防事務を受託したことにより、東消防署安芸出張所を新設した。
	〃 2月	西消防署己斐出張所を新設した。これにより1局5課(14係)、4署(各2課5係)、14出張所となった。(定員570人)
	〃 4月	可部町の合併に伴い、可部消防署(3係2分隊1救急分隊)を新設した。これにより1局5課(14係)、5署(4署(各2課5係)、1署(3係))、14出張所となった。(定員611人)
	〃 8月	可部町の合併に伴い、可部町消防団を広島市消防団西支部に編入した。併せて、宇品支部を南支部に改称した。(定員1,969人)
	〃 8月	消防事務を受託していた祇園町が広島市に合併した。
	〃 8月	祇園町の合併に伴い、祇園町消防団を広島市消防団西支部に編入した。(定員2,132人)
1973	昭和 48年 3月	安古市町・佐東町・高陽町の合併に伴い、三町で設立していた安佐地区消防組合消防本部を佐東消防署に、祇園消防署を祇園分署に改めた。これにより1局5課(14係)、4署(各2課5係)、1署(4係)、1分署(3係)、14出張所となった。(定員653人)
	〃 3月	瀬野川町の合併に伴い、従来海田地区消防組合に加入していた瀬野川町を広島市瀬野川町として、海田地区消防組合に引き続き加入した。

西暦	年号年月	記 事
1973	昭和 48 年 4 月	安古市町・佐東町・高陽町の合併に伴い、三町の各消防団を広島市消防団西支部に、瀬野川町の合併に伴い、瀬野川町消防団を広島市消防団東支部にそれぞれ編入した。(定員 2,931 人)
	〃 10 月	局に総務部と警防部の2部を新設し、企画課と総務課の2課を総務部に、警防課、救急防災課、予防課及び機械課の4課を警防部に編入した。
	〃 10 月	白木町の合併に伴い、可部消防署白木出張所を新設した。これにより1局2部6課(16係)、4署(各2課5係)、1署(4係)及び1分署(3係)、16出張所となった。(定員 713 人)
		広島市消防団本部を広島市消防団本部事務局に改め、安佐南支部、安佐北支部の2支部を新設した。これにより6支部となった。
		白木町の合併に伴い、白木町消防団を広島市消防団安佐北支部に編入した。(定員 3,121 人)
1974	昭和 49 年 6 月	消防局、中消防署新庁舎が広島市大手町 5 丁目 20 番 12 号に完成した。(敷地面積 2,127.43 m ² 、鉄骨鉄筋コンクリート造、地上 7 階、建築延面積 4,520.01 m ²)
	〃 11 月	消防事務を受託していた安芸町及び阿戸町(旧熊野跡村)の合併に伴い、安芸町は従来どおりの体制とし、阿戸町は広島市阿戸町として、合併前から加入していた海田地区消防組合に引き続き加入した。
		安芸町及び阿戸町の合併に伴い、各町消防団を広島市消防団東支部に編入した。(定員 3,305 人)
1975	昭和 50 年 3 月	矢野町及び船越町の合併に伴い、広島市矢野町及び広島市船越町として、合併前から加入していた海田地区消防組合に引き続き加入した。
		矢野町及び船越町の合併に伴い、各町消防団を広島市消防団東支部に編入した。(定員 3,519 人)
1976	昭和 51 年 4 月	高田郡向原町から救急業務を受託した。
1978	昭和 53 年 7 月	可部消防署を移転した。
	〃 8 月	中消防署基町出張所を新設し、中消防署より 41m 級はしご車の配置替えをした。
1979	昭和 54 年 9 月	可部消防署高陽出張所を高陽ニュータウンに移転した。
	〃 12 月	水上消防署(2課5係)を新設し、消防艇「ひろしま」、救助艇「はと」を配置した。これにより1局2部9課23係、3署(各2課6係)、3署(各2課5係)及び1分署、18出張所57分隊となった。
1980	昭和 55 年 4 月	広島市が全国 10 番目の政令指定都市となった。これに伴い、東消防署を南消防署に、佐東消防署を安佐南消防署に、可部消防署を安佐北消防署に改称し、祇園分署を出張所に、消防隊の分隊制を小隊に改めた。
		消防団体制を強化するため、1区1消防団組織に改組し、7消防団制とした。
	〃 11 月	西部の防災拠点として井口出張所を新設した。
1981	昭和 56 年 10 月	南消防署東本浦出張所を新設した。これにより1局2部8課1室6署21出張所となった。
1982	昭和 57 年 10 月	尾長出張所を廃止し、東消防署(2課5係)を新設した。これにより1局2部8課1室7署20出張所(34消防隊、6救助隊、23救急隊)となった。(定員 966 人)
1983	昭和 58 年 4 月	防災知識の普及向上を図るとともに、災害時の応急活動拠点とするため、広島市総合防災センターを新設した。
1985	昭和 60 年 3 月	五日市町の合併に伴い、旧五日市町消防署を佐伯消防署と改称し、3月20日に開署した。これにより、組織は、1局2部7課1室8署21出張所(38消防隊、7救助隊、25救急隊)となった。(定員 1,061 人)
		五日市町の合併に伴い、五日市町消防団を広島市佐伯消防団(5分団)に改め、8消防団80分団となった。(定員 2,885 人)
1986	昭和 61 年 4 月	国際消防救助隊(IRT)に、救助隊員 40 名を登録した。
	〃 5 月	第 14 回アジア消防長協会総会が、広島市厚生年金会館において、外国会員等 80 名(19か国1地域)、国内会員等 1,016 名が出席して開催された(5/29)。
	〃 10 月	佐伯消防署を移転建設し、旧佐伯消防署を海老園出張所に改めた。これにより、1局2部7課1室8署22出張所(38消防隊、7救助隊、25救急隊)となった。(定員 1,061 人)
1987	昭和 62 年 6 月	消防防災無線通信施設(全システム)を開局した。
	〃 10 月	県内の広域消防応援体制を確立するため、県内の全市町村(86市町村)及び全消防組

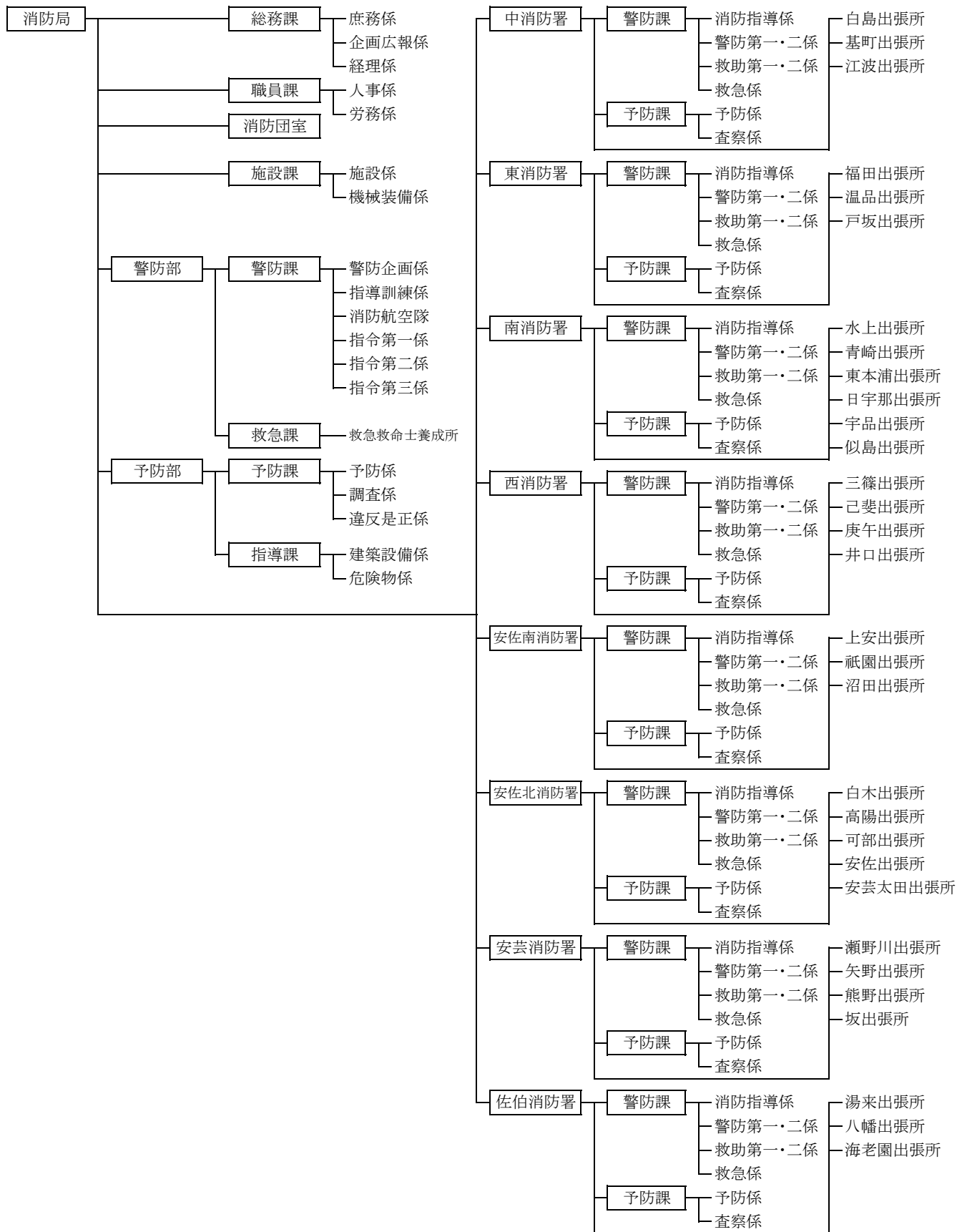
西暦	年号年月	記 事
		合(12組合)による「広島県内広域消防相互応援協定」を締結した。
1989	平成元年 4月	県内の高速道路における災害発生に対する消防応援体制を確立するため、高速道路インターチェンジが存在する市町(2市町)及び消防組合(5組合)による「広島県内高速道路消防相互応援協定」を締結した。
1990	平成2年 3月	消防通信指令管制システムを開局した。
	平成2年 3月	広島県内の広域航空消防体制を確立するため、広島市と広島県内全市町村(85市町村)との間で「広島県内航空消防応援協定」を締結した。
	〃 7月	消防ヘリコプター及び消防航空隊基地の整備を完了した。
	〃 7月	フィリピンルソン島で発生した地震(M7.7)に際し、「国際緊急援助隊の派遣に関する法律」に基づく自治省消防庁長官からの派遣要請を受け、本市国際消防救助隊員(4名)を現地に派遣した。
1991	平成3年 4月	東消防署福田出張所を新設した。これにより1局2部7課1室8署23出張所となった。(39消防隊、7救助隊、25救急隊)
1992	平成4年 4月	施設課装備係、整備係を統合して機械装備係とし、警防部に救急救助課を新設した。また、南消防署仁保出張所を日宇那出張所に改称した。これにより、1局2部8課1室8署23出張所となった。
	〃 7月	救急救命士(2名)による高度救急業務を開始した。
1993	平成5年 9月	警防部に救急救命士養成所を新設した。これにより、1局2部8課1室1所8消防署23出張所となった。(定員1,103人)
1994	平成6年 4月	局に予防部を新設し、警防部予防課及び指導課を予防部に移管した。これにより、1局3部8課1室1所8消防署23出張所となった。
1995	平成7年 4月	防災対策室を部相当に格上した。これにより、1局3部1室8課1所8消防署23出張所となった。
1996	平成8年 3月	高田郡向原町の常備消防化(H8.4)に伴い、救急受託業務(S51.4～H8.3)を終了した。
	〃 4月	防災対策室を廃止し、局に防災部を新設し、同部に計画課及び防災課を新設した。これにより、1局4部10課1所8消防署23出張所となった。
	〃 4月	署警防課に指導係、救助係、救急係を新設し、4係とした。中、南、西、安佐南及び安佐北消防署の第2小隊を廃止し、小隊を警防隊と改称した。中、東、南、西、安佐南、安佐北及び佐伯消防署に指揮調査隊を新設した。
1997	平成9年 4月	総務課管理係を廃止し、企画係を新設、消防団係を消防団室とし総務課の課内室とした。また、職員課厚生係を廃止し、労務係を新設した。これにより、1局4部10課1所1室8消防署23出張所となった。
	〃 11月	似島出張所を移転した。
1998	平成10年 4月	総務部を廃止し、通信指令課を警防部から防災部に移管し、警防部を警防課と救急課の2課体制とした。また署庶務係を消防指導係に統合した。これにより1部1課17係を廃止し、1局3部10課1室8消防署23出張所となった。
1999	平成11年 4月	防災部計画課を同防災課に統合(計画係と防災係の2係制に移行)した。これにより、1局3部9課1室8消防署23出張所となった。
2000	平成12年 3月	西消防署を建て替えた。
	〃 4月	通信指令課を防災部から警防部へ移管し、防災部防災課を廃止し、担当課長制とした。通信指令課情報通信係を廃止し、防災部に情報係を新設した。また、警防課警防係、救助係を廃止し、警防企画係、指導訓練係を新設した。これにより、1局3部8課1室8消防署23出張所となった。
	〃 4月	救急救命士養成所を西消防署内に開設された救急教育センター内に移設した。
2001	平成13年 4月	水上消防署を出張所に改め、南消防署に統合した。これにより、1局3部8課1室7消防署24出張所となった。
	〃 8月	西消防署三篠出張所を建て替えた。

西暦	年号年月	記 事
2002	平成 14 年 5 月	新たに国からテロ対応資器材の貸与を受け、救助隊に配備した。
	〃 8 月	安佐北区可部町大字綾ヶ谷において、大毛字川左岸の道路が崩壊。警戒巡視中の消防団員 2 名が大毛字川に転落し、殉職した。
2003	平成 15 年 4 月	広島圏域メディカルコントロール協議会を設立し、医師の包括的指示下での「指示なし除細動」を開始した。
2004	〃 10 月	新消防通信指令管制システムの仮運用を開始した。
	平成 16 年 4 月	警防部通信指令課を同警防課に統合(警防企画係、指導訓練係、調査係、消防航空隊、指令第一係、指令第二係)した。これにより、1 局 3 部 7 課 1 室 7 消防署 24 出張所となった。また、中、南、西、安佐北消防署の救急第一係、救急第二係を廃止し、救急係を新設した。
		新消防通信指令管制システムの本格運用を開始した。
	〃 9 月	「気管内挿管」が可能な救急救命士の運用を開始した。
2005	平成 17 年 2 月	西署庚午出張所を建て替えた。
	〃 4 月	防災部を廃止し、危機管理部を新設した。
2006	平成 18 年 3 月	湯来町の合併に伴い、湯来町消防団を広島市佐伯消防団に編入した。
	〃 4 月	広島市総合防災センターで行っていた、市有施設の消防用設備等点検業務を廃止し、併せて業務課を廃止した。
	〃 9 月	消防ヘリコプターを、ヘリコプターテレビ電送システムを装備した機体に更新整備した。
	〃 10 月	安佐北区安佐町大字小河内において、豪雨による警戒巡視及び応急工作支援に消防団員が出動中、増水した河川に車両ごと転落。消防団員 1 名が殉職した。
	〃 10 月	南消防署宇品出張所を建て替えた。
2007	平成 19 年 3 月	海田地区消防組合及び山県西部消防組合を解散した。
	〃 4 月	安芸区及び佐伯区湯来地区の消防事務を直轄するとともに、安芸郡海田町・坂町・熊野町及び山県郡安芸太田町、廿日市市吉和地区の消防事務を受託した。(定員 1,297 人)
2008	平成 20 年 4 月	危機管理部の担当課長制を廃止し、「危機管理課」と「防災課」を新設した。(定員 1,354 人)
		中消防署救助隊を特殊災害等に対応できる「特別高度救助隊」とし、運用開始した。
2009	平成 21 年 4 月	警防部警防課指令第三係を新設し、二交替制勤務から三交替制勤務とした。
	〃 7 月	南消防署を建て替えた。
2010	平成 22 年 4 月	危機発生時の初動対処をはじめ、危機対応全般について指導及び調整を行う危機管理監を設置した。
	〃 11 月	安佐北消防署可部出張所を新設した。これにより 1 局 3 部 9 課 1 室 8 消防署 31 出張所となった。
2011	平成 23 年 3 月	広島市救急画像伝送システムの運用を開始した。
2012	平成 24 年 12 月	防災行政無線(同報系)を更新整備した。
2013	平成 25 年 3 月	安佐南消防署を建て替えた。
	〃 12 月	防災行政無線(移動系)を更新整備した。
2014	平成 26 年 5 月	消防航空隊基地を移転、建て替えた。
	〃 6 月	「心肺機能停止前の重症傷病者に対する静脈路の確保及び輸液並びに低血糖発作症例へのブドウ糖溶液の投与」が可能な救急救命士の運用を開始した。
	〃 8 月	安佐北区可部東六丁目の土砂災害現場で救助活動中、土石流が発生。消防職員 1 名が殉職した。
2015	平成 27 年 3 月	中消防署江波出張所を建て替えた。
	〃 4 月	広島市全体の組織を挙げた危機管理体制の構築を図るため、消防局にあった危機管理部門を市長事務部局に移管した。これにより、1 局 2 部 7 課 1 室 8 消防署 31 出張所となった。
2016	平成 28 年 4 月	総務課企画係、警防課調査係を廃止し、新たに総務課企画広報係、予防課調査係を新設した。
		消防救急デジタル無線の運用を開始した。

消防局の組織

組織体制は、1局2部7課1室8消防署31出張所で、各署の第一線に指揮調査隊8隊、警防隊37隊、救助隊8隊、救急隊34隊を配備し、市民生活の安全を確保している。

(平成28年4月1日現在)



消防団の組織

消防団は、1 行政区 1 消防団を基本に整備し、現在 8 消防団、84 分団、団員 2,753 人(定員)で組織している。

消防団は、郷土愛護と奉仕の精神に基づいて活発な活動を展開している。

平成 28 年度は、水火災等の防ぎよ活動をはじめとして、火災予防広報や各種の訓練に延べ 61,171 人が従事し、地域防災に重要な役割を果たしている。



◀ 広島市消防団マスコットキャラクター『ひろピー』 ▶

1 消防団の組織人員(定員)

団 長	8 人
副 団 長	17 人
分 団 長	93 人
副分団長	186 人
部 長	297 人
班 長	410 人
団 員	1,742 人
計	2,753 人

(平成 28 年 4 月 1 日現在)

2 消防団員の組織

中 消 防 団	事務局	9 分団
東 消 防 団	事務局	8 分団
南 消 防 団	事務局	12 分団
西 消 防 団	事務局	8 分団
安佐南消防団	事務局	12 分団
安佐北消防団	事務局	17 分団
安芸消防団	事務局	9 分団
佐伯消防団	事務局	9 分団
計		84 分団

消防団活動状況

単位:人

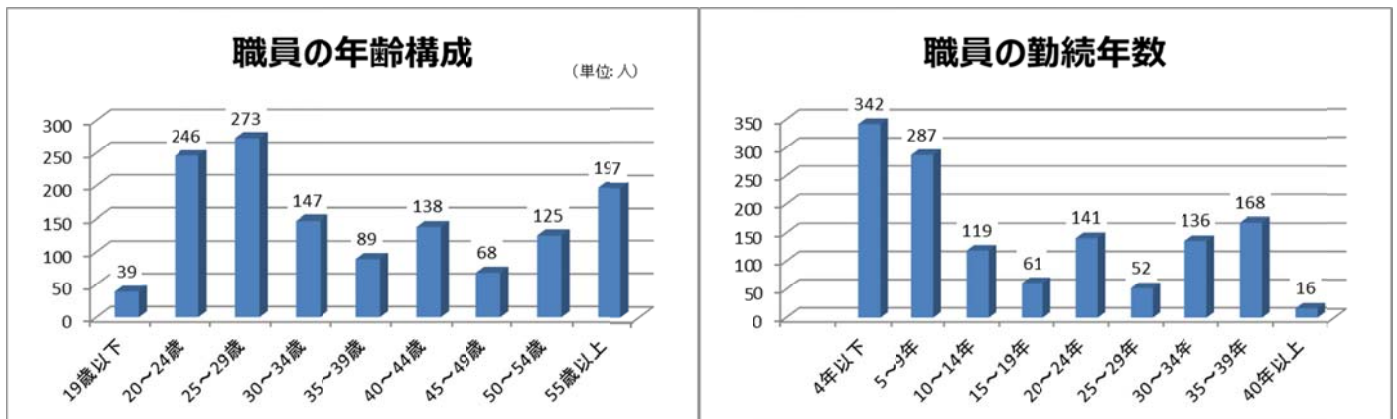
(平成 28 年度)

区 分	総 数	火 災	水災等	訓 練	広 報	年末警戒	その他
延べ出動人員	61,171	1,459	1,807	32,342	2,665	4,180	18,718

※ 消防事務受託市町(安芸郡海田町・坂町・熊野町、山県郡安芸太田町及び廿日市市吉和地域)の消防団については、広島市への委託事務から除かれている。

消防職員

平成 28 年 4 月 1 日時点の消防職員数は 1,322 人となっており、災害の予防、防ぎよ、救急・救助活動等の消防業務に従事している。



階級別職員数

単位: 人

(平成 28 年 4 月 1 日現在)

階級別	総数	消防吏員										消防吏員 以外の職員
		司監	正監	監	司令長	司令	司令補	士長	副士長	士		
実員	1,322	1,317	1	7	5	54	239	293	373	1	344	5

消防予算

平成28年度の消防費当初予算は、141億3,681万3千円(対前年度費15.7%減)で、一般会計予算の2.4%を占めている。補正等の後の最終予算は142億266万7千円である。

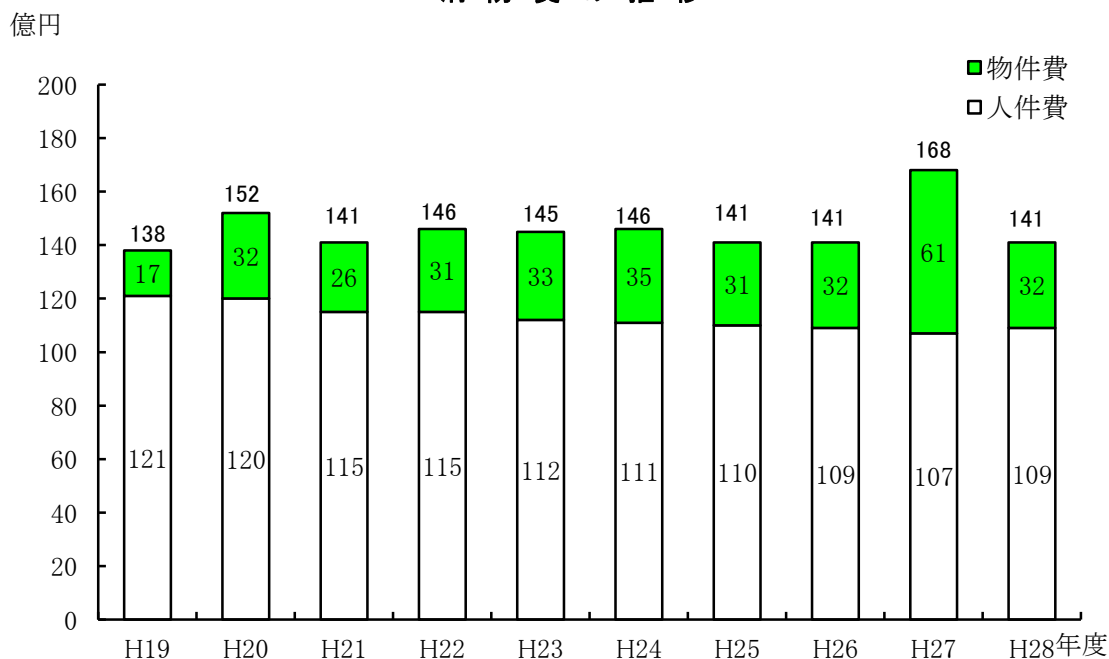
本市では、「災害に強いまちづくりの推進」を施策として掲げ、市民生活の安全を確保していくための各種事業に取り組んでいる。

平成28年度の主要事業としては、西風新都地区消防出張所の建設、消防団の活性化事業、消防団車庫の建替など各種事業を計画的に取り組んだ。

一般会計予算と消防予算

区 分		平成28年度当初予算額	平成27年度当初予算額	増 減	伸 率
一般会計予算 (A)		5,989億8,953万6千円	6,067億3,901万7千円	△77億4,948万1千円	△1.3%
消防予算 (B)		141億3,681万3千円	167億7,712万7千円	△26億4,031万4千円	△15.7%
比率	(B)/(A)×100	2.4%	2.8%	—	—
消防費	常備消防費	118億6,175万1千円	118億21万4千円	6,153万7千円	0.5%
	非常備消防費	4億9,301万6千円	4億5,549万9千円	3,751万7千円	8.2%
	消防施設費	17億8,204万6千円	45億2,141万4千円	△27億3,936万8千円	△60.6%

消防費の推移



消防航空隊

平成元年度に消防ヘリコプター「ひろしま」を導入するとともに消防航空隊基地を整備し、平成2年4月に消防航空隊を創設した。

この「ひろしま」は、大規模特殊災害時等における広域航空消防体制を確立するため、広島県内航空消防応援協定(平成2年3月7日締結)に基づき、広島県内全市町と共同で利用している。

1 組織(平成28年4月1日現在)

消防局—警防部—警防課—消防航空隊

消防航空担当課長 1名、消防航空隊長1名(操縦士兼務)
副隊長 2名(整備士兼務 1名、救助隊員兼務 1名)
操縦士 2名、整備士 2名、救助隊員 2名

2 運航時間

通年日中(原則、日の出から日没まで)

3 性能・諸元

機 体	登録記号	JA05HC
	機名	ひろしま
	製造会社	ユーロコプター・フランス
	型式	AS365N3 型ドーファンII
	全長	13.68m(主回転翼を含む。)
	全幅	11.94m(主回転翼を含む。)
	全高	3.97m
	全備重量	4,300kg
自 重	自重	2,840kg(装備品を含む。)
	座席数	13名(乗務員を含む。)
性 能	最大速度	324km/h
	巡航速度	276km/h
	航続時間	4時間
	航続距離	850km
燃 料	燃料	JET A-1
	タンク容量	1,135ℓ(使用可能量)
エ ン ジ ン	製造会社	ターボメカ社・フランス
	型式	アリエル 2C
	出力	851馬力×2基



《被災地での捜索活動》



《医療機関と連携した救急活動》

4 平成28年運航状況

区分	総数	災害	防災訓練等	航空隊業務			消防広報 その他
				自隊訓練	航空調査	点検整備	
件数	403	168	66	95	23	34	17
時間	247:48	90:12	43:44	71:29	16:02	13:57	12:24

救急救命士養成所

平成3年8月、救急救命士法が施行され、救急隊員による高度な救急処置が可能となったことから、広島市では救急高度化体制を早期に確立するため、高規格救急車の整備と並行して救急救命士の養成を目的として、平成5年9月1日に本市単独で救急救命士養成所(市役所北庁舎別館内)を開設した。

その後、平成12年4月1日、西消防署内に「救急教育センター」が開設されたことに伴い、同センター内に移設した。

1 救急救命士養成課程(毎年8月下旬から翌年3月上旬までの8ヶ月間の年1期)

- (1) 学生数 35名(他都市職員を含む)
- (2) カリキュラム 講 義:専門基礎分野(6単位)、専門分野(18単位)
臨地実習:シミュレーション実習、臨床実習等(9単位)

受講者状況

単位:人

年度	広島市	広島市以外		合 計
		県内	県外	
平成28年度	14	11	10	35
総数(平成5~28年度)	353	293	265	911

2 救急救命士の処置拡大追加講習

(1) 受講対象者

薬剤投与認定救命士に「心肺停止前の静脈路確保及び輸液、低血糖発作症例へのブドウ糖溶液の投与」の資格取得のための追加講習を実施した。

(2) 実施日

平成28年5月10日~5月20日

(3) カリキュラム

講義及び実習:8時限×4日間×2回 (1時限:50分)

受講者状況

単位:人

年度	広島市	広島市以外	合 計
平成28年度	40	40	80

3 その他の研修

(1) 就業前研修

救急救命士の業務開始にあたり、救急救命処置に関する知識・技能の維持、向上及び医師等医療関係者との連携強化を図り、円滑な指示体制を確立することを目的として実施している。

(2) 就業後研修

救急救命士の生涯教育として救急救命処置に関する知識・技能の維持、向上及び医師等医療関係者との連携強化を目的として実施している。

広島市総合防災センター

広島市総合防災センターは、防災に関する知識及び技術の向上並びに防災意識の高揚を図るとともに、災害発生時の応急活動の拠点とするため、昭和 58 年 4 月、安佐北区高陽町(現在の倉掛二丁目)に設置された。

当センターは、体験を基本とする防災学習を推進しており、平成 5 年 10 月からは、就寝時の災害を想定した宿泊研修を全国に先駆けて実施し、実効性の高い研修として高い評価を得ている。

平成 28 年度は、自主防災組織や少年消防クラブ等の育成指導、防火管理者や危険物保安監督者等を対象とした研修等を実施するとともに、大規模災害時における食料、生活必需品の集中備蓄を行っている。



広島市総合防災センター利用状況

単位:回、人

平成 28 年度

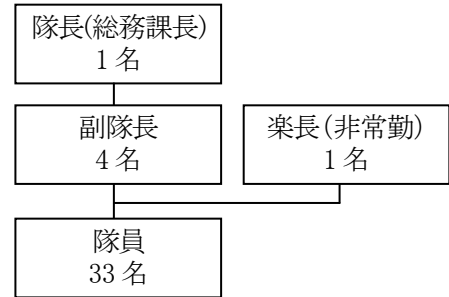
区 分	総 数		第 1 四半期		第 2 四半期		第 3 四半期		第 4 四半期	
	回数	人数	回数	人数	回数	人数	回数	人数	回数	人数
総 数	761	19,209	274	4,680	207	6,571	149	4,299	131	3,659
市民研修	204	6,185	30	837	53	1,528	62	1,790	59	2,030
自主防災組織研修	64	1,583	9	261	22	629	15	334	18	359
少年消防クラブ研修	13	672	4	249	3	140	3	214	3	69
少年消防クラブ員宿泊研修	1	38	0	0	1	38	0	0	0	0
子ども等研修	94	3,380	11	223	19	615	32	1,071	32	1,471
その他の研修	32	512	6	104	8	106	12	171	6	131
防災に関する講習等	29	1,812	5	409	8	491	11	540	5	372
防火管理資格講習	15	1,380	4	363	4	385	3	290	4	342
甲 乙 種										
再講習	4	151	1	46	1	41	1	34	1	30
防火管理者等専科講習	2	77	0	0	0	0	2	77	0	0
危険物保安監督者等研修会	8	204	0	0	3	65	5	139	0	0
施設管理	389	7,734	199	2,090	110	3,666	38	1,173	42	805
視 察 ・ 見 学	42	283	8	49	11	55	10	82	13	97
施 設 利 用	347	7,451	191	2,041	99	3,611	28	1,091	29	708
市職員研修	4	262	4	262	0	0	0	0	0	0
新規採用職員研修	4	262	4	262	0	0	0	0	0	0
事業所研修	113	2,322	31	865	28	580	34	607	20	270
半 日	49	943	9	269	10	286	17	277	13	111
訓 練 実 務	24	443	6	123	8	140	7	133	3	47
1 日	28	708	14	431	5	51	7	136	2	90
宿 泊	12	228	2	42	5	103	3	61	2	22
資格講習	22	894	5	217	8	306	4	189	5	182
防火対象物点検										
資格者講習	1	34	1	34	0	0	0	0	0	0
本講習										
再講習	1	55	0	0	1	55	0	0	0	0
自衛消防										
業務講習	12	534	3	127	3	137	3	139	3	131
新規講習										
再講習	6	232	1	56	2	75	1	50	2	51
防災管理点検										
資格者講習	1	24	0	0	1	24	0	0	0	0
新規講習										
再講習	1	15	0	0	1	15	0	0	0	0

消防音楽隊



昭和36年に創設した音楽隊は、楽長、消防吏員21名及び嘱託職員17名(計39名)で編成している。主な活動としては、防災フェア等の消防広報活動に参加、平成26年度より自発的演奏会を各区で行い、演奏を通じて市民との融和を図るとともに、企画演出を充実させ、効果的な火災予防や防災意識の啓発に努めている。

これら音楽隊員は、現場活動等の傍ら、「市民に親しまれ、愛される音楽隊」をめざして、出演や演奏技術の向上に取り組んでいる。



音楽隊出演回数推移

単位:回

(過去5年間)

区分	平成24年度	平成25年度	平成26年度	平成27年度	平成28年度
総数	65	67	77	88	89
消防関係行事	26	30	28	28	29
市関係行事	35	33	39	45	44
国・県関係行事	-	-	-	-	-
自発的演奏会	-	-	10	14	15
その他	4	4	-	1	1

音楽隊出演内容推移

単位:回

(過去5年間)

区分	平成24年度	平成25年度	平成26年度	平成27年度	平成28年度
総数	85	93	95	119	109
コンサート	50	52	61	77	74
式典	26	30	25	28	25
パレード	7	7	7	11	8
ドリル	2	4	2	3	2

出演内容は、項目が重複している場合がある。

音楽隊月別出演状況

単位:回

(平成28年度)

区分	総数	4月	5月	6月	7月	8月	9月	10月	11月	12月	1月	2月	3月
総数	89	3	11	5	7	9	9	9	15	6	4	4	8
消防関係行事	29	1	3	1	4	3	2	3	4	1	2	1	4
市関係行事	46	1	7	3	3	5	5	5	9	4	1	-	1
国・県関係行事	-	-	-	-	-	-	-	-	-	-	-	-	-
自発的演奏会	14	1	1	1	1	1	1	-	2	1	1	3	2
その他	1	-	-	-	-	-	1	-	-	-	-	-	-

応援協定・業務協定

広島市では、広域的な災害や大規模な災害等に対応するため、県内のどの団体からも応援可能な「広島県内広域消防相互応援協定」を締結している。

[協定の特色]

- (1) 県内の全市町及び全消防組合が一本化した協定書に調印した。
- (2) 協定の実施区域は、県内全域とした。
- (3) 対象とする災害は、協定市町の応援を必要とするすべての災害とした。
- (4) 応援要請がない場合であっても、必要があると認められる場合は応援することができることとした。
- (5) 応援に要する経費は、原則として現地調達物資を除き、応援側が負担することとした。

また、当該協定の締結にあわせ、閉鎖的構造を有する高速道路における災害に対応するため、高速道路のインターチェンジが存在する市町及び消防組合で、「広島県内高速道路消防相互応援協定」を締結している。

さらに、広島県内の広域航空消防体制を確立するため、広島市が整備した消防ヘリコプターを活用した「広島県内航空消防応援協定」を広島市と広島県内全市町との間で締結している。

一方、災害対応に万全を期すためには、消防機関相互のみならず、他の公共機関との協力体制が必要であることから、広島県公安委員会等と業務協定等を締結し、各防災関係機関との連携強化を図っている。

協定等締結状況

協 定 先	協 定 内 容	協定年月日
広島県内市町・消防本部	広域消防相互応援協定	平成22年3月16日 (当初:昭和62年10月1日)
廿日市市、東広島市、備北地区消防組合、安芸高田市、北広島町、大竹市、福山地区消防組合、三原市、尾道市	高速道路消防相互応援協定	平成5年10月26日 (当初:昭和62年10月1日)
広島県内市町	航空消防応援協定	平成2年3月7日
広島県	防災ヘリコプター応援協定	平成8年7月11日
広島県公安委員会	消防業務協定	昭和37年6月11日
広島海上保安部	〃	平成19年3月30日 (当初:昭和43年7月1日)
広島ガス	〃	平成13年3月15日 (当初:昭和56年4月1日)
西日本高速道路株式会社中国支社	消防・救急業務覚書	平成19年3月27日 (当初:昭和58年3月17日)
広島県 (広島ヘリポート)	消防業務協定	平成24年11月15日

災害の概況と推移

火 災

平成 28 年中に広島市消防局管内で発生した火災は 299 件で、これにより 5 人の死者と 54 人の負傷者が発生した。また、損害額は合計で 4 億 9,048 万 8 千円、建物の焼損面積は 3,358 m²であった。

火災種別で見ると、「建物火災」が 187 件で約 6 割を占めており、その損害額は損害額全体の約 97%となっている。

区 分	年 別	平成 28 年	平成 27 年	増 減
	火 災 件 数 (件)		299	305
	建 物 火 災	187 (62.5%)	198 (64.9%)	△11
	林 野 火 災	5 (1.7%)	5 (1.6%)	0
	車 両 火 災	33 (11.0%)	19 (6.2%)	14
	船 舶 火 災	1 (0.3%)	0 (0.0%)	1
	そ の 他 の 火 災	73 (24.4%)	83 (27.2%)	△10
損 害 額 (千円)		490,488	448,839	41,649
建 物 焼 損 面 積 (m ²)		3,358	5,188	△1,830
林 野 焼 損 面 積 (a)		45	9	36
死 者 (人)		5	20	△15
負 傷 者 (人)		54	64	△10

過去 10 年間の火災件数等の推移

年 別	19 年	20 年	21 年	22 年	23 年	24 年	25 年	26 年	27 年	28 年
火 災 件 数	543	548	506	514	479	395	420	378	305	299
損 害 額 (10 万円)	8,176	10,158	8,140	6,003	5,163	4,940	7,898	6,359	4,488	4,905
建 物 焼 損 面 積 (m ²)	8,451	5,654	8,326	5,545	5,804	3,953	7,311	5,700	5,188	3,358
死 者 (人)	14	16	13	12	11	12	9	30	20	5
負 傷 者 (人)	84	96	65	62	55	60	50	65	64	54

注) 平成 19 年は、直轄・受託地区の 1～3 月分を含む。

平成 28 年中の火災を出火原因別にみると、「放火・放火の疑い」が 58 件（19.4%）で最も多く、次いで「たばこ」が 47 件（15.7%）、「こんろ」が 38 件（12.7%）となっている。

出火原因の推移をみると、「放火・放火の疑い」による火災は、昭和 61 年から平成 25 年まで 29 年連続で出火原因の第 1 位となっていたが、平成 26 年は出火原因の第 2 位となった。しかし、平成 27 年から「放火・放火の疑い」による火災が再び出火原因の第 1 位となっている。

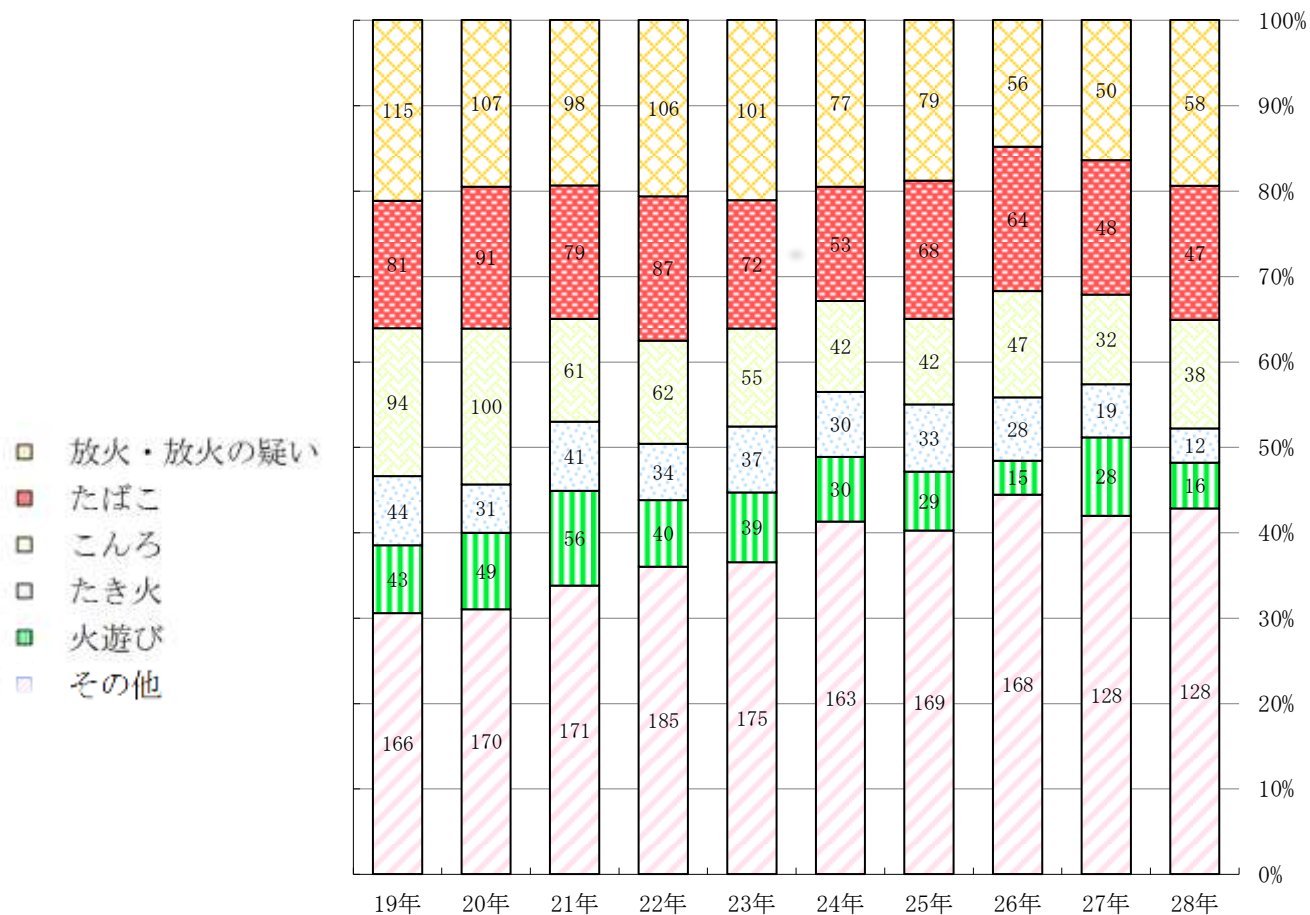
出火原因別火災件数

(平成 28 年)

区分	総数	放火・放火の疑い	たばこ	こんろ	火遊び	たき火	その他
件数	299	58	47	38	16	12	128
構成比	100%	19.4%	15.7%	12.7%	5.4%	4.0%	42.8%

過去 10 年間の火災原因の構成比

単位: 件



注) 平成 19 年は、直轄・受託地区の 1~3 月分を含む。

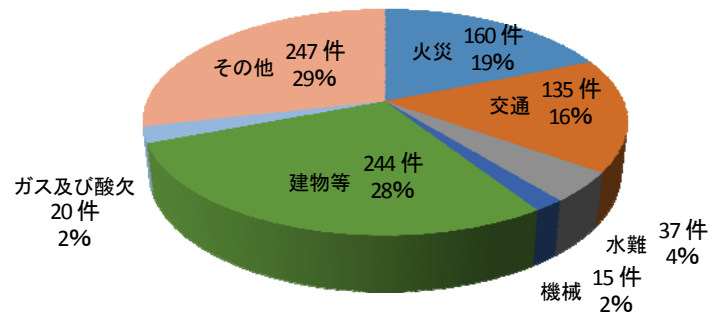
救 助

平成 28 年中の広島市消防局管内の救助件数は、858 件で、前年の 884 件と比較して 26 件の減少となった。

件数の内訳は、建物内への閉じ込めなどが該当する「建物等による事故」が 244 件で、全体の 28%を占め、続いて「火災」が 160 件(19%)、「交通事故」が 135 件(16%)となっている。

過去 10 年間の推移をみると、「建物等による事故」は増加傾向にあるのに対し、「火災」及び「交通事故」は減少傾向にある。

平成28年中の救助件数



過去 10 年間の救助件数の推移

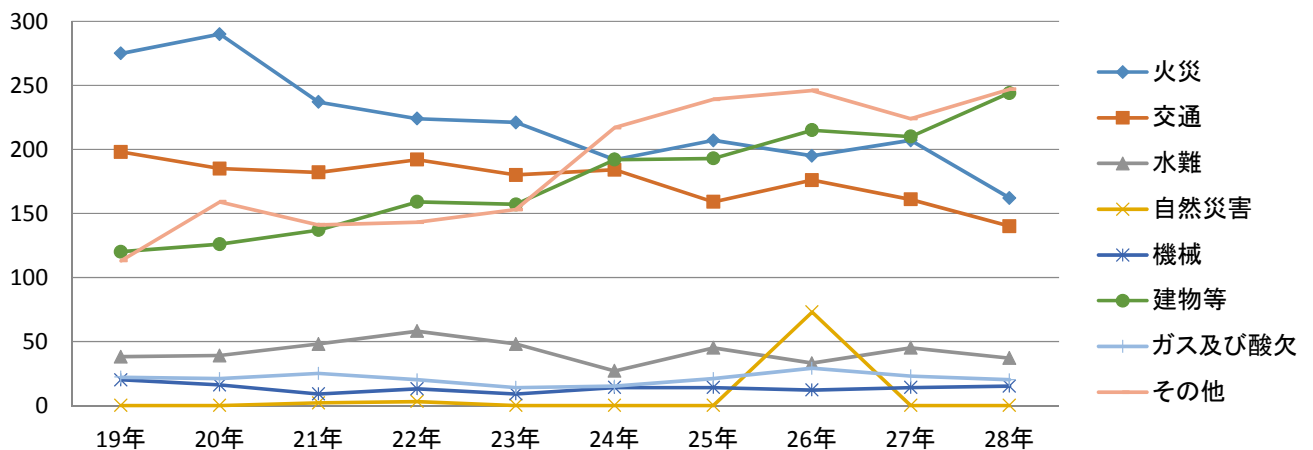
単位:件

区分	年別	平成 19 年	20 年	21 年	22 年	23 年	24 年	25 年	26 年	27 年	28 年
内 訳	救 助 件 数	786 (100)	836 (106)	781 (99)	812 (103)	782 (99)	841 (107)	878 (112)	979 (125)	884 (112)	858 (109)
	火 災	275 (100)	290 (105)	237 (86)	224 (81)	221 (80)	192 (70)	207 (75)	195 (71)	207 (75)	160 (58)
	交 通 事 故	198 (100)	185 (93)	182 (92)	192 (97)	180 (91)	184 (93)	159 (80)	176 (89)	161 (81)	135 (68)
	水 難 事 故	38 (100)	39 (103)	48 (126)	58 (153)	48 (126)	27 (71)	45 (118)	33 (87)	45 (118)	37 (97)
	風 水 害 等 自 然 災 害	0 (-)	0 (-)	2 (-)	3 (-)	0 (-)	0 (-)	0 (-)	73 (-)	0 (-)	0 (-)
	機 械 による 事 故	20 (100)	16 (80)	9 (45)	13 (65)	9 (45)	14 (70)	14 (70)	12 (60)	14 (70)	15 (75)
	建 物 等 による 事 故	120 (100)	126 (105)	137 (114)	159 (133)	157 (131)	192 (160)	193 (161)	215 (179)	210 (175)	244 (203)
	ガ ス 及 び 酸 欠 事 故	22 (100)	21 (95)	25 (114)	20 (91)	14 (64)	15 (68)	21 (95)	29 (132)	23 (105)	20 (91)
	そ の 他 の 事 故	113 (100)	159 (141)	141 (125)	143 (127)	153 (135)	217 (192)	239 (212)	246 (218)	224 (198)	247 (219)

1 消防事務受託地区の件数を含む。

2 ()内は、平成 19 年の件数を指数 100 として表した数値である。

救助件数(内訳)の推移



救 急

平成 28 年中の救急出動件数は 57,978 件で、前年と比較すると 232 件(0.4%)増加し、搬送人員は 49,115 人で、412 人(0.8%)の増加であった。これを 1 日に平均すると約 158 件出動し、約 134 人搬送したこととなり、約 9 分に 1 件の割合で救急出動要請がされたこととなる。

事故種別でみると、「急病」が 35,215 件で最も多く、全体の約 6 割を占めており、前年と比較して 1,850 件の増加となった。次いで多いのは「一般負傷」で 8,257 件、次いで「交通事故」の 5,653 件となっている。前年と比較して「一般負傷」は増減なし、「交通事故」は 189 件の減少となっている。

平成 12 年 4 月 1 日からはヘリコプターによる救急搬送業務を開始しており、平成 27 年中は 49 件救急出動し、26 人の搬送を行っている。

年別 区分	平成 28 年	平成 27 年	増減	増減率
出動件数(件)	57,978 (100.0%)	57,746 (100.0%)	232	0.4%
急病	35,733 (61.6%)	35,215 (61.0%)	518	1.5%
一般負傷	8,458 (14.6%)	8,257 (14.3%)	201	2.4%
交通事故	5,420 (9.4%)	5,653 (9.8%)	△233	△4.1%
転院搬送	5,160 (8.9%)	5,332 (9.2%)	△172	△3.2%
自損行為	507 (0.9%)	606 (1.0%)	△99	△16.3%
運動競技	346 (0.6%)	373 (0.6%)	△27	△7.2%
労災	396 (0.7%)	402 (0.7%)	△6	△1.5%
その他	1,958 (3.4%)	1,908 (3.4%)	50	2.6%
搬送人員(人)	49,115	48,703	412	0.8%

※ 割合は小数点以下第二位を四捨五入しているため、合計が 100%にならない場合がある。

過去 10 年間の救急件数の推移

年別 区分	19 年	20 年	21 年	22 年	23 年	24 年	25 年	26 年	27 年	28 年
出動件数(件)	50,288 (100)	48,048 (96)	48,189 (96)	51,565 (103)	52,616 (105)	53,500 (106)	55,448 (110)	56,045 (111)	57,746 (115)	57,978 (115)
急病	28,699 (100)	27,250 (95)	27,572 (96)	29,894 (104)	30,928 (108)	31,545 (110)	32,856 (114)	33,365 (116)	35,215 (123)	35,733 (125)
一般負傷	6,738 (100)	6,720 (100)	6,409 (95)	7,119 (106)	7,346 (109)	7,655 (114)	7,972 (118)	8,257 (123)	8,257 (123)	8,458 (126)
交通事故	6,738 (100)	6,154 (91)	6,209 (92)	6,263 (93)	6,200 (92)	6,041 (90)	6,202 (92)	5,842 (87)	5,653 (84)	5,420 (80)

備考

1 ()内は平成 19 年を指数 100 として表した数値である。

2 平成 19 年(1 月～3 月含む。)は、消防事務受託市町の件数を含む。

統計資料

第1表 消防予算及び決算

単位：千円

科 目	最終予算額		決算額	
	平成28年度	平成27年度	平成28年度	平成27年度
消防費(繰越明許費・事故繰越含む)	14,202,667	16,946,743	13,474,490	16,834,936
現年度分	14,190,167	16,895,343	13,461,990	16,787,662
常備消防費	11,943,941	11,862,214	11,646,867	11,802,124
報酬	167,290	155,100	167,218	152,086
給料	4,619,160	4,646,574	4,505,010	4,639,967
職員手当等	4,240,727	4,127,133	4,154,871	4,121,956
共済費	1,672,897	1,629,476	1,629,484	1,628,353
賃金	13,708	14,066	13,694	13,822
報償費	7,270	7,579	6,549	6,728
普通旅費	29,611	29,004	27,571	26,636
特別旅費	1,314	1,359	1,314	1,259
消耗品費等	199,927	252,837	194,409	251,493
燃料費	71,202	76,947	61,533	67,192
食糧費	172	182	160	165
光熱水費	119,863	119,731	112,727	115,280
修繕料	275,689	233,972	265,436	219,515
通信運搬費	65,738	59,037	63,974	58,023
手数料等	14,640	15,038	14,166	14,613
保険料	10,883	11,045	10,788	10,995
委託料	181,344	229,509	175,806	228,867
使用料及び賃借料	98,945	103,161	98,729	102,103
備品購入費	29,281	38,608	29,056	34,773
負担金、補助及び交付金	116,279	102,836	107,072	99,463
補償、補填及び賠償金	1,362	2,085	1,362	2,086
公課費	6,639	6,935	5,938	6,749
非常備消防費	493,016	485,980	456,929	472,045
報酬	271,650	271,650	263,225	271,156
報償費	84,949	69,612	58,372	57,974
普通旅費	1,419	1,355	1,308	1,232
消耗品費等	41,791	46,063	41,779	45,507
燃料費	1,713	2,059	1,712	1,919
食糧費	11	12	10	10
光熱水費	4,884	5,082	4,787	4,864
修繕料	5,371	4,767	5,316	4,638
通信運搬費	351	387	346	387
手数料等	1,795	1,889	1,767	1,876
保険料	703	669	703	655
委託料	1,153	2,276	1,115	2,131
使用料及び賃借料	1,738	2,156	1,738	2,156
備品購入費	358	3,077	313	3,077
負担金、補助及び交付金	72,514	72,561	71,822	72,098
公課費	2,616	2,365	2,616	2,365
消防施設費	1,753,210	4,547,149	1,358,194	4,513,493
普通旅費	1,034	1,096	395	574
消耗品費等	1,674	554	1,428	533
燃料費	175	-	163	-
修繕料	40,376	68,548	40,377	67,503
通信運搬費	41	36	34	36
手数料等	707	1,056	487	770
保険料	242	231	241	230
委託料	144,185	1,067,823	106,803	1,060,293
使用料及び賃借料	27,349	15,285	26,985	15,284
工事請負費	819,630	95,639	496,157	82,001
公有財産購入費	-	372	-	372
原材料費	196	150,750	189	148,316
備品購入費	608,307	3,033,741	588,458	3,028,485
負担金、補助及び交付金	107,824	110,777	95,423	108,265
公課費	1,470	1,241	1,054	831
繰越明許費	12,500	51,400	12,500	47,274
消防施設費	12,500	51,400	12,500	47,274
委託料	600	-	600	-
工事請負費	11,900	51,400	11,900	47,274

第2表 消防費財源内訳

単位:千円

科 目	予 算 額		決 算 額	
	平成28年度	平成27年度	平成28年度	平成27年度
消防費(繰越明許費・事故繰越含む)	14,202,667	16,946,743	13,474,490	16,834,936
現年度分	14,190,167	16,895,343	13,461,990	16,787,662
国庫支出金	1,138	1,214	11,559	-
都道府県支出金	20,031	19,387	19,960	19,187
使用料、手数料	17,207	18,409	13,086	13,757
分担金、負担金、寄付金	1,098,099	2,069,051	1,088,702	2,025,334
財産収入	7,047	6,258	5,086	5,088
繰入金	-	-	-	-
諸収入	112,400	99,917	84,508	90,173
繰越金	-	-	-	-
地方債	1,460,600	3,295,700	1,039,600	3,283,100
一般財源	11,473,645	11,385,407	11,199,489	11,351,023
繰越明許費	12,500	51,400	12,500	47,274
諸収入	-	-	-	-
地方債	12,500	39,100	-	37,300
一般財源	-	12,300	12,500	9,974
事故繰越	-	-	-	-
国庫支出金	-	-	-	-
地方債	-	-	-	-
一般財源	-	-	-	-

第3表 平成28年度消防費決算

単位:千円

区 分	合 計			
	常 備 消 防 費	非常備消防費	消 防 施 設 費	
決算額合計	13,474,490	11,646,867	456,929	1,370,694
消費的経費	12,321,758	11,640,516	456,929	224,313
人件費	10,719,422	10,456,197	263,225	-
物件費	926,685	790,988	53,277	82,420
維持補修費	408,999	261,622	6,914	140,463
補助費等	266,652	131,709	133,513	1,430
普通建設事業費	1,152,732	6,351	-	1,146,381
補助事業費	-	-	-	-
機械器具購入費	-	-	-	-
通信施設費	-	-	-	-
水利施設費	-	-	-	-
その他	-	-	-	-
単独事業費	1,152,732	6,351	-	1,146,381
機械器具購入費	591,355	6,351	-	585,004
通信施設費	8,635	-	-	8,635
水利施設費	-	-	-	-
その他	552,742	-	-	552,742

第4表 市予算・決算と消防予算・決算の比較

単位:千円

(各年度末)

年 度	一 般 会 計		消 防 費 予 算		比 率 (%)	
	当初予算額(A)	決算額 (B)	当初予算額(C)	決算額 (D)	当初 (C)/(A)	決算 (D)/(B)
平成28年度	598,989,536	588,919,019	14,136,813	13,474,490	2.4	2.3
平成27年度	606,739,017	586,802,746	16,777,127	16,834,936	2.8	2.9
平成26年度	585,580,751	572,600,251	14,128,336	15,830,922	2.4	2.8
平成25年度	569,726,895	567,476,482	14,064,908	13,358,171	2.5	2.4
平成24年度	588,595,367	577,888,755	14,623,581	14,188,131	2.5	2.5
平成23年度	608,440,986	583,530,156	14,499,693	14,486,943	2.4	2.5
平成22年度	591,637,346	581,121,410	14,639,450	14,590,675	2.5	2.5
平成21年度	551,551,228	572,089,881	14,589,177	14,402,081	2.6	2.5
平成20年度	550,186,865	548,053,826	15,197,341	14,700,855	2.8	2.7
平成19年度	524,233,022	535,638,224	13,773,739	14,166,061	2.6	2.6

第5表 消防庁舎等の現況

(平成29年3月末)

名 称	所 在 地	建築年月日	構 造	敷地面積(㎡)	建築面積(㎡)	延面積(㎡)		
総 計				40,046.60	19,653.01	52,672.01		
消防局庁舎(中消防署併設)	中区大手町五丁目20番12号	S49. 6.20	鉄骨鉄筋コンクリート造地下1階地上7階建	1,447.07	1,082.06	6,746.22		
消防局整備工場	中区大手町五丁目19番7号	S49.11.27	鉄骨造2階建	680.36	205.01	344.55		
消防航空隊基地	西区観音新町四丁目10番2号	H26.5.30	鉄骨造2階建	広島ヘリポート敷地内	1,059.40	1,431.88		
中消防署	本署	中区大手町五丁目20番12号						
	白島出張所(仮庁舎)	中区上八丁堀6番84号			広島合同庁舎敷地内	227.99	315.64	
	基町出張所	中区基町20番8号	S53. 7.25	鉄筋コンクリート造3階建	407.93	186.74	368.47	
	江波出張所	中区舟入南六丁目2番1号	H27.3.18	鉄筋コンクリート造3階建	629.71	393.26	1,114.37	
東消防署	本署	東区光町二丁目12番6号	S57.10. 1	鉄筋コンクリート造3階建	1,993.36	774.15	2,036.35	
	福田出張所	東区福田七丁目2番10号	H 3. 3.30	鉄筋コンクリート造2階建	1,035.44	301.82	597.26	
	温品出張所	東区温品五丁目3番1号	S47. 3.29	〃	JR敷地内	301.04	462.82	
	戸坂出張所	東区戸坂出江二丁目9番11号	S43. 4.27	〃		481.97	178.64	255.20
南消防署	本署	南区的場町二丁目5番14号	H21. 6.30	鉄筋コンクリート造地下1階地上6階建	818.05	536.20	2,579.41	
	水上出張所	南区宇品海岸二丁目23番39号	S54.11.12	鉄筋コンクリート造3階建	1,802.00	696.40	1,893.31	
	青崎出張所	南区青崎一丁目7番12号	S38.12. 6	鉄筋コンクリート造2階建	350.84	169.19	286.21	
	東本浦出張所	南区東本浦町23番6号	S56.10.16	〃		827.47	323.67	535.97
	日宇那出張所	南区日宇那町3番6号	S44. 3.31	〃		495.89	180.40	296.05
	宇品出張所	南区宇品東二丁目1番46号	H18.10.20	鉄骨造(一部鉄筋コンクリート造)地下1階地上4階建	宇品第一公園内	258.90	1,144.75	
	似島出張所(南区役所似島出張所併設)	南区似島町字家下752番74	H 9. 9.30	鉄筋コンクリート造一部鉄骨3階建	南区役所似島出張所敷地内	241.69	489.24	
西消防署	本署	西区都町43番10号	H12. 3.10	鉄骨造(一部鉄骨鉄筋コンクリート造)地下1階地上8階建	1,717.59	1,326.32	6,245.28	
	三篠出張所	西区三篠町三丁目16番23号	H13. 8.28	鉄筋コンクリート造3階建	520.06	406.37	1,063.01	
	己斐出張所	西区己斐中三丁目14番2号	S47. 2.27	鉄筋コンクリート造2階建	594.85	204.57	346.74	
	庚午出張所	西区庚午中四丁目21番19号	H17. 2.28	鉄骨造地下1階地上4階建	331.98	293.87	960.37	
	井口出張所	西区商工センター四丁目1番1号	S55.10.24	鉄筋コンクリート造2階建	3,000.00	604.64	636.33	
安佐南消防署	本署	安佐南区緑井一丁目10番3号	H25.3.8	鉄筋コンクリート造6階建	1,740.10	1,143.50	3,612.36	
	上安出張所	安佐南区上安五丁目8番14号	S52. 7.19	鉄筋コンクリート造2階建	691.43	260.92	370.05	
	祇園出張所	安佐南区祇園二丁目48番11号	S45. 3.12	〃	安佐南区役所祇園出張所敷地内	241.00	482.28	
	沼田出張所(安佐南区役所沼田出張所併設)	安佐南区伴東四丁目18番6号	S46. 9. 1	〃	安佐南区役所沼田出張所敷地内	221.61	341.61	
安佐北消防署	本署	安佐北区可部南四丁目26番13号	S53. 5.30	鉄筋コンクリート造3階建	1,608.91	814.03	2,057.00	
	白木出張所	安佐北区白木町大字市川1533番地5	S50. 5.10	鉄筋コンクリート造2階建	2,343.90	314.70	456.48	
	高陽出張所	安佐北区真亀一丁目3番6号	S54. 9.19	〃		1,578.58	568.25	834.66
	可部出張所	安佐北区可部七丁目7番16号	H22.11.15	〃		1,015.51	390.44	777.12
	安佐出張所(安佐北区役所安佐出張所併設)	安佐北区安佐町大字飯室3052番地1	S56. 3.31	〃	安佐北区役所安佐出張所敷地内	283.59	542.64	
	安芸太田出張所	山県郡安芸太田町大字中筒賀字東松原345番地2	S57. 9.24	〃	安芸太田町敷地内	631.36	969.66	
安芸消防署	本署	安芸郡海田町堀川町3番12号	S44.3.31	鉄筋コンクリート造一部5階建	984.94 (246.44)	666.00	2,077.63	
	瀬野川出張所	安芸区中野東七丁目14番23号	S46. 3.31	鉄筋コンクリート造2階建	532.58 (283.43)	200.00	314.91	
	矢野出張所	安芸区矢野西二丁目16番1号	S62. 9.16	鉄筋コンクリート造2階建	6500 (3459.3)	325.00	640.34	
	熊野出張所	安芸郡熊野町萩原六丁目26番8号	S50. 3.31	鉄筋コンクリート造2階建	熊野町敷地内	297.00	389.68	
	坂出張所	安芸郡坂町横浜中央一丁目1番11号	S47.3.31	鉄筋コンクリート造2階建	496.65 (264.31)	210.00	304.62	
佐伯消防署	本署	佐伯区五日市中央七丁目25番18号	S61.10. 1	鉄筋コンクリート造3階建(一部4階)	2,982.91	836.72	2,045.52	
	湯来出張所	佐伯区湯来町大字和田224番地	S60. 9.24	鉄骨一部鉄筋コンクリート造2階建	1,575.00	568.68	852.98	
	八幡出張所	佐伯区利松一丁目5番24号	S57. 3.17	鉄筋コンクリート造2階建	474.61	289.20	553.57	
	海老園出張所	佐伯区海老園一丁目2番54号	S49. 6. 4	鉄筋コンクリート造3階建(一部4階)	895.82	466.27	1,100.15	
広島市総合防災センター	安佐北区倉掛二丁目33番1号	S58. 3.31	鉄筋コンクリート造一部鉄骨造5階建	9,745.36	954.48	3,780.96		
無線中継局	原山無線中継局	安芸区阿戸町字影浦山1562番地131	H 6. 3.15	鉄筋コンクリート造平屋建	経済局所管敷地内	15.12	15.12	
	松原無線中継局	山県郡安芸太田町大字中筒賀字中山北向308番地	S57.11. 8	鉄筋コンクリート造平屋建	民有地敷地内	2.81	3.24	

※安芸消防署本署については、敷地面積984.94㎡のうち国有地が521.88㎡、残りの463.06㎡が広島市及び三町共有持分であり、()内は、登記上の広島市の按分面積を標記している。

※瀬野川・矢野・坂出張所の敷地面積について、()内は、登記上の広島市の按分面積を標記している。

第6表 職員の年齢・勤続年数

単位:人

(平成28年4月)

区分	総数	消防吏員										消防吏員 以外の職員
		司監	正監	監	司令長	司令	司令補	士長	副士長	士		
総数	1,322	1,317	1	7	5	54	239	293	373	1	344	5
年 齢	18歳	10	10									10
	19歳	29	29									29
	20歳	43	43									43
	21歳	27	27									27
	22歳	51	51									51
	23歳	60	60							5		55
	24歳	65	65							12		53
	25歳	56	56							24		32
	26歳	65	65							50		15
	27歳	57	57							43		14
	28歳	57	57						1	45		11
	29歳	38	38						4	30		4
	30歳	34	34						7	27		
	31歳	27	27						3	24		
	32歳	29	29						10	19		
	33歳	40	40						25	15		
	34歳	17	17						10	7		
	35歳	22	22						1	14	7	
	36歳	11	11						1	8	2	
	37歳	19	19						2	12	5	
	38歳	21	21						4	16	1	
	39歳	16	15						2	13		
	40歳	24	24						10	13	1	
	41歳	42	42						10	19	13	
	42歳	26	26						6	12	8	
	43歳	31	31						14	11	6	
	44歳	15	15						9	2	4	
	45歳	15	14					1	4	6	3	
	46歳	13	13						7	4	2	
	47歳	14	14					1	10	2	1	
	48歳	18	18					2	7	6	3	
49歳	8	8					1	4	1	2		
50歳	17	17						9	7			
51歳	28	28					3	17	5	3		
52歳	33	33					2	18	13			
53歳	26	26					1	16	8	1		
54歳	21	21			1		3	8	9			
55歳	35	35		1	1		4	12	15	2		
56歳	28	28		2	1		4	13	7		1	
57歳	52	52		2	1		9	23	14	3		
58歳	39	39	1				13	13	10	2		
59歳以上	43	40		2	1		9	19	6	3	0	0
(平均年齢)	36.5											
勤 続 年 数	1年未満	73	73									73
	1年	76	76									76
	2年	84	83							7		76
	3年	59	59						1	18		40
	4年	50	50						1	27		22
	5年	77	77						1	43		33
	6年	55	55							2	38	15
	7年	41	41							3	32	6
	8年	86	86							7	76	3
	9年	28	28							6	22	
	10年	34	34							14	20	
	11年	27	27							15	12	
	12年	26	26						1	15	10	
	13年	17	17						2	13	2	
	14年	15	15						2	8	5	
	15年	20	20						2	17	1	
	16年	14	14						3	9	2	
	17年	4	4						1	3		
	18年	15	14						6	6	2	
	19年	8	8						2	3	3	
	20年	27	27						10	15	2	
	21年	17	17					1	6	7	3	
	22年	28	28						8	14	6	
	23年	53	53						12	22	19	
	24年	16	16					1	7	7	1	
	25年	9	8					1	4	2	1	
	26年	7	7						6		1	
	27年	5	5						3	2		
	28年	13	13						2	8	1	2
	29年	18	18					1	13	4		
	30年	25	25			1			13	8	3	
	31年	13	13					1	2	9	1	
	32年	22	22					2	14	5	1	
	33年	31	31		1	1		3	16	8	2	
	34年	45	45	1	2	2		3	21	15	1	
	35年	45	45		1			10	19	13	2	
	36年	45	44			1		11	18	11	3	
	37年	49	49		1			12	20	14	2	
	38年	18	17		1			2	8	5		1
	39年	11	11					2	3	4	2	
	40年	10	10		1			1	4	4		
41年以上	6	6					1	3	1	1		
(平均勤続年数)	15.6											

備考
職員数は実員を示す。

第7表 消防吏員採用試験状況

単位:人

区 分	平成 27 年度			平成 28 年度		
	総数	I 種	II 種	総数	I 種	II 種
応募者数	1,009	95	914	964	120	844
受験者数	811	77	734	824	89	735
合格者数	84	6	78	62	5	57
採用者数	73	6	67	44	5	39
受験者に対する合格者(倍率)	9.7	12.8	9.4	13.3	17.8	12.9



第8表 火災予防条例等に基づく各種届出事務処理状況

単位:件

(平成28年度)

区 分	総数	消防局	中署	東署	南署	西署	安佐南署	安佐北署	安佐北区	安芸太田町	廿日市市吉和	安芸署	安芸区	海田町	坂町	熊野町	佐伯署	
																		総数
総 数	38,766	0	8,502	2,853	5,237	6,222	5,565	4,094	3,582	407	105	3,240	1,536	807	400	483	3,053	
消防法令	防火管理者選(解)任届	3,033	0	587	313	386	531	433	309	272	25	12	224	113	57	29	25	250
	統括防火管理者選(解)任届	55	0	32	1	8	3	5	2	2	0	0	1	1	0	0	0	3
	防火管理に係る消防計画届	3,145	0	629	308	374	488	482	339	300	27	12	255	126	62	30	37	270
	全体についての防火管理に係る消防計画届	45	0	29	1	5	3	5	0	0	0	0	1	1	0	0	0	1
	防災表示者登録申請	0	0	0	0	0	0	0	0	0	0	0	0	0	0	0	0	0
	圧縮アセチレンガス等届	277	0	51	19	16	51	78	25	25	0	0	24	15	7	0	2	13
	消防用設備等の点検結果報告書	19,717	0	4,520	1,390	2,615	3,341	3,043	1,855	1,655	155	45	1,494	697	397	166	234	1,459
	防火管理に係る特例認定申請	94	0	57	1	2	11	2	12	11	0	1	0	0	0	0	0	9
	防火対象物の定期点検報告書	1,044	0	336	40	137	238	113	63	49	7	7	70	25	20	11	14	47
	自衛消防組織設置(変更)届	60	0	29	15	4	1	4	1	1	0	0	3	3	0	0	0	3
	防災管理者選任(解任)届	216	0	63	15	17	48	70	1	1	0	0	0	0	0	0	0	2
	統括防災管理者選任(解任)届	20	0	14	0	4	0	2	0	0	0	0	0	0	0	0	0	0
	防災管理に係る消防計画届	214	0	65	15	12	49	68	1	1	0	0	2	2	0	0	0	2
	全体についての防災管理に係る消防計画届	18	0	13	0	2	0	3	0	0	0	0	0	0	0	0	0	0
	防災管理に係る特例認定申請	12	0	10	0	0	2	0	0	0	0	0	0	0	0	0	0	0
防災管理対象物定期点検結果報告書	362	0	142	7	41	152	14	2	2	0	0	2	2	0	0	0	2	
条 例	防火対象物使用開始届	2,807	0	910	179	474	341	336	176	159	15	2	181	77	68	18	18	210
	炉	7	0	4	0	0	1	0	2	2	0	0	0	0	0	0	0	0
	厨房設備	0	0	0	0	0	0	0	0	0	0	0	0	0	0	0	0	0
	温風暖房機	0	0	0	0	0	0	0	0	0	0	0	0	0	0	0	0	0
	ボイラ一	27	0	6	4	1	5	6	0	0	0	0	0	0	0	0	0	5
	給湯湯沸設備	33	0	7	0	2	2	14	3	3	0	0	0	0	0	0	0	5
	乾燥設備	8	0	0	0	0	2	1	4	4	0	0	1	0	0	0	1	0
	サウナ設備	1	0	1	0	0	0	0	0	0	0	0	0	0	0	0	0	0
	ヒートポンプ冷暖房機	6	0	2	0	0	1	2	1	1	0	0	0	0	0	0	0	0
	火花を生ずる設備	0	0	0	0	0	0	0	0	0	0	0	0	0	0	0	0	0
	放電加工機	2	0	0	0	0	0	2	0	0	0	0	0	0	0	0	0	0
	発電設備	67	0	15	6	8	9	8	13	13	0	0	3	0	2	0	1	5
	変電設備	223	0	33	18	13	25	33	50	44	6	0	21	10	7	2	2	30
	蓄電池設備	96	0	10	14	8	6	12	28	20	6	2	5	2	1	2	0	13
	ネオン管灯設備	0	0	0	0	0	0	0	0	0	0	0	0	0	0	0	0	0
	水素ガスを充填する気球	0	0	0	0	0	0	0	0	0	0	0	0	0	0	0	0	0
	火災とまぎらわしい煙又は火災を發するおそれのある行為の届	2,627	0	161	189	244	241	346	588	544	40	4	578	304	72	107	95	280
	煙火打ち上げ・仕掛け届	270	0	13	13	16	31	70	62	55	6	1	38	16	17	0	5	27
	催物開催届	337	0	30	0	164	140	0	2	0	1	1	1	1	0	0	0	0
	水道断(減)水届	523	0	43	66	117	103	61	49	49	0	0	44	31	6	5	2	40
道路工事・占有届	1,111	0	40	63	167	110	131	266	172	84	10	157	52	68	15	22	177	
指定洞道等届	0	0	0	0	0	0	0	0	0	0	0	0	0	0	0	0	0	
喫煙等承認申請書	304	0	206	3	30	46	8	3	3	0	0	1	0	0	1	0	7	
露店等の開設届	1,433	0	210	94	196	221	191	218	182	31	5	119	57	23	14	25	184	
火災予防上必要な業務計画届	9	0	8	0	1	0	0	0	0	0	0	0	0	0	0	0	0	
その他	証明(防火管理者修了証明書)	138	0	41	15	12	15	21	13	12	1	—	14	—	—	—	—	7
	消防法令適合通知書	32	0	12	2	9	4	1	2	0	2	0	1	1	0	0	0	1
	旅行関係者からの照会回答	393	0	173	62	152	1	0	4	0	1	3	0	0	0	0	0	1

第9表 特殊対象物状況

単位:件

用 途	平成27年度				平成28年度				中 署				東 署			
	8	8	17		8	8	17		8	8	17		8	8	17	
	条	条の2	条		条	条の2	条		条	条の2	条		条	条の2	条	
総 数	37,560	10,496	757	26,307	37,489	10,669	520	26,300	7,705	2,466	388	4,851	2,775	860	7	1,908
1項																
イ 劇場・映画館等	16	16			19	19			4	4						
ロ 公会堂・集会場	462	451	2	9	474	459	3	12	28	26	1	1	34	33	1	
2項																
イ キャバレー等	3	1		2	3	2		1	2	2						
ロ 遊技場・ダンスホール	81	79		2	79	78		1	12	12			5	5		
ハ 性風俗関連特殊営業店舗	5	3		2	4	3		1	4	3		1				
ニ 個室ビデオ等個室型店舗	19	19			19	19			9	9			1	1		
3項																
イ 待合・料理店等	14	12		2	6	5		1	3	3						
ロ 飲食店	581	499	46	36	580	508	34	38	268	213	33	22	8	8		
4項																
百貨店・マーケット等	1,078	757	7	314	1,072	770	5	297	181	121	2	58	49	34		15
5項																
イ 旅館・ホテル等	203	149		54	213	156	1	56	82	64		18	19	15		4
ロ 寄宿舎・共同住宅等	15,390	2,845	71	12,474	15,481	2,822	50	12,609	2,299	516	42	1,741	1,499	325		1,174
6項																
イ 病院・診療所等	509	163	1	345	494	165		329	70	29		41	37	10		27
ロ 社会福祉施設等(主に避難が困難)	226	217		9	230	221		9	15	14		1	23	22		1
ハ ロに該当しない社会福祉施設	425	325		100	439	342		97	24	23		1	38	24		14
ニ 幼稚園等	95	94		1	94	93		1	9	9			10	10		
7項																
小学校・中学校	403	378		25	403	375		28	53	49		4	32	30		2
8項																
図書館・美術館等	16	15	1		17	17			5	5			2	2		
9項																
イ 蒸気浴場・熱気浴場等	28	20	1	7	27	20		7	19	12		7				
ロ イ以外の公衆浴場	10	3	1	6	9	2	1	6	2		1	1	1			1
10項																
停車場等	31			31	31			31	6			6	2			2
11項																
神社・寺院・教会等	308	168		140	316	172		144	64	41		23	34	24		10
12項																
イ 工場・作業場	2,497	232		2,265	2,429	212		2,217	129	12		117	52	5		47
ロ 映画・テレビスタジオ	3			3	5			5								
13項																
イ 車庫・駐車場	267	5		262	278	22	2	254	96	2	1	93	19	5		14
ロ 飛行機等の格納庫	3			3	4			4								
14項																
倉庫	1,622	60		1,562	1,664	74		1,590	138	4		134	45	2		43
15項																
上記以外の事業場	2,548	805	19	1,724	2,630	844	16	1,770	639	255	15	369	191	73		118
16項																
イ 複合用途(特定)	4,419	2,401	478	1,540	4,140	2,469	302	1,369	1,532	861	205	466	266	159	5	102
ロ 〃(その他)	6,273	776	129	5,368	6,304	797	105	5,402	2,000	176	87	1,737	405	71	1	333
16の2項																
地下街	1		1		1		1		1		1					
17項																
文化財等	14	3		11	14	3		11	2	1		1	3	2		1
18項																
アーケード	10			10	10			10	9			9				

法8条.....防火管理者を必要とする対象物

法8条の2.....統括防火管理者を必要とする対象物

(平成29年3月末)

平成28年度																			
南 署				西 署				安佐南署				安佐北署				安佐北区			
8	8	17		8	8	17		8	8	17		8	8	17		8	8	17	
条	条の2	条		条	条の2	条		条	条の2	条		条	条の2	条		条	条の2	条	
5,307	1,219	28	4,060	6,598	1,834	27	4,737	6,059	1,574	21	4,464	3,216	980	17	2,219	2,869	850	17	2,002
3	3			2	2			2	2			4	4			2	2		
50	50			72	71		1	59	59			106	105		1	67	66		1
12	11		1	8	8			14	14			12	12			11	11		
				1	1			3	3										
				1	1			1	1										
49	43		6	39	39			94	90		4	39	36		3	34	32		2
97	55	1	41	158	103		55	218	175	2	41	137	100		37	129	93		36
39	27	1	11	14	12		2	3	2		1	37	22		15	17	10		7
2,282	349	2	1,931	2,601	639	1	1,961	3,326	426	1	2,899	947	186		761	929	186		743
65	29		36	68	20		48	88	28		60	59	15		44	56	14		42
20	20			33	32		1	30	30			50	47		3	45	44		1
39	27		12	63	50		13	83	69		14	68	49		19	58	42		16
13	13			13	13			17	17			17	17			17	17		
58	57		1	52	50		2	62	61		1	61	49		12	51	45		6
3	3											1	1						
2	2							1	1			2	2			2	2		
2			2	1			1												
								16			16	3			3	3			3
36	18		18	56	38		18	39	16		23	46	11		35	40	9		31
290	34		256	366	40		326	291	21		270	577	35		542	533	34		499
				3			3	2			2								
47	3		44	47	7		40	15	1		14	24	1		23	15	1		14
				4			4												
209	5		204	426	22		404	246	8		238	259	11		248	241	11		230
405	119	1	285	502	119		383	315	95		220	253	80		173	192	65		127
525	249	20	256	602	376	21	205	469	330	16	123	261	168	12	81	221	143	12	66
1,061	102	3	956	1,464	191	5	1,268	665	125	2	538	246	29	5	212	203	23	5	175
				1			1					7			7	3			3
				1			1												

法17条……消防用設備等の設置を必要とする対象物

特殊対象物状況(つづき)

用 途		平成28年度															
		安佐北署							安芸署					安芸署 安芸区			
		安芸太田町			廿日市市吉和												
		8 条	8 条の 2	17 条	8 条	8 条の 2	17 条	8 条	8 条の 2	17 条	8 条	8 条の 2	17 条	8 条	8 条の 2	17 条	
総 数		298	111		187	49	19		30	2,920	848	14	2,058	1,413	380	10	1,023
1項	イ 劇場・映画館等	1	1			1	1			2	2			1	1		
	ロ 公会堂・集会場	34	34			5	5			59	58	1		31	31		
2項	イ キャバレー等																
	ロ 遊技場・ダンスホール	1	1							6	6			3	3		
	ハ 性風俗関連特殊営業店舗 ニ 個室ビデオ等個室型店舗									2	2			2	2		
3項	イ 待合・料理店等									1			1	1			1
	ロ 飲食店	4	3		1	1	1			29	26		3	5	4		1
4項	百貨店・マーケット等	8	7		1					104	84		20	42	31		11
5項	イ 旅館・ホテル等	17	9		8	3	3			8	7		1	2	2		
	ロ 寄宿舎・共同住宅等	14			14	4			4	1,199	164	3	1,032	679	75	2	602
6項	イ 病院・診療所等	2	1		1	1				50	16		34	20	9		11
	ロ 社会福祉施設等 (主に避難が困難 ロに該当しない社会福祉施設)	5	3		2					37	35		2	21	20		1
	ハ 社会福祉施設	8	6		2	2	1		1	62	48		14	33	22		11
	ニ 幼稚園等									9	9			4	4		
7項	小学校・中学校	9	4		5	1			1	46	44		2	20	19		1
8項	図書館・美術館等					1	1			4	4						
9項	イ 蒸気浴場・熱気浴場等									1	1						
	ロ イ以外の公衆浴場																
10項	停車場等									4			4	3			3
11項	神社・寺院・教会等	6	2		4					19	13		6	9	5		4
12項	イ 工場・作業場	39	1		38	5			5	488	55		433	203	30		173
	ロ 映画・テレビスタジオ																
13項	イ 車庫・駐車場	8			8	1			1	15	2		13	11	2		9
	ロ 飛行機等の格納庫																
14項	倉庫	12			12	6			6	202	17		185	57	4		53
15項	上記以外の事業場	52	14		38	9	1		8	161	60		101	63	24		39
16項	イ 複合用途(特定)	34	19		15	6	6			230	153	9	68	109	70	7	32
	ロ 〃 (その他)	40	6		34	3			3	182	42	1	139	94	22	1	71
16の2項 地下街																	
17項	文化財等	4			4												
18項	アーケード																

法8条……防火管理者を必要とする対象物

法8条の2……統括防火管理者を必要とする対象物

(平成29年3月末)

平成28年度															
海田町											佐伯署				
海田町				坂 町				熊野町			佐伯署				
8	8	17		8	8	17		8	8	17		8	8	17	
条	条の2	条		条	条の2	条		条	条の2	条		条	条の2	条	
835	253	3	579	283	105	1	177	389	110		279	2,909	888	18	2,003
								1	1			2	2		
7	7			9	8	1		12	12			66	57		9
												1			1
3	3											10	10		
												3	3		
15	15			4	4			5	3		2	54	53	1	
27	24		3	12	11		1	23	18		5	128	98		30
2	2							4	3		1	11	7		4
373	62	1	310	67	20		47	80	7		73	1,328	217	1	1,110
12	6		6	5	1		4	13			13	57	18		39
4	4			2	2			10	9		1	22	21		1
14	12		2	4	4			11	10		1	62	52		10
2	2							3	3			6	5		1
12	11		1	6	6			8	8			39	35		4
2	2							2	2			2	2		
1	1											2	2		
												3	2		1
1			1												
4	2		2	3	3			3	3			22	11		11
105	11		94	59	7		52	121	7		114	236	10		226
58	2		56	58	11		47	29			29	139	5		134
51	19		32	27	10		17	20	7		13	164	43		121
82	55	2	25	15	12		3	24	16		8	255	173	14	68
58	13		45	11	6		5	19	1		18	281	61	1	219
												1			1

法17条……消防用設備等の設置を必要とする対象物

第10表 特殊対象物査察状況及び危険物製造所等査察状況

単位:施設

(平成28年度)

区 分	特殊対象物 査察状況	危険物製造所等 査察状況
総 数	13,655	1,184
中 署	3,236	142
東 署	932	57
南 署	1,890	336
西 署	2,401	122
安佐南署	1,563	51
安佐北署	1,236	197
安 芸 署	1,222	198
佐 伯 署	1,175	81

第11表 違反処理状況

単位:件

年 度	警告件数	命 令 件 数	特例認定の取消	告 発 件 数
平成 28 年度	3	3	—	—
平成 27 年度	11	2	1	—
平成 26 年度	32	2	1	—
平成 25 年度	9	—	3	—
平成 24 年度	9	4	4	—
平成 23 年度	3	1	—	—

第12表 危険物施設状況

単位:施設

区 分	総 数	製 造 所 等	製 造 所	貯 蔵 所	取 扱 所										そ の 他	少 量 危 険 物	指 定 可 燃 物		
					屋 内 貯 蔵 所	貯 蔵 所	貯 蔵 所	貯 蔵 所	貯 蔵 所	貯 蔵 所	貯 蔵 所	貯 蔵 所	貯 蔵 所	貯 蔵 所				貯 蔵 所	貯 蔵 所
平成 28 年度	5,667	2,095	4	1,370	335	139	90	456	288	2	60	721	409	9	302	1	3,572	3,203	369
中 署	682	213	0	133	19	1	34	73	2	0	4	80	44	3	33	0	469	460	9
東 署	239	68	0	34	7	0	4	22	1	0	0	34	19	0	15	0	171	162	9
南 署	1,054	540	1	413	88	54	15	72	147	0	37	126	48	2	76	0	514	471	43
西 署	799	226	0	148	54	8	12	56	13	0	5	78	41	4	33	0	573	530	43
安佐南署	726	221	2	129	31	7	7	42	41	0	1	90	59	0	31	0	505	462	43
安佐北署	1,214	314	0	190	45	13	6	99	25	0	2	124	83	0	41	0	900	749	151
安佐北区	1,091	250	0	154	41	13	4	72	23	0	1	96	62	0	34	0	841	692	149
安芸太田町	102	53	0	30	4	0	1	22	2	0	1	23	16	0	7	0	49	47	2
吉和地区	21	11	0	6	0	0	1	5	0	0	0	5	5	0	0	0	10	10	0
安 芸 署	523	356	1	240	72	51	1	52	53	0	11	115	64	0	50	1	167	143	24
安芸区	189	122	0	71	22	5	1	25	13	0	5	51	29	0	22	0	67	53	14
海田町	79	53	0	36	14	3	0	12	7	0	0	17	10	0	7	0	26	19	7
坂町	195	158	1	120	28	42	0	12	33	0	5	37	17	0	19	1	37	35	2
熊野町	60	23	0	13	8	1	0	3	0	0	1	10	8	0	2	0	37	36	1
佐 伯 署	430	157	0	83	19	5	11	40	6	2	0	74	51	0	23	0	273	226	47
平成 27 年度	5,581	2,089	3	1,362	336	140	93	457	273	2	61	724	414	9	300	1	3,492	3,135	357
平成 26 年度	5,522	2,120	3	1,381	339	143	97	466	272	2	62	736	422	9	304	1	3,402	3,053	349
平成 25 年度	5,505	2,168	3	1,418	345	154	98	474	283	2	62	737	425	9	312	1	3,337	3,014	323
平成 24 年度	5,513	2,199	4	1,441	358	158	99	478	277	2	69	754	429	9	315	1	3,314	2,998	316

第13表 高圧ガス施設状況

単位:件

区 分	総 数	製 造 所 等	製 造 貯						そ の 他		
			製 造 者	製 造		貯 蔵 所	貯 蔵		販 売 事 業 者	特 定 高 圧 ガ ス 消 費 者	
				第 1 種 製 造 者	第 2 種 製 造 者		第 1 種 貯 蔵 所	第 2 種 貯 蔵 所			
平成 28 年度	2,226	1,163	1,051	100	951	112	17	95	1,063	1,027	36
中 署	615	323	288	20	268	35	5	30	292	286	6
東 署	111	43	39	4	35	4	0	4	68	67	1
南 署	387	220	194	18	176	26	3	23	167	158	9
西 署	364	173	162	11	151	11	4	7	191	188	3
安 佐 南 署	218	90	84	4	80	6	0	6	128	126	2
安 佐 北 署	238	148	137	21	116	11	0	11	90	86	4
安 佐 北 区	192	112	102	20	82	10	0	10	80	76	4
安 芸 太 田 町	23	13	12	1	11	1	0	1	10	10	0
吉 和 地 区	23	23	23	0	23	0	0	0	0	0	0
安 芸 署	164	96	82	19	63	14	5	9	68	60	8
安 芸 区	86	52	45	6	39	7	4	3	34	30	4
海 田 町	41	25	23	11	12	2	1	1	16	15	1
坂 町	26	14	11	2	9	3	0	3	12	9	3
熊 野 町	11	5	3	0	3	2	0	2	6	6	0
佐 伯 署	129	70	65	3	62	5	0	5	59	56	3
平成 27 年度	2,297	1,247	1,139	104	1,035	108	16	92	1,050	1,014	36

第14表 火薬類施設状況

単位:件

区 分	事											貯														
	総 数	業 所	火 業 類 製 造		煙 業 火 薬		火 業 類 販 売		実 包 及 び 獵 用 火 薬 類	船 舶 用 火 工 品	煙 火	競 技 用 紙 雷 管	1 級 火 薬 庫	火 業 類 製 造		火 業 類 販 売		3 級 火 薬 庫	煙 火 業 類 の 他			火 業 類 の 他				
			業 類 製 造	煙 業 火 薬	業 類 販 売	業 類 販 売	業 類 販 売	業 類 販 売	業 類 販 売	業 類 販 売	業 類 販 売	業 類 販 売		業 類 販 売	業 類 販 売	業 類 販 売	業 類 販 売		業 類 販 売	業 類 販 売	業 類 販 売	業 類 販 売	業 類 販 売	業 類 販 売	業 類 販 売	
平成 28 年度	67	23	1	0	1	22	1	3	1	2	15	44	6	0	6	4	0	1	3	7	6	0	1	27	7	20
中 署	15	5	0	0	0	5	0	0	0	0	5	10	0	0	0	1	0	0	1	0	0	0	0	9	0	9
東 署	0	0	0	0	0	0	0	0	0	0	0	0	0	0	0	0	0	0	0	0	0	0	0	0	0	0
南 署	9	3	0	0	0	3	1	0	1	0	1	6	0	0	0	1	0	0	1	0	0	0	0	5	1	4
西 署	11	6	0	0	0	6	0	1	0	2	3	5	0	0	0	0	0	0	0	0	0	0	0	5	4	1
安 佐 南 署	8	4	0	0	0	4	0	0	0	0	4	4	2	0	2	0	0	0	0	1	0	0	1	1	0	1
安 佐 北 署	10	3	0	0	0	3	0	2	0	0	1	7	4	0	4	1	0	1	0	0	0	0	0	2	1	1
安 佐 北 区	5	2	0	0	0	2	0	1	0	0	1	3	2	0	2	0	0	0	0	0	0	0	0	1	1	0
安 芸 太 田 町	5	1	0	0	0	1	0	1	0	0	0	4	2	0	2	1	0	1	0	0	0	0	0	1	0	1
吉 和 地 区	0	0	0	0	0	0	0	0	0	0	0	0	0	0	0	0	0	0	0	0	0	0	0	0	0	0
安 芸 署	11	1	1	0	1	0	0	0	0	0	0	10	0	0	0	1	0	0	1	6	6	0	0	3	0	3
安 芸 区	0	0	0	0	0	0	0	0	0	0	0	0	0	0	0	0	0	0	0	0	0	0	0	0	0	0
海 田 町	1	0	0	0	0	0	0	0	0	0	0	1	0	0	0	0	0	0	0	0	0	0	0	1	0	1
坂 町	3	0	0	0	0	0	0	0	0	0	0	3	0	0	0	1	0	0	1	0	0	0	0	2	0	2
熊 野 町	7	1	1	0	1	0	0	0	0	0	0	6	0	0	0	0	0	0	0	6	6	0	0	0	0	0
佐 伯 署	3	1	0	0	0	1	0	0	0	0	1	2	0	0	0	0	0	0	0	0	0	0	0	2	1	1
平成 27 年度	68	23	1	0	1	22	1	3	1	2	15	45	7	0	7	4	0	1	3	7	6	0	1	27	7	20

第15表 高圧ガス・火薬類事務処理状況

単位:件

(高圧ガス)

区分	総計	高圧ガス保安法																										LP法						
		製造許可申請	製造事業届	第1種製造事業者承継届	第2種製造事業者承継届	製造施設等変更許可申請	製造施設軽微変更届書	製造施設等変更届書	第1種貯蔵所設置許可申請書	第1種貯蔵所承継届	第1種貯蔵所位置等変更許可申請	第1種貯蔵所軽微変更届	第2種貯蔵所位置等変更届	完成検査申請	高圧ガス販売事業届	高圧ガス販売事業承継届	販売に係る高圧ガスの種類変更届	高圧ガス製造開始届	製造・貯蔵・販売廃止届	輸入高圧ガス検査申請	特定高圧ガス消費届	特定高圧ガス消費者承継届	特定高圧ガス消費設備等変更届	特定高圧ガス消費廃止届	特定高圧ガス消費廃止届	危害予防規程届	保安統括者・技術管理者・係員選任解任届	保安主任者・保安企画推進員選任解任届	冷凍保安責任者選任解任届	販売主任者選任解任届	特定高圧ガス取扱主任者選任解任届	保安検査	液化石油ガス設備工事届受理	特定液化石油ガス設備工事事業届受理
平成28年度	464	4	24	1	7	20	18	11	0	4	1	4	5	23	17	3	6	2	112	43	1	1	3	1	13	38	0	5	33	4	5	36	19	
広島市	420	3	23	1	7	15	13	10	0	4	1	2	2	18	16	3	6	1	106	43	0	1	3	0	11	33	0	5	32	3	4	36	18	
海田町	28	0	0	0	0	5	5	0	0	0	0	2	0	5	1	0	0	0	2	0	0	0	0	1	1	5	0	0	0	0	1	0	0	
熊野町	2	0	0	0	0	0	0	0	0	0	0	0	0	0	0	0	0	0	1	0	0	0	0	0	0	0	0	0	0	0	0	0	1	
坂町	13	1	1	0	0	0	0	1	0	0	0	0	3	0	0	0	0	1	3	0	1	0	0	0	1	0	0	0	0	1	0	0	0	
安芸太田町	1	0	0	0	0	0	0	0	0	0	0	0	0	0	0	0	0	0	0	0	0	0	0	0	0	0	0	0	1	0	0	0	0	
廿日市吉和	0	0	0	0	0	0	0	0	0	0	0	0	0	0	0	0	0	0	0	0	0	0	0	0	0	0	0	0	0	0	0	0	0	0
平成27年度	384	1	31	0	1	21	25	6	2	0	1	6	4	20	23	2	12	2	49	40	1	0	3	1	9	20	0	1	38	6	5	43	11	

単位:件

(火薬類)

区分	総数	火薬類販売営業許可	譲受消費許可申請	譲渡許可申請	譲渡許可申請	火薬庫設置又は移転許可	完成検査申請	保安検査申請	煙火消費許可申請	火薬庫外貯蔵所指示申請	許可申請書等記載事項変更報告	消費数量年度報告	販売数量年度報告	火薬庫所有者占有者年度報告	定期自主検査計画届	軽微変更届	火薬庫貯蔵火薬類等変更届	取扱保安責任者等選任解任届	使用休止届	廃止届	製造数量年度報告
		平成28年度	150	0	15	6	3	0	0	9	26	0	15	6	5	19	24	1	1	18	0
広島市	114	0	14	6	3	0	0	9	22	0	15	5	4	6	13	1	1	14	0	1	0
海田町	1	0	0	0	0	0	0	0	1	0	0	0	0	0	0	0	0	0	0	0	0
熊野町	14	0	0	0	0	0	0	0	0	0	0	0	0	9	4	0	0	0	0	0	1
坂町	5	0	0	0	0	0	0	0	0	0	0	0	0	1	3	0	0	1	0	0	0
安芸太田町	15	0	1	0	0	0	0	2	0	0	1	1	1	3	4	0	0	3	0	0	0
廿日市吉和	1	0	0	0	0	0	0	0	1	0	0	0	0	0	0	0	0	0	0	0	0
平成27年度	142	3	8	8	2	0	0	9	25	3	12	5	4	10	29	1	1	18	0	3	1

第16表 高圧ガス・火薬施設査察状況

単位:件

(高圧ガス)

区分	施設数	総数	製 造 所 等						そ の 他			
			製 造 者	製 造		貯 蔵 所	貯 蔵		販 売 事 業 者	特 定 高 圧 ガ ス 消 費 者		
				第 1 種 製 造 者	第 2 種 製 造 者		第 1 種 貯 蔵 所	第 2 種 貯 蔵 所				
平成28年度	施設数	2,226	1,163	1,051	100	951	112	17	95	1,063	1,027	36
	査察件数	158	157	156	41	115	1	0	1	1	0	1
平成27年度	施設数	2,297	1,247	1,139	104	1,035	108	16	92	1,050	1,014	36
	査察件数	159	139	110	75	35	29	10	19	20	6	14

単位:件

(火薬類)

区 分	施設数	総数	事 業 所											貯 蔵 所													
			火 薬 類 製 造			火 薬 類 販 売			火 薬 類					1 級 火 薬 類			3 級 火 薬 類			煙 火 火 薬 類			火 薬 庫 外 貯 蔵				
			産 業 火 薬 製 造	煙 火 製 造	煙 火 販 売	産 業 火 薬 類	実 包 及 び 獵 用 火 薬 類	船 舶 用 火 工 品	煙 火	競 技 用 紙 雷 管	庫	製 造	販 売	庫	製 造	販 売	他	庫	製 造	販 売	他	貯 蔵	販 売	他			
平成28年度	施設数	67	23	1	0	1	22	1	3	1	2	15	44	6	0	6	4	0	1	3	7	6	0	1	27	7	20
	査察件数	50	8	1	0	1	7	1	3	1	1	1	42	5	0	5	4	0	1	3	7	6	0	1	26	6	20
平成27年度	施設数	68	23	1	0	1	22	1	3	1	2	15	45	7	0	7	4	0	1	3	7	6	0	1	27	7	20
	査察件数	45	5	1	0	1	4	0	2	1	1	0	40	6	0	6	4	0	1	3	7	6	0	1	23	3	20

第17表 各種講習会実施状況

単位:回、人

(平成28年度)

区 分	回数	実施月	対 象	人員
消 防 局 主 催 講 習 会	21			1,898
防 火 管 理 講 習 (甲 種 新 規 ・ 乙 種)	1	4月	防火管理者の要資格者	101
	2	5月	"	174
	1	6月	"	88
	2	7月	"	186
	1	8月	"	107
	1	9月	"	92
	1	10月	"	93
	1	11月	"	106
	1	12月	"	91
	1	1月	"	94
	2	2月	"	146
	1	3月	"	102
	甲 種 防 火 管 理 再 講 習	1	6月	甲種防火管理再講習の講習対象者等
1		9月	"	41
1		12月	"	34
1		3月	"	30
防 火 ・ 防 災 講 演 会	1	7月	防火対象物・危険物施設の関係者等	337
防 火 講 習 会	1	8月	各少年消防クラブ員	30
防 火 実 技 講 習 会				
各 消 防 署 主 催 講 習 会	23			695
中 署	1	11月	危険物施設における危険物保安監督者又は、危険物取扱業務従事者等	36
	1	11月	保育園、幼稚園の保育士等(専科講習)	29
東 署	1	11月	危険物施設における危険物保安監督者又は、危険物取扱業務従事者等	17
南 署	1	9月	危険物施設における危険物保安監督者又は、危険物取扱業務従事者等	30
	4	5月、11月、12月	防火対象物関係者(専科講習)	143
西 署	1	12月	危険物施設における危険物保安監督者又は、危険物取扱業務従事者等	20
安 佐 南 署	1	9月	危険物施設における危険物保安監督者又は、危険物取扱業務従事者等	17
	1	11月	防火対象物関係者(専科講習)	46
安 佐 北 署	2	11月	防火対象物関係者(専科講習)	59
	1	9月	危険物施設における危険物保安監督者又は、危険物取扱業務従事者等	18
安 芸 署	6	10月	防火対象物関係者(専科講習)	183
	1	12月	危険物施設における危険物保安監督者又は、危険物取扱業務従事者等	27
佐 伯 署	1	11月	危険物施設における危険物保安監督者又は、危険物取扱業務従事者等	39
	1	12月	防火対象物関係者(専科講習)	31

第18表 広報・広聴活動実施状況

◇広報活動の状況

区 分		総数	消防局	中署	東署	南署	西署	安佐南署
総 数	実施回数	2,286	9	314	227	536	160	230
	対象人員	906,836	6,592	24,511	20,928	160,870	16,823	64,327
講習会	実施回数	31	0	0	4	2	0	10
	対象人員	1,014	0	0	181	76	0	313
講演会	実施回数	113	1	0	11	25	42	0
	対象人員	12,306	337	0	370	1,496	3,635	0
救急教室	実施回数	264	0	19	23	54	28	29
	対象人員	13,644	0	634	1,564	2,475	2,077	853
消防見学	実施回数	207	0	25	20	19	25	55
	対象人員	11,437	0	1,157	1,142	1,113	1,480	3,105
防火防災訓練	実施回数	1,019	0	235	148	112	35	101
	対象人員	102,566	0	17,896	11,908	12,958	3,392	17,006
その他	実施回数	652	8	35	21	324	30	35
	対象人員	765,869	6,255	4,824	5,763	142,752	6,239	43,050

◇民間広報媒体を活用した広報活動

区 分		総数	消防局	中署	東署	南署	西署	安佐南署
資料提供	提供回数	1,331	0	230	85	516	22	86
	掲載回数	639	0	56	78	122	12	86
	発行部数	2,301,628	0	66,932	133,962	49,511	276,000	688,813

◇報道機関を活用した広報活動

記者発表(情報提供)	テレビ・ラジオ	新聞発表
103	34	51

※ テレビ・ラジオ、新聞発表の数は、情報提供及び取材要請に基づくものである。

◇広聴活動の区分

区分	総数	総務課	消防団室	職員課	施設課	警防課	救急課	予防課	指導課	その他
総 数	802		3	5	8	162	180	254	23	167
苦 情	54		1	0	2	9	19	9		14
意 見	12		1	1		2	1	3		4
要 望	349			1	1	93	9	146	13	86
相 談	90			0		28	3	28	5	26
問い合わせ	80			3	3	14	12	33	4	11
感 謝	192		1	0	2	12	130	26		21
そ の 他	25			0		4	6	9	1	5

(平成28年度)

安佐北署	安佐北署			安芸署	安芸署				佐伯署
	安佐北区	安芸太田町	吉和地区		安芸区	海田町	坂町	熊野町	
330	283	43	4	273	105	75	43	50	207
26,919	25,298	1,185	436	34,954	10,525	4,831	16,358	3,240	550,912
8	8	0	0	0	0	0	0	0	7
252	252	0	0	0	0	0	0	0	192
20	16	4	0	1	1	0	0	0	13
1,646	1,565	81	0	30	30	0	0	0	4,792
23	20	3	0	52	10	26	7	9	36
1,235	1,155	80	0	2,551	581	759	923	288	2,255
21	18	3	0	23	1	16	1	5	19
768	728	40	0	1,303	60	876	70	297	1,369
176	153	20	3	164	86	24	26	28	48
17,994	16,860	705	429	16,540	9,419	2,939	2,181	2,001	4,872
82	68	13	1	33	7	9	9	8	84
5,024	4,738	279	7	14,530	435	257	13,184	654	537,432

安佐北署	安佐北署			安芸署	安芸署				佐伯署
	安佐北区	安芸太田町	吉和地区		安芸区	海田町	坂町	熊野町	
268	196	72	0	3	2	0	1	0	121
164	145	19	0	29	17	0	12	0	92
312,515	311,675	840	0	83,472	5,472	0	78,000	0	690,423



第19表 火災概況

単位:件、棟、世帯、人、㎡、a、千円

区分	火災件数								焼損棟数				り災世帯				
	建物	林野	車両		船舶	航空機	その他	全焼	半焼	部分焼	ぼや	全損	半損	小損			
			自動車	両鉄道													
平成28年 総数	299	187	5	33	0	1	0	73	229	22	6	48	153	153	21	8	124
1月	24	18	1	2				3	23	3		4	16	11	3		8
2月	31	18		3				10	19	1		2	16	12	1	1	10
3月	33	17		4				12	25	5	1	4	15	20	9	2	9
4月	27	18		1				8	23	3		7	13	16	1		15
5月	29	15	3	3				8	16	1		2	13	10			10
6月	18	10		3		1		4	10		1	1	8	5		1	4
7月	25	17		3				5	17		1	1	15	8		1	7
8月	34	20	1	2				11	20		2	3	15	12			12
9月	21	15		4				2	19	1	1	6	11	23	3		20
10月	27	18		3				6	27	3		5	19	19	2	1	16
11月	14	10		2				2	16	3		6	7	12	1	1	10
12月	16	11		3				2	14	2		7	5	5	1	1	3
平成27年	305	198	5	19				83	242	21	18	73	130	195	29	11	155
平成26年	378	229	8	37	1	1		102	319	35	16	96	172	256	45	15	196
平成25年	420	249	12	37				122	325	43	13	89	180	218	33	6	179
平成24年	395	215	16	40		2		122	279	26	15	74	164	243	33	14	196
平成23年	479	260	23	33				163	340	36	19	99	186	271	37	14	220
平成22年	514	249	21	55				189	318	36	11	88	183	260	35	19	206
平成21年	506	260	16	46		1		183	358	46	24	112	176	330	70	22	238
平成20年	548	323	22	40				163	410	47	18	114	231	307	44	17	246
平成19年	543	325	15	47		1		155	446	55	26	124	241	356	57	23	276

平成28年の受託市町の内訳

受託市町	建物	林野	自動車	両鉄道	船舶	航空機	その他	全焼	半焼	部分焼	ぼや	全損	半損	小損			
受託市町	24	11	0	2	0	1	0	10	13	4	1	3	5	4	2	0	2
海田町	3	3							3			1	2	2			2
坂町	5	3				1		1	4	2			2	0			
熊野町	11	2						9	3	1		2		0			
安芸太田町	4	2		2					2	1	1			2	2		
廿日市市 吉和地区	1	1							1				1	0			

注1) 平成19年は、直轄・受託地区の1~3月分を含む。

注2) 「平成28年の受託市町の内訳」の数値は、「平成28年総数」(299件)の内数である。

(各年12月末)

り 災 人 員	死 傷 者		焼損面積			損 害 額							
	死 者	負 傷 者	建 物		林 野		建 物	収 容 物	林 野	車 両	船 舶	航 空 機	そ の 他
			床 面 積	表 面 積									
350	5	54	3,358	570	45	490,488	211,058	257,528	3	13,657	1	0	8,241
20	2	6	632	69	29	51,250	20,163	29,665		1,085			337
29	1	2	63	62		9,636	4,566	3,656		1,119			295
48		4	1,002	60		113,491	71,387	39,212		2,562			330
34	1	2	183	63		127,658	6,738	119,686		1,118			116
21		3	92	67	5	8,914	3,521	4,418		370			605
12			45	9		3,115	1,829	1,195		76	1		14
24		2	40	1		7,555	4,027	3,305		183			40
29		15	69	53	11	12,900	8,057	3,315	3	1,502			23
51		3	214	63		13,560	8,199	4,216		1,033			112
46		3	172	32		17,848	10,451	5,250		2,054			93
27		10	756	39		120,458	70,559	41,351		2,368			6,180
9	1	4	90	52		4,103	1,561	2,259		187			96
411	20	64	5,188	1,747	9	448,839	284,267	156,436		6,748			1,388
551	30	65	5,700	991	86	635,924	242,574	371,691		9,137	5		12,517
461	9	50	7,311	876	37	789,831	300,452	476,881	78	9,205			3,215
537	12	60	3,953	1,051	17	493,964	223,748	245,214		19,119	50		5,833
601	11	55	5,804	1,372	61	516,273	283,242	225,512	38	5,213			2,268
569	12	62	5,545	1,280	31	600,332	340,121	202,704		17,696			39,811
640	13	65	8,326	2,389	28	814,173	403,998	367,693	1	16,759			25,722
739	16	96	5,654	2,947	293	1,015,807	722,118	270,942	539	10,543			11,665
805	14	84	8,451	5,029	33	817,571	431,465	358,033		16,621	3,401		8,051

11	0	1	429	8	0	50,884	38,985	10,852	0	990	1	0	56
6				3		2,934	48	2,886					
			12			61	6	8			1		46
		1	106	5		1,679	1,673	3					3
5			311			46,039	37,087	7,955		990			7
						171	171						0

第20表 救助活動状況

単位: 件, 人

(平成28年)

区 分	総 数	火災		交通事故	水難事故	風水害等 自然災害	機 械 に よる事故	建 物 等 に よる 事 故	ガス及び 酸欠事故	爆 発 事 故	その他の事 故
		建物	建物以外								
救 助 件 数	858 (405)	131 (9)	29 (1)	135 (63)	37 (29)	0 (0)	15 (8)	244 (192)	20 (1)	(0)	247 (102)
屋 内	445 (238)	93 (9)	1 (0)	0 (0)	0 (0)	0 (0)	12 (5)	238 (187)	13 (1)	0	88 (36)
住 居	368 (218)	58 (8)						223 (174)	9 (1)		78 (35)
そ の 他	77 (20)	35 (1)	1				12 (5)	15 (13)	4		10 (1)
屋 外	295 (155)	6 (0)	22 (1)	134 (62)	37 (29)	0 (0)	2 (2)	6 (5)	4 (0)	0	84 (56)
道 路											
高 速 道	13 (6)		2	11 (6)							
そ の 他	123 (59)		3	104 (51)							16 (8)
水 面											
内 水 面	28 (27)				25 (24)						3 (3)
外 水 面	10 (3)			1	9 (3)						
山 岳	10 (8)										10 (8)
そ の 他	111 (52)	6	17 (1)	18 (5)	3 (2)		2 (2)	6 (5)	4		55 (37)
地 下	0 (0)										
そ の 他	118 (12)	32	6	1 (1)			1 (1)		3		75 (10)
受託市町救助件数	47 (19)	6 (0)	4 (0)	9 (6)	5 (3)	0 (0)	4 (1)	6 (4)	0 (0)	0	13 (5)
海 田 町	8 (4)	1		2 (2)	2 (1)			1 (1)			2
坂 町	15 (5)	3	1	4 (1)	1		1	2 (2)			3 (2)
熊 野 町	15 (5)	2	3	2 (2)			2 (1)	3 (1)			3 (1)
安芸太田町	8 (4)			1 (1)	1 (1)		1				5 (2)
吉和地区	1 (1)				1 (1)						
救 助 人 員	336	4		71	26		9	147	1		78

備考

1 ()内は、救助活動を行った件数で、うち数である。

2 「受託市町救助件数」は、受託市町で発生した救助件数で、内数である。

第21表 救助出動人員

単位: 人

(平成28年)

区 分	総 数	火災		交通事故	水難事故	風水害等 自然災害	機 械 に よる事故	建物等による 事 故	ガス及び 酸欠事故	爆 発 事 故	その他の事 故
		建物	建物以外								
出 動 人 員	19,115	5,706	930	2,593	1,207	0	258	3,935	328	0	4,158
救 助 隊 員	4,998	1,011	175	701	416		80	1,208	110		1,297
消 防 隊 員	10,399	3,599	574	1,249	630		127	1,974	158		2,088
救 急 隊 員	2,784	311	47	643	154		51	745	60		773
消 防 団 員	934	785	134		7			8			
活 動 人 員	7,739	481	71	1,233	971	0	149	3,072	16	0	1,746
救 助 隊 員	2,299	80	11	345	344		45	938	5		531
消 防 隊 員	3,923	296	40	588	506		74	1,539	8		872
救 急 隊 員	1,418	40	1	300	114		30	587	3		343
消 防 団 員	99	65	19		7			8			

※ 出動人員及び活動人員の消防団員は、消防事務受託市町の消防団員を含む。

第22表 消防水利の現況

(平成29年3月末)

署別 水利種別	総数	中区	東区	南区	西区	安佐南区	安佐北区	安芸区	佐伯区
総数	29,933	2,412	2,572	3,363	4,005	5,620	5,411	2,490	4,060
消火栓	26,752	2,133	2,382	3,005	3,666	5,138	4,774	2,167	3,487
公設	26,077	2,097	2,349	2,687	3,603	5,119	4,721	2,113	3,388
150mm未満	15,780	1,039	1,583	1,472	2,167	3,028	2,993	1,448	2,050
150mm以上	10,297	1,058	766	1,215	1,436	2,091	1,728	665	1,338
私設	675	36	33	318	63	19	53	54	99
150mm未満	443	14	26	167	55	13	38	42	88
150mm以上	232	22	7	151	8	6	15	12	11
防火水槽	2,244	199	158	267	264	363	381	213	399
公設	1,454	58	98	97	162	272	278	142	347
20 m ³ 未満	13	0	2	0	0	4	1	5	1
20m ³ 以上～ 40m ³ 未満	71	2	9	4	2	11	16	13	14
40m ³ 以上～ 100m ³ 未満	1,337	47	84	86	156	255	259	122	328
100m ³ 以上	33	9	3	7	4	2	2	2	4
私設	790	141	60	170	102	91	103	71	52
20 m ³ 未満	6	0	0	1	0	0	5	0	0
20m ³ 以上～ 40m ³ 未満	118	23	6	25	9	9	23	15	8
40m ³ 以上～ 100m ³ 未満	538	74	48	114	76	73	69	44	40
100m ³ 以上	128	44	6	30	17	9	6	12	4
貯留水利	307	27	26	36	32	51	55	37	43
プール	266	25	22	32	32	48	47	19	41
貯水池、池、 沼、ごう	41	2	4	4	0	3	8	18	2
流動水利	628	53	6	55	43	66	201	73	131
河川	582	45	6	33	32	66	201	72	127
常時	490	5	4	8	9	66	201	72	125
満潮時	92	40	2	25	23	0	0	0	2
海水	46	8	0	22	11	0	0	1	4
常時	25	3	0	15	2	0	0	1	4
満潮時	21	5	0	7	9	0	0	0	0
下水	0	0	0	0	0	0	0	0	0
ためます	0	0	0	0	0	0	0	0	0
井戸	0	0	0	0	0	0	0	0	0
その他	2	0	0	0	0	2	0	0	0

第23表 消防航空隊活動状況

区分	災 害 出 動															
	市 内								県 内 ・ 広 域 応 援							
	火 災		救 急		救 助		その他		火 災		救 急		救 助		その他	
	件数	時間	件数	時間	件数	時間	件数	時間	件数	時間	件数	時間	件数	時間	件数	時間
1月	6	4:35	1	3:02	2	1:37					13	2:41	2	0:36		
2月	1	0:30	2	1:04	1	0:10					11	3:11				
3月	2	1:27	2	0:22	2	0:58			1	0:58	7	1:52	1	0:50		
4月	4	1:37	1	0:39	3	1:54	1	0:30			6	2:05			2	3:04
5月	2	1:47	3	4:07	1	0:33					7	2:16	1	0:28		
6月			3	1:30					1	2:04	2	0:58	1	0:29	6	4:03
7月	3	1:20			4	4:15	1	0:20			6	1:42	4	2:28		
8月	10	4:11	1	0:15	9	9:07	2	1:05	1	1:25	7	2:35	1	0:23		
9月	1	0:16	2	0:16	1	0:21					5	2:05	3	2:01		
10月							2	0:50			5	1:17	1	1:15		
11月																
12月													1	0:48		
合計	29	15:43	15	11:15	23	18:55	6	2:45	3	4:27	69	20:42	15	9:18	8	7:07
総計	73 件 48:38								95 件 41:34							
	168 件 90:12															

災害別出動件数・時分			昨年実績		昨年同時期との比較	
火 災	32	20:10	46	23:55	△ 14	△3:45
救 急	84	31:57	51	20:40	33	11:17
救 助	38	28:13	21	12:20	17	15:53
その他	14	9:52	9	4:28	5	5:24

(平成28年)

消 防 訓 練 (連 携 訓 練 ・ 防 災 訓 練)						消 防 報 告				消 防 業 務				航 空 隊 業 務				合 計		整 備 修 理 状 況
管 内		管 外				消 防 報 告		消 防 業 務		操 縦 士 訓 練		乗 組 員 訓 練		航 空 調 査 等		点 検 整 備 等		件 数	時 間	日 数
件 数	時 間	件 数	時 間	件 数	時 間	件 数	時 間	件 数	時 間	件 数	時 間	件 数	時 間	件 数	時 間	件 数	時 間			
11	6:00	6	2:24					1	0:51			3	0:59	1	0:25	3	0:25	49	23:35	1.5
9	5:43	1	0:46							3	2:54	9	7:15			2	0:19	39	21:52	1
3	1:31									4	3:48	10	6:55	4	2:50	3	1:15	39	22:46	5
								3	2:23			7	3:40	2	1:24	1	0:23	30	17:39	0.5
		1	0:25			1	0:09	3	3:00	6	7:34	7	4:43	5	3:44	4	0:53	41	29:39	4.5
4	1:57	1	0:54							3	3:31	7	3:59	4	3:51	1	0:10	33	23:26	1
2	1:22							4	3:36	5	6:15	4	2:01	3	2:02	4	0:46	40	26:07	3.5
3	1:48	3	2:20	1	1:09			2	1:07	3	2:41	7	3:58	2	0:44	5	0:48	57	33:36	1
1	0:20	1	0:47					1	0:51	3	2:42	6	3:05			3	0:34	27	13:18	4.5
5	3:42	8	7:14			1	0:14	1	0:13	3	3:39	3	0:52	2	1:02	1	0:10	32	20:28	1
																1	1:15	1	1:15	30
6	5:22											2	0:58			6	6:59	15	14:07	20.5
44	27:45	21	14:50	1	1:09	2	0:23	15	12:01	30	33:04	65	38:25	23	16:02	34	13:57			
66 件 43:44						17 件 12:24				152 件 101:28								403 件	247:48	74

月 別 災 害 出 動 件 数 ・ 時 分								
1月	24	12:31	5月	14	9:11	9月	12	4:59
2月	15	4:55	6月	13	9:04	10月	8	3:22
3月	15	6:27	7月	18	10:05	11月	0	0:00
4月	17	9:49	8月	31	19:01	12月	1	0:48

第24表 内容別119番受信状況

単位:件

年	区分	総数	災害	救急	間違い	いたずら	問い合わせ	訓練通報	その他
28	受信件数	78,540	2,247	56,004	2,829	2,168	6,917	4,284	4,091
	比率	100.0%	2.9%	71.3%	3.6%	2.8%	8.8%	5.5%	5.2%
27	受信件数	78,148	2,086	55,422	3,180	1,974	7,274	4,376	3,836
	比率	100.0%	2.7%	70.9%	4.1%	2.5%	9.3%	5.6%	4.9%
26	受信件数	76,989	2,639	53,387	4,063	1,554	8,808	3,864	2,674
	比率	100.0%	3.4%	69.3%	5.3%	2.0%	11.4%	5.0%	3.5%
25	受信件数	77,608	2,047	52,773	5,106	1,683	9,034	3,977	2,988
	比率	100.0%	2.6%	68.0%	6.6%	2.2%	11.6%	5.1%	3.9%
24	受信件数	76,131	1,828	51,299	3,624	1,553	9,573	3,882	4,372
	比率	100.0%	2.4%	67.4%	4.8%	2.0%	12.6%	5.1%	5.7%

※ 災害とは、火災のほか救助、警戒、水防出動等を含む。

第25表 通信指令業務処理状況

単位:件

年	総数	出動指令		各種支援情報				火災 問い合わせ (自動応答 テープ)	医療機関 紹介
		消防隊	救急隊	気象情報	交通情報	水利情報	たき火等 届出状況		
28	65,679	2,911	58,109	376	1,060	547	2,676	534,399	11,314
27	65,155	2,709	57,927	291	900	549	2,779	561,777	11,063
26	63,937	3,442	55,943	319	920	593	2,720	583,593	14,969
25	63,007	2,959	55,406	335	1,015	616	2,676	538,151	16,612
24	60,877	2,733	53,660	362	1,111	614	2,397	505,989	19,082



第26表 応急手当普及啓発実施状況

単位:人

(平成28年)

区 分	合計		普通救命講習Ⅰ		普通救命講習Ⅱ		普通救命講習Ⅲ		上級救命講習	
	受講人員	回数	受講人員	回数	受講人員	回数	受講人員	回数	受講人員	回数
総 数	13,159	617	8,743	422	297	19	4,119	176	67	2
消 防 局 救 急 課	297	19			297	19			67	2
中 消 防 署	1,856	90	1,424	71			432	19		
東 消 防 署	1,264	61	850	45			414	16		
南 消 防 署	2,579	121	2,087	102			492	19		
西 消 防 署	1,455	70	906	43			549	27		
安 佐 南 消 防 署	1,902	83	1,193	52			709	31		
安 佐 北 消 防 署	1,486	75	802	45			684	30		
安 芸 消 防 署	1,058	54	724	38			334	16		
佐 伯 消 防 署	1,262	44	757	26			505	18		

備考

- 1 普通救命講習Ⅰ～主に成人に対する心肺蘇生法及び応急手当
- 2 普通救命講習Ⅱ～普通救命講習Ⅰに、心肺蘇生法の知識の確認・実技の評価を加えたもの。
- 3 普通救命講習Ⅲ～主に小児・乳児に対する心肺蘇生法及び応急手当
- 4 上級救命講習～普通救命講習Ⅰに、骨折時の固定方法や熱傷の応急手当の方法を加えたもの。



第27表 救急出動状況

単位:件、人

区分	総数		火災		自然災害		水難		交通		労働災害	
	出動件数	搬送人員	出動件数	搬送人員	出動件数	搬送人員	出動件数	搬送人員	出動件数	搬送人員	出動件数	搬送人員
総数	57,978	49,115	121	51	1		29	13	5,420	4,502	396	380
1月	5,054	4,331	10	6			4	3	407	340	40	38
2月	4,689	3,951	8	1			3	2	382	311	22	22
3月	4,896	4,104	14	6					461	382	40	36
4月	4,592	3,931	10	2			4	1	477	404	43	41
5月	4,614	3,968	6	2			3		450	388	21	22
6月	4,437	3,790	6		1		2	1	462	387	34	33
7月	5,101	4,359	9	1			3	2	497	416	30	29
8月	5,141	4,331	14	15			7	2	432	369	34	33
9月	4,570	3,873	13	1			3	2	447	368	34	34
10月	4,727	3,943	9	2					461	370	35	33
11月	4,880	4,117	14	10					469	378	25	23
12月	5,277	4,417	8	5					475	389	38	36
日曜日	8,126	6,760	18	13			7	3	660	548	36	37
月曜日	8,631	7,369	15	4			4	1	804	673	48	46
火曜日	8,037	6,842	11	5			8	4	738	604	68	67
水曜日	7,917	6,714	13	4			3	2	771	647	58	54
木曜日	8,083	6,885	31	15	1		3	2	814	670	70	67
金曜日	8,396	7,155	16	5			2	1	822	688	62	59
土曜日	8,788	7,390	17	5			2		811	672	54	50
平成27年	57,746	48,703	171	59	4	4	31	9	5,653	4,648	402	386
平成26年	56,045	47,402	208	53	79	53	28	9	5,842	4,796	412	390
平成25年	55,448	47,437	177	45			40	14	6,201	5,342	415	390
平成24年	53,500	46,002	164	58	1	1	31	10	6,041	5,222	377	367
平成23年	52,616	45,620	180	43	8	7	50	10	6,200	5,438	357	340
安芸郡海田町	1,283	1,146	1						153	135	13	13
安芸郡坂町	707	644	1						64	59	15	15
安芸郡熊野町	978	888	3	1					72	71	4	4
安芸太田町	414	386	1				1		27	26	2	2
廿日市市吉和	66	57					1		3	3	1	1
受託市町総数	3,448	3,121	6	1			2		319	294	35	35
管轄外	196	96	7	1					63	44	5	5

※ 「受託市町総数」及び「管轄外」の出動件数及び搬送人員は、「平成28年総数」の内数である。

(平成28年)

運動競技		一般負傷		加害		自損行為		急病		その他	
出動件数	搬送人員	出動件数	搬送人員	出動件数	搬送人員	出動件数	搬送人員	出動件数	搬送人員	出動件数	搬送人員
346	346	8,458	7,389	353	250	507	335	35,733	30,725	6,614	5,124
19	18	825	723	29	22	36	27	3,148	2,712	536	442
26	26	652	571	27	25	40	31	2,967	2,522	562	440
24	24	633	539	29	17	44	33	3,068	2,587	583	480
19	19	710	627	25	16	58	42	2,735	2,385	511	394
29	29	653	578	35	28	46	24	2,866	2,517	505	380
27	27	624	561	28	20	38	24	2,716	2,358	499	379
42	42	668	596	35	24	38	25	3,210	2,775	569	449
45	43	684	592	39	24	40	25	3,255	2,794	591	434
41	47	659	579	26	19	46	32	2,749	2,382	552	409
32	29	721	622	24	15	49	24	2,839	2,443	557	405
31	31	759	651	28	22	43	29	2,956	2,536	555	437
11	11	870	750	28	18	29	19	3,224	2,714	594	475
92	89	1,426	1,240	75	48	69	44	5,248	4,469	495	269
30	30	1,167	1,029	37	28	87	56	5,334	4,591	1,105	911
39	45	1,073	940	39	26	82	55	4,863	4,202	1,116	894
25	26	1,091	955	38	30	68	51	4,815	4,123	1,035	822
34	31	1,137	991	32	24	71	43	4,981	4,326	909	716
33	32	1,201	1,047	53	39	58	40	5,041	4,348	1,108	896
93	93	1,363	1,187	79	55	72	46	5,451	4,666	846	616
373	366	8,257	7,126	306	193	606	371	35,215	30,226	6,728	5,315
370	360	8,257	7,169	345	240	640	427	33,365	28,809	6,499	5,096
405	395	7,972	7,000	327	232	660	472	32,856	28,586	6,394	4,961
383	376	7,655	6,749	363	252	755	529	31,545	27,610	6,185	4,828
409	402	7,346	6,522	405	280	726	531	30,928	27,126	6,007	4,831
10	9	164	151	6	3	7	6	803	738	126	91
12	12	128	119	2	2	9	3	375	350	101	84
8	8	164	149	5	5	7	6	675	619	40	25
3	3	76	72	1	1	3	2	203	191	97	89
		14	12	2	2			36	32	9	7
33	32	546	503	16	13	26	17	2,092	1,930	373	296
1	1	14	8	1	1			28	21	77	15

第28表 救急隊別出動件数・平均所要時間・特定行為件数

事故種別 隊名	総数 (件)	事故種別(件)										
		火 災	自 然 災 害	水 難	交 通	労 働 災 害	運 動 競 技	一 般 負 傷	加 害	自 損 行 為	急 病	そ の 他
総数	57,978	121	1	29	5,420	396	346	8,458	353	507	35,733	6,614
大手救急隊	3,376	6		3	296	19	12	433	33	40	2,035	499
* 白島警防隊	1,014				85	5	3	149	6	7	574	185
基町救急隊	2,659	6		1	276	11	19	387	19	16	1,647	277
江波救急隊	2,339	9		3	225	13	19	324	16	24	1,470	236
光救急隊	2,477	14			231	13	9	384	27	14	1,559	226
* 福田警防隊	552	1		2	40	4		95	1	8	383	18
温品救急隊	1,206	4			116	10	4	204	11	18	742	97
戸坂救急隊	1,771	3			149	8	9	251	19	29	1,097	206
段原救急隊	3,068	10			308	18	8	453	42	23	1,870	336
水上救急隊	1,142	1		3	64	10	29	161	7	2	720	145
青崎救急隊	1,510	3		1	178	6	9	222	6	10	942	133
* 東本浦警防隊	438				38		2	55	1	5	302	35
宇品救急隊	2,275	2		1	198	19	21	355	11	13	1,305	350
似島警防隊	116				2	1	2	15			81	15
都救急隊	2,814	4		2	244	12	2	388	26	25	1,718	393
三篠救急隊	2,255	8		3	225	11	15	335	16	24	1,428	190
己斐救急隊	1,093	3			68	4	2	180	5	12	740	79
庚午救急隊	1,996	2		2	215	14	15	261	7	14	1,240	226
井口救急隊	1,240	4			146	19	5	189	4	13	740	120
佐東救急隊	2,426	3		1	262	15	12	336	8	21	1,412	356
上安救急隊	1,659	1			108	7	11	245	6	19	1,096	166
祇園救急隊	2,269	1			252	18	13	326	13	25	1,327	294
沼田救急隊	1,552	6			126	23	32	216	6	10	934	199
中島救急隊	1,202	9			120	6	7	177	4	18	659	202
白木救急隊	336				28	3		43		2	245	15
高陽救急隊	1,539	2	1	1	137	12	3	239	4	12	944	184
可部救急隊	1,496	2			132	4	4	222	6	10	957	159
安佐救急隊	523	1		1	48	7	4	85	1	3	321	52
安芸太田救急隊	407			1	28	2	2	78	2	2	203	89
* 安芸太田警防隊	46				3		1	8		1	24	9
海田救急隊	1,816	3			197	17	12	256	7	11	1,132	181
瀬野川救急隊	1,010				99	9	6	138	3	4	664	87
坂救急隊	643	1			61	9	9	130		12	377	44
熊野救急隊	921	1			71	4	1	150	5	8	625	56
矢野救急隊	1,229	1			130	14	12	170	8	3	768	123
五日市救急隊	1,836	1		2	167	12	6	264	16	18	1,109	241
八幡救急隊	1,491	3		1	139	11	11	200	3	8	1,011	104
海老園救急隊	1,773	4			171	12	13	259	2	21	1,079	212
湯来救急隊	379	2			29	10	1	63	1	2	245	26
航空隊	84			1	8	4	1	12	1		8	49

※ *は、消防ポンプ自動車との乗換運用を行っている隊を示す。

(平成28年)

平均所要時間(分)						傷搬							
出動 現場	現場 で救護	現場 へ医療機関	医療 機関で待機	医療 機関へ 帰隊	延 時 間	病送 者心 (肺 人停 止)	実除 施 人傷細 (病 者動)	実特 施傷定 病者行 (人)為	特定行為実施件数				
									気 管 挿 管	(挿 管 以 外)	器 具 に よ る	静 脈 路 確 保	薬 剤 投 与
5.5	20.5	12.3	18.6	16.0	73.0	905	77	364	93	136	231	85	
4.7	20.0	7.6	16.7	9.8	58.8	46	3	18	14	1	6	3	
3.6	21.8	9.0	14.5	13.9	62.8	11	2	5	1	3	1		
4.7	21.9	8.6	17.0	12.3	64.4	38	2	11	2	2	8	2	
4.1	21.5	8.9	17.6	12.1	64.1	25	2	9		4	6	4	
5.0	22.1	9.9	20.9	13.9	71.8	39		10	7		5		
6.2	21.2	19.9	17.7	27.9	92.9	14	1	6	2	2	3	3	
5.7	22.1	14.1	17.5	19.3	78.7	14		4	1	1	3	1	
5.2	18.3	13.2	16.8	20.1	73.7	30		11		2	10	5	
5.1	24.3	9.0	27.7	10.7	76.7	34	5	8	1	1	5	4	
4.7	21.4	9.2	19.2	12.6	67.2	9		3	1	2	1		
5.9	23.6	10.7	21.8	13.6	75.5	24	4	7		2	6		
3.7	21.6	10.2	16.1	14.4	66.0	10	1	2	1	1			
5.1	23.4	8.6	21.6	9.7	68.4	28	4	6	3	1	4		
6.5	14.0	11.0	26.0	1.0	58.5								
4.4	18.7	8.8	17.4	10.9	60.1	38	8	25	12	8	13	6	
5.3	21.5	11.5	17.3	14.7	70.4	28	2	9	1	1	7	5	
5.6	19.8	11.8	18.6	14.6	70.3	20		14	2	7	8		
4.9	18.3	11.2	16.7	14.8	66.0	35	3	13	1	2	11	4	
4.9	21.5	12.2	24.2	16.4	79.3	12	1	4	1		3	2	
5.6	18.3	11.9	18.5	16.3	70.6	27	3	12	3	3	10	1	
7.1	18.1	15.4	15.1	22.8	78.4	30	3	18	4	11	10	4	
5.7	19.5	13.0	18.2	18.2	74.6	44	4	23		19	13	3	
7.3	17.1	16.6	15.6	24.2	80.8	20	2	10	2	7	6	1	
6.1	22.6	12.2	21.1	13.2	75.1	25	1	5	1	1	3	1	
7.6	18.9	29.5	20.1	39.2	115.2	7	1	4		4			
5.7	19.6	12.6	15.5	15.1	68.4	30	2	7		2	5	2	
6.1	17.6	12.3	17.0	13.7	66.7	33	1	17	2	7	15	5	
9.0	19.2	23.2	18.9	31.5	101.8	11	2	5	1	2	2	1	
13.0	18.4	28.3	17.8	31.6	109.2	9		2		2	1		
13.3	17.0	31.5	18.3	30.8	110.9	2							
6.1	20.0	13.2	19.6	13.4	72.3	42	5	25	1	16	19	9	
6.9	22.3	19.4	20.2	24.6	93.5	16	1	10	5	1	7	3	
5.2	19.0	13.0	17.9	15.4	70.5	16	1	2			2		
5.8	19.9	21.1	20.2	29.4	96.4	33	4	11	2	5	9	3	
6.9	17.8	14.2	20.4	16.7	75.9	17	2	9	4	4	5	1	
5.6	21.3	12.8	17.9	15.6	73.1	29	1	13	9	1	10	6	
6.9	19.1	15.5	16.9	19.9	78.2	28	1	15	2	9	9	2	
4.7	21.2	13.2	15.6	17.0	71.6	19	4	4	2		2	1	
11.7	23.4	32.5	21.0	46.4	134.9	11	1	7	5	2	3	3	
10.7	16.9	16.4	7.4	16.9	68.3	1							

第29表 消防車両等の配置状況

単位：台

区 分	総 数	消防ポンプ自動車				特 殊 車								その他の消防車					
		計	普 通 車	中 型 車	タ ン ク 車	計	化 学 車	は し ご 車	大 型 水 槽 車	救 助 工 作 車	災 害 対 応 特 殊 車	電 源 照 明 車	屈 折 放 水 塔 車	計	救 急 車	指 揮 車	広 報 車	積 載 車	輸 送 車
総 数	230	78	1	41	36	35	3	13	1	9	7	1	1	77	44	11	11	2	9
消 防 局	15	0	0	0	0	1	0	0	0	0	1	0	0	5	0	3	1	0	1
消防局庁舎 (中消防署本署分を除く)	6	0				1					1			3		3			
消防局整備工場	9	0				0								2			1		1
中 消 防 署	20	5	0	2	3	7	0	2	0	1	4	0	0	7	4	1	1	0	1
本 署	11	2		1	1	4		1		1	2			4	1	1	1		1
白島出張所	2	1		1		0								1	1				
基町出張所	3	1			1	1		1						1	1				
江波出張所	4	1			1	2					2			1	1				
東 消 防 署	21	9	0	5	4	3	0	1	0	1	0	0	1	7	4	1	1	0	1
本 署	12	3		2	1	3		1		1			1	4	1	1	1		1
福田出張所	3	2		1	1	0								1	1				
温品出張所	3	2		1	1	0								1	1				
戸坂出張所	3	2		1	1	0								1	1				
南 消 防 署	30	13	0	8	5	4	1	1	0	1	0	1	0	11	6	1	2	1	1
本 署	10	3		2	1	2		1		1				4	1	1	1		1
水上出張所	5	2		1	1	0								3	2		1		
青崎出張所	3	1		1		1	1							1	1				
東本浦出張所	3	2		1	1	0								1	1				
日宇那出張所	3	2		1	1	1						1		0					
宇品出張所	3	2		1	1	0								1	1				
似島出張所	3	1		1		0								1					1
西 消 防 署	31	10	0	5	5	4	1	2	0	1	0	0	0	9	6	1	1	0	1
本 署	16	2		1	1	3		2		1				4	1	1	1		1
三篠出張所	3	2		1	1	0								1	1				
己斐出張所	3	2		1	1	0								1	1				
庚午出張所	3	2		1	1	0								1	1				
井口出張所	6	2		1	1	1	1							2	2				
安 佐 南 消 防 署	24	9	0	5	4	4	0	2	1	1	0	0	0	8	5	1	1	0	1
本 署	14	3		2	1	3		1	1	1				5	2	1	1		1
上安出張所	3	2		1	1	0								1	1				
祇園出張所	4	2		1	1	1		1						1	1				
沼田出張所	3	2		1	1	0								1	1				
安 佐 北 消 防 署	32	13	0	6	7	5	0	2	0	2	1	0	0	12	8	1	2	0	1
本 署	12	3		2	1	3		1		1	1			4	1	1	1		1
白木出張所	3	2		1	1	0								1	1				
高陽出張所	5	2		1	1	1		1						2	2				
可部出張所	3	2		1	1	0								1	1				
安佐出張所	3	2		1	1	0								1	1				
安芸太田出張所	6	2			2	1				1				3	2		1		
安 芸 消 防 署	28	10	0	6	4	3	1	1	0	1	0	0	0	10	6	1	1	1	1
本 署	11	2		1	1	2		1		1				4	1	1	1		1
瀬野川出張所	3	2		1	1	0								1	1				
矢野出張所	6	2		1	1	0								2	2				
熊野出張所	4	3		2	1	0								1	1				
坂出張所	4	1		1		1	1							2	1				1
佐 伯 消 防 署	25	9	1	4	4	4	0	2	0	1	1	0	0	8	5	1	1	0	1
本 署	14	3	1	1	1	3		1		1	1			4	1	1	1		1
湯来出張所	3	2		1	1	0								1	1				
八幡出張所	4	2		1	1	0								2	2				
海老園出張所	4	2		1	1	1		1						1	1				
消 防 航 空 隊 基 地	2	0				0								0					
広 島 市 総 合 防 災 センター	2	0				0								0					

(平成29年3月末)

計	消防車以外の車両												参 考								
	防 災 指 導 車	査 察 広 報 車	起 震 車	機 関 員 訓 練 車	研 修 ポ ン プ 車	救 急 研 修 車	マ イ ク ロ バ ス 等	パ ト ロ ー ル 車	乗 用 車	連 絡 車	輸 送 車	電 源 車	原 動 機 付 自 転 車	小 型 動 力 ポ ン プ	消 防 艇	救 助 艇	ヘ リ コ プ タ ー	消防用ホース			
																		総 数	100 mm 用	65 mm 用	50 mm 用
40	0	11	1	4	1	1	8	1	1	8	3	1	103	50	1	1	1	4,682	186	3,296	1,200
9	0	1	0	0	0	0	1	0	1	4	2	0	0	0	0	0	0	326	0	266	60
2							1		1									0			
7		1								4	2							326		266	60
1	0	1	0	0	0	0	0	0	0	0	0	0	10	5	0	0	0	556	186	290	80
1		1											7	2				160		130	30
0													1	1				70		60	10
0													1	1				70		50	20
0													1	1				256	186	50	20
2	0	1	0	0	0	0	1	0	0	0	0	0	8	5	0	0	0	450	0	320	130
2		1					1						5	2				180		140	40
0													1	1				90		60	30
0													1	1				90		60	30
0													1	1				90		60	30
2	0	1	0	0	0	0	0	0	0	1	0	0	12	9	1	1	0	700	0	520	180
1		1											6	2				180		140	40
0													1	2	1	1		90		60	30
0													1	1				90		80	10
0													1	1				90		60	30
0													1	1				90		60	30
0													1	1				90		60	30
1										1			1	1				70		60	10
8	0	1	1	0	0	1	2	0	0	2	1	0	15	6	0	0	0	540	0	390	150
7		1				1	2			2	1		7	2				160		130	30
0													1	1				90		60	30
0													3	1				90		60	30
0													2	1				90		60	30
1			1										2	1				110		80	30
3	0	1	0	1	0	0	1	0	0	0	0	0	14	6	0	0	0	450	0	320	130
3		1		1			1						7	2				180		140	40
0													3	1				90		60	30
0													2	1				90		60	30
0													2	2				90		60	30
2	0	2	0	0	0	0	0	0	0	0	0	0	18	8	0	0	0	630	0	430	200
2		2											7	2				180		140	40
0													2	1				90		60	30
0													3	1				90		60	30
0													1	1				90		60	30
0													3	2				90		60	30
0													2	1				90		50	40
5	0	2	0	2	0	0	1	0	0	0	0	0	12	6	0	0	0	580	0	440	140
3		2					1						4	2				160		130	30
0													2	1				90		60	30
2				2									2	1				90		60	30
0													3	1				150		110	40
0													1	1				90		80	10
4	0	1	0	1	0	0	1	1	0	0	0	0	14	5	0	0	0	450	0	320	130
4		1		1			1	1					6	2				180		140	40
0													4	1				90		60	30
0													3	1				90		60	30
0													1	1				90		60	30
2										1		1					1	0			
2					1		1											0			

第30表 消防団員数・装備・車庫等の状況

単位:人、台、本、㎡

(平成28年4月)

団・分団名	消防団員								装備				車庫								
	総数	団長	副団長	分団長	副分団長	部長	班長	団員	中型自動車	積載車	小型動力	ホース	所在地	建築年月日	構造	敷地面積(㎡)	建築面積(㎡)	建築延面積(㎡)	所有区分	建物用地	
定員	2,753	8	17	93	186	297	410	1,742					車庫数:151車庫								
実員	2,640	8	17	93	164	284	405	1,669	32	124	292	4,150									
中消防団	223	1	2	10	17	27	37	129		9	27	270	車庫数:9車庫								
事務局	18	1	2	1		2	2	10													
分団	白島	24			1	2	3	4	14	1	3	30	白島北町14-4	H 8. 3.31	鉄骨造2階	120.09	47.69	95	市有	市有	
	織	22			1	2	2	3	14	1	3	30	織町3-50	H11. 5.24	RC造2階	織町児童館敷地内	織町児童館合築	111.8	市有	市有	
	基町	22			1	2	3	4	12	1	3	30	基町20-8	S53. 8.25	RC造1階	中消防署基町出張所敷地内		67.27	市有	市有	
	竹屋	19			1	1	2	4	11	1	3	30	西平塚町6-10	S46. 4. 1	鉄骨造2階	88.92	西平塚集会所合築	60.84	市有	市有	
	千田	24			1	2	3	4	14	1	3	30	千田町二丁目5-13	H23.10.31	鉄骨造2階	124.76	42.4	84.8	市有	市有	
	中島吉島	22			1	2	3	4	12	1	3	30	羽衣町16-34	H 8. 3.31	鉄骨造2階	吉島公園敷地内	中島会館合築	102.82	市有	市有	
	広瀬本川	24			1	2	3	4	14	1	3	30	榎町2-1	S45. 5.16	RC造3階の1階	本川広瀬集会所敷地内	本川広瀬集会所合築	83.26	市有	市有	
	舟入神崎	23			1	2	3	4	13	1	3	30	舟入中町12-24	H 6.12.21	RC造2階	249.91	88.64	152.44	市有	市有	
	江波	25			1	2	3	4	15	1	3	30	江波南二丁目2-2	H23.3.1	鉄骨造2階	191.5	42.4	83.17	市有	市有	
東消防団	232	1	2	9	17	27	36	140	1	11	21	295	車庫数:11車庫								
事務局	25	1	2	1	1	2	2	16													
分団	福田	30			1	2	3	4	20	2	3	45	福田四丁目3955-1 3956-1	S60. 3.30	鉄骨造2階	120.01	49.74	95.24	市有	市有	
	馬木	37			1	2	3	4	27	1	1	55									
	車庫	吉ヶ口												馬木二丁目548-14	H18.3.24	鉄骨造2階	104.01	42.4	84.8	市有	市有
		大原												馬木九丁目1-4	S61.12.28	鉄骨造2階	福木小学校敷地内	26.06	50.77	市有	市有
	温品	25			1	2	4	6	12	3	5	70									
	車庫	温品												温品五丁目1-18	S60. 2.28	RC造2階の1階	東区役所温品出張所敷地内	温品出張所、温品集会所合築	64.96	市有	市有
		上温品												上温品一丁目34-31	H 5. 3.31	鉄骨造2階	144.91	40	80	市有	市有
		菰口												温品町菰口226	H 4. 3.31	鉄骨造2階	122.9	24.97	49.6	民有	市有
	戸坂	21			1	2	3	4	11	1	2	25	戸坂出江二丁目10-26	S48. 7.16	RC造3階の1階	戸坂公民館敷地内	戸坂公民館合築	66.43	市有	市有	
	中山	25			1	2	3	4	15	1	2	25	中山中町11-3	S63. 3.25	鉄骨造2階	135.29	39.47	76.66	市有	市有	
牛田	19			1	2	3	4	9	1	2	25	牛田旭二丁目6-15	S43. 1	RC造2階の1階	牛田集会所敷地内	牛田集会所合築	44.59	市有	市有		
尾長	27			1	2	3	4	17	1	2	25	若草町1-5	S58. 3.31	鉄骨造2階	138.72	41.98	80.6	市有	市有		
矢賀	23			1	2	3	4	13	1	2	25	矢賀二丁目8-31	S56. 1.31	鉄骨造2階	矢賀中央集会所敷地内	38.43	76.87	市有	市有		

団・分団名	消防団員								装 備				車 庫								
	総 数	団 長	副 団 長	分 団 長	副 分 団 長	部 長	班 長	団 員	プ 中 自 型 動 車	積 載 車	ポ 小 型 動 力	ホ ー ス	所在地	建 築 年月日	構 造	敷地面積 (㎡)	建築面積 (㎡)	建築 延面積 (㎡)	所有 区分 用地	所有 建物	
南消防団	327	1	2	14	22	38	53	197		12	36	360	車庫数:12車庫								
事務局	16	1	2	1	1	2	2	7													
分 団	荒神	18			1	2	2	2	11	1	2	25	西蟹屋一丁目1-24	H27.3.10	鉄骨造2階	221.09	49.95	99.9	市有	市有	
	大州	19			1	2	3	4	9	1	2	25	大州五丁目8-26	S60.3.28	鉄骨造2階	111.61	38.84	77.2	市有	市有	
	青崎	23			1	2	3	4	13	1	2	25	青崎一丁目13-4	S58.3.31	鉄骨造2階	青崎集会所敷地内	青崎集会所合築	44.03	市有	市有	
	段原	31			1	2	3	4	21	1	3	30	段原二丁目8-8	H10.3.01	軽量鉄骨造2階	120.87	51.07	100.56	市有	市有	
	比治山	17			1	1	2	4	9	1	3	30	上東雲町8-4	H24.11.1	鉄骨造2階	上東雲集会所敷地内	上東雲集会所合築	95.4	市有	市有	
	大河	29			1	2	3	4	19	1	3	30	旭一丁目14-12	S56.3.31	RC造3階の1階	大河集会所敷地内	大河集会所合築	76.1	市有	市有	
	皆実	18			1	2	3	4	8	1	3	30	皆実町六丁目3	S48.7.13	RC造3階の1・2階	皆実西部集会所敷地内	皆実西部集会所合築	81	市有	市有	
	仁保	30			1	2	3	4	20	1	3	30	仁保新町二丁目12-25	S63.2.10	鉄骨造2階	下水道局東雲ポンプ場敷地内		40.91	77.1	市有	市有
	楠那	28			1	1	2	4	20	1	3	30	丹那町1-26	H9.3.31	鉄骨造2階	166	50.32	100.64	市有	市有	
	宇品	25			1	2	3	4	15	1	3	30	宇品御幸三丁目2-7	H9.3.31	鉄骨造2階	244.62	50.16	100.32	市有	市有	
	海上	25			1	2	3	4	15	1	3	30	宇品海岸二丁目23-39	S54.12.1	RC造3階の1階	南消防署水上出張所敷地内	南消防署水上出張所合築	60.5	市有	市有	
似島	48			2	1	6	9	30	1	6	45	似島町家下752-74	H9.10.1	RC造3階の1・2階	似島合同庁舎敷地内	似島合同庁舎合築	80	市有	市有		
西消防団	194	1	2	9	13	21	31	117	9	21	240	車庫数:9車庫									
事務局	23	1	2	1	1	2	2	14													
分 団	三篠大芝	24			1	2	3	4	14	1	3	30	三篠町三丁目16-23	H13.8.28	RC造3階の1・3階	西消防署三篠出張所敷地内	西消防署三篠出張所合築	105.29	市有	市有	
	天満	21			1	2	3	4	11	1	3	30	中広一丁目18-8	H22.2.19	鉄骨造2階	258.34	49.65	99.97	市有	市有	
	福島	14			1	1	2	2	8	1	3	30	都町43-10	H12.4.1	鉄骨造地下1階地上8階の1・3階	西消防署敷地内	西消防署合築	108.2	市有	市有	
	観音	19			1	1	2	3	12	1	3	30	観音本町一丁目21-2	S59.3.31	鉄骨造2階	観音本町集会所敷地内	観音本町集会所合築	72	市有	市有	
	己斐	21			1	1	2	4	13	1	2	25	己斐本町一丁目7-3	S58.3.31	RC造2階の1階	75.44	己斐本町一丁目集会所合築	52.09	市有	市有	
	古田	31			1	2	2	4	22	2	3	45									
	車 庫	高須												高須四丁目5-24	H20.6.10	鉄骨造2階	318.07	38.34	76.68	市有	市有
		田方												田方一丁目11-38	S60.12.24	鉄骨造2階	224.37	43.13	81.75	市有	市有
草津庚午	17			1	1	2	4	9	1	2	25	庚午南二丁目5-1	H28.3.11	鉄骨造2階	147.38	49.82	99.64	市有	市有		
井口	24			1	2	3	4	14	1	2	25	井口二丁目1-3	S43.2.26	RC造2階の1階	井口集会所敷地内	井口集会所合築	62.6	市有	市有		

団・分団名	消防団員								装 備				車 庫								
	総 数	団 長	副 団 長	分 団 長	副 分 団 長	部 長	班 長	団 員	プ 中 自 型 動 車 ン	積 載 車	ポ 小 型 動 力	ホ ー ス	所在地	建 築 年月日	構 造	敷地面積 (㎡)	建築 面積 (㎡)	建築 延面積 (㎡)	所有 区分 用地 建物		
安佐南 消防団	359	1	2	13	24	38	52	229	3	21	42	600	車庫数:22車庫								
事務局	23	1	2	1		2	2	15													
分 団	八木	27			1	2	3	4	17		2	4	50								
	車 庫	梅林											八木三丁目2-24	S53. 3.31	鉄骨造1階	梅林集会所敷地内		84	市有		
	車 庫	上八木											八木八丁目18-6	S58. 3.31	鉄骨造2階	八木集会所敷地内	30.06	52.06	市有		
	川内	30			1	2	3	4	20		2	3	45	川内三丁目8-25	S53. 3.31	鉄骨造2階	川内集会所敷地内	54.6	83.76	市有	
	緑井	24			1	2	3	4	14		2	4	50								
	車 庫	岩谷												緑井三丁目31-21	H 6. 3.31	鉄骨造2階		167.75	24.97	49.6	民有
	車 庫	緑井												緑井六丁目29-34	S57. 3.31	鉄骨造2階	安佐南区役所佐東出張所敷地内	38.84	76.87	市有	
	古市	26			1	2	3	4	16		2	4	50								
	車 庫	古市												古市二丁目6-3	S61.11. 3	鉄骨造2階		136.89	39.9	77.12	市有
	車 庫	中筋												中筋三丁目20-9	S56. 3.31	鉄骨造1階		191.76		51.25	市有
	大須	23			1	2	3	4	13		2	4	50								
	車 庫	大町												大町東三丁目956-1 956-3	H 4. 3.31	鉄骨造1階		246		59.48	国有
	車 庫	毘沙門台												毘沙門台二丁目48-5	H 6.12.21	鉄骨造2階		121.36	24.9	49.92	市有
	安	31			1	2	3	4	21	1	1	3	55								
	車 庫	上安												相田二丁目4-37	S46. 7.30	鉄骨造2階の1階	相田集会所合築	215.99		119.23	市有
	車 庫	高長												高取北三丁目14-66	H 3. 3.30	鉄骨造2階		92	32.38	59.1	市有
	原	29			1	2	3	4	19		2	3	45								
	車 庫	原												西原六丁目24-1	S50. 4.28	鉄骨造2階	原小学校敷地内	39.25	74.8	市有	
	車 庫	東原												東原一丁目5-11	H13. 3.31	鉄骨造2階		271.75	51.34	77.76	国有
	祇園	24			1	2	3	4	14		1	2	25	祇園六丁目9-25	H 9. 3.31	鉄骨造2階		116.56	50.85	101.7	市有
長束	25			1	2	3	4	15		2	4	50									
車 庫	長束												長束二丁目22-26	H18.12.22	鉄骨造2階		51.0	50.32	99.70	県有	
車 庫	西												長東西二丁目13-12	H 2. 3.31	鉄骨造2階		59.96	27.95	55.64	市有	
山本	29			1	2	3	4	19		2	3	45	山本四丁目9-9	S59.12. 8	鉄骨造2階		204.11	99.61	146.97	県有	
伴	28			1	2	3	4	18	1	1	4	60									
車 庫	奥畑												伴西五丁目1126-1	S57.12.28	鉄骨造2階	奥畑集会所同一敷地内	30.06	52.06	民有		
車 庫	伴中央												伴中央二丁目5-4	S53. 2.10	鉄骨造2階		138.46	38	76	市有	
戸山	40			1	2	3	6	28	1	2	4	75									
車 庫	吉山												沼田町大字吉山1393-1	H26.6.3	鉄骨造2階		218.54		73	市有	
車 庫	戸山中央												沼田町大字阿戸3643	S60.11.18	鉄骨造2階		243	41.47	78.7	市有	
車 庫	阿戸												沼田町大字阿戸1416-7	S63. 3.31	鉄骨造2階		71.9	28.55	55.04	市有	

団・分団名	消防団員								装 備				車 庫										
	総 数	団 長	副 団 長	分 団 長	副 分 団 長	部 長	班 長	団 員	プ 中 自 型 動 車 ン	積 載 車	ポ 小 型 動 力	ホ ー ス	所在地	建 築 年月日	構 造	敷地 面積 (㎡)	建築 面積 (㎡)	建築 延面積 (㎡)	所有 区分 用地 建物				
安佐北 消防団	668	1	3	18	34	67	100	445	14	34	74	1,235	車庫数:47車庫										
事務局	23	1	3	1		1	2	15															
分 団	井原	34			1	2	3	4	24	1	1	3	60										
	車 庫	上市														白木町大字 井原865-5	S55. 1. 1	鉄骨造1 階	139		49.4	市有	市有
		下市														白木町大字 井原4372	S60.10.11	鉄骨造2 階	183.99	39.87	77.1	市有	市有
	志屋	29			1	2	3	4	19	1	1	3	55										
	車 庫	梶名														白木町大字 志路5512-1	H 6. 3.31	鉄骨造2 階	292.49	25.87	50.83	民有	市有
		志路														白木町大字 志路3925-4	S53. 3.15	鉄骨造2 階	109.52	志屋集會 所・志屋診 療所合築	83.2	市有	市有
	高南	45			1	2	5	8	29	1	3	5	95										
	車 庫	堀越														白木町大 字秋山 2324	H 2.12.1	鉄骨造2 階	157.01	53.9	89.71	市有	市有
		桧山														白木町大 字市川1400-2	S54. 1.18	鉄骨造2 階	105	28.38	47.63	民有	市有
		原														白木町大 字秋山 836-3	H 4. 3.1	鉄骨造2 階	76.47	24.97	49.66	市有	市有
	三田	41			1	2	4	6	28	1	2	5	80										
	車 庫	福永														白木町大 字三田5961-1	H 4. 3.31	鉄骨造1 階	250.87	50	50	市有	市有
		畑														白木町大 字三田 7184-4	H 5. 3.31	鉄骨造2 階	49.81	40.66	79.18	市有	市有
		吉永														白木町大 字三田字9864	S57. 3.31	鉄骨造2 階	82.5	28.46	50.46	民有	市有
	狩小川	46			1	2	5	8	30	1	3	6	100										
	車 庫	湯坂														狩留家町 625-1	S60.11.19	鉄骨造2 階	101.51	27.59	52.39	民有	市有
		狩留家														狩留家町 2907-2	S62. 3.31	鉄骨造2 階	93.94	37.37	72.41	民有	市有
		小河原														小河原町 1062-1	S57. 3.31	鉄骨造2 階	64.36	27.82	54.16	民有	市有
		上深川														上深川町 807-3	S59.12.15	鉄骨造2 階	44.73	27.51	52.3	民有	市有
	深川	35			1	2	3	4	25	1	1	3	55										
車 庫	深川														深川五丁 目37-27	S56. 2.10	鉄骨造2 階	124	38.44	76.87	市有	市有	
	下深川														深川一丁 目5-12	S58. 3.31	鉄骨造2 階の1階	深川集會 所敷地内	深川集會 所合築	50.31	市有	市有	
落合	37			1	2	4	6	24		3	5	70											
車 庫	玖														落合二丁 目41-23	S55. 3.31	鉄骨造2 階の1階	玖村會館 敷地内	玖村會館 合築	74.72	市有	市有	
	諸木														落合南九 丁目4-33	S62.12. 7	鉄骨造2 階	101.79	29.74	50.81	市有	市有	
	岩上														落合南二 丁目4-5	S57. 3.31	鉄骨造2 階の1階	落合集會 所敷地内	落合集會 所合築	50	市有	市有	
口田	38			1	2	3	4	28		2	4	50											
車 庫	矢口														口田南七 丁目18-22	S49.10.27	鉄骨造2 階の1階	250.61	口田集會 所合築	23.45	市有	市有	
	小田														口田南二 丁目21-23	H 1. 3.31	鉄骨造1 階	口田南集 會所敷地 内	口田南集 會所合築	49.5	市有	市有	

団・分団名	消防団員								装 備				車 庫								
	総 数	団 長	副 団 長	分 団 長	副 分 団 長	部 長	班 長	団 員	プ 中 型 自 動 ボ ン 車	積 載 車	ポ 小 型 動 力 プ ラ ス	ホ ー ス	所 在 地	建 築 年 月 日	構 造	敷 地 面 積 (㎡)	建 築 面 積 (㎡)	建 築 延 面 積 (㎡)	所 有 区 分 用 地	建 物	
大林	37			1	2	4	6	24	1	2	5	80									
車 庫	大林												大林二丁目2-1	H4.3.31	鉄骨造2階	234.72	36.1	70.7	市有	市有	
	大杉												大林三丁目10-4	S59.12.15	鉄骨造2階	64.51	27.51	52.3	市有	市有	
	桧山												大林町2583-3	H7.3.31	鉄骨造2階	87.04	25.87	50.83	市有	市有	
三入	41			1	2	4	6	28	1	2	5	80									
車 庫	町屋												三入一丁目2-2	H3.3.30	鉄骨造2階	37.25	22.27	41.74	市有	市有	
	桐原												可部町大字桐原759-3	H8.3.31	鉄骨造2階	154.65	30.4	60.8	民有	市有	
	南原												可部町大字南原226-3	S52.1.5	鉄骨造2階	137.41	32	64	市有	市有	
可部	46			1	2	5	8	30	1	3	5	95									
車 庫	折目												可部三丁目31-21	H1.3.31	鉄骨造2階	71.21	35.32	70.36	市有	市有	
	上中												可部四丁目13-26	H14.3.22	鉄骨造2階	安佐北区役所敷地内	37.7	75.4		市有	市有
	中島												可部南四丁目26-13	S53.5.30	RC造3階の1階	安佐北消防署敷地内	安佐北消防署合築	21		市有	市有
	上原												可部東二丁目25-2	S56.4.21	鉄骨造2階の1階	可部南集会所同一敷地内	可部南集会所合築	46.87		民有	市有
亀山	48			1	2	5	8	32	1	3	5	95									
車 庫	亀山												亀山南三丁目14-5	H1.3.31	鉄骨造2階	112.7	37.44	73.88	市有	市有	
	亀山西												亀山西二丁目3-1	H6.3.31	鉄骨造2階	211.81	24.97	49.94	市有	市有	
	中河内												可部町大字勝木530-5	S51.3.20	鉄骨造2階	69.15	35.35	61.46	市有	市有	
	大畑												可部町大字綾が谷2636-1	H2.3.31	鉄骨造2階	99	27.8	51.3	民有	市有	
鈴張	39			1	2	4	6	26	1	2	5	80									
車 庫	東												安佐町大字鈴張760-3	S55.7.15	ブロック造1階	99.23		49.4	民有	市有	
	郷												安佐町大字鈴張2019-5	H1.3.31	鉄骨造2階	安佐鈴張住宅敷地内	36.68	71.73		市有	市有
	西												安佐町大字鈴張4366-4	S59.2.9	鉄骨造1階	86.71		49.4	市有	市有	
飯室	25			1	2	3	4	15	1		2	35	安佐町大字飯室1471-3	S54.1.25	鉄骨造2階	132.38	55.03	90.06	市有	市有	
小河内	34			1	2	3	4	24	1	1	3	55									
車 庫	本郷												安佐町大字小河内3424-4	H27.11.30	鉄骨造2階建	178.96	50.86	97.2	市有	市有	
	小浜												安佐町大字小河内659-2	H22.3.17	鉄骨造1階	271.4		69.39	市有	市有	
久地	31			1	2	4	6	18	1	2	5	80									
車 庫	幸ノ神												安佐町大字久地381-10	H2.3.31	鉄骨造1階	130.75	50.4	50.11	民有	市有	
	久地												安佐町大字久地4492	S57.3.31	鉄骨造2階	久地集会所敷地内	38.84	77.2		市有	市有
	宇賀												安佐町大字久地7681	S58.3.31	鉄骨造1階	98.73		40.13	民有	市有	
日浦	39			1	2	4	6	26		3	5	70									
車 庫	毛木												安佐町大字毛木91-1	H3.3.30	鉄骨造1階	143.66		52.91	市有	市有	
	後山												安佐町大字後山1411-5	S55.3.31	鉄骨造2階	後山集会所敷地内	後山集会所合築	80		市有	市有
	筒瀬												安佐町大字筒瀬559-1	S62.12.28	鉄骨造2階	99.66	28.55	54.74	市有	市有	

団・分団名	消防団員								装 備				車 庫									
	総 数	団 長	副 団 長	分 団 長	副 分 団 長	部 長	班 長	団 員	中 自 型 動 車	積 載 車	ポ 小 型 動 力	ホ ー ス	所在地	建 築 年 月 日	構 造	敷地 面積 (m ²)	建築 面積 (m ²)	建築 延面積 (m ²)	所有 区分 用地	所有 建物		
安芸消防団	292	1	2	10	18	30	42	189	9	8	28	485	車庫数:16車庫									
事務局	15	1	2	1		1	2	8														
分 団	瀬野	40			1	2	4	6	27	1	2	5	80									
	車 庫	大山												上瀬野町 3134-4	S57.12.27	鉄骨造1 階	109.18		49.86	市有	市有	
		中原												上瀬野一 丁目18-14	H 5. 3.31	鉄骨造2 階	188.42	28.29	49.93	市有	市有	
		落合												瀬野一丁 目2-3	H 3. 3.30	鉄骨造2 階	110.48	39.96	79.6	市有	市有	
	中野	34			1	2	4	6	21	1	2	5	80									
	車 庫	中央												中野三丁 目21-1	S59. 1. 5	鉄骨造2 階	37.6	36.23	71.97	市有	市有	
		中須賀												中野五丁 目20-1	S55. 2.20	鉄骨造1 階	中野集會 所敷地内		49.4		市有	市有
		押手												中野東二 丁目10-1	S43. 8	ブロック 造2階	13.22	13.22	26.44	市有	民有	
	畑賀	35			1	2	3	4	25	1	1	3	55									
	車 庫	畑賀												畑賀三丁 目7-2	H 7. 3.31	鉄骨造2 階	161	43.02	79.81	市有	市有	
		為角												畑賀町 3183-4	H 1. 3.31	鉄骨造2 階	118.44	26.79	52.98	市有	民有	
	阿戸	30			1	2	3	4	20	1	1	3	55	阿戸町 2898-13	S56. 3.31	鉄骨造2 階	490	93	142	市有	市有	
	船越東	33			1	2	3	4	23	1	1	3	55									
	車 庫	船越東												船越五丁 目22-1	S58.12.26	鉄骨造2 階	船越小学 校敷地内	37.99	75.36		市有	市有
		荷場												船越三丁 目14-15	H 6. 3.31	鉄骨造2 階	85	24.96	49.64	市有	市有	
	船越西	30			1	2	3	4	20	1	1	3	55									
車 庫	西												船越三丁 目2-15	H 8. 3.31	鉄骨造2 階	162.45	58.86	115.62	市有	市有		
	鴻治												船越南三 丁目6-12	H 2. 3.31	鉄骨造2 階	167.41	27	52.98	市有	市有		
矢野東	23			1	2	3	4	13	1		2	35	矢野東五 丁目7-14	S43	鉄骨造2 階	安芸区役 所矢野出 張所敷地 内	35.4	68.85		市有	市有	
矢野西	28			1	2	3	4	18	1		2	35	矢野西四 丁目13-11	H11. 6.22	鉄骨造2 階	214.79	43.62	81.06	市有	市有		
矢野南	24			1	2	3	4	14	1		2	35	矢野東六 丁目22-10	H 5. 3.31	鉄骨造2 階	88	39.96	79.58	市有	市有		

単位:人、台、本、㎡

(平成28年4月)

団・分団名	消防団員								装備				車庫								
	総数	団長	副団長	分団長	副分団長	部長	班長	団員	中型自動車	積載車	小型動力	ホース	所在地	建築年月日	構造	敷地面積(㎡)	建築面積(㎡)	建築延面積(㎡)	所有区分	建物用地	
佐伯消防団	345	1	2	10	19	36	54	223	5	20	43	665	車庫数:25車庫								
事務局	20	1	2	1	1	1	2	12													
分団	水内	51			1	2	5	8	35	1	3	7	110								
	車庫	久日市												湯来町下827-2	H24.12.24	鉄骨造1階	236.25	82.62	82.62	市有	市有
		堂原												湯来町麦谷1746-3	H11.3.31	木造1階一部鉄骨	1,173.48 (内100民地)		91.57	市有	市有
		皆草												湯来町麦谷537-9	H22.11.19	鉄骨造2階	87.67	37.21	74.11	市有	市有
		和田												湯来町和田678-1	H5.3.31	鉄骨造1階	280.97		60.3	市有	市有
	上水内	42			1	2	4	6	29	1	2	5	85								
	車庫	打尾谷												湯来町多田2999-4	S61.3.31	鉄骨造1階	96		59.31	民有	市有
		湯来												湯来町多田2434-1	H26.5.8	鉄骨造1階	495.67		95	市有	市有
		上多田												湯来町多田525-1	H23.3.1	鉄骨造2階	176	38.34	75.45	市有	市有
	砂谷	40			1	2	5	8	24	1	3	7	110								
	車庫	大森												湯来町伏谷1283-1	H20.6.10	鉄骨造1階	128.95		74.83	市有	市有
		川角												湯来町伏谷14-1	H19.2.22	鉄骨造2階	105.08	50.28	100.56	市有	市有
		葛原												湯来町葛原705-7	H2.3.31	木造1階	122		36.44	市有	市有
		桐												湯来町白砂583-1	H24.1.9	鉄骨造2階		桐集会所敷地内	36.78	73	市有
	石内	42			1	2	4	6	29	1	2	5	85								
	車庫	上中												五日市町大字石内3437-3	S61.3.31	鉄骨造2階	72.67	22.64	42.24	市有	市有
		下沖												五日市町大字石内字桑原1-2	H27.3.4	鉄骨造2階建	160.6	36.5	73	市有	市有
		五月が丘												五月が丘五丁目21-25	S54.1	ブロック造1階	185.62		37	市有	市有
	河内	27			1	2	3	4	17	1	1	3	60								
	車庫	上河内												五日市町大字上河内1602-1	S62.12	鉄骨造2階	105	39.96	77.16	市有	市有
		白川												五日市町大字下河内1238-4	S59.6.12	ブロック造1階	127.83		41.3	市有	市有
	八幡	38			1	2	4	6	25		3	5	70								
	車庫	八幡町中												八幡三丁目24-3	S62.3.31	鉄骨造2階	106.55	39.97	77.16	市有	市有
		利松												利松一丁目3	S57.10.29	ブロック造1階	237.14		38.87	市有	市有
		美鈴が丘												美鈴が丘南三丁目1-10	S57.3.27	ブロック造1階	493		39.06	市有	市有
観音	37			1	2	4	6	24		3	5	70									
車庫	倉重												倉重一丁目157-1	S55.5.15	ブロック造1階	144.04		37.01	市有	市有	
	屋代												屋代三丁目15-32	S59.12.12	ブロック造1階	71.9		34.96	市有	市有	
	三宅下												三宅四丁目12-32	H1.3.31	鉄骨造2階	278.25	35.32	70.36	市有	市有	
五日市北	25			1	2	3	4	15		2	4	50									
車庫	南												五日市一丁目5-35	S55.12	ブロック造1階	68.35		30.73	市有	市有	
	北												五日市中央六丁目1-79-7	H9.3.31	鉄骨造2階	660	50.16	100.32	市有	市有	
五日市南	23			1	2	3	4	13		1	2	25	海老園三丁目5-5	H2.3.31	鉄骨造2階	73.07	37.44	74.88	市有	市有	

第31表 消防団員の年報酬・出務報酬

単位:円

(平成28年4月)

区 分	団 長	副団長	分団長	副分団長	部 長	班 長	団 員
年 報 酬 額	82,500	69,000	50,500	45,500	38,500	37,000	36,000
出 務 報 酬 額	1回につき2時間未満2,350円、2時間以上5時間未満3,500円、5時間以上7,000円						

第32表 消防団員の年齢

単位:人

(平成28年4月)

階 級	総 数	20歳 以下	21~25	26~30	31~35	36~40	41~45	46~50	51~55	56歳 以上
総 数	2,640	11	63	126	216	346	479	462	407	530
団 長	8									8
副 団 長	17									17
分 団 長	93						1	1	9	82
副分団長	164						6	15	49	94
部 長	284				2	4	23	65	86	104
班 長	405		1	5	14	29	99	109	85	63
団 員	1,669	11	62	121	200	313	350	272	178	162

第33表 消防団員の在職年数

単位:人

(平成28年4月)

階 級	総 数	1年 未 満	1年以上 5年未 満	5~10	10~15	15~20	20~25	25~30	30年 以 上
総 数	2,640	118	462	473	440	333	324	299	191
団 長	8							1	7
副 団 長	17							7	10
分 団 長	93			1	1	13	6	25	47
副 分 団 長	164			2	11	16	30	63	42
部 長	284		1	19	37	47	71	72	37
班 長	405		16	69	92	86	80	49	13
団 員	1,669	118	445	382	299	171	137	82	35

登録番号	広 Y2-2017-322
名称	消防年報 平成 28 年（2016 年）版
主管課 所在地	消防局総務課 広島市中区大手町五丁目 20 番 12 号 (〒730-0051) TEL (082) 546-3415
発行年月	平成 29 年 11 月

広島市消防団マスコットキャラクター

ひろびー



火の用心 ことばを形に 習慣に (平成 29 年度全国統一防火標語)
平和都市 みんなでつくる 防火の輪 (広島市防火標語)