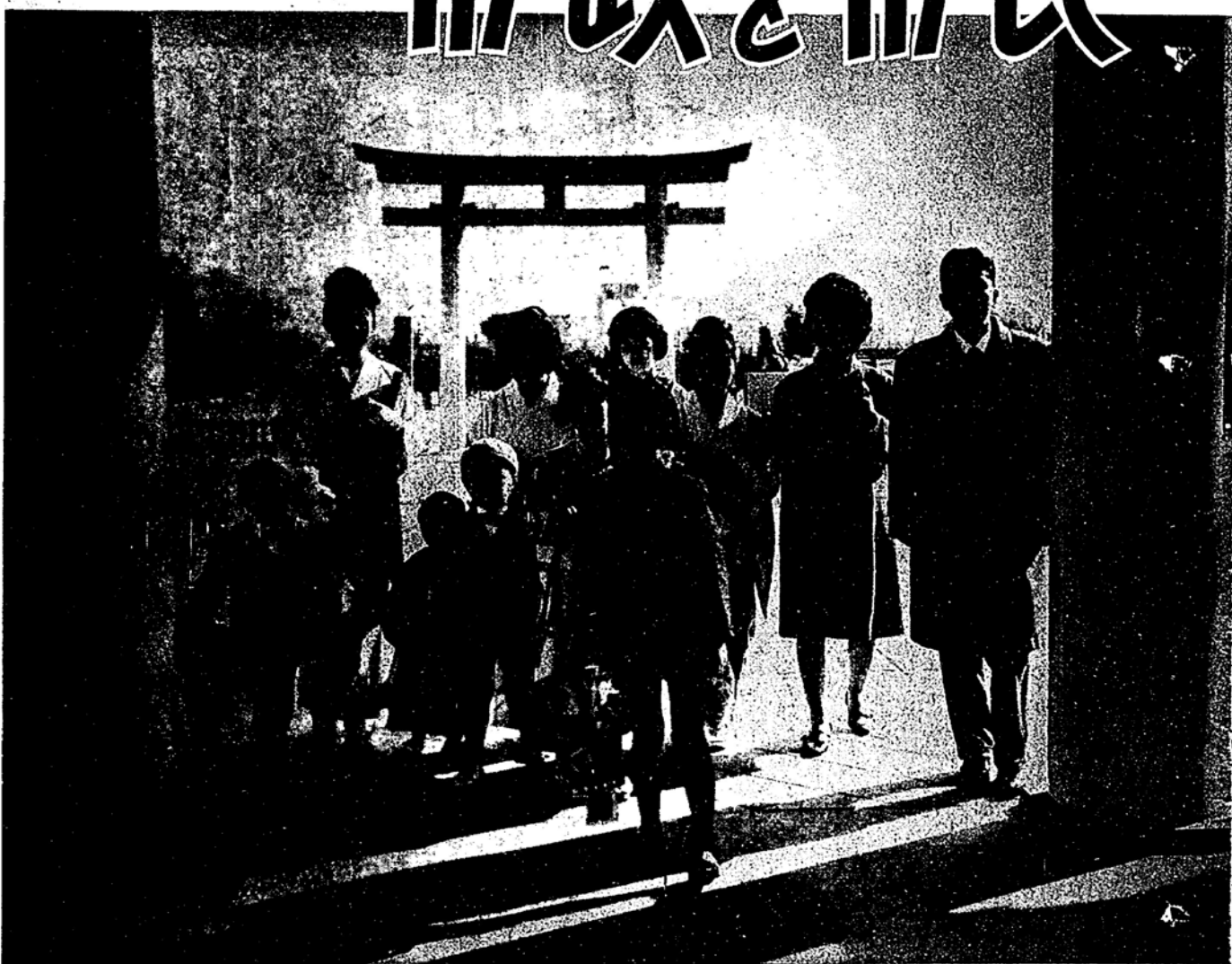


広島市政と市民



初もうで

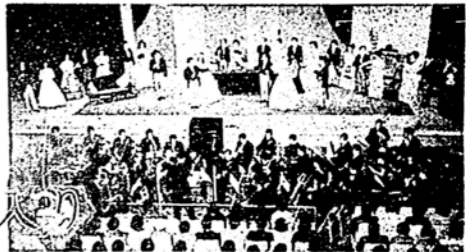
わたしの影を
わたしが踏んで
くぐる鳥居の
たくましさ

みんなの笑いが
笑いを呼んで
まぶしいきよりの
初み空

うちふる鈴の
こだまもさえて
打つかしわ手の
手もそろり

まぶたに秘めた
ことしの夢も
揺れてうれしい
初もうで

1月号



1月15日は「成人の日」 強い信念と責任感を 9,436人がおとなの仲間

毎年一月十五日は、体育館や公会堂で成人祭が行われます。一月十五日は「成人の日」です。成人になられる九千四百三十六人のみなさんに心からお祝いを申し上げます。

「成人の日」は、おとなになったことを自覚して、みずから生き抜くこととする青年たちを祝いはずすために、国民の祝日として設けられたものです。

現在の複雑な社会の中では、強い信念と責任感と洞察力が必要とされます。成人になられるみなさんは、これまで学んでこられたいろいろなことを、ご自分の人生に生かす、からだをきたえて、よりいっそう教養を深め、力強く生き抜いていただきたいと思ひます。そして、平和な民主国家を建設するよう奮闘するよう支柱となつてくださる。市役所では、新しくおとなの仲間入りされる青年のみなさんを祝福するため、「成人祭」を行ないます。成人式を体育館で、記念行事としての音楽会を公会堂で、フォークダンスのついでを中央公民館で、それぞれ開きますから、ごぞつて出席され、青春の思い出になる一日を楽しく過ごしていただきたい。なお、「成人祭」の案内状は成人になられたみなさんのお手元に、それぞれ届けてあります。

傍観者の態度を捨てて

長谷川直哉

これまで、早くおとなになりたいとばかり思ひ、またありったけの青春を消費してしまいましたが、いよいよ一人前となって、おとなの世界に仲間入りする段になってみますと、期待と不安が入り混つて複雑な気持ちです。社会のメカニズムの中の一つの歯車として、実際に動くことになつたわけですから、いままでもどりがちであつた傍観者の態度を捨て、自分の行動に責任をもつて社会に働きかけねばならないのです。それとともにも権利・義務も正しく行使しなければなりません。

わたくしたちは、視野を広くして、現実をありのままに体得し、よりよい社会人として努力しなくてはなりません。と同時に、わたくしたちの双肩にかけられた責任を感じないわけにはいかならないのです。(広島大学生 東千田尚志談)

勇氣と責任を

小川仁子

絶え間なく動きゆく世界。その中心として、いよいよ社会に認められることになつたわたし、この喜びと感激に身のひきまいる思ひがします。この機会にのぞみ、人間の真の幸福とはなんであるかをじっくり考えたいと思ひます。いまや科学、技術の発展によって、人間が自らの手により創り出した危機にあふれています。

東西両陣営の中間に位置する日本に住む者として、たゆまぬ努力を続けながら、自信と勇氣と責任をもつて、わたくしたちの課題に対処してゆきたいと思ひます。成人式を迎えるに當り、いままでの消極的、受身的態度から、自主的、能動的にわたくし人類の真の幸福を追求したいと思ひます。(広島女子短大 生 宇品町七丁目女子短大寮内)

おとなから学ぶ

浜田敏子

わたしのまわりのおとなを見まわしてみると、適当なウィットに富んだ話しかた、しゃほこほらない態度など、自然と楽しくさせてくれるふんい気を持つている。

はつきりとした決断力、とてもマネができてほしいなすが、そういうものを持つている人、自分が正しいと思つたことは何でも貫きとおす人、いつも変わらぬやさしい笑顔で接する人、こういう人たちを見てみると、イヤなことなかなかなのかしら、とうとうやまじい気がする。がふとしたキッカケで舌しみがわかつたとき、その人の賢さを知る。またまた学ぶことの多さ。毎日の生活の中で、「二十歳になつたら」といつことがなんらかの形となつて自分の中にほくくまれていくようである。(東洋工業 株式会社勤務 仁保町字東条一六番地)

もっと勉強を

大田 耀

わたくしは、現在、広島市理容青年会に入会しています。職場や家庭で得られない知識、教養を求めて、青年会や青年学校で勉強し、よりたくさんの人々と、いろいろな問題について話し合いたいと思つています。

過日、青年学校で、あるゴム会社の社長さんが「死んでも持つてゆける物以外は、すべて社会からの借り物である」と言われました。わたくしは成人になる機会に、もう一度この話をじっくり考えたいと思ひます。そして、人間として生まれてよかったと一日も多く感じる人生を過ごして行きたいと思ひます。

わたくしは、おとなは、もっともっとと自覚し、勉強しなければいけません。(理容師 南竹屋町二六番地)

テレビ放送「市民とともに」1月の予定

- 15日 働く20歳 ラジオ中国テレビ(4チャンネル)
 - 22日 広島ノリ 毎週水曜日午後1時45分から2時
 - 29日 広島の家具 まで15分間
- この番組についてのご意見を市役所広報課まで
(写真は12月18日に放送した「水不足はもうだいじょうぶですか」のスタジオ風景)



山手橋 新庄橋 が完成

さる十一月十日、山手橋と新庄橋の完成を祝つて落成式が行なわれました。

このふたつの橋は、いずれも太田川放水路の工事が進むにつれて川幅が広くなり、これまでの橋が利用できなくなつたため、中国地方建設局の手によつてかけ替えられたものです。

山手橋は三篠町と山手町を結ぶ長さ三百七十七尺、幅四尺の橋です。この橋は、ティンダーグ工法という新しい架設方法によつて

(上) 山手橋 (下) 新庄橋

十二月十日に渡りぞめ 太田川改修に伴うかけ替えの近代橋

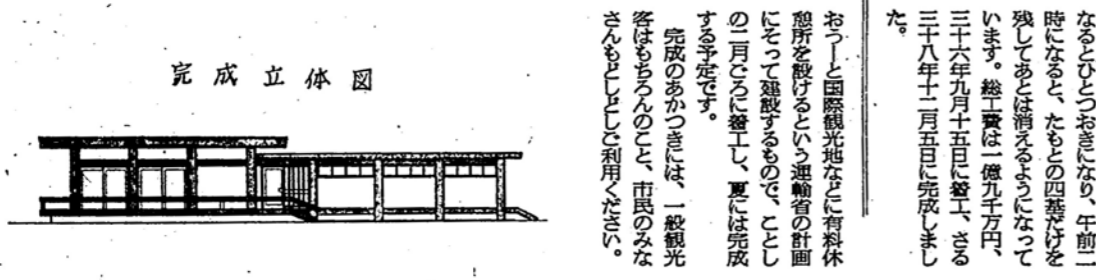
できた全国一番目のコンクリート橋で、うぐいす色のスマートな容姿を見せています。橋のまん中に二か所、待避所を設け、車のすれちがいを容易にしています。また自動式の水銀照灯六基もついています。総工費は一億二千六百万円、三十六年九月十五日に竣工、さる三十八年十一月一日に完成しました。

新庄橋は三篠本町と安佐郡紙園町を結ぶ長さ三百七十七尺、幅六尺の橋で、色はうぐいす色、橋げたは鉄製、また、自動式の水銀照

明灯が一基あり、午後十一時に行なわれる。市役所では、平和記念公園内原爆ドーム北側の電車道沿りの敷地約五百平方尺に、レスト・ハウス(休憩所)を建設します。

これは鉄筋コンクリート平家建て、建坪面積百五十平方尺、総工費は約六百万円、和式と洋式の便所(使用料は十巴)十個、手洗所十個、給湯設備をもつた化粧室、管理室、玄関ホール、休憩室などを設けています。

このレストハウスは、最近ますますふえてきた観光客に快適な旅行をしてもら



伸びゆく広島の姿を、—— 市政写真募集中

市役所では、市政に関する広報写真をつぎの要領で常時募集しています。ふるってご応募ください。

募集 材
住みよい広島、働きよい広島をめざして進展しつつある広島市の都市づくりの実態や伸びゆく広島市の姿を、市政のいろいろな面からとらえたもの、ただし、観光写真はのぞきます。

■作品 黒白四つ切り以上
■入選作品には賞金を贈ります。
■全応募作品の著作権は、広島市に帰属します。
■送り先 市役所広報課
・くわしいことは、広報課(41-1111)まで

自らの意思で自主的な活動を

「老人クラブ」は前向きな組織

敬老とか養老とかいう思想は、わが国では昔から美徳として持ち続けられてきた自然の感情です。しかし、それも終戦後の混乱期には消え失せたかの感もありました。最近ではまた「老人の日」を中心、この具体的なあらわれとして、各地で敬老会が催されるものが多くなりました。

たしかに、このような形で老人をたいせつにし、なぐさめ、いたわることはたいへん美しい風習であり、また、願わしいことです。しかし、敬老会において老人をなぐさめ、いたわることが必ずしも老人の福祉を増進し、老人間人の招かれて参加し、若い人たちが招かれて見出し出されるわけではなからなぐさめやいたわりを受ける

今月の納期と申告



国民年金保険料(3期分)
 納付期限 1月31日まで
 償却資産
 申告期限 1月20日まで

つまり老人クラブは、老人同志が仲間として話し合い、心のシリをときほぐすことにより、いままでひたひた押しこめられていた孤独感を開放し、今後の生きかたを前向きにしようとする活動です。また、その豊かな人生経験に新しい知識を結びつけるために新知識を吸収したり、若い人たちと交わり、若い人たちの考えかたのズレを埋め、老人自身

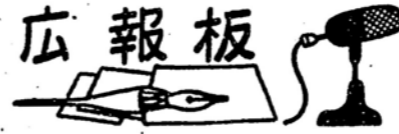
の対して、老人クラブは老人が自主的に参加し、自らの意思で自主的に運営することによって、新しい生きかたを身につけていくものとする。

つまり老人クラブは、老人同志が仲間として話し合い、心のシリをときほぐすことにより、いままでひたひた押しこめられていた孤独感を開放し、今後の生きかたを前向きにしようとする活動です。また、その豊かな人生経験に新しい知識を結びつけるために新知識を吸収したり、若い人たちと交わり、若い人たちの考えかたのズレを埋め、老人自身

ることに努力する活動でもありま

このように老人自身が考え、行動し、自らが学び楽しむというのが老人クラブ本来の姿です。したがって、老人クラブの今後の発展は、老人の自主的な努力にかかっていることはもちろんですが、老人をとりまくまわりの人たちも、老人が生きがいのある生活を送るためのこの活動に、深い理解とあたたかい努力をさしやる必要が

老人クラブの結成などについてはの相談は、市役所保健課でお受けしております。



木材引取税は立木の所有者が納付 木材引取税は、伐採された木材を買われた人が実際に負担していただきます。手続きは、その立木の伐採時の所有者が買取人にかわって申告し、納付しなければならぬことになっています。したがって、所有者が木材を買われた人から木材の代金とこれに対する税金(木材の引取価格の100分の2)とをあわせて、受け取っていただくことになるわけです。

くわしくは市役所主税課まで。

85歳以上のおとし 市役所では、市内に引続き2年以上に住んでおられる満85歳以上のおとしより、敬老年金として毎年4,000円を差しあげております。

まだ手続きをしていない人は、地元の出張所で申請してください。

お米屋さんの廃業に伴う登録替えの手続きを つぎのお米屋さんが廃業されました。これらのお米屋さんに登録されていた人は、印鑑と米穀通帳を持って、地元の出張所で登録替えの手続きをしてください。

舟入町79番地	神崎第3販売所
松原町84番地	松原販売所
十日市町45番地	広瀬販売所

「市歌」を制定の予定


多くの都市に「市歌」がありま

す。広島市でも市民意識の高揚をはかるため、市役所の主催するいろいろな行事や催しなどの際、参加市民によって斉唱される「市歌」を公募制定する準備をすすめています。

なお、公式の儀式などで「市歌」を斉唱する際には、従来と異なり尊重されるべきものと考へておりますので、誤解のないようご留意願います。

昭年39年1月1日 第163号	人口と世帯
市内国泰寺町39番地	人口 493,149
広島市広報室広報課 (電話代表41-1111)	男 246,234
市内河原町1番地	女 246,915
印刷 旭印刷株式会社	世帯 146,553
	(11月30日現在)

祝祭日には各戸に国旗を
かかげて祝いましょう



市役所でも毎日屋上に国旗と市旗をかかげております

広島市政と市民



ノリほし場

潮の香
しづく
ノリほし場

島かげ
千鳥
朝の凧なぎ

聞こえる
ひびく
ふねの笛

おかっぱ
坊主
みな学校

かげろう
かすみ
もう春だ

写真は江波町のノリほし場風景

2月号

2月29日～3月13日「春の火災予防運動」 前期「車庫火災予防運動」 後期「一般火災予防運動」

おとどきあそばない！タバコやマッチの投げ捨ては禁物

火災予防 はチヨットの心がけて



火気の設備や器具は安全ですか。正しく使っておられますか。よく確かめてみましょう。

まんいちの場合は「早く知らせ、早く消す」

「一一九番」は火災通報の専用電話

他の用事での使用は厳禁



火事は「早く知らせ、早く消す」ことが鉄則です。最近では、火事の通報が火災専用電話「一一九番」を使って、非常に適切に早く行なわれるようになったため、消火活動の効果もあがってきました。

心臓部としておこなった仕事に当たることになっていきますが、火災通報を受けた通信員は無線指令や情報連絡に大わらわ



火災通報を受けた通信員は無線指令や情報連絡に大わらわ

どうか「一一九番」の重要さをじっくりと認識のうえ、火災通報以外の用事では絶対使用されないようご協力をお願いします。火災通報以外のお問合せは、消防局は四一九二一、東消防署は六一五二八一、中消防署は四一六九八、西消防署は三二一八四七九をご利用ください。

オリンピックに備えて 家庭も、学校も、山も、町じゅうを豊かな緑で

2月から4月いっぱい

「緑化運動」

「緑の羽根募金」と「オリンピック協力緑化運動」の「パッチ募金」に、市民のみなさんのご協力をお願いします。



入道も記念植樹にひと役 一果立体育組編で

早く発見し 早く治療する

二月一日から 二月七日まで 「成人病予防週間」

一月一日から七日まで、全国的に「成人病予防週間」が始まりました。最近では、成人病による死亡者がたいへん高くなり、いまも大きな問題になっています。この成人病は四十歳台から六十歳台にわたる働きざかりの人たち

その原因の因果関係はつきりしてないのが現状です。したがって、成人病の予防は、あくまで早く発見して病気が重くなるのを防ぐという、いわば「予防的」な予防に終始せざるを得ないわけです。成人病の一般的な予防として

- ・日常生活に注意を払う。たとえば、精神を安定させる。つかれをさける。適度な睡眠をとる。
- ・食事に気をつけ、食べすぎをさげよう。
- ・定期的な血圧をはかると、異常を早く発見する。
- ・日帯生活に注意を払う。たとえば、精神を安定させる。つかれをさける。適度な睡眠をとる。
- ・食事に気をつけ、食べすぎをさげよう。
- ・定期的な血圧をはかると、異常を早く発見する。

セキが続き、タンに血がまじる(肺ガン) 長いあいだ胃のぐあいが悪く、また食欲が衰えたり、食物の好みが変わってくる。原因がわからないのに黒い便や血がまじった便が出る。(胃ガン、胃腸ガン) 便が細くなったり、あるいは出血したり、出が悪くなる。(直腸ガン) イボやアザが急に大きくなった、長いあいだなおらないカイヨウがある。(皮膚ガン) 乳房の中にシヨリがある。(乳ガン) 出血したり、オリモノがふたたりする。(子宮ガン) 心臓病の予防 この病気も高血圧と関係がありますので、必ず定期検査を受けるとともに、日常生活のうえで、食事や生活態度にじゅうぶん注意することが必要です。なお、東・西保健所では、成人病の相談に際したり、生活指導に当たったりしておりますので、お気軽においでください。



知事市場の豚肉処理施設を拡張する

豚肉処理施設を拡張 完成は四十年三月の予定



市役所では、このたび食肉中央狭くなった豚の室 知事市場の豚肉処理施設を拡張する予定で、完成は四十年三月の予定です。これは、最近豚肉の需要が非常に増え、従来の施設では、豚肉の処理に支障をきたしているため、豚の室、豚のけい留所、内臓処理室、枝肉取引所、冷蔵庫、浄化そうなど、一連の豚肉処理施設を拡張するわけです。

すててこの初めに着手し、四十年三月に完成する予定です。総事業費は四百五十万円、完成すれば、いまの豚肉処理能力二百頭が三百五十頭にふえることになり

一月一日から七日まで、全国的に「成人病予防週間」が始まりました。最近では、成人病による死亡者がたいへん高くなり、いまも大きな問題になっています。この成人病は四十歳台から六十歳台にわたる働きざかりの人たち



その原因の因果関係はつきりしてないのが現状です。したがって、成人病の予防は、あくまで早く発見して病気が重くなるのを防ぐという、いわば「予防的」な予防に終始せざるを得ないわけです。成人病の一般的な予防として

セキが続き、タンに血がまじる(肺ガン) 長いあいだ胃のぐあいが悪く、また食欲が衰えたり、食物の好みが変わってくる。原因がわからないのに黒い便や血がまじった便が出る。(胃ガン、胃腸ガン) 便が細くなったり、あるいは出血したり、出が悪くなる。(直腸ガン) イボやアザが急に大きくなった、長いあいだなおらないカイヨウがある。(皮膚ガン) 乳房の中にシヨリがある。(乳ガン) 出血したり、オリモノがふたたりする。(子宮ガン) 心臓病の予防 この病気も高血圧と関係がありますので、必ず定期検査を受けるとともに、日常生活のうえで、食事や生活態度にじゅうぶん注意することが必要です。なお、東・西保健所では、成人病の相談に際したり、生活指導に当たったりしておりますので、お気軽においでください。

知事市場の豚肉処理施設を拡張する予定で、完成は四十年三月の予定です。これは、最近豚肉の需要が非常に増え、従来の施設では、豚肉の処理に支障をきたしているため、豚の室、豚のけい留所、内臓処理室、枝肉取引所、冷蔵庫、浄化そうなど、一連の豚肉処理施設を拡張するわけです。

すててこの初めに着手し、四十年三月に完成する予定です。総事業費は四百五十万円、完成すれば、いまの豚肉処理能力二百頭が三百五十頭にふえることになり

テレビ放送「市民とともに」2月の予定

5日 成人病予防週間よせて	ラジオ中国テレビ(4チャンネル)
12日 カメラかついで	毎週水曜日午後1時45分から2時まで15分間
(施設紹介) ①	この番組についてのご意見を市役所広報課まで
19日 活躍するホーム・ヘルパー	
26日 春の火災予防運動にちなんで	
(写真は1月15日に放送した「働く20歳」のスタジオ風景)	

「産業観光バス」へどうぞ

毎週土曜日午後1時30分
紙屋町広島バスセンターに集合し、1コースを約3時間です。料金は150円
会員券の発売は、バスセンター10番窓口
申込者が発車日を含めて5日前までに9人以下のときは運行を中止します。
お問合せは市役所の観光課(電話41-9646)へ

コース

- ・第1土曜日 広島ガス—中国新聞社
- ・第2土曜日 マルニ木工—中国醸造
- ・第3土曜日 福留ハム—広島ガラス—広島電球
- ・第4土曜日 ラジオ中国—東洋工業

4月末日まで、この定期コースでまわります。



市役所では、老人福祉をすすめてゆこうと、老人クラブをはじめとする老人の自主的な活動の場として設立するため、昨年十二月二十日から、宇品町七丁目(神田神社西隣)に、老人のための施設として「長生園」を開館しました。そのあらいまはつきのおおひですから、ぜひぜひご利用ください。使用料はかかりません。

施設の内容

- ・おむね七十人までのグループ
- ・養生園は趣好をこらした庭付きの家です

おとしよりの家「長生園」開設

いこいの場にご利用を

の会場として適当です。

- ・十六畳の部屋ひとつ、八畳の部屋ひとつ(うち茶室兼用の部屋ひとつ)、六畳の部屋ひとつ、浴室、ステレオ、テレビ、暖房器具があり、専ら将棋もできます。
- ・使用の心得
- ・あらかじめ、市役所保健課(電話四一—二二—内線五三)へ申し出て、使用の許可を受けてください。
- ・浴室や専ら、将棋などの設備の使用については、あらかじめ係員に申し出てください。
- ・施設内の飲酒はおことわりです。
- ・施設を使用されたあとは、キッチンや洗面所などについてお掃除をお願いします。

そのほか使用に当たっては、係員の指示にしたがってください。

使用できる時間

午前九時から午後五時三十分まで。ただし、土曜日は午前九時から午後十一時三十分まで。

休日

月曜日、国民の祝日、年末年始(十二月二十八日から同月三十一日まで)、翌年一月一日から同月四日まで、八月六日、そのほかとくに指定する日

なお、市役所でも、この施設を使って、老人クラブ指導者講習会や教養講座などを随時行なう予定です。

くわしいことは保健課へおたずねください。

三月十日までに申込みを

職業補導を受けた人

原爆被害者福祉センターでは、職業補導を受けた被爆者のかたを募集しています。

▽資格 被爆者健康手帳の交付を受けている人とその家族(男女別、年齢、学歴、経験などは問いません)

▽原爆被害者福祉センター(原爆被害者福祉センター)内原対協事務局(市内宇品北町一丁目)電話四一—〇四二四

▽申込みの締切り 昭和三十三年三月十日まで。ただし、期限がこないうちに定員に達したときは打ち切ります。

種別	期間	予定員	授業		備考
			曜日	時間	
編物	6カ月	20人	月水金	午前9時から午後4時まで	初歩課程を履修した人による希望により高等部に進むことができます
洋裁	〃	〃	〃	〃	〃
手芸	〃	〃	木	〃	〃
タイプライター	〃	10人	火水木金	〃	〃

「伸びゆく広島の姿を」— 市政写真募集中

市役所では、市政に関する広報写真をつぎの要領で常時募集しています。ふるってご応募ください。

課題 材

住みよい広島、働きよい広島をめざして進展しつつある広島市の都市づくりの実態や伸びゆく広島市の姿を、市政のいろいろな面からとらえたもの。ただし、観光写真はのぞきます。

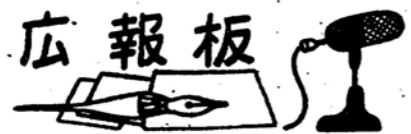
選作品 黑白四つ切り以上

選入選作品には賞金を贈ります。

完全応募作品の著作権は、広島市に帰属します。

選送り先 市役所広報課

くわしいことは、広報課(41-1111)まで。



2月11日～16日 水産物の展示即売会
水産物の展示即売会を開きます。おさそい合わせのうえ、多数おいでくださるようお願いしています。

と き/2月11日から2月16日まで
ところ/福屋7階催場
展示品/魚介類、塩干品、冷凍水産物、塩蔵品、水産貿易品、水産参考品
即売品/加工昆布、水産物づくりに、花カツオ、くん製品、水産カン詰め、カマボコ、チクラ、ふりかけ
実演即売/味つけノリ、カキ、実演ノリすき、カキ打ち、真珠むき貝

2月3日から 体温計無料検査
みなさんが家庭でお使いになっておられる体温計は、年を経るにしたがって自然にくるってくるものです。正しい体温計を使っていただくために、市役所ではつぎの日程によって無料検査を行います。

受付時間はいずれも午前9時30分から午後4時までです。

2月3日井口出張所 4日草津小 5日庚午南町集会所 6日古田小 7日己斐小 10日福島隣保館 11日天満小 12日中広小 13日福音小 14日南観音食糧企業組合 17日江波小 18日舟入小 19日神崎小 20日本川小 21日広瀬小 24日三篠小 25日吉島順正寺保育園 28日千田小 27日竹屋小 28日大芝小

身体障害者職業訓練生を募集
広島県立肢体障害者更生指導所(市内出汐町)電話51-5527)では、身体障害者に職業に必要な知識や技能を修得させる身体障害者職業訓練生を随時募集しています。希望者は入所願書に健康診断書、戸籍謄本、履歴書、写真を添えて市役所福祉事務所へおいでください。

なお「広島市政と市民」昭和38年12月号8ページの広報板で「精神薄弱者専門施設の入所者募集」についてお知らせしましたが、その文中に入所できる人は「知能指数45以下」とありますが、これは「45以上」のあやまりです。おわびして訂正します。

春をひかえて 花壇や盆栽の手入れ

ことしはオリンピックの年、町を花でかざりましょうと全国的に「花いっぱい運動」が一段と花やかに展開されます。

春をひかえて、花壇や底木など手入れをしておきましょう。

花壇の手入れ

秋に植えた草花の球根類は、現在すでに地中では芽が出ています。芽を傷つけないように掘りおこしそのあとに肥料をまいて植付けの準備をしておきましょう。

植付けのときは、苗にじょうぶな水をもったほうがよいのですが、その後は多過ぎないほうがよいわけです。また、簡単な寒さよけを



盆栽類の手入れ

春をひかえて、草花の手入れをしましょう。

ポルドウ液か石灰硫黄液をまいてください。

原爆被害者福祉センターでは、職業補導を受けた被爆者のかたを募集しています。

盆栽類は長い冬のあいだ、日かげにおかれがちですが、暖かさが加わるとともに、これからは根も芽も活動期にはいりますので、光線によく当てるとともに、水も少しずつふやし、油かすなどを鉢の三分の二か所くらいに与えてやりましょう。

しかし、ヤシ科の植物、カンノン竹など、寒さに弱い盆栽は、まだじょうぶな注意してください。

草花の株分け

グラジオラスなどの丈の高いものは少し深めに、サルビア、金魚草などの丈の低いものは深めに植えないように、それぞれ植えてください。

ダリアの掘上げ、株分けは三月にはいってやりますが、ダリアの株分けは親株の部分を少しずつつけて分けないと、芽の出ないもの

祝祭日には各戸に国旗を かけましょう

市役所でも毎日屋上に国旗と市旗をかがけております。

(写真は国旗をかがけて祝祭日を祝う牛田町の家々)



怠ると税金が高くなります

市・県民税の申告は必ず3月21日までに

市・県民税の申告期限は三月二十一日です。この期限までに申告されないと、扶養控除などのいろいろな控除が受けられなくなり、結果的には税金が高くなることとなります。これまでも、申告をしなかった人は少ない人が期限ま

で申告されなかったため、数倍もの高い税金がかかり、あとになって苦情を言ってこられた人がかなりありました。ことしはこのようなことのないように、必ず期限までに申告してください。

○市・県民税の申告期間と受け付け場所

一月十七日から三月二十一日まで、市役所市民税課、地元の出張所

○申告しなければならぬ人は

昭和三十一年一月一日現在、市内に住所があり、三十八年中に所得があった人のうち、つぎのことがらに該当する人たす。

- ・ 商工業などの事業をしている人
- ・ 地代、家賃、配当などの所得がある人、山林その他の資産を譲り渡した人で、三十八年中の所得の合計額が九万円より多い人（ただし、事業専従者のある人は、合計所得の多少にかかわらず申告されない）と専従者控除が受けられない人
- ・ 給与所得者であっても、給与所得以外の所得が少しでもある人
- ・ 三十八年中途で職場を退職した人（ただし、退職後他に就職した人）
- ・ 三十九年一月一日現在給与の支払いを受けている人は（のぞきます）
- ・ 三十八年中に退職所得があった人

・ 給与所得として扱われる青色専従者給与額や事業専従者控除額のほかに所得があつて、その合計額が九万円をこえる人

・ 三十八年中の所得の多少にかかわらず、雑損控除、医療費控除を受けようとする人や純損失、雑損失を翌年に繰り越して控除を受けようとする人は、申告しておかないとこれらの控除が受けられませ

今月の納期と申告



国民健康保険料(6期分)
贈与税(国税)
納付期限 2月29日まで
贈与税(国税)
申告期限 2月29日まで

○申告書の種類は
 申告書には簡易式と一般式の種類がありますが、簡易式の用紙は三十八年中の所得が、その所得から差し引かれる社会保険料、生命

同時に受け付けます。なお、ことしから新たに市・県民税の申告をしなければならないようになった人とか、従来から申告しなければならぬ人で、申告書が届かない場合は、市役所市民税課か地元の出張所へ申し出て下さい。また、申告についておなすねにしたいことがありましたら市民税課へご相談ください。

己斐出張所が仮移転します

己斐地区区画整理事業のため、市役所己斐出張所が移転します。したがって、近頃の移転作業にとりかかりますので、一月十日から当分のあいだ、つぎのところで事務を取り扱います。おまらがいのないようにおいでください。

遺族給与金証書の書きかえをお早く

昨年の四月から遺族給与金が年金になりましたので、現在、その証書の書きかえをしています。まだすんでいない人は、証書、受給者の現在の戸籍簿本、印章を持って授課課へおいでになり、早く手続きをしてください。

のあいだに、広島東・西税務署のいずれか所轄の署へご持参ください。税務署では、この期間に限り、所得税の確定申告とあわせて個人事業税や市・県民税の申告も

昭和39年2月1日 第164号 市内国泰寺町39番地 広島市広報室広報課 (電話代表41-1111) 市内河原町1番地 印刷 旭印刷株式会社	人口と世帯 人口 494,079 男 246,677 女 247,391 世帯 147,078 (昭和38年12月31日現在)
--	--

≪1日総合相談室≫ とき/2月21日(金) 午前10時から 午後4時まで ところ/中電・電気センター 参加/市内13の相談機関 どんなことでも一度に聞けます

広島市政と市民



風は木枝に
ささやいた
さうすぐ春が
来るんだと

入

波はさかなに
つぶやいた
おっつけ水が
ぬるむぞと

学

ま

え

ママはミイ子に
言っちゃった
買って負わせる
ランドセル

まだからっぽで
軽くて
夢がいても
つまってる

(写真是中国
新四社提供)

3月号

いよいよ4月から開校

時代の要請に添えて
昭和三十九年度開校をめざして準備を進めてきた全日制の市立工業高校は、いよいよ今春四月から授業を始めることになりました。

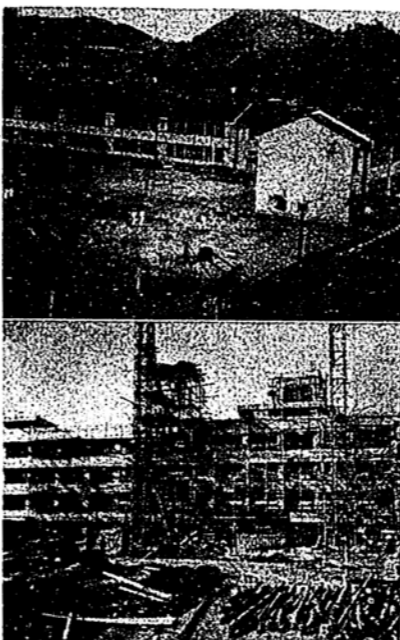
これまで、市立の工業高校は定時制のものが広島工学部の中に設けられておりましたが、教

仁保町に全日制市立工業高校

商業高校は浅野山へ移転

この工業高校 公立高校と同じく三月十一、十三は、とりあえずの両日に行なうことになっており、三十九年度は市立工業高校は、いよいよ今春四月から授業を始めることになりました。

これまで、市立の工業高校は定時制のものが広島工学部の中に設けられておりましたが、教



育の面でも、工業部門のウェイトがますます大きくなってきて、現在こうした時代の要請に添え、また高校生の急増対策の一環として、全日制の工業高校を新設するため、これまでいろいろと準備を急いでいたものです。

この四月に入學する一年生は、機械科九十八人、電気科九十八人、工業化学科四十五人の計二百二十五人で五クラスになります。すでに募集を締め切り、入学試験も他の

市は三分の二の校舎を使いますが、いま新校舎を建設中です(上)

市商の校舎は、一期工事を終わり、二期工事も完成近です(下)

この四月に入學する一年生は、機械科九十八人、電気科九十八人、工業化学科四十五人の計二百二十五人で五クラスになります。すでに募集を締め切り、入学試験も他の

年度から三年計画を進めており、三十七年の夏から自衛隊の協力を得て、約一万平方メートルの敷地を造成し、引続き校舎の建設にかけ、三十八年六月には一期工事として、特別教室四、管理室一、準備室二を設けた鉄筋四層建ての校舎が完成しました。

さらに、一期工事として、現在普通教室十、特別教室四、管理室六、準備室一を設けるための鉄筋四層建ての校舎を建設中ですが、これは、三月末までに完成する予定になっています。この二期工事が完了すると同時に、四月に入學する一年生を仁保町の旧校舎へ移し、二年生、三年生は牛田町浅野山の新校舎へ移転します。

以上の建設には、敷地造成に約九百五十万円、一期、二期の校舎建設工事に合わせて約七千九百九十九万円、という大きな建設費がかかっています。引続き、三十九年度においては、三期工事に着手する予定です。

なお、この工業高校(全日制)、商業高校のいずれも、市内に住んでいる人でないと受験資格がありませんので、念のため申し添えます。

新神田橋 来春完成をめざし

白島・牛田線も建設中

神田橋では交通がたいへんたくそうし、また、すでに橋自体も時代にマッチしたものでなくなつたため、白島九軒町と牛田町を結んで、新しく神田橋をかけることにしたものです。長さは八十五メートル、八八号と八九号の交通難は大々く緩和されることと見込まれます。

この新神田橋の架橋工事は、市役所では、昭和三十四年十月から、この橋をめぐって急ピッチで進められてきました。現在、すでに予定の半分が完成している状態、いまの狭い



新神田橋の橋台下部工事に向う時は神田橋

型のものな橋です。今月中に橋の下部工事を終え、引続き橋台などを取付ける上部工事に移ることになっています。完成は四十年三月末の予定、総工費は約一億二千万円。



水はけの悪いグラウンドを返上

市民球場排水設備の改修で

市役所では、昨年十月から総工費九百九十九万円で市民球場の内野席とグラウンドの改修工事を行なってきました。

市民球場は、昭和三十一年七月に完成してからの、すでに七年経っています。最近では、排水状況が悪く、少し雨が降っても水はたじろぐようになってきたので、改修工事を切っていた排水一本にたよって



排水していたものを、ライト側へさらにもう一本のはし、中央公民館のところに下水本管へ接続させました。

これで、水はけの悪いグラウンドの汚名を返上することができそうです。

さらに、地盤沈下のひどかった内野一塁側スタンド下の盛り土部分を鉄筋につくり替え、管理室内や砂敷き場を設けました。(写真は市民球場内野席とグラウンドの改修工事風景)

広島市政と市民

旭町ポンプ場の一部が完成

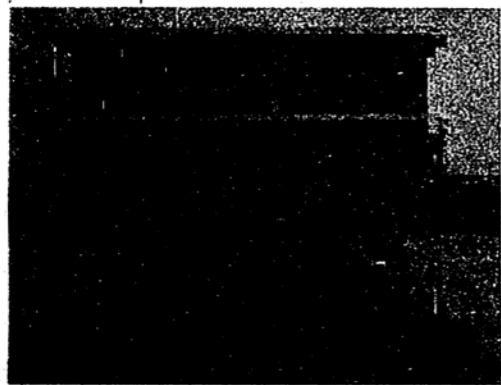
よくなる、皆実、大河一帯の排水

昭和三十七年三月から、丹那橋の西詰めに建設中であつた旭町ポンプ場の一部が完成し、現在、試験運転を行なっています。

このたびに完成したポンプ施設は、総工費七千二百円で、旭町一帯の下水をここに集め、毎

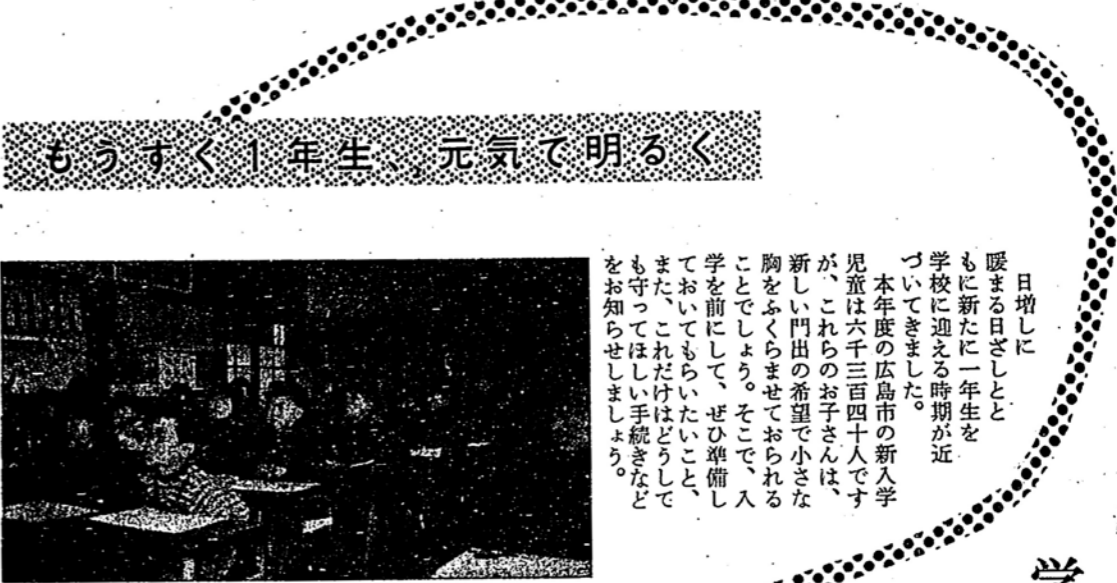
分百三十五立方メートルの能力で海に排水することができ、周辺部の下水道改良対策のひとつとして役立つことになりました。

このポンプ場には、三十九年度に三千万円をかけて、アイセル工



「若草ショッピング・センター」開店
日用家庭必需品 45店

このアパートは二階から四階までが住宅で、すでに五十三戸が入居済み。一階の店舗部分は、一千二百五十万円をかけて建設したもので、おもに、広島駅前区画整理立ちのき者で、店舗開店希望者が入居してあります。



日増しに暖まる日ざしとともに新たに一年生を学校に迎える時期が近づいてきました。本年度の広島市の新入学児童は六千三百四十人ですが、これらのお子さんは、新しい門出の希望で小さな胸をふくらませておられることでしょう。そこで、入学を前にして、ぜひ準備しておいてもらいたいこと、また、これだけはどうしても守ってほしい手続きなどをお知らせしましょう。



よい子とママさんのページ

学校に対する楽しい期待を

自分でする習慣づけがたいせつ

もうすぐ一年生——新しく学校にあがるお子どもさん、おとうさん、おかあさん、指折り教えて入学の日を待つておられることでしょう。多くのお子さんは、これまで幼稚園か保育所に通って、すでに規則的な集団生活にあらわされておられることでしょう。しかし、学校はこれまで以上に年齢の幅のある大きな集団生活の場になります。勉強も組織的になります。ですからお子どもさんがなかなか緊張を覚えるのも当然かもしれません。

「遊べるものがたくさんあって楽しいのよ」、「お友だちができておもしろいのよ」、「先生はみんなの勉強を手助けしてくださるのよ」と、話してやり、学校に対する不安をなくし、楽しい期待を持たせることがたいせつだと思います。

「遊べるものがたくさんあって楽しいのよ」、「お友だちができておもしろいのよ」、「先生はみんなの勉強を手助けしてくださるのよ」と、話してやり、学校に対する不安をなくし、楽しい期待を持たせることがたいせつだと思います。

どうか学校へ連れて行ってほしいと見えたり、プランコで遊ばせてもらえるのもひとつの方法です。ともかく、よけいな精神的負担を与えないようにしたいものです。では、入学を前にして、どんな準備をすればよいのでしょうか。



自分で服を替たり、脱いだり、道具をチャーンとまとめるたりすることができずか。大便、小便の始末をすること、鼻をかむこと、洗面することなどが自分ひとりでできますか。早寝早起きの習慣はどうですか。

学校にはいろいろな先生に世話してもらっているわけにはいきません。生活しておく必要があります。よい習慣をつけ、おきましょう。

モグリ入学には強い措置

「入学指定通知書」は必ず学校へ

つぎに、教育委員会や学校でもお子どもさんが安心して入学できるように、いろいろな準備をしています。が、入学上の手続きなど、つぎのことにはじゅうぶんな気をつけなくてはなりません。

四月一日から昭和二十七年四月一日までに、それぞれ生まれたお子どもさんたちで、いずれも一月下旬に入学する学校と期日を記入した入学指定通知書をお送りしました。この通知書がないと、四月一日に学校へ行かれても受け付けてくれませんので、たいせつに保管して当日必ず学校へ持って行ってください。もし、まだ届いていないか、紛失したりしたときは、教育委員会事務局（市役所本庁舎三階）へ申し出てください。

エンビツは早くも夏真っ盛りのもので、クレオンはほげほげ十六色以下で太めのもの、消しゴムは軟かでも消えるもの、下書きは固すぎないもの、筆入れは出し入れしやすいもの、というようにお子どもさんの立場になって、もっとも適当なものを準備しておきましょう。服装についても同じことがいえます。はだかもの、型のは変わったものを替えて遊ぶのは親のほうでむしろ、お子どもさんにとっては、遠慮なく運動できるもの、暑たり脱いだりのしやすいものがほしいです。

エンビツは早くも夏真っ盛りのもので、クレオンはほげほげ十六色以下で太めのもの、消しゴムは軟かでも消えるもの、下書きは固すぎないもの、筆入れは出し入れしやすいもの、というようにお子どもさんの立場になって、もっとも適当なものを準備しておきましょう。

モグリ入学は親の利己的なあやまった考えから起こるよくないことです。純真なお子どもの心をきずつけるばかりでなく、通学路上で起こる交通事故などのへい害や友人関係なから考えても、これはお子どもさんのためになりません。また、モグリ入学は教育計画の面にも大きな支障をきたします。そこで、これを防ぐため、強い措置をとることを考えております。どうしても、地域外の学校に入学させなければならぬ事情がある場合は、お問い合わせをお願いします。

小児マヒ生ワクチンの投与

- 昭和三十六年十一月一日から昭和三十八年十一月三十日までに行われた幼児生ワクチンは、次のようなシロップの「一、二、三型混合のもの」
- 三月十一日(水) 白島小 段原小 牛田小 矢賀小 草津小
 - 井口小 土百(小) 千田小 尾長小 中島小 中山小 二聖小
 - 古田小 十三(急) 比治山小 袋町小 荒神小 大洲小 観音小
 - 南観音小 土百(月) 皆美小 観音小 仁保小 楠那小
 - 舟入小 江波小 十七(火) 宇品小 宇品東小 大河小 元宇品小
 - 神崎小 天崎小 十八(水) 吉島小 竹原小 青崎小 戸坂小
 - 広瀬小 本川小 十九(木) 似島学園 三瀬小 大芝小

つぎに、教育委員会や学校でもお子どもさんが安心して入学できるように、いろいろな準備をしています。が、入学上の手続きなど、つぎのことにはじゅうぶんな気をつけなくてはなりません。

四月一日から昭和二十七年四月一日までに、それぞれ生まれたお子どもさんたちで、いずれも一月下旬に入学する学校と期日を記入した入学指定通知書をお送りしました。この通知書がないと、四月一日に学校へ行かれても受け付けてくれませんので、たいせつに保管して当日必ず学校へ持って行ってください。もし、まだ届いていないか、紛失したりしたときは、教育委員会事務局（市役所本庁舎三階）へ申し出てください。

エンビツは早くも夏真っ盛りのもので、クレオンはほげほげ十六色以下で太めのもの、消しゴムは軟かでも消えるもの、下書きは固すぎないもの、筆入れは出し入れしやすいもの、というようにお子どもさんの立場になって、もっとも適当なものを準備しておきましょう。

エンビツは早くも夏真っ盛りのもので、クレオンはほげほげ十六色以下で太めのもの、消しゴムは軟かでも消えるもの、下書きは固すぎないもの、筆入れは出し入れしやすいもの、というようにお子どもさんの立場になって、もっとも適当なものを準備しておきましょう。



テレビ放送「市民とともに」3月の予定

4日 春の火災予防運動
11日 入学を前に
18日 カメラルポ②
25日 住宅対策について

ラジオ中国テレビ(4チャンネル)
毎週水曜日午後1時45分から2時
までの15分間。この番組について
のご意見を市役所広報課まで。

写真は2月19日に放送した「老人家庭に奉仕して」のスタジオ風景

相談に、洗たくに、掃じに 活躍する「老人家庭奉仕員」

おとしよりの心のささええとなつて

孤老の現況と老人の願ひ
年をとると体力がひどく衰えてきます。そのうえ、からだや心に障害があれば、なほさら、日常生活にさざわりがはかってくる。同時に、経済的、環境的にも困つていけば、その老人の境遇はたいへんお気のどくな状態になってしまいます。こうしたお気のどくな老人の世帯は、現在市内に約六百世帯以上あるものと見込まれます。

これらの世帯の老人は、ひとりぼっちで淋しく暮らしている人たちが多いのですが、いくら淋しくとも、これまで住み慣れた場所での生活を続け、自分の使なれた家具に囲まれて暮らしたいという老人の願ひは、いちがいに否定できないものがあるようです。

老人家庭奉仕員は、こうして生まれました。このよきな老人に対して、日常生活の中で少しばかりの手助けをすれば、老人施設へ収容しなくても、自宅であるていど改善された日常生活を営むことができるので



老人家庭奉仕員は、おとしよりの相談ののりたりと構じやつくりもします

はなれたらうか、ということではなされたのが老人家庭奉仕制度です。広島市でも、この趣旨にそつてこの一月から、とりあえず三十世帯を対象に、四人の老人家庭奉仕員(ホームヘルパー)が活動を始めました。この奉仕員は一週間に一回以上ひとつの老人家庭へ出向き、食事の世話、衣類の洗たくやつくり、家の内外の掃じや整理整頓などの身のまわりの世話はもちろん、生活や一身上の相談ののりたり、助言したりして、お気のどくな老人へのサービ

「伸びゆく広島の姿を」 「市政写真」募集中＝3月25日まで

市役所では、市政に関する広報写真をつぎの要領で募集しております。ふるって応募ください。

■題材
住みよい広島、働きよい広島をめざして進展しつつある広島市の都市づくりの実態や伸びゆく広島の姿を市政のいろいろな面からとらえたもの。ただし、光写真はのぞきます。

(例)
・住宅、学校、橋、下水道などの進められつつある市の建設事業をとらえたもの
・図書館や保健所などの市の施設を利用している市民の姿をとらえたもの

・市民体育祭や市政懇談会など、市民が参加している市の行事をとらえたもの
・予防接種やゴミ収集など、市民生活の中で行なわれている市役所の仕事ぶりとらえたもの
■締切り 3月25日まで
■作品 黑白四つ切り以上
■賞 入選作品に賞金を、応募者全員に記念品をそれぞれお贈りします。
■全応募作品の著作権は、広島市に帰属します。
■送付先 市役所広報課
くわしいことは広報課(41-1111)まで

建設資金融資制度のご活用を

中小企業の従業員向け住宅
最近、中小企業者の中で、従業員のための世帯向け住宅や独身寮を建てたいと希望される人が多くなつてきました。

市役所としても、毎年市営住宅を建設しておりますが、これだけでは、とてい住宅を解消することはできませんし、こと、独身者に対する特別な住宅を建設するというのでは、いまのところ手

自立更生への道を開く

身体障害者更生施設所案内

身体障害者更生施設所は、からだに障害があり、職業技術が未熟なため、仕事につけない人に、職業や生活の訓練を行ない、自立更生への道を開いてあげようとする施設です。

- ▽入所できる人 身体障害者手帳を持っていて満十八歳以上の人(十八歳未満の人でも入所を認められる場合があります)
- ▽定員 四十人
- ▽授産科目 縫製科(二十人) 糊物料(十人)
- ▽入所の時期 いつからでも入所できます
- ▽費用 一日百円の食費と日用品

固定資産課税台帳をどうぞ

5月1日～20日
すでに承知と思いますが、昭和三十九年度から新しい評価方法によつて土地や家屋などが評価されることになっていきます。ところが、これを行なうための政府のいろいろな決定がなされたので、三十九年度に限り固定資産課税台帳を見ていただく期間を五月一日から同月二十日まで

希望者はどうぞご覧ください。

このたび、通勤手当の非課税限度が引き上げられました。これまで、交通機関を利用していた人は、月額最高七百五十円までが非課税でしたが、これが月額最高九百円までになりました。また、自転車を利用する人は、月額三百円(旧二百円)まで、自動車、原動機付き自転車などを利用する人は、月額三百五十円(旧二百円)まで、それぞれ非課税限度が引き上げられました。

貸付種別	取扱い窓口	受付期間
住宅金融	住宅金融公庫	仮受付 二月二十日～三月十九日 本受付 四月一日～四月三十日
雇用促進	広島県職業安定所 指定銀行	三月一日～四月二十日
年金福祉	広島県厚生年金事務所	二月十五日～三月十五日
住宅金融	広島県住宅金融公庫	四月一日～五月十五日

注意と税金が高くなります

市・県民税の申告は必ず3月21日までに

市・県民税の申告は 3月21日までに市役所市民税課または地元の出張所へ

所得税の確定申告をする人で 個人事業税や市・県民税の申告をする人に対してはそれぞれの申告用紙をいっしょにお送りしましたので必要なことから記入され、3月16日までに、広島東西税務署のいずれか所轄の署へご持参ください。

税務署では、この期間に限り、所得税の確定申告とあわせて個人事業税や市・県民税の申告も同時に受け付けます。

申告を怠ると 期限までに申告されないと、扶養控除などのいろいろな控除が受けられなくなり、結果的には税金が高くなることとなりますので、必ず期限までに申告してください。

自主申告、自主納税は、まず記帳から このため、税務署の指導のほかに、専門家の指導が気軽に、しかも低料金で受けられる制度ができました。指導の申込みは、税務署、商工会議所、青色申告会、税理士会などで受け付けております。

広島市政と市民

受胎調節は正しい知識と指導で

じょうぶな子どもを育てるために

3月は「家族計画普及運動」の月

三月には全国的に家族計画の普及運動が行われます。家族計画とは、母体の健康を中心として、複雑な社会にたくやうくだける健康で、りつばな子どもを育て、幸福な家庭をつくり、あわせて健全な社会を築いてゆくことを目標としています。よい子どもを生むためには、母体の健康、家庭の環境、経済状態などを考えて妊娠しなければなりません。



地区の講習会で受胎調節のお話をする保健婦さん

は非常に危険であり、また、自然な方法でもあるわけですが、この中絶は、悪い遺伝性疾患と保生保護法に定められている場合にだけ許されるものです。

ちなみに、昭和三十七年の調査によりますと、日本全体の一年間における出生百六十二万人に対して、百万回にもぼる中絶が行なわれ、また、せつかく妊娠しても、死産になったものが十八万回もあり、そのほか潜在的な人工妊娠中絶の数も

考えあわせると、大きな数にのぼっており、これは、たいへんな社会問題といえましょう。では、計画を立てて子どもを生むにはどうすればよいか、それは、まず、東・西保健所へご相談ください。保健所では、みなさんの地区に出向いて、家族計画のための受胎調節、保生保護、あるいは結婚に関連した健康相談などに応

じたり、実地指導に当たったり、映画会、説明会なども開いたりしています。また、所内でも、毎日保健婦が相談に当たっています。このほか、保生保護相談所(東保健所内)でも、毎週金曜日の午後から専門医が相談に応じていますので、これもぜひぜひご利用ください。

ガン治療室と患者総合面会室

四月から 市民病院にお目見え

市民病院では、二月初めから、ガン治療室と患者総合面会室の建設工事がとりかかれました。いずれも鉄筋平屋建て、建設費用はあわせて九百六十万円です。まず、ガン治療室(百九十一平

なすの治療室を備え、胃ガン、食道ガン、子宮ガンなど、ガン系統の病気に対して放射線による治療を行なうことになっています。この照射器は、普通のものより照射時間が短くてすみずみです。ガン治療に新しい威力を発揮します。つき、患者総合面会室(七十九平方メートル)は、これまで、患者さんの面会室がなかったため、この四十人くらいはいる部屋を設け、イスやテーブルを置き、また売店も付設して、患者さんとの面会用に使っていたことにするわけです。これらの施設は三月末、四月から使用できる予定です。

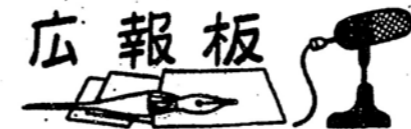


どぶ川にフタを

問 東大橋の西詰めから仁保町本浦へ通ずる旧バス道路は、付近の工場やゴミ焼却場などへの車がひんぱんに通るようになり、最近では歩行者が危険を感じるようになりました。そこで、道路の片側に流れている下水道に、コンクリートのフタをかけて、道路を広く使うようにしてもらえないでしょうか。(上東雲町一市民)

答 上東雲地区では、現在、比治山小学校前を通る新バス道路のトブ川にコンクリート製のフタをかける工事を進めております。ご指摘の旧バス道路についても早く工事をしなければならぬと考えておりますが、市内には、これに似た状況にある箇所があちこちにあり、限られた予算の中で工事を進めるには、どうしても緊急度や利用度の高いと考えられるものからとりかかるとかありません。こういった事情から、まず、新しいバス道路のほうの工事を完成させ、引続き旧バス道路の工事に移るよう計画を立てております。旧バス道路の歩行者には、いましばらくご不便をおかけするかと思いますが、どうか、歩行者は右側通行を、車の運転者は除行を励行するなど、事故の起こらないよう、おたがいにご注意をいただきたいと思ひます。

市役所の仕事に対する疑問、意見、要望などがありましたら、ご遠慮なく市民相談課へ。



3月1日~31日、昭 舟入南町と南観音町を結ぶ昭和大橋の改修工事を行ないますので、3月1日から同月31日まで、車両(人と自動車をのぞく)の通行を禁止します。ご不便をおかけすると思ひますが、しばらくのあいだごしんぼうのうえ、ご協力ください。

昭和39年3月1日 第165号 市内国泰寺町39番地 編集発行 広島市広報室広報課 (電話代表41-1111) 市内河原町1番地 印刷 旭印刷株式会社	人口と世帯 人口 494,781 男 247,041 女 247,740 世帯 147,654 (1月31日現在)
---	--