

# 広島市政と市民



とおさんタバコのあと始末  
お話しんたらよくこらん  
新聞読んで、もういちど  
寝る前、起きがけ、出かけ時  
灰皿、吸いながら確かめて！

坊やおてのマッチ箱  
ホラホラあぶない、やめましょ  
お炊事すんだかあさんも  
おフロのたきぐち、台所  
おやすみなさいと言う前に  
ほんのチョットの不注意が  
大きな火事の原因になる  
みんなのしあわせももるため  
ひとりひとりが気をつけて  
火事を未然に防ぎましょ

写真は、火災訓練で活動する  
消防士さんたち。市内のある  
会社内で（中国新聞社提供）

11月号

# 便利になる住居表示

昭和37年5月10日、「住居表示に関する法律」ができ、わが国の新しい住居表示制度が定められました。広島市でも、その準備をいろいろ進めておりますが、この法律ができるまでのいきさつと住居表示とはどんなものか、そのあらましをお知らせして、みなさんによく理解していただきたいと思ひます。

あなたの住居は

〇〇町〇〇番〇〇号

のように表現されます

法律ができるまで

わが国の住居表示は、古くから土地の符号として設けられた〇〇町〇〇番地というような「地番」がそのまま住所の表示に使われてきました。

しかし、最近では市街地がたいへん増えているため、この町名地番では郵便や電線等を配達したり、人の家を探したりする上に非常に時間がかかり、行政上からも、またみなさんの日常生活の面からも、いろいろの不利や不便がありました。

そこで、政府では、このような混乱した状況を早くするため、昨年七月、内閣に「町名地番制度審議会」を設け、町名地番をどうしたらわかりやすいものにするか、ということについて、いろいろと研究を続けてきました。

その結果、住居表示するには、住居番号による表示方法がよい、市街地では住居番号による住所の表示方法がよい、住居番号をつける方法としては、「街区方式」か、道路が整然と区別されて

いるところでは「道路方式」がよい、というような結論に達しました。

以上のようなことから、第四十回国会でこの法律ができたわけです。

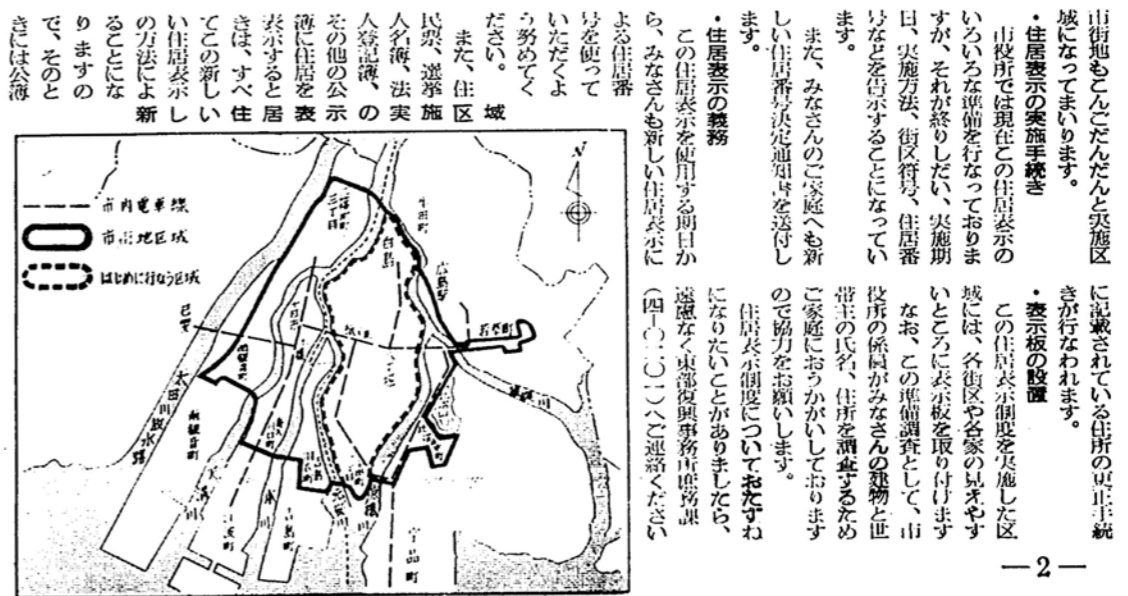
住居表示のあらまし

「住居表示に関する法律」は、新しい住居の表示方法とその実施に当たって必要なこと等を定めた法律ですが、そのあらまはつきのとおりです。

◇住居番号による住居表示  
市街地にある住居を表示するときは、いま使っている「〇〇市〇〇町〇〇番地」のようなあらわしかたを改めて、土地の地番に関係なく、それぞれの建物に一定の順序で番号をつけてあらわす方法をとります。

◇住居表示の方法  
新しい住居表示の方法には「街区方式」と「道路方式」のふたつの方式がありますが、広島市は、「街区方式」を採用することになりました。

市街地もこんなだと実地区に記載されている住所の更正手続きが行われます。  
・表示板の設置  
この住居表示制度を実施した区域には、各街区や各家の見やすいところに表示板を取り付けます。なお、この準備調査として、市役所の係員がみなさんの建物と世帯主の氏名、住所を調査するためご家庭におかけがいておりますので協力をお願いします。  
住居表示制度についておたずねになりたいことがありましたら、遠慮なく東部復興事務所庶務課(四〇〇〇)へご連絡ください。



# 市営住宅の入居者を募集

11月12日から16日まで

本年募集します。  
受付期間／十一月十二日(金)から十六日(金)までの五日間(午前九時から午後四時まで)  
申し込み方法／申込み(十一月五日から市役所内地下売店)一部十円で販売の予定)に必要書類(申込みの裏面に記載)を添えて、受付期間中に管財課へ提出する。  
申込み資格／市内に住所が勤務場所があつて家族のある人(婚姻者も含む)

## 若草、戸坂など一六六戸

種別	構造	戸数	間取り	予定家賃	場所	入居日	摘要
第一種	木平建 造家	2	6畳、4.5畳 6畳(板間)	3,000	戸坂川根 1戸	3月中旬	(注)表の家賃は変更あり この予定は、いれすがあります
			6畳、4.5畳 3畳(板間)				
第一種	耐火平造 簡易造家	12	6畳、4.5畳 4.5畳(板間)	2,800	中山北山	4月上旬	
			6畳、6畳 6畳(板間)				
第二種	耐火平造 中層造家	35	6畳、6畳 6畳(板間)	4,000	中山北山 8戸	3月中旬	
			6畳、4.5畳 3畳(板間)				
第一種	木平建 造家	20	6畳、4.5畳 3畳(板間)	2,000	戸坂川根 東8戸 矢賀12戸	3月中旬	矢賀Bの戸数が追加 B8戸が追加 C3戸が追加 D3戸が追加 E3戸が追加
第二種	耐火平造 簡易造家	30	4.5畳、4.5畳 3畳(板間)	2,000	戸坂川根 14戸 戸坂千足16戸	3月中旬	
第二種	耐火平造 簡易造家	12	4.5畳、3畳 6畳(板間)	2,100	中山北山	4月上旬	
第二種	耐火平造 中層造家	15	6畳、4.5畳 3畳(板間)	3,000	若草北	6月上旬	

(間取り中、板間とあるのは、台所兼食堂のこと)

## 十二月一日から割増賃料を

ご相談はお気軽に管財課へ

市営住宅の割増賃料については九月、十月でもお知らせしましたが、該当する人は十一月初めまでにそのことを通知します。お渡しする新しい納付書によって、十一月一日から割増賃料を納めていただくこととなります。市営住宅の割増賃料のことで、いろいろな事情のある人はつききのような手続きをしてください。(募集の申立て)

国民年金に加入してから一年以上経過して、しかも保険料をキチンと納めている人が、この五月以降、つきのような状態になったときは保護課へ申し出て下さい。それぞれ該当する年金が支給されることとなります。  
・事故によって、将来日常生活に大きな支障をきたすようになった場合—障害年金  
・夫に死別して、十八歳未満の子どもまたは二十未満の身体障害の子どもをかかえている母子世帯—母子年金  
・祖母または姉が、夫、むすこ、父、祖父と死別して、孫や弟妹をかかえている場合—遺族年金  
・両親と死別した遺児—遺児年金

## 保険料の納付は

お忘れなく  
本人の老後の安否のため、また、社会福祉施設の建設のために保険料を必ず払ってください。  
保険料を払っていないため、せっかくの年金をもらえない場合がしばしば発生しております。事故に備えて保険料を完納してください。

# 火災予防はみんなのちからで

## 座談会「秋の火災予防運動」によせて



### タバコ、マッチを無造作にポイッ これで大火になることも……

「よく聞いてあたりまえ、悪く聞いてポロックス」これが消防のシチュエーションのようにもいわれています。しかし、消防活動の中には知られざる苦労があり、またわき出る喜びもあります。

火事が年をおとすふえてくるにしがたが、消防の任務もますますたいせつになってきますが、火事のふえる現象は決して好ましいことではありません。市民ひとりひとりが防火に対する心がまえを深めることが望まれるわけです。そこで、このたびは「秋の火災予防運動」にちなんで、消防の仕組み、火災予防に対する注意などを、消防局予防課長、同警防課警防係長にいろいろたずねてみました。



「よく聞いてあたりまえ、悪く聞いてポロックス」これが消防のシチュエーションのようにもいわれています。しかし、消防活動の中には知られざる苦労があり、またわき出る喜びもあります。

社会の構造が複雑になってきまして、消防もそれにつれて近代化されてくると思えますが、むかし消防といまの消防とは、どう違う点があるようにも移り変わってきたかをお聞かせください。

橋本 日本消防の歴史は、い組、ろ組という消防のころから、「火消し消防」といわれてきました。つまり、火事が起きれば、その現場へ行って火を消す、というのが任務であつたに過ぎなかつたわけですが、ところが、戦後の消防は火災を消すというだけでなく、

橋本 広島市には消防局があつてその下に東、中、西の三つの消防署を設けて消防業務を行なつておられます。署の上には、それぞれ消防出張所を置いておられます。こうした組織のもとに三四人の消防職員がおり、大きくわけて、予防関係と救防関係の仕事にたずさわつておられます。このほかに非常勤の消防員がおります。

司会 そのような組織の中で、消防職員のみならず日ごろ苦勞なさいているわけですが、いまお話しに出ました予防関係と救防関係の仕事の内容を説明いただけませんか。

橋本 そうですね、まず予防関係ですが、大きくばわけて、消防の専門的な意見をいれて防火的な

んか。

橋本 そうですね、火災件数は全国的な傾向として年々増えています。広島市でも、昭和二十七年を二〇としますと、昨年は二九・四で約三倍の増加になっております。これを人口一万人当りの余圍の出火率からみますと、平均四・七件に対し、広島市は七・九件となっております。この数字は東京、大阪について、非常に火災の多い都市だということを示しております。

司会 そのように多く発生する火災の原因はいろいろあると思えますが、おもな原因をあけてみていただけますでしょうか。

橋本 最近ではタバコやマッチによる火災が多くなつてきましたね。中でも、タバコがいはん多いのですが、タバコの質が多くなつて、なかなか消えにくくなつたといふことも一因です。

司会 やはり不注意からくる火災が多いのでしょうか。

橋本 そうですね、タバコのおき忘れとか、ポイッということなしに無造作にポイッと投げ捨てる、といった不注意ですね。それと寝る前とか起きる前にタバコをすつたそのあと始末をよくしておかなかつたというふうな場合ですね。

司会 つきまはマッチですか。

橋本 そうですね、マッチはタバコとも関連してきますが、マッチをすつてどこに投げて捨てる、たまたまそこにガソリンなどの危険物があつてたちまち引火してしまつた、というケースですね。気を付けてもらわないといけません。

んよ。それから、つきは電気関係による事故ですね。止電の電気配線がよくないもの、これはシロウトによる配線ですね。さらに、配線に対する容量以上の器具を使用したもので、器具の悪いものなどの火災原因が全圍ベスト・テンの上位を占めております。

また、これからの季節に多い石油コンロとか、ストーブによる火災もかなりあります。結局、コンロやストーブは燃料をまちがえて使つたり、取り扱ひ上の順序を知らなかつたり、まちがえたりすることによって火災の原因になっているものが多いようです。さらに、はフスマや障子のすくそばに煙くとか、そういうこともさけてもらわないといけませんね。

要は整理整頓ですよ。これが火災を起さないうちはんたいせつな要素ともいえます。

われわれも検査に出かけて行つて悪い点を指摘するのですが、一般家庭では二〇％ないし三〇％くらいしか改めてもらえないのが実状ですね……。家庭によつていろいろ事情もあるとは思いますが、これは自分自身のことですか、せめて自分自身のことですか、

司会 いままでは消防の仕組みや火災の予防について、ごくおまかなところをお話いただいたのですが、ところで、実際に自分の家

- 出席者(敬称略)
- 消防局予防課長 橋本 豊
  - 同警防課警防係長 国津 勝
  - 司会 広報課長 松井 斉

「よく聞いてあたりまえ、悪く聞いてポロックス」これが消防のシチュエーションのようにもいわれています。しかし、消防活動の中には知られざる苦労があり、またわき出る喜びもあります。

「よく聞いてあたりまえ、悪く聞いてポロックス」これが消防のシチュエーションのようにもいわれています。しかし、消防活動の中には知られざる苦労があり、またわき出る喜びもあります。



十秒ないし一分くらいはかかりま  
す。それから、自動車は現物まで  
行く距離が長いことになり、また  
これには交通が滞りやすくなること  
も計算に入れておかなければなら  
ない。これを考慮して、これを合  
せて、五分ないし七分くらいかかると  
いうことになり、また、  
司会、早いもので、と、  
いま消防車は同台あるのですか。  
国津、たまたま出動できる態勢に  
ある車が十五台、予備車が七台で  
す。それに消防団が二十五、六十  
もっております。

# 高層化に備えて三十三メートル級のハシゴ車 消防車がくれば左側に停車を

高層化に備えて三十三メートル級のハシゴ車  
消防車がくれば左側に停車を  
高層化に備えて三十三メートル級のハシゴ車  
消防車がくれば左側に停車を  
高層化に備えて三十三メートル級のハシゴ車  
消防車がくれば左側に停車を

高層化に備えて三十三メートル級のハシゴ車  
消防車がくれば左側に停車を  
高層化に備えて三十三メートル級のハシゴ車  
消防車がくれば左側に停車を  
高層化に備えて三十三メートル級のハシゴ車  
消防車がくれば左側に停車を

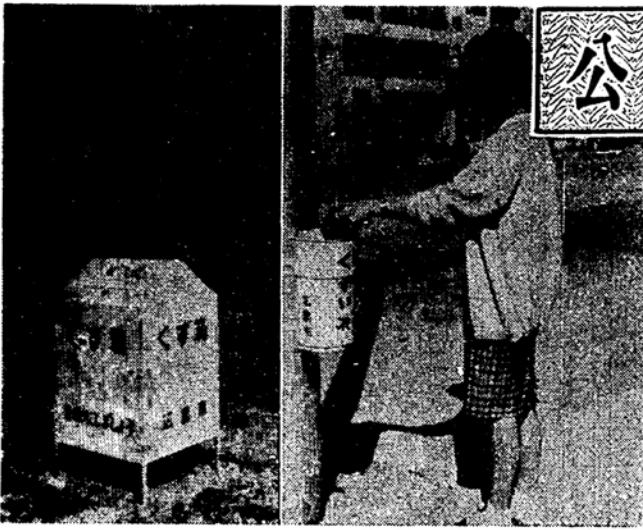
高層化に備えて三十三メートル級のハシゴ車  
消防車がくれば左側に停車を  
高層化に備えて三十三メートル級のハシゴ車  
消防車がくれば左側に停車を  
高層化に備えて三十三メートル級のハシゴ車  
消防車がくれば左側に停車を

## 公園、街路に

みんなの手で  
きれいにしましょう

### クズ箱

市では都市美化運動のひとつとして、公園や街路にクズ箱を置くことにしました。  
まず公園には、角型鉄製でクリ  
ム色、大きさは六センチ四角  
高さ八センチ、赤色の文字で  
「きれいにしましょう」と書いた  
クズ箱を置きました。  
その置き場所と数は、比治山公  
園十、児童公園三、平和公園二十  
広島城五、百メートル道路十二の  
計五十個です。



むかって右は、街路の水銀灯の柱に取り付けたクズ入れ、左は平和公園に備えたクズ箱

「話中の多い電話」を返上  
十一月一日から新しい電話交換設備

「話中の多い電話」を返上  
十一月一日から新しい電話交換設備

「都市美化運動」のポスター  
「都市美化運動」のポスター  
「都市美化運動」のポスター

「話中の多い電話」を返上  
十一月一日から新しい電話交換設備

「話中の多い電話」を返上  
十一月一日から新しい電話交換設備

「話中の多い電話」を返上  
十一月一日から新しい電話交換設備

# 経営の合理化、資金ぐりに

## 商工相談課のご利用を

商工相談課では、中小商工業のみなさんのために各種の融資制度を設けて、金融上のあい路をみつければ、その打開に努めています。また、経営上のいろいろな相談を受けたり、あるいは申込みによって企業診断も行なっています。これらはいずれも無料です。

**商工相談と金融**  
最近、経営上のあい路となつてくる金融の問題とか、経理、経費、取扱いの問題など、企業経営の上で起こってくるいろいろなことについてご相談を受け、適切な指導をしております。中でも金融はいちばん大きな問題になっております。ことに、いまだに融資することができません。まから年末にかけて中小企業のみならずには資金の需要が押しつてくることと思います。そこで、この十月一日から年末にかけて金融難を少しでもやわらげたいと、市役所では年末臨時特別融資制度を設けました。この融資制度は、五十万円以内(協同組合の場合は二百万円以内)の運転資金を融資しようとするもので、その貸付期間は三ヶ月以内です。利息は日歩二厘三厘と取扱金融機関所定金利との中間金利ということになっております。担保力の弱い人には、広島県信用保証協会の保証をつけていただきます。

**企業診断**  
企業の経営を合理化して向上発展をはかるためには、いろいろな多くの問題を解決しなければなりません。販売増進、生産計画、資金計画、労務問題、品質管理、原価管理、仕入れ、倉庫管理、その他陳列、照明、サービスの問題から利益管理、マーケティングにいたるまで、問題はいくつでもありますが、これらの問題を解決するに当たって、みなさんの参考になるよう計画のたてかた、改善の方法などについて指導しております。これを企業診断といっております。

**第四回総合デザイン展**  
十一月九日から十四日まで  
わたくしたちの日常生活の中でデザインはいろいろな役割を果しています。そこで、各種部門のデザインを広く一般に発表し、デザインに対する理解を深めるために「総合デザイン展」を開催します。会期/十一月九日から十四日まで  
会場/天満屋六階催場  
主催/広島市、広島商工会議所、

中国新聞社、広島広告協会、広島総合デザイナー協会、後援/広島通運局、広島県、広島市、広島市デザイナーが出品物は、広島のデザイナーが日ごろから考案し、創作したものを一三三点で、昨年よりもさらに充実したものです。また、デザインの「変遷コーナー」も設けます。



**「20歳の直言」** 昭和38年中に成人になられる青年のみならずから「20歳の直言」を募集します。長さ/400字詰め原稿用紙5枚まで  
応募資格/広島市民で昭和18年生れの人  
表彰/優秀作1編、佳作5編  
賞状、賞金を贈呈  
締切り/11月30日  
書式/氏名、生年月日、住所、職業、学校名を記入のこと。  
送り先/市教育委員会社会教育課

**計量器の無料定期検査** 計量器(ハカリ、マス、サシ)の無料定期検査をつきのとおり行ないます。受付時間はいずれも午前9時30分から午後5時までです。  
11月5日(月)青崎小学校 7日(水)広島食糧事務所 9日(金)荒神小学校 12日(月)あそか幼稚園 14日(水)尾長小学校 16日(金)大須賀町 中国地方鉄道協会前 19日(月)荒神小学校 21日(水)牛田小学校 26日(月)戸坂小学校 27日(火)矢賀小学校 28日(水)、29日(木)計量検査所

**母子検診、定期予防接種日の変更** 母子検診と各種の定期予防接種は、これまで東・西保健所において毎日行なっておりましたが、都合により当分のあいだつぎのように変更することになりました。

- ・実施日  
東保健所 月、水、金  
西保健所 火、木、土
- ・受付時間 午前中  
おいでになるときは母子手帳を持参してください。

**米屋さんの登録替え** 米屋さんの登録替えを行ないます。これは毎年2回、5月と11月に行なっております。  
とき/11月20日(火)  
ところ/地元の出張所  
手続き/世帯主か家族の中の成年者が、出張所にある登録変更届書に必要なことから書いて提出する。  
持ってくるもの/米の通帳、印鑑

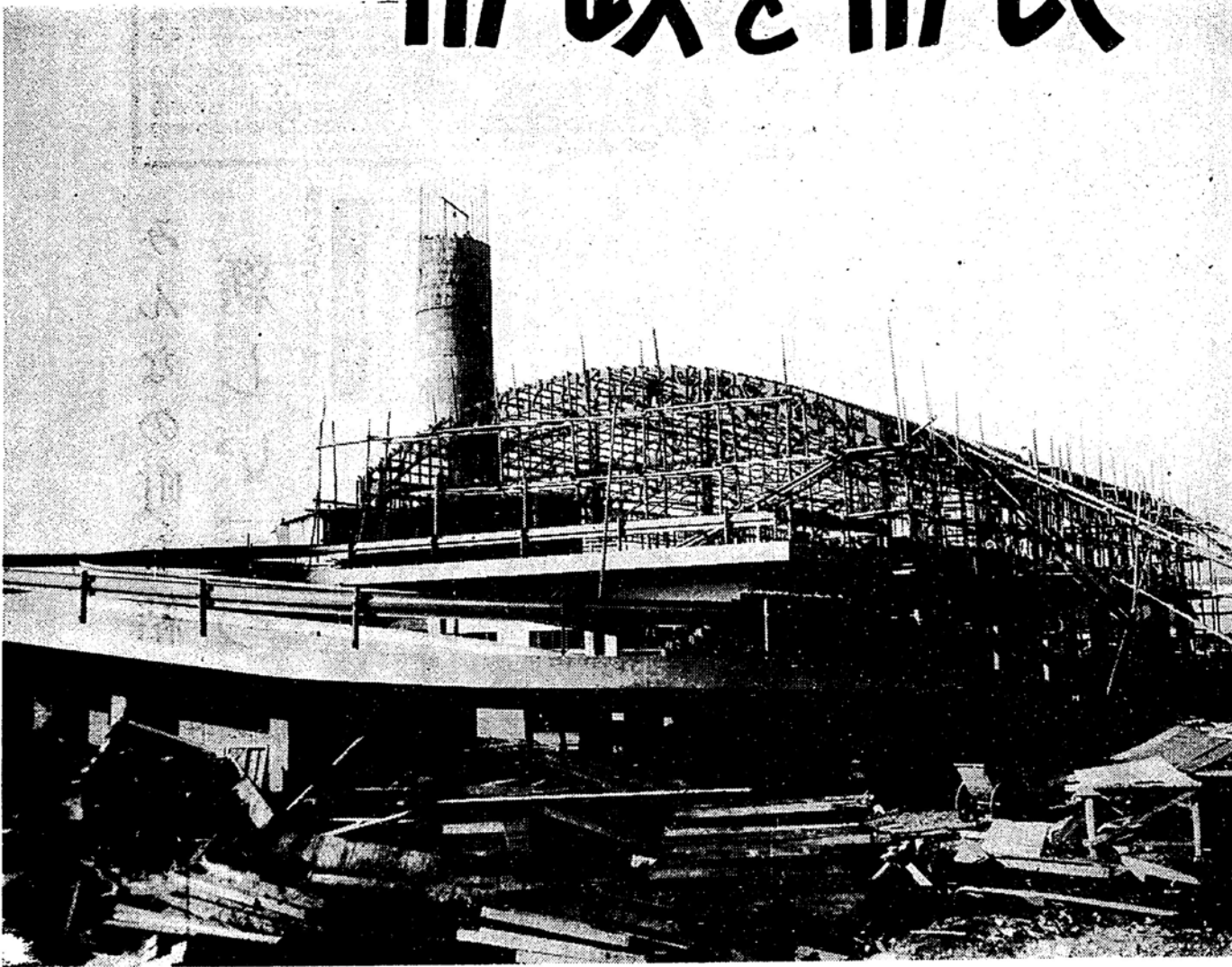
11月1日発行 第149号 広報室広報課 印刷 株式会社柳盛社印刷所	人口と世帯 人口 477,357人 男 237,947人 女 239,410人 世帯 138,028 (9月30日現在)
--	---

**今月の納税**

固定資産税  
第4期分の  
納期です

納付期限 11月30日

# 広島市政と市民



頭のさきから、足のさきまで  
 どんなにテカピカさせたって  
 まちは、  
 ちっともきれいにならない。  
 まちは、  
 いつもどっかで、  
 こんなに言ってるよ。  
 「ゴミを捨てないで—  
 ゴみをなくして」  
 そら、きみんちのあたりも  
 ほら、ぼくんちのあたりも  
 あんまりきたないから  
 まちは、  
 なきだしそうだよ。  
 さあ、さあ、まちのお顔を  
 キレイにしよう。  
 明かるいえがおのまちにしよう。



写真は、米倉完成をめざして  
 急ピッチで工事を進めている  
 吉島のゴミ焼却場くわしく  
 は二ページで

広島市の都市計画事業は、いまもやすみなく、一歩一歩力強く進んでおります。区画整理、上水道の拡張、下水道の整備、住宅団地の造成、住宅の建設をはじめとするいろいろな建設事業は、みなさんの日常生活の根本になるものですから、市役所でもそのひとつひとつに力をそそいでいます。

このたびは、道路の整備と交通の緩和に大きく関係してくる三つの橋と、ゴミ処理の終末施設である吉島ゴミ焼却場の建設工事のようすをぞいてみました。

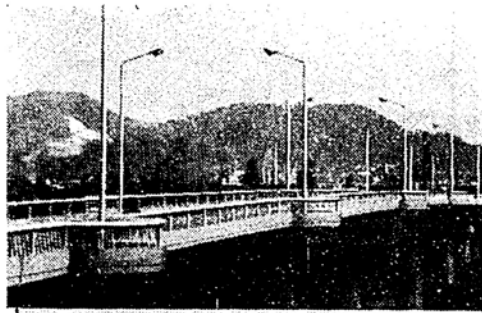
# 高く音つ

## 建設工事着々と進む

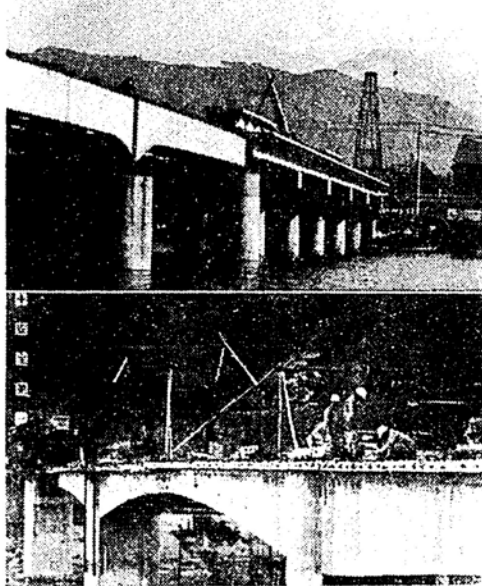
**仁保橋**  
市内でいちばん長い仁保町と東雲町を結ぶ仁保橋は、猿猴川の上の架橋工事を終り、現在、東端の東洋工業の工場内を通る陸橋のとりつけを行なっています。この橋は、昭和三十一年度から総工費三億三千万円（国が三分の二、市が三分の一負担）で着工したもので、長さ三九五メートル、幅十五メートルの市内でいちばん長い橋になります。工事は、取付道路の整備などもあつて、昭和三十七年度いっぱいかかる予定です。

**三瀬橋**  
十一月十日から開通した太田川放水路をはさんで三瀬本町と三瀬町を結ぶ三瀬橋は、このほど完成し、十一月十日に開通式がありました。

**山手橋**  
中広町と山手町を結ぶ山手橋は、中国地方建設局の手によって、昭和三十六年九月から一億四千万円の総工費で工事が進められており、新しくかけかえる。



(七) 開通した三瀬橋 (中) 来春完成する予定の仁保橋 (左) かけかえ工事中の山手橋



### 1日100トンの処理能力 来春できあがる吉島ゴミ焼却場

「町を美しく」を志する市役所、そのほか作業員といふ多くの市民の願いをこめて、費用約一億円で、昨年の五月からその建設工事を始めた吉島のゴミ焼却場（表紙の写真）が、いよいよ来春の完成することになりました。

「ゴミを投げ入れ、ゴミを焼くことになり、二トンのゴミのうち、市が集めてくるゴミ（二日一七トンの）すべてが、東雲と吉島のゴミ焼却場で衛生的に処理されることになり、その下にゴミを約八百度の温度で焼く耐火レンガづくりの炉が取りつけられつづけています。二万、三にもひとつ焼却場を建設する計画を立てています。

### みんなの町を結ぶ

## 新しい三つの橋

この橋は、太田川放水路の工事が進むにつれて川幅が広くなり、いままでの木橋が利用できなくなりましたので、かけ替えられるものです。長さ二七七メートル、幅四メートルで、来年夏ごろ完成する予定です。

この橋は、最近住宅地として発展してきた三瀬地区からの通勤・通学のルートとして、また、公園、墓苑などの利用道路として、ますます活用されることになり、総工費は一億二千五百五十万円です。

## もうしない、集金徴収

### はじめな人が損をしないように

みなさんの中で納期が過ぎているのに、まだ税金を納めていない人はおられませんか。いままでは、このような滞納者については、大部分、それぞれの家を徴税員が集金して歩いていました。これはいかにも市民サービスのようにみえますが、実はほんとうのサービスとはいえないのです。

おられると思います。こうした事情にある人は、できるだけ早く申し出てくだされば、その事情をいっしょに考慮して、税金の減免とか徴収の猶予や分納の方法をいろいろと検討してあります。しかし納税できる資力があるにもかかわらず、はじめな人が損をしないように

まず、あれやこれやと理由をつけ、納めようしない悪質な滞納者、納税のしつこさを、いちいち集金して歩くサービスが必要でしょうか。これでは、自分自身で足を運び、キチンと納期内に完納しておられるはじめな人が損をすることになります。

だから、滞納者のところへも足を運ぶような集金徴収はやめて、滞納になってくる税金については、延滞金などを確実に徴収するとともに、悪質な滞納者に対しては、どしどし滞納処分を行なう方針を定めました。しかし、このような処分はおたがいに不愉快なことです。このようなことが起こらないように、税金は納期内に市役所か、もよりの出張所へ納めていただきたいと思えます。

代表者を決めて市長へ届け出ればよいわけです。また、この組合への加入、脱退は組合員の自由で、いつでも組合長に申し出ればよいことになっています。

おまがいのないように……



おまがいのないように……

市役所の代表電話番号は

4-1111の

ひとつになりました

おまがいのないように……

### 広島市政と市民

納税者の中には、納期内に税金をキチンと完納されるまじめな人がたくさんおられますが、この人たちは、自分自身で足を運んで納税しておられるのです。そのため市役所としては、税金を徴収するための経費はほとんど使っておりません。ところが、滞納者に対しては、督促する費用や税金を集めて歩くための費用などの徴税費をたくさん使ひ、その額は大きなものになっています。もし、この余分な徴税費を有効に使えば、もっともとりつばな橋や道路がつくられていくことになるのです。

納税貯蓄組合は、税金を納め納めていただくために、日ごろから日掛け、月掛けにより準備金をして、その中から税金を払っていく仕組みになっている団体です。

納税貯蓄組合は、税金を納め納めていただくために、日ごろから日掛け、月掛けにより準備金をして、その中から税金を払っていく仕組みになっている団体です。

納税貯蓄組合は、税金を納め納めていただくために、日ごろから日掛け、月掛けにより準備金をして、その中から税金を払っていく仕組みになっている団体です。

### 12月の「ラジオ市民室」

- 9日(日) 市民相談の窓口から
- 23日(日) ことしをふりかえって ①
- 30日(日) ことしをふりかえって ②

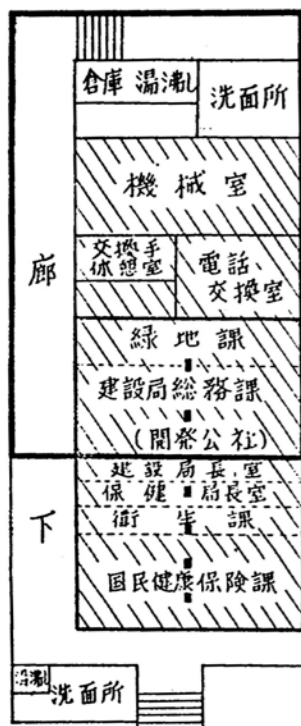
ラジオ中国  
午前7時15分から7時30分まで15分間

おきづきの点は  
市役所広報課まで

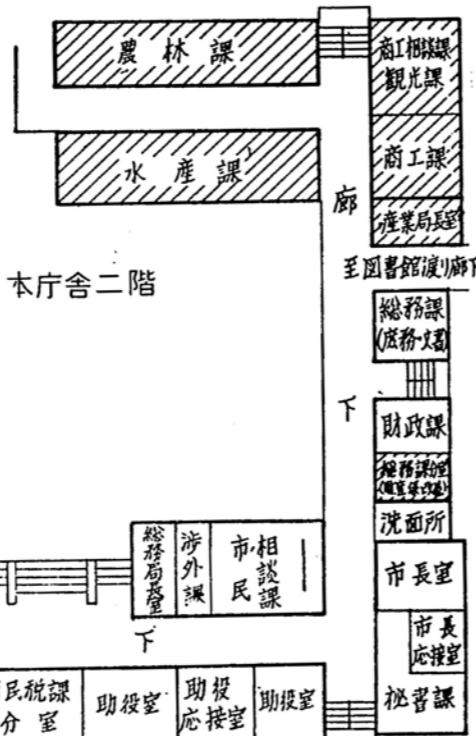
# わかりやすく、歩かなくてすむように

明年1月1日から

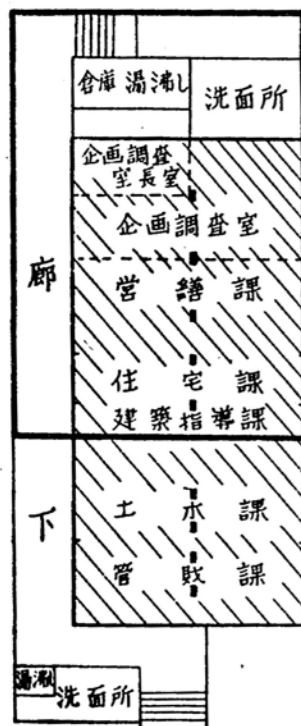
## 課の配置が変わります



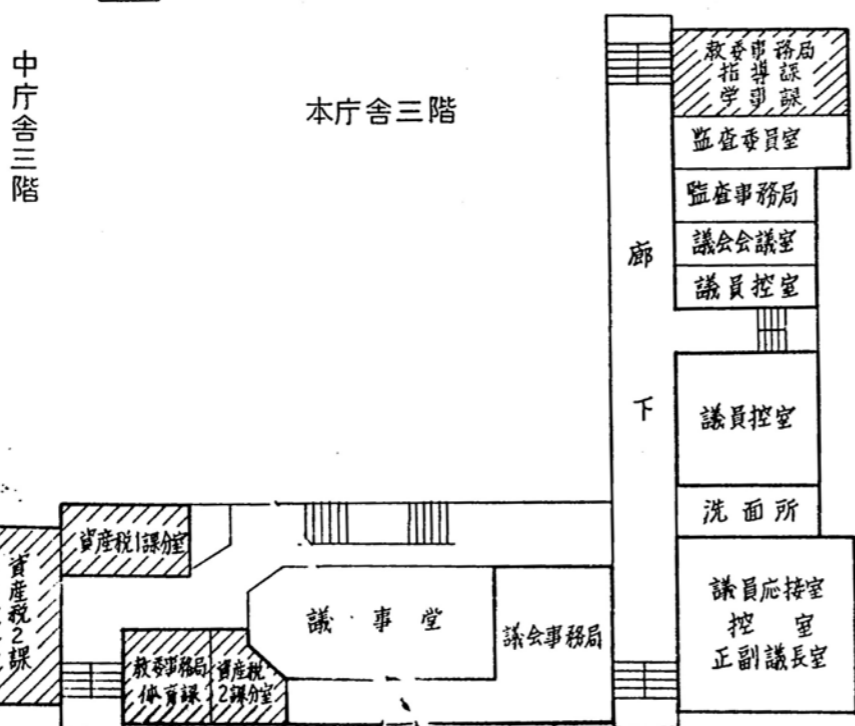
中庁舎二階



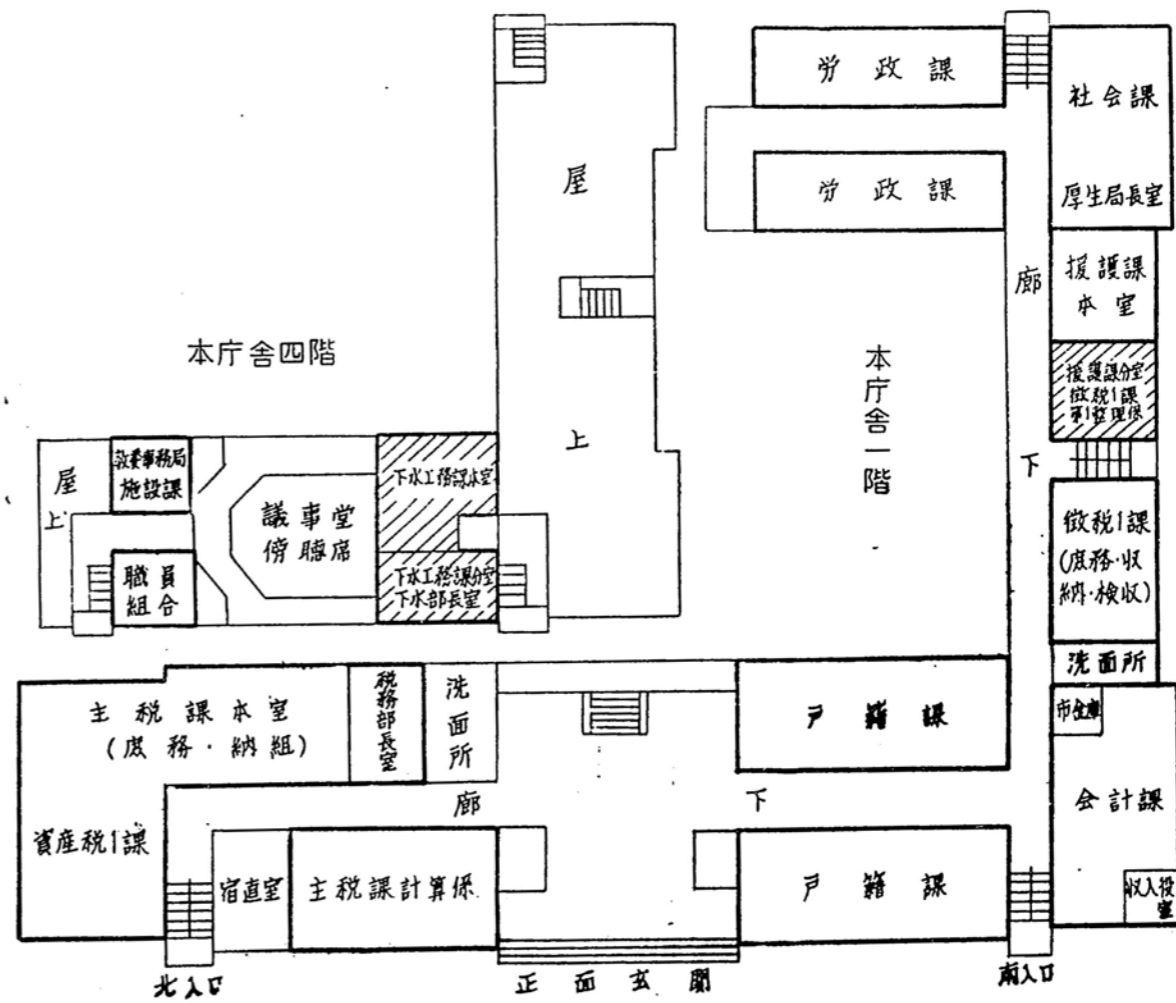
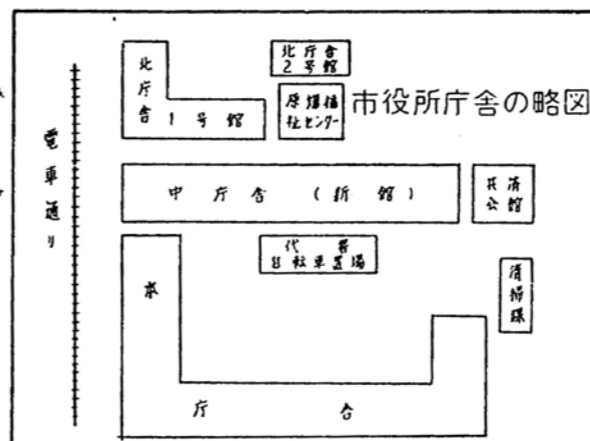
本庁舎二階



中庁舎三階



本庁舎三階



いま建築中(中庁舎二・三階、図中の太ワジの庁舎が今月中に完成します)で、これにもない、各課の配置をつぎの図のとおり改めることになりました。この配置によって仕事を始めるのは、明年一月からになります。

これまで、庁舎が非常に狭いため、徴税第一課が中央市場内であったり、本庁内でも、同じ課の職員が離れた部屋にわかれて仕事をしたりしていました。

そのため、市民のみさんが市役所にこられた場合、非常にわかりにくく、また、同じ用件でありながら、庁内をあちこちと歩かなくてはならないなど、たいへんごめいわくをおかけしてまいりました。このたびの配置替えによって、関係の部分が配置の変わった様です。

係の深い課や係を近づけて、みなさんのおいでのようになったとき、わかりやすく、できるだけ庁内を歩かなくてもすむようにしました。

つぎの図は、この新しい配置による課の位置を示したものです。

また、この図にはありませんが、北庁舎一号館は、一階の一部が企画調査室の分室になるだけで、あとはすべて福祉事務所になります。二階はもとより、選挙管理委員会事務局があります。北庁舎一号館(もと国民健康保険課と衛生課があった建物)は、一階が徴税第二課、二階が徴税第一課の分室になります。清掃課はもとのままです。(図面のうち、斜線の部分が配置の変わった様です)





広島市政と市民

**ネズミをとればくじがつきます**  
**この機会に一匹でも多く……**

ネズミは、わたくしたちの衣食住すべてにわたって大きな被害を与えておられます。

除滅運動を行ないます。市役所でも、これに呼応して運動を展開します。みなさんの協力をお願いします。

また、このたびもこの運動の一環として、電通時計、蛍光灯スタンドなど、いろいろの賞品が当たるネズミくじを発行するほか、優秀な成績をおさめた地区を表彰することになっております。

みなさんがとられたネズミは、町内のくじ券引換所でくじ券とかわりかえしてください。

また、ネズミをとる方法は、

・この薬(毒のついたエサ)をそのまま使わないで、メリケン粉でつつみ、食用油に溶かして、まなごをくくり返してください。

一匹のネズミがわたくしたちに与える被害は、年間千円といわれています。市内には約二百萬匹のネズミが、みなさんに与える被害は年間約二千億円といふことになりま。

また、このたびもこの運動の一環として、電通時計、蛍光灯スタンドなど、いろいろの賞品が当たるネズミくじを発行するほか、優秀な成績をおさめた地区を表彰することになっております。

みなさんがとられたネズミは、町内のくじ券引換所でくじ券とかわりかえしてください。

また、加入していても、保険料を納めていないと、たとえ事故が發生しても、年金がもらえないことになりま。ご注意ください。

また、加入していても、保険料を納めていないと、たとえ事故が發生しても、年金がもらえないことになりま。ご注意ください。

また、加入していても、保険料を納めていないと、たとえ事故が發生しても、年金がもらえないことになりま。ご注意ください。

また、加入していても、保険料を納めていないと、たとえ事故が發生しても、年金がもらえないことになりま。ご注意ください。

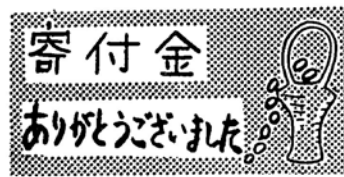
また、加入していても、保険料を納めていないと、たとえ事故が發生しても、年金がもらえないことになりま。ご注意ください。

また、加入していても、保険料を納めていないと、たとえ事故が發生しても、年金がもらえないことになりま。ご注意ください。

また、加入していても、保険料を納めていないと、たとえ事故が發生しても、年金がもらえないことになりま。ご注意ください。

また、加入していても、保険料を納めていないと、たとえ事故が發生しても、年金がもらえないことになりま。ご注意ください。

また、加入していても、保険料を納めていないと、たとえ事故が發生しても、年金がもらえないことになりま。ご注意ください。



8月17日から10月11日までに、つぎの人たちから寄付金をいただきました。厚くお礼申し上げます。篤志のご趣旨にそい、それぞれ役だたさせていただきます。(敬称略)

1,952	芸備線電化期成同盟会
10,000	広島市 西原ミチ子
20,000	" 内海 巖
10,000	" 吉岡 稔訓
5,000	" 三浦アヤメ
3,000	匿名
1,000	高知県土佐清水市 市立清水中学校1年生 家竹博幸ほか5名
3,000	広島市 山野井ヒデ子
200	匿名(H・Y)
250,000	広島市 与介 潔美
16,000	東京都 高野 かつ
5,000	松江市 高居 四朗
3,000	匿名
1,000	"
200	岐阜県 武仲 俊子 力武ひろ子
3,000	豊中市 小出 敏子
400	広島市 堀 カツヨ
2,000	武蔵野市 井上喜三子
200	広島市 安達佳年生
8,495	米国 アーサー・マルビン夫妻
3,000	広島市 しん 屋
100	匿名
10,000	広島市 秋田 正士
100	静岡県立島田高校 匿名
3,000	匿名
500	"
10,000	大阪市 平道 スエ
10,000	広島市 坂本 チヨ
5,000	名古屋 森原 武雄

12月1日発行  
 第150号  
 広報室広報課  
 印刷  
 株式会社柳盛社印刷所

人口と世帯  
 人口 478,371人  
 男 238,374人  
 女 239,997人  
 世帯 138,558  
 (10月31日現在)

今月の納税  
 市民税  
 第4期分  
 の納期です  
 12月31日まで

国民年金  
 納めないと年金がもらえせん  
 国民年金の保険料は、実際に加入資格の生じた月から納付していただくことになっています。したがって、当然はいらなければならぬ。加入者であれば、たとえまだ加入の手続きをしておられない方も、保険料は加入資格の生じた月分には納付していただく必要があります。また、加入していても、保険料を納めていないと、たとえ事故が發生しても、年金がもらえないことになりま。ご注意ください。