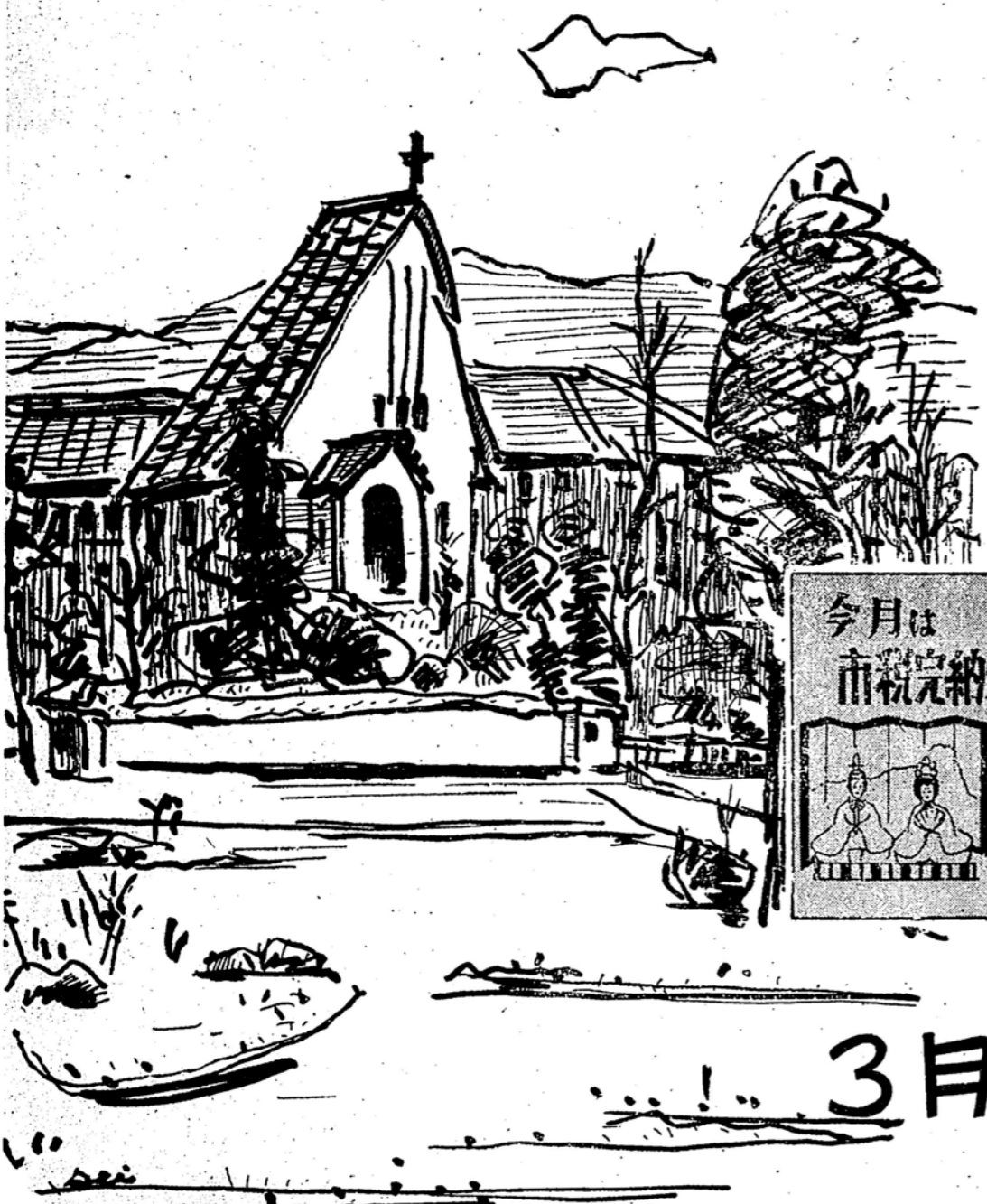


広島市政と市民



町を美しく

町をきれいに美しく
 きみも、ほくも
 あなたも、わたしも
 力を合わせて朝風晩に

ゴミをなくして、草木を育て
 みんなの町を
 みんなの手で
 住みよく、明るく築いてゆこう。

今月は
市税完納強調月間です



滞納の税金は
1日早く納めよう

3月号

モグリ入学はスシづめを招く

幸福を願う気持ちが逆効果

不正入学には転校処置

「ぼくはきょうから一年生だよ」「わたしよ」

春風のおとすれとともに、みなさんのかわいいお子さんたちは新しく学校へ入学する喜びを満面にたたえておられることでしょう。

しかし、おとうさん、おかあさんの中には住所をいつわって住民登録をして、子どもさんを実際に住んでいる地域の学校に入れないで、ほかの学校へ入学（いわゆる「モグリ入学」）させる人があります。これは道義的にも非難されるばかりでなく、規則に違反した一種の犯罪行為でもあります。

刑法には住所をいつわって届けだ場合は、五年以下の懲役に服するか、あるいは五万円以下の罰金をほらうか、どちらかになるというように、はっきりと決められています。また、安全教育や生活指導の面からみても、子どもさんたちに教育上たいへん悪い影響を与えて、せっかく、かわいいお子さんの幸福を願って入学させながら、結果においてはおとうさん、おかあさんの誤った考えから、かえってお子さんの不幸を招くこととなります。

さらに、このようなよくない行為は教育委員会の学校施設計画にもくらくらを生じ、一部の学校では教室の不足による「スシづめ」の状態がおこって、正しい学校の運営ができません。

「ぼくはきょうから一年生だよ」

富がでなくなってきました。このことは、実際にその学区内に住んでいる人たちにたいへんなめいわくを及ぼすことにもなります。

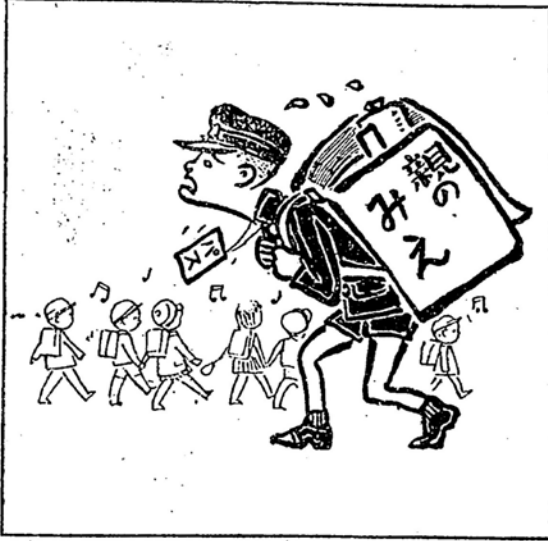
教育委員会ではこのような弊害をなくするために、ことごとくに、新学年を期して全体的に「学区外通学防止運動」を展開します。もし、入学したあとで学区外から通学している事実がわかったときには、現住地の学校へ転校してもらう方針であります。教育が正しい姿で行なわれるようご協力をお願いします。

教育委員会でもおとうさんたちができるだけ明るく楽しく勉強できるようにいろいろと努力しておりますが、おとうさん、おかあさんにも子どもさんを区域外から通学させないようにしてもらうことももちろん、つきのことにもよく注意していただきたいと思っております。

▼入学指定通知書を受け持たせて行ってください。

新しく小学校へ入学する子どもさんは、昭和三十一年四月二日から昭和三十一年四月一日までに生まれた人で、各出張所をおして入学指定通知書を受け持っています。

この通知書がないと、入学させる学校側がそれを受け付けるときにさしきわを起しますので、入学日である四月一日には必ず入学指定通知書を持って学校へ行ってください。



入学される学校は実際の住所をもとにして決めていますので、正しい住民登録をしている人は入学指定通知書が届きます。

しかし、あいまいな住民登録をしていない人には届け先がわからないことがあつて配布できないこともあります。このような入学通知書は教育委員会へもっていただきます。また入学通知書を受けとっておられない人は早く学事課（市役所本庁舎三階）にきてください。

▼カラダが弱いため就学できない子どもさんは、学事課で就学猶予か就学免除の手続きをしてください。このときには入学通知書（医師の診断書）（病状を具体的に記したものと）と印鑑を持参してください。

▼盲者、ろう者の子ともさんたちも義務教育を受けることになっておりますので、学事課へすぐ申し出てください。

▼大付属小学校や私立小学校へ入学することが確定した人は、早く入学指定通知書（学事課へお返しください）。

▼やむを得ない理由によって入学指定校以外の学校にはいらない人は、「学校変更願い」を出して、教育委員会の許可を受けてください。

いよいよよ今月中に着工

環境の整備も同時に

吉島ゴミ焼き場

あなたの家庭の台所から、部屋のゴミから、あるいは庭先から出るゴミは、1日に全市で200トン——文化が発達し、生活が向上すればするほどゴミの量もどんどんふえてくるのが近代都市のひとつの悩みであります。

市では昭和37年度のたいせつな事業として、「町を美しくする運動」を始めよう、いま具体的な計画をねっております。——ゴミを処理するにも、わたくしたちおたがいのほんのチョットした心づかいでかたずくこともたくさんあると思ひます。

ひとつ、ことしはより一層みなさんと市が一体になって、すこしでも町をきれいにするように努めようではありませんか。

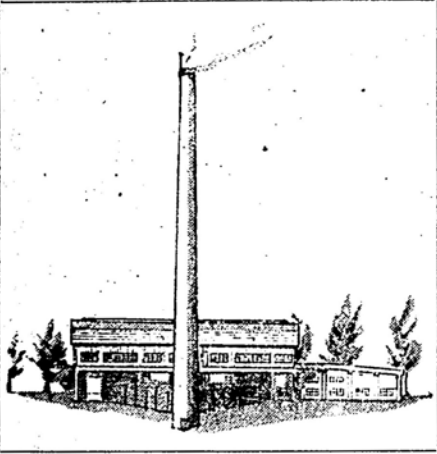
新しく吉島地区にゴミ焼き場を建設する計画の詳しい内容は、すでに昨年（中島・吉島線）につながる理想的なところでは、一日百トンのゴミを焼くことができます。そしてゴミ入れから灰の処理まで、一貫して機械化され、近代社会の要求にこたえるだけの設備になります。また、周囲には四百本余りのいろいろな木を植えて緑化に努めます。

さらに、これまで遅れていた吉島地区の環境も整備します。県有埋め立て地は県が道路の舗装や側溝の新設などを現在すすめていますが、ことしの三月（ろ）におもな箇所はできあがる見とおしです。

また、市も県有地以外の下水道の整備や道路の改良を入れていきます。中でも、中島地区と吉島地区を結ぶ幹線道路は、いま精力

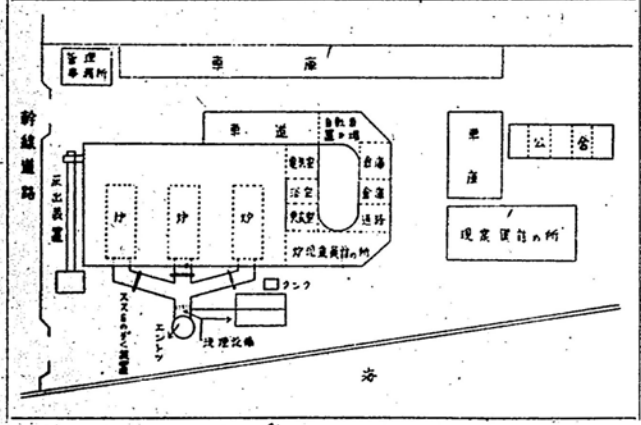
的に用地の買収を行なっています。これは昭和三十八年三月（ろ）には開通する予定で、完成のあかつきにはいままで大きな不便をよきなくされてきた交通も、たいへんゆとりができることとなります。

吉島ゴミ焼き場（正式には「中島清掃事務所」とよみます）は昭和三十八年三月（ろ）までに完成し、四月から操業を始める計画です。



焼却場の完成図

焼却場設備の配置図



建設予定地、前方が海で、右に見えるのが工場跡

特別被爆者の範囲を拡大

4月1日から

健康手帳のない人は手続きを

年二回の健康診断はもれなく

原爆医療法は原爆被爆者の健康をまもるためにつくられた法律です。被爆者のみならず、この法律をよく知って、じゅうぶん活用してください。たとえ原爆を受けていない人、健康手帳をもらっていない人は、「原爆被爆者」として取り扱います。

◆被爆者の健康手帳◆

▽被爆者健康手帳の種類には「特別健康手帳」と「一般健康手帳」があります。特別健康手帳を受ける人は特別被爆者といって、つきまわることになる被爆者をいいます。これから説明する特別被爆者の範囲は四月一日から改正される法律にもとづいています。

▽原爆がおちたとき爆心地から三キロ以内の区域(現在の法律では二キロ以内になっている)で直接被爆した人とその胎児

▽原爆患者として厚生大臣の認定を受けた人

▽「直接被爆者」——原爆がおちた当時の市内(爆心地から約四キロの区域を含む)で直接被爆した人または「後日市内にはいった人」——昭和二十年八月二十日までに爆心地から二キロ以内の区域にはいった人で精密検査を受けた人

◆被爆者の健康診断◆

健康診断には一般検査と精密検査があります。これは市内、どこかの病院、診療所でも受けられますので、年二回は必ず診断を受けてください。また、被爆者のみなさんの便宜をはかるため各学区ごとに巡回して健康診断を実施しております。一般検査の結果異常があった人にはさらに精密検査を行います。

健康診断を受けることによって自分では気がつかなかった病気を早く発見でき、それだけ早く治療を受ければ病気がなおることになります。

◆交通手当て◆

精密検査を受けた人には三十円か五十円の交通手当てが支給されます。

◆医療手当て◆

医療手当てでは、治療したあいたの日数によって毎月二千円または千円が支給されます。医療手当てを受けられる人は、つきまわることになります。

◆医療の給付◆

▽原爆医療の給付
原爆医療の給付を受けられる人は精密検査の結果、原爆の放射能による病気で、厚生大臣から医療認定書を受けた人です。この場合は社会保険にはいっていないとにかかわらず、金額無料で治療を受けられます。ただし、厚生大臣が指定した医療機関でない治療を受けられません。

▽一般医療の給付
特別健康手帳をもっている人は原爆症でない一般の病気を健康保険などの治療で自己負担などで受けられます。この場合は医療機関へ健康手帳といっしょに社会保険の保険証を必ず出してください。ただし、社会保険の被保険者(会社、官庁などの職場で働いていて健康保険証をもっている人)の場合は、健康保険証のほうが優先します。特別健康手帳は使用できません。しかし、三年間の給付期間がすぎたときは特別健康手帳で治療を受けられます。

▽厚生大臣から医療認定書の交付を受けていること。(原爆医療認定書)
本人の前年度の所得税額がゼロであること。
扶養義務者の前年度の所得税額が五百六十円以下であること。

新しいハイキング・コース

ハイキングのシーズンがきましたので、手軽な新しいコースを紹介しましょう。

◆旧隠岐方城(安佐郡高田町上深川)～白木山(高田町白木町)

二〇般敷の大きな岩の上から瀬戸内海を眺望する鬼ヶ城・野原が群生する大ヒノキ林・陰陽道と中国山脈の連山を望む高原・名峰白木山。往路：広島駅(芸備線)～上深川駅(四十分)～鬼ヶ城(二十分)～白木山(二時間)時間)～白木山(二時間)帰路：国鉄バス白木山口まで(五十分)。くわしいことは、体育課へ。



町を「花いっぱい」に

空港、体育館、学校も……

ひとつである「町を美しくする運動」にも関連してきます。

▽「緑化推進委員会」は、市内の小・中・高校を合わせて九十四校へ落羽松の苗を一株に一本の割り合いで三月中にとけて、校庭に植えてもらいます。

▽「東警察署前の緑地帯」に、稲荷町子ども会のよじ子たちがつくった花壇があります。市ではこれを「そよよ」って、色とりどりの花を飾り、将来「モデル花壇」として育ててゆく考えでおります。

◆四月四日から八日まで、五日間にわたってくりひろげられることしの「広島まつり」には、新しい趣向として「花のカニバル」をにぎやかに開きます。

商店、工場診断のすすめ

——— 体質を改善するため

昨年から金融引き締めによる影響が、最近だんだんと中小企業のみならずのほうにも現われてきました。一部にはかなり深刻な金づまりにあっておられる人もあるようです。

こうした金融引き締めの時こそ経営者のみなさんは、一層経営の合理化に関心をもち、反省や分析を行ない、経済情勢の変化に対応した手段を早くとることが必要です。

みなさんの中には売れ行きは相当地よいのに収益があらならないか、経営は大きくなったが資金金が苦しくていつまでも楽にならないとか、いろいろの悩みをもっておられる人があられることでしょう。

それでは企業診断はどのようにして行なうのか、その手続きや内容を簡単に説明しておきましょう。

◇申し込み
商店や工場で診断を受けようとする人は、診断申し込み書に必要事項を記入して、両工相談課へ提出してください。おひまなときははりあえず電話かハガキでお申し込みになってもけっこうです。

◇予備調査
商店や工場の診断を適切にムダなく行なうために、診断の前に企業の内容についてつきのような調査をさせていただきます。

- ・経営者の経営に対する考えかた
- ・経営のあらまし、診断に対する希望事項
- ・そのほか診断を行なうために必要なこと

◇本診断
予備調査にもとづいて、それぞれの問題に応じた適当な診断員を選び、ふたりに四人ほどの診断班をつくらせ、商店や工場に出向いて専門的に診断を行ないます。だいたい一日か二日で終わります。診断はすべて無料です。

◇改善の勧告
診断員はそれぞれの結果をもちより、改善すべき点を検討して、まず口頭でその結果をお知らせします。そのうち改善事項を記載した書類をすもとにお送りします。

◇その他
診断によってわかったことはすべて秘密にしております。

診断によってすぐそのキキメが現われるものではありません。しかし、積極的な態度をもって経営の改善に努力されて、よき業績をあげられる人もかなりあります。

・経営が悪くなつてから診断を受けても手遅れです。合理化や改善を行なう体力が残っているあいだに診断を申しこんでください。

・お問い合わせは両工相談課(電話四一六三三九)です。

ブラジル移住者の募集

産業開発青年隊、農業雇用者など

海外へ移住して働きたいという人をいま募集しております。くわしいお問い合せは、相談は市の農林課へ申して下さい。

◆ブラジル農工業株式会社
資格 独身で中等学校卒業以上
年齢 二十歳〜三十歳
経験 二年〜三年以上(職種による)

◆中し込み期前 昭和三十七年三月五日まで。

海外へ移住して働きたいという人をいま募集しております。くわしいお問い合せは、相談は市の農林課へ申して下さい。

◆ブラジル農工業株式会社
資格 独身で中等学校卒業以上
年齢 二十歳〜三十歳
経験 二年〜三年以上(職種による)

◆中し込み期前 昭和三十七年三月五日まで。

生活のしおり

土地を買い、家を建てる時に 知っておきたいこと

民法にはわたくしたちが隣りあって住居をもつ場合に、イザコザが起こらないようにお互いの権利と義務についてつきのようなことが決められております。

◆建物を建築したり、塀や垣などの工事をする場合

- 土地の境界線から普通50センチメートル以上離して建築する。
- 窓や縁側などが境界から1メートル以内にながめられるときは「目かくし」をつける
- 雨水が屋根や雨どいなどから隣りの土地へ流れ込まないようにする。

◆家を建築して住みつけた場合

- 隣りの土地から流れる自然流水はあるていどゆるす。
- 公道への通路がない土地(袋地)の住人には通路をあける。

そのほか、土地の境界線が明らかでないために争いの起こることがあります。これは、土地を買ったり、借りたりする場合に相手のいふなりになって、面積や境界もきまらずに、また、現地も見ないで取り引きしているために起こるものです。

◆境界線について

- 実測するとともに、隣接地の関係者が立ちあいのうえて、よく確認し、できれば実測図に捺印をとる。
- 境界線には標柱(石・コンクリートなどの腐らないもの)をうめて塀や垣をもうける
- 庭木の枝や根は隣りの土地へははらないようにする。

わたくしたちが家を建築したり土地を買ったりするときは以上のことに注意しましょう



市政

一回ないし二回に一回、さか不気味なおも持で、「内蔵をとり出す」マナ板とサンミをつくるマナ板は別にしてくださいね」

衛生知識はもちろん、品物の製造過程が販売まで、いゝろんなこととを広く知っておかないと、よくしたり、おしいものを安くしたりするサービスもよいが、お客さんのほうからみえない調理場の衛生設備がよくないのは、困りますね。市民のみならず、設備のきれいにこのった衛生的な店を選ぼうという意識をもつてもらいたいですね。また、よくない店があれば、ごとき保健所に報告してほしいと思います。

食品衛生監視員の巻 衛生的な店を選ぶ意識を

〇〇地区に食中毒が発生した。いまはスクーターやバイクで現場へかけつけるのだから、二、三年前までの自動車よりは早くなった。しかし、これがほとんど自持ちである。東、西保健所を合わせて十名の食品衛生監視員がいるが、フルに活動できるような機動力にとくなく、スピードではいまのスピード時代にはそぐわぬ態勢である。

市内には、飲食店、喫茶店、菓子製造業、食肉や魚の販売業(これは届けを出して許可をしないと営業できない)野営やくた物屋の販売業、これらは届けを出さなくても自由で営業が得意)など、食品を扱う業者が一万四千軒もある。こうしたいろいろの店へ一月に



衛生知識はもちろん、品物の製造過程が販売まで、いゝろんなこととを広く知っておかないと、よくしたり、おしいものを安くしたりするサービスもよいが、お客さんのほうからみえない調理場の衛生設備がよくないのは、困りますね。市民のみならず、設備のきれいにこのった衛生的な店を選ぼうという意識をもつてもらいたいですね。また、よくない店があれば、ごとき保健所に報告してほしいと思います。

国民年金にはいらぬと 福祉年金がもらえぬ

働きの夫が死亡した人、不幸にして障害者や、母子のや、思わぬ事故で身体障害者になった人のうち、国民年金に加入してはなかったり、かけ金を納めていなかったりしているため、福祉年金を受けられない人がたくさんあります。国民年金は老後のためにぜひ加入してください。

児童扶養手当 夫と別れた母子世帯に

児童扶養手当の制度は、ことしの一月からはじまりましたが、め、父が障害者福祉年金を受けている児童が精神病やひどい結核、高血圧にかかっている児童、父が生死不明や拘禁されている児童に支給されます。

死亡による未払い分は家族へ 福祉年金

現在、福祉年金を受けている人がなくなったときは、生計を同じにしている家族(配偶者、子、父母、祖父母、兄弟、姉妹の順)に、死亡した月までの未払い分も支給されることになりました。

手続には、国民年金証書、戸籍簿、住民票簿などがいり、死亡後六カ月以上すると、年金と同じように年金が支給されます。

市税を一年分前納すると

預金利息の三倍以上の報奨金

市民税や固定資産税などは年四回に分けて納めるようになっていますが、第一期分を納めるときにまだ納期がきていない二、三、四期分の税金をあわせて、一年分全部を前もって納めると報奨金がつくその場でもらえます。

たとえば、固定資産の年額額四千元の人が、四月十五日までに一年分を納めると百五十円、四月三十日までに納めると百二十円の報奨金ももらえます。

また、この四千元を四月に預金して納期がくることに引き出して納めると定期預金で四十九円自山預金で三十六円の利息しかつきません。したがって、預金利息の三倍以上もとくになるわけです。

この報奨金は、いままでも徴税第一課だけで扱っていましたが、四月からはみなさんのご便利をはかるため、地元の出張所でも取り扱うことになりましたので、印鑑と納付書を必ず持参してください。

市・県民税の申告は 三月二十日までに

市・県民税の申告を期限までにしないと、いろいろな控除が認められないため税金がたいへん高くなります。

〇期間 二月十六日～三月二十日

〇場所 市民税課 各出張所

△申告しなければならない人
ことしの一月一日現在市内に住んでいて、昭和三十六年中に所得のあった人は申告しなければなりません。ただし、つぎの人は申告する必要はありません。

- ・職場で市民税を引かれている人
- ・ことしの一月一日現在、生活保護法によって生活扶助を受けている人や障害者、未成年者、満六十五歳以上の老人、かたが、昭和三十六年中の所得が十五万円以下の人、昭和三十六年中の所得が九万円以下の人(二月号では九万円以下の人)になっていましたが、これはあやまりです。

これらの人でも、雑損控除、医療費控除、純損失または雑損失を翌年にくりとして控除を受けようとするときは、申告しておかないと控除が認められません。

固定資産課税台帳をご覧ください

3月1日から20日まで

昭和三十七年度は土地、家を評価しない年です。しかし、昨年中に新築した家や地目の変更、家の建て増し、改装などがあつたときには新しく評価したり、評価がえをしてあります。償却資産は毎年評価を変えてあります。関係のある人はぜひ見てください。

▽期前 三月一日～三月二十日 日曜日のぞいて平日は午前八時三十分から午後五時まで。土曜日は正午まで。

▽場所 市役所本庁北側の新館三階、資産税第二課の前

▽審査の請求
台帳をごらんになって評価額に不服がある人は三月一日から三月三十日までの間に文書で審査の請求をすることが出来ます。

ただし、昨年度と同じ額のものには審査の請求ができません。期限後の審査の請求はお受けすることができませんのでご注意ください。

おわび

2月号の7ページに新しく福島川埋め立て地へできた町名として南観音町一丁目とありますが、これは南観音町のあやまりです。おわびして訂正します。

人口と世帯

人口	464,769人
男	231,279人
女	233,490人
世帯	132,716

(1月31日現在)

表紙の絵は

広島市総務局総務課長小林整氏の作です。



昨年の12月11日からことしの2月2日まで、つぎの人たちから寄付金をいただきました。厚くお礼申し上げます。篤志のご趣旨にそい、それぞれ役だたせていただきます。(敬称略)

- 10,000円 東京都 古宮祐樹ほか1名
- 1,000円 広島市 みどり子ども会
- 10,000円 広島市 奥野繁成
- 500円 広島市 松田俊子
- 343円 西ドイツ ジンデン市 A・ヒンテンベルガー
- 300円 大阪市 永尾孝子
- 10,000円 広島市 二葉土地区画整理組合
- 300円 三重県鈴鹿市 “若い素顔、グループ
- 500円 S・K
- 1,000円 T・Y
- 180,200円 米国ロスアンゼルス市 ベネファクター・クラブ
- 300円 N・T
- 200円 匿名
- 3,000円 広島市 中尾円吉
- 1,000円 広島市 倉田やよい
- 1,000円 芦屋市 青木壮義
- 5,000円 広島市 吉川時雄
- 20,000円 広島市 岡部信義
- 5,000円 広島市 横田隆治
- 200円 匿名

3月1日発行

第141号

広報室 広報課

印刷

山部印刷株式会社

広島市政と市民



写真は緑化運動にちなんで
カープの新人選手による記念
植樹——市民球場前で

「みどり」によせる
朝日のおたるお茶の間で
やさしいママのエプロンに
春の天使がいました
しあわせな家庭——
それは、みどりのお庭から
ビルの谷間のひるさがり
風にふかれたネクタイに
春の天使がいました
明るい職場——
それは、みどりの並木から
夕べの鐘がなりわたり
ねんねの坊やのホッペタに
春の天使がいました
豊かなくらし——
それは、みどりのお国から

今月の納税

固定資産税
第1期の納期

納付期限 4月30日

4月号

公園をきれいに、たいせつに

これから……市も力こぶ

活躍する「公園愛護会」 掃じに、植樹に、防犯に……

市内には大公園六カ所、小公園八カ所ありますが、このうち現在使用できるものは、大公園五カ所、小公園五カ所です。公園は市民の憩いの場所、子どもたちは、楽しく遊ぶ場所であり、大火事などの避難場所にも役立ちます。広島市では、中心部が原爆によって焼け野原になったとき、いち早く戦災復興計画を立てました。一、三〇万平方メートル(約四〇万坪)からなるこの地域のうち、十二・五%(現在では八〇%)の公園用地を確保しておいたのが、他都市より公園はたくさんあるのです。

とはいっても、いままで市は道路や下水道などの戦災復興建設事業に主力をそそがなくてはなりません。しかし、戦後十七年、いまでは中心部の町はほぼに復興し、道路や下水道もなくなり、外観もよくなりました。そこで、ここからは、市とみなさんがいっしょになって、「町を美しくする運動」を行なうことになりました。

公園をきれいにすることでの運動の中にふくまれています。市で

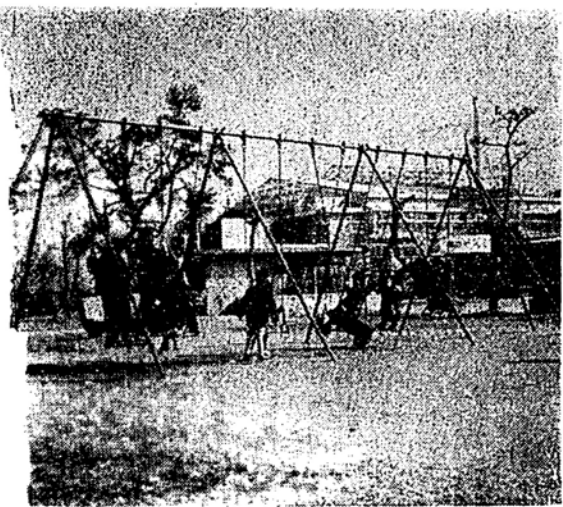
八千円を投じて公園の整備に力を入れてゆく方針です。しかし、市がいくらお金をかけて公園をきれいにしても、市民の協力がなくては実現しません。心ない人たちが木の枝を折ったり、樹木に洗たく物やフロンをほしたり、照明灯に石を投げてこわし、便所や水飲み場のトイレや水栓をこわすなど、こんないたずらは早くなしたくないものです。こうした行ないは道徳的にも許せないことであり、またそのためにも多様なお金を使うことになり、こんなことでは公園はいつまでたってもよくなるはずがありません。

これではいけない、というこに目をめた市民のあいだに生まれたのが「公園愛護会」で、市内にはいま、空鞆、袋町、観音、東雲などをはじめ、十四カ所にわたってつくられ、自発的な活動にのり出しています。

「公園愛護会」の会長大森義典さん(いづみ)に話を聞きました。「金をつくるまでは、公園のことも、地があいてるところ、というだけで、木もない、子どもの遊び道具もない、まるでゴミの捨て場でした。これではいけないということで、昭和三十一年に愛護会をつくったのです。そして年間三万円くらいかけて、板などを一本ずつ植え、子どもの運動用具も買ってきました。年に四回定期的掃じをしますが、公園内がよければそのつどわたしたちの手で清掃をします。樹木には肥料もやり、照明灯の電球が切れれば、おたがいが出してとりかえてきました。みんな地元のみなさんの奉仕なんです。とてもお金で計算できません。市でも少しお金を助けてもらいたいと思いますが、これにはワクもあることでしょうか。わたしたちが自主的に、おたがひよりとりが気をつけなければいけないと思えますね」と市民の関心がたいせつなことを強調されました。

市愛護会連合会の副理事長でもある大森さんは、「これから市内の戦災都市や全国にも呼びかけて運動を起し、国からもっとお金をもらいたい、それと同時に、献金運動も行いたい、いろいろな樹木があれば、じじいも楽し

子どもの遊び道具もない、まるでゴミの捨て場でした。これではいけないということで、昭和三十一年に愛護会をつくったのです。そして年間三万円くらいかけて、板などを一本ずつ植え、子どもの運動用具も買ってきました。年に四回定期的掃じをしますが、公園内がよければそのつどわたしたちの手で清掃をします。樹木には肥料もやり、照明灯の電球が切れれば、おたがいが出してとりかえてきました。みんな地元のみなさんの奉仕なんです。とてもお金で計算できません。市でも少しお金を助けてもらいたいと思いますが、これにはワクもあることでしょうか。わたしたちが自主的に、おたがひよりとりが気をつけなければいけないと思えますね」と市民の関心がたいせつなことを強調されました。



「これはモデル公園になっていくので、なんとかその名にふさわしいものにしたいと努めております。こんな市では、町の美化運動をおおりにするようですが、指導機関である市が、こうしたムードをつくっていかなくてはなりません。機運が盛りあがれば一般市民もやるようになります。しかし根気のいる仕事ですなえー」

本間さんは、どちらかが投げやりの態度でなく、市と市民が一体になって本気でやっていくことがいちばんの望ましいことだと、結ばれました。

公園は、子どもたちがこんなに楽しく遊ぶところとして、また「きれい」の場所としてあるものです。

広島市政と市民



もっとあたたかい法律を

母子相談員の巻

福祉事務所のごとく部屋……ふたりの相談員がものすかに応じている。

「なんとかして子どもを大学に入れたのです。お金を貸していただき、おすまさんが大学へおはりになるのでしたら、月に三千円ほどお返しをします。ただ保証人がいりませんね。返していただくのは二十年以内にならねばなりません。いえ、利息はいくらもありません。」

母子相談員は生活に困っている母子家庭のいろいろな相談に応じたり、資金の貸し付けを取り扱っている。

市内には母子家庭が三千世帯もある。その中には、おかあ

た、自販車庫を開きたい、あるいは家を少しおしたい、だがそのためにはききだつものがある。その相談がひと月に平均一三〇件——時をきけばどれも「なんとかしてあげたい……」気持ちになるのだが、貸し出せる資金に限りがあるし、また、だれにでも、というわけにはいかない。

こんな気のどくな例がある……

資金を借りた本人が死んでしまったので、その家族の人か保証人がお金を返さなくてはならぬ。しかし、家族はその日へらしの日常生活者、当時のくらしはよかつた保証人も、いまではつたお金も、たほかの不幸な人の助けとなるのだから……



「国の借金だから返さなくともよい」という考えがあるとすれば、それはぜひ改めしてほしい。めまれない人たちに接している、わたしたちはどうにもできない大きな難題にぶちあたることがたびたびある。「もっとあたたかい法律であってほしい……」現実のみじろさがうらめしい。相談に来た人たちが、話し合うことによって、いくらかでも心のやすみをもってもらえれば……それがせめてものなぐさめである……」

(写真は親切に相談に応じている母子相談員)

広報板



- 自衛隊陸海空士募集
- 応募資格
- 採用予定月の一日現在で満十八歳以上二十五歳未満の人
- 中学校卒業以上
- 日本の国籍をもっている人で、思想が健全、からだ健康な男子
- 試験の科目
 - 筆記試験 国語(作文を含む)
 - 数学、社会(中学校卒業程度)
 - 身体検査
 - 口述試験
- 採用の予定時期
 - 昭和三十七年四月、五月、六月
- 願書の受け付けと試験の期間
 - 昭和三十七年三月一日から五月三十一日まで願書を受け付けて、そのつど適当な日に試験を行ないます。
- 問い合わせ
 - 自衛隊広島地方連絡部(原戸横) 市役所階、地元各出張所
 - 計量器の定期検査
 - ハカリ、マス、サシの定期検査をつぎのとおり行ないます。営業用の計量器については必ず検査を受けてください。
 - 四月九日(月) 井口出張所 十日(火) 草津小学校 十一日(水) 庚午巡査派出所 十二日(木) 古田小学校 十三日(金) 己斐小学校
- 公会堂の電話番号
 - 公会堂の電話番号は、昨年末からつぎのように変わっていますので、まがいのないようにしてください。
 - 四一六七六〇
 - 四一七九八

去年の輸出

おもな物 トラック・乗用車・針類 家具も新しくアメリカへ

昨年一月から十一月までの本市生産品の輸出総額は、三億二千二百四十四万四千七百円増加して八億五千七百四十九万四千七百円増加しております。

この中でとくに注目しなければならぬのは、鋼線船が余り多くなかったことですが、それでも二月にインドネシアに向けて一億三千三百六十六万四千七百円増加しました。ゴムは五億五千五百四十九万四千七百円増加しました。また、四輪トラック、乗用車、さくがん機、ゴムボールが大きく伸び、針類も順調に伸びています。さらにこんど家具が新しく米国の市場に進出したことも目を引きます。

四輪トラックは、昭和三十五年の約三倍、二億五千九百万円になり、これまで三輪トラックの市場であった東南アジアにまで行きわたって来ました。

乗用車は昭和三十五年九月から輸出をはじめ、東南アジア、北米などへ新しい市場を開拓し九千六百万円をあげました。こんどもさらに伸びて行くものと思われま

す。さくがん機は昭和三十五年の約三倍、六千六百万円になってい

ますが、これはいま盛んに東南アジアの市場に伸びつつあります。ゴムボールの五千九百万円も昭和三十五年の三倍になっていま

す。これは生産力が充実し、輸出ルートが安定したため、北米、中南米をはじめ世界の各地に進出

しています。縫針の二億六千五百万円、シンジヤの二億二千四百万円は堅実に伸びており、おもに米園に出てゆくフワフワピン四千七百万円、グラスピース五千万円も順調な成長

でした。アメリカへ新しく輸出されはじ

めた家具は千二百万円を収めましたが、こんどかなり伸びて行くものと期待されます。

つきに減少したおもなものは、ゴムは五億、三輪トラックなどはすが、これらにはそれぞれつぎのような特殊事情がありました。

ゴムは五億五千七百四十九万四千七百円に減少し、昭和三十五年の同じ時期に、七億五千四百四十四万四千七百円という大きな成績をあげていました。これはほとんどアメリカへ出たもので、たいへんな人気のため、各メーカーのあいだに激しい競争が起り、ダンピングから倒産する

ものが出て、昭和三十六年には三億三千三百六十六万四千七百円にまでへりました。しかし、市場がだいに安定し、生産も順調に行なわれておりますので、こんどはだんだんと回復して行くものと思われま

す。三輪トラックが六億六千七百万円から二億六千三百六十六万四千七百円に減少しておりますが、昭和三十五年はビ

ルマ賠償の買い付けとして三億七千万円があつて、とくに大きな数字を示したわけですが、将来は四輪トラックとともに伸びて行くものと思われま

す。

◆軽自動車税は月割の課税になっておりますが、すでに一年分を納めてから年のなかばに廃車したときには、廃車してからその税金はどうなるのですか。

◆廃車申告が出された月の翌月からの税金を、廃車申告書を受け付けるとき、その場でお返ししますから、軽自動車税の領収証と印鑑(法人の場合は社印と代表者印)を必ずお持ちください。くわしいことは市主税課まで。

◆立ち木をきってから三十日以内に素材の引き取り者がいないときや立ち木の所有者が自分の家で使用するときは、その所有者が納税義務者になって申告し、あわせて納税します。

課税標準と税率
素材の引き取り価格の百分の二
くわしいことは税務部主税課(四一六七三)へお問い合わせください。

必ず申告書を出しましょう

軽自動車の廃車

◆軽自動車を廃車にしたときは、どんな手続きをしますか。

◆廃車にした日から三十日以内に市長あてに「廃車申告書」を出すことになっております。

◆廃車申告書を出さなかったらどうなりますか。

◆軽自動車を実際に持っているのに、いつまでも税金(軽自動車税)を納めることとなります。

◆廃車した車に取り付けてある標識(ナンバープレート)はどうすればよいのですか。

◆廃車申告書を出すべき、いっしょに返さなければなりません。

◆廃車申告書の用紙はどこにありますか。

◆市役所主税課と広島県小型自動車整備振興会(二葉の里)にあります。

◆「木材引き取り税」は毎月七日までに

立ち木をきると「木材引き取り税」という市税がかかります。該

当する人は申告して必ず毎月七日までに納税してください。

◆立ち木をきってから三十日以内に素材の引き取り者がいないときや立ち木の所有者が特別徴収義務者として、引き取り者(納税義務者)にかわつて申告し、あわせて納税します。

◆立ち木をきってから三十日以内に素材の引き取り者がいないときや立ち木の所有者が特別徴収義務者として、引き取り者(納税義務者)にかわつて申告し、あわせて納税します。

◆立ち木をきってから三十日以内に素材の引き取り者がいないときや立ち木の所有者が特別徴収義務者として、引き取り者(納税義務者)にかわつて申告し、あわせて納税します。

◆立ち木をきってから三十日以内に素材の引き取り者がいないときや立ち木の所有者が特別徴収義務者として、引き取り者(納税義務者)にかわつて申告し、あわせて納税します。

◆立ち木をきってから三十日以内に素材の引き取り者がいないときや立ち木の所有者が特別徴収義務者として、引き取り者(納税義務者)にかわつて申告し、あわせて納税します。

◆立ち木をきってから三十日以内に素材の引き取り者がいないときや立ち木の所有者が特別徴収義務者として、引き取り者(納税義務者)にかわつて申告し、あわせて納税します。

◆立ち木をきってから三十日以内に素材の引き取り者がいないときや立ち木の所有者が特別徴収義務者として、引き取り者(納税義務者)にかわつて申告し、あわせて納税します。

預金利息の3倍以上の報奨金
1年分の市税を前納すれば...
本庁内徴税第一課 必ず印鑑と
ところ 地元の各出張所 納付書を

人口と世帯		4月1日発行
		第142号
人口	465,866人	広報室 広報課 印刷 山部印刷株式会社
男	231,863人	
女	234,003人	
世帯	133,203	
		(2月28日現在)

広島市政と市民




 今月は
軽自動車税
 の納期です
 納付期限 5月31日

五月をうたう

太陽の光は
 青い空からおりてくる。
 そして、野を越え、山を越えて
 町じゅうにひろがって行く。
 さわやかな風は
 南の国からやってくる。
 そして、川を渡り、丘を越えて
 海のむこうまで渡って行く。
 みどりの国の子どもたちは
 マナコに光をあびながら
 ホホに風を受けながら
 まあるい、まあるい輪をつくる。
 五月——それは
 光と風の円舞曲である。

写真は一栗山から
見渡した市街地

5月号



書かなくてすむ窓口、歩かなくてすむ窓口

市民サービス倍増

四月一日から、いままでの「書かせる窓口」、「歩かせる窓口」を、「書かなくてすむ窓口」、「歩かなくてすむ窓口」に改善しました。

でも、市民のみならず、つぎに書いてある「必ず守ってください」のところをよく読んで、これを守ってくださるならば、せうかくの改善もみられないことになりませんので、ぜひ、ご協力をお願いしたいと思います。

改善のあらまし

書かなくてすむ窓口
いままではこんなムダがありました。

いままでの手続きでは、住所を変更するときは、住所変更届を提出して、戸籍簿を提出し、配給所へ行って移動申告書を書き、米穀通帳をもち、元の出展所から戸籍簿の窓口へ行って行って、窓口で出生、死亡、婚姻の届書を出したのちに、さらに住民登録関係の(1)法定届、市民税関係の(2)異動申告書、国民健康保険関係の(3)資格取得届、資格喪失届、変更届などの用紙を受け取って、それぞれ同じようなことを記入して提出しておりました。

そして、この提出を受けた出展所または戸籍課では、異動申告書を住民登録へ、資格取得届、資格喪失届、変更届(これらの関係は国民健康保険の届けは本庁管内のみ国民健康保険に適用)の届けは本庁管内のみ国民健康保

険で国民健康保険へ送っていました。市民税課、国民健康保険課では、それによって台帳の整理をしていたわけです。

こんどはつきのように改善しました。

いまのべてきたように、これまでの手続きは、何枚もの届書を提出しなければ用がたせなかつたわけです。そこで、こんなことではいけないというわけで、「書かなくてすむ窓口」、「スピーディーな窓口」にして、市民のみならずサービス倍増しようと、何方もかかって検討してきた結果、やっことどの改善になったものことです。つきにそのあらましをお知らせしよう。

▼(法定届)異動申告書(資格取得届、資格喪失届、変更届の五つの様式を「住民移動届」のひとつの様式にまとめて、これを二部複写し、一枚を国民健康保険課、市民税課と回付して、それぞれの台帳を整理するようにしました。したがって、住所を変更するときなどにも「住民異動届」を一部付くだけすむというわけです。しかも、この届書は、窓口が混雑しな

届出の種類	窓口へ持ってくるもの
住所を変更する場合 (婚姻または離婚して住所が変わる場合も同じです)	・異動申告書・米穀通帳・国民健康保険被保険者手帳 (国民健康保険に加入している人だけ)・印鑑 (注) 市内において住所を変更する場合で、転居先に同居するときは、新世帯主の米穀通帳と国民健康保険被保険者手帳をいっしょに持ってきてください。
出生または死亡した場合	・米穀通帳・国民健康保険被保険者手帳・母子手帳(出生の場合だけ)・印鑑
同じ地番内で世帯を合併または分離する場合	・米穀通帳・国民健康保険被保険者手帳(合併の場合は米穀通帳、国民健康保険被保険者手帳とも両方の世帯主のものが必要)・印鑑
どんな種類の国民健康保険に加入しているかわからない場合	まがいち、病気をしたときに困りますので、「印鑑」をもって、すくもよりの出展所が戸籍課の窓口へ届け出てください。
他の職場保険を脱退して国民健康保険に加入する場合	・退職証明書 ・職場保険の保険証(保険証をまだもっていない場合は、職場保険に加入したという証明書を職場でもらってきてください)・国民健康保険被保険者証・印鑑
他の職場保険に加入して国民健康保険をやめる場合	・職場保険の保険証(保険証をまだもっていない場合は、職場保険に加入したという証明書を職場でもらってきてください)・国民健康保険被保険者証・印鑑

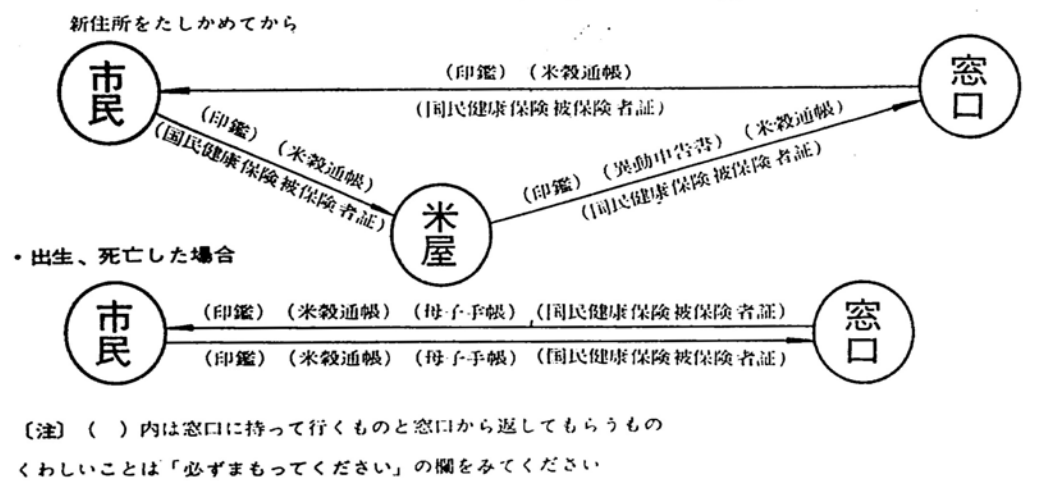
ムダをはぶいて、簡単な手続きに

いかり、原則として市の職員が代務することになりましたので、みなさんが待つことになったり、住所を変更するときにかきつ、配給所で配給するの確認をしてもうとうと長く異動申告書だけということになりました。

歩かなくてすむ窓口
いままではこんななにか手まどっていました。

これは市内で住所を変更する場合には、元の出展所(本庁管内は戸籍課)の窓口へ行って、さきにもいきましたように、いろいろな届書を書いて手続きをしたのちに「法定届」を返していただいたのを、これを保持して、新住所の出展所(本庁管内は戸籍課)の窓口へ行って、なにかは手続きがすまないとした。また、国民健康保険に加入したとき、元の出展所(本庁管内は戸籍課)の窓口へ行って、なにかは手続きがすまないとした。また、国民健康保険に加入したとき、元の出展所(本庁管内は戸籍課)の窓口へ行って、なにかは手続きがすまないとした。また、国民健康保険に加入したとき、元の出展所(本庁管内は戸籍課)の窓口へ行って、なにかは手続きがすまないとした。

新しい手続きの順序



ゴミの収集は1週間に1回

みんなでごみの減量を

市では四月一日からゴミの収集には手数料をとりません。ゴミの減量をみんなでごみの減量を。市では四月一日からゴミの収集には手数料をとりません。ゴミの減量をみんなでごみの減量を。

市では四月一日からゴミの収集には手数料をとりません。ゴミの減量をみんなでごみの減量を。市では四月一日からゴミの収集には手数料をとりません。ゴミの減量をみんなでごみの減量を。

市では四月一日からゴミの収集には手数料をとりません。ゴミの減量をみんなでごみの減量を。市では四月一日からゴミの収集には手数料をとりません。ゴミの減量をみんなでごみの減量を。

市では四月一日からゴミの収集には手数料をとりません。ゴミの減量をみんなでごみの減量を。市では四月一日からゴミの収集には手数料をとりません。ゴミの減量をみんなでごみの減量を。

広島市政と市民



昭和37年度の

新しい予算の成立に当たって

政の展望

—ことしの重点施策—



(上) すばらしい復興をみせた市内の中心街県庁一帯(中) 座談会、向かって左から隅田さん、村上さん、うしろ向きが市長(下) みんなで町からゴミをへらしましよう

- 出席者 (敬称略)
- 広島商工会議所事務局長 隅田 義彦
 - 広島市婦人連合会会長 村上 安恵
 - 広島市長 浜井 信三

市役所は、市民の都市生活が向上するように、非常に広い範囲にわたるいろいろな事業を行なっています。それには会計年度ごとにそれぞれの事業について、来年度はどれだけのことをやり、それにはどれだけの経費がかかるかを計画し、計算して各部署から市長に対して予算要求をします。市長は、はいつてくるお金(歳入)の予想を立てて、それに合わせて各部署の事業計画を調整して、それらに予算を割り当て、できあがったものを市議会にかけ、その承認を得たうえで、これを執行していきます。

四月一日からはじまった新しい会計年度の予算もそのようにして決まりました。この予算は直接市民のみなさんの生活につながるも隅田四和三十年度の広島市のりましたが、この予算をおみみに予算は二〇億二千万円というなるのに、どういことを大きないままでない大規模なものにな

のですから、その大筋だけでも知っておいた方がいいものです。昭和三十年度の予算は、一般会計、特別会計、企業会計を合わせて、一〇億一、三〇〇万円という大きな数字になりました。これを歳入、歳出に分けてごまかす解読することとはとても紙がたりませんので、大まかなところを表やグラフにしてみました。

このような大きな予算をくむには、その後、三十七年度の市政に対する市長の心がまえや方針があったはず。それを市民のみなさんにご理解いただくために、市民の中からおふたりにおねがいで、直接市長にたずねていただきました。以下はその録音テープからまとめたものです。

市長「わたくしどもは、四つの重点施策を中心とした予算を編成し、料の廃止など、市民負担を軽減すること。その第一は都市の美化、第二は減税、ゴミ収集手数料の廃止など、市民負担を軽減すること。第三は、高校生の急増に伴う対策。第四に、住宅団地の造成です。

まず第一の都市美化、わたくしは「町の清潔・整頓進歩」と言っているのですが、これは本市の都市建設もここまで来たのですから、ここで、町を美的にきれいにしなければ、というところからなんです。それにあてて予算としてはわずかなものですが、これは各局各課にわたる仕事でして、従来の人員を動員して幅広くやって行きたいと思っています。

美化運動は、村上町をきれいにすることについてわたしたちはどかどか「市がやってくれるだろう」という気や

もみ消して、クズかごの中に捨てた。なるほど、スイスがきれいなのはこれだと思つた」というのです。市役所がいくら金を入れてもそれで万全に行くものではない。市民ひとりひとりが町をきれいにする責任をもち、それがいいんじゃないか、ということなんです。

減税とゴミ収集手数料を廃止 隅田 第二に減税ですね。どうも広島市の市民税はいちばん高いという考えがわれわれの頭の中にみこんでいたのですが、このたびの努力には感謝申しあげます。市長たしかに、本市の市民税は高かったんで、これではいけないとかがね考えていたのです。三

策というのはどういのですか。市長「この二年來、わたくしは中学生がよそへ行くので、その対策に追われてきたのですが、こんどはそれが高等学校に進学するわけですね。ですから、これは高校の入学希望者が急増しました。おそろく来年がピークになるでしょう。」「だいたい高等学校の教育は県の行政であつて、市は小中学校の義務教育に専念せよ」というのが国の方針なんです。市もいくつかの高校をもつていますが、全然間にまかせつきりということでもいけません。そこで、基町高校と舟入高校にひとつずつ学級増を行ない、両校の教室の増築もやって行なう考えです。

住宅団地の造成に力こぶ 隅田 最後の住宅団地の造成というのは具体的に……。市長「いま住宅がたいへん不足しています。これを国や市のお金で全部建てようとするのはムリです。土地が手にはいれれば自分で建てたい人もかなりあるはず。ところが、いま坪三万円以下の土地はないでしょう。三坪でも三万円なら九十万円、土地だけでも百万円近くいるのは、庶民には家たたませんよ。そこで市で土地を造成して、六千円から八千円くらいで宅地を分けてあげるようにしたい。これがネラ

昭和37年度当初予算

一般会計	歳入	31億7,761万5,000円
市地方国庫市県市支用	税金	10億5,689万4,000円
歳入	交付金	8,921万7,000円
歳入	手数料	3億7,110万0,000円
歳入	他計	2億2,367万8,000円
歳入	合計	4億7,444万4,000円
歳出	合計	55億5,294万8,000円
庁消土教社保	防木育衛	13億4,917万4,000円
衛生	費費費費	2億1,869万4,000円
経の	費費費費	9,731万3,000円
出合	費費費費	7億4,642万9,000円
計	費費費費	14億8,989万2,000円
計	費費費費	2億9,332万9,000円
計	費費費費	1億8,138万5,000円
計	費費費費	11億7,673万2,000円
計	費費費費	55億5,294万8,000円
特別会計	建設費	10億1,627万7,000円
建設費	建設費	4億7,603万4,000円
建設費	建設費	7億4,111万2,000円
建設費	建設費	3,601万2,000円
建設費	建設費	3,884万8,000円
建設費	建設費	4億9,129万8,000円
建設費	建設費	1億0,111万6,000円
特別会計	建設費	13億8,336万0,000円
建設費	建設費	2億7,621万1,000円
建設費	建設費	101億1,321万6,000円

インのです。かねがね手をつけたと思つていたのでしたが、ことしは住宅対策のひとつとしてそれをやろうということになったので、真剣に取り組む中小企業対策 村上「いまの四つの重点というのは、それにはどう予算をたくさんつたというのでは必ずしもありませんね。

市長「そうですね。必ずしも金額の多い少ないではありません。お金がたくさんかかるのは、現在やっている橋梁、道路、下水などのほうが多くです。こういったものは、今までの計画の線にそつて、本年度も同じに進めて行くことは申しあげてもありません。

隅田 市長さん、わたくしは予算の中でもこの産業経済費、これが三十七年度は一億八千万円ですね。その方面に深い関心をもつものですが、どうい内容をもつものでしょうか。

市長「本市では中小企業の問題がたいせつです。そこで、真剣に考えなければいけないのは中小企業に対する金融です。ことしはこれに相当思いきつた預託金を計りました。中小企業者に少しでもお役にたてはと思つております。そのほか、商工相談所をじゅうぶん活用してもらいたいので

県知事選挙・県議会議員補欠選挙

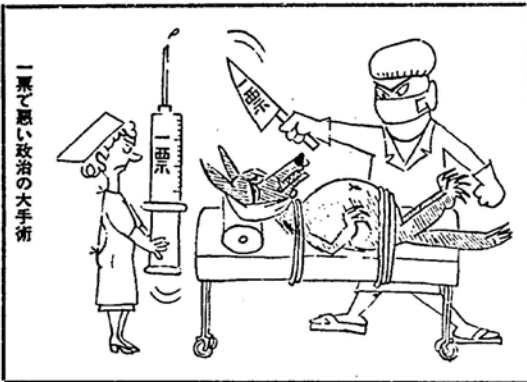
投票日は五月二十九日

四月五日、大原知事の退職申し立てによつて、きたる五月二十九日、選挙が行なわれることになり...

四月五日、大原知事の退職申し立てによつて、きたる五月二十九日、選挙が行なわれることになり...

補充選挙人名簿に 登録する手続きは

段原小学校講堂 までにお宅へ届きますからせひご また、選挙公報は五月二十七日 一読ください。



一票で悪い政治の大手術

比治山小学校正門前付近 午後二時から午後四時まで 唐平北町十丁目河野婦人科付近 五月十六日(水)...

とがむすかしい人は医師などの証 明書 なお、昭和三十五年十一月に行 なわれた総選挙当時の投票所で、...

療所 はじめての人は一週間お き三回、前年受けた人 は一回 料金 ひとり一回 十円

広報板

腸チフス、バラチフ スの定期予防接種 つきにより行ないます。学校、 職場などでは団体で受けてくださ い。

Table with 2 columns: 人口と世帯 (Population and Households) and 5月1日発行 (Issued May 1st). Includes data for total population, male/female, and households.