

広島市お知らせ

第85号
32.7.1

七月のおもな行事

- △7日市民コンサート
児童文化会館18時30分から
19時45分～19時55分まで
- △第2・5金曜日NHK市歌の時間
18時45分～19時55分まで
- △毎週金曜日ER官公庁の時間
13時40分～13時45分まで
- △20日海のショー公会堂14時から
- △28日市民ハイキング南原町部
横川駅前8時30分集合。同サ
イクルンダ公会堂8時集合

▲新音防止条例1日から施行……1
▲市の財政白書公表……1
▲ナイター球場近く完成……2
▲夏の特種職員中小商工業者へ2
▲便利な駅前貯蓄組合の利用……2
▲内外からの寄附金
2千2百万円をこえる……3
▲川へゴミの投棄は水深に危険……4
▲一町内会だより①
大手町6・7丁目町内会の巻……4

いよいよ一日から施行

町をもつと静かに

近所の工場の騒音と振動のために、神経がいらだつてしまかたが、あちこちで騒音器をならし過ぎて、赤ん坊に悪影響が及ぼされなれないか、などの苦情や陳情は、近頃市内のいたるところにあります。

広島県では、「騒音防止に関する条例」を四月一日に公布、一日から施行することになりました。

騒音防止条例

この条例は、この条例は、あちこちで騒音器をならし過ぎて、赤ん坊に悪影響が及ぼされなれないか、などの苦情や陳情は、近頃市内のいたるところにあります。

一、騒音器の種類
二、騒音器の設置場所
三、騒音器の騒音の強さ
四、騒音器の騒音の時間
五、騒音器の騒音の範囲
六、騒音器の騒音の測定方法

この条例は、あちこちで騒音器をならし過ぎて、赤ん坊に悪影響が及ぼされなれないか、などの苦情や陳情は、近頃市内のいたるところにあります。

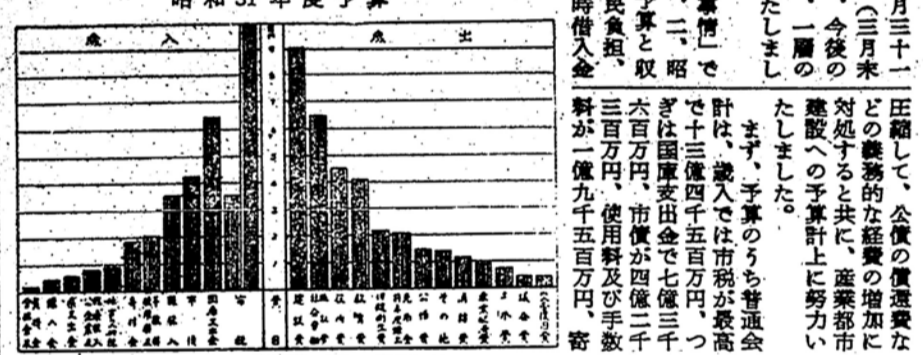


写真は豊町小学校前の道路

市では、さる五月三十一日に「財政白書」(三月末現在)を公表し、今後の市政運営について、一層の御協力をお願いいたしました。

公表した「財政白書」では、一、財政全般、二、昭和三十一年度の予算と収支、三、市民負担、四、財政、公債と一時借入金などのあらましを述べております。

歳入の最高は市税

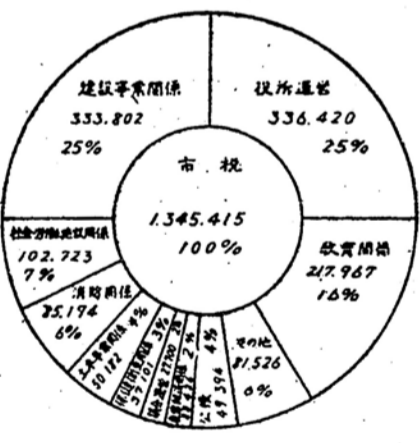


昭和31年度市税の市民負担の状況(予算)

人口 385,990人 (昭和32年3月31日現在)
世帯 100,539世帯

区分	予算額(千円)	一人当りの負担額(円)	一世帯当りの負担額(円)
市民税	516,689	1,337	5,139
固定資産税	514,470	1,333	5,117
自転車荷車税	15,697	41	156
市たばこ消費税	108,859	282	1,083
電気ガス税	135,898	352	1,352
木材引取税	12	—	—
都市計画税	50,760	132	505
旧法による税収入	3,030	8	30
計	1,345,415	3,485	13,382

昭和31年度市税総額に対する各経費の市税充当額の割合(単価千円)



老舗 実の時計店

正確な時計は文化の母

広島市本通り五丁目
電話西〇四四五番

感謝で過す 六十五年

見守りの、関心事、非常に移り変わり、この長年、皆様より、只真心一箱にて、長時を経過して、ついに、皆様から、常々、お礼の言葉を頂戴し、ますます感謝の念を、倍々、深め、申上ります。

良い品
良い名産
良いサービス

変うの長時、厚い信条として、努力いたします。お役に申上ります。

お気に召す物揃えて
キット
中元贈り物
大売出し

市内、近郊配達
食料品と酒、菓子
名店の店長 時屋

広島市本通三丁目 電話代中〇2278番

この夏も 冷い生の

キリンビール

姉妹品
キリンレモン
キリンジュース

品質本位

二十四日に初ナイター

市民球場近く完成

広島市民と全国野球ファンの熱望久しいナイター球場は、基町商工会議所東側に、敷地面積二万四千八百平方メートル（七千五百坪）で、二月二十二日、工費一億八千万円の第一期工事に着工。以来相次ぐ実質工事で、このほど完成されようとしています。

すなわち今月二十二日には竣工式、二十四日には、よいよカーブ対カーブの正式ナイターが行われる予定です。

この球場は、「広島市民球場」と呼ばれ、当初からナイター球場として建設されるものとしては、日本で始めてです。

また、照明設備の白熱灯、水銀灯併用は、甲子園球場につき、全国で二番目ですが明るさでは、日本一となっています。

球場は、グラウンドの面積、一万二千六百六十平方メートル（三千六百七十八坪）両翼三百フィート、中堅三百八十フィートで、スタンドは、内野が三十六段（鉄筋）外野が三十二段（土蔵）となつています。

第一期工事では、第二期工事分の内野鉄筋スタックの投光

建設アラバスク



完成近いナイター球場

照明塔は、内野に四基外野に二基で、千ワット水銀灯用二百三十四個、千五百ワット白熱灯用四百四十個、計六百四十八個（八百五十五キロワット）の投光

この球場は、本市の中央公園のなかの施設として建設されたもので、第二期工事（完成後は、収容人員が二万人）です。

グラウンドの周囲に芝生を植える工事を除いて、全部完成、収容人員は二万人八千人です。

万五千人にふえる）を願っています。広島市民と近郊住民のための、レクリエーションの一大殿堂として、将来大いに利用されるものと、非常に期待されています。（市長室）

夏の特別融資 中小小工業者へ

広島県信用保証協会では、夏枯れ時の金融の特殊性を考慮して、市内の中小小工業者に対し、左の要領で資金を貸出します。

これは、金融機関と広島市の協力によって、業者の資金の借入れを円滑にし、企業を育成指導するために行われるものです。

貸付対象 市内に主たる事務所又は事業場をもつていて、県信用保証協会が定める中小小工業者

申込期間 今月末日まで

貸付限度 三十万円

貸付利率 取扱金融機関が定める利率

貸付期間 六月以内

取扱金融機関 広島相互、広島信用、平和信用、広島市信用、県厚生信用の各本店と市内の支店

税金を楽に納める方法 納税貯蓄組合の利用

「税金」は、みなさん頭を悩まして、はかばかにならなう。納税は国民の大切な義務だ。納税は、納税貯蓄組合を利用すれば、楽に納めることができます。

納税貯蓄組合とは、みなさんの実状に応じて、毎月（或いは毎週、毎月）の納税準備金というものを納め、納税の日に一括して納税する仕組みです。

納税貯蓄組合には、みなさんの実状に応じて、毎月（或いは毎週、毎月）の納税準備金というものを納め、納税の日に一括して納税する仕組みです。

納税貯蓄組合には、みなさんの実状に応じて、毎月（或いは毎週、毎月）の納税準備金というものを納め、納税の日に一括して納税する仕組みです。

記念品、御贈答用、御中元 印入の御注文はお早い目に 専門の店

但馬屋

広島市本通二丁目 電話中④〇〇三〇番

計量器の定期検査

あなたが持つておられる計量器は、定期検査を受けなければなりません。

市では、本年度第三回目の定期検査を次のとおり行います。附近の人は必ずお受け下さい。

七月一日 吉島新町果店アパート三号館前広場。

（商工課）



見「固定資産の価格に百分の一・四という税率がかける。そうして出たものは、その固定資産に対して

「それじゃあ、固定資産の価格に百分の一・四という税率がかかる。そうして出たものは、その固定資産に対して

「それじゃあ、固定資産の価格に百分の一・四という税率がかかる。そうして出たものは、その固定資産に対して

「それじゃあ、固定資産の価格に百分の一・四という税率がかかる。そうして出たものは、その固定資産に対して

「それじゃあ、固定資産の価格に百分の一・四という税率がかかる。そうして出たものは、その固定資産に対して

「それじゃあ、固定資産の価格に百分の一・四という税率がかかる。そうして出たものは、その固定資産に対して

「それじゃあ、固定資産の価格に百分の一・四という税率がかかる。そうして出たものは、その固定資産に対して

「それじゃあ、固定資産の価格に百分の一・四という税率がかかる。そうして出たものは、その固定資産に対して

中小企業相談室 を開設いたしました

とき 当分毎週火・木・土
ところ 弊行本店

経営全般
金融・税務指導
経営指導（販売増進）等 お気軽に御利用下さい

広島相互銀行

市民の皆様
あなたの希望掛金は？

最も近代的な相互掛金で貯蓄融資いづれにも適します

呉相互銀行

広島支店 広島市紙屋町 電話 ②175—8
的場支店 広島市段原大畑町 電話 ②0606
十日市支店 広島市錦町 電話 ④5745 ④386

つゆ明けの大掃除

今年もていねいに

市では、きたる二十日から月末まで、全市一せいに大掃除をする期間にきまりました。

つゆ明けの掃除が明け、この時を利用して、みななが清潔な生活環境を通じて、健康で明るい暮らしをするために、家のなかやそとを必ずきれいに掃除して下さい。

なお、ゴミなどを集める

▽二十一日～二十二日 三原、宇品、大河、尾長青崎、仁保各出張所の区域。

▽二十三日～二十五日 比治山、段原、皆美、鏡音、似島各出張所の区域。

▽二十六日～二十八日 十日市、舟入、本庁(百米道路南側)草津、井口

▽これから海水浴のシーズンに入りますが、可愛い子供さんが悪い病気や、けがをしないようゴミは絶対に川へ捨てないで下さい。みなさまの健康に訴えて、子供たちの折角の夏休みを明るく楽しいものにしてやりましょう。

なお、海水浴では毎年十数人の溺れ死者が出ていますが、こんなことのないよう、水泳場の選定、泳ぐ前、泳いでいるとき、泳ぎ終わったとき、また泳いでいけないときや要注意者など、よく注意していただき、折角の水泳をより健康的なものにしてやって下さい。

住みよい町の建設へ

町内会だより

町内会の巻

「大手町六、七丁目町内会」

新しい民主的な方法で、私たちの町を明るく住みよい町にしてゆこうという、町内会の自治運動は、最近内容的にも充実し、ところによつては随分と立派な成果をあげているところが少くありません。

紹介する大手町六、七丁目町内会も、この二、三年から町民各自の職能と会長を中心とするなごやかなチームワークで急速に自治効果をあげられつつあることは誠に喜ばしいことです。

現在町内会の仕事は、総務、衛生、婦人、祭典、体育、民生の各部に分けており、この内容をもみますと、総務は全体の企画や実施計画、衛生は薬剤の購入あつせんなど、対外的な折衝を、婦人はこの箇所を中心に対策を講じています。

舞踊始める

町内会としての発足は、二十六年頃からですが、当時は余り実効があらがらず、又単に名称ばかりで実施面が動きのない町内会では、いつまでたつても同じこと



写真は空地の除草

ご存じてすか

造林事業の補助

造林事業は、直接水害や復興などに密接な関係があるため、今年も市・森林組合から次のとおり補助が受けられることになっております。

造林種	補助率	補助基準
一般造林	五割	山林一反歩以上
ヤセ林地改作	六割	山林一反歩以上
良産林事業	六割	山林一反歩以上

※期日及び場所
七月二十日までに市農水産課(農家の場合は水産区長を通じて)へお申し込み下さい。(農水産課)



町内行事

段原大畑町と観音町では三年前から、ついでに町づくりに、まず町内の清掃からと町内の主婦たちが主体となり、毎月第三日曜日を清掃日と定めて下水溝、道路、空地の清掃を始めたところが、その成果は町がきれいになるばかりでなく、この行事を通する広島市衛生連合協会の

この大きな成果を収めて、この行事に刺激されて、広島市各連合町内会長で組織する広島市衛生連合協会の

▲この「海の記念日」は、明治九年明治天皇が東北地方巡幸の際、掃海船から率先してお召艦明治丸で横濱に安着になった日です。

みなさんも海に対する愛着をこの際一段と高めたいと思います。

(土木課)

八日から三十日まで

八日 戸坂小学校(以下いづれも小のみ) 牛田小、日通寺、九日 白島小、安田学園、二葉幼稚園、十日 矢賀小、尾長小、修道小、大州幼稚園、十一日 中山小、大州小、大州幼稚園、十二日 青崎小、荒神小、向洋本町洋光幼稚園、十五日 段原小、国泰寺中、大手町中、大芝小、十六日 中島小、吉島稲荷神社、吉島保育園、三篠小、十七日 大須賀町町内会事務所、千田小、修道学園、広瀬小、十八日 宇品小、広陵高校、元宇品保育園、本川小、十三回忌の御進物は

原爆 十三回忌の御進物は

進物品 大信

記念品

ふとん・わた・毛布

広島市京橋町通り 電話④二八七五番

帽子・洋品なら

東京堂

広島本通一丁目 電話④〇二二二番

めがねの御用は

検眼機完備せる

ライト眼鏡店

広島本通三丁目 電話中④〇〇三三

白い靴は

ヤマモト靴店

広島本通二丁目 電話中④三五八二

夏は洗練された

男子スポーツシャツ婦人ワンピースで

やまわき

広島本通三丁目 TEL④三四〇四

優雅な装いは

婦人・紳士舶来服地

さマルサ

広島本通四丁目 TEL④〇〇四一

紳士服なら大同・御幸

御詔服専門ノ店

いとや洋服店

広島本通一丁目 電話④一〇二二番

高級舶来服地

玉屋

広島本通三丁目 電話南④三四二七

広島市お知らせ

第86号
32. 8. 1

- △全世界に訴える人類永遠の平和.....1
- △おもな記事.....1
- △来春開く、広島博.....1
- △輝亮、密付の強要は許.....2
- △供米運動にご協力を.....3
- △夏まけと栄養.....4
- △町内会だより.....4

- △8月中引揚者給付金支給法に関する説明会
- △6日第12回原爆死没者慰霊式並びに平和記念式
- △6日～9日第11回全国レクリエーション大会
- △25日市民ハイキング

原爆十二周年

全世界に訴える

人類永遠の平和

めぐりきたること十二度。恐怖の八月六日がまたやってきました。

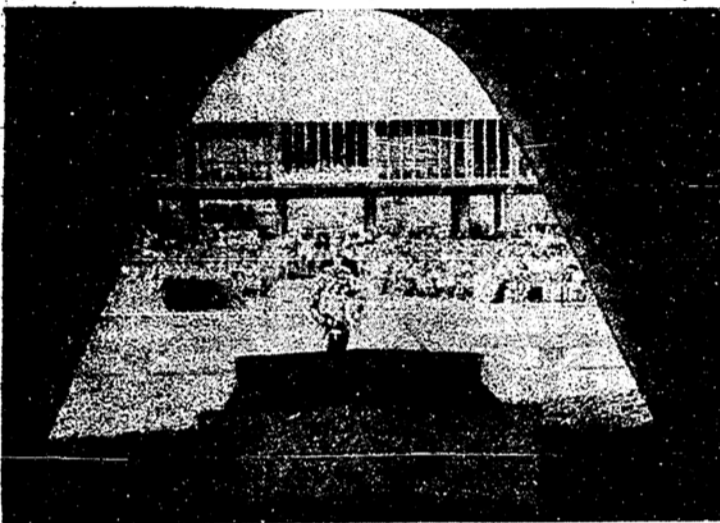
広島市では、今年もまたこの日を期して、原爆死没者慰霊式と平和記念式を、中島町平和記念公園の慰霊碑前広場で盛大に挙行し、原爆犠牲者の霊を心から慰め、人類永遠の平和を全世界に呼びかけます。

8月6日

八月六日午前八時十五分、四十万市民の頭上に、米国の爆撃機によって投下された。

一瞬にして、無数の肉親と貴重な財産と平和な郷土を失ったわたしたちは、その時以来何を考え、何を願ったでしょうか。

それは恐るべき戦争の否定と永久平和の確立です。石ころと瓦のかけらと焼けただれた木ぎれの中から立ち上って、わたし達はようやく今日の繁栄を回復しましたが、この日の来るたびに無残な死を思い、人類永遠の平和を念願します。



数年來、世界の世論はよやく戦争の否定と永久平和の確立を囁きだしてきまし

それは、政治的には国際連合の活動、軍事的には軍縮協定締結のさざし、経済的には欧米諸国との貿易の協力体制などとなつて具体的に現われています。

全世界の人類は、欠乏、貧困、破壊、殺人などあらゆる悲惨と罪悪を伴う呪い

このこと、人類空前の悲劇を身をもつて体験したわたしたし達に思ふところは、思ふだけでも、身の毛もよだつことであらう。

あの時の和死の放射能の影響で、平今もなお一人、二人と倒れてゆく事実を、眼のあたりに見ているわたし達広島市民は、全世界に向つて、人類永遠の平和と確立を呼びかける権利と義務を有します。

この日、地下に限る無数の墓に対して、敬けんな祈りをささげながら、平和を

好する全世界の人々と共に、再びあのような過ちをくり返さないことを、新たに誓うものです。

なお、慰霊式と平和記念式は次の要領で行われますから、全市民は準つて参列して下さい。

第十二回原爆死没者慰霊式並びに平和記念式
一、日時 八月六日午前八時
二、場所 平和記念公園慰霊碑前広場
三、式次第
開式、広島市原

爆死没者名簿奉納式、花輪奉呈、平和宣言、放鳩、黙禱、メッセージ、平和の歌合唱、メッセージ披露、閉式

また、これにさきだち、午前六時半から広島原爆死没者供養塔前広場で、慰霊祭と各宗派別の供養行事(第十三回忌)が行われます。

(市長室)

広島市では、市制施行七十年を迎えるので、来春四月一日から五月二十日まで五十五日間、「広島復興大博覧会」を開催します。

これは、わが広島市の過去の歩みと、戦後の力強い復興や産業、文化、観光の姿を広く内外に紹介し、また内外の産業科学の粋を集めて、日本の産業文化の振興発展に役立たせようとするものです。

この博覧会は、広島市の生成発展のありさまから原爆後の復興状況、原子力平和利用に関する資料、市を中心とする観光パノラマ、郷土が誇る銘酒などの陳列をはじめ、子供の国、お菓子の国に至るまで三会場約二十三施設を設けるよう計画されています。

広島市の博覧会は、昭和四年以来実に二十八年ぶりのもので、規模、施設などは東西を通じて比類のないものを準備しています。市民及び全国のみならず、市民を牽引するようご援助下さることを、主催者側は希望しています。

次に、計画のあらましを簡単に紹介しましょう。

総費約三億円、会場の面

それは、政治的には国際連合の活動、軍事的には軍縮協定締結のさざし、経済的には欧米諸国との貿易の協力体制などとなつて具体的に現われています。

全世界の人類は、欠乏、貧困、破壊、殺人などあらゆる悲惨と罪悪を伴う呪い

このこと、人類空前の悲劇を身をもつて体験したわたしたし達に思ふところは、思ふだけでも、身の毛もよだつことであらう。

あの時の和死の放射能の影響で、平今もなお一人、二人と倒れてゆく事実を、眼のあたりに見ているわたし達広島市民は、全世界に向つて、人類永遠の平和と確立を呼びかける権利と義務を有します。

この日、地下に限る無数の墓に対して、敬けんな祈りをささげながら、平和を

好する全世界の人々と共に、再びあのような過ちをくり返さないことを、新たに誓うものです。

なお、慰霊式と平和記念式は次の要領で行われますから、全市民は準つて参列して下さい。

第十二回原爆死没者慰霊式並びに平和記念式
一、日時 八月六日午前八時
二、場所 平和記念公園慰霊碑前広場
三、式次第
開式、広島市原

爆死没者名簿奉納式、花輪奉呈、平和宣言、放鳩、黙禱、メッセージ、平和の歌合唱、メッセージ披露、閉式

また、これにさきだち、午前六時半から広島原爆死没者供養塔前広場で、慰霊祭と各宗派別の供養行事(第十三回忌)が行われます。

(市長室)

広島市では、市制施行七十年を迎えるので、来春四月一日から五月二十日まで五十五日間、「広島復興大博覧会」を開催します。

これは、わが広島市の過去の歩みと、戦後の力強い復興や産業、文化、観光の姿を広く内外に紹介し、また内外の産業科学の粋を集めて、日本の産業文化の振興発展に役立たせようとするものです。

この博覧会は、広島市の生成発展のありさまから原爆後の復興状況、原子力平和利用に関する資料、市を中心とする観光パノラマ、郷土が誇る銘酒などの陳列をはじめ、子供の国、お菓子の国に至るまで三会場約二十三施設を設けるよう計画されています。

広島市の博覧会は、昭和四年以来実に二十八年ぶりのもので、規模、施設などは東西を通じて比類のないものを準備しています。市民及び全国のみならず、市民を牽引するようご援助下さることを、主催者側は希望しています。

次に、計画のあらましを簡単に紹介しましょう。

総費約三億円、会場の面

来春花と共に開く 復興大博覧会

四月一日から五月二十日まで

第一会場
復興館 当博覧会のテーマ館。市の復興の姿と未来図をえがく。

第二会場
電気科学館 産業文化の中心である電力事業について説明表示する。

第三会場
交通科学館 交通の移りかわりを、汽車、船、飛行機などについて、模型その他で示し、各種の交通機関を展示する。

農林水産館 農産物の経営技術の合理化、水産資源開発の様子を説明し、参考物品を展示する。

林業館 林業のありさましなどを説明し、林業機械を展示する。

農機具館 全国の優良農機を展示、実演する。

お菓子の国 全国の銘菓を集め、菓子製造を実演即売する。

宇宙探検館 子供たちを

尖の時計店

夏は時計の目だつもの
正確な時計は文化の母

広島市本通五丁目
電話西〇四四五番

オ・テレビの放送の実際その他を展示する。

新聞館 新聞ができる工程を演説する。

郵政館 郵便の歴史、簡易保険の実際などを解説する。

電信電話館 電信、電話の歴史、マイクロウェイブその他を模型、パノラマで説明表示する。

専売館 煙草や塩のつくり方などを説明する。

第二会場
酒・ビール館 郷土の銘酒の試飲を行う。

全国物産館 全国の特産、優良品を展示する。

近代工業館 日本の近代工業の全容を、図表や著名メーカーの製品などで説明する。

電気科学館 産業文化の中心である電力事業について説明表示する。

交通科学館 交通の移りかわりを、汽車、船、飛行機などについて、模型その他で示し、各種の交通機関を展示する。

農林水産館 農産物の経営技術の合理化、水産資源開発の様子を説明し、参考物品を展示する。

林業館 林業のありさましなどを説明し、林業機械を展示する。

農機具館 全国の優良農機を展示、実演する。

お菓子の国 全国の銘菓を集め、菓子製造を実演即売する。

宇宙探検館 子供たちを

テレビ中国 御家庭の電化に

一流メーカー品の何でも揃う店

電気器具専門店・完全なアフターサービスの

株式会社 テレビ中国 広島市京橋町81駅前大通 電話 ④ 2080・1707

特にテレビ有料修理は実費にて御引受致します

ひろしま 夜の遊覧バス

のりば・駅前交通公社 出発時間 7時～160円・7時30分～250円

申込 紙屋町電鉄サービスセンター観光課(02573-0205) 広島市大須賀町日本交通公社(4) 2241

7月15日～9月15日

広島電鉄

町を緑の木で埋める

供木運動にご協力を

市では、町を平和都市の名にふさわしくするため、前々から緑化計画をもつていますが、財政その他の事情で思うように事業が進んでいません。

そこで、広く自然を愛し、樹木を愛する市民のみなさんから、樹木を寄付していただき、これを植えて、一日も早く町を美しい緑の木で埋めるように、供木運動を行っています。



緑化される百米道路

広島市を愛されるみなさんのご理解とご協力をお願いいたします。

つきに、この運動のあらましをお知らせします。

一、緑化計画
まず今年度は、以前から整備してきた百米道路の緑面積四万六千坪に及ぶ広大な地域に樹木を植えて、自然の姿を整備し、みなさんの真の憩いの場所としたい。

二、供木を希望する樹種
この地方で育つものなら、喬木、灌木あるいは常緑、落葉など何でもよいが、喬木類はなるべく目通り三寸から七寸までのものを希望します。

三、供木の方法
1 樹木そのものを寄付していただく場合
2 樹木を植える資金として、金銭を寄付していただく場合
3 市が指定した区域に植樹していただく場合、また管理していただく場合右の方法でも結構です。

なお、くわしいことは、市役所内の緑化推進本部へお問い合わせ下さい。
(広島市緑化推進本部)

三、近代(その一)
明治維新と広島
慶応二年(西紀一八六六)七月、將軍家茂が病死し、第二回征伐は幕府側の完全な失敗に終つて、その無力なことが中外に暴露されました。そして政局を指導する雄藩のうち、薩長は武力倒幕をおし進め、土佐藩は大政を奉還した上で徳川を中必とする列藩会議で処してゆこうとする公議政体論を主張したので、局面は大きく回転して、慶応三年十月の大政奉還、同年十二月の王政復古の大号令へと進展し、ここに新しい明治の時代を迎えることとなりました。

道に追討が進められ、広島からもこれに参加して戦功により軍賞を授けられております。

広島では、明治二年一月、藩主浅野長綱の後をうけて長政が襲封し、間もなく版籍奉還となつて、その年六月十七日長政が広島藩知事に任命されました。毛利・福島・浅野と二八〇年間にわたつた広島の下町時代は、終つたがうたれたので、広島は町政もすつかり改革され、永年続いた五組の制度が廃されて東西の二組となり、さらに町奉行も廃止されて市政局幹事二名が置かれ、東西両町奉行の職にあつた人がこれに任命されました。

やがて明治四年七月、廃藩置県によつて今までの広島藩は広島県となり、河野敏政が広島県大参事に任ぜられ、県庁内部の職制も定まりました。広島県庁は広島城の本丸内に置かれていたのですが、この年十月、城の大坂城にいた慶喜は海路江戸に脱出、この時大坂城は火を發して焼失してしまつたのです。

続いて、一年有半におよぶ戊辰戦争となり、藩・長を主力とする東軍軍は破竹の勢で進撃して江戸を落し、さらに遠く奥羽、北海



浅野長政

市では東西に二つの公益質屋を開設しておりますが利用者は案外少なく一カ月間に百二十万円の貸付を予定してありますが、現在八十万円が利用されているだけで、残り四十万円が貸さんの利用を待つています。

利用の方法で、一般質屋と違つて居るところは、貸付利息一月三分、貸付金額一口につき四千円以内、一世帯につき一万円以内、貸付期限四ヶ月、貸付を受けようとする者は、質物のほかに、米こく通帳を持参していただくことです。

東公益質屋福徳町八六
西公益質屋天満町二五ノ一

寄付金の、本年三月八日から六月末日までの受付状況は次のとおりです。

▽参万円 銅路市 日本一周観光視察団代表 岡田英男
▽参万六千六百円 大阪府 阿倍野区 櫻屋町一丁目目島津方 原徳巡礼旅行団 代表 辻本泰一郎
▽老千円 山形県大石田町 佐藤よで
▽老万円 市内三條本町四丁目 神名友枝
▽参万円 東京都世田谷区 池尻町 山西美彌子他十

▽参千円 市内三條本町三丁目 川崎春子
▽参千円 金沢市味噌蔵町上中下 中村博信
▽金一封 市内草津本町 望月昌司
▽参万円 ロスマンゼルス 市川崎雪太郎
▽老万五千円 ロスマンゼルス市 第三回法備人親光四代表 川崎雪太郎
▽五万円 ロスマンゼルス市 第五回広島観光同 団長 矢野和雄
▽老千円 匿名
▽七万円 熱海市咲見町 世界救世教 岡田上志
▽参千円 市内東白鳥町 有馬小兵衛
▽老千五百円 市内若草町 市営アパート 大森シゲ
▽参千円 市内舟入本町 三浦ミチエ
▽五千円 市内庚午北町九丁目 金子金治郎
▽参千円 市内舟入幸町 坂井龍雄
▽参千円 安佐郡鞆町宇西原 尾前茂一
▽老千円 市内已斐西本町 栗田隆幸
▽老万円 サクラメント市 二〇 北米河合観光団 代表 末川金一
▽五千円 市内堀川町広島県写真材料商組合 組合長 尾藤節男
▽老拾八万円 東京都港区芝田村町 日本RKO映画株式会社
▽式百円 匿名
▽老千円 市内堀川町 広島県パレール協会 会長 重藤文夫
▽五百円 市内西条寺町 広島市社会福祉協議会 会長 鈴木賢一
▽老千七百九拾四円 ニュヨーク市二 マレイヤング

△総収入
式千五百零拾八万九千五百五拾拾五円
△総支出
式千零百四万七千五百九拾拾四円
△差引高
老百零拾四万零千九百六拾拾円 (市長室)

市の国民健康保険は、六月一日から行つていますが、被保険者のおられる世帯でも、不在、調査もれなどの理由で、まだ受診証をお渡しすることができないままになつて居るものもあつて居ります。

つぎの各項にあつては、まだない人は、みな国民健康保険の被保険者の資格があり、また必ず入らなければならぬことになつて居りますから、まだ受診証をうけとつておられない世帯主は、急いでお届け下さい。

一、職場の健康保険の被保険者とその扶養家族
二、配偶、遺族、親類、隣

など医療従事者とその世帯員
三、生活保護法の規定により保護をうけている者
四、外国人
それから、被保険者を正確につかむ必要があり、また、つぎのような場合は、なつた場合

1 世帯主が交つたとき
2 市内で住所を変えたとき
3 その他、被保険者が減つたとき
4 生活保護をうけなくなつたとき
5 その他、被保険者が減つたとき
三、届出事項に変更があつた場合

1 世帯主が交つたとき
2 市内で住所を変えたとき
3 その他、被保険者が減つたとき
4 生活保護をうけるようになったとき
5 その他、被保険者が減つたとき (国民健康保険課)

また、届出をするときは、受診証、印かん、(国民健康保険課へ直接に届け出る場合は、さらに金種購入通帳)を必ずお持ち下さい。

なお、職場の健康保険に入つたため、貴方の喪失届を出す場合は、職場の健康保険証が要ります。

また、届出をするときは、受診証、印かん、(国民健康保険課へ直接に届け出る場合は、さらに金種購入通帳)を必ずお持ち下さい。

なお、職場の健康保険に入つたため、貴方の喪失届を出す場合は、職場の健康保険証が要ります。

備北交通株式会社
取締役社長 右近文三
専務取締役 寺尾雅美
本社 庄原市本町(イロハ限)

広島電鉄株式会社
取締役社長 伊藤信之
広島市千田町三丁目電話(代表)〇三三番

広島市バス株式会社
取締役社長 奥村孝
本社 広島市大町一丁目電話(代表)〇四四番
備前支店 広島市大須賀町電話〇八七六〇番
備後支店 広島市十日町電話〇九二〇番

芸陽自動車株式会社
取締役社長 土岸武夫

呉市交通局
交通企業管理室
交通局長 中邨末吉

防長交通株式会社
取締役社長 井上隆一
本社 山口県徳山市佐通町三二二一
電話代表徳山二二〇〇番
広島営業所 広島市基町一番地

バスセンター完成

このたびは広島市紙屋町電車交差点西北角にバスセンターが完成いたしました。ここに国鉄、市営バス、私営バスが毎日、約600台、乗降客は従来より30,000人を超える盛況です。このバスセンターの完成は、近代的な交通の発達と市民生活の安全をはかるため、御利用下さるようお願いして御あいさつ

株式会社バスセンター社長 西村徳一

大々木建設株式会社
取締役社長 大之木小太郎
呉市神田町七丁目 電話〇4697〇4301

東京堂
中元用品豊富品揃
帽子洋品の店
広島市本通一丁目
電話〇二二二番

広島証券株式会社
バスセンター営業所新設 電話〇八一七八九番

夏まけと栄養

ビタミンと塩分を補足 休養と睡眠を十分に

夏になると、なんとも食欲が減退し、からだ全体が元気がなくなるといわれる。「夏まけ」される人があつちます。

この原因は、ビタミンの不足も一因であり、季節が来ればかりでなく、この季節にはいろいろな悪い条件が重なるからでつす。

ビタミンは、高温高湿の環境では体内の消費量が高まること、暑さによる食欲減退からカロリーの消費と栄養の摂取の不均衡がますます大きくなり、そのうえ発汗が多いため、塩分を失い水分を多量にとるため胃液を薄め、消化吸収機能が衰えて栄養の不足をきたし体がやせてくるのです。

夜は暑いためなかなか寝つかれず高温高湿は自律神経の調律を乱し、なお、血液を酸性にかたむける等の悪条件が繰り返されて夏まけとなるのです。

では、どうしたら夏まけは防げるでしょうか。

それには睡眠を充分にとること。食餌は食欲を増進させるように工夫してつくること。酢のものなどは食欲を増進し体内の代謝を円滑にします。

牛乳、卵、バター、チーズ、なんきん、にんじん、ふだん草、青豆等有色野菜や果物なども大いに食べることでつす。

ビタミン剤の補給もよろしいですが単一ビタミンよりは総合ビタミンの方が一層効果があつちます。

夏まけに土用のうなぎがよいというのはうなぎ、どじょうにはたん白質や脂肪のほかにビタミンAが豊富に含まれているためです。

要するに私たちの食餌はたん白質、脂肪、ビタミン無機質を口当たりよくして食

べてみると、さすがに、衛生思想が普及し清掃の行き届いている町だと云う感じを受けます。

この町の清掃は徹底してつす。町費の七十五%を清掃費に当て町費で薬剤はもちろん、各戸に小型「マギ」取り

「ハエ」の最盛期に注意を促してつす。

毎月一回衛生座談会をひらき、保健所から来て貰つて指導講習を受けてつす。

婦人会は、昭和三十三年四月に発足したので、婦人会の結成は早い方ではありませが、町内の清掃は婦人の手でやりますよと云うことが結成の動機であつた

〇〇万円を超える場合は担保が必要)

▽中小企業金融公庫の貸付は

一、金額一一般一、〇〇〇万円以内、協同組合などは、二、〇〇〇万円以内

二、金利一年九分六厘(月八厘)

三、期間一二年程度(設備、運転とも)

四、返済方法一月賦法で、連帯保証人一名以上(一

健康診断の順序

(1) ツベルクリン反応

(2) 陽性者はレプゲン検影検査はBCG接種

(3) 検査

(4) 決定

注意と要する者、注意と要する者、注意と要する者

今年も広島市婦人連合会では、主婦たちも市政について勉強し、理解しつすよと、去る六月二十七日二十五名が第一回の研究会を該野図書館で吉田市長室長をかこみ市の機構について勉強した。

あまり知られていなかつた産院、公益質屋の利用など直接主婦たちの生活に直接した市の行政について熱心に意見の交換をしました。

第二回は厚生事業である六月一日から発足しました国民健康保険について勉強することにしました。(社会教育課)

届出ない飼養者

市内(戸坂、中山、似島、金輪島、井口を除く)で、次の家畜を飼つてつる人は、法律で市の保健所へ届出ることになつてつす。

この法律のわらひは、設備が悪いと環境衛生の面で、大変社会に害をすつるの

今までは、新しく自転車や荷車の鑑札を取りつつけるときには、鑑札手数料として原動機付自転車は百円、自転車は二十五円、荷車は十円をそれぞれ徴収されてつす。

先月の二十二日からは、市税条例の一部改正によつて、鑑札手数料は、無料で扱われるようになりつす。

しかし、一度取りつつけた鑑札をなくしたり、破したりして、再交付をうける場合には、もちろん弁償金を徴収されつす。

また、固定資産税と都市計画税は、今までは、税額の如何にかかわらず年四回にわけて徴収されてつす。

が、両者を合せた税額が年に五百円以下の場合には、第一期の納期の四月中に、一回で全額を徴収されるようになりつす。

そのほか、人格のない社団等に市民税法人税額が課せられ、国際観光ホテルに対する固定資産税が軽減されるなどの改正があつちます。

(主税課)

「大手町七、八丁目の巻」

明るく住みよい町をつくるには、まず町内の清掃と青少年の不良防止からつす。

この二つを町内会の運動方針としてつす。

町内会の役員も実践を第一とし「石の上にも三年」といふ堅いおり、不断の努力をすることが大切であると何事も実践主義です。

この町に一歩足を踏み入

結核健康診断は無料

一家そろつて受診しよう

結核予防法が改正されて四月一日から結核健康診断が無料で受けられるようになりつす。

だれでも結核はいつ、どこで感染しているかわからないし、感染しても自分では、わからないので、知らず知らずのうちに、病気がすすんでいて手おくれになつちます。

また、個人で検診をお受けになる方は東保所にお出で下さい。

主婦達で市政研究会

広島市婦人連合会

あまり知られていなかつた産院、公益質屋の利用など直接主婦たちの生活に直接した市の行政について熱心に意見の交換をしました。

第二回は厚生事業である六月一日から発足しました国民健康保険について勉強することにしました。(社会教育課)

届出ない飼養者

市内(戸坂、中山、似島、金輪島、井口を除く)で、次の家畜を飼つてつる人は、法律で市の保健所へ届出ることになつてつす。

この法律のわらひは、設備が悪いと環境衛生の面で、大変社会に害をすつるの

今までは、新しく自転車や荷車の鑑札を取りつつけるときには、鑑札手数料として原動機付自転車は百円、自転車は二十五円、荷車は十円をそれぞれ徴収されてつす。

先月の二十二日からは、市税条例の一部改正によつて、鑑札手数料は、無料で扱われるようになりつす。

しかし、一度取りつつけた鑑札をなくしたり、破したりして、再交付をうける場合には、もちろん弁償金を徴収されつす。

また、固定資産税と都市計画税は、今までは、税額の如何にかかわらず年四回にわけて徴収されてつす。

が、両者を合せた税額が年に五百円以下の場合には、第一期の納期の四月中に、一回で全額を徴収されるようになりつす。

そのほか、人格のない社団等に市民税法人税額が課せられ、国際観光ホテルに対する固定資産税が軽減されるなどの改正があつちます。

(主税課)

煙草は市内で買ひましよう

計量器の定期検査

十九日 宇品マーケット
二十日 宇品小学校
二十一日 宇品出張所
二十二日 県病院
二十三日 皆実出張所
二十四日 皆実小学校
二十五日 大河小学校
二十六日 楠那小学校
二十七日 仁保小学校
二十八日 比治山小学校
二十九日 比治山小学校
三十日 比治山小学校

(商工課)

生活を彩る 貴方の暮らし

それは明るい 楽しい陶器

泰興堂

越後の橋本 陶器

電話 〇二五五

一街のトピック

150の夢!

毎月150の会費で 楽しい生活陶器をお手許へ

住みよい町の建設へ

町内会だより

八丁目の巻

明るく住みよい町をつくるには、まず町内の清掃と青少年の不良防止からつす。

この二つを町内会の運動方針としてつす。

町内会の役員も実践を第一とし「石の上にも三年」といふ堅いおり、不断の努力をすることが大切であると何事も実践主義です。

この町に一歩足を踏み入

青少年不良防止運動

この町の清掃は徹底してつす。町費の七十五%を清掃費に当て町費で薬剤はもちろん、各戸に小型「マギ」取り

「ハエ」の最盛期に注意を促してつす。

毎月一回衛生座談会をひらき、保健所から来て貰つて指導講習を受けてつす。

婦人会は、昭和三十三年四月に発足したので、婦人会の結成は早い方ではありませが、町内の清掃は婦人の手でやりますよと云うことが結成の動機であつた

主婦達で市政研究会

広島市婦人連合会

あまり知られていなかつた産院、公益質屋の利用など直接主婦たちの生活に直接した市の行政について熱心に意見の交換をしました。

第二回は厚生事業である六月一日から発足しました国民健康保険について勉強することにしました。(社会教育課)

届出ない飼養者

市内(戸坂、中山、似島、金輪島、井口を除く)で、次の家畜を飼つてつる人は、法律で市の保健所へ届出ることになつてつす。

この法律のわらひは、設備が悪いと環境衛生の面で、大変社会に害をすつるの

今までは、新しく自転車や荷車の鑑札を取りつつけるときには、鑑札手数料として原動機付自転車は百円、自転車は二十五円、荷車は十円をそれぞれ徴収されてつす。

先月の二十二日からは、市税条例の一部改正によつて、鑑札手数料は、無料で扱われるようになりつす。

しかし、一度取りつつけた鑑札をなくしたり、破したりして、再交付をうける場合には、もちろん弁償金を徴収されつす。

また、固定資産税と都市計画税は、今までは、税額の如何にかかわらず年四回にわけて徴収されてつす。

が、両者を合せた税額が年に五百円以下の場合には、第一期の納期の四月中に、一回で全額を徴収されるようになりつす。

そのほか、人格のない社団等に市民税法人税額が課せられ、国際観光ホテルに対する固定資産税が軽減されるなどの改正があつちます。

(主税課)

煙草は市内で買ひましよう

計量器の定期検査

十九日 宇品マーケット
二十日 宇品小学校
二十一日 宇品出張所
二十二日 県病院
二十三日 皆実出張所
二十四日 皆実小学校
二十五日 大河小学校
二十六日 楠那小学校
二十七日 仁保小学校
二十八日 比治山小学校
二十九日 比治山小学校
三十日 比治山小学校

(商工課)

生活を彩る 貴方の暮らし

それは明るい 楽しい陶器

泰興堂

越後の橋本 陶器

電話 〇二五五

一街のトピック

150の夢!

毎月150の会費で 楽しい生活陶器をお手許へ

ブラザー製品給代理店

広島

フクマ専門店

本社 広島市西町電話四〇四六〇七

支店 広島市東区本通り三三三六〇

バラソル・レインコート

広島本通一丁目

さマルサ

優雅な装いとデザインを誇る

婦人・紳士舶来服地

広島本通四丁目

TEL 〇四〇四一

白い靴サンダル

マルゲン靴店

広島本通二丁目

電話中 〇九四〇番

カメラ材料

高橋写真機店

現像 焼付 引伸

電話 〇四一六七〇

音楽一般の御用は矢張り土着の老舗で

中山楽器店

広島本通電話代表 〇八二一八

山葉オルガンの抽籤券付売出中(ピアノが当ります)

婦人、子供服は、是非

マコトヤへ

広島市己斐新町

電話西 〇五八九七

百年後に御用命を

中川葬儀店

広島市西観音町二丁目

電話西 〇五八六四

(西大橋東側)

花環 盤松車

中川葬儀店

広島市西観音町二丁目

電話西 〇五八六四

(西大橋東側)