

令和5年(2023年)の災害

広島市
(危機管理室)

目 次

第1章	気象概況（広島地方気象台提供）	1
1	令和5年(2023年)の気象の特徴	1
2	月別気象概況	2
3	月別・年別気象状況	5
4	気象注意報・警報等の発表状況	8
5	梅雨時期の状況	12
6	台風の状況	13
第2章	地震（広島地方気象台提供）	14
1	月別・震度別地震回数	14
2	震度1以上を観測した地震の震央分布図	14
3	広島市各地の震度	15
第3章	風水害	16
1	被害発生状況・避難情報	16
2	災害応急組織を編成して対応した災害の概要	17
(1)	6月30日～7月1日 大雨	17
(2)	7月8日～11日 大雨	22
第4章	火災（消防局提供）	25
1	火災発生状況	25
2	1日当たり及び1件当たりの火災概況	26
3	火災件数と死者数の推移（過去10年間）	26
第5章	ガス災害（消防局提供）	27
1	ガス事故件数及び死傷者数	27
2	ガス事故発生場所別被害状況	27
3	消費先におけるガス事故発生原因別件数	28
第6章	危険物災害（消防局提供）	29
【参考1】	救急活動（消防局提供）	30
1	出動件数	30
2	搬送人員数	30
3	出動件数及び搬送人員数の推移（過去10年間）	31
【参考2】	救助活動（消防局提供）	32
	令和5年(2023年)災害のまとめ	33

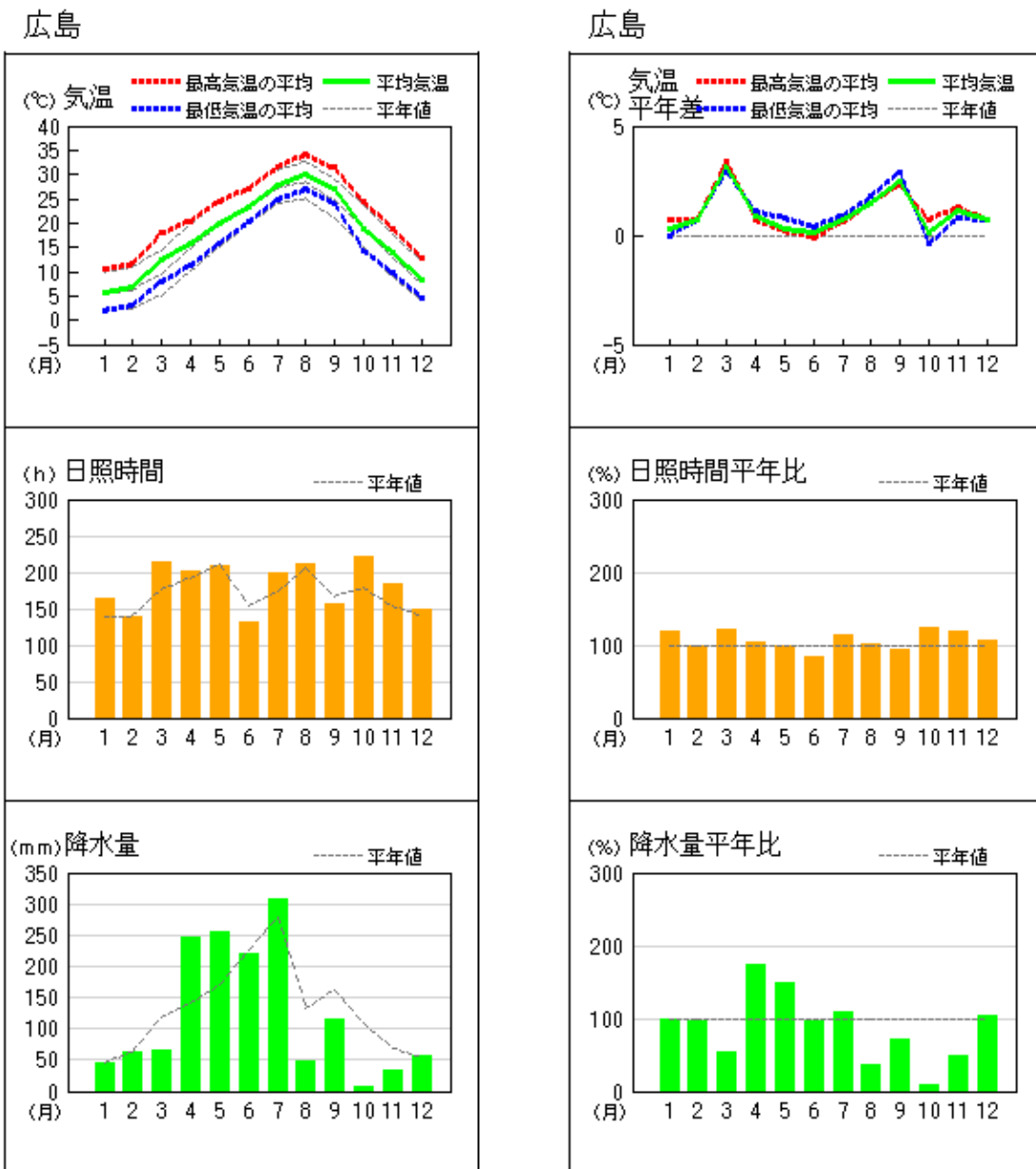
第1章 気象概況（広島地方気象台提供）

1 令和5年（2023年）の気象の特徴

広島市の年平均気温、年降水量、年間日照時間は下表のとおり。

年平均気温は平年よりかなり高く、観測史上2位となった。月別では3月、8月、9月は平年よりかなり高く、3月と9月は月としての1位を更新した。降水量は4月にかなり多く、10月はかなり少なかった。日照時間は3月、10月にかなり多かった。

	年平均気温(°C)	平年差(°C)	年降水量(mm)	平年比(%)	年間日照時間(h)	平年比(%)
広島	17.5	+1.0	1460.5	93	2179.0	107
	平年よりかなり高い		平年並		平年より多い	



2 月別気象概況

1月

上旬 寒気や湿った空気の影響で曇りや雨、雪の日があったが、高気圧に覆われて晴れた日が多かった。

中旬 高気圧に覆われて晴れた日があったが、前線や寒気、湿った空気の影響で、曇りや雨の日が多く、北部では雪の日もあった。

下旬 南部では高気圧に覆われて晴れた日があったが、寒気や湿った空気の影響で曇りや雨、雪の日が多かった。24日から25日にかけては冬型の気圧配置が強まり北部を中心に大雪となった。

1月	月平均気温(°C)	平年差(°C)	月降水量(mm)	平年比(%)	月間日照時間(h)	平年比(%)
広島	5.7	+0.3	45.5	98	163.8	118
	平年より高い		平年並		平年より多い	

2月

上旬 高気圧に覆われて晴れた日があったが、寒気や湿った空気の影響で曇りや雨の日が多く、北部では雪の日があった。

中旬 高気圧に覆われて晴れた日があったが、低気圧や前線の影響で曇りや雨の日が多く、北部を中心に寒気の影響で雪の日があった。

下旬 気圧の谷や湿った空気の影響で曇りや雨の日があったが、高気圧に覆われて晴れた日が多かった。

2月	月平均気温(°C)	平年差(°C)	月降水量(mm)	平年比(%)	月間日照時間(h)	平年比(%)
広島	6.9	+0.7	61.5	96	139.9	100
	平年より高い		平年並		平年並	

3月

上旬 前線や寒気の影響で曇りや雨の日があったが、高気圧に覆われて晴れた日が多かった。

中旬 前線や湿った空気の影響で曇りや雨の日があったが、高気圧に覆われて晴れた日が多かった。

下旬 期間の前半は低気圧や前線の影響で曇りや雨の日が多かったが、期間の後半は高気圧に覆われて晴れた日が多かった。

3月	月平均気温(°C)	平年差(°C)	月降水量(mm)	平年比(%)	月間日照時間(h)	平年比(%)
広島	12.6	+3.1	64.5	55	213.6	121
	平年よりかなり高い		平年より少ない		平年よりかなり多い	

4月

上旬 前線や湿った空気の影響で期間の中頃は曇りや雨となったが、その他の日は高気圧に覆われて晴れた日が多かった。

中旬 高気圧と低気圧や前線の影響で、天気は数日の周期で変化した。

下旬 高気圧と低気圧や前線の影響で、天気は数日の周期で変化した。

4月	月平均気温(°C)	平年差(°C)	月降水量(mm)	平年比(%)	月間日照時間(h)	平年比(%)
広島	15.7	+0.9	246.5	175	200.6	105
	平年より高い		平年よりかなり多い		平年並	

5月

上旬 高気圧と前線や湿った空気の影響で、天気は数日の周期で変化した。6日から7日にかけて、前線や湿った空気の影響で大雨となった所があった。

中旬 高気圧と低気圧が交互に通る、天気は数日の周期で変化した。

下旬 高気圧に覆われて晴れた日があったが、気圧の谷や前線の影響で曇りや雨の日が多かった。

5月	月平均気温(°C)	平年差(°C)	月降水量(mm)	平年比(%)	月間日照時間(h)	平年比(%)
広島	19.9	+0.3	255.0	150	209.8	100
	平年より高い		平年より多い		平年並	

6月

上旬 高気圧に覆われて晴れた日があったが、気圧の谷や前線の影響で曇りや雨の日が多かった。

中旬 期間の前半は気圧の谷や湿った空気の影響で曇りや雨の日が多かったが、期間の後半は高気圧に覆われて晴れた日が多かった。

下旬 気圧の谷や湿った空気の影響で曇りや雨の日が多かった。

6月	月平均気温(°C)	平年差(°C)	月降水量(mm)	平年比(%)	月間日照時間(h)	平年比(%)
広島	23.3	+0.1	219.0	97	131.0	85
	平年並		平年並		平年より少ない	

7月

上旬 高気圧に覆われて晴れた日があったが、前線や湿った空気の影響で曇りや雨の日が多かった。

中旬 高気圧に覆われて晴れた日があったが、前線や気圧の谷、湿った空気の影響で曇りや雨の日が多かった。

下旬 高気圧に覆われて晴れた日が多かった。

7月	月平均気温(°C)	平年差(°C)	月降水量(mm)	平年比(%)	月間日照時間(h)	平年比(%)
広島	27.9	+0.7	307.5	110	198.0	114
	平年より高い		平年並		平年より多い	

8月

上旬 期間の前半は高気圧に覆われて晴れた日が多かったが、期間の後半は湿った空気の影響で曇りや雨の日が多かった。

中旬 高気圧に覆われて晴れた日があったが、湿った空気や台風第7号の影響で曇りや雨の日が多かった。

下旬 期間の前半は気圧の谷や湿った空気の影響で曇りや雨の日が多かったが、期間の後半は高気圧に覆われて晴れた日が多かった。

8月	月平均気温(°C)	平年差(°C)	月降水量(mm)	平年比(%)	月間日照時間(h)	平年比(%)
広島	30.0	+1.5	48.5	37	211.0	102
	平年よりかなり高い		平年より少ない		平年並	

9月

上旬 高気圧に覆われて晴れた日があったが、前線や湿った空気の影響で曇りや雨の日が多かった。

中旬 高気圧に覆われて晴れた日があったが、前線や湿った空気の影響で曇りや雨の日が多かった。

下旬 高気圧に覆われて晴れた日があったが、前線や湿った空気の影響で曇りや雨の日が多かった。

9月	月平均気温(°C)	平年差(°C)	月降水量(mm)	平年比(%)	月間日照時間(h)	平年比(%)
広島	27.2	+2.5	115.0	71	157.5	94
	平年よりかなり高い		平年より少ない		平年並	

10月

上旬 期間の前半は高気圧に覆われて晴れた日が多かったが、期間の後半は前線や湿った空気の影響で曇りや雨の日が多かった。

中旬 前線や気圧の谷、湿った空気の影響で曇りや雨の日があったが、高気圧に覆われて晴れた日が多かった。

下旬 高気圧に覆われて晴れた日が多かった。

10月	月平均気温(°C)	平年差(°C)	月降水量(mm)	平年比(%)	月間日照時間(h)	平年比(%)
広島	18.9	+0.1	8.5	8	221.5	124
	平年並		平年よりかなり少ない		平年よりかなり多い	

11月

上旬 前線や湿った空気の影響で曇りや雨の日があったが、高気圧に覆われて晴れた日が多かった。

中旬 高気圧に覆われて晴れた日があったが、寒気や湿った空気の影響で曇りや雨の日が多かった。

下旬 期間の前半は高気圧に覆われて晴れた日が多かったが、期間の後半は寒気や気圧の谷、湿った空気の影響で曇りや雨の日が多かった。

11月	月平均気温(°C)	平年差(°C)	月降水量(mm)	平年比(%)	月間日照時間(h)	平年比(%)
広島	14.0	+1.1	33.0	48	183.1	119
	平年より高い		平年より少ない		平年より多い	

12月

上旬 前線や気圧の谷、湿った空気の影響で曇りや雨の日があったが、高気圧に覆われて晴れた日が多かった。

中旬 高気圧に覆われて晴れた日があったが、前線や寒気、湿った空気の影響で曇りや雨の日が多く、期間の後半は北部を中心に雪の日が多かった。広島では17日に初雪を観測した(平年12月13日、昨年12月14日)。

下旬 期間の前半は寒気や気圧の谷の影響で、北部を中心に曇りや雨、雪の日が多かったが、期間の後半は高気圧に覆われて晴れた日が多かった。

12月	月平均気温(°C)	平年差(°C)	月降水量(mm)	平年比(%)	月間日照時間(h)	平年比(%)
広島	8.2	+0.7	56.0	104	149.2	106
	平年並		平年並		平年より多い	

3 月別・年別気象状況

月別気象状況（広島）

月	降水量(mm)	湿度(%)		風向・風速(m/s)			最大瞬間風速			
		合計	平均	最小	平均	最大風速	風向	日	風速	風向
1	45.5	63	23	3.0	12.9	北北西	24	18.3	北北西	24
2	61.5	61	21	3.3	11.4	北北東	21	16.5	北北東	21
3	64.5	56	13	3.3	9.7	北北西	2	16.2	南	12
4	246.5	56	10	3.3	13.7	北北西	8	20.6	北北西	8
5	255.0	57	13	3.3	11.9	北	23	17.1	北	23
6	219.0	68	20	2.6	8.7	北北東	3	13.1	北北東	3
7	307.5	69	39	2.9	9.7	南南西	15	14.7	南南西	15
8	48.5	63	32	3.1	12.4	南西	31	19.1	南西	31
9	115.0	63	25	3.2	10.0	北北東	7	14.8	北北東	7
10	8.5	55	21	3.7	11.4	北北西	21	16.6	北北西	21
11	33.0	59	24	3.5	13.8	西北西	28	20.6	西北西	28
12	56.0	63	22	3.3	11.0	西	31	17.2	西	31
2023年	1460.5	61	10	3.2	13.8	西北西	11/28	20.6	西北西	11/28*

* 1つの極値に対して起日が2日以上ある場合、最も新しい起日。

年別気象状況（広島）

年	降水量(mm)	湿度(%)		風向・風速(m/s)			最大瞬間風速			
		合計	平均	最小	平均	最大風速	風向	月日	風速	風向
2019	1381.5	61	12	3.3	16.6	南	9/23	27.4	南	9/23
2020	2026.5	61	9	3.3	16.4	南南東	9/7	27.2	南南東	9/7
2021	2267.0	62	8	3.2	14.4	北西	8/9	24.7	北	8/9
2022	1212.5	60	12	3.3	14.5	北北西	9/19	22.9	北東	9/18
2023	1460.5	61	10	3.2	13.8	西北西	11/28	20.6	西北西	11/28*

* 1つの極値に対して起日が2日以上ある場合、最も新しい起日。

[降水量 観測所別]

広島地方気象台における令和5年(2023年)の年間降水量は、1,460.5ミリ(平年値の93%)で平年並みだった。月別に見ると、4月はかなり多かったが、10月はかなり少なかった。(階級区分に沿って、「多い」、「少ない」などと表します。)

(単位：ミリ)

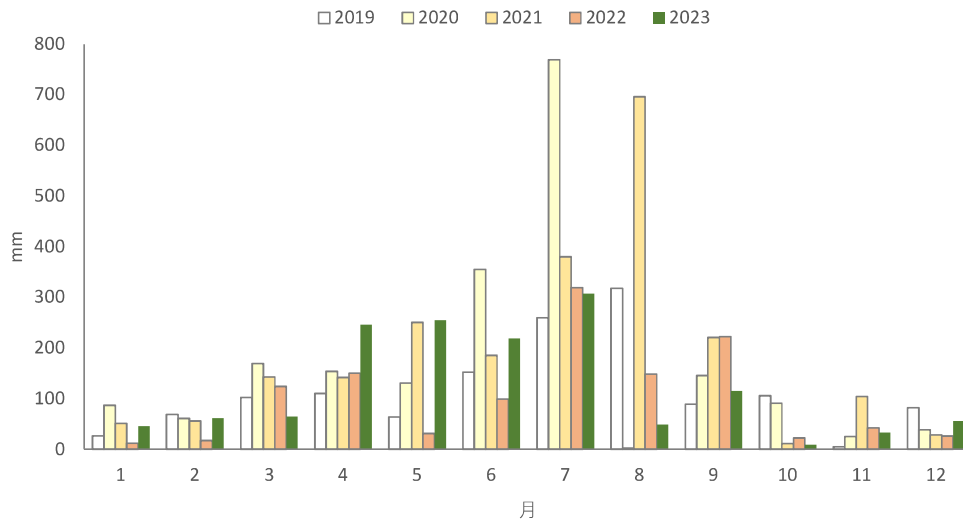
観測所	月別 観測場所	1	2	3	4	5	6	7	8	9	10	11	12	年間
中消防署	中区大手町五丁目 20-12	45	58	60	225	221	201	284	42	101	8	28	56	1329
温品消防出張所	東区温品五丁目3-1	43	60	63	233	241	193	289	35	123	7	34	54	1375
似島消防出張所	南区似島町字家下 752-74	41	41	65	216	193	231	294	101	33	17	23	50	1305
西消防署	西区都町43-10	46	61	60	236	242	222	293	72	104	6	35	52	1429
祇園消防出張所	安佐南区祇園二丁目 48-11	51	63	62	248	257	224	270	58	84	11	36	49	1413
上安消防出張所	安佐南区上安五丁目 8-14	59	46	63	227	234	234	278	44	27	8	42	78	1340
安佐南署消防署	安佐南区緑井一丁目 10-3	34	65	61	244	240	198	258	67	74	9	33	53	1336
沼田消防出張所	安佐南区伴東四丁目 18-6	58	74	61	262	237	228	241	137	77	8	39	77	1499
戸山分団阿戸車庫	安佐南区沼田町大字阿戸 1416-7	33	54	60	227	210	214	274	101	113	10	27	80	1403
口田分団矢口車庫	安佐北区口田南七丁目 18-22	45	64	63	224	253	218	271	53	62	8	32	60	1373
高陽消防出張所	安佐北区真亀一丁目 3-6	49	55	66	261	251	198	253	36	92	13	35	72	1381
狩小川分団湯坂車庫	安佐北区狩留家町 625-1	53	65	68	243	271	187	274	42	64	15	32	69	1383
三入分団桐原車庫	安佐北区可部町大字桐原 759-3	42	65	67	262	254	183	294	41	92	19	31	71	1421
三田分団如車庫	安佐北区白木町三田字畑 7184-4	23	54	56	196	207	169	270	31	66	11	30	61	1174
志屋分団梶名車庫	安佐北区白木大字志路 字栄堂 5512-1	62	67	66	242	273	207	236	46	77	38	36	82	1432
大林分団大杉車庫	安佐北区大林三丁目 10-4	43	39	61	245	241	203	271	46	69	24	34	75	1351
亀山分団大畑車庫	安佐北区可部町大字綾ヶ 谷字久保河原 2636-1	80	65	61	247	263	260	283	62	158	20	43	94	1636
亀山分団亀山車庫	安佐北区亀山南三丁目 33-1	51	57	64	247	256	219	280	64	134	10	37	72	1491
亀山分団亀山西車庫	安佐北区亀山西二丁目 3-1	61	57	55	231	227	214	251	65	126	13	33	75	1408
久地分団久地車庫	安佐北区安佐町大字久地 字城下 4492	65	66	64	251	224	249	265	100	93	8	31	88	1504
小河内分団本郷車庫	安佐北区安佐町大字小河 内字上本郷 3424-4	39	47	55	198	238	243	245	73	120	13	31	90	1392
安佐消防出張所	安佐北区安佐町大字飯室 3052-1	81	72	58	243	254	254	274	86	116	13	36	96	1583
鈴振分団鈴振西車庫	安佐北区安佐町大字鈴振 字平石 4366-4	79	71	63	217	249	261	263	66	75	18	36	92	1490
安芸区役所	安芸区船越南三丁目 4-36	37	41	61	216	219	194	206	26	38	13	28	56	1135
安芸区中野出張所	安芸区中野三丁目20-9	46	55	66	220	233	196	312	34	41	12	36	59	1310
瀬野分団中原車庫	安芸区上瀬野一丁目 18-14	42	59	70	215	227	169	284	49	57	9	27	53	1261
安芸区阿戸出張所	安芸区阿戸町 6257-2	47	75	71	236	225	277	329	22	32	19	42	66	1441
安芸区矢野出張所	安芸区矢野東五丁目 7-18	37	46	61	204	392	202	290	24	29	15	29	50	1379
佐伯消防署	佐伯区五日市中央七丁目 25-18	61	71	54	253	252	235	271	115	143	11	33	60	1559
水内分団堂原車庫	佐伯区湯来町麦谷 1746-3	92	82	64	241	219	251	304	125	94	15	34	114	1635
上水分団多田車庫	佐伯区湯来町多田 525-1	88	110	73	320	260	287	255	151	97	14	46	118	1819
広島地方気象台	中区上八丁堀 6-30	45.5	61.5	64.5	246.5	255.0	219.0	307.5	48.5	115.0	8.5	33.0	56.0	1460.5
広島地方気象台	平年値	46.2	64.0	118.3	141.0	169.8	226.5	279.8	131.4	162.7	109.2	69.3	54.0	1572.2

注1：広島地方気象台(中区上八丁堀)の平年値は、統計期間1991年～2020年の値である。

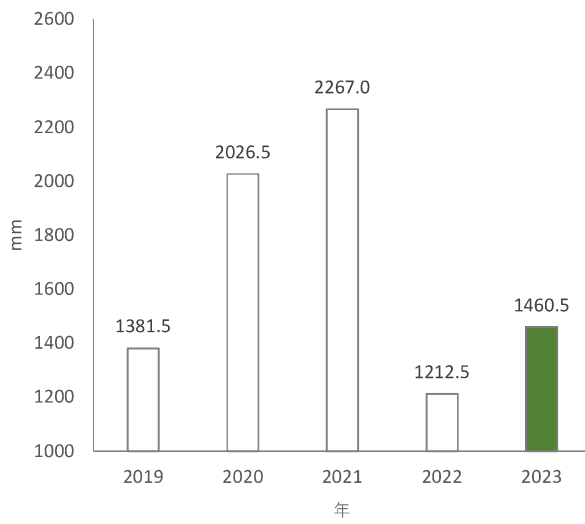
注2：上覧に×がある場合は、計器故障のため不明を意味する。

月別・年別降水量（グラフ）

月別降水量（広島）



年別降水量（広島）



4 気象注意報・警報等の発表状況

令和5年(2023年)に広島地方気象台から広島市に対して発表された気象に関する特別警報・警報・注意報等、及び広島市から発表された火災警報は下表のとおりである。

種 類・発表区域		月												合計		
		1	2	3	4	5	6	7	8	9	10	11	12			
特別警報	暴風雪特別警報	発表なし	-	-	-	-	-	-	-	-	-	-	-	-	-	0
	大雨特別警報	発表なし	-	-	-	-	-	-	-	-	-	-	-	-	-	0
	暴風特別警報	発表なし	-	-	-	-	-	-	-	-	-	-	-	-	-	0
	大雪特別警報	発表なし	-	-	-	-	-	-	-	-	-	-	-	-	-	0
	波浪特別警報	発表なし	-	-	-	-	-	-	-	-	-	-	-	-	-	0
	高潮特別警報	発表なし	-	-	-	-	-	-	-	-	-	-	-	-	-	0
合計			0	0	0	0	0	0	0	0	0	0	0	0	0	0
警報	暴風雪警報	広島市中区	-	-	-	-	-	-	-	-	-	-	-	-	-	0
		広島市東区	-	-	-	-	-	-	-	-	-	-	-	-	-	0
		広島市南区	-	-	-	-	-	-	-	-	-	-	-	-	-	0
		広島市西区	-	-	-	-	-	-	-	-	-	-	-	-	-	0
		広島市安佐南区	-	-	-	-	-	-	-	-	-	-	-	-	-	0
		広島市安佐北区	-	-	-	-	-	-	-	-	-	-	-	-	-	0
		広島市安芸区	-	-	-	-	-	-	-	-	-	-	-	-	-	0
	広島市佐伯区	-	-	-	-	-	-	-	-	-	-	-	-	-	0	
	大雨警報	広島市中区	-	-	-	-	1	1	1	-	2	-	-	-	-	5
		広島市東区	-	-	-	-	1	1	1	-	2	-	-	-	-	5
		広島市南区	-	-	-	-	1	1	1	-	1	-	-	-	-	4
		広島市西区	-	-	-	-	1	1	1	-	-	-	-	-	-	3
		広島市安佐南区	-	-	-	-	1	1	1	-	-	-	-	-	-	3
		広島市安佐北区	-	-	-	-	1	1	1	-	-	-	-	-	-	3
		広島市安芸区	-	-	-	-	1	1	1	-	-	-	-	-	-	3
	広島市佐伯区	-	-	-	-	1	1	1	-	1	-	-	-	-	4	
	洪水警報	広島市中区	-	-	-	-	-	-	-	-	-	-	-	-	-	0
		広島市東区	-	-	-	-	-	-	-	-	-	-	-	-	-	0
		広島市南区	-	-	-	-	-	-	-	-	-	-	-	-	-	0
		広島市西区	-	-	-	-	-	-	-	-	-	-	-	-	-	0
		広島市安佐南区	-	-	-	-	-	-	-	-	-	-	-	-	-	0
		広島市安佐北区	-	-	-	-	-	-	1	-	-	-	-	-	-	1
		広島市安芸区	-	-	-	-	-	1	1	-	-	-	-	-	-	2
	広島市佐伯区	-	-	-	-	-	-	-	-	-	-	-	-	-	0	
暴風警報	広島市中区	-	-	-	-	-	-	-	-	-	-	-	-	-	0	
	広島市東区	-	-	-	-	-	-	-	-	-	-	-	-	-	0	
	広島市南区	-	-	-	-	-	-	-	-	-	-	-	-	-	0	
	広島市西区	-	-	-	-	-	-	-	-	-	-	-	-	-	0	
	広島市安佐南区	-	-	-	-	-	-	-	-	-	-	-	-	-	0	
	広島市安佐北区	-	-	-	-	-	-	-	-	-	-	-	-	-	0	
	広島市安芸区	-	-	-	-	-	-	-	-	-	-	-	-	-	0	
広島市佐伯区	-	-	-	-	-	-	-	-	-	-	-	-	-	0		
大雪警報	広島市中区	-	-	-	-	-	-	-	-	-	-	-	-	-	0	
	広島市東区	-	-	-	-	-	-	-	-	-	-	-	-	-	0	
	広島市南区	-	-	-	-	-	-	-	-	-	-	-	-	-	0	
	広島市西区	-	-	-	-	-	-	-	-	-	-	-	-	-	0	
	広島市安佐南区	-	-	-	-	-	-	-	-	-	-	-	-	-	0	
	広島市安佐北区	-	-	-	-	-	-	-	-	-	-	-	-	-	0	
	広島市安芸区	-	-	-	-	-	-	-	-	-	-	-	-	-	0	
広島市佐伯区	-	-	-	-	-	-	-	-	-	-	-	-	-	0		
波浪警報	広島市中区	-	-	-	-	-	-	-	-	-	-	-	-	-	0	
	広島市東区	×	×	×	×	×	×	×	×	×	×	×	×	×	0	
	広島市南区	-	-	-	-	-	-	-	-	-	-	-	-	-	0	
	広島市西区	-	-	-	-	-	-	-	-	-	-	-	-	-	0	
	広島市安佐南区	×	×	×	×	×	×	×	×	×	×	×	×	×	0	
	広島市安佐北区	×	×	×	×	×	×	×	×	×	×	×	×	×	0	
	広島市安芸区	-	-	-	-	-	-	-	-	-	-	-	-	-	0	
広島市佐伯区	-	-	-	-	-	-	-	-	-	-	-	-	-	0		
高潮警報	広島市中区	-	-	-	-	-	-	-	-	-	-	-	-	-	0	
	広島市東区	×	×	×	×	×	×	×	×	×	×	×	×	×	0	
	広島市南区	-	-	-	-	-	-	-	-	-	-	-	-	-	0	
	広島市西区	-	-	-	-	-	-	-	-	-	-	-	-	-	0	
	広島市安佐南区	×	×	×	×	×	×	×	×	×	×	×	×	×	0	
	広島市安佐北区	×	×	×	×	×	×	×	×	×	×	×	×	×	0	
	広島市安芸区	-	-	-	-	-	-	-	-	-	-	-	-	-	0	
広島市佐伯区	-	-	-	-	-	-	-	-	-	-	-	-	-	0		
合計			0	0	0	0	8	9	10	0	6	0	0	0	33	

種 類・発表区域		月												合計
		1	2	3	4	5	6	7	8	9	10	11	12	
大雨注意報	広島市中区	-	-	-	1	2	2	4	-	4	-	-	-	13
	広島市東区	-	-	-	1	3	2	4	-	4	-	-	-	14
	広島市南区	-	-	-	1	2	2	4	-	4	-	-	-	13
	広島市西区	-	-	-	1	2	2	4	1	4	-	-	-	14
	広島市安佐南区	-	-	-	2	2	2	4	-	2	-	-	-	12
	広島市安佐北区	-	-	-	1	3	3	4	-	2	-	-	-	13
	広島市安芸区	-	-	-	1	2	2	4	-	-	-	-	-	9
	広島市佐伯区	-	-	-	2	2	2	4	2	4	-	-	-	16
大雪注意報	広島市中区	1	-	-	-	-	-	-	-	-	-	-	-	1
	広島市東区	1	-	-	-	-	-	-	-	-	-	-	-	1
	広島市南区	1	-	-	-	-	-	-	-	-	-	-	-	1
	広島市西区	1	-	-	-	-	-	-	-	-	-	-	-	1
	広島市安佐南区	2	-	-	-	-	-	-	-	-	-	-	1	3
	広島市安佐北区	3	-	-	-	-	-	-	-	-	-	-	1	4
	広島市安芸区	1	-	-	-	-	-	-	-	-	-	-	-	1
	広島市佐伯区	2	-	-	-	-	-	-	-	-	-	-	1	3
風雪注意報	広島市中区	2	-	-	-	-	-	-	-	-	-	-	2	4
	広島市東区	2	-	-	-	-	-	-	-	-	-	-	2	4
	広島市南区	2	-	-	-	-	-	-	-	-	-	-	2	4
	広島市西区	2	-	-	-	-	-	-	-	-	-	-	2	4
	広島市安佐南区	2	-	-	-	-	-	-	-	-	-	-	2	4
	広島市安佐北区	2	-	-	-	-	-	-	-	-	-	-	2	4
	広島市安芸区	2	-	-	-	-	-	-	-	-	-	-	2	4
	広島市佐伯区	2	-	-	-	-	-	-	-	-	-	-	2	4
雷注意報	広島市中区	4	1	2	8	5	5	14	21	12	4	5	4	85
	広島市東区	4	1	2	8	5	5	14	21	12	4	5	4	85
	広島市南区	4	1	2	8	5	5	14	21	12	4	5	4	85
	広島市西区	4	1	2	8	5	5	14	21	12	4	5	4	85
	広島市安佐南区	4	1	2	8	5	5	14	21	12	4	5	4	85
	広島市安佐北区	4	1	2	8	5	5	14	21	12	4	5	4	85
	広島市安芸区	4	1	2	8	5	5	14	21	12	4	5	4	85
	広島市佐伯区	4	1	2	8	5	5	14	21	12	4	5	4	85
強風注意報	広島市中区	3	1	-	4	2	-	-	2	-	1	6	6	25
	広島市東区	3	1	-	4	2	-	-	2	-	1	6	6	25
	広島市南区	3	1	-	4	2	-	-	2	-	1	6	6	25
	広島市西区	3	1	-	4	2	-	-	2	-	1	6	6	25
	広島市安佐南区	3	1	-	4	2	-	-	2	-	1	6	6	25
	広島市安佐北区	3	1	-	4	2	-	-	2	-	1	6	6	25
	広島市安芸区	3	1	-	4	2	-	-	2	-	1	6	6	25
	広島市佐伯区	3	1	-	4	2	-	-	2	-	1	6	6	25
波浪注意報	広島市中区	3	1	-	4	2	-	-	2	-	1	6	6	25
	広島市東区	×	×	×	×	×	×	×	×	×	×	×	×	0
	広島市南区	3	1	-	4	2	-	-	2	-	1	6	6	25
	広島市西区	3	1	-	4	2	-	-	2	-	1	6	6	25
	広島市安佐南区	×	×	×	×	×	×	×	×	×	×	×	×	0
	広島市安佐北区	×	×	×	×	×	×	×	×	×	×	×	×	0
	広島市安芸区	3	1	-	4	2	-	-	2	-	1	6	6	25
	広島市佐伯区	3	1	-	4	2	-	-	2	-	1	6	6	25
洪水注意報	広島市中区	-	-	-	-	-	-	2	-	2	-	-	-	4
	広島市東区	-	-	-	-	-	1	2	-	2	-	-	-	5
	広島市南区	-	-	-	-	-	2	1	-	2	-	-	-	5
	広島市西区	-	-	-	-	-	1	1	1	2	-	-	-	5
	広島市安佐南区	-	-	-	-	-	-	2	-	1	-	-	-	3
	広島市安佐北区	-	-	-	-	-	1	3	-	2	-	-	-	6
	広島市安芸区	-	-	-	-	1	1	2	-	-	-	-	-	4
	広島市佐伯区	-	-	-	-	-	-	2	1	2	-	-	-	5
高潮注意報	広島市中区	1	-	-	-	1	3	4	8	4	5	-	-	26
	広島市東区	×	×	×	×	×	×	×	×	×	×	×	×	0
	広島市南区	1	-	-	-	1	3	4	8	4	5	-	-	26
	広島市西区	1	-	-	-	1	3	4	8	4	5	-	-	26
	広島市安佐南区	×	×	×	×	×	×	×	×	×	×	×	×	0
	広島市安佐北区	×	×	×	×	×	×	×	×	×	×	×	×	0
	広島市安芸区	1	-	-	-	1	3	4	8	4	5	-	-	26
	広島市佐伯区	1	-	-	-	1	3	4	8	4	5	-	-	26

種 類・発表区域		月												合計	
		1	2	3	4	5	6	7	8	9	10	11	12		
濃霧注意報	広島市中区	1	2	1	2	-	2	1	-	-	-	5	2	16	
	広島市東区	1	2	1	2	-	2	1	-	-	-	5	2	16	
	広島市南区	1	2	1	2	-	2	1	-	-	-	5	2	16	
	広島市西区	1	2	1	2	-	2	1	-	-	-	5	2	16	
	広島市安佐南区	1	2	1	2	-	2	1	-	-	-	5	2	16	
	広島市安佐北区	1	2	1	2	-	2	1	-	-	-	5	2	16	
	広島市安芸区	1	2	1	2	-	2	1	-	-	-	5	2	16	
	広島市佐伯区	1	2	1	2	-	2	1	-	-	-	5	2	16	
乾燥注意報	広島市中区	4	5	5	5	4	2	-	1	5	6	7	6	50	
	広島市東区	4	5	5	5	4	2	-	1	5	6	7	6	50	
	広島市南区	4	5	5	5	4	2	-	1	5	6	7	6	50	
	広島市西区	4	5	5	5	4	2	-	1	5	6	7	6	50	
	広島市安佐南区	4	5	5	5	4	2	-	1	5	6	7	6	50	
	広島市安佐北区	4	5	5	5	4	2	-	1	5	6	7	6	50	
	広島市安芸区	4	5	5	5	4	2	-	1	5	6	7	6	50	
	広島市佐伯区	4	5	5	5	4	2	-	1	5	6	7	6	50	
なだれ注意報	広島市中区	-	-	-	-	-	-	-	-	-	-	-	-	0	
	広島市東区	-	-	-	-	-	-	-	-	-	-	-	-	0	
	広島市南区	-	-	-	-	-	-	-	-	-	-	-	-	0	
	広島市西区	-	-	-	-	-	-	-	-	-	-	-	-	0	
	広島市安佐南区	-	-	-	-	-	-	-	-	-	-	-	1	1	
	広島市安佐北区	-	-	-	-	-	-	-	-	-	-	-	1	1	
	広島市安芸区	-	-	-	-	-	-	-	-	-	-	-	-	0	
	広島市佐伯区	-	-	-	-	-	-	-	-	-	-	-	1	1	
低温注意報	広島市中区	1	1	-	-	-	-	-	-	-	-	-	-	1	3
	広島市東区	1	1	-	-	-	-	-	-	-	-	-	-	1	3
	広島市南区	1	1	-	-	-	-	-	-	-	-	-	-	1	3
	広島市西区	1	1	-	-	-	-	-	-	-	-	-	-	1	3
	広島市安佐南区	1	1	-	-	-	-	-	-	-	-	-	-	1	3
	広島市安佐北区	1	1	-	-	-	-	-	-	-	-	-	-	1	3
	広島市安芸区	1	1	-	-	-	-	-	-	-	-	-	-	1	3
	広島市佐伯区	1	1	-	-	-	-	-	-	-	-	-	-	1	3
霜注意報	広島市中区	-	-	7	2	-	-	-	-	-	-	-	-	9	
	広島市東区	-	-	7	2	-	-	-	-	-	-	-	-	9	
	広島市南区	-	-	7	2	-	-	-	-	-	-	-	-	9	
	広島市西区	-	-	7	2	-	-	-	-	-	-	-	-	9	
	広島市安佐南区	-	-	7	2	-	-	-	-	-	-	-	-	9	
	広島市安佐北区	-	-	7	2	-	-	-	-	-	-	-	-	9	
	広島市安芸区	-	-	7	2	-	-	-	-	-	-	-	-	9	
	広島市佐伯区	-	-	7	2	-	-	-	-	-	-	-	-	9	
着雪注意報	広島市中区	1	-	-	-	-	-	-	-	-	-	-	-	1	
	広島市東区	1	-	-	-	-	-	-	-	-	-	-	-	1	
	広島市南区	1	-	-	-	-	-	-	-	-	-	-	-	1	
	広島市西区	1	-	-	-	-	-	-	-	-	-	-	-	1	
	広島市安佐南区	2	-	-	-	-	-	-	-	-	-	-	1	3	
	広島市安佐北区	3	-	-	-	-	-	-	-	-	-	-	1	4	
	広島市安芸区	1	-	-	-	-	-	-	-	-	-	-	-	1	
	広島市佐伯区	2	-	-	-	-	-	-	-	-	-	-	1	3	
着氷注意報	広島市中区	-	-	-	-	-	-	-	-	-	-	-	-	0	
	広島市東区	-	-	-	-	-	-	-	-	-	-	-	-	0	
	広島市南区	-	-	-	-	-	-	-	-	-	-	-	-	0	
	広島市西区	-	-	-	-	-	-	-	-	-	-	-	-	0	
	広島市安佐南区	-	-	-	-	-	-	-	-	-	-	-	-	0	
	広島市安佐北区	-	-	-	-	-	-	-	-	-	-	-	-	0	
	広島市安芸区	-	-	-	-	-	-	-	-	-	-	-	-	0	
	広島市佐伯区	-	-	-	-	-	-	-	-	-	-	-	-	0	
融雪注意報	広島市中区	-	-	-	-	-	-	-	-	-	-	-	-	0	
	広島市東区	-	-	-	-	-	-	-	-	-	-	-	-	0	
	広島市南区	-	-	-	-	-	-	-	-	-	-	-	-	0	
	広島市西区	-	-	-	-	-	-	-	-	-	-	-	-	0	
	広島市安佐南区	-	-	-	-	-	-	-	-	-	-	-	-	0	
	広島市安佐北区	-	-	-	-	-	-	-	-	-	-	-	-	0	
	広島市安芸区	-	-	-	-	-	-	-	-	-	-	-	-	0	
	広島市佐伯区	-	-	-	-	-	-	-	-	-	-	-	-	0	
合計		164	85	120	198	122	110	187	247	196	118	214	204	1965	

種 類・発表区域		月												合計
		1	2	3	4	5	6	7	8	9	10	11	12	
広島県 気象情報	一般気象情報	15	-	3	8	16	18	27	5	13	4	11	7	127
	台風情報	-	-	-	-	-	-	-	3	-	-	-	-	3
	天候情報	-	-	-	-	-	-	-	-	-	-	-	1	1
	潮位情報	-	-	-	-	-	1	1	1	1	1	-	-	5
	黄砂情報	-	-	-	2	1	-	-	-	-	-	-	1	4
	竜巻注意情報	-	-	-	-	-	1	11	1	-	5	-	-	18
	熱中症警戒アラート	-	-	-	-	-	-	15	39	4	-	-	-	58
	スモッグ気象情報	-	-	-	-	-	-	1	-	-	-	-	-	1
	記録的短時間大雨情報	発表なし	-	-	-	-	-	-	-	-	-	-	-	0
	合計		15	0	3	10	17	20	55	49	18	10	11	9
火災警報	発表なし	-	-	-	-	-	-	-	-	-	-	-	-	0

- 注1：注意報は発表してから解除まで、または警報に切り替えるまでを1回とした。
また同様に、警報は発表してから解除、または注意報に切り替えるまでを1回として計上した。
- 注2：一般気象情報とは、大雨・大雪・強風（暴風）・突風・高波・雷・降ひょうなどの気象情報である。
天候情報とは、高温・低温・日照不足・少雨などの気象情報である。
- 注3：表中の×（東区、安佐南区、安佐北区のみ）は、発令する警報・注意報が無い区域であることを示している。

5 梅雨時期の状況

梅雨入り・梅雨明け

中国地方（広島県、岡山県、島根県、鳥取県）の梅雨入りは5月29日ごろで平年より早く、梅雨明けは7月16日ごろで平年より早くなった。

梅雨入り	5月29日ごろ（平年より早い）		
	平年（6月6日ごろ）より8日早い	昨年（6月11日ごろ）より13日早い	
梅雨明け	7月16日ごろ（平年より早い）		
	平年（7月19日ごろ）より3日早い	昨年（7月26日ごろ）より10日早い	

梅雨の時期（6～7月）の降水量と平年比

気象官署及び特別地域気象観測所

	実況値 (mm)	平年値 (mm)	平年比 (%)
広島	526.5	506.3	104
呉	494.0	469.3	105
福山	274.0	372.5	74

地域気象観測所

	実況値 (mm)	平年値 (mm) * ¹	平年比 (%) * ²		実況値 (mm)	平年値 (mm) * ¹	平年比 (%) * ²
高野	501.5	505.8	99	内黒山	612.5	603.4	102
道後山	478.0	550.1	87	三入	483.5	518.7	93
君田	432.5	553.5	78	安宿	388.0	493.3	79
三次	397.5	431.6	92	世羅	392.0	408.1	96
庄原	446.0	437.4	102	府中	355.5	395.5	90
東城	375.0	447.9	84	佐伯湯来	506.5	557.5	91
八幡	537.0	606.2	89	志和	469.5	492.0	95
大朝	444.5	490.9	91	東広島	471.5	460.4	102
美土里	483.5	513.5	94	本郷	409.5	430.5	95
油木	391.0	403.3	97	廿日市津田	506.0	613.0	83
玉泊	452.0	521.2	87	竹原	323.0	406.9	79
加計	558.5	523.6	107	生口島	313.0	349.9	89
都志見	573.0	568.2	101	大竹	632.5	546.3	116
甲田	407.5	452.8	90	倉橋	488.0	460.6	106
上下	416.5	413.5	101	呉市蒲刈	438.0	495.8	88

*¹ 6月と7月の平年値の合計。*² 6月と7月の平年値の合計との比較。

6 台風の状況

令和5年台風第7号

8月8日09時に南鳥島近海で発生した台風第7号は、強い勢力を保ち日本の南海上をゆっくり北西へ進み、15日05時前には和歌山県潮岬付近に上陸し、13時頃には兵庫県明石市付近に再上陸した。その後兵庫県を北上し日本海に進み、17日15時に北海道の西で温帯低気圧に変わった。

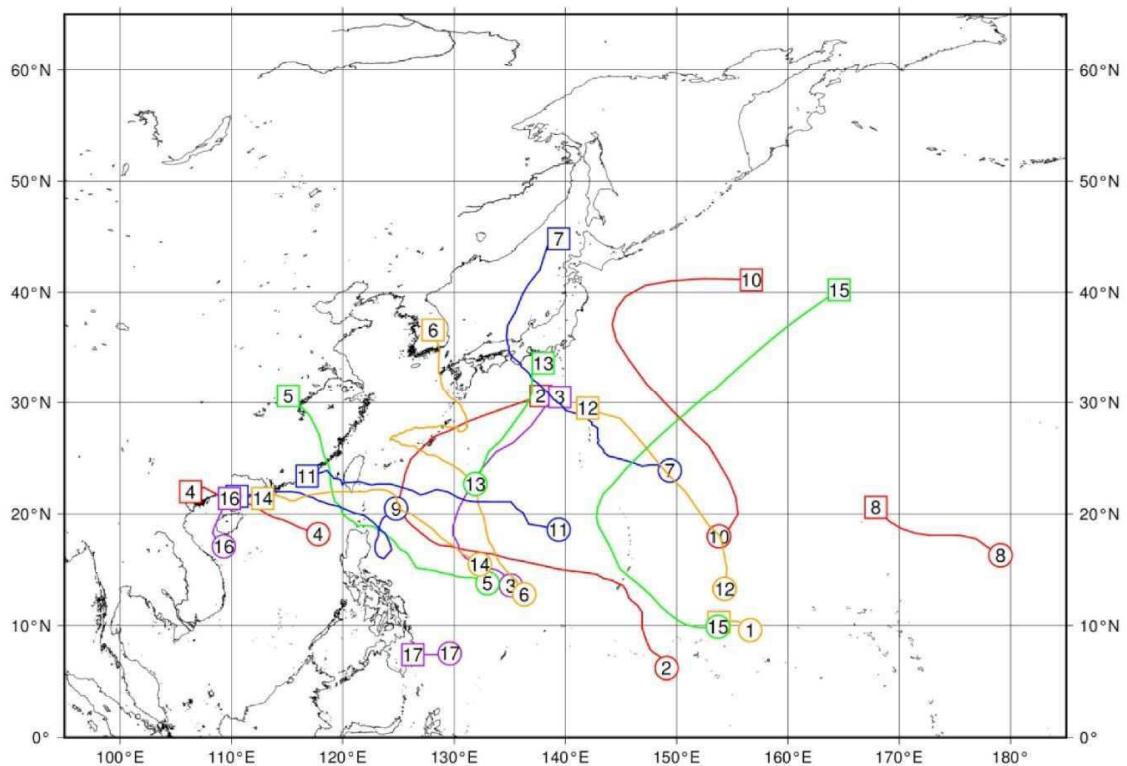
台風の発生、上陸、中国地方への接近数

	月	1	2	3	4	5	6	7	8	9	10	11	12	年
台風の発生数					1	1	1	3	6	2	2		1	17
平年		0.3	0.3	0.3	0.6	1.0	1.7	3.7	5.7	5.0	3.4	2.2	1.0	25.1
台風の上陸数* ¹									1					1
平年						0.0	0.2	0.6	0.9	1.0	0.3			3.0
中国地方接近数* ²									1					1
平年						0.1	0.2	0.6	0.8	1.1	0.3			3.0

*¹ 台風が中心が北海道、本州、四国、九州の海岸線に達した場合

*² 鳥取県、島根県、岡山県、広島県のいずれかの気象官署等から300km以内に入った場合

台風の経路図



2023年（令和5年）の台風経路図

経路の両端の○と□は台風の発生位置と消滅位置、数字は台風番号を示す。

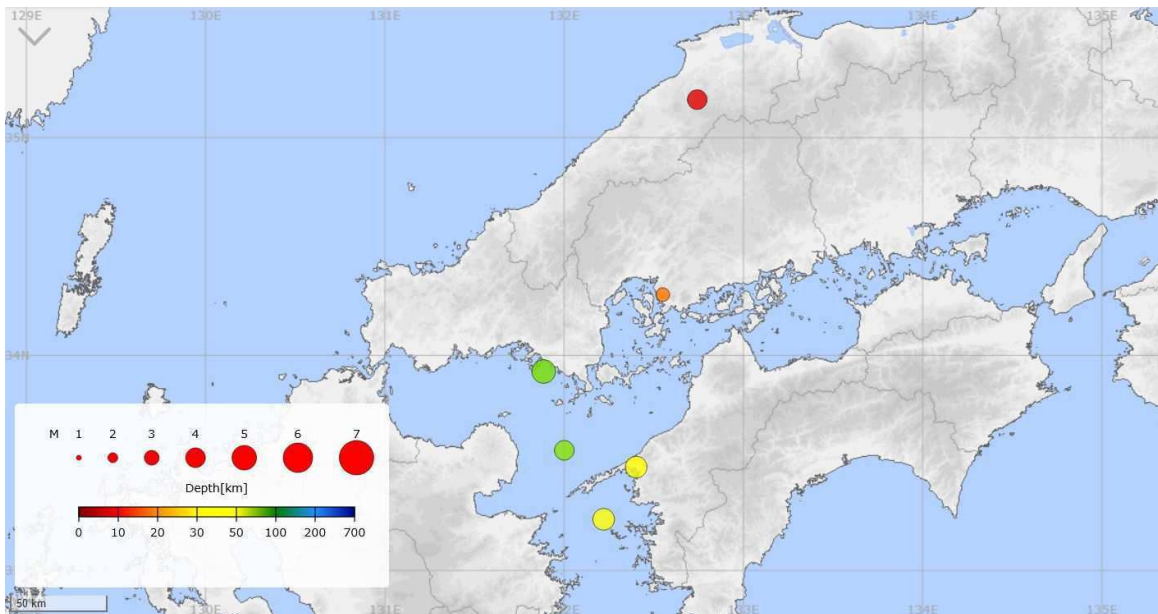
第2章 地震（広島地方気象台提供）

1 月別・震度別地震回数

広島市内で震度1以上を観測した地震は6回（前年10回）。月別の震度1以上を観測した地震は5月が2回と最も多く、期間中の最大震度は、8月26日に周防灘で発生した地震（M4.6）により観測した震度2。

最大震度	月	1	2	3	4	5	6	7	8	9	10	11	12	計
1		1			1	2				1				5
2									1					1
3														
4														
5弱														
5強														
6弱														
6強														
7														

2 震度1以上を観測した地震の震央分布図



○印は震央を表し、○印の大きさで地震の規模（M：マグニチュード）を、色で震源の深さを表す。

3 広島市各地の震度

地震の発生日時	震央地名	緯度	経度	深さ	地震の規模M
2023/01/03 14:22 震度 1	広島県南西部 広島中区羽衣町*	34° 16.9' N	132° 33.0' E	19 km	2.7
2023/04/12 12:54 震度 1	島根県東部 広島西区己斐*	35° 10.3' N	132° 44.6' E	8 km	3.9
2023/05/12 21:45 震度 1	愛媛県南予 広島中区上八丁堀 広島中区羽衣町* 広島南区宇品海岸* 広島西区己斐* 広島安佐南区祇園* 広島安佐北区可部南* 広島安芸区中野* 広島佐伯区利松*	33° 28.9' N	132° 24.1' E	42 km	4.2
2023/05/19 06:56 震度 1	豊後水道 広島中区羽衣町* 広島西区己斐* 広島安佐北区可部南* 広島安芸区中野*	33° 14.3' N	132° 13.3' E	46 km	4.5
2023/08/26 22:29 震度 2 震度 1	周防灘 広島中区上八丁堀 広島中区羽衣町* 広島南区宇品海岸* 広島西区己斐* 広島安佐南区祇園* 広島安佐北区可部南* 広島安芸区中野* 広島佐伯区利松* 広島東区福田* 広島佐伯区湯来町和田*	33° 55.5' N	131° 53.2' E	74 km	4.6
2023/09/09 11:41 震度 1	伊予灘 広島中区羽衣町* 広島西区己斐* 広島安佐北区可部南* 広島安芸区中野* 広島佐伯区利松*	33° 33.7' N	132° 00.2' E	71 km	4.1

*印は広島県又は防災科学技術研究所の震度観測点。

第3章 風水害

1 被害発生状況・避難情報

区分			総 数	大雨 (6月30日～7月1日)		大雨 (7月8日～11日)		
災害種別								
人	死者・行方不明者	人	0	-	-	-	-	
	負 傷 者	〃	0	-	-	-	-	
住家	全 壊	棟	0	-	-	-	-	
	半 壊	〃	0	-	-	-	-	
	一 部 破 損	〃	0	-	-	-	-	
	床 上 浸 水	〃	0	-	-	-	-	
	床 下 浸 水	〃	1	-	-	-	1	
非 住 家		〃	0	-	-	-	-	
公 共 建 物		〃	0	-	-	-	-	
公共土木施設	道 路・橋 梁	流 失 箇所	2	-	-	-	-	
		損 壊		-	-	-	-	
		冠 水		-	-	-	-	
		土 砂 流 入		-	-	-	-	
	河川・堤防・護岸	決 壊		-	-	-	-	-
		欠 け 崩 れ		1	-	-	-	1
		越 水・溢 水		-	-	-	-	-
		そ の 他		-	-	-	-	-
	そ の 他			〃	-	-	-	-
	農地・農林・水産	田・畑		流 失	-	-	-	-
埋 没			-	-	-	-		
冠 水			-	-	-	-		
そ の 他		〃	0	-	-	-		
山崖崩れ	山・がけ崩れ(自然)	〃	11	3	-	8		
	がけ崩れ(人工)	〃	0	-	-	-		
そ の 他		〃	0	-	-	-		
避 難		開設施設	151	117	-	34		
		人員	注1) 86	42	-	44		
土砂	高 齢 者 等 避 難	学区数 (発令回数)	85 (12)	84 (11)	-	1 (1)		
	避 難 指 示	〃	49 (16)	24 (8)	-	25 (8)		
	緊 急 安 全 確 保	〃	-	-	-	-		
洪水	高 齢 者 等 避 難	注2) 〃	12 (4)	4 (1)	-	8 (3)		
	避 難 指 示	〃	5 (1)	-	-	5 (1)		
	緊 急 安 全 確 保	〃	-	-	-	-		

注1) 避難人員については、各避難所の最大避難者数を加算したものである。

注2) 学区数については、対象区域(小学校区名)の最大数を加算したものである。

なお、対象区域(小学校区名)に表記した南区金輪高地区は宇品東小学校区に含まれるが、安芸区寺屋敷地区(呉市昭和北小学校区へ通学)は何れの小学校区にも含まれない。

2 災害応急組織を編成して対応した災害の概要

(1) 6月30日～7月1日 大雨

ア 気象情報等及び本市の体制

【6月30日（金）】

時 間	気象状況等	本市の体制
10時12分	大雨注意報 発表（全区）	—
18時15分	大雨警報 発表（全区）	広島市及び全区警戒体制 設置
18時33分	洪水警報 発表（安芸区） 洪水注意報 発表（南区、西区）	—
22時26分	—	広島市及び佐伯区災害警戒本部 設置
22時37分	—	東区、西区、安佐南区及び安佐北区災害警戒本部 設置
22時46分	—	中区、南区及び安芸区災害警戒本部 設置
23時28分	—	広島市及び南区災害対策本部 設置
23時40分	土砂災害警戒情報 発表（南区）	—

【7月1日（土）】

時 間	気象状況等	本市の体制
0時47分	洪水注意報 発表（中区、東区、安佐南区、安佐北区、佐伯区）	—
0時55分	—	西区及び佐伯区災害対策本部 設置
1時05分	土砂災害警戒情報 発表（西区、佐伯区）	—
1時06分	—	東区、安佐北区及び安芸区災害対策本部 設置
1時20分	土砂災害警戒情報 発表（東区、安佐北区、安芸区）	—
4時40分	洪水警報 解除（安芸区） 洪水注意報 発表（安芸区）	—
5時16分	洪水注意報 解除（中区、東区、南区、西区、安佐南区、佐伯区）	—
8時10分	土砂災害警戒情報 解除（東区、南区、西区、安佐北区、安芸区、佐伯区）	—
9時35分	—	中区災害警戒本部 廃止（警戒体制へ移行）
9時42分	洪水注意報 解除（安佐北区、安芸区）	—
10時38分	—	安佐南区災害警戒本部 廃止（警戒体制へ移行）
10時58分	—	佐伯区災害対策本部 廃止（警戒体制に移行）
11時29分	—	安芸区災害対策本部 廃止（警戒体制に移行）
11時34分	—	西区災害対策本部 廃止（警戒体制に移行）
12時41分	—	南区災害対策本部 廃止（警戒体制に移行）
12時48分	—	東区災害対策本部 廃止（警戒体制に移行）
12時51分	—	広島市及び安佐北区災害対策本部 廃止（警戒体制に移行）
18時30分	大雨警報 解除（全区） 大雨注意報 発表（全区）	広島市及び全区警戒体制 廃止
20時20分	大雨注意報 解除（全区）	

イ 避難情報の発令状況

【6月30日（金）】

時 間	区	避難情報等	原因	対象区域（小学校区名）	解除時間
22時33分	佐伯区	高齢者等避難	土砂	湯来西小学校区	1日9時19分
22時42分	佐伯区	高齢者等避難	土砂	湯来東、湯来南、五月が丘、石内、河内、藤の木、彩が丘、八幡、五日市観音西、五日市観音、石内北小学校区	1日9時06分 湯来東、彩が丘 1日9時19分 湯来南、河内、藤の木、石内北 1日9時58分 八幡、五日市観音西、五日市観音 1日10時36分 五月が丘、石内
22時46分	東区	高齢者等避難	土砂	福木、戸坂、戸坂城山、牛田新町、牛田小学校区	1日1時11分 ※避難指示へ 福木、戸坂、戸坂城山 1日11時34分 牛田新町 1日12時37分 牛田
22時49分	安佐北区	高齢者等避難	土砂	井原、志屋、高南、三田、狩小川、深川、亀崎、倉掛、真亀、落合東、落合、口田東、口田、大林、三入、三入東、可部、可部南、亀山、亀山南、鈴張、飯室（旧小河内、旧久地を除く）、飯室（旧小河内）、飯室（旧久地）、久地南、筒瀬、日浦小学校区	1日1時13分 ※避難指示へ 狩小川、落合、口田 1日9時15分 井原、志屋、高南、三田、亀崎、真亀、落合東、大林、三入、三入東、可部、可部南、亀山、亀山南、鈴張、飯室（旧小河内、旧久地を除く）、飯室（旧小河内）、飯室（久地）、久地南、筒瀬、日浦 1日9時40分 深川 12時22分 倉掛、口田東

時 間	区	避難情報等	原因	対象区域（小学校区名）	解除時間
22時49分	南区	高齢者等避難	土砂	段原、青崎、皆実、大河、黄金山、仁保、 楠那、元宇品、似島小学校区	1日1時11分 ※避難指示へ 楠那、元宇品 1日1時19分 ※避難指示へ 青崎 1日10時23分 段原、皆実 1日10時44分 大河、黄金山、 仁保 1日11時00分 似島
22時51分	安芸区	高齢者等避難	土砂	畑賀、瀬野、みどり坂小学校区	1日1時11分 ※避難指示へ
22時52分	佐伯区	高齢者等避難	土砂	八幡東、美鈴が丘、五日市、五日市東、五 日市南、楽々園小学校区	1日9時58分 楽々園
22時53分	中区	高齢者等避難	土砂	舟入（江波皿山周辺）、江波（丸小山、江波 皿山、江波山周辺）小学校区	1日9時19分
22時57分	安佐南区	高齢者等避難	土砂	梅林、八木、緑井、毘沙門台、安東、大町、 上安、安北、安、安西、祇園、山本、春日 野、長東西、伴南、大塚、戸山、伴、伴東 小学校区	1日9時18分 梅林、八木、緑 井、毘沙門台、 上安、安北、戸 山 1日9時45分 伴南 1日10時17分 安東、大町、安、 安西、祇園、春 日野、長東西、 伴、伴東 1日10時30分 山本、大塚
22時58分	西区	高齢者等避難	土砂	大芝及び三篠（太田川以西）、己斐、己斐東、 己斐上、山田、古田台、古田、高須、草津、 鈴が峰、井口台、井口小学校区	1日1時06分 ※避難指示へ 草津、井口 1日11時16分 大芝、三篠、己 斐、己斐東、己 斐上、山田、古 田台、古田、高 須、鈴が峰、井 口台

時 間	区	避難情報等	原因	対象区域（小学校区名）	解除時間
22時59分	東区	高齢者等避難	土砂	温品、上温品、東浄、早稲田、中山、尾長、矢賀、白島（東区二葉の里一丁目～三丁目） 小学校区	1日1時11分 ※避難指示へ 上温品、東浄 1日9時56分 尾長、白島（東区） 1日11時20分 矢賀 1日12時37分 温品、早稲田、 中山
23時29分	南区	避難指示	土砂	似島小学校区	1日11時00分

【7月1日（土）】

時 間	区	避難情報等	原因	対象区域（小学校区名）	解除時間
1時05分	佐伯区	避難指示	土砂	五日市、五日市東、五日市南小学校区	10時49分
1時06分	西区	避難指示	土砂	草津、井口小学校区	11時16分
1時11分	南区	避難指示	土砂	向洋新町、楠那、宇品東（金輪島）、元宇品 小学校区	12時32分
1時11分	安芸区	避難指示	土砂	中野東、畑賀、瀬野、みどり坂、船越小学 校区	9時12分 みどり坂 9時22分 中野東 10時56分 船越 11時18分 畑賀、瀬野
1時13分	安佐北区	避難指示	土砂	狩小川、落合、口田小学校区	11時02分 狩小川 12時40分 落合、口田
1時19分	南区	避難指示	土砂	青崎小学校区	10時44分
2時31分	安芸区	高齢者等避難	洪水	中野、船越、矢野小学校区、幸崎地区	5時45分

ウ 最大避難状況（最大開設避難所数：7月1日 4時30分、最大避難者数：7月1日 4時30分）

区 分	総 数	中 区	東 区	南 区	西 区	安佐南区	安佐北区	安芸区	佐伯区
最大開設避難所数	117	2	13	11	13	24	27	8	19
最大避難者数	42	0	2	12	8	0	8	6	6

エ 被害状況等

区 分		総 数	中 区	東 区	南 区	西 区	安佐南区	安佐北区	安芸区	佐伯区
人	死者・行方不明者	人								
	負 傷 者	〃								
住 家	全 壊	棟								
	半 壊	〃								
	一 部 破 損	〃								
	床 上 浸 水	〃								
	床 下 浸 水	〃								
非 住 家	〃									
公 共 施 設 等 (道路陥没・河川護岸崩壊など)	—	1		1						
そ の 他 (急傾斜地の土砂崩れなど)	—	3			1	1		1		

<参 考>

【時間雨量（上位3観測所）】

	観測所	所在地	所管	60分雨量	最大観測日時
1	温品（砂防）	広島市東区戸坂町 748	国土交通省	38mm	7月1日 1時00分
1	福木	広島市東区馬木9丁目1-2	県（砂防課）	38mm	7月1日 1時00分
3	安芸区阿戸出張所	広島市安芸区阿戸町 6257-2	広島市	37mm	7月1日 1時00分

【降り始めからの総雨量（上位3観測所）】

	観測所	所在地	所管	雨量	観測日時
1	温品（砂防）	広島市東区戸坂町 748	国土交通省	189mm	7月1日 12時00分
2	己斐	広島市西区己斐3丁目127	県（砂防課）	180mm	7月1日 12時00分
3	奥畑	広島市安佐南区沼田町大字伴 奥畑地先	県（砂防課）	177mm	7月1日 12時00分

【指定河川洪水予報発表状況】

該当事項なし

(2) 7月8日～11日 大雨

ア 気象情報等及び本市の体制

【7月8日(土)】

時 間	気象状況等	本市の体制
10時15分	大雨注意報 発表(全区)	—
23時17分	大雨警報 発表(南区、安芸区) 洪水注意報 発表(南区、安芸区)	広島市及び南区災害対策本部 設置 安芸区警戒体制 設置
23時30分	土砂災害警戒情報 発表(南区)	—
23時42分	大雨警報 発表(中区、東区) 洪水警報 発表(安芸区) 洪水注意報 発表(東区)	中区、東区警戒体制設置

【7月9日(日)】

時 間	気象状況等	本市の体制
0時17分	洪水注意報 発表(中区)	—
1時15分	—	安芸区災害警戒本部 設置
3時04分	大雨警報 発表(西区)	西区警戒体制 設置
3時46分	大雨警報 発表(佐伯区)	佐伯区警戒体制 設置
4時13分	大雨警報 発表(安佐南区、安佐北区) 洪水注意報 発表(安佐南区、安佐北区)	安佐南区、安佐北区警戒体制 設置
11時10分	—	安佐南区災害警戒本部 設置
12時06分	洪水注意報 発表(西区)	—
12時15分	—	佐伯区災害対策本部 設置
12時20分	土砂災害警戒情報 発表(佐伯区)	—
12時25分	—	安佐南区及び安佐北区災害対策本部 設置
12時29分	洪水注意報 発表(佐伯区)	—
12時30分	土砂災害警戒情報 発表(安佐北区)	—
12時50分	土砂災害警戒情報 発表(安佐南区)	—
13時04分	洪水警報 発表(安佐北区)	—
18時50分	洪水警報 解除(安佐北区、安芸区) 洪水注意報 発表(安佐北区)	西区災害警戒本部 廃止
19時24分	—	安芸区災害警戒本部 廃止(警戒体制に移行)
20時35分	洪水注意報 解除(中区、東区、南区、西区、安佐南区、安佐北区、佐伯区)	—

【7月10日(月)】

時 間	気象状況等	本市の体制
15時00分	土砂災害警戒情報 解除(南区、安佐南区、安佐北区、佐伯区)	—
15時21分	大雨警報 解除(全区) 大雨注意報 発表(全区)	中区、東区、西区及び安芸区災害警戒体制 廃止
16時30分	—	広島市、南区、安佐南区、安佐北区及び佐伯区災害対策本部 廃止

【7月11日（火）】

時 間	気象状況等	本市の体制
16時12分	大雨注意報 解除（全区）	—

イ 避難情報の発令状況

【7月8日（土）】

時 間	区	避難情報等	原因	対象区域（小学校区名）	解除時間
23時27分	南区	避難指示	土砂	似島小学校区	10日15時28分

【7月9日（日）】

時 間	区	避難情報等	原因	対象区域（小学校区名）	解除時間
1時32分	安芸区	高齢者等避難	洪水	中野、船越、矢野小学校区、幸崎地区	9日19時14分
11時10分	安佐南区	高齢者等避難 (暫定運用特別基準)	土砂	伴小学校区（伴中央五・六丁目の鳴谷川流域）	10日16時00分
12時23分	佐伯区	避難指示	土砂	湯来東、湯来西小学校区	10日15時33分
12時29分	安佐南区	避難指示	土砂	戸山小学校区	10日16時00分
12時35分	安佐北区	避難指示	土砂	鈴張、飯室（旧小内、旧久地を除く）、 飯室（旧小内）、飯室（旧久地）、日浦小 小学校区	13時14分 ※高齢者等避 難へ 鈴張、飯室（旧 小内、旧久 地を除く） 10日15時36分 飯室（旧小 内）、飯室（旧 久地）、日浦
12時47分	安佐北区	避難指示	土砂	三入、亀山小学校区	10日15時36分
12時49分	安佐南区	避難指示	土砂	八木小学校区	10日16時00分
12時55分	安佐北区	避難指示	土砂	可部、亀山南、久地南、筒瀬小学校区	10日15時36分
13時11分	安佐北区	避難指示	土砂	井原、狩小川、深川、可部南小学校区	10日15時36分
13時14分	安佐北区	高齢者等避難	洪水	鈴張、飯室（旧小内、旧久地を除く）小 小学校区	19時32分
13時36分	安佐北区	高齢者等避難	洪水	大林、三入小学校区	19時32分
14時50分	安佐北区	避難指示	洪水	井原、志屋、高南、三田、狩小川小学校区	19時32分

ウ 最大避難状況（最大開設避難所数：9日 14時00分、最大避難者数：9日 15時00分）

区 分	総 数	中 区	東 区	南 区	西 区	安佐南区	安佐北区	安芸区	佐伯区
最大開設避難所数	34	0	0	1	0	7	21	3	2
最大避難者数	44	0	0	3	0	6	30	2	3

エ 被害状況等

区 分		総 数	中 区	東 区	南 区	西 区	安佐南区	安佐北区	安芸区	佐伯区
人	死者・行方不明者	人								
	負 傷 者	〃								
住 家	全 壊	棟								
	半 壊	〃								
	一 部 破 損	〃								
	床 上 浸 水	〃								
	床 下 浸 水	〃	1					1		
非 住 家	〃									
公 共 施 設 等 (道路陥没・河川護岸崩壊など)	—	1						1		
そ の 他 (急傾斜地の土砂崩れなど)	—	8		1				6		1

<参 考>

【時間雨量（上位3観測所）】

	観測所	所在地	所管	60分雨量	最大観測日時
1	南原	広島市安佐北区可部町南原字 無神 477	国土交通省	59mm	7月9日 13時00分
2	亀山分団大畑車庫	広島市安佐北区可部町大字綾 ヶ谷字久保河原 2636-1	広島市	57mm	7月9日 13時00分
3	鈴張	広島市安佐北区安佐町鈴張字 戸木谷 1567-4	国土交通省	56mm	7月9日 13時00分

【降り始めからの総雨量（上位3観測所）】

	観測所	所在地	所管	雨量	観測日時
1	市川（砂防）	広島市安佐北区白木町大字市 川字宮地山	国土交通省	254mm	7月11日 17時00分
2	飯室	広島市安佐北区安佐町大字飯 室	国土交通省	247mm	7月11日 17時00分
2	南原	広島市安佐北区可部町南原字 無神 477	国土交通省	247mm	7月11日 17時00分

【指定河川洪水予報発表状況】

太田川上流氾濫注意情報 発表 7月9日（日）15時10分

同上 解除 7月9日（日）19時20分

三篠川氾濫注意情報 発表 7月9日（日）15時30分

同上 解除 7月9日（日）16時10分

第4章 火 災（消防局提供）

1 火災発生状況

令和5年（2023年）中における火災は227件で、令和4年（2022年）に比べ、15件減少した。火災種別ごとの件数は、「建物火災」が147件で全体の約6割を占め、次いで「その他の火災」が59件、「車両火災」が19件、「林野火災」が2件となっている。

死傷者については、死者が11人（前年比2人増）、負傷者が47人（前年比3人増）となっている。

行政区別火災発生状況

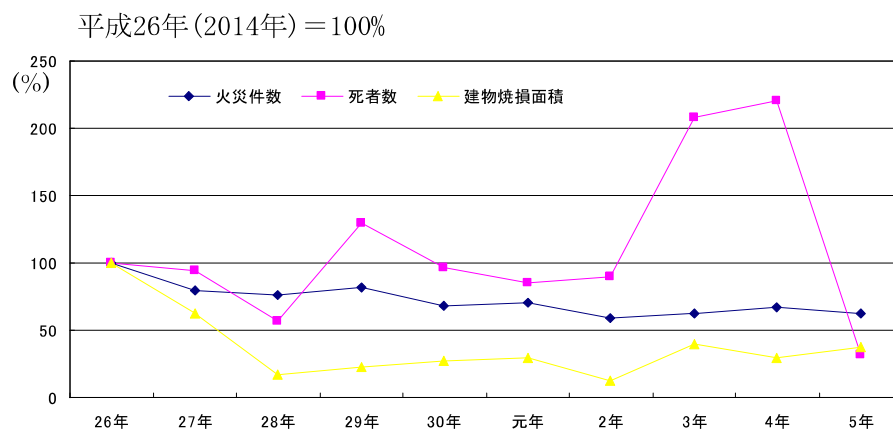
区 分	火災 件数 (件)	火災種別内訳						焼損面積		損害額 (千円)	死傷者(人)	
		建物	林野	車両	船舶	航空機	その 他	建物 (㎡)	林野 (a)		死者	負傷者
中	40	37	0	2	0	0	1	142	0	79,174	3	7
東	12	7	0	1	0	0	4	1	0	599	0	3
南	38	24	0	6	0	0	8	1,061	0	204,114	2	15
西	23	18	0	2	0	0	3	101	0	32,076	1	5
安佐南	28	16	1	2	0	0	9	340	5	14,871	0	4
安佐北	33	14	0	4	0	0	15	551	0	37,829	0	5
安芸	18	9	0	1	0	0	8	1,341	0	74,945	2	3
佐伯	35	22	1	1	0	0	11	608	0	80,637	3	5
合計	227	147	2	19	0	0	59	4,145	5	524,245	11	47
令和4年 合計	242	152	3	18	2	0	67	12,884	7	5,615,925	9	44
前年比	▲ 15	▲ 5	▲ 1	1	▲ 2	0	▲ 8	▲ 8,739	▲ 2	▲ 5,091,680	2	3

2 1日当たり及び1件当たりの火災概況

区 分	数 値	
全火災1日当たり	出火件数	0.6 件
	損害額	143.6 万円
	建物焼損面積	11.4 m ²
	林野焼損面積	0.01 a
全火災1件当たり	損害額	230.9 万円
建物火災1件当たり	損害額	349.5 万円
	焼損面積	28.2 m ²
	焼損棟数	1.3 棟
林野火災1件当たり	損害額	0.3 万円
	焼損面積	2.5 a
車両火災1件当たり	損害額	44.5 万円
	焼損台数	1.5 台
船舶火災1件当たり	損害額	— 万円
	焼損艘数	— 艘
航空機火災1件当たり	損害額	—
	焼損機数	—
その他の火災1件当たり	損害額	3.5 万円

3 火災件数と死者数の推移（過去10年間）

区 分	平成26年(2014年)	令和5年(2023年)
出火件数	361 件	227 件
建物焼損面積	5,445 m ²	4,145 m ²
死者数	30 人	11 人



第5章 ガス災害（消防局提供）

令和5年（2023年）中のガスによる事故発生件数は6件で、令和4年（2022年）の3件よりも3件増加している。

1 ガス事故件数及び死傷者数

（表1）

区 分	都 市 ガ ス						液化石油ガス			計		
	件数 (件)	死者 (人)	負傷者 (人)	簡 易 ガ ス			件数 (件)	死者 (人)	負傷者 (人)	件数 (件)	死者 (人)	負傷者 (人)
件数 (件)				死者 (人)	負傷者 (人)							
爆発・火災事故												
漏えい事故	4 (0)						2 (0)			6 (0)		
計	4 (0)						2 (0)			6 (0)		
令和4年計	2 (0)						1 (0)			3 (0)		
前年比増減	2 (0)						1 (0)			3 (0)		

注：この表は、都市ガス及び液化石油ガスに係る爆発・火災事故及び漏えい事故（以下「ガス事故」という。）の件数及び死傷者数について調査したもので、その記載については次による。

- 1 ガス事故の態様の別は次によること。
 - (1) 爆発・火災事故：都市ガス又は液化石油ガスが着火物となって生じた爆発・火災事故をいう。
なお、爆発のみで留まったものについては該当欄に再掲。
 - (2) 漏えい事故：人的損害を生じ、又はそのまま放置すれば爆発・火災若しくは人的損害を生じるおそれがある都市ガス又は液化石油ガスの漏えいであって、消防機関が出場したもののうち、(1)に該当しないものをいう。
- 2 都市ガスの欄には、ガス事業法第3条及び第37条の2の許可を受けたガス事業者によって供給されるガスによる事故について記載し、簡易ガスの欄にはガス事業法第37条の2の許可を受けたガス事業者によって供給されるガスによる事故について再掲。
- 3 死者の欄には、爆発・火災事故は48時間以内に、漏えい事故は初診時において、それぞれ死亡が確認された者の数を記載。
- 4 表中の括弧内には、自損行為に起因する事故について再掲。

2 ガス事故発生場所別被害状況

（表2）

発生場所 ガス種別	ガ ス 製 造 施 設	ガ ス 導 管	容 器 に よ る 搬 送	消 費 先							計
				住 宅 共 同 住 宅	旅 館	飲 食 店	学 校 ・ 病 院	工 場	そ の 業 他 所 の 等	小 計	
都 市 ガ ス	件 数 (件)	4 (0)									4 (0)
	死 者 (人)										
	負 傷 者 (人)										
液 化 石 油 ガ ス	件 数 (件)				1 (0)			1 (0)			2 (0)
	死 者 (人)										
	負 傷 者 (人)										

注：この表は、ガス事故の発生場所別の被害状況を調査したもので、その記載については、表1の注：1～3によるほか次による。

- 1 ガス製造施設の欄には、ガス事業者の敷地内にある施設又は液化石油ガスの製造業者若しくは販売業者の敷地内にある施設における事故について記載。
- 2 ガス導管の欄には、ガス導管又はガス供給管部分で発生した事故のうち、注：4に該当しないものについて記載。
- 3 容器による運搬の欄には、液化石油ガスを容器により運搬していた際に発生した事故について記載。
- 4 消費先の欄には、次の場所において発生した事故について、それぞれ該当する区分の欄に記載。
 - (1) 都市ガス：建物内のガス導管からガス器具まで。
 - (2) 液化石油ガス：ボンベ等が消費先敷地内に設置されている場合にあっては当該ボンベ等からガス器具まで、それ以外の場合にあっては当該建物内のガス導管からガス器具まで。
- 5 表中の括弧内には、爆発・火災に係る被害について再掲。

3 消費先におけるガス事故発生原因別件数

(表3)
(件)

事故原因の別		ガス種類	都市ガス		液化石油ガス	小計
				簡易ガス		
ガス事業者・工事業者に係る原因	ガス器具の欠陥によるもの					
	工事不良・維持管理不良によるもの			1 (0)	1 (0)	
	ガスの漏えい発見後の不適切な処理によるもの					
消費者に係る原因	コックの誤操作・火の立ち消え等による生ガスの放出によるもの					
	器具・ホースの取扱・管理不良によるもの					
	ガスの漏えい発見後の不適切な処理によるもの					
	自損行為によるもの					
その他	いたづら等故意によるもの					
	不明・その他	4 (0)		1 (0)	5 (0)	
計		4 (0)		2 (0)	6 (0)	

注：この表は、消費先（表2の注：4による。）におけるガス事故の主要原因と考えられるものについて、その件数を調査したもので、記載については、表1の注：1及び2によるほか次による。

- 1 原因が重複して考えられるものは、主たるものについてのみ計上。
- 2 表中の括弧内には、爆発・火災に係る件数を再掲。

第6章 危険物災害（消防局提供）

令和5年（2023年）中の危険物に係る事故は20件発生しており、令和4年（2022年）の19件から1件増加している。事故種別では、製造所等の火災が1件、火災に至らなかった製造所等の事故が19件である。危険物施設別では、移動タンク貯蔵所2件、給油取扱所17件、その他（届出）1件となっている。

(件)

区 分	合 計	危険物施設別（許可）										その他（届出）	
		小 計	製 造 所	屋 内 貯 蔵 所	屋 外 貯 蔵 所	屋 内 貯 蔵 タ ン ク 所	地 下 貯 蔵 タ ン ク 所	移 動 貯 蔵 タ ン ク 所	給 油 取 扱 所	移 送 取 扱 所	一 般 取 扱 所		そ の 他 の 危 険 物 施 設
製造所等の火災	1	1							1				
火災に至らなかった製造所等の事故	19	18						2	16				1
無許可施設の火災													
火災に至らなかった無許可施設の事故													
危険物運搬中の火災													
危険物運搬中の漏えい事故													
合 計	20	19						2	17				1
令和4年比較	令和4年計	19	19					1	1	17			
	増減	+1	±0					-1	+1	±0			+1

【参考1】救急活動（消防局提供）

令和5年（2023年）中の救急自動車等による出動件数は68,579件で、令和4年（2022年）の65,484件と比べ3,095件増加している。この出動件数は1日に約187.9件、約7分に1件出動している。

出動件数は行政区では、中区の12,167件が最も多く、次いで安佐南区の11,261件、西区の10,496件の順となっている。事故種別では、「急病」が46,009件で最も多く、全出動件数の約67.1%を占め、次いで「一般負傷」、「転院搬送」の順となっている。

1 出動件数

（単位：件）

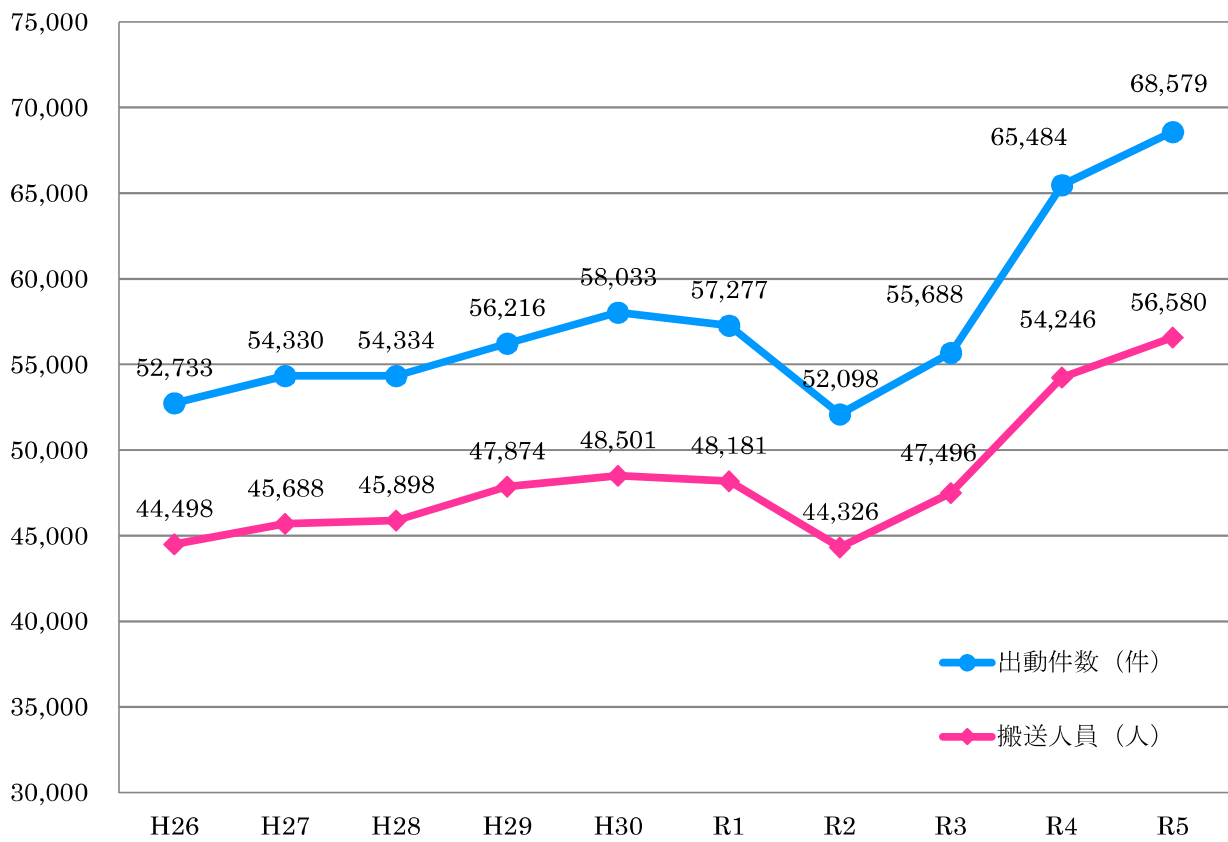
行政区	総計	事故種別											
		急病	一般負傷	交通事故	自損行為	労働災害	運動競技	加害	火災	水難	自然災害	転院搬送	その他
中	12,167	8,023	1,754	772	93	75	35	94	31	5	0	1,075	210
東	6,644	4,635	1,073	352	62	26	18	24	8	0	0	364	82
南	9,610	6,267	1,498	628	74	69	53	33	34	3	0	815	136
西	10,496	7,176	1,599	675	94	73	49	37	17	5	0	602	169
安佐南	11,261	7,482	1,612	688	95	76	58	18	19	0	0	1,118	95
安佐北	7,606	5,135	1,193	398	66	59	23	12	18	0	0	646	56
安芸	3,749	2,619	525	214	28	24	8	11	8	0	0	273	39
佐伯	7,046	4,672	1,129	378	69	50	30	23	18	0	0	624	53
総計	68,579	46,009	10,383	4,105	581	452	274	252	153	13	0	5,517	840
1日あたり	187.9	126.1	28.4	11.2	1.6	1.2	0.8	0.7	0.4	0.0	0.0	15.1	2.3
令和4年総計	65,484	43,758	9,701	4,107	548	430	291	213	140	26	2	5,339	929
1日あたり	179.4	119.9	26.6	11.3	1.5	1.2	0.8	0.6	0.4	0.1	0.0	14.6	2.5
前年比増減	3,095	2,251	682	▲2	33	22	▲17	39	13	▲13	▲2	178	▲89

2 搬送人員数

（単位：人）

行政区	総計	事故種別											
		急病	一般負傷	交通事故	自損行為	労働災害	運動競技	加害	火災	水難	自然災害	転院搬送	その他
中	9,376	6,106	1,420	570	59	68	34	50	6	1	0	1,058	4
東	5,571	3,932	937	241	40	26	16	14	3	0	0	357	5
南	7,789	5,072	1,238	468	49	65	52	23	16	1	0	800	5
西	8,692	6,007	1,384	493	65	70	46	27	3	0	0	592	5
安佐南	9,701	6,469	1,388	537	62	69	57	12	4	0	0	1,098	5
安佐北	6,618	4,489	1,041	326	41	56	22	11	5	0	0	625	2
安芸	3,182	2,226	458	171	14	24	7	10	3	0	0	269	0
佐伯	5,651	3,705	927	270	44	45	29	8	3	0	0	620	0
総計	56,580	38,006	8,793	3,076	374	423	263	155	43	2	0	5,419	26
1日あたり	155.0	104.1	24.1	8.4	1.0	1.2	0.7	0.4	0.1	0.0	0.0	14.8	0.1
令和4年総計	54,246	36,263	8,316	3,167	378	392	278	139	37	8	1	5,249	18
1日あたり	148.6	99.4	22.8	8.7	1.0	1.1	0.8	0.4	0.1	0.0	0.0	14.4	0.0
前年比増減	2,334	1,743	477	▲91	▲4	31	▲15	16	6	▲6	▲1	170	8

3 出動件数及び搬送人員数の推移（過去10年間）



【参考2】 救助活動（消防局提供）

令和5年(2023年)の救助件数は1,000件で、令和4年(2022年)の966件と比べ34件の増加となっている。

また、事故種別では「建物等による事故」が457件と全体の約46%を占めて最も多くなっており、次いで「その他の事故」が273件、「火災」が125件、「交通事故」が108件となっている。

区分	総計	火災		交通事故	水難事故	風水害等自然災害	機械による事故	建物等による事故	ガス及び酸欠事故	爆発事故	その他の事故	
		建物	建物以外									
救助件数(件)	1,000 (603)	114 (13)	11 (0)	108 (53)	24 (19)	0	12 (5)	457 (363)	1 (1)	0	273 (149)	
屋内	小計	727 (453)	98 (12)				11 (4)	451 (357)			167 (80)	
	住居	643 (435)	53 (12)				1 (1)	432 (349)			157 (73)	
	その他	84 (18)	45 (0)				10 (3)	19 (8)			10 (7)	
屋外	小計	264 (149)	16 (1)	11 (0)	107 (53)	24 (19)	1 (1)	6 (6)	1 (1)		98 (68)	
	道路	高速道	5 (2)		5 (2)							
		その他	86 (40)		1 (0)	80 (38)						5 (2)
	水面	内水面	23 (13)		1 (1)	15 (12)						7 (0)
		外水面	10 (7)			9 (7)						1 (0)
	山岳	17 (14)									17 (14)	
	その他	123 (73)	16 (1)	10 (0)	21 (12)			1 (1)	6 (6)	1 (1)		68 (52)
地下	0 (0)											
その他	9 (1)			1 (0)							8 (1)	
救助人員(人)	493	18	0	58	19	0	6	296	1	0	95	
前年比較	令和5年救助件数(件)	1,000 (603)	114 (13)	11 (0)	108 (53)	24 (19)	0 (0)	12 (5)	457 (363)	1 (1)	0 (0)	273 (149)
	令和4年救助件数(件)	966 (508)	118 (4)	20 (0)	118 (54)	29 (20)	0 (0)	8 (3)	410 (331)	0 (0)	0 (0)	263 (96)
	増減	34 (95)	▲4 (9)	▲9 (0)	▲10 (▲1)	▲5 (▲1)	0 (0)	4 (2)	47 (32)	1 (1)	0 (0)	10 (53)

【備考】

- ・下段()内の数値は活動件数を示し、内数である。

令和5年(2023年)災害のまとめ

災 害 別	被 害 区 分		単 位	数 値
地 震	死 傷 者	死者・行方不明者	人	—
		負 傷 者	人	—
	家 屋	全 壊	棟	—
		半 壊	棟	—
		一 部 破 損	棟	—
風 水 害	死 傷 者	死者・行方不明者	人	—
		負 傷 者	人	—
	家 屋	全 壊	棟	—
		半 壊	棟	—
		一 部 破 損	棟	—
		床 上 浸 水	棟	—
		床 下 浸 水	棟	1
道 路 ・ 河 川 等 公 共 施 設	箇所	2		
火 災	発 生 件 数		件	2 2 7
	焼 損 面 積	建 物	m ²	4, 1 4 5
		林 野	a	5
	損 害 額		千円	5 2 4, 2 4 5
	死 傷 者	死 者	人	1 1
負 傷 者		人	4 7	
ガ ス 災 害	発 生 件 数		件	6
	死 傷 者（自 損 行 為 を 除 く。）	死 者	人	—
		負 傷 者	人	—
	火 災 件 数		件	—
	爆 発		件	—
漏 え い 事 故		件	6	
危 険 物 災 害 (危 険 物 施 設（許 可） に 限 る。)	発 生 件 数		件	2 0
	火 災 件 数		件	1
	流 出 等 の 事 故		件	1 9

※ 数値の一部は速報値であり、確定値と異なる場合があります。

SDGs × 防災

9 産業と技術革新の
基盤をつくらう



・質が高く、信頼でき、持続可能な災害に強いインフラ整備を進める。

11 住み続けられる
まちづくりを



・安全で、災害に強いまちや人々の住む場所をつくる。
・自然災害等に遭っても、いち早く元の状態に回復できる持続可能なまちづくりを進める。

13 気候変動に
具体的な対策を



・地球温暖化などの気候変動に伴う自然災害等が起きたときに適応できる能力を強化し、即座に対応したり立ち直ることができるような対策を進める。

17 パートナーシップで
目標を達成しよう



・国や自治体だけでなく、企業や地域社会、個人などが相互に協力しあい、防災や減災に対して積極的に取り組む。

防災カレンダー

1月15日～21日	防災とボランティア週間
1月17日	防災とボランティアの日
3月 1日～ 7日	火災予防運動（春季） 建築物防災週間（春季）
3月 7日	消防記念日
3月23日	世界気象の日
5月（北海道は6月）	水防月間
6月 1日	気象記念日
6月 1日～ 7日	がけ崩れ防災週間
6月 1日～30日	土砂災害防止月間
7月 1日	国民安全の日
8月30日～ 9月 5日	防災週間 建築物防災週間（秋季）
9月 1日	防災の日
9月 9日	救急の日
10月13日	国際防災の日
11月 5日	津波防災の日、世界津波の日
11月 9日	119番の日
11月 9日～15日	火災予防週間（秋季）

令和6年（2024年）3月

編集発行 広島市危機管理室災害予防課

〒730-8586

広島市中区国泰寺町一丁目6番34号

TEL (082)504-2664（直通）