

戦前の都市計画
Prewar Town Planning

戦前の都市計画
Prewar Town Planning

広島市は、天正17年に毛利輝元が、広島城の築造に着手し、その後、城下町として発達した。明治に入り、日清戦争をはじめ数次の戦争を経て、軍都としての地位が固まるとともに商工業も大いに繁栄した。しかし、都市計画的には近代都市としての要件を欠いていたため、都市計画の必要性は早くから考えられていた。

大正12年、旧都市計画法の適用を受け、近代的な都市計画が始まった。都市計画区域(大正14年)をはじめとして、用途地域(昭和2年)や道路(昭和3年)、公園(昭和16年)等の重要施設が都市計画として定められた。

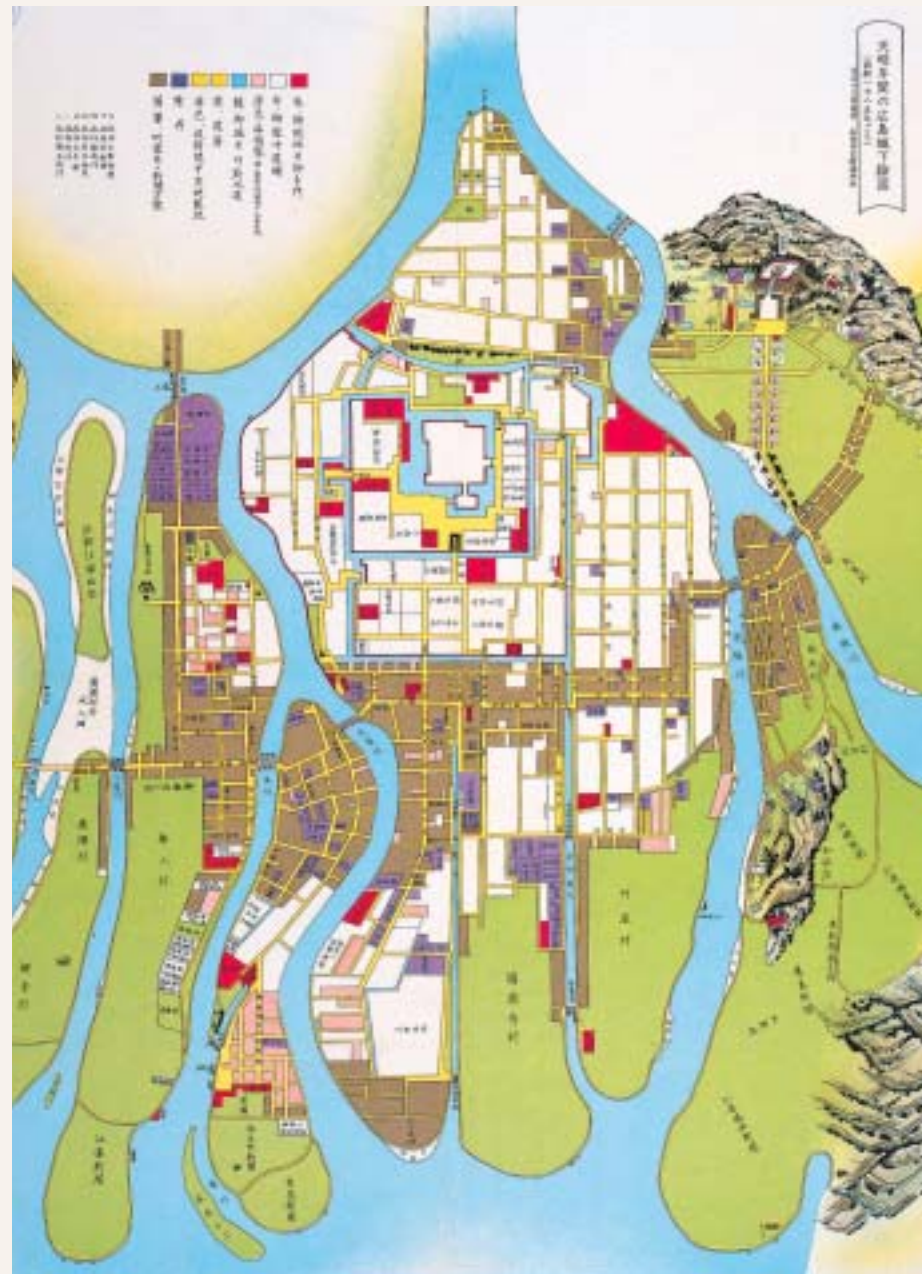
昭和5年から街路事業、昭和16年から公園事業が実施された。しかし、昭和20年の原爆被災により、これら都市計画の基礎は、ことごとく灰じんに帰した。

Prewar Town Planning In 1589, Terumoto Mōri began the construction of Hiroshima Castle, and Hiroshima thereafter developed as the seat of the feudal lord's government until the Meiji Restoration. In the Meiji era (1868-1912), commerce and industry flourished in Hiroshima as it consolidated its military position through a number of wars, including the Sino-Japanese War of 1894-5. Nevertheless, from the viewpoint of town planning, Hiroshima was destitute of requisites for a modern city, and even this early, there was acknowledgement of a need for town planning.

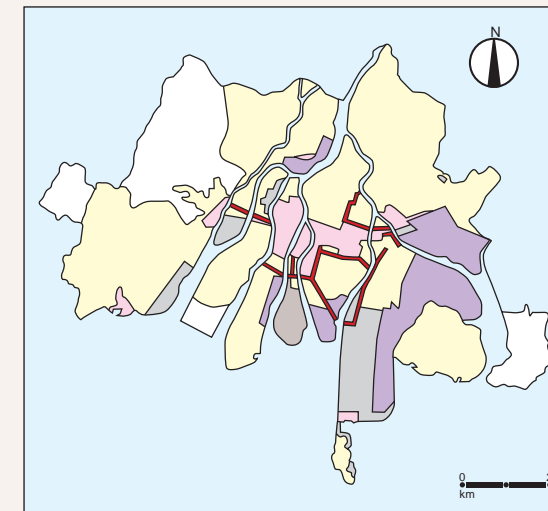
Hiroshima commenced modern town planning with the application of the old Town Planning Law in 1923. The area of Town Planning Jurisdiction (1925), Zones for Certain Uses (1927) and important facilities such as roads (1928) and parks (1941) were designated in the town plan.

In accordance with the plan, the construction of roads began in 1930 and that of parks in 1941.

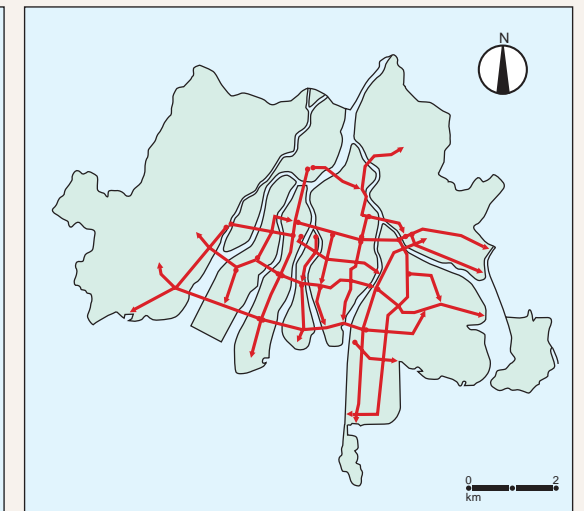
広島城下絵図
(天明年間)
Map of Hiroshima
Castle Town
(c. 1785)



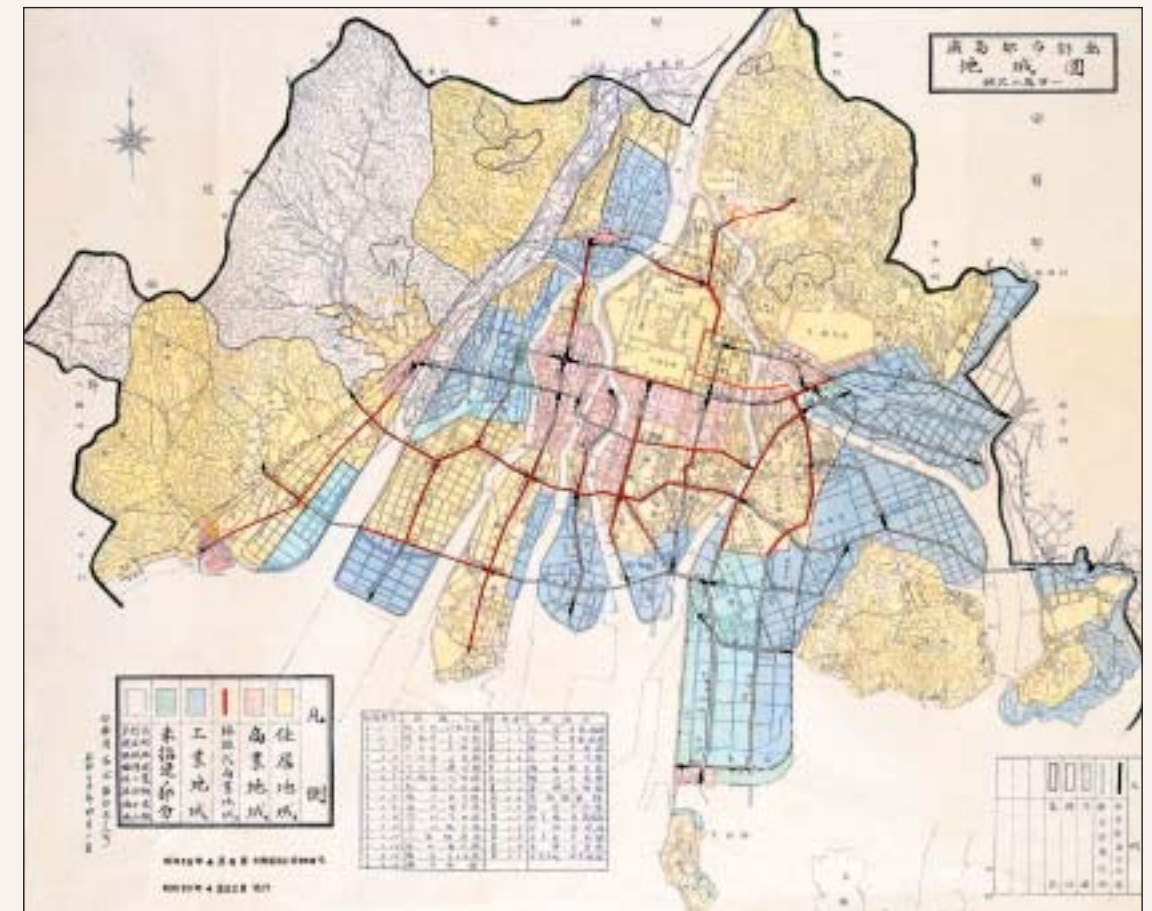
用途地域図
(昭和2年)
Zones for Certain
Uses (1927)



都市計画道路網図
(昭和3年)
Road Network
Designated in
Conformity with
Town Planning
Law (1928)



戦前の都市計画図
(昭和15年)
Prewar Town
Plan (1940)



- 凡例 Key**
- 都市計画区域境界(大正14年)
Boundary of Town Planning Jurisdiction (1925)
 - 都市計画道路
Road Designated in Conformity with Town Planning Law
 - 住居地域
Residential Zone
 - 商業地域
Commercial Zone
 - 工業地域
Industrial Zone
 - 未指定地
Area where Land Use Zoning is not enforced
 - 路線式商業地域
Commercial Zone in ribbon pattern

原爆による被害
Damage by Atomic Bomb

原爆による被害
Damage by
Atomic Bomb

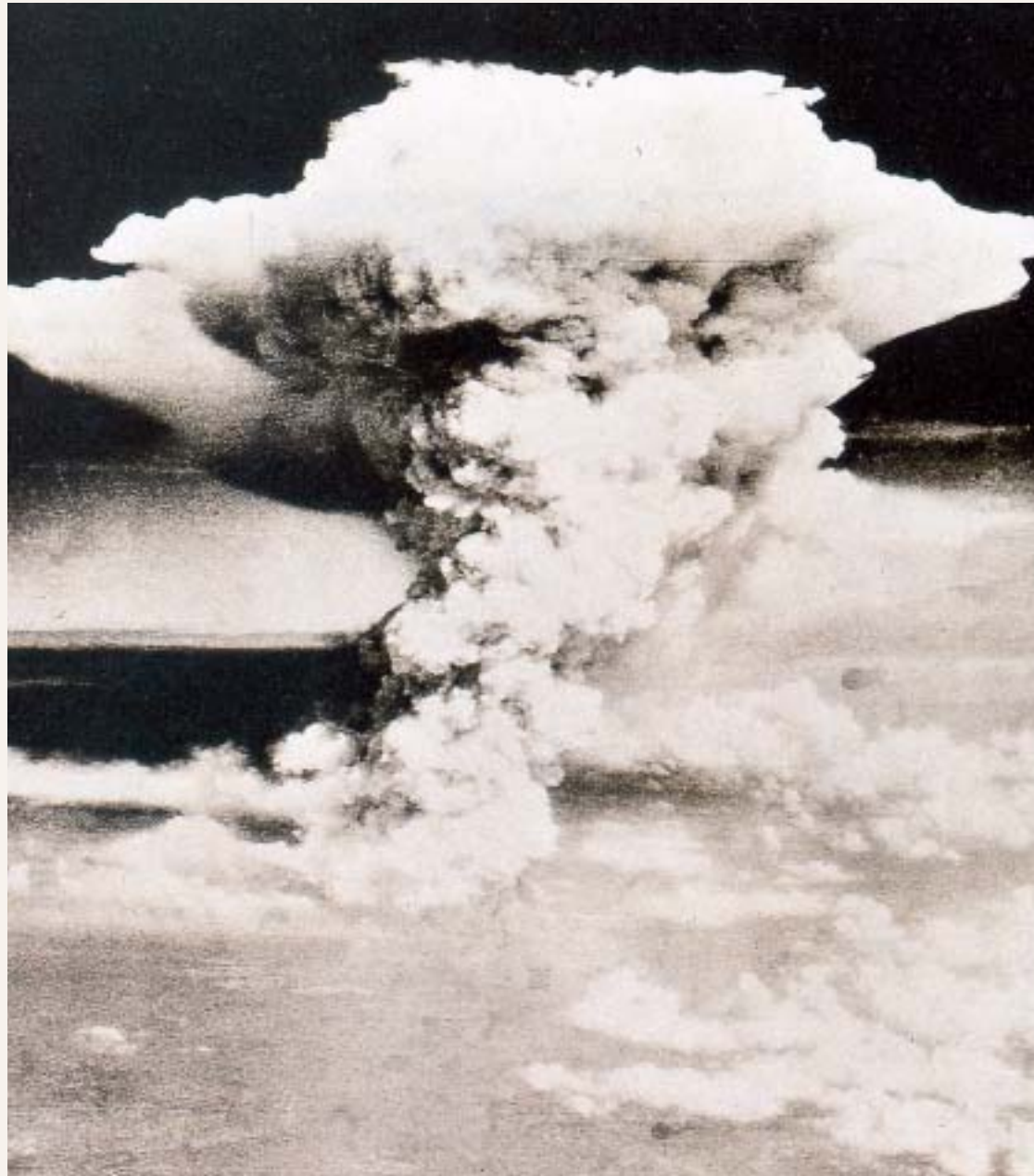
昭和20年8月6日午前8時15分、世界最初の核兵器としての原子爆弾が、広島市の上空、約580mで炸裂した。そのエネルギーは、TNT火薬15ktに相当すると推測されており、熱線・爆風・放射線及び火災により、焼失面積約13km²、罹災戸数約7万戸もの被害を及ぼし、昭和20年末までの死亡者数は、14万人（±1万人）であったと推定されている。

通常の建物は、爆心地から約2kmの範囲において、ほぼ全壊全焼し、その外側の2～3kmの範囲で、ほぼ半壊半焼したといわれ、それ以外でも、小破・中破・部分焼に及んでいる。また、鉄筋コンクリート造のような堅ろうな建築物にあっても爆心地付近では相当な被害を受けた。

Damage by Atomic Bomb At 8.15 a.m on 6 August 1945, an atomic bomb, the world's first nuclear weapon, exploded at an altitude of 580 metres over Hiroshima. Its energy is estimated to have been equivalent to 15 kilotons of TNT. An area of approximately 13 square kilometres was reduced to ruins; 70,000 houses were damaged and 140,000 (±10,000) people are estimated to have died by the end of 1945, because of thermal rays, blast wind, radiation and resulting fires.

It is said that within an area of approximately two kilometres radius, centering on the hypocentre, ordinary buildings were almost totally destroyed by blast and/or fire. Within a wider area (from two to three kilometres from the hypocentre), buildings were half destroyed or burnt. However, even in areas further away, the buildings were also partially damaged or burnt. Near the hypocentre, even solidly

広島上空の原子雲
(昭和20年8月6日
午前9:00ごろ)
Atomic Cloud
over Hiroshima
(about 9 a.m on
6 August 1945)



被災区域
Areas Destroyed
by Atomic Bomb



凡例 Key

- ⊗ 爆心地
Hypocentre
- 色は全焼区域を示す。
Area totally consumed by fire
- 色は建物倒壊区域を示す。
Area where buildings were destroyed
- 色は川及び海面を示す。
Rivers and the sea
- 色は山林を示す。
Mountains and woodland

建築物の被害
Damage to Buildings (単位:戸 Building units)

全焼 Totally burnt	半焼 Partially burnt	全壊 Completely destroyed	半壊 Partially damaged	合計 Total
55,000	2,290	6,280	3,750	67,860

広島県警察部 昭和20年11月30日発表
Figures released by Hiroshima Prefectural Police Headquarters on 30 November 1945

原子爆弾による建物被害状況
Analysis of Destruction to Buildings by Atomic Bombing

距離 Distance km hypocentre	町数 Districts	被爆前の建物 Buildings before bombing	半焼、半壊以上の建物 Heavily damaged buildings	被災率 Percentage of damaged buildings	全焼戸数 Totally burnt	全壊戸数 Completely destroyed
0~1.0	70	19,667	19,667	100	19,659	4
1.0~2.0	72	25,526	25,222	98.8	23,681	932
2.0~3.0	41	19,593	17,837	91.2	4,610	2,788
3.0~4.0	20	6,160	5,126	83.2	19	76
4.0~5.0	11	2,737	1,821	66.5	-	5
5.0~	5	2,686	474	17.6	-	13
計	219	76,327	70,147	91.9	47,969	3,818

(昭和21年8月広島市の調査
Surveyed by Hiroshima City in August 1946)

都市計画の沿革

History of Hiroshima City Town Planning

戦後の都市計画
Postwar Town Planning

復興都市計画
War Damage
Reconstruction
Plan

第二次世界大戦により罹災した全国の各都市の復興を早急に実施するため、政府は昭和20年11月に戦災復興院を設置し、事業の円滑な実施を図るため、昭和21年9月に特別都市計画法を制定した。
広島市では昭和21年10月、特別都市計画法の戦災復興都市としての指定がなされ、道路、公園、土地区画整理事業が復興都市計画として決定され、戦災復興事業が実施されることになった。

War Damage Reconstruction Plan The Japanese government established the War Damage Reconstruction Institute in November 1945 to promote reconstruction of cities destroyed or damaged in World War II, and enacted the Special Town Planning Law in September 1946. In October 1946, Hiroshima was designated as a city eligible to receive aid under the law, and then plans for the construction of roads and parks and also land readjustment projects were designated as part of

相生橋の復旧工事
Repair Work
on Aoi Bridge



復興都市計画の主な内容
War Damage Reconstruction Plan

名称 Description	規模 Scale	決定年月日 Date of Designation
道路 Roads	2 路線 (8.2km) 27 路線 (8.2kilometer)	S.21.10 October 1946
公園 Parks	3 箇所 351 locations	S.21.11 November 1946
土地区画整理事業 Land Readjustment Sites	2カ所 (1,520ha) 2 sites (1,520 hectares)	S.21.10 October 1946
用途地域 Zones for Certain Uses	3,263ha (住居地域2,066ha 商業地域387ha 準工業地域81ha) 3,263 hectares (residential: 2,066 hectares, commercial: 387 hectares, industrial: 81 hectares)	S.24.5 May 1949

被爆後のパノラマ写真(昭和2年1月~2年3月頃)
Panoramic View after Bombing (October 1945 ~ March 1946)



軍事施設が密集する広島城付近(昭和2年)
Hiroshima Castle Surrounded by Military Installations (1945)

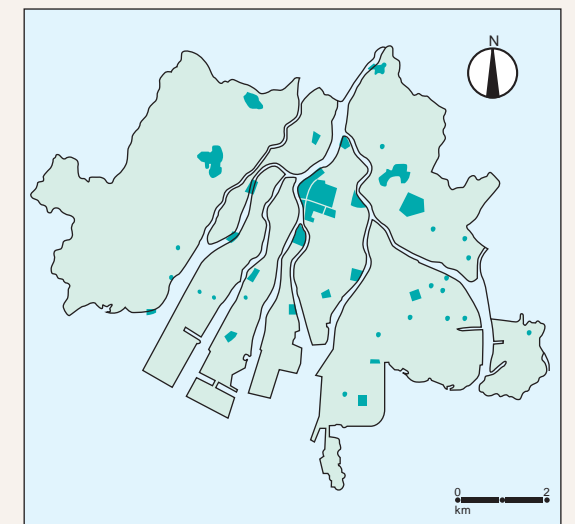
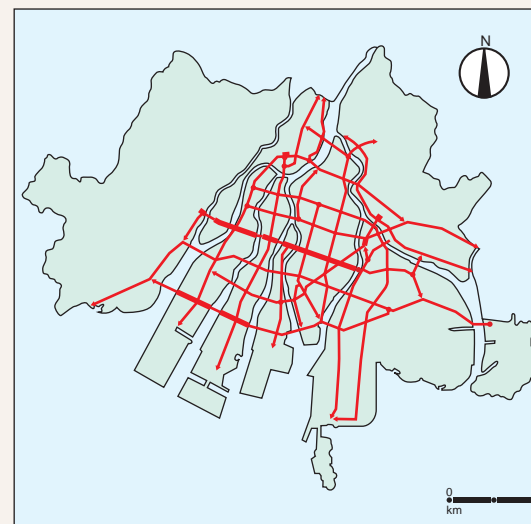


被爆後の広島城付近(昭和2年1月)
The Same Area after the Atomic Bombing (October 1945)

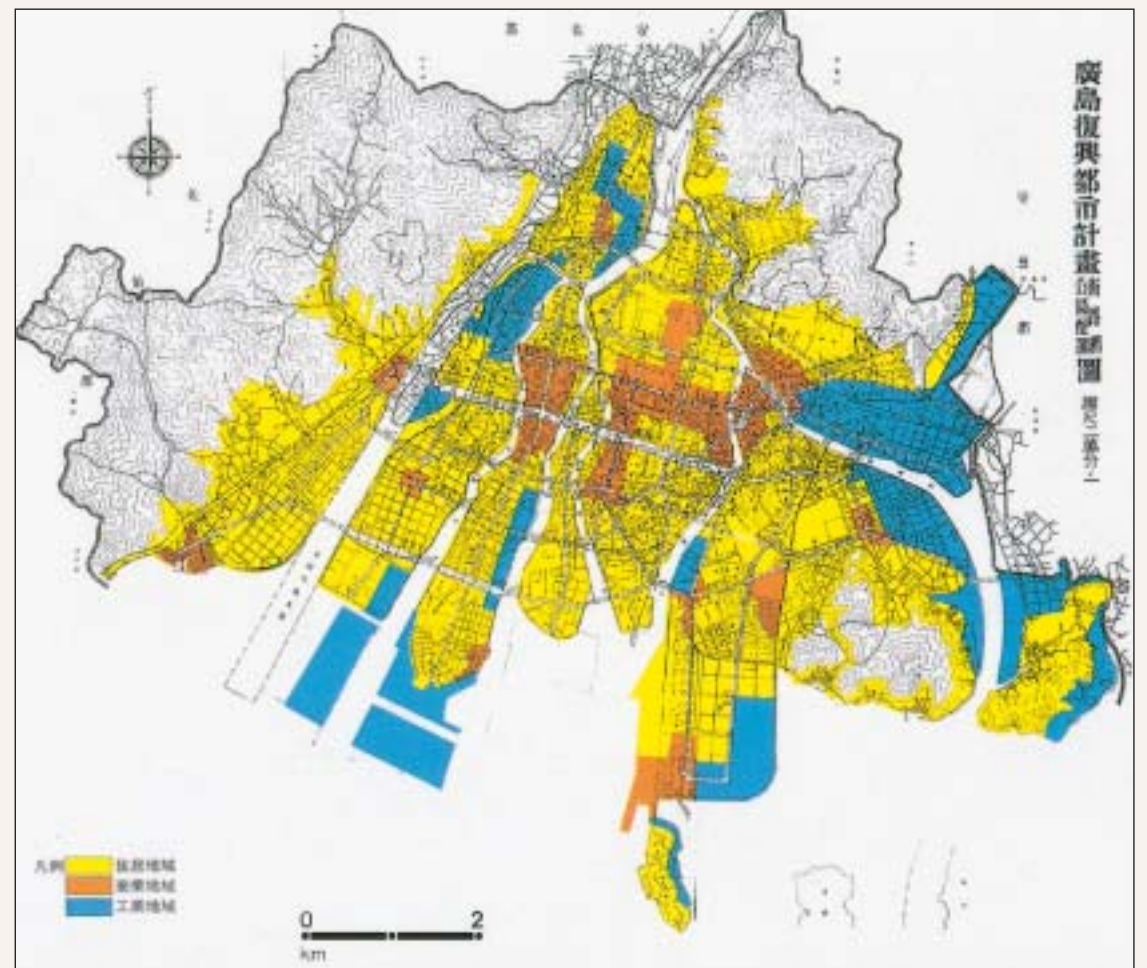


都市計画道路網図
(昭和2年)
Road Network
Designated in
Conformity with
Town Planning Law
(1946)

都市計画公園・
緑地配置計画
(昭和2年)
Parks and Green
Tracts Designated
in Conformity with
Town Planning Law
(1946)



広島復興都市
計画図
(昭和24年)
Hiroshima
Reconstruction
Town Plan (1949)



凡例 Key

— 都市計画区域界(大正14年)
Boundary of Town Planning Jurisdiction (1925)

--- 都市計画道路(昭和21年)
Road Designated in Conformity with Town Planning Law (1946)

住居地域
Residential Zone

商業地域
Commercial Zone

工業地域
Industrial Zone

(昭和24年)
(1949)

戦後の都市計画
Post war Town Planning

広島平和記念都市建設法の制定
Enactment of the Hiroshima Peace Memorial City Construction Law

広島市の復興は、戦災による税収の激減等で極度に悪化した財政状況のため、遅々として進まなかった。市は、国に対し国有地の譲与などの様々な要望を行ったが、国家財政も破産寸前の状態にあり、さらに国が広島市のみ特別な援助を与える根拠もなかったため、これらの要望は実を結ばなかった。

このような状況のなかで考え出されたのが、憲法第95条による特別法の制定であった。多くの関係者の努力の結果、日本で初めての特別法である「広島平和記念都市建設法」が、昭和24年5月に衆参両院で可決され、同年7月の住民投票でも大多数の賛成を得て、原爆投下のまさに4年後の昭和24年8月6日に公布、施行された。

同法の制定により、本市を世界平和の象徴として建設することが国家的事業として確立され、国などの援助の下で、戦後の復興が本格的に始まった。

広島平和記念都市建設法(抄)
The Hiroshima Peace Memorial City Construction Law (excerpt)

(目的)

第1条 この法律は、恒久の平和を誠実に実現しようとする理想の象徴として、広島市を平和記念都市として建設することを目的とする。

(計画及び事業)

第2条 広島平和記念都市を建設する特別都市計画(以下平和記念都市建設計画という。)は、都市計画法第4条第1項に定める都市計画の外、恒久の平和を記念すべき施設その他平和記念都市としてふさわしい文化的施設の計画を含むものとする。

(事業の援助)

第3条 国及び地方公共団体の関係諸機関は、平和記念都市建設事業が、第1条の目的にてらし重要な意義をもつことを考え、その事業の促進と完成とにできる限りの援助を与えなければならない。

(特別の助成)

第4条 国は、平和記念都市建設事業の用に供するために必要があると認める場合においては、国有財産法第28条の規定にかかわらず、その事業の執行に要する費用を負担する公共団体に対し、普通財産を譲与することができる。

(報告)

第5条 平和記念都市建設事業の執行者は、その事業が速やかに完成するように努め、少なくとも6箇月ごとに、国土交通大臣にその進捗状況を報告しなければならない。

2 内閣総理大臣は、毎年1回国会に対し、平和記念都市建設事業の状況を報告しなければならない。

(広島市長の責務)

第6条 広島市の市長は、その住民の協力及び関係諸機関の援助により、広島平和記念都市を完成することについて、不断の活動をしなければならない。

(法律の適用)

第7条 平和記念都市建設計画及び平和記念都市建設事業については、この法律に特別の定がある場合を除く外、都市計画法の適用があるものとする。

History of Hiroshima City Town Planning

Enactment of the Hiroshima Peace Memorial City Construction Law With the sharp decrease in tax revenue due to war damages and the extremely dire financial situation that resulted, the city's reconstruction was delayed. Though the city made a variety of requests to the national government, including the transfer of nationally-owned lands to the city, the requests went unanswered. The Japanese government itself was on the verge of bankruptcy and had no basis to provide Hiroshima with preferential assistance.

Devised under these circumstances was a special law enacted according to the 95th article of the Constitution, the first special legislation in Japan: the Hiroshima Peace Memorial City Construction Law. As a result of the efforts of many people, this law was approved by both the House of Councilors and the House of Representatives in May 1949, and in July of the same year the law received overwhelming support in public referendum. The law was promulgated and went into effect on August 6, 1949, four years after the atomic bombing.

With the enactment of the law, the reconstruction

The Hiroshima Peace Memorial City Construction Law (excerpt)

(Purport of this Law)

Article 1. It shall be the object of the present law to provide for the construction of the city of Hiroshima as a peace memorial city to symbolize the human ideal of the sincere pursuit of genuine and lasting peace.

(Planning and Endeavors)

Article 2. 1. Special town planning for the construction of Hiroshima Peace Memorial City (hereinafter referred to as the Peace Memorial City Construction Plan) shall include, in addition to the planning provided for by Article 1 of the Town Planning Law, planning of facilities to inspire the pursuit of lasting peace and such other cultural facilities as would befit a peace memorial city.

(Assistance for Endeavors)

Article 3. Relevant agencies of the national and local governments shall, in light of the significance of the purpose described in Article 1, render every possible assistance to the expedition and completion of the Peace Memorial City Construction Endeavors.

(Special Subsidies)

Article 4. As deemed necessary for the execution of the Peace Memorial City Construction Endeavors, the national government may, Article 28 of the National Property Law (Law No. 73, 1948) notwithstanding, transfer ordinary assets to those local public entities mandated to bear the expenses required by the construction endeavors.

(Reporting)

Article 5. Those engaged in executing the Peace Memorial City Construction Endeavors shall strive to complete said endeavors promptly and shall submit progress reports to the Minister of Construction at least once every six months.

2. The Prime Minister shall report to the Diet once each year on the status of the Peace Memorial City Construction Endeavors.

(Responsibility of the Mayor of Hiroshima)

Article 6. The mayor of Hiroshima shall, with the cooperation of residents and support from relevant organizations, establish a program of continuous activity toward completion of the Hiroshima Peace Memorial City.

広島平和記念都市建設法の運用状況
The Application of Hiroshima Peace Memorial City Construction Law

平和大橋
Hiwa-ohashi Bridge



(法第3条による国の援助)
世界的な彫刻家イサム・ノグチが欄干をデザインした平和大橋は、国の直轄事業により整備された。
(The assistance of national government in accordance with article 3)
The Hiwa-ohashi Bridge was constructed under direct control of the national government, the railings for which were designed by world-renowned sculptor, Isamu Noguchi.

旧日本銀行
広島支店の譲与
Donation of the Former Hiroshima Branch of Bank of Japan



(法第3条による関係諸機関の援助)
平成12年5月、日本銀行により、「旧広島支店の建物が、将来国の重要文化財に指定された場合、法の適用により、土地・建物を広島市に譲与する。それまでの間は、広島市指定重要文化財に指定された場合は、同法の適用により無償貸与する。」という方針が決定された。
同年7月、広島市指定重要文化財に指定されたため、これ以降無償貸与されている。
(The assistance of relevant agencies in accordance with article 3)
In May of 2000, the Bank of Japan decided to donate the building and land of the former Hiroshima Branch to the City of Hiroshima with no compensation on the condition that the building be designated as a national important cultural property. It was so designated in July 2000 and the property was conceded.

広島ビッグウェーブと牛田浄水場
Hiroshima Big Wave and Ushita Purification Plant



(法第4条による国有地の譲与)
昭和27年から昭和42年にかけて、合計約34.5haの旧軍用地が市に譲与された。現在これらの土地は、教育施設、水道施設、病院等の用地として利用されている。
(The transfer of nationally-owned lands in accordance with article 4)
From 1952 to 1967 approximately 34.5 hectares of nationally-owned, former military land, was donated to the city. At present, the land is used for educational facilities, water works plants, hospitals,

第1回目の保存
工事中の原爆ドーム
The A-bomb Dome
During the First Preservation Project



(法第6条の趣旨に沿った援助)
昭和42年、平成2年、平成14年と過去3回行われた原爆ドームの保存工事は、市民等の寄付金を基にして実施された。
また、プロ野球広島東洋カープの本拠地である広島市民球場は、地元財界からの寄付金により昭和33年に建設された。
(Assistance conforming to the intentions of article 6)
Preservation projects were undertaken three times, in 1967, 1990, and 2002, mostly funded by private donations from citizens.
Also, the Hiroshima Municipal Baseball Stadium home of Hiroshima's professional baseball team, the Toyo Carp, was built in 1958 with the donations of

戦後の都市計画

Postwar Town Planning

広島平和記念都市建設計画
Hiroshima Peace Memorial City Construction Law Plan

広島平和記念都市建設法の制定により、広島都市建設の基本的な方向性が決定された。法の制定後、新たな都市計画を立案するため、国の平和文化都市建設協議会及び戦災復興対策協議会、広島市長の諮問機関の広島平和記念都市建設協議会及び広島平和記念都市建設専門委員会などで審議が行われ、昭和27年3月、広島復興都市計画（昭和21年策定）に置き換わる広島市の新たな都市計画として、広島平和記念都市建設計画が策定された。

広島平和記念都市建設法及び広島平和記念都市建設計画を礎として今日の広島市が築き上げられたが、これらは今日においても、本市の都市づくりの根幹として、重要な役割を果たしている。

Hiroshima Peace Memorial City Construction Law Plan

The enactment of the Hiroshima Peace Memorial City Construction Law determined the basic direction for reconstructing Hiroshima City. After the enactment, to prepare for proposing a new town planning, discussions took place among consultative bodies, including national Peace Culture City Construction Council, the War Reconstruction Measures Council, and two Mayor's advisory bodies: the Committee for Hiroshima Peace Memorial City Construction, and the Advisory Panel to Hiroshima Peace Memorial City Construction. In March 1952, the city enacted the Hiroshima Peace Memorial City Construction Plan as a new plan to replace the Hiroshima Reconstruction City Plan (enacted in 1946).

To date, the City of Hiroshima has developed based on the Hiroshima Peace Memorial City Construction Law and the Hiroshima Peace Memorial City Construction Plan. They continue to play an important role as the

同計画の特徴
Features of the Plan

昭和27年に策定された広島平和記念都市建設計画の骨子は以下のとおりである。

原爆の爆心地に近い中島地区に12.21haの公園を計画し、記念施設平和記念公園として位置付ける。広島城跡を含む基町地区58.74ha（現在44.1ha）を中央公園として計画し、リクリエーション施設や文化施設を配置する。

本市中央を東西に貫く100m道路を計画し、交通のほか、リクリエーション、観光、防災に資する。

市内を南北に貫く7つの河川（現在6つ）の美を生かすために、河岸緑地を計画する。

平和記念公園、中央公園、100m道路及び河岸緑地を基盤とし、多数の公園を全市に配置して公園系統を樹立する。

幹線街路網は碁盤形式を採用する。市内に散在する墓地の移転先として、周辺山地部に墓えんを計画する。

本市はデルタ上に位置し、市街地の大半が満潮面以下であるため、下水道施設の整備には特に留意する。

Features of the Plan Hiroshima Peace Memorial City Construction Plan adopted in 1952 specified the following measures:

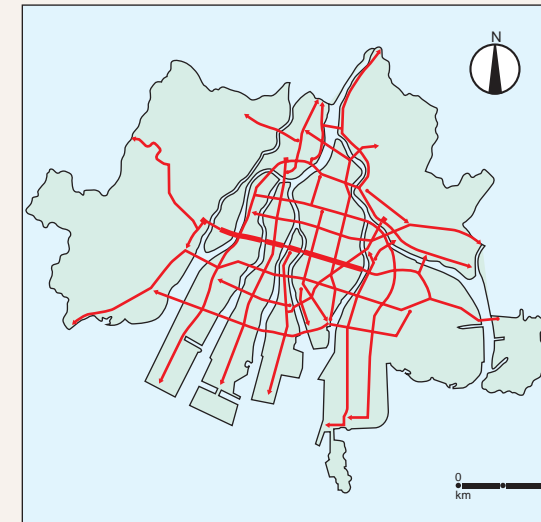
- To build a park of 12.21 hectares in the Nakajima District near the hypocenter of the atomic bomb explosion, to be designated as a memorial place and called the Peace Memorial Park.
- To designate the Motomachi District of 58.74 hectares (44.1 hectares at present), including the site of Hiroshima Castle, to be called Chuo Park, and to build recreational and cultural facilities in the park.
- To lay the 100 meter-wide road which runs from east to west through the center of the city, to contribute to recreation, tourism and disaster prevention as well as transportation.
- To plan riverside green tracts, so as to enhance the attractions of the 7 rivers (presently 6) flowing through the city from north to south.
- To place many parks throughout the entire city in order to establish a systematic network of parks, with Peace Memorial Park, Chuo Park, 100 Meter Boulevard, and the green tracts along the riversides as a foundation.
- To lay arterial roads in a grid pattern.
- To build cemeteries in the surrounding mountain areas to which the graves scattered through the

広島平和記念都市建設計画の主な内容
Hiroshima Peace Memorial City Construction Plan

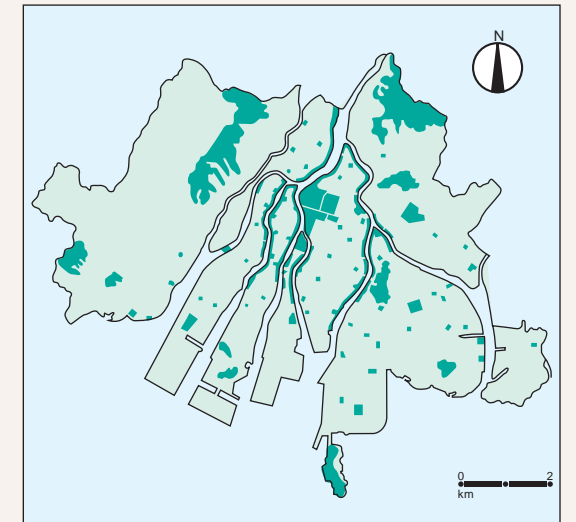
決定年月日 昭和27年3月
Date of designation March 1952

名称 Description	規模 Scale
記念施設 Memorial Places	1カ所 (12.21ha) 1 site (12.21 hectares)
道路 Roads	2路線 (63km) 2 roads (63 kilometers)
公園 Parks	78カ所 (219.67ha) 78 locations (219.67 hectares)
緑地 Green Tracts/Strips of Recreational Land	8カ所 (398.34ha) その内河岸緑地2カ所 (21.32ha) 8 locations (398.34 hectares), including 2 green strips of recreational land on the river banks (21.32 hectares)
土地区画整理事業 Land Readjustment Programs	2カ所 (1,520ha) 2 sites (1,520 hectares)
下水道 Sewerage	排水区域1,172ha 1,172 hectares of sewerage disposal area
用途地域 Zones for Certain Uses	3,644ha (住居地域2,169ha 商業地域527ha 準工業地域250ha 工業地域698ha) 3,644 hectares (residential: 2,169 hectares, commercial: 527 hectares, semi-industrial: 250 hectares, industrial: 698 hectares)

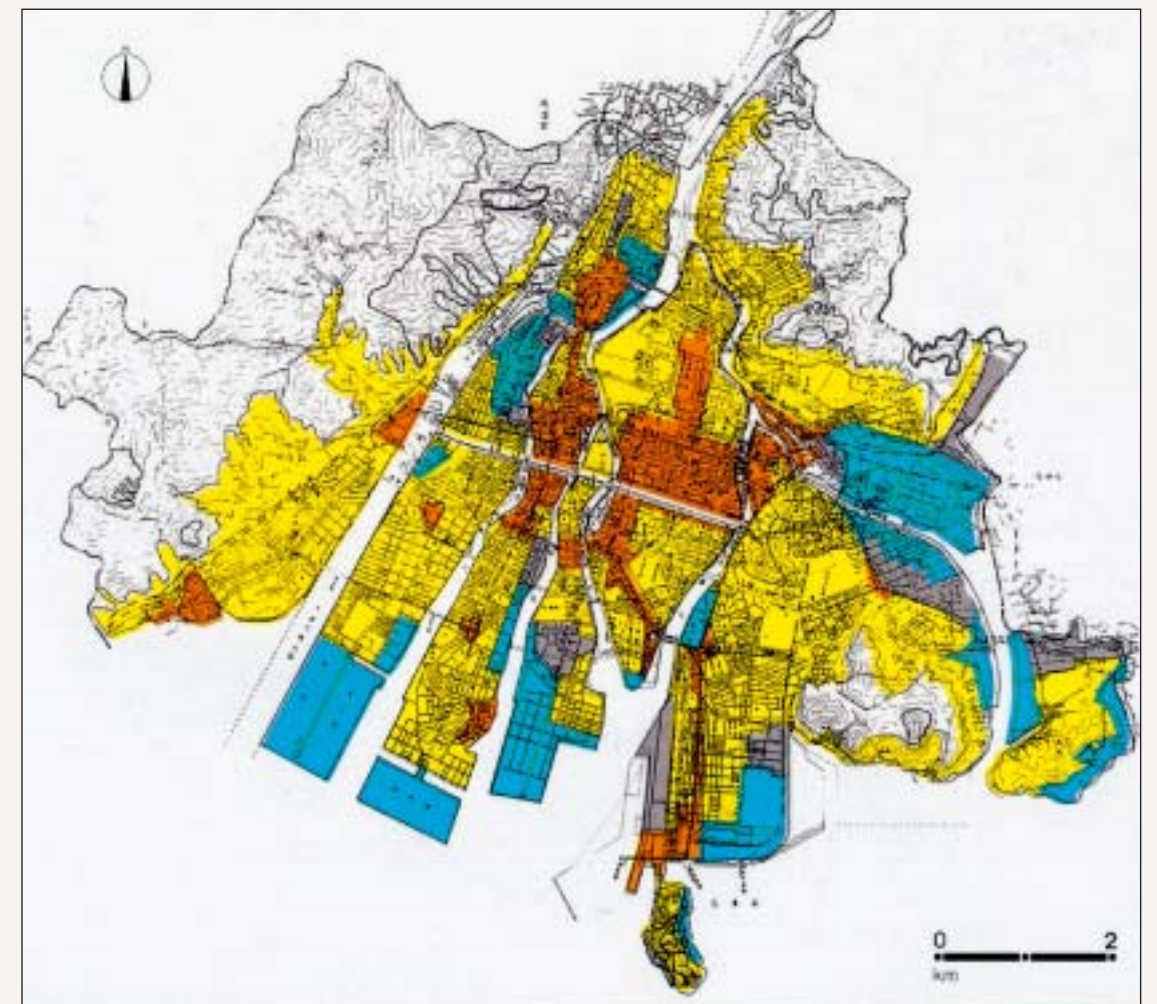
都市計画道路網図
(昭和27年)
Road Network Designated in Conformity with Town Planning Law (1952)



都市計画公園・緑地配置図
(昭和27年)
Parks and Green Tracts/Strips of Recreational Land Designated in Conformity with Town Planning Law (1952)



広島平和記念都市建設計画図
(昭和27年)
Hiroshima Peace Memorial City Construction Plan (1952)



凡例 Key

- 都市計画区域界
Boundary of Town Planning Jurisdiction
- 都市計画道路
Road Designated in Conformity with Town Planning Law
- 住居地域
Residential Zone
- 商業地域
Commercial Zone
- 準工業地域
Semi-Industrial Zone
- 工業地域
Industrial Zone

戦後の都市計画

Postwar Town Planning

復興土地区画
整理事業
Reconstruction
Land Readjustment
Program

戦災復興事業のうち土地区画整理事業については、原爆により焼失した半径約2kmにわたる区域の内の面積1,322.5haの区域を二分し、西部を広島県知事が、東部を広島市が施行することとなった。

昭和27年に決定された広島平和記念都市建設計画では、その施行区域は1,060haに縮小されたものの、焦土と化した市街地に都市計画の目的である都市の合理化、能率化、衛生化を具体化し、今日の本市の発展の礎を築き上げた一大事業といえる。

この事業の換地処分が終わったのは、昭和47年である。

Reconstruction Land Readjustment Program The atomic bomb totally destroyed an area of the city in a two-kilometre radius. As a result, 1,322.5 hectares within this area were designated to be reconstructed under the War Damage Reconstruction Plan. The area was divided into two parts for a land readjustment program. The Governor of Hiroshima Prefecture was responsible for implementing the program in the western part and the Mayor of Hiroshima City took charge of the eastern part.

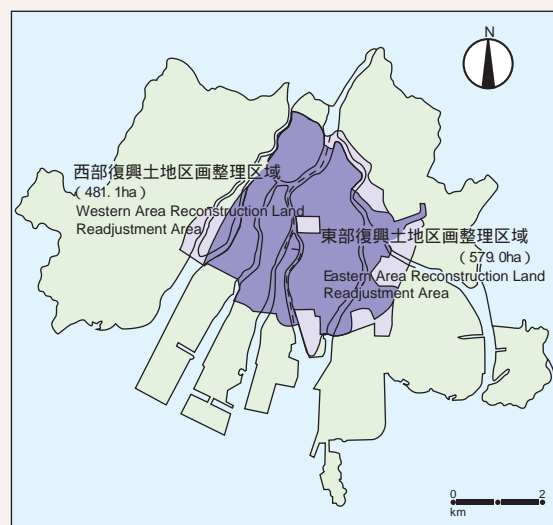
Although scaled back to cover 1,060 hectares under the Hiroshima Peace Memorial City Construction Plan, which was adopted in 1952, the programmes took a city that had been reduced to ashes and laid the foundation for progress by making a blue print for a

復興土地区画整理事業の概要
Reconstruction Land Readjustment Plan

区分 Description	西部復興土地区画整理事業 Western Area Reconstruction Land Readjustment Program	東部復興土地区画整理事業 Eastern Area Reconstruction Land Readjustment Program
施行者 Implemented by	広島県知事 Governor of Hiroshima Prefecture	広島市 Hiroshima City
面積 Area	481.1ha 481.1 hectares	579.0ha 579.0 hectares
換地処分 Time of land readjustment	昭和4年8月(一工区) August 1929 (stage one) 昭和47年1月(二工区) January 1972 (stage two)	昭和45年1月 January 1970
事業年度 Duration	昭和21年度～昭和50年度 1946-1975	昭和21年度～昭和50年度 1946-1975
事業費 Cost	約43億円 ¥4,300million	約33億円 ¥3,300million
減歩率 Percentage of land set aside for public/commercial use	22.6%	23.6%

区域図(昭和2年)
Readjustment
Areas (1928)

立ち退き
予定家屋
Houses to
be removed



凡例 Key

- 復興土地区画整理区域
Areas where Reconstruction Land Readjustment Programs were implemented
- 全壊全焼地域
Completely Destroyed Area (where houses and buildings were consumed by fire immediately following explosion and where ferroconcrete structures were totally destroyed with only external shells remaining)

事業の進展状況
(昭和20年)
Progress of
Operations
(1945)



(昭和37年)
(1962)



(昭和47年)
(1972)



戦後の都市計画
Postwar Town Planning

基町地区
再開発事業
Motomachi District
Redevelopment
Program

広島市の都心部に位置し、爆心地に近い基町地区は、原爆によって廃墟と化した。この地区には、戦後急造された応急的な木造公営住宅と戦災後の社会情勢の混乱の中で建築された大量の不法住宅が密集し、都心にありながら、近代的な都市機能を整備しつつあった他の地区から取り残され、都市機能を全く持たない不良住宅地区を形成していた。

そこで、この不良住宅を撤去し、基町一帯33.36haと隣接する長寿園地区に約4,570戸を収容できる高層アパートを建設するとともに、芝生の公園、図書館、美術館を備えた中央公園を整備するための事業として、基町地区再開発事業を展開した。

昭和44年から始められたこの事業は、住宅改良事業にとどまらず、大公園用地を生み出すための大がかりな調整事業でもあり、本市の戦災復興事業のフィナーレを飾る象徴的な事業であった。

この事業が終わったのは昭和53年であった。

Motomachi District Redevelopment Program The Motomachi District is located in the centre of Hiroshima and was totally destroyed by the atomic bomb. After the war, many wooden structures were erected in the district as temporary housing. Some of the buildings were constructed by public housing authorities and others were built illegally in the postwar social disorder. For many years, Motomachi lagged far behind other districts in developing modern facilities and remained an area of substandard housing.

To remedy this situation, the Motomachi Redevelopment Program proposed construction of approximately 4,570 housing units in a series of multi-storeyed flats. Redevelopment was planned on a 33.36 hectare tract of land in the district as well as on land in the Chojuen District, which adjoins Motomachi. The project also called for the creation of Chuo Park with extensive greenery, a library and an art museum.

Construction began in 1969. The project was a massive undertaking and its completion in 1978 marked

基町地区再開発事業の概要
Motomachi District Redevelopment Program

事業主体 Authorities	広島県、広島市、日本住宅公団、広島県住宅供給公社 Hiroshima Prefectural Government, Hiroshima City Japan Housing Corporation, the Hiroshima Prefecture Housing Supply Corporation.		
事業年度 Duration	昭和44年度～昭和53年度 1969-1978		
事業費 Cost	約260億円	¥260.00million	
面積 Area	33.36ha	33.36hectares	
事業前 Before the project	不良住宅戸数 Number of substandard dwellings	約2,600戸	2,600
	地区内人口 Population of district	約8,700人	8,700
事業後 After the project	計画戸数 Planned number of housing units	約4,570戸	4,570
	計画人口 Estimated population	約12,000人	12,000

河岸の不法住宅
(昭和44年)
Illegal Riverside
Dwellings
(1969)



基町市営住宅
(昭和45年)
Motomachi
Municipal Housing
(1970)



基町地区
(昭和47年)
Motomachi
District
(1972)



基町地区
(平成8年)
Motomachi
District
(1996)

