

■コメント

1 新型コロナウイルス感染症(COVID-19)

定点当たり12.97人の報告があり、増加が続いています。手洗い、換気、医療機関や混雑した電車・バスでのマスク着用など、基本的な感染予防対策に取り組みましょう。

2 インフルエンザ

定点当たり16.61人の報告があり、再び流行が拡大しています。また、インフルエンザ様疾患による学級閉鎖等が33件報告されています。手洗い、咳エチケット、適度な湿度の保持、換気などの感染予防対策を徹底しましょう。

迅速診断キット検査結果(市内2か所の協力医療機関による)
第4週 A型:35人、B型:74人

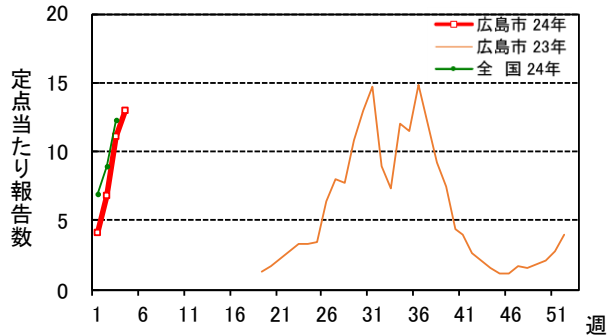
3 A群溶血性レンサ球菌咽頭炎

定点当たり4.30人の報告があり、前週の約1.5倍に増加しました。手洗いの励行、咳エチケット、患者との濃厚な接触を避けるなどの感染予防対策を心がけましょう。

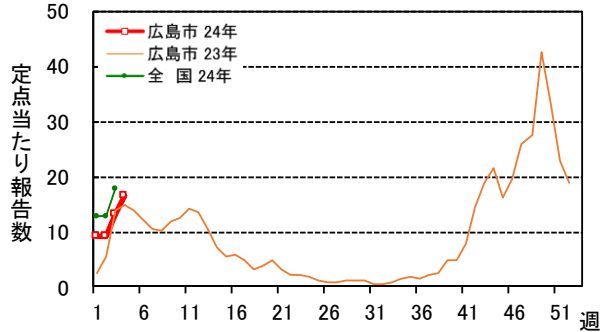
4 感染性胃腸炎

定点当たり10.96人の報告があり、多い状況が続いています。こまめな手洗い、便・吐物の適切な処理など感染予防対策を徹底しましょう。

新型コロナウイルス感染症の流行状況



インフルエンザの流行状況



■定点把握感染症報告状況(週報対象)

定点種別	疾患名	報告数	定点当たり	平均過去5年間(注)	発生記号	定点種別	疾患名	報告数	定点当たり	平均過去5年間(注)	発生記号	増減状況	
												急増減	増減
インフル	インフルエンザ	598	16.61	16.32	↑	小児科	ヘルパンギーナ	1	0.04	0.14	○	報告数が少数の場合などは、発生記号を記載していません。 (注) 過去5年間の同時期平均(定点当たり)	
	新型コロナウイルス(COVID-19)	467	12.97		↑		流行性耳下腺炎	1	0.04	0.04	○		
小児科	RSウイルス感染症	1	0.04	0.19	○	眼科	急性出血性結膜炎	-	-	-			
	咽頭結膜熱	56	2.43	0.24	↑		流行性角結膜炎	10	1.25	0.23	↑		
	A群溶血性レンサ球菌咽頭炎	99	4.30	1.18	↑	基幹	細菌性髄膜炎	-	-	-			
	感染性胃腸炎	252	10.96	7.05	↑		無菌性髄膜炎	-	-	-			
	水痘	3	0.13	0.26	○		マイコプラズマ肺炎	-	-	0.09			
	手足口病	5	0.22	0.18	○		クラミジア肺炎(オウム病を除く)	-	-	-			
	伝染性紅斑	-	-	0.11	○		感染性胃腸炎(ロタウイルス)	-	-	0.03			
	突発性発しん	4	0.17	0.23	○								

インフルエンザ/COVID-19定点数(小児科定点を含む)	36
小児科定点数	23
眼科定点数	8
基幹定点数	7

■全数把握感染症報告状況

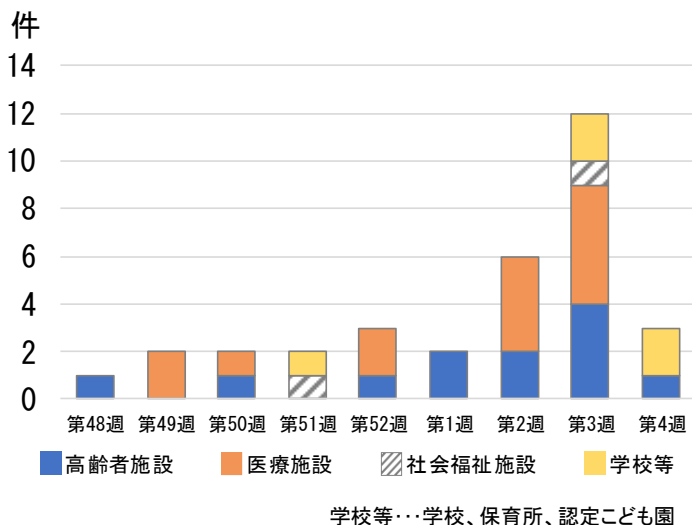
類型	疾患名	報告数	累計	備考
5	侵襲性肺炎球菌感染症	1	3	10歳未満
5	梅毒	1	5	50歳代

■定点把握感染症報告状況(週報対象)の推移

報告数	広島市	第52週 第1週 第2週 第3週 第4週	インフルエンザ	(COVID-19) 新型コロナウイルス	RSウイルス 感染症	咽頭結膜熱	A群溶血性レンサ球菌咽頭炎	感染性胃腸炎	水痘	手足口病	伝染性紅斑	突発性発しん	ヘルパンギーナ	流行性耳下腺炎	急性出血性結膜炎	流行性角結膜炎	細菌性髄膜炎	無菌性髄膜炎	マイコプラズマ肺炎	クラミジア肺炎	(ロタウイルス)	感染性胃腸炎	
			報告数	広島市	第52週 第1週 第2週 第3週 第4週	685 335 327 473 598	144 148 237 401 467	1 1 - 2 1	104 45 57 50 56	89 27 58 65 99	137 60 144 247 252	1 7 5 11 3	9 3 5 4 5	- - 1 2 -	3 1 2 1 4	- - - - 1	- - 1 -	- 1 -	20 14 11 13 10	- - -	- -	- 1 -	- -
定点当たり	広島市	第52週 第1週 第2週 第3週 第4週	19.03 9.31 9.34 13.14 16.61	4.00 4.11 6.77 11.14 12.97	0.04 0.04 - 0.09 0.04	4.52 1.96 2.48 2.17 2.43	3.87 1.17 2.52 2.83 4.30	5.96 2.61 6.26 10.74 10.96	0.04 0.30 0.22 0.48 0.13	0.39 0.13 0.22 0.17 0.22	- -	0.13 0.04 0.09 0.09 0.17	- -	- -	- 0.13 -	2.50 1.75 1.38 1.63 1.25	- -	- -	- 0.14 -	- -	- -	- -	- -
全国		第2週 第3週	13.00 17.72	8.96 12.23	0.06 0.08	1.44 1.28	2.83 4.28	5.36 7.63	0.14 0.15	0.13 0.17	0.02 0.02	0.21 0.21	0.02 0.03	0.03 0.03	0.02 0.01	0.89 0.64	0.01 0.02	0.02 0.03	0.07 0.08	- -	- 0.01	- -	- -

【参考】広島市における新型コロナウイルス感染症の集団発生事例について

新規集団発生施設数の推移



医療施設や高齢者施設における新型コロナウイルス感染症(COVID-19)の集団発生の報告が増加しています。

医療機関受診時や高齢者施設を訪問する際は、感染予防としてマスクの着用が効果的です。また、体調がすぐれないときは、お見舞いや高齢者施設の訪問は控えましょう。

【本市が公表する集団発生の定義】
 ○学校…休業措置が行われた場合
 ○上記以外…一週間以内に概ね10名以上の発生を確認した場合

【参考】広島市における新型コロナウイルス感染症の新規集団発生事例(広島市)
<https://www.city.hiroshima.lg.jp/site/korona/341008.html>



新型コロナウイルス(COVID-19)感染症の相談窓口

発熱時等の受診相談「受診案内・相談ダイヤル」

TEL 082-241-4566

(24時間対応)

療養者からの相談「療養者相談ダイヤル」

TEL 0570-000-510

(健康相談 24時間、一般相談 8:30~18:00)

「新型コロナウイルス感染症に関する情報」(広島市)
<https://www.city.hiroshima.lg.jp/site/korona/>



本週報は、速報性を重視していますので、今後調査などの結果に応じて若干の変更が生じることがあります。なお、感染症情報の詳細についてはホームページでご覧いただけます。
<https://www.city.hiroshima.lg.jp/site/infectious-disease/>



【問い合わせ先】

広島市感染症情報センター/広島市衛生研究所 〒733-8650 広島市西区商工センター四丁目1番2号
 TEL (082) 277-6575 FAX (082) 277-5666 E-Mail ei-seikatsu@city.hiroshima.lg.jp