

令和5年度第2回「広島市いじめ問題対策連絡協議会」配席図

| | | | |
|-------------------------|-------------------------|------------------------|--|
| 会長 広島市小学校長会 | | 副会長 広島弁護士会 | |
| 広島人権擁護委員協議会 | | | 広島市教育委員会 学校教育部 生徒指導課 いじめ対策推進担当課長 |
| 広島県社会福祉士会 | | | 広島市公立中学校長会 |
| 広島市医師会 | | | 広島市立高等学校長会 |
| 広島市PTA協議会 | | | 広島市児童相談所 |
| 広島県臨床心理士会 | 広島県警察本部 | 広島法務局 | |
| 事務局 | | | |
| 広島市教育委員会 学校教育部 生徒指導課 | 広島市教育委員会 学校教育部 生徒指導課 | 広島市教育委員会 青少年育成部 育成課 | |

令和5年度 第2回 広島市いじめ問題対策連絡協議会

日時 令和5年11月27日(月)
18:30～20:15
会場 中区役所6階 教育委員室

次 第

1 説明

- (1) 令和4年度不登校・暴力行為・いじめの状況について(報告)【資料2】
- (2) 「いじめ問題24時間電話相談窓口」カードについて

2 協議・情報交換

- (1) 事例検討(関係機関の連携の在り方)【資料3】

【配布資料】

- ・ 出席者名簿、配席図、実施要項
- ・ 資料1～3
- ・ 基礎資料A(設置要綱)、B(公開要領)、C(傍聴要領)

令和4年度

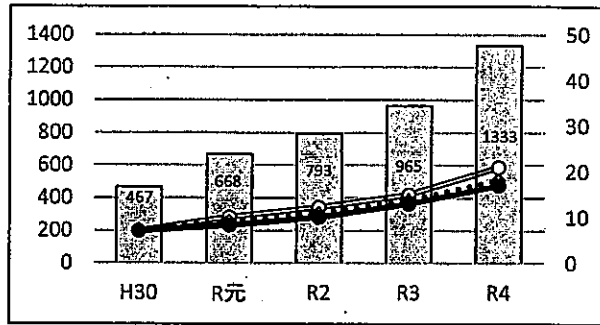
不登校・暴力行為・いじめの状況について(報告)

＜不登校児童生徒の状況＞

1 不登校児童生徒数及び1,000人当たりの不登校児童生徒数(全国・指定都市との比較)

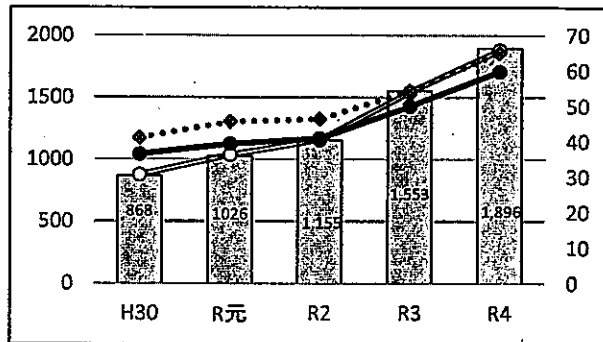
小学校

| | 不登校児童数 | | 1000人あたりの不登校児童数 | |
|-----|--------|------|-----------------|------|
| | 広島市 | 広島市 | 指定都市 | 全国 |
| H30 | 467 | 7.1 | 7.3 | 7.0 |
| R元 | 668 | 10.1 | 9.2 | 8.3 |
| R2 | 793 | 12.2 | 10.9 | 10.0 |
| R3 | 965 | 15 | 13.8 | 13.0 |
| R4 | 1333 | 21 | 18.2 | 17.0 |



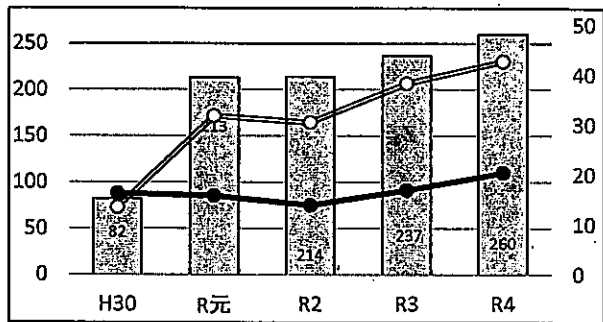
中学校

| | 不登校生徒数 | | 1000人あたりの不登校生徒数 | |
|-----|--------|------|-----------------|------|
| | 広島市 | 広島市 | 指定都市 | 全国 |
| H30 | 868 | 30.6 | 41.1 | 36.5 |
| R元 | 1026 | 36.3 | 45.6 | 39.4 |
| R2 | 1,155 | 40.5 | 46.4 | 40.9 |
| R3 | 1,553 | 54 | 54.4 | 50 |
| R4 | 1,896 | 65.8 | 65 | 59.8 |



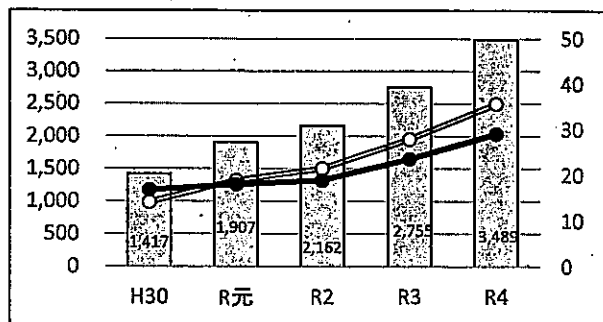
高等学校

| | 不登校生徒数 | | 1000人あたりの不登校生徒数 | |
|-----|--------|------|-----------------|--|
| | 広島市 | 広島市 | 全国 | |
| H30 | 82 | 13.5 | 16.3 | |
| R元 | 213 | 31.8 | 15.8 | |
| R2 | 214 | 30.5 | 13.9 | |
| R3 | 237 | 38.3 | 16.9 | |
| R4 | 260 | 42.7 | 20.4 | |



小・中・高合計

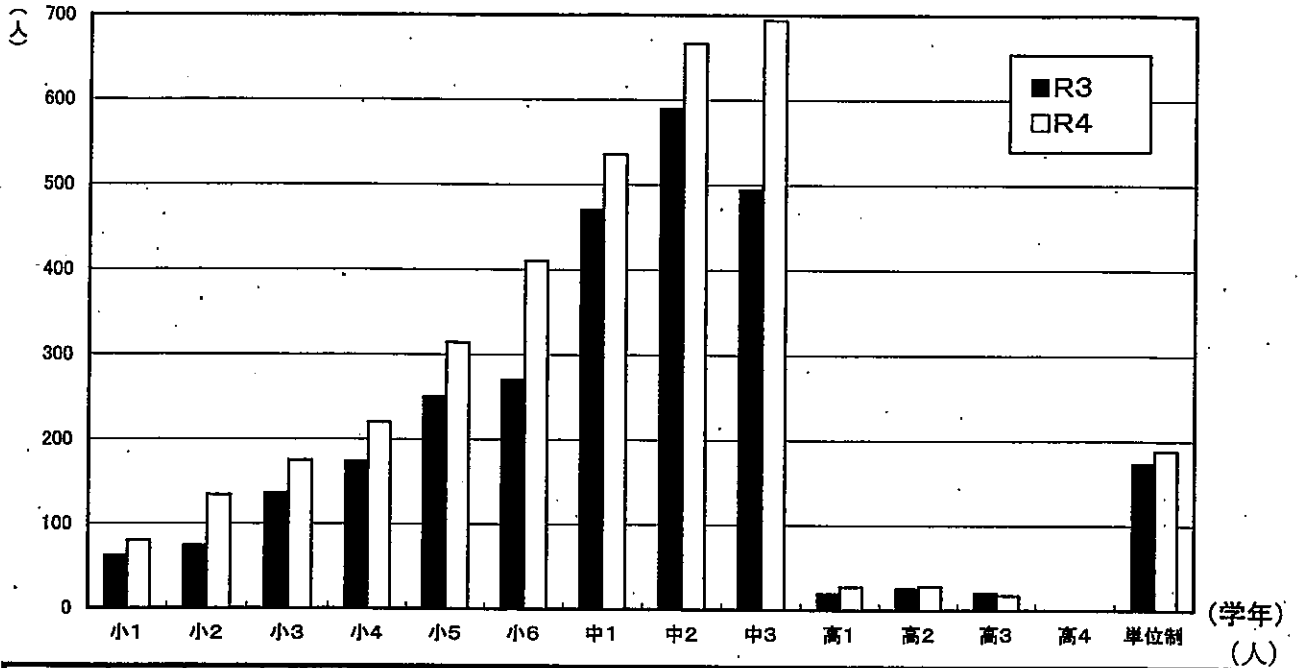
| | 不登校生徒数 | | 1000人あたりの不登校生徒数 | |
|-----|--------|------|-----------------|--|
| | 広島市 | 広島市 | 全国 | |
| H30 | 1,417 | 14.1 | 16.7 | |
| R元 | 1,907 | 18.9 | 18 | |
| R2 | 2,162 | 21.5 | 18.9 | |
| R3 | 2,755 | 27.9 | 23.6 | |
| R4 | 3,489 | 35.6 | 29 | |



※ 凡例共通

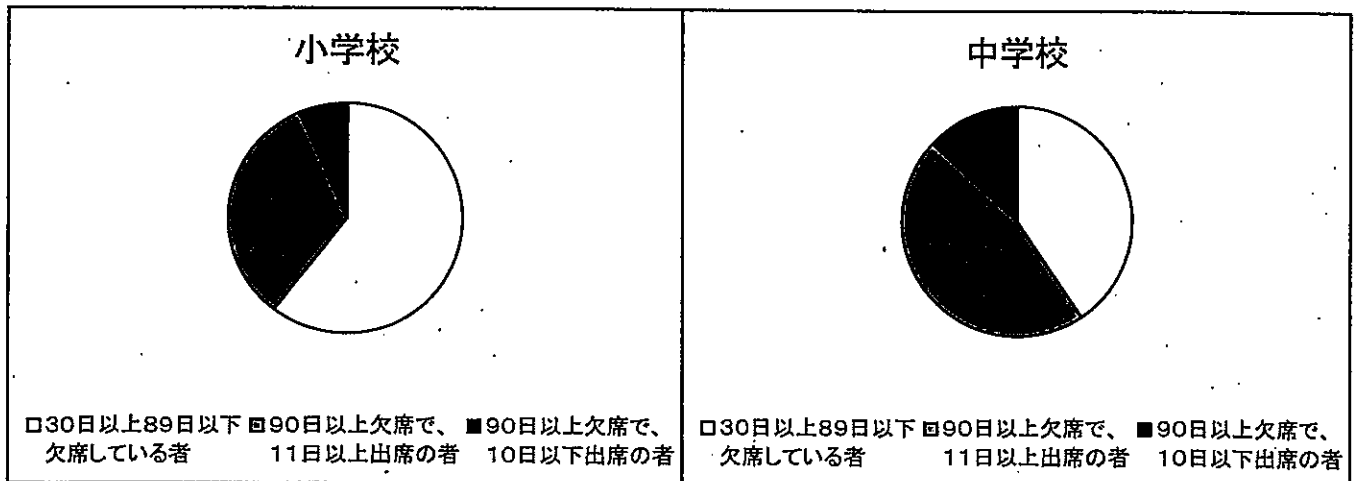
- 広島市(不登校児童生徒数)
- 広島市(1000人あたりの不登校児童生徒数)
- 指定都市(1000人あたりの不登校児童生徒数)
- 全国(1000人あたりの不登校児童生徒数)

2 学年別不登校人数



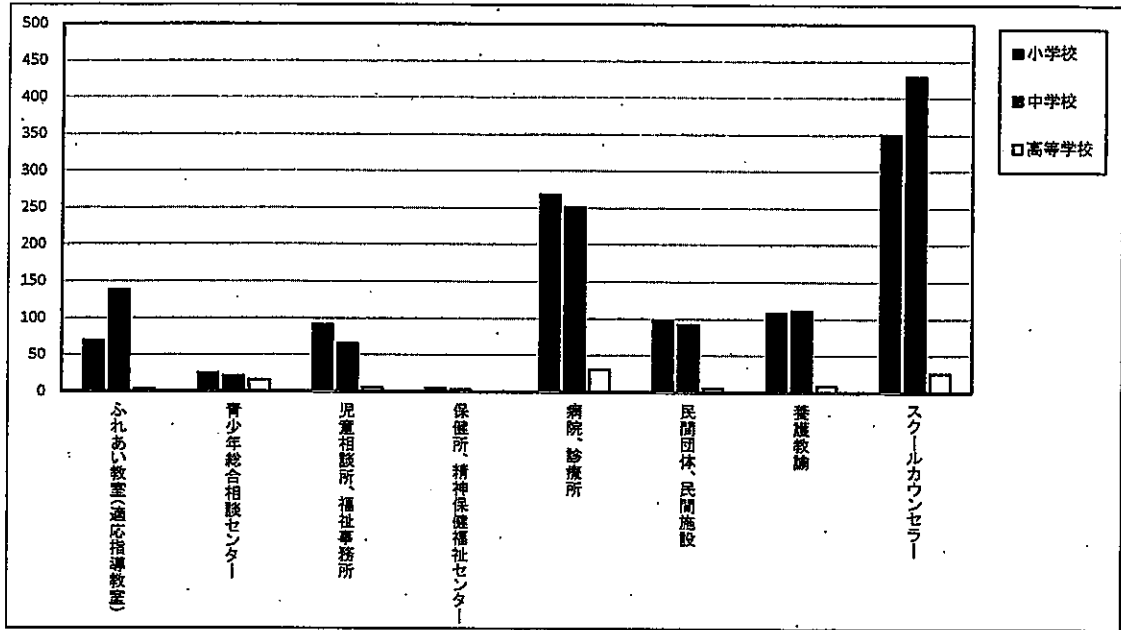
| 学年 | 小1 | 小2 | 小3 | 小4 | 小5 | 小6 | 中1 | 中2 | 中3 | 高1 | 高2 | 高3 | 高4 | 単位制 | 合計 |
|----|----|-----|-----|-----|-----|-----|-----|-----|-----|----|----|----|----|-----|-------|
| R3 | 62 | 74 | 136 | 173 | 250 | 270 | 470 | 589 | 494 | 19 | 25 | 20 | 0 | 173 | 2,755 |
| R4 | 80 | 134 | 173 | 220 | 344 | 410 | 536 | 666 | 694 | 27 | 38 | 17 | 0 | 188 | 3,439 |

3 欠席日数別人数・割合



| 区分 | 不登校児童生徒数 | | 30日以上89日以下欠席している者 | | | | 90日以上欠席で、11日以上出席の者 | | | | 90日以上欠席で、10日以下出席の者 | | | |
|------|-----------|-----------|-------------------|-----------|-----------|-----------|--------------------|-----------|-----------|-----------|--------------------|-----------|-----------|-----------|
| | R4 | R3 | R4 | | R3 | | R4 | | R3 | | R4 | | R3 | |
| | 広島市 | 広島市 | 広島市 | | 広島市 | | 広島市 | | 広島市 | | 広島市 | | 広島市 | |
| | 人数 (人) | 人数 (人) | 人数 (人) | 割合 (%) | 人数 (人) | 割合 (%) | 人数 (人) | 割合 (%) | 人数 (人) | 割合 (%) | 人数 (人) | 割合 (%) | 人数 (人) | 割合 (%) |
| 小学校 | 1,333 | 965 | 805 | 60.4 | 579 | 60.0 | 440 | 38.0 | 331 | 34.3 | 88 | 6.6 | 55 | 5.7 |
| 中学校 | 1,896 | 1553 | 767 | 40.5 | 586 | 37.7 | 878 | 46.3 | 738 | 47.5 | 251 | 13.2 | 229 | 14.7 |
| 高等学校 | 260 | 237 | 140 | 53.8 | 146 | 61.6 | 28 | 10.5 | 73 | 30.8 | 72 | 27.7 | 18 | 7.6 |
| 合計 | 3,489 | 2755 | 1,712 | 49.1 | 1,311 | 47.6 | 1,366 | 39.2 | 1,142 | 41.5 | 411 | 11.8 | 302 | 11.0 |

4 相談・指導を受けた機関等(複数回答)



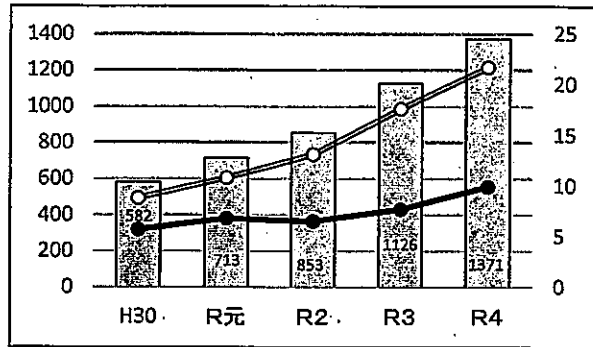
| | 年度 | 小学校 | | 中学校 | | 高等学校 | | 合計 | |
|--|----|-------|-------|-------|-------|-------|-------|-------|-------|
| | | 人数(人) | 割合(%) | 人数(人) | 割合(%) | 人数(人) | 割合(%) | 人数(人) | 割合(%) |
| 不登校児童数 | R4 | 965 | 4.2 | 1553 | 6.2 | 237 | 0.9 | 2755 | 11.3 |
| | R3 | 965 | 4.1 | 1553 | 6.3 | 237 | 0.9 | 2755 | 11.3 |
| 学校の担任や学年教員、部活動顧問等が主に支援し、学校内外で専門的な相談・指導等を受けていない人数 | R4 | 394 | 1.6 | 970 | 3.9 | 157 | 0.6 | 1521 | 6.1 |
| | R3 | 394 | 1.6 | 970 | 3.9 | 157 | 0.6 | 1521 | 6.1 |
| 学校内や学校外で専門的な相談・指導等を受けた人数 | R4 | 571 | 2.3 | 583 | 2.3 | 80 | 0.3 | 1234 | 4.9 |
| | R3 | 571 | 2.3 | 583 | 2.3 | 80 | 0.3 | 1234 | 4.9 |
| 複数回答 | R4 | 370 | 1.5 | 386 | 1.5 | 39 | 0.1 | 795 | 3.1 |
| | R3 | 370 | 1.5 | 386 | 1.5 | 39 | 0.1 | 795 | 3.1 |
| 学校外 | R4 | 51 | 0.2 | 138 | 0.5 | 3 | 0.0 | 192 | 0.7 |
| | R3 | 51 | 0.2 | 138 | 0.5 | 3 | 0.0 | 192 | 0.7 |
| ふれあい教室(適応指導教室) | R4 | 7 | 0.0 | 10 | 0.0 | 0 | 0.0 | 17 | 0.0 |
| | R3 | 7 | 0.0 | 10 | 0.0 | 0 | 0.0 | 17 | 0.0 |
| 青少年総合相談センター | R4 | 66 | 0.2 | 48 | 0.1 | 2 | 0.0 | 116 | 0.4 |
| | R3 | 66 | 0.2 | 48 | 0.1 | 2 | 0.0 | 116 | 0.4 |
| 児童相談所・福祉事務所 | R4 | 2 | 0.0 | 4 | 0.0 | 1 | 0.0 | 7 | 0.0 |
| | R3 | 2 | 0.0 | 4 | 0.0 | 1 | 0.0 | 7 | 0.0 |
| 保健所・精神保健福祉センター | R4 | 268 | 1.0 | 254 | 1.0 | 30 | 0.1 | 550 | 2.1 |
| | R3 | 241 | 0.9 | 213 | 0.8 | 33 | 0.1 | 487 | 1.8 |
| 病院・診療所 | R4 | 98 | 0.4 | 92 | 0.3 | 6 | 0.0 | 196 | 0.7 |
| | R3 | 78 | 0.3 | 70 | 0.2 | 0 | 0.0 | 148 | 0.5 |
| 民間団体・民間施設 | R4 | 26 | 0.1 | 17 | 0.0 | 0 | 0.0 | 43 | 0.1 |
| | R3 | 26 | 0.1 | 17 | 0.0 | 0 | 0.0 | 43 | 0.1 |
| 上記以外 | R4 | 407 | 1.6 | 480 | 1.9 | 33 | 0.1 | 920 | 3.6 |
| | R3 | 346 | 1.4 | 305 | 1.2 | 53 | 0.2 | 704 | 2.8 |
| 学校内 | R4 | 61 | 0.2 | 47 | 0.1 | 21 | 0.0 | 129 | 0.5 |
| | R3 | 61 | 0.2 | 47 | 0.1 | 21 | 0.0 | 129 | 0.5 |
| 養護教諭 | R4 | 350 | 1.4 | 429 | 1.7 | 28 | 0.1 | 807 | 3.2 |
| | R3 | 313 | 1.2 | 271 | 1.0 | 18 | 0.0 | 602 | 2.3 |
| スクールカウンセラー | R4 | 313 | 1.2 | 271 | 1.0 | 18 | 0.0 | 602 | 2.3 |
| | R3 | 313 | 1.2 | 271 | 1.0 | 18 | 0.0 | 602 | 2.3 |

<暴力行為の状況>

1 暴力行為の発生件数及び1,000人当たりの発生件数(全国・指定都市との比較)

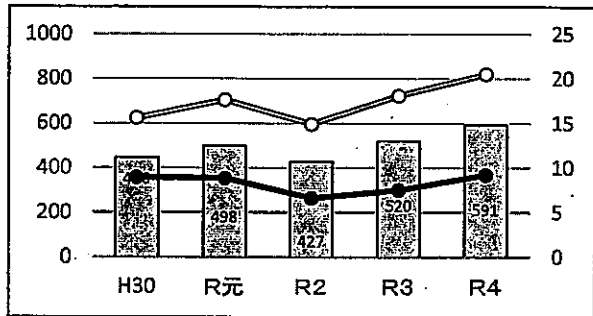
小学校

| | 発生件数 | | 1000人あたりの発生件数 | |
|-----|------|------|---------------|----|
| | 広島市 | 広島市 | 広島市 | 全国 |
| H30 | 582 | 8.8 | 5.7 | |
| R元 | 713 | 10.8 | 6.8 | |
| R2 | 853 | 13.1 | 6.5 | |
| R3 | 1126 | 17.6 | 7.7 | |
| R4 | 1371 | 21.7 | 9.9 | |



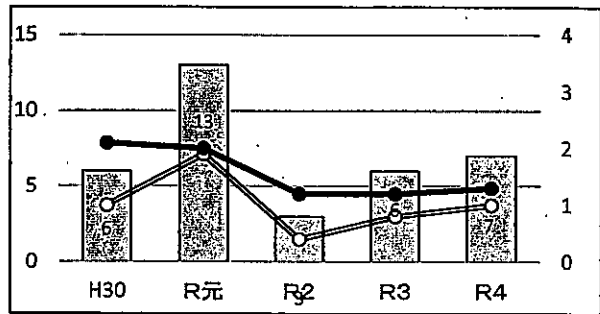
中学校

| | 発生件数 | | 1000人あたりの発生件数 | |
|-----|------|------|---------------|----|
| | 広島市 | 広島市 | 広島市 | 全国 |
| H30 | 446 | 15.6 | 8.9 | |
| R元 | 498 | 17.6 | 8.8 | |
| R2 | 427 | 14.9 | 6.6 | |
| R3 | 520 | 18.1 | 7.5 | |
| R4 | 591 | 20.5 | 9.2 | |



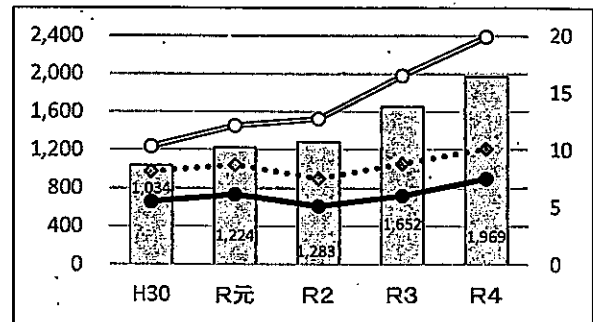
高等学校

| | 発生件数 | | 1000人あたりの発生件数 | |
|-----|------|-----|---------------|----|
| | 広島市 | 広島市 | 広島市 | 全国 |
| H30 | 6 | 1.0 | 2.1 | |
| R元 | 13 | 1.9 | 2.0 | |
| R2 | 3 | 0.4 | 1.2 | |
| R3 | 6 | 0.8 | 1.2 | |
| R4 | 7 | 1.0 | 1.3 | |



小・中・高合計

| | 発生件数 | | 1000人あたりの発生件数 | |
|-----|-------|------|---------------|-----|
| | 広島市 | 広島市 | 指定都市 | 全国 |
| H30 | 1,034 | 10.3 | 8.1 | 5.5 |
| R元 | 1,224 | 12.1 | 8.7 | 6.1 |
| R2 | 1,283 | 12.7 | 7.5 | 5.1 |
| R3 | 1,652 | 16.5 | 8.8 | 6.0 |
| R4 | 1,969 | 19.9 | 10.1 | 7.5 |



※ 凡例共通

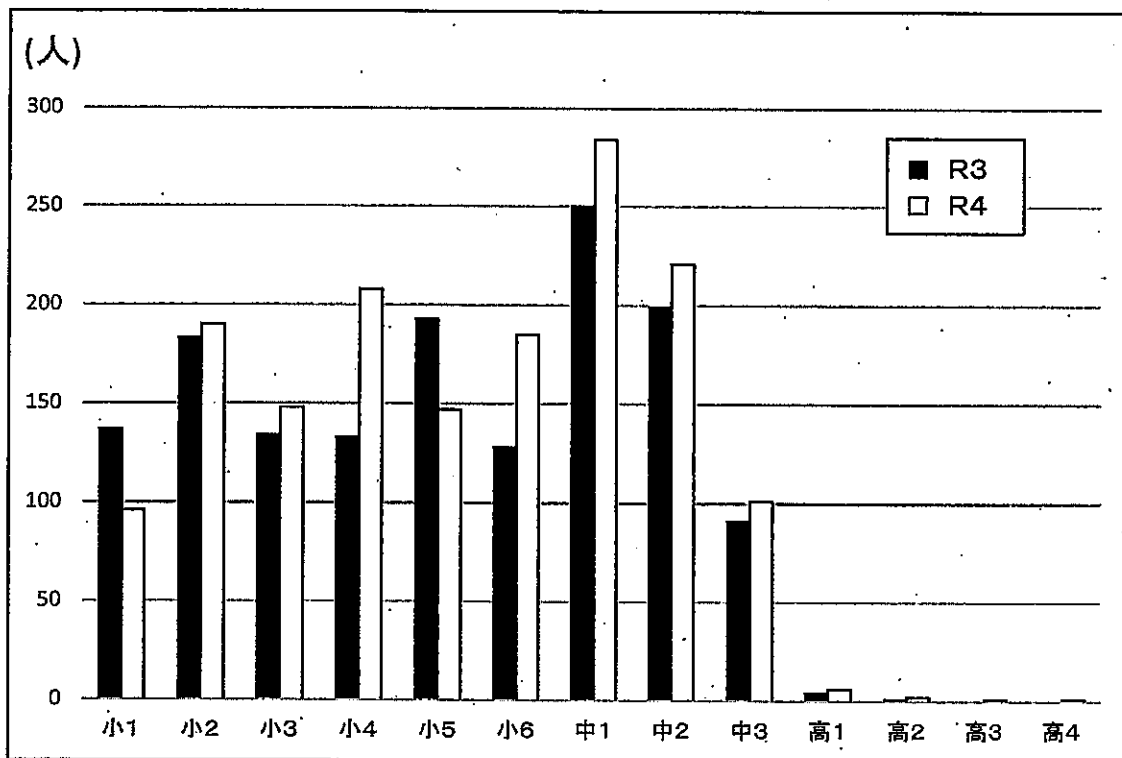
- 広島市(暴力行為発生件数)
- 広島市(1000人あたりの暴力行為発生件数)
- 指定都市(1000人あたりの暴力行為発生件数)
- 全国(1000人あたりの暴力行為発生件数)

2 暴力行為の形態別発生件数

(件)

| 区分 | 令和4年度 | | | | | 令和3年度 | | | | |
|------|-------|-------|------|------|-------|-------|-------|------|------|-------|
| | 対教師暴力 | 生徒間暴力 | 対人暴力 | 器物損壊 | 合計 | 対教師暴力 | 生徒間暴力 | 対人暴力 | 器物損壊 | 合計 |
| 小学校 | 214 | 1017 | 7 | 133 | 1371 | 163 | 855 | 7 | 101 | 1126 |
| 中学校 | 47 | 449 | 5 | 90 | 591 | 41 | 412 | 5 | 62 | 520 |
| 高等学校 | 0 | 4 | 2 | 1 | 7 | 4 | 2 | 0 | 0 | 6 |
| 合計 | 261 | 1470 | 14 | 224 | 1,969 | 208 | 1269 | 12 | 163 | 1,652 |

3 学年別加害児童生徒数



(人)

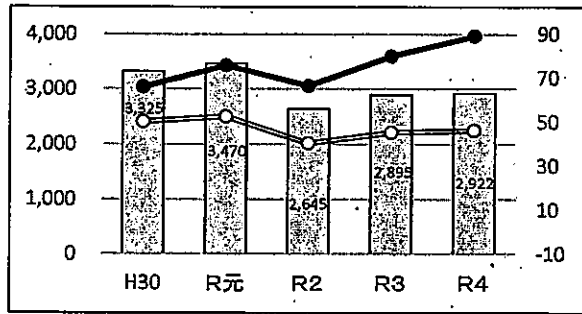
| 区分 | 小1 | 小2 | 小3 | 小4 | 小5 | 小6 | 中1 | 中2 | 中3 | 高1 | 高2 | 高3 | 高4 | 合計 |
|----|-----|-----|-----|-----|-----|-----|-----|-----|-----|----|----|----|----|------|
| R3 | 137 | 183 | 134 | 133 | 193 | 128 | 250 | 199 | 91 | 4 | 1 | 0 | 0 | 1453 |
| R4 | 96 | 190 | 148 | 203 | 147 | 185 | 284 | 221 | 101 | 6 | 2 | 1 | 1 | 1590 |

＜いじめの状況＞

1 いじめの認知件数及び1,000人当たりの認知件数（全国・指定都市との比較）

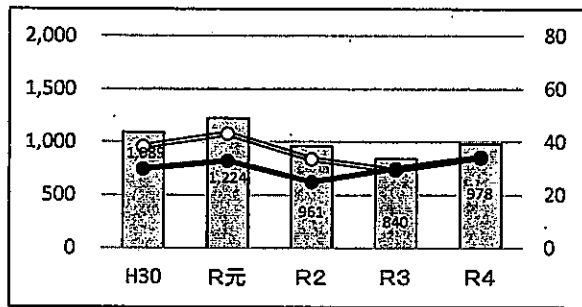
小学校

| | 認知件数 | | 1000人あたりの認知件数 | |
|-----|-------|------|---------------|--|
| | 広島市 | 広島市 | 全国 | |
| H30 | 3,325 | 50.3 | 66.0 | |
| R元 | 3,470 | 52.6 | 75.8 | |
| R2 | 2,645 | 40.4 | 66.5 | |
| R3 | 2,895 | 45.3 | 79.9 | |
| R4 | 2,922 | 46.2 | 89.1 | |



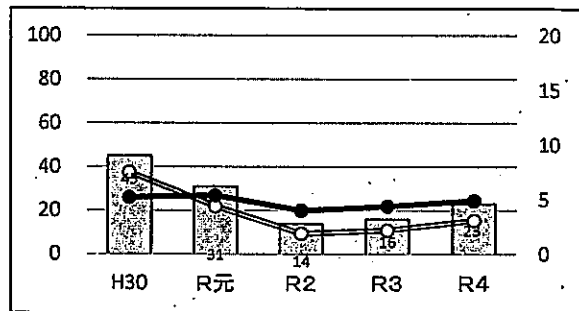
中学校

| | 認知件数 | | 1000人あたりの認知件数 | |
|-----|-------|------|---------------|--|
| | 広島市 | 広島市 | 全国 | |
| H30 | 1,089 | 38.3 | 29.8 | |
| R元 | 1,224 | 43.1 | 32.8 | |
| R2 | 961 | 33.5 | 24.9 | |
| R3 | 840 | 29.3 | 30.0 | |
| R4 | 978 | 34.0 | 34.3 | |



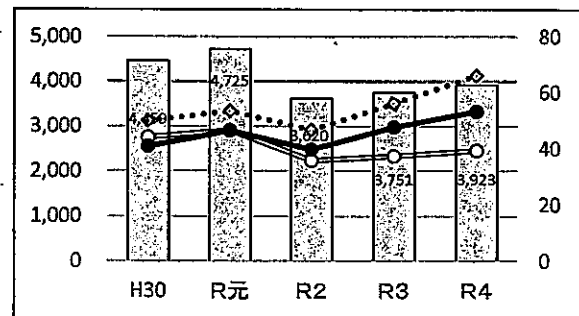
高等学校

| | 認知件数 | | 1000人あたりの認知件数 | |
|-----|------|-----|---------------|--|
| | 広島市 | 広島市 | 全国 | |
| H30 | 45 | 7.5 | 5.2 | |
| R元 | 31 | 4.4 | 5.4 | |
| R2 | 14 | 1.9 | 4.0 | |
| R3 | 16 | 2.2 | 4.4 | |
| R4 | 23 | 3.1 | 4.9 | |



小・中・高合計

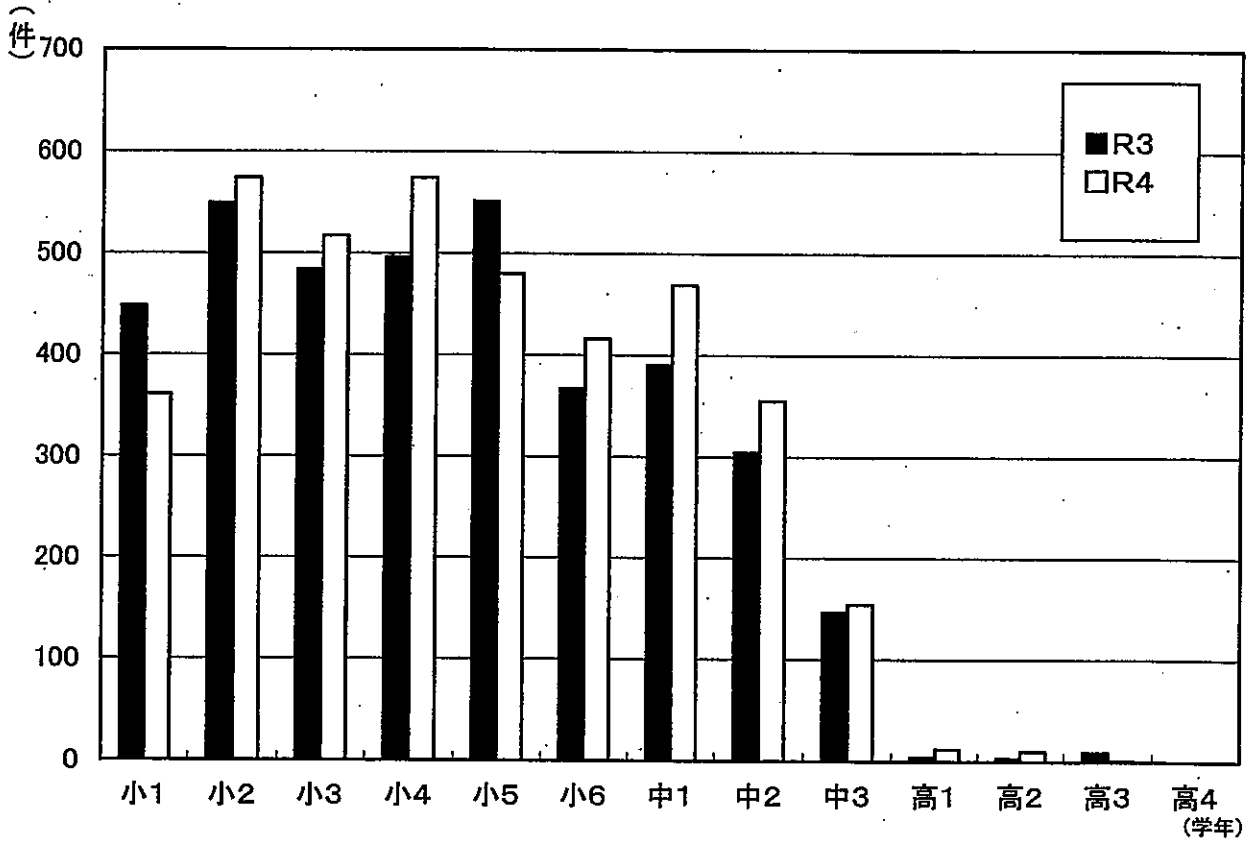
| | 認知件数 | | 1000人あたりの認知件数 | |
|-----|-------|------|---------------|------|
| | 広島市 | 広島市 | 指定都市 | 全国 |
| H30 | 4,459 | 44.1 | 50.0 | 40.9 |
| R元 | 4,725 | 46.6 | 53.4 | 46.5 |
| R2 | 3,620 | 35.8 | 46.7 | 39.7 |
| R3 | 3,751 | 37.4 | 56.1 | 47.7 |
| R4 | 3,923 | 39.3 | 66.1 | 53.3 |



※ 凡例共通

- 広島市(いじめ認知件数)
- 広島市(1000人あたりのいじめ認知件数)
- 指定都市(1000人あたりのいじめ認知件数)
- 全国(1000人あたりのいじめ認知件数)

2 いじめの認知件数の学年別内訳



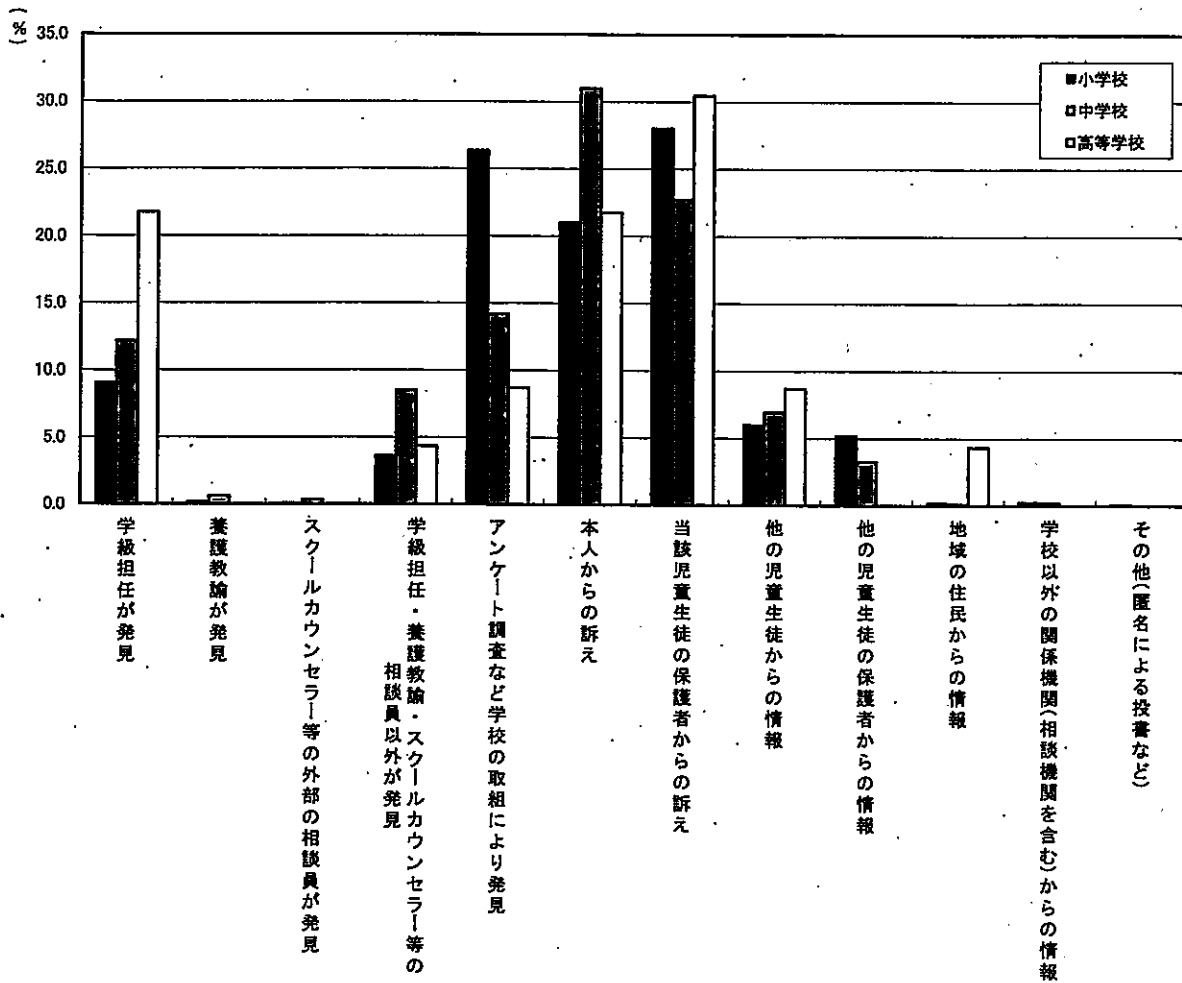
(件)

| 区分 | 小1 | 小2 | 小3 | 小4 | 小5 | 小6 | 中1 | 中2 | 中3 | 高1 | 高2 | 高3 | 高4 | 合計 |
|----|-----|-----|-----|-----|-----|-----|-----|-----|-----|----|----|----|----|-------|
| R3 | 448 | 549 | 484 | 496 | 551 | 367 | 390 | 304 | 146 | 4 | 3 | 9 | 0 | 3,751 |
| R4 | 361 | 574 | 517 | 574 | 480 | 416 | 469 | 355 | 152 | 12 | 10 | 11 | 0 | 3,923 |

3 いじめの現在の状況

| 区分 | 小学校 | | 中学校 | | 高等学校 | | 合計 | |
|-----------|-----------|-----------|-----------|-----------|-----------|-----------|-----------|-----------|
| | 件数 (件) | 割合 (%) | 件数 (件) | 割合 (%) | 件数 (件) | 割合 (%) | 件数 (件) | 割合 (%) |
| 解消しているもの | 2,236 | 76.5 | 755 | 77.2 | 12 | 52.2 | 3,003 | 76.5 |
| 解消に向けて取組中 | 680 | 23.3 | 222 | 22.7 | 11 | 47.8 | 913 | 23.3 |
| その他 | 6 | 0.2 | 1 | 0.1 | 0 | 0.0 | 7 | 0.2 |
| 合計 | 2,922 | 100 | 978 | 100 | 23 | 100 | 3,923 | 100 |

4 いじめの発見のきっかけ



| 区 分 | 小学校 | | | | 中学校 | | | | 高等学校 | | | | 合 計 | | | |
|--------------------------------|-----------|-----------|-----------|-----------|-----------|-----------|-----------|-----------|-----------|-----------|-----------|-----------|-----------|-----------|-----------|-----------|
| | R4 | | R3 | | R4 | | R3 | | R4 | | R3 | | R4 | | R3 | |
| | 件数 (件) | 割合 (%) | 件数 (件) | 割合 (%) | 件数 (件) | 割合 (%) | 件数 (件) | 割合 (%) | 件数 (件) | 割合 (%) | 件数 (件) | 割合 (%) | 件数 (件) | 割合 (%) | 件数 (件) | 割合 (%) |
| 学級担任が発見 | 265 | 9.1 | 225 | 7.8 | 119 | 12.2 | 98 | 11.7 | 5 | 21.7 | 0 | 0.0 | 389 | 9.9 | 323 | 8.6 |
| 養護教諭が発見 | 5 | 0.2 | 7 | 0.2 | 6 | 0.6 | 9 | 1.1 | 0 | 0.0 | 0 | 0.0 | 11 | 0.3 | 16 | 0.4 |
| スクールカウンセラー等の外部の相談員が発見 | 2 | 0.1 | 4 | 0.1 | 3 | 0.3 | 2 | 0.2 | 0 | 0.0 | 0 | 0.0 | 5 | 0.1 | 6 | 0.2 |
| 学級担任・養護教諭・スクールカウンセラー等の相談員以外が発見 | 106 | 3.6 | 63 | 2.2 | 88 | 8.5 | 114 | 13.6 | 1 | 4.3 | 0 | 0.0 | 190 | 4.8 | 177 | 4.7 |
| アンケート調査など学校の取組により発見 | 770 | 26.4 | 1078 | 37.2 | 139 | 14.2 | 166 | 19.8 | 2 | 8.7 | 0 | 0.0 | 914 | 26.2 | 1244 | 33.2 |
| 本人からの訴え | 614 | 21.0 | 448 | 15.5 | 308 | 31.0 | 198 | 23.6 | 5 | 21.7 | 10 | 62.5 | 922 | 26.5 | 656 | 17.5 |
| 当該児童生徒の保護者からの訴え | 818 | 28.0 | 716 | 24.7 | 222 | 22.7 | 174 | 20.7 | 7 | 30.4 | 5 | 31.3 | 1647 | 26.7 | 895 | 23.9 |
| 他の児童生徒からの情報 | 175 | 6.0 | 196 | 6.8 | 68 | 7.0 | 50 | 6.0 | 2 | 8.7 | 1 | 6.3 | 245 | 6.2 | 247 | 6.6 |
| 他の児童生徒の保護者からの情報 | 152 | 5.2 | 146 | 5.0 | 32 | 3.3 | 22 | 2.6 | 0 | 0.0 | 0 | 0.0 | 184 | 4.7 | 168 | 4.5 |
| 地域の住民からの情報 | 5 | 0.2 | 7 | 0.2 | 1 | 0.1 | 7 | 0.8 | 1 | 4.3 | 0 | 0.0 | 7 | 0.2 | 14 | 0.4 |
| 学校以外の関係機関(相談機関を含む)からの情報 | 7 | 0.2 | 4 | 0.1 | 2 | 0.2 | 0 | 0.0 | 0 | 0.0 | 0 | 0.0 | 9 | 0.2 | 4 | 0.1 |
| その他(匿名による投書など) | 3 | 0.1 | 1 | 0.0 | 0 | 0.0 | 0 | 0.0 | 0 | 0.0 | 0 | 0.0 | 3 | 0.1 | 1 | 0.0 |

事例検討（架空事案）

1 概要

A及びBは、中学2年生の女子生徒である。そして、Cは、A及びBと同じ中学校の3年生の女子生徒である。

ある日、Aは、Bから「SNSにAの裸の写真が載っている。」と言われ、その写真を見たところ、SNS上だけでやり取りをしているCに先月送った写真だった。

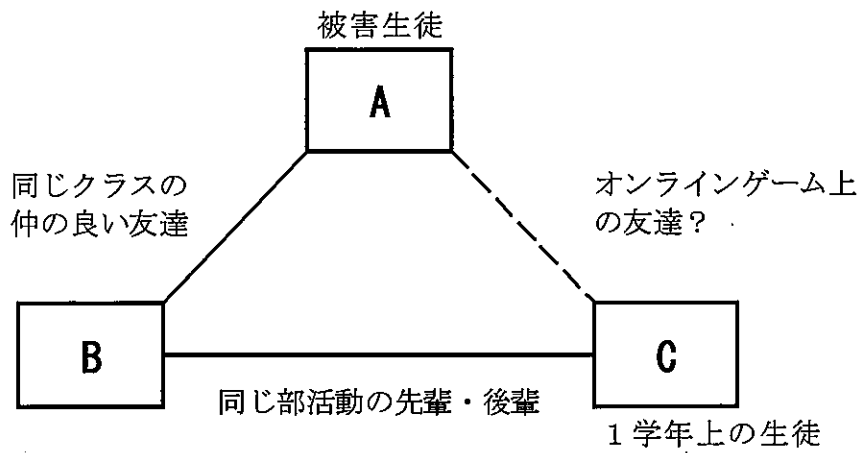
Aは、他の同級生にも写真を見られているのではないかと不安になり、翌日から学校を欠席し、それ以降学校に通うことができなくなった。

2 学校の対応

| 時期 | 概要 |
|-----|---|
| 1日目 | <p>朝、Aの母から、担任に欠席の電話連絡があり、その際に、欠席の理由として、次のことを話した。</p> <p>Aの母：「娘が『SNS上に自分の裸の写真がアップされていて、みんなに見られていると思うと、学校に行けない。』と話している。娘に聞いたところ、その写真は、Cから『裸の写真を交換しよう』と言われて送ったものようだ。Cとは、最近、オンラインゲームで仲良くなり、SNS上でやり取りをしているようだ。娘は、Bに教えてもらって、写真がSNSに投稿されていることに気づいたようだ。Cに話を聞いてもらえないか。娘が落ち着いたら学校に連れて行くので、相談に乗ってほしい。」</p> <p>担任は、いじめ事案の可能性があると考えて、校長に報告した。校長は、B及びCに対して、生徒指導主事に聞き取りを行うよう指示した。</p> <p>昼休憩に、生徒指導主事がBに事情を聞くと、次のように話した。</p> <p>B：「昨日、SNSにAの裸の写真が載っているのを見つけた。写真にAの名前が書いてあったので、間違いないと思った。Aに教えてあげなきゃと思って伝えた。Aに写真を見せたら、驚いた顔をしていた。投稿者のアカウント名はCの下の名前と同じだったから、Cだと思う。写真は、もうSNSから消えたと思う。他にこの写真を見たという友達はない。」</p> <p>その後、生徒指導主事がCに事情を聞くと、次のように話した。</p> <p>C：「私は、携帯電話もパソコンも持っていないので、オンラインゲームをしたことがない。だから、Aと一緒にオンラインゲームをしたことはない。SNSも使ったことがないので、このアカウントは私のものではないし、写真のことも全く分からない。そもそも、Aとは学校で挨拶くらいはするが、そんなに話をしたことがない。」</p> <p>放課後、生徒指導主事は、Cの母に対し、Cから聞き取りを行ったことを伝えたところ、Cの母は次のように話した。</p> <p>Cの母：「Cは、携帯電話を持っていない。動画を見るために家族の携帯電話を使うことはあるが、SNSはしていない。このアカウントもCのものではないと思う。パソコンも夫の仕事用のものしかないので、Cには使わせていない。CがAとオンラインゲームをするのは不可能だし、写真を投稿することもできないと思う。」</p> <p>電話の後、生徒指導主事は校長に報告し、B、C及びCの母から聞き取った内容をAの母に伝えることになった。</p> |
| 2日目 | <p>放課後、A及びAの母が来校したため、校長、生徒指導主事及び担任がB、C及びCの母から聞き取った内容を伝えたところ、次のようなやり取りがあった。</p> <p>A：「Bから写真を見せてもらったとき、すごくショックだった。Cに送った写真なのは間違いない。ただ、Cとは学年も違うので、学校で直接話したことがない。やり取りしていた相手が本当はCではなかったのではないかと聞かれると、分からない。不安で仕方ないし、学校に通うのが怖い。」</p> <p>Aの母：「CとCの母が嘘をついているようには思えないので、なりすましかもしれない。でも、娘曰く、SNS上で学校生活に関する話もあったようで、その時はCだと本当に思っていたようだ。写真のことを知っている子を探してもらって、更にAが傷つくことになるかもしれないので、それはやめてほしい。どこか相談できる機関はないか。」</p> <p>校長：「学校としても、大変な事態だと捉えている。相談できる機関がないか、教育委員会にも相談してみる。」</p> |

検討内容

1 人物関係図



2 協議の視点

- (1) 本件事案の解決に向けて、出来ることがあるか。
- (2) 不安を感じ、登校出来なくなっている被害生徒に対し、出来ることがあるか。
- (3) 今後、こういったSNS上のトラブルを未然に防止するために、出来ることがあるか。