



## 目次

1 目指す姿及び整備の方向性	1
2 ゾーンごとの整備の方向性	2
3 整備内容	3
4 ゾーンごとの整備のイメージ	4
5 都心回遊の拠点とするための取組	5
6 整備及び管理・運営の手法等について	6

### 【参考資料】

1 ワークショップの開催について	7
2 利活用のアイデア等について	8
3 利用者像と利用シーンのイメージについて	9

## 平和大通りの利活用のための整備イメージについて

令和5年(2023年)3月 広島市



# 1 目指す姿及び整備の方向性

本市では、令和4年3月に策定した「平和大通りの利活用のための基本計画」(以下「基本計画」という。)に基づき、平和大通りを人々に平和を実感してもらう空間、また、都心の回遊を促す新たなにぎわいを生み出す空間にしていくため、平和大通りの魅力や価値を高める整備及び利活用を進めることとしている。

今年度、基本計画に基づき、平和大通り沿道の町内会や企業、市民等が参加する「平和大通りの利活用のためのワークショップ」(以下「ワークショップ」という。)を計4回開催し、具体的な利活用や整備内容等の検討を行った。

本整備イメージは、このワークショップの結果を踏まえて取りまとめたものであり、今後、この整備イメージに基づき、令和8年度までの完了を目指し、平和大通りの魅力や価値を高めるための整備を進める。

平和大通りの目指す姿及び整備の方向性は次のとおりである。

## (1) 目指す姿(基本計画より)

～鎮魂、憩い、にぎわい、おもてなしが調和し、都心の回遊を促す平和のシンボルロード～

- 鎮魂、憩い、にぎわい、おもてなしの調和を図りつつ、多くの人々が訪れてみたい、また訪れたいと感じられる「平和のシンボルロード」にしていく。
- 市民はもとより観光客等が、徒歩や自転車等により、平和記念公園、比治山公園、中央公園などの地域資源を巡り、広島の「今」を感じることができるよう、都心回遊の重要な拠点にしていく。

## (2) 整備の方向性

目指す姿の実現に向けて、鎮魂、憩い、にぎわい、おもてなしの四つの要素の調和を図りつつ、平和大通りが都心回遊の拠点となるよう、次の六つの方向性の下に、魅力や価値を高める整備を行う。

### 鎮魂

#### ① 平和記念公園や比治山公園とのつながりを考慮しながら、平和や芸術を発信できる通りとする

- 多くの人々が被爆の実相に触れ、平和への思いを共有できるよう、慰霊碑等の周辺の景観整備や案内サインの設置などを行う。
- 平和や芸術が感じられるよう、平和をテーマとした芸術作品や屋外ステージの設置などを行う。

<ワークショップでの利活用のアイデア>

- ・ 鎮魂や平和学習、平和を発信する場の提供
- ・ 平和を感じ学ぶイベントの開催
- ・ 芸術鑑賞や芸術を発信する場の提供
- ・ 芸術イベント(芸術祭、芸術展、野外コンサート、野外ライブ、ジャズフェス、音楽フェス)の開催
- ・ 音楽やダンス等の発表会や芸術教室の開催 等

<ワークショップでの利活用のための整備のアイデア>

- ・ 慰霊碑等の周辺の景観整備
- ・ 慰霊碑等の案内サインの設置
- ・ 石燈籠を活用した光の道の整備
- ・ 芸術広場や屋外劇場(屋外ステージの設置)の整備
- ・ 平和をテーマとした芸術作品の設置
- ・ イサム・ノグチ氏のPRブースの設置 等

### 憩い

#### ② 休憩広場や遊具広場、交流広場など、休憩や子供の遊び場、多様な人々の交流などの拠点となる広場を複数整備し、居心地の良いくつろぎの場を提供する通りとする

- 休憩広場や遊具広場、交流広場は、明るい樹林の中で、休憩の場や子供の遊び場、交流の場を提供するものとし、テーブルやイス、遊具等を設置する。
- 交流広場には、広場の魅力や価値を高められるよう、民間活力を導入しながら、カフェ等の飲食・物販施設等を設置する。
- ひろしまフラワーフェスティバルの会場にふさわしい場となるよう、花壇の充実を図る。

<ワークショップでの利活用のアイデア>

- ・ 休憩や憩い、交流、くつろぎ、読書、飲食、屋外ワーク、子供の遊び場の提供
- ・ 樹木や花を活用したイベントの開催
- ・ 子供や親子を対象としたイベントの開催 等

<ワークショップでの利活用のための整備のアイデア>

- ・ 休憩広場や遊具広場、水辺が眺められる視点場、子供が水遊びできる噴水施設等の整備
- ・ カフェ等の店舗等の設置
- ・ 屋根やテーブル・イス、ベンチ、ソファ、東屋、遊具、健康遊具の設置
- ・ フラワーエリアの整備や花壇の設置
- ・ 樹木の保全 等

### にぎわい

#### ③ 多様なイベントが開催されるなど、持続的ににぎわいを創出するための交流広場を複数整備し、にぎわいのある通りとする

- 交流広場は、芝生広場や舗装広場、ウッドデッキ広場など、バリエーション豊かなものとし、イベント用のインフラ設備も備えたものとする。
- ひろしまフラワーフェスティバルやひろしまドリミネーション等の既存イベントが継続して開催できるように、配慮したものとする。

<ワークショップでの利活用のアイデア>

- ・ にぎわいや交流の場の提供
- ・ イベント(ヨガ、ダンス、ラジオ体操、サップ、朝市、マルシェ、かき祭り、クリスマスマーケット、ドリミネーション、地域の祭り)の開催 等

<ワークショップでの利活用のための整備のアイデア>

- ・ 交流広場の整備
- ・ イベント用電源・給排水設備の整備
- ・ 屋根・ステージの整備 等

### おもてなし

#### ④ 暗がりの解消や見通しの確保を行うなど、明るく安全・安心な通りとするとともに、観光客等にまた訪れたいと感じてもらえるような、おもてなしあふれる通りとする

- 明るく見通しの良い通りとするため、高木のせん定や視界を遮る中低木類の移植等を行う。
- おもてなし機能の向上を図るため、トイレを設置するとともに、案内サインを充実する。また、夜間も安心して散策できるよう、照明設備を充実する。

<ワークショップでの利活用のアイデア>

- ・ 夜間の散策やジョギング
- ・ クリーンキャンペーン 等

<ワークショップでの利活用のための整備のアイデア>

- ・ 高木のせん定、中低木類の移植等
- ・ トイレの設置
- ・ 授乳・おむつ替え・休憩スペースの整備(カフェ等の飲食・物販施設等に併設)
- ・ 案内サインの充実、写真パネルの設置
- ・ 照明設備の充実(石燈籠や愛宕池、日本庭園、樹木等のライトアップ) 等

### 回遊性

#### ⑤ 緑豊かな空間の中で、散策が楽しめる通りとする

- 慰霊碑や記念碑等を多くの人々に訪れてもらい、知ってもらえるよう、それらをつなぎながら、通り全体をつなぐ園路を整備する。園路は、バリアフリーやユニバーサルデザインに配慮し、誰もが安心して快適に散策できるものとする。
- 散策のアクセントとして、通りの各所に交流や休憩などの拠点となる広場を設けるとともに、園路に沿って、花壇やベンチ等を設置する。
- 通り全体を緑豊かな空間として維持するため、既存の樹木を保全する。

#### ⑥ 市民や観光客等が、徒歩や自転車等により、平和大通りから他の地域資源を巡ることができるよう、都心回遊の拠点となる通りとする

- 快適な回遊を促す環境づくりとして、サイクルポートの設置や案内サインの充実などを行う。

<ワークショップでの利活用のアイデア>

- ・ 散策、ウォーキング、ジョギング
- ・ 樹木観察会、グリーンウォークラリー、スタンプラリー
- ・ 比治山公園や平和関連施設への自転車等での移動(サイクルコースの設定)
- ・ 交通アクセス情報の充実 等

<ワークショップでの利活用のための整備のアイデア>

- ・ 通り全体をつなぐ園路の整備
- ・ バリエーションのある広場の整備
- ・ 園路沿いの花壇やベンチ等の設置
- ・ ぴーすくるのサイクルポートの設置
- ・ 都心部の他の地域資源への回遊を促す案内サインの設置 等



## 2 ゾーンごとの整備の方向性

市民はもとより、平和記念公園を訪れる観光客などの人の流れを呼び込むような都心を貫く東西軸となるよう、次の六つのゾーンを設定し、平和大通り全体の統一感やゾーンごとの特性を踏まえ、魅力や価値を高める整備を行う。

### Cゾーン

鎮魂 憩い にぎわい おもてなし

- ・ 中四国地方最大の商業・業務地である紙屋町・八丁堀地区に位置し、平和記念公園を訪れる観光客などの人の流れを呼び込むための拠点となるゾーン。
- ・ このゾーンでは、新たな魅力を創出できるよう、平和記念公園を訪れる観光客などの人の流れや鯉城通りなどの南北方向の人の流れを考慮し、民間活力を導入しながら、新たににぎわいを生み出す中心となる交流広場の整備やその魅力を高めるためのカフェ等の飲食・物販施設等の設置などを行う。

### Bゾーン

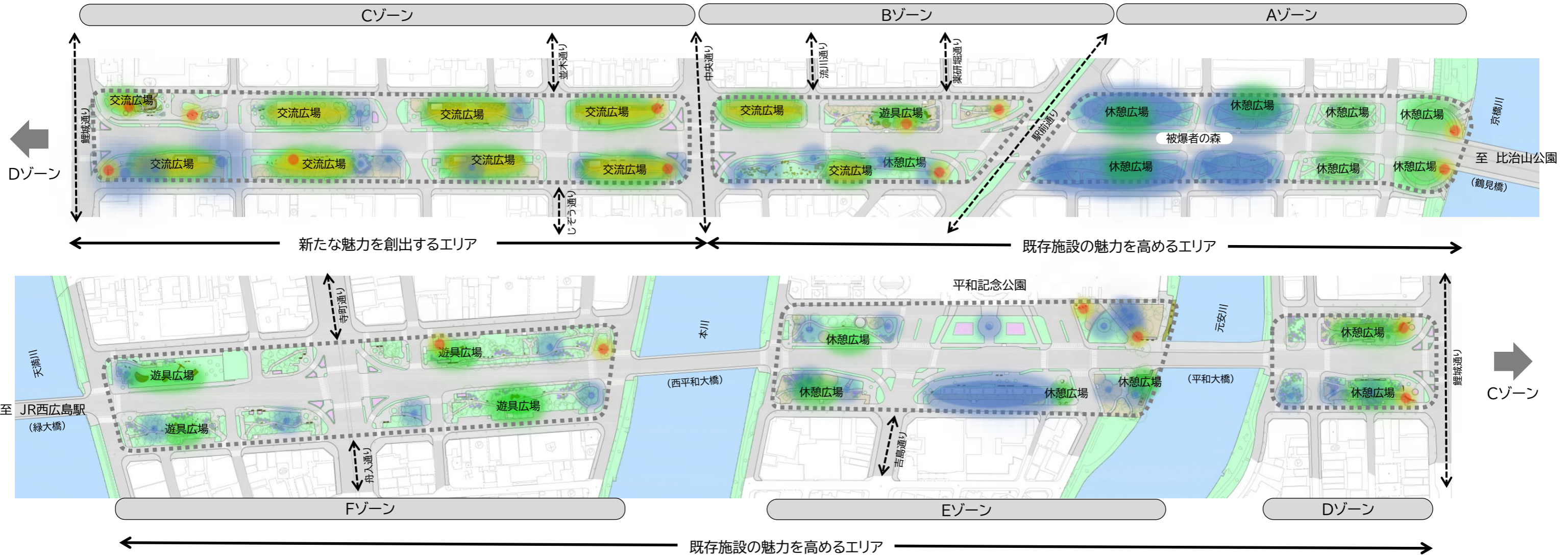
鎮魂 憩い にぎわい おもてなし

- ・ 紙屋町・八丁堀地区に位置し、平和記念公園を訪れる観光客などの人の流れをAゾーンへと促すゾーン。
- ・ このゾーンでは、既存施設の魅力を高められるよう、隣接するゾーンの特性や中央通りなどの南北方向の人の流れを考慮し、交流広場や遊具広場の整備、日本庭園への東屋の設置などを行う。

### Aゾーン

鎮魂 憩い おもてなし

- ・ 平和大通りの東端に位置し、平和記念公園を訪れる観光客などの人の流れを比治山公園へと促すゾーン。
- ・ このゾーンでは、既存施設の魅力を高められるよう、鎮魂の場である被爆者の森との調和や比治山公園「平和の丘」構想に基づき再整備を行っている比治山公園とのつながりも考慮し、被爆者の森への休憩広場の整備、芸術作品の設置、比治山公園への回遊を促す案内サインの充実などを行う。



〔凡例〕

- 鎮魂
- 憩い
- にぎわい
- おもてなし

### Fゾーン

鎮魂 憩い おもてなし

- ・ 住居が多い地域に位置し、地域住民のくつろぎの場を提供するゾーン。また、平和記念公園の西側に位置し、平和記念公園を訪れる観光客などの人の流れを西区内の平和大通りとその先のJR西広島駅へと促すゾーン。
- ・ このゾーンでは、既存施設の魅力を高められるよう、地域住民や観光客などの幅広い世代のくつろぎや楽しみ場となる遊具広場の整備などを行う。

### Eゾーン

鎮魂 憩い おもてなし

- ・ 多くの観光客などが訪れる平和記念公園に隣接し、平和記念公園に至るアプローチとなるゾーン。
- ・ このゾーンでは、既存施設の魅力を高められるよう、平和記念公園との一体性を考慮し、慰霊碑等の周辺の景観整備や平和大橋西詰(南側)の休憩広場の整備などを行う。

### Dゾーン

鎮魂 憩い おもてなし

- ・ 紙屋町・八丁堀地区に位置し、平和記念公園を訪れる観光客などの人の流れを都心に呼び込むためのアプローチとなるゾーン。
- ・ このゾーンでは、既存施設の魅力を高められるよう、平和記念公園とのつながりや鯉城通りなどの南北方向の人の流れを考慮し、休憩広場の整備や都心への回遊を促す案内サインの充実などを行う。



# 3 整備内容

「1 目指す姿及び整備の方向性」及び「2 ゾーンごとの整備の方向性」を踏まえ、「園路」「広場」「樹林」を骨格として、魅力や価値を高める整備を行う。

**園路** 慰霊碑や記念碑等をつなぎながら、通り全体をつなぐ園路を整備する。

**広場** 通りの各所に交流や休憩、子供の遊び場などの拠点となるバリエーション豊かな広場を整備する。

**樹林** 通り全体を緑豊かな空間として維持するため、既存の樹木を保全する。

### 園路



- ・凹凸や歩道との段差の解消など、バリアフリーやユニバーサルデザイン等に配慮し、誰もが散策しやすいものとする。
- ・散策のアクセントとして、園路に沿って、花壇やベンチ等を設置する。

### 樹林

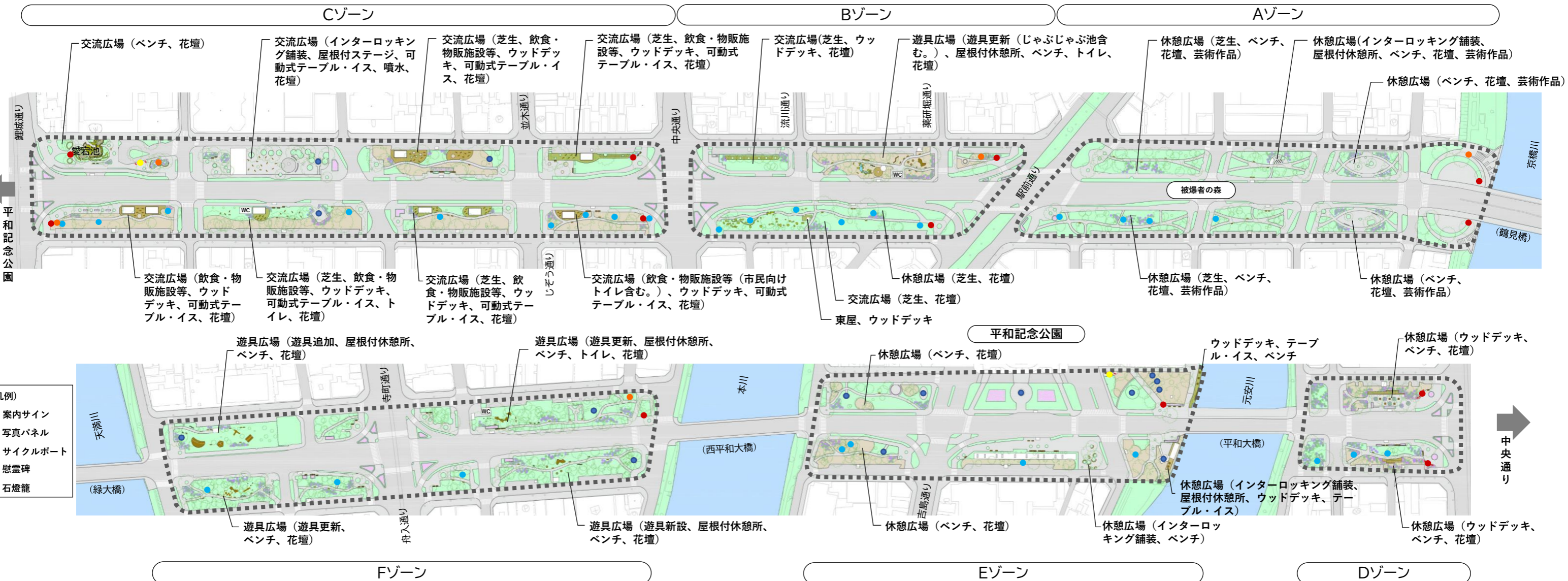


- ・樹木の樹勢回復と健全な育成を図るため、樹林下の土壌表面への木片チップの敷き均しなどを行う。明るい樹林下では、葉の色が美しく日陰でも育つ植物を中心とした花壇を設置し、散策のアクセントとする。
- ・暗がりの解消や見通しを確保するため、高木のせん定や中低木類の移植等を行う。
- ・施設整備に伴い、やむを得ず樹木に影響を与える場合は、移植等を行う。

### おもてなし機能の向上



- ・沿道地域の街区公園等へのトイレの配置状況等を考慮しながら、トイレを設置する。
- ・平和大通りの施設等を紹介する案内サインや都心回遊を促すための案内サイン等を設置する。
- ・夜間も安心して散策できるように、園路や広場等の照明設備を充実するとともに、石燈籠や愛宕池、日本庭園、樹木等をより印象的なものとするため、効果的なライトアップを行う。



### 休憩広場



・緑豊かな落ち着いた雰囲気の中で、安心して憩い、休憩できるように、ベンチや花壇等を設置する。

### 遊具広場



・各遊具広場を回遊して楽しめるよう、広場ごとにテーマ性のある遊具へ更新し、屋根付休憩所やベンチ、健康遊具、花壇等も備えたものとする。

### 交流広場



・多様な人々がイベント等を通じ交流できるよう、芝生広場や舗装広場（屋根やステージ付き）、ウッドデッキ広場など、バリエーション豊かな広場を設け、イベント用のインフラ設備も備えたものとする。

・各広場は、くつろぎの場も提供するものとし、広場の魅力を高める飲食・物販施設等を設置するとともに、可動式のテーブルやイス、花壇等を設置し、居心地の良いまちなかりビングを提供するものとする。

※1 Cゾーンは、公募選定する民間事業者が飲食・物販施設等の収益施設及び交流広場等の公園施設の整備を行う予定であり、今後、民間事業者の提案に基づき、変更があり得る。その他のゾーンの整備内容も現時点の案であり、今後の検討により変更があり得る。写真についてはイメージである。

※2 道路内に建築物を建築する場合、建築基準法に基づき、建築審査会の同意を得て許可を受ける必要がある。



## 4 ゾーンごとの整備のイメージ

### Cゾーン



**■交流広場**  
Cゾーンは、平和大通りの新たな魅力を創出するエリアとして、芝生広場や舗装広場、ウッドデッキ広場などのバリエーション豊かな広場を設けるとともに、広場の魅力や価値を高められるよう、カフェ等の飲食・物販施設等を設置する。また、各広場には、可動式のテーブルやイス、花壇等を設置し、居心地の良いまちなかリビングを提供するものとする。



**■交流広場**  
クリスタルプラザ前の交流広場をCゾーンのシンボリックなイベント広場として、屋根付ステージを設置し、音楽やダンス等の発表の場として活用するとともに、日常時は休憩場所を提供するものとする。広場内には子供が水遊びができるよう、噴水設備も整備し、魅力ある夜景の演出を行う。



**■写真パネルの設置**  
愛宕池付近に平和大通りの歴史や主な施設等を紹介する写真パネルを設置する。

### Bゾーン



**■遊具広場**  
日本庭園の和のイメージとの調和を意識しながら、既存の遊具を更新するとともに、子供が水遊びができるよう、じゃぶじゃぶ池を整備する。あわせて、利用者の利便性の向上を図るため、トイレを設置するとともに、屋根付休憩所を設置する。バス停の待合環境の向上を図るため、休憩所に併設するウッドデッキを待合所としても活用する。

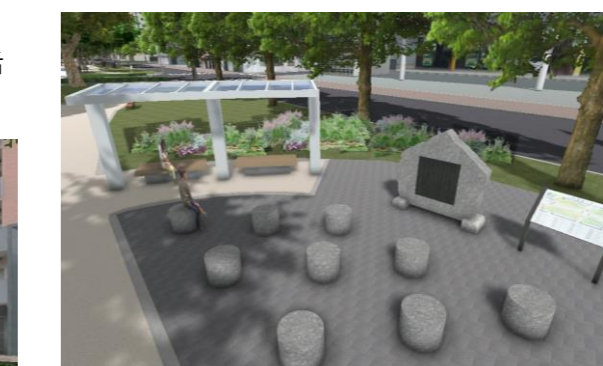


**■交流広場**  
芝生を活用したイベントが開催できるよう、既存の芝生の張り替えを行うとともに、電気や給排水設備等のイベントインフラの整備を行う。また、芝生のスペースを確保しつつ、沿道側にイベント時や日常時の休憩スペースとなるウッドデッキの階段テラスを整備する。

### Aゾーン



**■休憩広場**  
既存の舗装の広場にベンチを追加するなど、休憩機能の充実を図るとともに、比治山公園とのつながりを考慮し、芸術作品を設置する。



**■休憩広場**  
被爆者の森の石碑及び説明板を取り囲むように休憩広場を整備する。屋根付休憩所やベンチ、花壇を設置し、平和学習の場としても活用する。



### Fゾーン



**■遊具広場**  
広場ごとにテーマ性のある遊具へと更新するとともに、屋根付休憩所やベンチ、健康遊具、花壇を設置する。

### Eゾーン



**■園路**  
慰霊碑や記念碑等を多くの人々に訪れてもらい、知ってもらえるよう、それらをつなぐ園路を整備する。



**■休憩広場**  
平和の門の東側の木陰で休憩できるよう、サークルベンチを設置する。



**■休憩広場**  
平和大橋西詰(南側)は、元安川を眺められるよう、また、修学旅行生等の飲食や休憩の場を提供できるよう、屋根付休憩所やウッドデッキのテラスを整備する。平和大橋西詰(北側)も、元安川を眺めながら休憩できるよう、ウッドデッキのテラスを整備し、テーブルやイス等を設置する。



### Dゾーン



**■園路**  
園路は、凹凸や歩道との段差の解消など、バリアフリーやユニバーサルデザイン等に配慮し、誰もが散策しやすいものとする。また、散策のアクセントとして、園路に沿って、花壇やベンチを設置する。

**■休憩広場**  
NHK広島放送局前の休憩広場の沿道側にウッドデッキの階段テラスを整備し、休憩機能の充実を図るとともに、バス停の待合環境の向上を図るため、バス停付近にベンチを追加する。





# 5 都心回遊の拠点とするための取組

「1 目指す姿及び整備の方向性」を踏まえ、市民はもとより、平和記念公園を訪れる観光客等が、徒歩や自転車等により、平和大通り内を巡り、また、平和大通りから都心部の他の地域資源を巡ることができるよう、その環境づくりに取り組む。

## 徒歩で快適に移動できる環境づくり

### 園路の整備（再掲）



- ・慰霊碑や記念碑等をつなぎながら、通り全体をつなぐ園路を整備する。
- ・園路は、凹凸や歩道との段差の解消など、バリアフリーやユニバーサルデザイン等に配慮し、誰もが散策しやすいものとする。
- ・散策のアクセントとして、園路に沿って、花壇やベンチ等を設置する。
- ・利用者の利便性の向上を図るため、トイレを設置するとともに、夜間も安心して散策できるよう、園路等の照明設備を充実する。

### 案内サインの充実

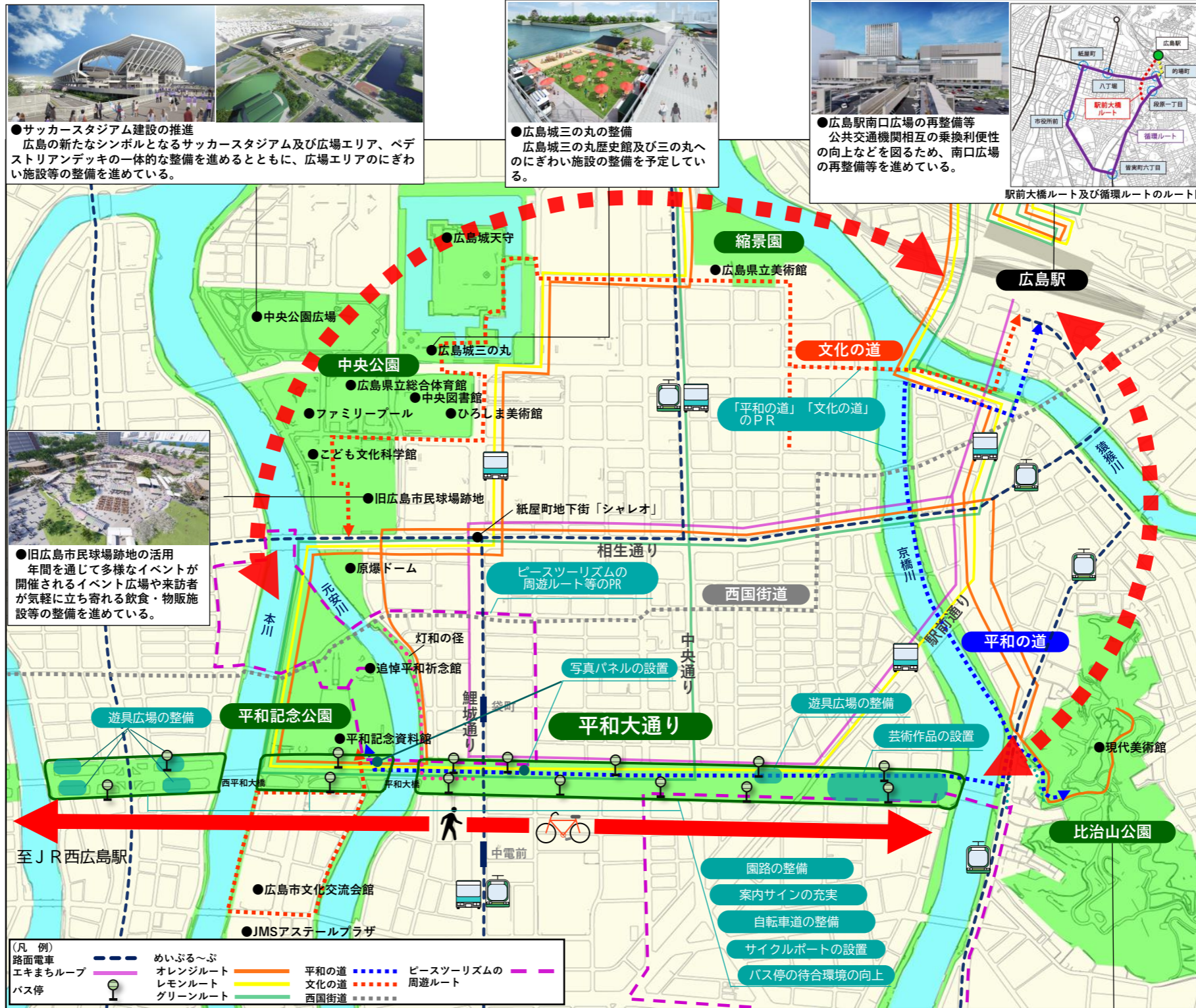


- ・市民や観光客等がスムーズに回遊できるよう、「ひろしま都心公共サインガイドライン」に基づき、案内サインの色彩やピクトグラムの統一化、多言語化を図りながら、より分かりやすいものへと更新する。
- ・都心案内図や周辺案内図、公園案内図、平和大通りの主な施設、都心部の他の地域資源の紹介、目的地までの距離表示等を行い、より詳しい情報はQRコードでアクセスできるものとする。
- （無料公衆無線LAN環境の整備）
- ・市民や観光客等がスマートフォンやタブレット端末等を通じて、その場で平和大通りや都心部の他の地域資源等に関する情報を入手できるよう、案内サインの更新に合わせて、無料公衆無線LAN環境を整備する。

### 写真パネルの設置



- ・愛宕池付近及び平和記念公園南東側付近に平和大通りの歴史や主な施設（慰霊碑・記念碑・石燈籠・被爆樹木・供木等）、平和大橋及び西平和大橋の欄干を設計した彫刻家イサム・ノグチ氏、ピースツーリズムの推奨コース、「平和の道」「文化の道」、都心部の他の地域資源等を紹介する写真パネルを設置する。



## 自転車で快適に移動できる環境づくり



- ・歩行者と自転車が共に安全で快適に通行できるよう、南北両側の歩道の一部を活用し、双方方向の自転車道を整備する。自転車道の整備に当たっては、連続性を重視した自転車ネットワークの形成や樹木への影響に配慮する。
- ・市民や観光客等が自転車で平和大通り内や都心部の他の地域資源を快適に巡ることができるよう、案内サインの設置場所を考慮しながら、サイクルポートを設置する。

## 公共交通で快適に移動できる環境づくり



- ・分かりやすく使いやすい運賃体系の構築や新技術の活用などにより、都心の回遊を生み出す快適で利便性の高い交通体系を構築する。
- ・案内サインに、平和大通りを運行するバスや、路面電車に関する情報（バス停や電停の位置等）を表示し、QRコードで詳しい情報（時刻表や乗り場案内等）にアクセスできるようにする。
- ・バス停の待合環境の向上を図るため、公園内にもベンチ等を設置する。

## 回遊を促す仕掛けづくり

平和記念公園や比治山公園等とのつながりを考慮した施設整備



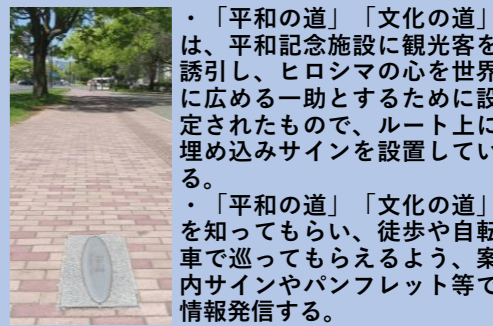
- ・花と緑の広島づくりを推進する観点から、平和大通りの園路に沿って花壇を設置するなど、都心を回遊する「水・花・緑のネットワーク」の形成を図る。
- ・原爆ドームから灯和の径、平和大橋を経由して、平和大通りまで連なる光の演出を行う。
- ・比治山公園とのつながりを考慮し、芸術作品を設置する。（再掲）
- ・各遊具広場を回遊して楽しめるよう、広場ごとにテーマ性のある遊具を設置する。（再掲）

## ピースツーリズムの周遊ルート等のPR



- ・ピースツーリズムでは、平和記念公園や広島駅を起点とした平和関連施設等のモデルコースやスポットを紹介している。
- ・ピースツーリズムの取組の中で、平和大通りに所在する被爆樹木や慰霊碑、推奨周遊ルート等を情報発信する。

## 「平和の道」「文化の道」のPR



- ・「平和の道」「文化の道」は、平和記念施設に観光客を誘引し、ヒロシマの心を世界に広める一助とするために設定されたもので、ルート上に埋め込みサインを設置している。
- ・「平和の道」「文化の道」を知ってもらい、徒歩や自転車で巡ってもらえるよう、案内サインやパンフレット等で情報発信する。

## パンフレットの作成

- ・平和大通りを分かりやすく紹介するパンフレットを作成し、沿道地域のホテルや店舗等で配布する。

（掲載する内容のイメージ）

- ・平和大通りの歴史や主な施設の紹介
- ・ピースツーリズムの推奨コースや「平和の道」「文化の道」等の紹介
- ・都心部の他の地域資源の紹介
- ・アクセス情報（路面電車やバスの路線図・乗り場案内等）等

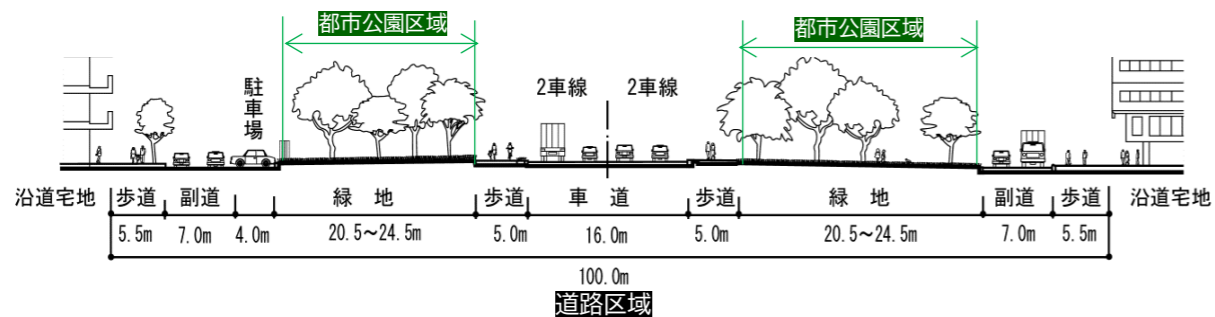


## 6 整備及び管理・運営の手法等について

### (1) 整備及び管理・運営の手法について

#### ア 平和大通りの緑地部分の都市公園化

平和大通りの車道・歩道を除いた緑地部分について、飲食・物販施設等やトイレなどの道路占用許可対象外の施設の設置を可能とするとともに、年間を通してイベント等で活用することができるよう、都市公園（平和大通り公園（仮称））としても位置付けて、道路と都市公園の効用を兼ねる区域とする。



#### イ 事業スキーム

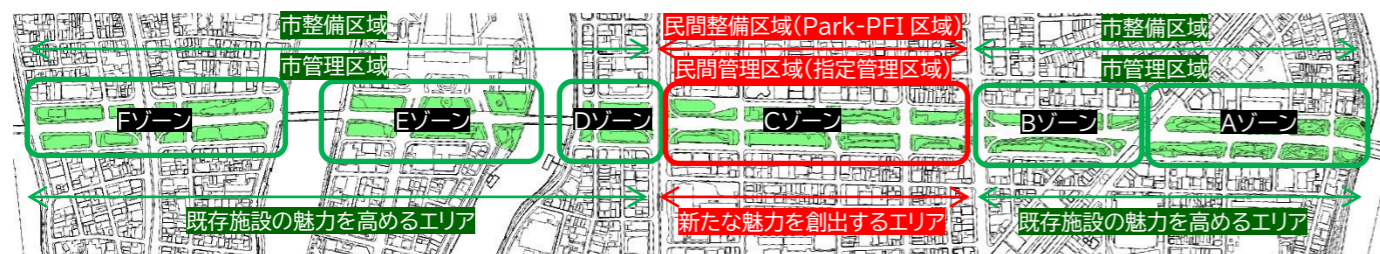
整備については、Cゾーン（新たな魅力を創出するエリア）において、平成29年度の都市公園法の改正により創設された公募設置管理制度※（以下「Park-PFI」という。）を導入し、民間事業者が公募対象公園施設（飲食・物販施設等の収益施設等の公園施設）及び特定公園施設（交流広場等の公園施設）の整備を行い、その他のゾーン（既存施設の魅力を高めるエリア）において、本市が公園施設（休憩広場や遊具広場等の公園施設）の整備を行うことを想定している。

また、管理・運営については、Cゾーンにおいて、民間事業者が指定管理者として、本市が支払う指定管理料等を基に整備後の特定公園施設の指定管理業務を行い、その他のゾーンにおいて、本市が公園施設の管理を行うことを想定している。

なお、この事業スキームは現時点の案であり、令和5年度に公募設置等指針（公募要項）を作成する中で、民間事業者へのサウンディングを行うこととしており、その結果も踏まえながら、Park-PFI及び指定管理者制度を活用する区域を確定する予定である。

※ 都市公園において、豊富なアイデアやノウハウを持つ民間事業者が緑豊かな空間を利用して創意工夫し、自らが設置する飲食・物販施設等の収益施設と一般の公園利用者が利用できる広場等を一体的にデザイン・整備することにより、公園の魅力向上や利用者向けサービスの充実と、民間事業者の収益の活用による公園管理者の財政負担の軽減を可能とする制度。公募により民間事業者を選定し、事業期間は最長で20年となっている。

ゾーン	事業内容	実施主体	事業手法
Cゾーン	公募対象公園施設（飲食・物販施設等の収益施設等の公園施設）	民間事業者	Park-PFI 民間事業者が公園施設の設置管理許可を受けて整備し管理・運営
	特定公園施設（交流広場等の公園施設）		指定管理者制度 民間事業者が指定管理者の指定を受けて管理・運営
その他のゾーン	公園施設（休憩広場・遊具広場等の公園施設）	市	本市が整備し管理



#### ウ 利活用の取組

平和大通りの魅力や価値を高められるよう、多様な担い手、民間事業者、市がそれぞれの役割を果たしながら、積極的に利活用に取り組むことが重要である。

本市では、平和を感じ学ぶイベントや芸術イベント、音楽イベント、子供を対象としたイベント、食のイベント、樹木観察会など、ワークショップで出た平和大通りの利活用のアイデアを踏まえ、これらの利活用が円滑かつ持続的に行われるよう、その環境づくりに取り組む。

令和5年度は、平和大通りの利活用のルールづくりや新たな担い手の掘り起こしを行うためのワークショップを開催する。具体的には、イベント主催者や沿道町内会等の多様な担い手や近隣商店街組合等の関係者に参加してもらい、平和大通りの利活用の幅を広げ、ポテンシャルを引き出すための利活用方法を検討し、社会実験として試行するとともに、その結果等も踏まえ、利活用の条件や手続に係る規程の整備と運用、多様な担い手との継続的な意見交換の場の設置、沿道地域への周知方法などを検討する。

令和6年度以降は、多様な担い手と意見交換し、ルール等の見直しを行いながら、連携・協働して平和大通りの利活用を進めていく。

### (2) 概算事業費

ゾーン名	面積	概算事業費	主な施設
Aゾーン	約1.0ha	1億4千万円	園路広場、屋根付休憩所、ベンチ、花壇、案内サイン、照明設備等
Bゾーン	約0.7ha	2億7千万円	園路広場、ウッドデッキ、遊具、じゃぶじゃぶ池、屋根付休憩所、ベンチ、トイレ、花壇、案内サイン、照明設備等
Cゾーン	約1.3ha	5億7千万円	園路広場、ウッドデッキ、屋根付ステージ、噴水、ベンチ、トイレ、花壇、案内サイン、照明設備等
Dゾーン	約0.3ha	1億4千万円	園路広場、ウッドデッキ、ベンチ、花壇、案内サイン、照明設備等
Eゾーン	約1.0ha	2億2千万円	園路広場、ウッドデッキ、屋根付休憩所、ベンチ、花壇、案内サイン、照明設備等
Fゾーン	約1.3ha	2億5千万円	園路広場、遊具、屋根付休憩所、ベンチ、トイレ、花壇、案内サイン、照明設備等
合計	約5.6ha	15億9千万円	

※ ・ Aゾーンの芸術作品は、今後、具体的な検討を行うこととしており、概算事業費には含まれていない。  
 ・ Cゾーンの飲食・物販施設等は、民間事業者が整備を行うこととしているため、概算事業費には含まれていない。  
 ・ Cゾーンの概算事業費は、Park-PFIを導入することにより、民間事業者が事業費の1割以上を負担することを想定している。

### (3) スケジュール

区分	令和4年度 (2022年度)	令和5年度 (2023年度)	令和6年度 (2024年度)	令和7年度 (2025年度)	令和8年度 (2026年度)	令和9年度～ (2027年度)
ハード事業	都市公園に位置付けるための手続 都市公園の設置に係る関係機関協議・手続					
【民間整備】 公募対象公園施設 特定公園施設		公募設置等指針の作成	公募選定	実施設計・工事		公募対象公園施設の運営・特定公園施設の維持管理
【市整備】 上記以外の公園施設	ワークショップ (ハード面)			実施設計・工事（順次、供用開始）		維持管理
ソフト事業		ワークショップ (ソフト面)				多様な担い手による利活用の取組

※ スケジュールは、現時点の案であり、今後の検討により変更が有り得る。



# 参考資料1 ワークショップの開催について

「平和大通りの利活用のための基本計画」に基づき、具体的な利活用や整備内容等を検討するため、沿道の町内会、企業、市民等が参加する「平和大通りの利活用のためのワークショップ」（以下「ワークショップ」という。）を開催した。その結果は以下のとおりである。

### オープンハウス型説明会

ワークショップの開催に先立ち、令和4年7月にオープンハウス型説明会を開催した。

日時：令和4年7月22日(金)、23日(土)  
13:00~17:00  
場所：広島県民文化センター  
参加者：56名

**【開催概要】**  
取組内容を広く周知するとともに、ワークショップでの具体的な利活用や整備内容等を検討するための参考として意見聴取を行った。

### ワークショップの流れ

令和4年8月以降、4回のワークショップを開催した。

#### 第1回

日時：令和4年8月31日(水) 18:00~20:00  
場所：合人社ウェンディひと・まちプラザ  
参加者：57名  
テーマ：先進事例を知る／意見を発散する

**【まとめ】**  
「鎮魂」「憩い」「にぎわい」「おもてなし」「回遊性」の五項目に対し、12個の「理想の平和大通りのイメージ」の取りまとめを行った。

#### 第2回

日時：令和4年10月1日(土) 14:30~17:30  
場所：合人社ウェンディひと・まちプラザ  
参加者：フィールドワーク 52名  
意見交換 54名  
テーマ：現地を知る／意見を発散する

**【まとめ】**  
12個の「理想の平和大通りのイメージ」に基づき、利活用のアイデア及び利活用のための整備のアイデアの取りまとめを行った。

#### 第3回

日時：令和4年11月30日(水) 18:00~20:00  
場所：合人社ウェンディひと・まちプラザ  
参加者：47名  
テーマ：整備イメージを考える／意見を集約する

**【まとめ】**  
「平和大通りの利活用のための整備イメージ(案)」を基に、「気に入った点」「見直したい点・追加したい点」の取りまとめを行った。

#### 第4回

日時：令和5年1月30日(月) 18:00~20:00  
場所：合人社ウェンディひと・まちプラザ  
参加者：43名  
テーマ：整備イメージをより良くする

**【まとめ】**  
「平和大通りの利活用のための整備イメージ(案)」をより良くするためのアイデアを取りまとめるとともに、アイデアを踏まえた「平和大通りの利活用のための整備イメージ」の取りまとめを行った。

### 第1回

#### 事業概要の確認

**【事業概要の確認】**  
事業概要やワークショップのルールについて確認した。



#### 先進事例の確認

**【先進事例の確認】**  
公共空間の利活用の動向について、公募設置管理制度(Park-PFI)の活用事例などの先進事例を確認した。



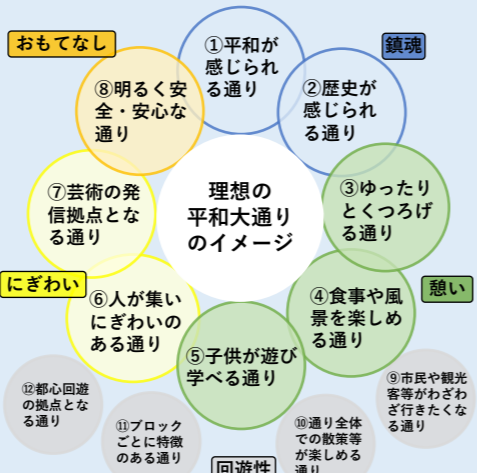
講師：町田 誠氏(一財)公園財団 常任理事

#### 意見交換

**【意見交換】**  
12の班に分かれ、「理想の平和大通りとは」をテーマとして意見交換及び発表を行った。



### 【意見交換のまとめ】



理想の平和大通りのイメージ

- ① 平和が感じられる通り
- ② 歴史が感じられる通り
- ③ ゆったりとくつろげる通り
- ④ 食事や風景を楽しめる通り
- ⑤ 子供が遊び学べる通り
- ⑥ 人が集いにぎわいのある通り
- ⑦ 芸術の発信拠点となる通り
- ⑧ 明るく安全・安心な通り
- ⑨ 市民や観光客等がわざわざ行きたくなる通り
- ⑩ 通り全体での散策等が楽しめる通り
- ⑪ ブロックごとに特徴のある通り
- ⑫ 都心回遊の拠点となる通り

区分	具体的なアイデア
鎮魂	慰霊碑、被爆樹木、平和大通りの歴史を紹介する説明板(QRコード付) 平和をテーマとした芸術作品 等
憩い	芝生広場、休憩広場(屋根付)、遊具広場 ベンチ、テーブル カフェ、オープンカフェ、キッチンカー 樹名板 等
にぎわい	交流広場、イベント広場、芝生広場 屋外劇場 イベント用電源・給排水設備 芸術作品 等
おもてなし	照明設備 トイレ(授乳、おむつ替えができる施設の併設) 歩きやすい園路 等
回遊性	平和大通りのシンボリックな施設 園路に沿った花壇や芸術作品 ウォーキング・ランニングコース、シャワールーム・ロッカールーム 駐輪場、案内サイン 等

### 第3回

意見交換  
(整備内容)

発表

意見交換  
(回遊性の向上)

発表

まとめ

利活用のための整備のアイデアを踏まえた「平和大通りの利活用のための整備イメージ(案)」の確認後、9の班に分かれ、「区画ごとの整備内容」と「回遊性の向上」について、それぞれ意見交換及び発表を行った。「区画ごとの整備内容」の意見交換のまとめは以下のとおりである。


### 【意見交換のまとめ】

項目	気に入った点	見直したい点・追加したい点
園路等	○園路のバリアフリー化 ○園路沿いに点在するベンチ	●連続性や統一感があり、スムーズで滑らかな線形の園路の整備 ●歩くだけで平和が感じられるような芸術作品の設置 ●園路沿いのフットライトの整備や慰霊碑・石燈籠等のライトアップ
Aゾーン	○比治山公園とのつながりが感じられる芸術作品の設置 ○総合案内サインの設置	●屋根付きの休憩スペースの整備 ●京橋川や比治山が眺められるイスやテーブルの設置
Bゾーン	○日本庭園への東屋の設置 ○遊具広場へのトイレの設置 ○親子がくつろぐスペースの整備	●エリア全体を対象とした日本庭園の整備(和のイメージで統一) ●インバウンド向けのイベントゾーンの整備 ●日本庭園へのウッドデッキや水場の整備 ●芸術作品のような遊具や和のテイストの遊具の設置 ●遊具広場へのベンチや東屋等の屋根の設置
Cゾーン	○点在する店舗やトイレの設置 ○イベントスペース(屋根含む。)の整備 ○ウッドデッキで楽しく感じられる雰囲気	●交流拠点の目的の明確化、ターゲットと利用シーンの設定、交流が生まれる仕掛けづくり ●イベント等で自由に活用できるスペース(店舗縮小)やワークスペースの整備 ●世界に発信できるシンボル施設(芸術作品、イサム・ノグチ氏の作品等)の設置や特徴づくり ●ウッドデッキへのテーブル・イス・ソファの設置(居心地の良さの追求) ●芝生の整備(ウッドデッキ縮小) ●店舗とイベントスペースの調和(キッチンカーの活用) ●子供が遊べる水盤や噴水の整備 ●ハードそのものがコンテンツとなる整備(デザイナーの公募) ●石燈籠の被爆者の森等への移設
D・Eゾーン	○鎮魂が保たれた整備内容 ○平和大橋西詰(南側)の休憩広場のウッドデッキやインターロッキング舗装の整備	●アートのスペースの整備及び芸術作品の展示 ●川を眺められる休憩スペースの整備 ●イスやテーブルへの屋根の設置
Fゾーン	○遊具の充実	●市民の芸術作品を定期的に展示する固定スペースの整備 ●パーゴラなどの日よけになる休憩スペースの整備 ●健康遊具の設置
樹林	○既存樹木の保全 ○中低木類の移植等	●樹木の活用

### 第2回


#### フィールドワーク

**【フィールドワーク】**  
6の班に分かれ、平和大通りのフィールドワーク(現地確認)を行った。



#### 意見交換(区画ごと)

**【意見交換】**  
10の班に分かれ、フィールドワークを踏まえた区画ごとのアイデアについて意見交換及び発表を行った。



### 【意見交換のまとめ】

理想の平和大通りのイメージ	利活用のアイデア	利活用のための整備のアイデア
① 平和が感じられる通り	・平和を学ぶイベントの開催等	・慰霊碑等の周辺の景観整備、慰霊碑等の案内サイン及び説明板の設置、石燈籠を活用した光の道の整備
② 歴史が感じられる通り	・愛宕池を活用したイベントの開催等	・平和大通り等の歴史を伝える説明板の設置、愛宕池のライトアップ 等
③ ゆったりとくつろげる通り	・休憩・読書等の場の提供等	・休憩広場の整備、テーブル・イス・ベンチ・ソファ・屋根・東屋の設置 ・樹木の保全 等
④ 食事や風景を楽しめる通り	・食のイベントの開催 ・花の鑑賞の場の提供等	・カフェ等、コンテナ、キッチンカー、屋上の設置 ・園路沿いの花壇の設置、バラ園の拡充 等
⑤ 子供が遊び学べる通り	・子供の遊び場の提供等	・遊具(木製遊具)の整備、樹林を活用したアスレチックの整備
⑥ 人が集いにぎわいのある通り	・定期的なイベントの開催 ・ピクニック、デイキャンプ等	・多目的広場・イベント広場・芝生広場の整備 ・屋根・ステージ・イベント用の電源設備等の整備、樹木の移植 等
⑦ 芸術の発信拠点となる通り	・芸術鑑賞の場の提供 ・芸術展の開催	・芸術広場の整備 ・芸術作品の設置、誰もが絵を描けるキャンパスの設置
⑧ 明るく安全・安心な通り	・夜の散策やジョギング ・グリーンキャンペーン	・照明設備の充実、中低木の移植等、防犯カメラの設置 ・トイレ等の設置、観光案内所や授乳・休憩等の施設の設置 ・案内サインの充実
⑨ 市民や観光客等がわざわざ行きたくなる通り	・話題性のあるコンテンツの提供等	・目的性のある休憩広場の整備やカフェ等の設置
⑩ 通り全体での散策等が楽しめる通り	・散策、ウォーキング ・グリーンウォークラリー等	・園路の整備や園路沿いの花壇及びストリートファニチャーの設置、ウォーキングコースの整備、樹名板の設置 ・バリエーションのある広場の整備
⑪ ブロックごとに特徴のある通り	—	・ブロックごとの特徴を踏まえた整備 ・専門家による通り全体のデザイン等の検討
⑫ 都心回遊の拠点となる通り	・比治山公園や平和関連施設への自転車での移動	・びーすくろのサイクルポートの設置

### 第4回

意見交換  
(整備イメージ)

発表

まとめ

意見交換  
(今後の利活用)

感想共有

「平和大通りの利活用のための整備イメージ(案)」の修正内容の確認後、7の班に分かれ、「整備イメージ」について意見交換及び発表を行った。また、「今後の利活用」について意見交換を行い、ワークショップの感想を共有した。「整備イメージ」の意見交換のまとめは以下のとおりである。

### 【意見交換のまとめ】

ゾーン名	より良くするためのアイデア
Aゾーン	・被爆者の森では、昼時間にオフィスワーカーが休憩しているため、ベンチがあると良い。 ・Cゾーン等の石燈籠の一部を被爆者の森の北側区画に移設すると良い。 ・広島市立大学芸術学部の卒業制作の発表の場として活用すると良い。
Bゾーン	・遊具広場に柵等を設け、安全性を確保すると良い。
Cゾーン	・中央通りの西側の区画も、東側の区画のように沿道側にウッドデッキがあると良い。
Dゾーン	・NHK広島放送局前のバス停の待合環境の向上を図るため、ベンチを増やすと良い。
Eゾーン	・平和記念公園南側の低木の植え込みが美しくないので、植え替えると良い。 ・平和記念公園には多くの観光客が訪れるため、噴水付近に写真パネルを設置すると良い。
Fゾーン	・遊具広場に柵等を設け、安全性を確保すると良い。 ・小網町以外の遊具広場にも健康遊具があると良い。
各ゾーン共通	・樹木の根の保護と市民が利用できるエリアを区分すると良い。 ・駒止め(木杭)を撤去すると良い。

### 【「平和大通りの利活用のための整備イメージ」の取りまとめ】

「整備イメージ」の意見交換のまとめを踏まえ、「平和大通りの利活用のための整備イメージ」の取りまとめを行った。





## 参考資料2 利活用のアイデア等について

ワークショップで取りまとめた「理想の平和大通りのイメージ」や「利活用のアイデア」、「利活用のための整備のアイデア」は以下のとおりである。

### 第1回ワークショップ

### 第1回～第4回ワークショップ

	理想の平和大通りのイメージ	利活用のアイデア	利活用のための整備のアイデア
鎮魂	①平和が感じられる通り	<ul style="list-style-type: none"> <li>鎮魂(慰霊碑巡り)や平和学習(知る・学ぶ・考える機会の提供、平和を巡るコースの設定、アプリやマップの活用)、平和を発信する場の提供</li> <li>平和を感じ学ぶイベント(プロジェクションマッピング、被爆樹木周辺)の開催</li> </ul>	<ul style="list-style-type: none"> <li>慰霊碑等をつなぐ園路の整備、慰霊碑等の周辺の景観整備(整地、樹木のせん定)、慰霊碑等の案内サイン及び説明板(QRコード付)の設置</li> <li>平和をテーマとした彫刻作品の設置、被爆者の森への彫刻作品の展示、石燈籠を活用した光の道の整備、石燈籠の移設</li> </ul>
	②歴史が感じられる通り	<ul style="list-style-type: none"> <li>歴史を学べる場(歴史を学ぶコースの設定)の提供</li> <li>愛宕池を活用したイベント(プロジェクションマッピング、ステージとして活用等)の開催</li> </ul>	<ul style="list-style-type: none"> <li>平和大通りや広島を伝える説明板(QRコード付)・写真パネル・映像装置の設置、広島の歴史を伝える絵の設置、戦前の街並み等の資料館や物産館の設置、愛宕池のライトアップ</li> </ul>
	③ゆったりとくつろげる通り	<ul style="list-style-type: none"> <li>休憩や憩い、くつろぎ、読書、屋外ワークの場の提供</li> <li>樹木や花を活用したイベント(ツリーライティング、樹木のせん定枝の活用、樹木の樹勢回復作業等)の開催</li> </ul>	<ul style="list-style-type: none"> <li>休憩広場(芝生広場(芝生の張り替え)、憩いの広場、寝そべることのできる広場、ウッドデッキ広場、屋根付き広場、水がある広場、バス待ち広場)の整備</li> <li>テーブルやイス(寝そべりチェア等)・ベンチ(長いベンチ、可動式のベンチ)・ソファ・屋根・東屋の設置、高木のせん定(木漏れ日の確保)</li> <li>樹木の保全(保全エリアの設定、樹木の間引き、土壌改良)</li> </ul>
	④食事や風景を楽しめる通り	<ul style="list-style-type: none"> <li>休憩や憩い、交流、くつろぎ、読書、飲食の場の提供</li> <li>食のイベント(朝市、マルシェ、ファーマーズマーケット、かき祭り、酒祭り、ビアガーデン)の開催</li> <li>インスタ映えするフォトスポット(PRスポット)の提供</li> <li>花の観賞の場の提供</li> </ul>	<ul style="list-style-type: none"> <li>カフェ等(休憩・憩い・交流・情報発信の拠点施設、花で飾られた施設、周辺景観と調和した施設、広場と一体となった施設、オープンテラス併設、図書館併設、芸術教室併設、未来や平和を語るスペース併設、アスレチック併設、再生可能エネルギーの活用)やコンテナ・キッチンカー・屋台・ショップ(食と飲み物、土産物等)・自動販売機の設置</li> <li>テーブルやイス・屋根(修学旅行生等の食事場所の提供等)の設置</li> <li>インスタ映えするようなフラワーエリア(ガーデニングスペース)の整備、園路沿いの花壇や芸術作品の設置、バラ園の拡充</li> <li>水辺が眺められる視点場の整備</li> </ul>
	⑤子供が遊び学べる通り	<ul style="list-style-type: none"> <li>子供が遊び・学び・集える場の提供</li> <li>子供や親子を対象としたイベント(写生大会)の開催</li> </ul>	<ul style="list-style-type: none"> <li>遊具広場の整備(安全に遊べる広場、遊具(芸術作品のような遊具・おしゃれな遊具・木製遊具・小高い丘・健康遊具)の設置、子供が水遊びできる噴水や水盤の整備、屋根・東屋・ベンチ等の設置)</li> <li>樹林を活用したアスレチックやアドベンチャー(ジップライン等)、プレーパークの整備</li> </ul>
にぎわい	⑥人が集いにぎわいのある通り	<ul style="list-style-type: none"> <li>にぎわいや交流の場の提供</li> <li>イベント(ヨガ、ダンス、エアリアルダンス、ポールスポーツ、朝の体操、サップ、朝市、マルシェ、ファーマーズマーケット、かき祭り、酒祭り、ビアガーデン、クリスマスマーケット、ドリミネーション(通年)、地域の祭り)の開催</li> <li>ピクニック、デイキャンプ、バーベキュー</li> </ul>	<ul style="list-style-type: none"> <li>交流広場(にぎわいのある広場、人(若者)が集まる広場、多目的広場、イベント広場、芝生広場)の整備</li> <li>屋根やステージ(階段)、イベント用の電源・給排水設備・音響設備・トイレの整備</li> <li>樹木の移植等(イベントスペースの確保)</li> </ul>
	⑦芸術の発信拠点となる通り	<ul style="list-style-type: none"> <li>芸術鑑賞や芸術を発信する場の提供</li> <li>芸術イベント等(芸術祭、芸術展(芸術作品の展示)、野外コンサート、野外ライブ、ジャズフェス、音楽フェス、神楽、大道芸)の開催</li> <li>音楽やダンス等の発表会及び芸術教室の開催</li> </ul>	<ul style="list-style-type: none"> <li>芸術広場の整備(ギャラリー施設や芸術作品、展示ブースの設置、沿道ビルのギャラリーとの連動)</li> <li>屋外劇場の整備</li> <li>芸術作品(平和をテーマとした彫刻作品、インスタ映えする芸術作品)の設置、誰もが絵を描けるキャンパスの設置、イサム・ノグチ氏のPRブースの設置</li> </ul>
	⑧明るく安全・安心な通り	<ul style="list-style-type: none"> <li>夜の散策やジョギング</li> <li>クリーンキャンペーン</li> </ul>	<ul style="list-style-type: none"> <li>照明設備の充実(石燈籠や愛宕池、日本庭園、樹木等のライトアップ)、高木のせん定、中低木類の移植等、防犯カメラの設置</li> <li>トイレや手洗い場、水飲み場、喫煙所、倉庫、ゴミ箱の設置、駒止め(木杭)の撤去</li> <li>観光案内所(荷物預かり、宅配サービス)や授乳・おむつ替え・休憩の施設(トイレ等に併設、ベビーカーや車イスの貸し出し)、子供の一時預かり所の設置</li> <li>案内サインの充実(QRコード付、照明付き、デジタルサイネージ、平和大通りの歴史や平和大通り全体が分かる施設の紹介、ゾーンや区画内の施設の紹介、目的地までの距離表示、市・県の観光情報発信、案内サインの統一、Wi-Fi環境の整備)、写真パネルの設置</li> </ul>
回遊性	⑨市民や観光客等がわざわざ行きたくなる通り	<ul style="list-style-type: none"> <li>目的性(歩く楽しみ、訪れる目的)のある休憩や飲食の場の提供</li> <li>目的性のあるイベント(ここでしかできないイベント)の開催</li> <li>話題性(世界でここにしかないデザインや機能、ここでしか体験できないもの等)や特徴のあるコンテンツの提供</li> </ul>	<ul style="list-style-type: none"> <li>目的性のある休憩広場の整備やカフェ等の設置</li> <li>平和大通りのシンボリックな施設(世界に発信できる施設、モニュメント、芸術作品、イサム・ノグチ氏の作品、にぎわいを生み出す施設、有名な店舗、有名なシェフを起用した店舗、神楽の常設施設等)の設置</li> <li>世界的なデザイナーによるハード整備(ハードそのものがコンテンツとなる整備)</li> </ul>
	⑩通り全体での散策等が楽しめる通り	<ul style="list-style-type: none"> <li>散策・ウォーキング・ジョギング</li> <li>樹木ガイドによる樹木観察会、グリーンウォークラリー</li> <li>くつろげる拠点とにぎわい拠点の提供</li> <li>花の観賞や芸術鑑賞の場の提供</li> </ul>	<ul style="list-style-type: none"> <li>通り全体をつなぐ園路の整備(バリアフリー化、スムーズな動線)、ウォーキングコース・ジョギングコース(シャワールームやロッカー等の関連施設の併設)の整備、樹名板(QRコード付)の設置</li> <li>バリエーションのある広場(交流広場、休憩広場、遊具広場)の整備</li> <li>園路沿いの花壇や芸術作品、ストリートファニチャー(ベンチ等)の設置</li> </ul>
	⑪ブロックごとに特徴のある通り	<ul style="list-style-type: none"> <li>ブロックごとのテーマ設定(沿道地域の性格を踏まえたテーマ設定)</li> <li>ブロックごとのメリハリ、残す地域と変化する地域のブロックの設定、平和大通りの新しいシンボルブロック(多くの人が行き交う地域)やわざわざ行きたくなるような目的性のあるブロックの設定</li> <li>通り全体の統一感の確保</li> </ul>	<ul style="list-style-type: none"> <li>ブロックごとの特徴を踏まえた整備(ブロックごとの個性・特性を高める整備、南北道路との連携を踏まえた整備)</li> <li>専門家による通り全体のデザイン(現代風のデザイン)等の検討</li> </ul>
	⑫都心回遊の拠点となる通り	<ul style="list-style-type: none"> <li>比治山公園や平和関連施設への自転車等での移動(サイクルコースの設定)</li> <li>平和の道のPRや交通アクセス情報の充実、パンフレットの作成・配布</li> <li>回遊を促すテーマ設定、回遊ツアーやスタンプラリーの実施、アプリの活用</li> <li>バスや小型モビリティ等の利活用</li> </ul>	<ul style="list-style-type: none"> <li>ぴーすくるのサイクルポートの設置(案内サインとセットで設置)</li> <li>比治山公園(登山ルートの紹介含む。)や本通り方面等への回遊を促す案内サインの設置</li> <li>イベント案内板の設置(都心部の他エリア、デジタルサイネージ)</li> </ul>



# 参考資料3 利用者像と利用シーンのイメージについて

平和大通りの現在の利用状況やワークショップでの利活用のアイデア等を踏まえた利用者像と利用シーンのイメージは以下のとおりである。

利用者像のイメージ	朝	利用シーンのイメージ
<p>●沿道地域に住んでいる人 ●都心を食事・買物等で訪れる人</p> <p>・沿道地域に住んでいる人や、都心を食事・買物等で訪れる人のうち、ファミリーやシニア、友人・カップルの利用を想定 ・平日・休日の利用を想定</p> <p>↓</p> <p>地域住民等（ファミリーやシニア等）の日常的な利用（身近な公園としての利用）を想定</p>	<p>●朝 ●昼 ●夜</p> <ul style="list-style-type: none"> <li>愛犬といつものコースを散歩し散歩仲間との交流を楽しむ</li> <li>四季の移ろいを感じながらの散歩を楽しむ</li> <li>ウォーキングやラジオ体操、健康遊具を使った体操で健康づくりをする</li> <li>お気に入りのベンチに座って休憩や読書を楽しむ</li> <li>芝生の広場にレジャーシートを広げてピクニックを楽しむ</li> <li>カフェやレストランのオープンテラスでランチやティータイムを楽しむ</li> <li>買物途中に軽食やコーヒーをテイクアウトしベンチで一休みする</li> <li>芝生の広場で子供をのびのびと遊ばせながらママ友とおしゃべりを楽しむ</li> <li>特徴のある遊具を渡り歩きながら思い切り遊ぶ</li> <li>バドミントンで適度に身体を動かす</li> <li>スマートフォンやタブレット端末を利用し芝生の広場でレンタルした映画を鑑賞する</li> <li>ライトアップされたオープンテラスで家族での食事を楽しむ</li> </ul>	 <p>愛犬といつものコースを散歩する</p> <p>芝生の広場でピクニックを楽しむ</p> <p>芝生の広場でママ友と子育ての情報交換を楽しむ</p> <p>じゃぶじゃぶ池で水遊びを楽しむ</p> <p>紅葉を楽しみながら散歩する</p> <p>おしゃれなカフェでランチを楽しむ</p> <p>遊具を渡り歩きながら思い切り遊ぶ</p> <p>ライトアップされたカフェでの食事を楽しむ</p>
<p>●沿道地域で働く人 ●都心を仕事・出張等で訪れる人</p> <p>・沿道地域のオフィス等で働くビジネスマンや、都心を仕事・出張等で訪れるビジネスマンの利用を想定 ・主として平日の利用を想定</p> <p>↓</p> <p>ビジネスマンの憩いの場・仕事の場としての利用を想定</p>	<p>●朝 ●昼 ●夜</p> <ul style="list-style-type: none"> <li>通りを気持ちよく通り抜けて通勤する</li> <li>ウッドデッキのソファやベンチでくつろぎながらリフレッシュする</li> <li>吹き抜ける風や木漏れ日を感じながらオープンテラスで同僚との食事を楽しむ</li> <li>キッチンカーでテイクアウトし芝生の広場で弁当を広げる</li> <li>子供たちが水遊びを楽しむ微笑ましい光景を眺めながらベンチで休憩する</li> <li>ウォーキングやジョギングで汗を流しリフレッシュする</li> <li>デスクを離れ気分を変えてウッドデッキのテーブルで仕事やミーティングをする</li> <li>ウッドデッキをコワーキングスペースとして利用し利用者同士の交流を深める</li> <li>仕事帰りにおしゃれなオープンカフェに立ち寄り乾杯する</li> <li>園路沿いの演出照明に導かれながら帰路につく</li> </ul>	 <p>ウッドデッキのベンチでくつろぎながらリフレッシュする</p> <p>オープンエアーを感じながらオープンテラスでの食事を楽しむ</p> <p>子供たちが水遊びを楽しむ光景を眺めながらベンチで休憩する</p> <p>屋外ミーティングで新しいアイデアを出す</p> <p>木陰でくつろぎながら休憩する</p> <p>キッチンカーでテイクアウトし芝生の広場で弁当を広げる</p> <p>ジョギングで汗を流しリフレッシュする</p> <p>園路沿いの演出照明を楽しむ</p>
<p>●広島市を観光で訪れる人 ●沿道地域に宿泊する人</p> <p>・平和記念公園等を訪れる国内外の観光客や修学旅行生、沿道地域のホテル等の宿泊客の利用を想定 ・主として休日の利用を想定（外国人観光客や修学旅行生は平日の利用も想定）</p> <p>↓</p> <p>観光客等の観光目的（平和大通りならではの過ごし方や楽しみ方の体験等）での利用を想定</p>	<p>●朝 ●昼 ●夜</p> <ul style="list-style-type: none"> <li>ウォーキングやジョギングを楽しむ</li> <li>四季折々の花々や芸術作品を鑑賞しながらの散歩を楽しむ</li> <li>Wi-Fi環境を利用し観光に役立つ情報を入手しながら次の行き先を考える</li> <li>慰霊碑を巡りそれぞれの物語に触れながら「平和」とは何かを考える</li> <li>スマートフォン片手に専用サイトを見ながら平和関連施設を巡る</li> <li>平和記念資料館見学後付近のベンチで川を眺めながら気持ちを整理し感じたことをSNSで発信する</li> <li>平和大通りの沿道建築物や行き交う人々を眺めながらオープンテラスで地元の食材を取り入れたランチを楽しむ</li> <li>居心地の良いウッドデッキのソファや芝生の広場に寝そべりのんびりとした時間を過ごす</li> <li>インスタ映えするフォトスポットで記念撮影しSNSに投稿する</li> <li>芸術性の高い遊具や動きのある噴水で子供を思い切り遊ばせる</li> <li>沿道建築物の上層階でティータイムを楽しみながら緑豊かな平和大通りを一望する</li> <li>シェアサイクルで比治山公園に移動し丘の上から復興した広島の今を実感する</li> <li>雁木で発着する水上タクシーに乗船し水の都ひろしまの景色を楽しむ</li> <li>原爆ドームから連続する光の演出を味わいながら夜の散歩を楽しむ</li> <li>オープンテラスでディナーを楽しみながら一日の疲れを癒やす</li> </ul>	 <p>緑豊かな樹林の中のウォーキングを楽しむ</p> <p>慰霊碑を巡り平和とは何かを考え思いを巡らせる</p> <p>オープンカフェで音楽の生演奏を聴きながらのランチを楽しむ</p> <p>沿道建築物の屋上テラスから平和大通りを一望する</p> <p>原爆ドームから連続する光の演出を楽しむ</p> <p>花壇を鑑賞しながらの散歩を楽しむ</p> <p>芸術鑑賞しながらの散歩を楽しむ</p> <p>平和大通りらしい景色を楽しむ</p> <p>芸術性の高い遊具で思い切り遊ぶ</p> <p>スマートフォン片手に平和関連施設を巡る</p> <p>ウッドデッキのソファでゆったりとした時間を過ごす</p> <p>広島ならではの水上タクシーに乗船し味違った水の都ひろしまの景色を楽しむ</p>
<p>●イベント目的で訪れる人 ●多様な利活用の担い手</p> <p>・イベント目的で訪れる人（たまたま平和大通りを訪れた人を含む）、イベントの出演者・出店者等、多様な利活用の担い手の利用を想定 ・主として休日の利用を想定</p> <p>↓</p> <p>イベント目的の来訪者等のイベント時の利用を想定</p>	<p>●朝 ●昼 ●夜</p> <ul style="list-style-type: none"> <li>ひろしまフラワーフェスティバルやひろしまドリミネーション、地域のお祭りで平和大通りにぎわいを感じる</li> <li>ひろしま男子駅伝を観戦し沿道から郷土の選手たちに声援を送る</li> <li>朝市やフリーマーケット、クリスマスマーケット等を利用し新鮮な食材や掘り出し物を持ち帰る</li> <li>クラシックやジャズ等の音楽イベントの生演奏を楽しむ</li> <li>地元アーティスト等による芸術展でアート作品に触れアートを身近に感じる</li> <li>慰霊碑巡りや被爆樹木巡り、樹木観察会、自然観察会に参加しガイドの解説に耳を傾けながら被爆の実相や平和大通りの樹木等について学ぶ</li> <li>芝生の広場で行うヨガやダンス、エクササイズ等で体を動かしたりリフレッシュする</li> <li>親子で遊びや学び、創作等の体験プログラムに参加し親子の絆を深める</li> <li>鶴見橋の橋詰広場からカヤックやサップの体験プログラムに参加し水の都ひろしまを実感する</li> <li>ツリークライミングやハンモック等の体験プログラムに参加し平和大通りの樹木に親しむ</li> <li>音楽やダンス、演劇等のステージに出演し自己表現する</li> <li>参加型・体験型のイベントを企画し運営する</li> <li>清掃美化活動や花の植え替え、樹木の樹勢回復等のボランティア活動に参加する</li> </ul>	 <p>ひろしまフラワーフェスティバルに出演し練習の成果を披露する</p> <p>朝市で新鮮な食材を自宅の食卓に持ち帰る</p> <p>慰霊碑巡りで被爆の実相に触れる</p> <p>サップを体験し水の都ひろしまを実感する</p> <p>ひろしま男子駅伝で生のレースを観戦する</p> <p>芸術展でアートを身近に感じる</p> <p>パークヨガで体を動かしたりリフレッシュする</p> <p>樹木の樹勢回復作業のボランティア活動に参加する</p> <p>ひろしまドリミネーションで幻想的な光の演出を楽しむ</p> <p>ジャズフェスティバルで生演奏を楽しむ</p> <p>樹木観察会に参加し平和大通りの樹木について理解を深める</p> <p>ツリークライミングを体験し木の上から平和大通りの眺望を楽しむ</p>