

消 防 年 報

令和4年(2022年)版



広島市消防局

HIROSHIMA CITY FIRE SERVICES BUREAU

利 用 上 の 注 意

- 1 本書において「年」とあるのは暦年（1月～12月）を表し、「年度」とあるのは会計年度（4月～翌3月）で、「○年△月末」とあるのは調査年月を表しており、令和元年中の統計は、平成31年1月1日から4月30日までを含んだものである。
- 2 統計図及び統計表の数値は、原則として小数点以下第二位を四捨五入しているため、総比率が100%とならない場合がある。
- 3 当消防局は、平成19年4月1日から、隣接する消防組合に加入していた安芸区及び佐伯区湯来地区の消防事務を直轄するとともに、安芸郡海田町・坂町・熊野町、山県郡安芸太田町及び廿日市市吉和地区の消防事務（消防団に関する事務並びに消防水利施設の設置、維持及び管理に関する事務を除く）を受託している。

目 次

概 要

広島市消防局の管内情勢.....	2
広島消防のあゆみ(概要).....	4
消防局の組織.....	9
消防団の組織.....	10
消防職員.....	11
消防予算.....	12
消防航空隊.....	13
救急救命士養成所.....	14
広島市総合防災センター.....	15
消防音楽隊.....	16
広報・広聴活動.....	17
応援協定・業務協定.....	19

災害の概況と推移

火災.....	22
救助.....	24
救急.....	25

統計資料

第1表 消防予算及び決算.....	28
第2表 消防費財源内訳.....	29
第3表 令和3年度消防費決算.....	29
第4表 市予算・決算と消防予算・決算の比較	29
第5表 消防庁舎等の現況.....	30
第6表 職員の年齢・勤続年数.....	31
第7表 消防吏員採用試験状況.....	32
第8表 火災予防条例等に基づく各種届出 事務処理状況.....	33
第9表 特殊対象物状況.....	34
第10表 特殊対象物査察状況及び危険物 製造所等査察状況.....	35

第11表 違反処理状況.....	35
第12表 危険物施設状況.....	35
第13表 高圧ガス施設状況.....	36
第14表 火薬類施設状況.....	37
第15表 高圧ガス・火薬類事務処理状況.....	38
第16表 高圧ガス・火薬施設査察状況.....	39
第17表 火災概況.....	40
第18表 各種講習会実施状況.....	42
第19表 救助活動状況.....	43
第20表 救助出動人員.....	43
第21表 消防水利の現況.....	44
第22表 内容別119番受信状況.....	45
第23表 通信指令業務処理状況.....	45
第24表 消防航空隊活動状況.....	46
第25表 救急出動状況.....	48
第26表 救急隊別出動件数・平均所要時間・ 特定行為件数.....	50
第27表 応急手当普及啓発実施状況.....	52
第28表 消防車両等の配置状況.....	54
第29表 消防団員数・装備・車庫等の状況.....	56
第30表 消防団員の年報酬・出務報酬.....	63
第31表 消防団員の年齢.....	63
第32表 消防団員の在職年数.....	63

概 要



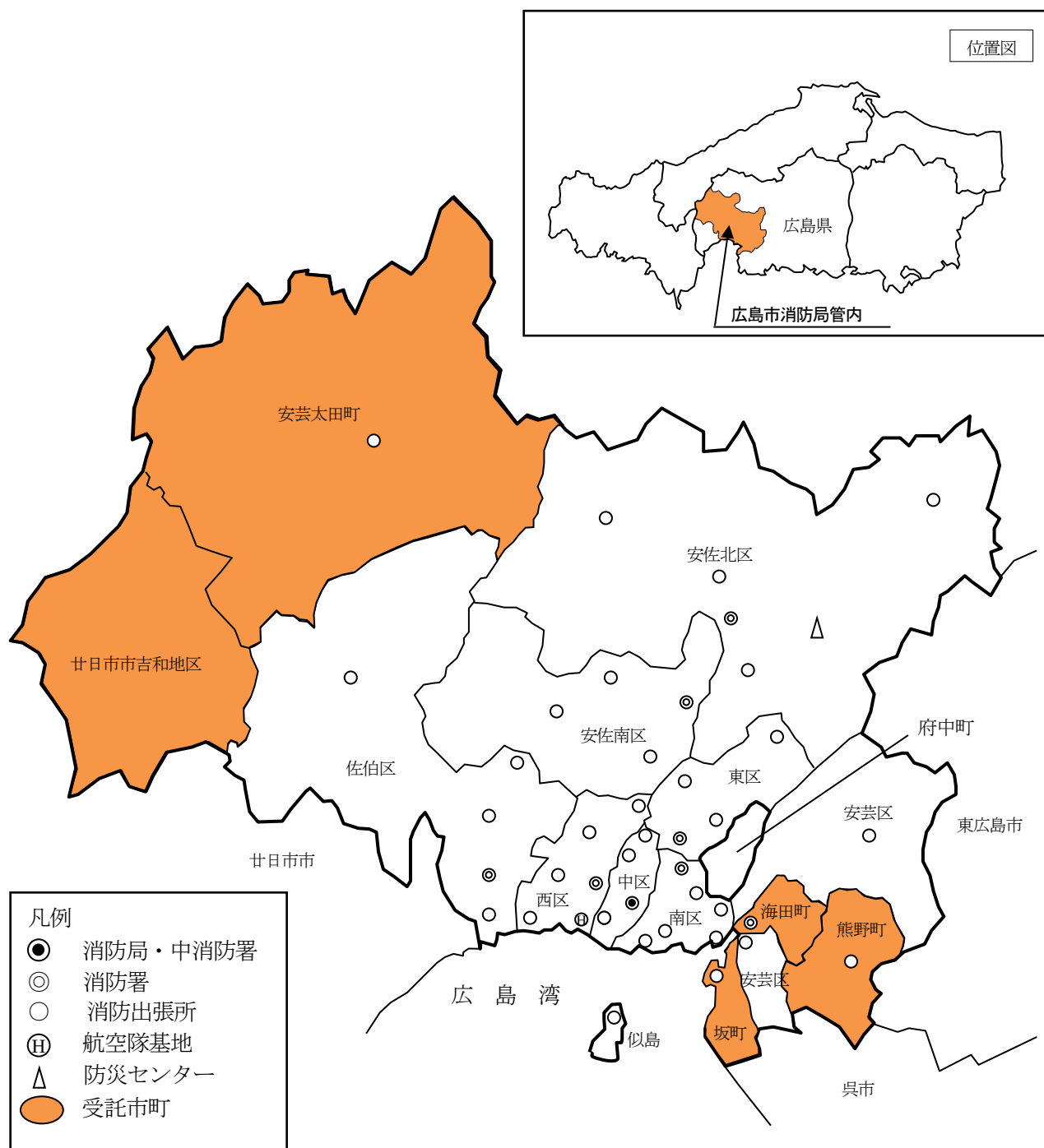
広島市消防局の管内情勢

広島市は、中国山地を背にし、前面を瀬戸内に接する広島県南西部に位置している。

標高 600m の山岳を中心とする山地部が、東、西、北の三方から平地を囲んでおり、平地部は太田川の河口デルタをはじめ、各河川に沿って形成されている低地、大地などからなり、デルタ市街地は、6本の河川が分脈して広島湾に注いでいる。また、昭和 46 年以降、周辺町村との合併によって市域面積が 906.69 km² に拡大した。

当消防局は、海田地区消防組合及び山県西部消防組合の解散に伴い、平成 19 年 4 月 1 日から安芸区及び佐伯区湯来地区の消防事務を直轄するとともに、安芸郡海田町・坂町・熊野町、山県郡安芸太田町及び廿日市市吉和地区の消防事務を受託し、北は山口県・島根県、南は呉市・東広島市に面し、現在、管内面積は約 1,457.34 km² となっている。

1 広島市消防局管内図



2 消防力の整備状況等

単位：km²、世帯、人、件

局署別	署所数	面積	世帯数	人口	消防 吏員	消防吏員 1人当たり			消防ポンプ車 1台当たり			火 災 件 数	救急出動 件 数
						面 積	世帯数	人 口	面 積	世帯数	人 口		
総 数	8 署 32 出張所	1,457.34	613,271	1,254,842	1,346	1.08	456	932	18.22	7,666	15,686	257	69,686
消 防 局	—	—	—	—	139	—	—	—	—	—	—	—	64
中消防署	1 署 3 出張所	15.32	79,875	136,349	135	0.11	592	1,010	2.55	13,313	22,725	45	10,404
東消防署	1 署 3 出張所	39.42	57,237	118,282	126	0.31	454	939	4.38	6,360	13,142	16	6,962
南消防署	1 署 6 出張所	26.46	72,018	141,106	174	0.15	414	811	2.21	6,002	11,759	26	10,745
西消防署	1 署 4 出張所	35.61	95,627	186,300	148	0.24	646	1,259	3.56	9,563	18,630	32	11,426
安 佐 南 消 防 署	1 署 3 出張所	117.03	108,749	243,510	138	0.85	788	1,765	13.00	12,083	27,057	32	9,236
安 佐 北 消 防 署	1 署 5 出張所	840.74	69,120	145,054	179	4.70	386	810	64.67	5,317	11,158	47	6,696
安 芸 消 防 署	1 署 4 出張所	157.32	66,181	143,619	149	1.06	444	964	15.73	6,618	14,362	28	6,630
佐 伯 消 防 署	1 署 4 出張所	225.43	64,464	140,622	158	1.43	408	890	20.49	5,860	12,784	31	7,523

備考

- 1 面積は、令和3年10月1日現在の「国土交通省国土地理院全国都道府県市町村別面積調」である。なお、小数点以下第三位を四捨五入しているため、総面積と各消防署の面積の合計が合致しない場合がある。
- 2 人口、世帯数は、令和5年3月末現在の住民基本台帳登録人口（外国人含む。）である。
- 3 消防吏員は、令和4年4月1日現在の実員である。
- 4 火災件数及び救急件数は、令和4年中の件数である。
- 5 令和4年中の救急出動件数のうち、消防局分は消防航空隊（64件）の件数である。



広島消防のあゆみ（概要）

西暦	年号年月	記 事
1692	元禄 5年	「火事の定」を制定、4組の消防組が組織された。
1894	明治 27年	勅令「消防組規則」の公布により、従来の消防組を統合して広島市消防組と改称、4部に分けて配置された。
1924	大正 13年 4月	東・西各警察署長の指揮に属する東・西2班の常備消防部が設けられた。
1939	昭和 14年 1月	警防団令の公布により、消防組は警護団と統合して新しく消防団を組織することとなった。
1943	昭和 18年 1月	特設消防署設置規程の一部改正により、官設消防署として東・西の2消防署、定員447名をもって発足した。
1945	昭和 20年 8月	原子爆弾の攻撃を受け、消防の機能も壊滅状態となった。
1946	昭和 21年 3月	東・西2消防署を統合し、広島消防署として発足した。
1947	昭和 22年 5月	消防団令の公布施行により、従来の警防団を廃止し、広島市消防団(27個分団、1,111名)として発足した。
1948	昭和 23年 3月	消防組織法の施行により、広島市消防局(2課1消防署)を設置し、自治体消防として発足した。
1951	昭和 26年 4月	広島市消防署を東・西消防署として発足し、消防分隊(10か所)を5地区隊に改めた。
1957	昭和 32年 12月	西消防署(現在の中消防署)に救急隊を新設し、救急業務を開始した。
1960	昭和 35年 4月	広島市中消防署を新設し、局警防課所属救急隊を中消防署に配置替えし、宇品分隊港分遣所を廃止した。これにより1局1室3課(9係)、3署(各3係)となった。
1961	昭和 36年 7月	広島市消防局に音楽隊を設置した。
1967	昭和 42年 1月	中消防署白島出張所に特別消防隊「レンジャー隊」を新設した。
	” 4月	三篠町三丁目で発生した火災の消火作業中、アセチレンガスボンベが爆発。消防職員2名が殉職した。
1968	昭和 43年 4月	東消防署戸坂出張所を新設した。これにより1局1室3課(12係)、3署(各3係)9出張所となった。
1969	昭和 44年 4月	東消防署仁保出張所を新設した。これにより1局1室3課(12係)、3署(各3係)10出張所となった。
1970	昭和 45年 1月	祇園町の消防事務を受託したことにより祇園消防署(3係2部隊)を新設した。
	” 4月	局企画室を企画課に改め、機械課を新設し、警防課に救急防災係を新設し、署の副長を副署長とし、署に予防課と警防課を新設した。これにより1局5課(13係)、3署2課(5係)、1署(3係)となった。
1971	昭和 46年 4月	沼田町の合併に伴い、沼田町消防団を広島市消防団西支部に編入した。
	” 5月	安佐町の合併に伴い、安佐町消防団を広島市消防団西支部に編入した。
	” 8月	祇園消防署に沼田出張所と安佐出張所を新設した。これにより1局5課(14係)、4署(各2課5係)、12出張所となった。
1972	昭和 47年 1月	安芸町の消防事務を受託したことにより、東消防署安芸出張所を新設した。
	” 2月	西消防署己斐出張所を新設した。これにより1局5課(14係)、4署(各2課5係)、14出張所となった。
	” 4月	可部町の合併に伴い、可部消防署(3係2分隊1救急分隊)を新設した。これにより1局5課(14係)、5署(4署(各2課5係)、1署(3係))、14出張所となった。
		可部町の合併に伴い、可部町消防団を広島市消防団西支部に編入した。併せて、宇品支部を南支部に改称した。
	” 8月	消防事務を受託していた祇園町が広島市に合併した。 祇園町の合併に伴い、祇園町消防団を広島市消防団西支部に編入した。
1973	昭和 48年 3月	安古市町・佐東町・高陽町の合併に伴い、三町で設立していた安佐地区消防組合消防本部を佐東消防署に、祇園消防署を祇園分署に改めた。これにより1局5課(14係)、4署(各2課5係)、1署(4係)、1分署(3係)、14出張所となった。 瀬野川町の合併に伴い、従来海田地区消防組合に加入していた瀬野川町を広島市瀬野川町として、海田地区消防組合に引き続き加入した。

西暦	年号年月	記 事
1973	昭和 48 年 4 月	安古市町・佐東町・高陽町の合併に伴い、三町の各消防団を広島市消防団西支部に、瀬野川町の合併に伴い、瀬野川町消防団を広島市消防団東支部にそれぞれ編入した。
1973	昭和 48 年 4 月	局に総務部と警防部の2部を新設し、企画課と総務課の2課を総務部に、警防課、救急防災課、予防課及び機械課の4課を警防部に編入した。
	〃 10 月	白木町の合併に伴い、可部消防署白木出張所を新設した。これにより1局2部6課(16係)、4署(各2課5係)、1署(4係)及び1分署(3係)、16出張所となった。 広島市消防団本部を広島市消防団本部事務局に改め、安佐南支部、安佐北支部の2支部を新設した。これにより6支部となった。 白木町の合併に伴い、白木町消防団を広島市消防団安佐北支部に編入した。
1974	昭和 49 年 6 月	消防局、中消防署新庁舎が広島市大手町5丁目20番12号に完成した。(敷地面積2,127.43㎡、鉄骨鉄筋コンクリート造、地上7階、建築延面積4,520.01㎡)
	〃 11 月	消防事務を受託していた安芸町及び阿戸町(旧熊野跡村)の合併に伴い、安芸町は従来どおりの体制とし、阿戸町は広島市阿戸町として、合併前から加入していた海田地区消防組合に引き続き加入した。 安芸町及び阿戸町の合併に伴い、各町消防団を広島市消防団東支部に編入した。
1975	昭和 50 年 3 月	矢野町及び船越町の合併に伴い、広島市矢野町及び広島市船越町として、合併前から加入していた海田地区消防組合に引き続き加入した。 矢野町及び船越町の合併に伴い、各町消防団を広島市消防団東支部に編入した。
1976	昭和 51 年 4 月	高田郡向原町から救急業務を受託した。
1978	昭和 53 年 7 月	可部消防署を移転した。
	〃 8 月	中消防署基町出張所を新設し、中消防署より41m級はしご車の配置替えをした。
1979	昭和 54 年 9 月	可部消防署高陽出張所を高陽ニュータウンに移転した。
	〃 12 月	水上消防署(2課5係)を新設し、消防艇「ひろしま」、救助艇「はと」を配置した。これにより1局2部9課23係、3署(各2課6係)、3署(各2課5係)及び1分署、18出張所57分隊となった。
1980	昭和 55 年 4 月	広島市が全国10番目の政令指定都市となった。これに伴い、東消防署を南消防署に、佐東消防署を安佐南消防署に、可部消防署を安佐北消防署に改称し、祇園分署を出張所に、消防隊の分隊制を小隊に改めた。 消防団体制を強化するため、1区1消防団組織に改組し、7消防団制とした。
	〃 11 月	西部の防災拠点として井口出張所を新設した。
1981	昭和 56 年 10 月	南消防署東本浦出張所を新設した。これにより1局2部8課1室6署21出張所となった。
1982	昭和 57 年 10 月	尾長出張所を廃止し、東消防署(2課5係)を新設した。これにより1局2部8課1室7署20出張所(34消防隊、6救助隊、23救急隊)となった。
1983	昭和 58 年 4 月	防災知識の普及向上を図るとともに、災害時の応急活動拠点とするため、広島市総合防災センターを新設した。
1985	昭和 60 年 3 月	五日市町の合併に伴い、旧五日市町消防署を佐伯消防署と改称し、3月20日に開署した。これにより、組織は、1局2部7課1室8署21出張所(38消防隊、7救助隊、25救急隊)となった。 五日市町の合併に伴い、五日市町消防団を広島市佐伯消防団(5分団)に改め、8消防団80分団となった。
1986	昭和 61 年 4 月	国際消防救助隊(IRT)に、救助隊員40名を登録した。
	〃 5 月	第14回アジア消防長協会総会が、広島市厚生年金会館において、外国会員等80名(19か国1地域)、国内会員等1,016名が出席して開催された(5/29)。
	〃 10 月	佐伯消防署を移転建設し、旧佐伯消防署を海老園出張所に改めた。これにより、1局2部7課1室8署22出張所(38消防隊、7救助隊、25救急隊)となった。
1987	昭和 62 年 6 月	消防防災無線通信施設(全システム)を開局した。
	〃 10 月	県内の広域消防応援体制を確立するため、県内の全市町村(86市町村)及び全消防組合(12組合)による「広島県内広域消防相互応援協定」を締結した。 県内の高速道路における災害発生に対する消防応援体制を確立するため、高速道路インターチェンジが存在する市町(2市町)及び消防組合(5組合)による「広島県内高速

西暦	年号年月	記 事
		道路消防相互応援協定」を締結した。
1989	平成元年 4月	消防通信指令管制システムを開局した。
1990	平成2年 3月	広島県内の広域航空消防体制を確立するため、広島市と広島県内全市町村(85市町村)との間で「広島県内航空消防応援協定」を締結した。
	〃 7月	消防ヘリコプター及び消防航空隊基地の整備を完了した。
	〃 7月	フィリピンルソン島で発生した地震(M7.7)に際し、「国際緊急援助隊の派遣に関する法律」に基づく自治省消防庁長官からの派遣要請を受け、本市国際消防救助隊員(4名)を現地に派遣した。
1991	平成3年 4月	東消防署福田出張所を新設した。これにより1局2部7課1室8署23出張所となった。(39消防隊、7救助隊、25救急隊)
1992	平成4年 4月	施設課装備係、整備係を統合して機械装備係とし、警防部に救急救助課を新設した。また、南消防署仁保出張所を日宇那出張所に改称した。これにより、1局2部8課1室8署23出張所となった。
	〃 7月	救急救命士(2名)による高度救急業務を開始した。
1993	平成5年 9月	警防部に救急救命士養成所を新設した。これにより、1局2部8課1室1所8消防署23出張所となった。
1994	平成6年 4月	局に予防部を新設し、警防部予防課及び指導課を予防部に移管した。これにより、1局3部8課1室1所8消防署23出張所となった。
1995	平成7年 4月	防災対策室を部相当に格上した。これにより、1局3部1室8課1所8消防署23出張所となった。
1996	平成8年 3月	高田郡向原町の常備消防化(H8.4)に伴い、救急受託業務(S51.4～H8.3)を終了した。
	〃 4月	防災対策室を廃止し、局に防災部を新設し、同部に計画課及び防災課を新設した。これにより、1局4部10課1所8消防署23出張所となった。
	〃 4月	署警防課に指導係、救助係、救急係を新設し、4係とした。中、南、西、安佐南及び安佐北消防署の第2小隊を廃止し、小隊を警防隊と改称した。中、東、南、西、安佐南、安佐北及び佐伯消防署に指揮調査隊を新設した。
1997	平成9年 4月	総務課管理係を廃止し、企画係を新設、消防団係を消防団室とし総務課の課内室とした。また、職員課厚生係を廃止し、労務係を新設した。これにより、1局4部10課1所1室8消防署23出張所となった。
	〃 11月	似島出張所を移転した。
1998	平成10年 4月	総務部を廃止し、通信指令課を警防部から防災部に移管し、警防部を警防課と救急課の2課体制とした。また署庶務係を消防指導係に統合した。これにより1部1課17係を廃止し、1局3部10課1室8消防署23出張所となった。
1999	平成11年 4月	防災部計画課を同防災課に統合(計画係と防災係の2係制に移行)した。これにより、1局3部9課1室8消防署23出張所となった。
2000	平成12年 3月	西消防署を建て替えた。
	〃 4月	通信指令課を防災部から警防部へ移管し、防災部防災課を廃止し、担当課長制とした。通信指令課情報通信係を廃止し、防災部に情報係を新設した。また、警防課警防係、救助係を廃止し、警防企画係、指導訓練係を新設した。これにより、1局3部8課1室8消防署23出張所となった。
	〃 4月	救急救命士養成所を西消防署内に開設された救急教育センター内に移設した。
2001	平成13年 4月	水上消防署を出張所に改め、南消防署に統合した。これにより、1局3部8課1室7消防署24出張所となった。
	〃 8月	西消防署三篠出張所を建て替えた。
2002	平成14年 5月	新たに国からテロ対応資器材の貸与を受け、救助隊に配備した。
	〃 8月	安佐北区可部町大字綾ヶ谷において、大毛字川左岸の道路が崩壊。警戒巡視中の消防団員2名が大毛字川に転落し、殉職した。
2003	平成15年 4月	広島圏域メディカルコントロール協議会を設立し、医師の包括的指示下での「指示なし除細動」を開始した。
2004	平成16年 4月	警防部通信指令課を同警防課に統合(警防企画係、指導訓練係、調査係、消防航空

西暦	年号年月	記 事
		隊、指令第一係、指令第二係)した。これにより、1局3部7課1室7消防署24出張所となった。また、中、南、西、安佐北消防署の救急第一係、救急第二係を廃止し、救急係を新設した。
	〃 9月	新消防通信指令管制システムの本格運用を開始した。
2005	平成17年 2月	「気管内挿管」が可能な救急救命士の運用を開始した。
	〃 4月	西署庚午出張所を建て替えた。
2006	平成18年 3月	防災部を廃止し、危機管理部を新設した。
	〃 4月	湯来町の合併に伴い、湯来町消防団を広島市佐伯消防団に編入した。
	〃 4月	広島市総合防災センターで行っていた、市有施設の消防用設備等点検業務を廃止し、併せて業務課を廃止した。
	〃 9月	消防ヘリコプターを、ヘリコプターテレビ電送システムを装備した機体に更新整備した。
	〃 10月	安佐北区安佐町大字小河内において、豪雨による警戒巡視及び応急工作支援に消防団員が出動中、増水した河川に車両ごと転落。消防団員1名が殉職した。
2007	平成19年 3月	南消防署宇品出張所を建て替えた。
	〃 4月	海田地区消防組合及び山県西部消防組合を解散した。
	〃 4月	安芸区及び佐伯区湯来地区の消防事務を直轄するとともに、安芸郡海田町・坂町・熊野町及び山県郡安芸太田町、廿日市市吉和地区の消防事務を受託した。これにより、1局3部7課1室8消防署30出張所となった。
2008	平成20年 4月	危機管理部の担当課長制を廃止し、「危機管理課」と「防災課」を新設した。
	〃 4月	中消防署救助隊を特殊災害等に対応できる「特別高度救助隊」とし、運用開始した。
2009	平成21年 4月	警防部警防課指令第三係を新設し、二交替制勤務から三交替制勤務とした。
	〃 7月	南消防署を建て替えた。
2010	平成22年 4月	危機発生時の初動対処をはじめ、危機対応全般について指導及び調整を行う危機管理監を設置した。
	〃 11月	安佐北消防署可部出張所を新設した。これにより1局3部9課1室8消防署31出張所となった。
2011	平成23年 3月	広島市救急画像伝送システムの運用を開始した。
2012	平成24年 12月	防災行政無線(同報系)を更新整備した。
2013	平成25年 3月	安佐南消防署を建て替えた。
	〃 12月	防災行政無線(移動系)を更新整備した。
2014	平成26年 5月	消防航空隊基地を移転、建て替えた。
	〃 6月	「心肺機能停止前の重症傷病者に対する静脈路の確保及び輸液並びに低血糖発作症例へのブドウ糖溶液の投与」が可能な救急救命士の運用を開始した。
	〃 8月	安佐北区可部東六丁目の土砂災害現場で救助活動中、土石流が発生。消防職員1名が殉職した。
2015	平成27年 3月	中消防署江波出張所を建て替えた。
	〃 4月	広島市全体の組織を挙げた危機管理体制の構築を図るため、消防局にあった危機管理部門を市長事務部局に移管した。これにより、1局2部7課1室8消防署31出張所となった。
2016	平成28年 4月	総務課企画係、警防部警防課調査係を廃止し、新たに総務課企画広報係、予防部予防課調査係を新設した。
	〃 4月	消防救急デジタル無線の運用を開始した。
2017	平成29年 4月	災害現場における指揮支援・安全管理体制を強化するとともに、平常時の訓練指導等を行うため、新たに消防機動隊を設置した。
	〃 6月	中消防署白島出張所を建て替えた。
	〃 8月	広島市と山口県内の広島広域都市圏内の市町を管轄する消防本部(岩国地区消防組合、柳井地区広域消防組合、光地区消防組合)との間で、県境を越え円滑な応援を行うことができるよう新たに消防相互応援協定を締結した。
2018	平成30年 1月	南消防署似島警防隊を救急兼務とし、新たに軽救急車の運用を開始した。
	〃 4月	模擬火災・高層建物火災対応訓練施設を西風新都訓練場に整備し、運用を開始した。

西暦	年号年月	記 事
2019	令和元年 10月	新消防通信指令管制システムの本格運用を開始した。
2020	令和2年 1月	佐伯消防署石内出張所を新設した。これにより、1局2部7課1室8消防署32出張所となった。
	〃 12月	東消防署戸坂出張所を建て替えた。
2021	令和3年 2月	安佐南消防署沼田出張所、安芸消防署瀬野川出張所を建て替えた。
	〃 3月	安佐南消防署祇園出張所を建て替えた。
		南消防署日宇那出張所を建て替えた。
	〃 4月	広島市消防局マスコットキャラクターを「もみみん」に決定した。
	〃 4月	日勤救急隊の運用を開始した。
2022	令和4年 3月	危険物火災対応訓練施設、土砂災害等対応訓練施設及び研修棟・車庫を西風新都訓練場に整備した。
	〃 9月	南消防署青崎出張所を建て替えた。
2023	令和5年 2月	トルコ共和国で発生した地震(M7.8)に際し、本市国際消防救助隊員(3名)を現地に派遣した。

【令和4年度の主な取組】

1 第31回全国救急隊員シンポジウムの開催

令和5年1月26日(木)、27日(金)の2日間にわたり、一般財団法人救急振興財団との共同主催で「第31回全国救急隊員シンポジウム」を開催した。本市での開催は、平成11年以来、24年ぶり2回目の開催であり、『LINK(リンク)救命への思いをつなぐ～平和を願う街ヒロシマから～』をメインテーマとし、全国の救急隊員等を対象とした実務的観点からの研究発表や最新の医学知識等を学ぶ場を提供した。



【広島市消防局長挨拶】



【発表風景】

2 「消防団サポーター制度」の運用開始

消防団活動の支援を通じて消防団への認知度を高め、将来の消防団を担う若い人材を確保するため、学生を対象とした登録制の「消防団サポーター制度」の運用を令和4年4月1日から開始した。この消防団サポーターを確保するため、市内の大学に協力を依頼したほか、広報紙「ひろしま市民と市政」や市政広報番組、本市ホームページ等を活用し、消防団サポーターの登録を呼びかけている。



【消防団サポーター登録時研修】

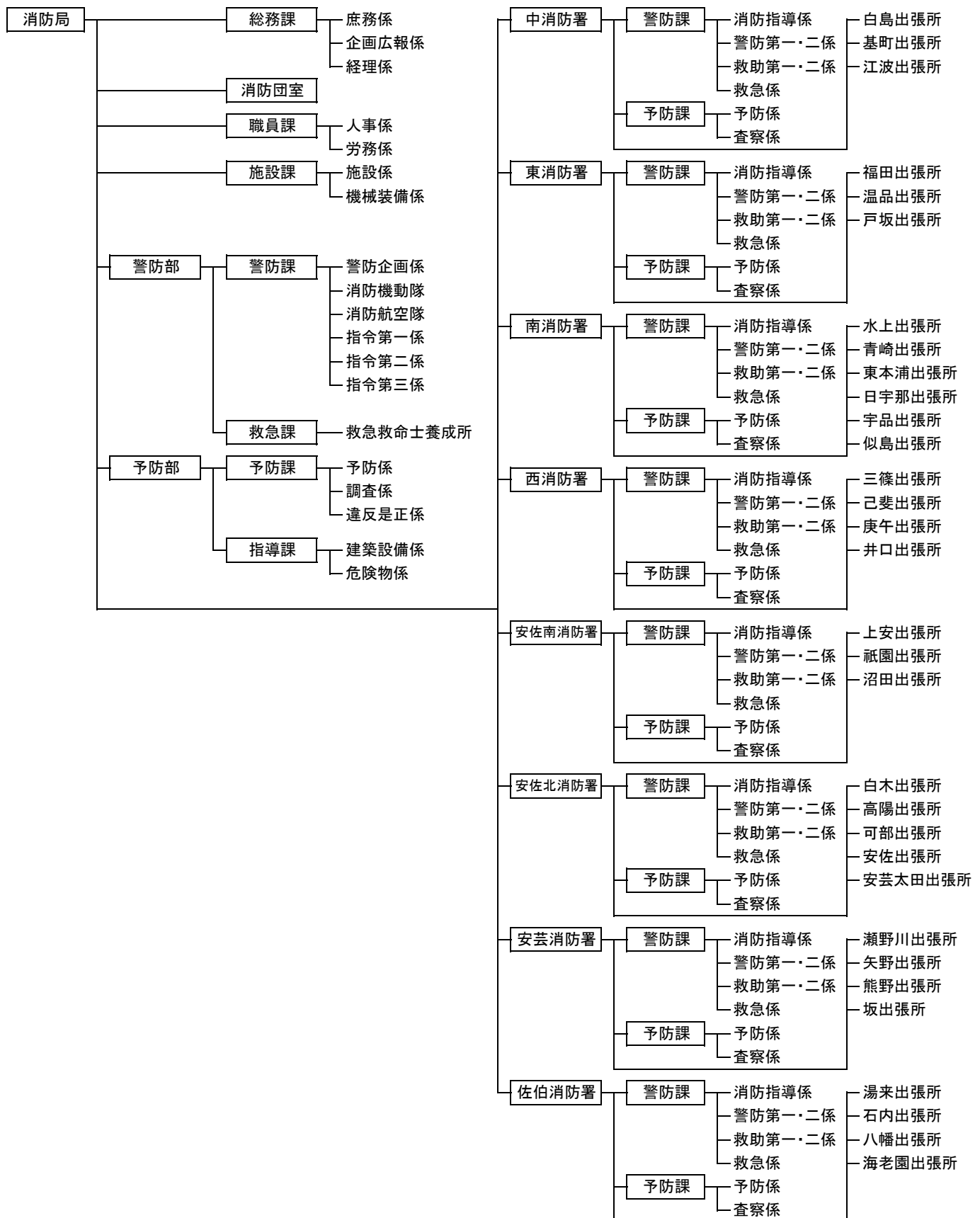


【防災訓練の様子】

消防局の組織

組織体制は、1局2部7課1室8消防署32出張所で、各署の第一線に指揮調査隊8隊、警防隊38隊、救助隊8隊、救急隊36隊を配備し、市民生活の安全を確保している。

(令和4年4月1日現在)



消防団の組織

消防団は、1 行政区 1 消防団を基本に整備し、現在 8 消防団、84 分団、団員 2,753 人（定員）で組織しており、郷土愛護と奉仕の精神に基づいて活発な活動を展開している。



1 消防団の組織人員（定員）

団 長	8 人
副 団 長	17 人
分 団 長	93 人
副分団長	186 人
部 長	297 人
班 長	410 人
団 員	1,742 人
計	2,753 人

（令和 4 年 4 月 1 日現在）

2 消防団員の組織

中 消 防 団	・ 事務局	・ 9 分団
東 消 防 団	・ 事務局	・ 8 分団
南 消 防 団	・ 事務局	・ 12 分団
西 消 防 団	・ 事務局	・ 8 分団
安佐南消防団	・ 事務局	・ 12 分団
安佐北消防団	・ 事務局	・ 17 分団
安芸消防団	・ 事務局	・ 9 分団
佐伯消防団	・ 事務局	・ 9 分団

計 84 分団

3 消防団の活動状況

令和 4 年は、水火災等の火災防ぎょ活動をはじめとして、火災予防広報や各種の訓練に延べ 41,450 人が従事し、地域防災に重要な役割を果たしている。

（単位：人）

（令和 4 年）

区 分	延 べ 出 動 人 員
総 数	41,450
火 災	1,041
水 災 等	1,869
訓 練	19,128
広 報	2,082
年 末 警 戒	3,917
そ の 他	13,413

※ 消防事務受託市町（安芸郡海田町・坂町・熊野町、山県郡安芸太田町及び廿日市市吉和地区）の消防団については、広島市の委託事務から除かれている。



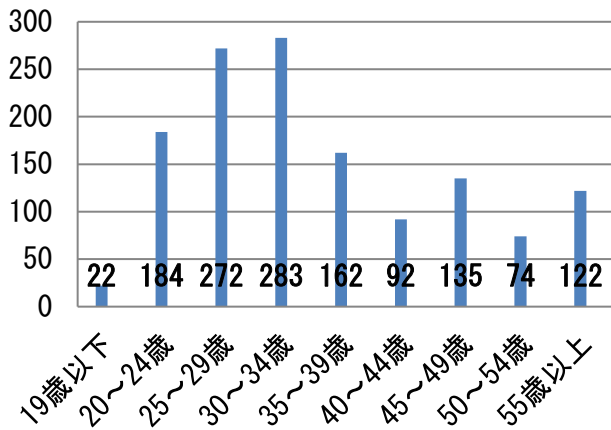
消防職員

令和4年4月1日時点の消防職員数は1,346人となっており、災害の予防、防ぎよ、救急・救助活動等の消防業務に従事している。



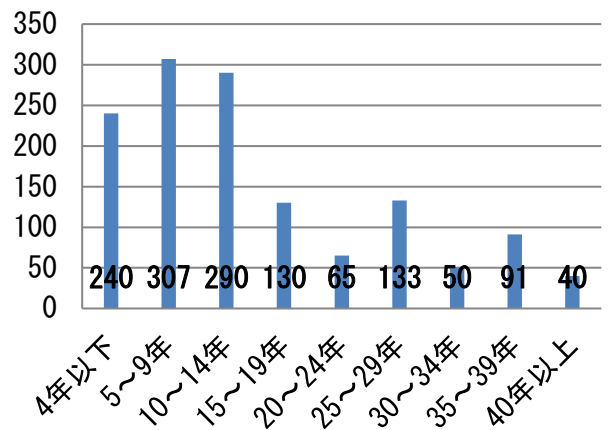
1 職員の年齢構成

単位：人 (令和4年4月1日現在)



2 職員の勤続年数

単位：人 (令和4年4月1日現在)



3 階級別職員数

単位：人

(令和4年4月1日現在)

階級別	総数	消防吏員										消防吏員以外の職員
		消防司監	消防正監	消防監	消防司令長	消防司令	消防司令補	消防士長	消防副士長	消防士		
実員	1,346	1,345	1	5	7	54	251	340	381	3	303	1

消防予算

1 一般会計予算と消防予算

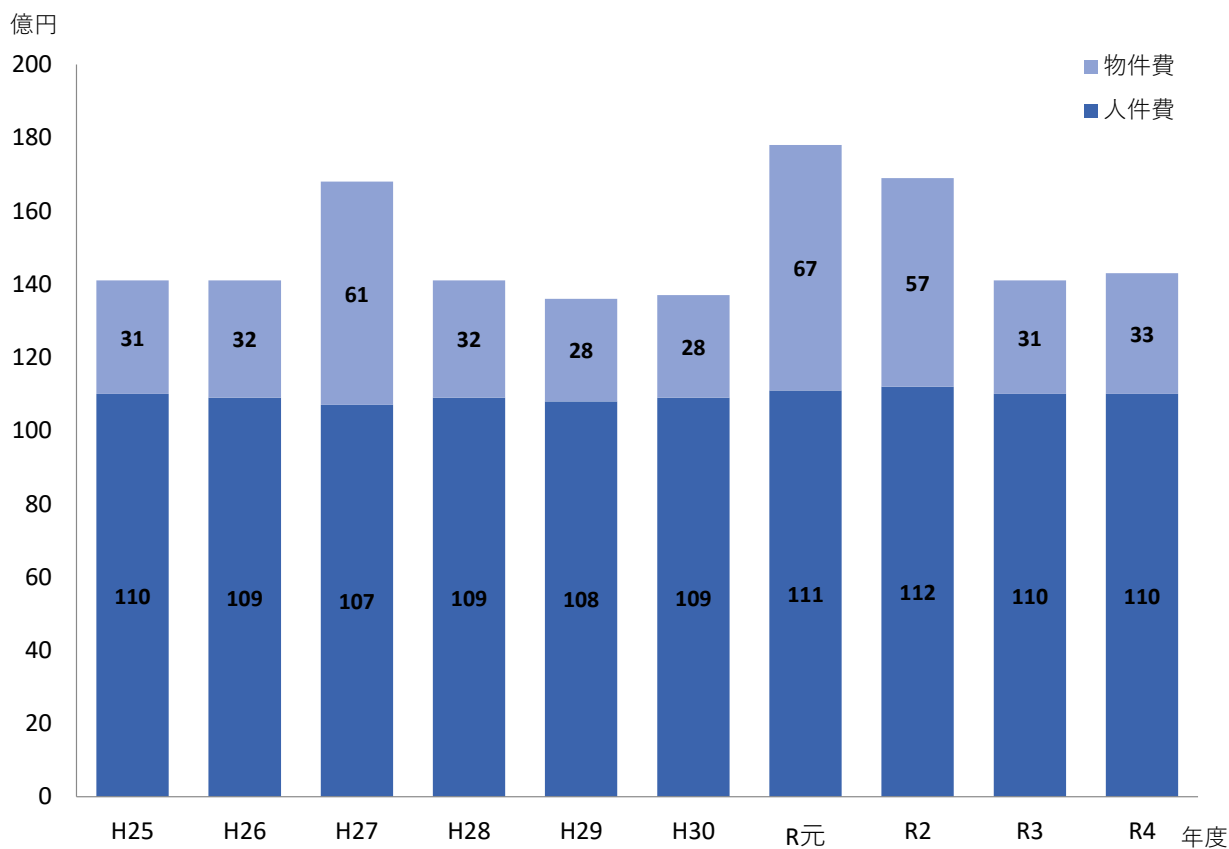
令和4年度の消防費当初予算は、143億62万6千円（対前年度費1.7%増）で、一般会計予算の2.2%を占めている。補正等の後の最終予算は143億8,562万5千円である。

本市では、「災害に強いまちづくりの推進」を施策として掲げ、市民生活の安全を確保するための各種事業に取り組んでいる。

令和4年度の主要事業としては、消防庁舎の整備、消防団車庫の建替、消防車両等の整備など各種事業を計画的に取り組んだ。

区分	令和4年度当初予算額	令和3年度当初予算額	増減	伸率	
一般会計予算 (A)	6,588億8,140万9千円	6,837億2,457万1千円	△248億4,316万2千円	△3.6%	
消防予算 (B)	143億62万6千円	140億6,240万2千円	2億3,822万4千円	1.7%	
比率	(B)/(A)×100	2.2%	2.1%	-	
消防費	常備消防費	121億1,349万6千円	123億3,107万円	△2億1,757万4千円	△1.8%
	非常備消防費	5億4,337万2千円	4億8,316万4千円	6,020万8千円	12.5%
	消防施設費	16億4,375万8千円	12億4,816万8千円	3億9,559万円	31.7%

2 消防費の推移



消防航空隊

平成元年度に消防ヘリコプター「ひろしま」を導入するとともに消防航空隊基地を整備し、平成2年4月に消防航空隊を創設した。この「ひろしま」は、大規模特殊災害時等における広域航空消防体制を確立するため、広島県内航空消防応援協定（平成2年3月7日締結）に基づき、広島県内全市町と共同で利用している。

【広島市消防航空隊基地】



1 組織（令和4年4月1日現在）



消防航空担当課長	消防航空隊長 (救助隊員兼務)	副隊長 (操縦士兼務)	副隊長 (整備士兼務)	副隊長 (救助隊員兼務)	操縦士：2 整備士：1 救助隊員：3
1	1	2	2	1	6

(単位：人)

2 運航時間

通年日中（原則、日の出から日没まで）

3 性能・諸元

機体	登録記号	JA05HC
	機名	ひろしま
	製造会社	ユーロコプター（フランス）
	型式	AS365N3 型ドーファンII型
	全長	13.68m（主回転翼を含む。）
	全幅	11.94m（主回転翼を含む。）
	全高	3.97m
	全備重量	4,300kg
	自重	2,840kg（装備品を含む。）
座席数	13名（乗務員を含む。）	
性能	最大速度	324 km/h
	巡航速度	276 km/h
	航続時間	4時間
	航続距離	850 km
燃料	燃料	JET A-1
	タンク容量	1,135リットル（使用可能量）
エンジン	製造会社	ターボメカ社（フランス）
	型式	アリエル 2C
	出力	851馬力×2基



4 令和4年運航状況

区分	総数	災害	防災訓練等	航空隊業務			消防広報 その他
				自隊訓練	航空調査	点検整備	
件数	422	142	43	170	11	48	8
時間	311:36	89:33	27:17	162:47	11:24	13:30	7:05

救急救命士養成所

平成3年8月、救急救命士法が施行され、救急隊員による高度な救急処置が可能となったことから、広島市では救急高度化体制を早期に確立するため、高規格救急車の整備と並行して救急救命士の養成を目的として、平成5年9月1日に本市単独で救急救命士養成所（市役所北庁舎別館内）を開設した。その後、平成12年4月1日、西消防署内に「広島市救急教育センター」を開設したことに伴い、同センター内に移設した。



1 救急救命士養成課程

- (1) 令和4年度の養成課程人数 38名（他都市職員を含む。）
- (2) カリキュラム
 - ア 講義：専門基礎分野（6単位）、専門分野（18単位）
 - イ 期間：毎年8月下旬から翌年3月上旬までの7ヵ月間の年1期
 - ウ 臨地実習：シミュレーション実習、臨床実習等（9単位）

【受講者状況】

単位：人

年度	広島市	広島市以外		合計
		県内	県外	
令和4年度	14	14	10	38
総数（平成5年度～令和4年度）	442	373	326	1,141

2 その他の研修

- (1) 救急救命士就業前研修
救急救命士の業務開始に当たり、救急救命処置が迅速、的確に実践されるよう、能力の更なる向上を図るため、消防機関で行う教育及び医療機関の協力を得て病院実習を行っている。
- (2) 救急救命士就業後研修
救急救命士が行う救急救命処置の質の確保及び維持向上を図るため、就業後の病院実習を行っている。
なお、令和4年10月から、「病院派遣型救急ワークステーション」を開始し、救急活動の質の向上と病院前救護における救急救命体制の充実強化を図るとともに、消防機関と医療機関の連携強化を図っている。
- (3) その他の生涯教育
 - ア 広島県消防学校・当養成所等における救急救命士教育への指導者としての参加・受講
 - イ 学会、シンポジウム、症例研究会での発表・参加
 - ウ 各所属内における日常訓練



広島市総合防災センター

広島市総合防災センターは、防災に関する知識及び技術の向上並びに防災意識の高揚を図るとともに、災害発生時の応急活動の拠点とするため、昭和58年4月、安佐北区高陽町（現在の倉掛二丁目）に設置した。当センターは、体験を基本とする防災学習を推進しており、平成5年10月からは、就寝時の災害を体験できる宿泊研修を全国に先駆けて実施し、実効性の高い研修として高い評価を得ている。



【建物外観】

1 開館時間

- (1) 開館日
月曜日～土曜日
- (2) 開館時間
ア 見学及び研修：午前9時～午後5時まで
イ 宿泊研修：1泊2日
- (3) 休館日
日曜日、祝日、振替休日、8月6日、年末年始（12月29日～1月3日）

2 利用状況（令和4年度）

令和4年度は、自主防災組織や少年消防クラブ等の育成指導、防火管理資格講習等を実施し、防災に関する知識・技術の普及向上と防災意識の高揚を図った。

また、当センターは、大規模災害時における必要最小限の食料、生活必需品の集中備蓄や本市消防職員への消防・防災に関する知識及び技術の向上、市職員等が防災行政に即応するための知識及び技術を習得させ資質の向上を図った。

【地震体験】



【初期消火体験】

【広島市総合防災センター利用状況】

区分	総数	
	回数	人数
総数	824	14,485
市民研修	152	4,014
自主防災組織研修	23	469
少年消防クラブ研修	15	581
少年消防クラブ員宿泊研修	0	0
子ども等研修	83	2,464
その他の研修	31	500
防火に関する講習等	35	1,549
防火管理甲種	20	1,243
防火管理乙種	4	147
資格講習再講習	3	54
防火管理者等専科講習	8	105
施設管理	511	6,060
視察・見学	28	110
施設利用	483	5,950
市職員研修	6	405
新規採用職員研修	6	405
事業所研修	97	1,352
半日	35	490
訓練実務	21	412
1日	33	398
宿泊	8	52
資格講習	23	1,105
防火対象物点検本講習	1	40
防火対象物点検資格者講習会再講習	1	76
自衛消防業務講習新規講習	12	561
自衛消防業務講習再講習	7	374
防災管理点検新規講習	1	19
防災管理点検資格者講習再講習	1	35

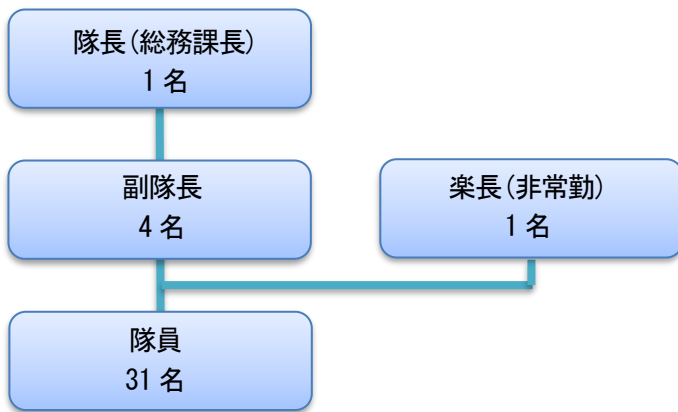
消防音楽隊

昭和 36 年に創設した音楽隊は、令和 4 年 4 月 1 日現在、隊長、副隊長、楽長、隊員の計 37 名（消防吏員 20 名及び会計年度任用職員 17 名）で編成している。主な活動としては、防災フェア等の消防広報活動に参加し、演奏を通じて市民との融和を図るとともに、企画演出を充実させ、効果的な火災予防や防災意識の啓発に努めている。

これら音楽隊員は、現場活動等の傍ら、「市民に親しまれ、愛される音楽隊」を目指して、出演や演奏技術の向上に取り組んでいる。



1 音楽隊の組織人員（実員）



2 音楽隊出演回数の推移（過去 5 年間）

単位：件

区分	H30 年度	R 元年度	R2 年度	R3 年度	R4 年度
総数	67	68	21	23	57
消防関係行事	27	20	3	4	19
市関係行事	34	41	17	18	36
国・県関係行事	-	-	-	-	-
自発的演奏会	5	7	1	1	2
その他	1	-	-	-	-



3 音楽隊月別出演状況（令和 4 年度）

単位：件

区分	総数	4月	5月	6月	7月	8月	9月	10月	11月	12月	1月	2月	3月
総数	57	1	9	2	5	4	4	9	6	2	7	2	6
消防関係行事	19	-	3	-	1	2	2	2	3	1	3	1	1
市関係行事	36	1	6	2	4	2	2	7	3	1	2	1	5
国・県関係行事	-	-	-	-	-	-	-	-	-	-	-	-	-
自発的演奏会	2	-	-	-	-	-	-	-	-	-	2	-	-
その他	-	-	-	-	-	-	-	-	-	-	-	-	-

広報・広聴活動

広島市消防局では、市民等の消防行政に対する理解及び協力を得るとともに、防火・防災思想の一層の普及啓発を図ることを目的に、毎年広報の年間計画を策定し、組織的かつ効果的・効率的な広報活動を展開している。

1 広報紙「ひろしま市民と市政」への掲載

広島市における紙面広報媒体である広報紙「ひろしま市民と市政」において、消防局に関する事業の紹介やイベントの開催を掲載することにより、広く市民等に防火・防災等の普及啓発を行っている。



令和4年11月1日号区報
「火災予防 街なか火消し」



令和4年12月15日号4・5面
「あなたのまちの、身近なヒーロー！消防団を紹介します」

2 市政情報番組の活用

広島市が制作する市政情報番組等において、消防関係諸行事や消防行政に係る情報の放送を行うことにより、広く市民等に防火・防災等の周知及び普及啓発を行っている。



番組名：『元就。二百万一心！』
第89回「共に地域を守る！消防団協力事業所」
(令和5年1月7日放送)

放送日	タイトル
令和4年4月3日	#151「住宅用火災警報器の点検」
8月28日	#171「敬老の日は『火の用心』を贈ろう」
10月9日	#178「秋季全国火災予防運動」
12月4日	#186「年末火災予防運動」
令和5年2月26日	#196「春季全国火災予防運動」

番組名：『カープ家のひろしま生活』

3 報道機関への情報提供

消防関係諸行事や消防行政に係る情報を報道機関へ積極的に情報提供することにより、市民等の消防に対する関心度の向上、諸行事等の開催の周知及び積極的な参加の促進等に取り組んでいる。

4 インターネットによる情報発信

市民等の多様化するライフスタイルに伴う、情報入手方法の変化に応じるため、インターネットの特徴である即時性や拡散性を活用した、ホームページによる情報発信を行っており、各消防署の行事や各事業・イベント等を随時更新するとともに、消防行政の様々な取組を紹介している。

また、平成 29 年度には、消防署への社会見学や学習用として、子ども向けホームページを作成し、随時更新している。



ひろしまの消防 『キッズホームページ』

5 SNS を活用した情報発信

平成 29 年度から、SNS（ソーシャル・ネットワーキング・サービス）の運用を新たに開始した。幅広い世代が活用する SNS に消防の事業や魅力を途切れることなく発信することにより、市民等への消防に関する理解等の向上に取り組んでいる。

【SNS 専用バナー】



【Twitter】



【Facebook】



6 活動実績（令和 4 年度）

消防関係の諸行事や消防行政に係る情報を市民等に発信する広報活動と、消防局や消防署へ電話やメール等により寄せられた意見、苦情や問い合わせなどの広聴結果は次のとおりである。

【広報活動】

広報誌「ひろしま市民と市政」	9
市政情報番組	6
情報提供資料	31
SNS ※	109

【広聴結果】

総数	意見	要望	苦情
404	6	204	21
相談	感謝	問合せ	その他
46	78	21	28

※ facebook 及び twitter の各サイトにおいて、同一内容を投稿した場合の回数は「1回」として数えている。

応援協定・業務協定

1 消防相互応援協定等

広域的な災害や大規模な災害等に対応するため、広島県内及び山口県内の広島広域都市圏内の市町のどの団体からも応援可能な「広域消防相互応援協定」を締結している。

さらに、広島県内の広域航空消防体制を確立するため、広島市が整備した消防ヘリコプターを活用した「広島県内航空消防応援協定」を広島市と広島県内全市町との間で締結している。



協定先	協定内容	締結年月日（当初締結）
広島県内市町・消防本部	広域消防相互応援協定	平成 29 年 6 月 1 日 (昭和 62 年 10 月 1 日)
岩国地区消防組合、柳井地区広域消防組合、光地区消防組合	〃	平成 29 年 8 月 28 日
広島県内市町	航空消防応援協定	平成 29 年 9 月 1 日 (平成 2 年 3 月 7 日)
広島県	防災ヘリコプター応援協定	平成 8 年 7 月 11 日

2 その他の業務協定等

災害対応に万全を期するためには、消防機関相互のみならず、他の公共機関との協力体制が不可欠であることから、広島県公安委員会等と業務協定等を締結し、各防災関係機関との連携強化を図っている。

協定先	協定内容	締結年月日（当初締結）
広島県公安委員会	消防業務協定	昭和 37 年 6 月 11 日
広島海上保安部	〃	平成 19 年 3 月 30 日 (昭和 43 年 7 月 1 日)
広島ガス	〃	令和元年 8 月 1 日 (昭和 56 年 4 月 1 日)
西日本高速道路株式会社 中国支社	消防・救急業務覚書	平成 19 年 3 月 27 日 (昭和 58 年 3 月 17 日)
広島県（広島ヘリポート）	消防業務協定	平成 24 年 11 月 15 日

災害の概況と推移

火災 - Fire -



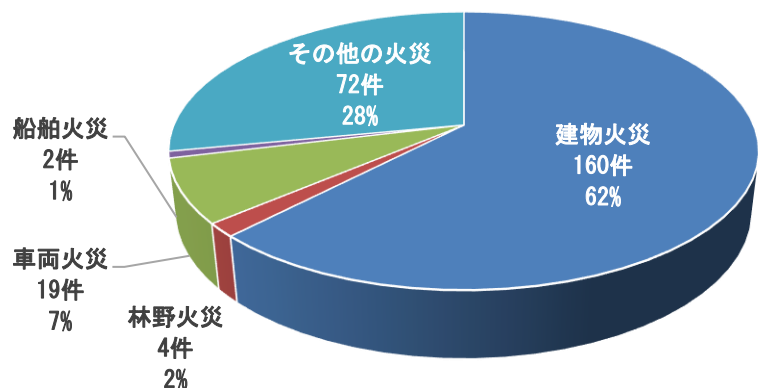
1 火災発生内訳（令和4年中）

令和4年中に広島市消防局管内で発生した火災は257件で、これにより9人の死者と45人の負傷者が発生した。また、損害額は合計で56億4298万円、建物の焼損面積は13,319㎡であった。

火災種別で見ると、「建物火災」が160件で約6割を占めており、前年から6件増加している。また、「車両火災」は19件で、前年から8件減少している。

区分	年別	令和4年	令和3年	増減
火災件数（件）		257	247	10
建物火災		160 (62.3%)	154 (62.3%)	6
林野火災		4 (1.6%)	6 (2.4%)	△ 2
車両火災		19 (7.4%)	27 (10.9%)	△ 8
船舶火災		2 (0.8%)	1 (0.4%)	1
その他の火災		72 (28.0%)	59 (23.9%)	13
損害額（千円）		5,642,980	802,773	4,840,207
建物焼損面積（㎡）		13,319	6,293	7,026
林野焼損面積（a）		10	39	△ 29
死者（人）		9	15	△ 6
負傷者（人）		45	39	6

【火災種別の割合】



※ 各内訳の割合数値は、小数点以下第二位を四捨五入しているため、総比率が100%にならない場合がある。

2 過去10年間の火災件数等の推移

この10年間の火災件数の推移をみると、420件であった平成25年以降、おおむね減少傾向となっているが、火災による損害額及び建物焼損面積については、令和4年に大きく増加している。これは令和4年9月に発生した中区江波沖町での建物火災によるものである。

年別	H25	H26	H27	H28	H29	H30	R1	R2	R3	R4
火災件数(件)	420	378	305	299	316	260	277	229	247	257
損害額(10万円)	7,898	6,359	4,488	4,905	4,742	5,396	3,614	2,700	8,028	56,430
建物焼損面積(m ²)	7,311	5,700	5,188	3,358	4,082	4,068	3,690	3,727	6,293	13,319
死者(人)	9	30	20	5	8	10	9	5	15	9
負傷者(人)	50	65	64	54	60	49	40	51	39	45

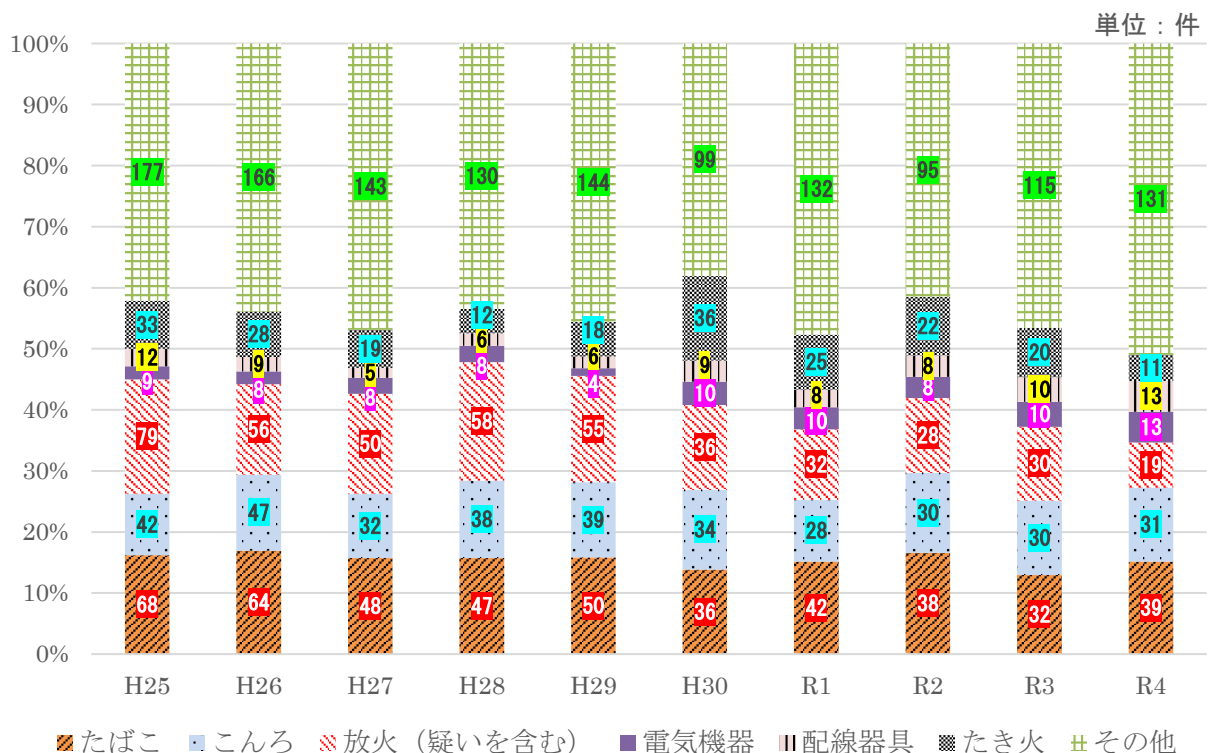
3 出火原因別火災件数(令和4年中)

令和4年中の火災を出火原因別にみると、「たばこ」が39件(15.2%)で最も多く、次いで「こんろ」が31件(12.1%)、「放火(疑いを含む)」が19件(7.4%)となっている。

区分	総数	たばこ	こんろ	放火(疑いを含む)	電気機器	配線器具	たき火	その他
件数	257	39	31	19	13	13	11	131
構成比	100.0%	15.2%	12.1%	7.4%	5.1%	5.1%	4.3%	51.0%

4 過去10年間の火災原因の構成比

出火原因の推移をみると、「放火(疑いを含む)」による火災は、平成25年以降、多くの年で出火原因の第1位となっていたが、平成30年に「たばこ」による火災と同数で並び、令和元年以降は現在に至るまで「たばこ」による火災が第1位となっている。



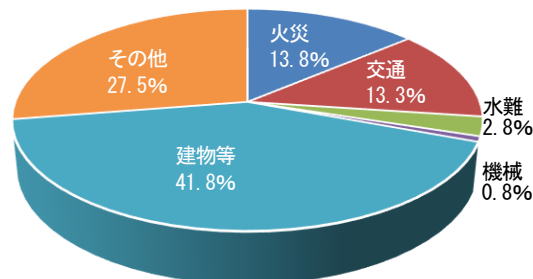
救助 - Rescue -



1 救助件数内訳（令和4年中）

令和4年中の広島市消防局管内の救助件数は、1,040件で、前年の1,021件と比較して19件の増加となった。

件数の内訳は、建物内に閉じ込められる事故などが該当する「建物等による事故」が435件で全体の41.8%を占め、他に掲げる事故以外の事故で、消防機関による救助を必要としたもの等が該当する「その他の事故」が286件(27.5%)、「火災」が144件(13.8%)となっている。

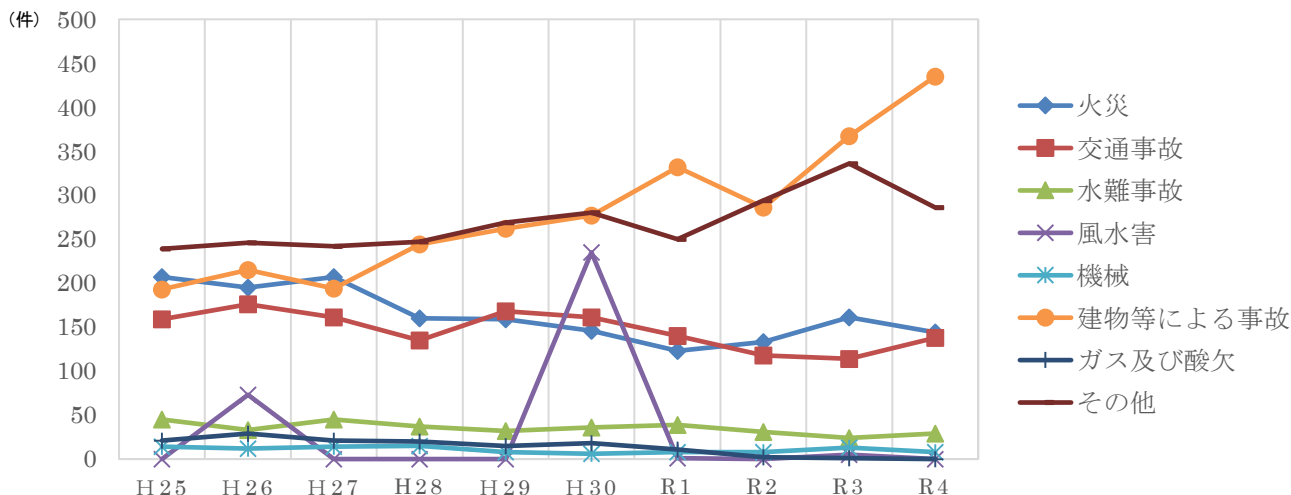


2 過去10年間の救助件数の推移

過去10年間の救助件数の推移をみると、平成25年の878件に対し約18%の増加となっている。

年別	H25	H26	H27	H28	H29	H30	R1	R2	R3	R4	
救助件数	878 (100)	979 (112)	884 (101)	858 (98)	913 (104)	1,159 (132)	904 (103)	872 (99)	1,021 (116)	1,040 (118)	
内 訳	火 災	207 (102)	195 (94)	207 (100)	160 (77)	159 (99)	146 (92)	123 (84)	133 (108)	161 (121)	144 (89)
	交通事故	159 (100)	176 (111)	161 (101)	135 (85)	168 (106)	161 (101)	140 (88)	118 (74)	114 (72)	138 (87)
	水難事故	45 (100)	33 (73)	45 (100)	37 (82)	32 (71)	36 (80)	39 (87)	31 (69)	24 (53)	29 (64)
	風水害等 自然災害	0 (-)	73 (-)	0 (-)	0 (-)	0 (-)	235 (-)	1 (-)	0 (-)	5 (-)	0 (-)
	機械に よる事故	14 (100)	12 (86)	14 (100)	15 (107)	8 (57)	6 (43)	8 (57)	8 (57)	13 (93)	8 (57)
	建物等に よる事故	193 (100)	215 (111)	194 (101)	244 (126)	262 (136)	277 (144)	332 (172)	286 (148)	367 (190)	435 (225)
	ガス及び 酸欠事故	21 (100)	29 (138)	21 (100)	20 (95)	15 (71)	18 (86)	11 (52)	2 (10)	1 (5)	0 (0)
	その他の 事 故	239 (100)	246 (103)	242 (101)	247 (103)	269 (113)	280 (117)	250 (105)	294 (123)	336 (141)	286 (120)

【備考】 () 内は、平成25年を指数100として表した数値である。



救急 - Ambulance -

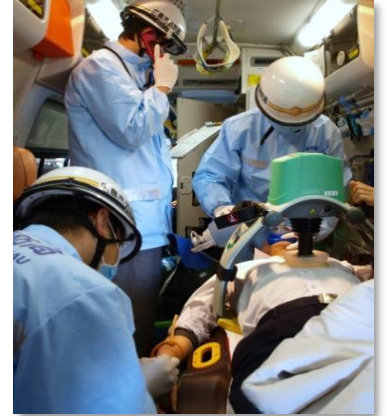


1 救急件数内訳（令和4年中）

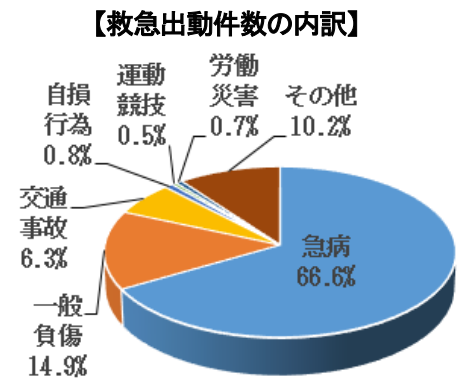
令和4年中の出動件数は、69,686件で、前年と比較すると10,327件（17.4%）増加し、搬送人員は57,710人で7,059人（13.9%）の増加であった。これを一日に平均すると約191件出動し、約158人搬送したこととなり、約8分に1件の割合で救急出動がされたこととなる。

事故種別でみると、「急病」が46,444件で最も多く、全体の約7割を占めており、前年と比較して8,610件の増加となった。次いで多いのは「一般負傷」で10,378件、「交通事故」は4,397件となっている。前年と比較して「一般負傷」は953件の増加、「交通事故」は323件の増加となっている。

平成12年4月1日からはヘリコプターによる救急搬送業務を開始しており、令和4年中は64件救急出動し、34人の搬送を行っている。



区分	年別	R4	R3	増減	増減率
出動件数		69,686	59,359	10,327	17.4
急病		46,444	37,834	8,610	22.8
一般負傷		10,378	9,425	953	10.1
交通事故		4,397	4,074	323	7.9
自損行為		578	562	16	2.8
運動競技		321	242	79	32.6
労働災害		468	451	17	3.8
その他		7,100	6,771	329	4.9
搬送人員（人）		57,710	50,651	7,059	13.9



※ 各内訳の割合数値は小数点以下第二位を四捨五入しているため、合計が100%にならない場合がある。

2 過去10年間の救急件数の推移

区分	年別	H25	H26	H27	H28	H29	H30	R1	R2	R3	R4
出動件数		55,448	56,045	57,746	57,978	59,752	61,865	60,907	55,383	59,359	69,686
急病		32,856	33,365	35,215	35,733	36,760	38,693	39,036	35,048	37,834	46,444
一般負傷		7,972	8,257	8,257	8,458	9,027	9,166	9,159	8,929	9,425	10,378
交通事故		6,202	5,842	5,653	5,420	5,301	5,104	4,686	4,113	4,074	4,397
自損行為		660	640	606	507	484	445	460	523	562	578
運動競技		405	370	373	346	373	410	322	214	242	321
労働災害		415	412	402	396	418	443	425	387	451	468
その他		6,938	7,159	7,240	7,118	7,389	7,604	6,819	6,169	6,771	7,100

統計資料

第1表 消防予算及び決算

単位:千円

科 目	最終予算額		決算額	
	令和4年度	令和3年度	令和4年度	令和3年度
消防費(繰越明許費・事故繰越含む)	14,385,625	14,330,984	13,947,248	13,945,580
現年度分	14,358,706	13,937,218	13,928,142	13,672,038
常備消防費	12,331,670	12,251,529	12,308,748	12,145,606
報酬	129,248	123,838	129,248	120,652
給料	4,586,258	4,570,120	4,586,258	4,540,484
職員手当等	4,477,075	4,233,589	4,477,075	4,229,775
共済費	1,703,780	1,671,160	1,703,780	1,651,652
賃金	-	-	-	-
報償費	6,486	7,134	6,219	6,018
普通旅費	28,525	19,428	27,233	17,652
費用弁償	5,400	6,682	5,400	5,167
消耗品費等	244,148	204,186	239,286	198,402
燃料費	103,471	87,254	102,260	82,764
食糧費	138	56	125	46
光熱水費	175,009	144,484	173,554	141,555
修繕料	182,019	186,253	178,913	180,741
通信運搬費	59,148	59,934	58,887	59,089
手数料等	22,115	23,351	20,356	22,006
保険料	10,785	11,253	10,694	11,239
委託料	372,767	534,901	371,024	533,367
使用料及び賃借料	78,887	67,501	77,913	66,861
備品購入費	23,265	184,530	21,834	169,594
負担金、補助及び交付金	116,320	109,130	112,019	101,802
補償、補填及び賠償金	-	-	-	-
公課費	6,826	6,745	6,670	6,740
非常備消防費	467,865	483,164	437,085	374,643
報酬	243,698	278,034	233,352	199,399
報償費	69,691	82,472	54,570	60,580
普通旅費	438	1,327	246	-
消耗品費等	22,111	21,182	22,100	19,764
燃料費	1,871	1,850	1,745	1,661
食糧費	5,885	5,072	5,855	5,054
光熱水費	8,212	8,117	8,039	7,984
修繕料	587	207	514	192
通信運搬費	2,855	3,865	2,485	3,778
手数料等	817	570	776	560
保険料	32,974	1,242	32,975	1,244
委託料	2,233	2,888	1,924	1,922
使用料及び賃借料	825	972	348	346
備品購入費	72,902	72,865	69,462	69,659
負担金、補助及び交付金	4	-	5	-
公課費	2,762	2,501	2,689	2,500
消防施設費	1,559,171	1,202,525	1,182,309	1,151,789
普通旅費	463	847	375	184
消耗品費等	4,048	361	3,889	331
燃料費	257	-	257	-
光熱水費	-	-	-	-
修繕料	37,576	47,925	36,933	46,009
通信運搬費	49	-	49	-
手数料等	294	256	279	248
保険料	2,020	110	115	108
委託料	35,958	42,176	32,593	33,022
使用料及び賃借料	1,729	10,654	1,729	8,050
工事請負費	621,666	531,381	603,713	496,898
原材料費	91	383	40	270
備品購入費	731,379	460,944	378,695	460,321
負担金、補助及び交付金	105,742	106,801	105,742	105,921
補償、補填及び賠償金	17,415	-	17,415	-
公課費	484	687	485	427
繰越明許費	26,919	393,766	19,106	273,542
消防施設費	26,919	393,766	19,106	273,542
委託料	5,345	0	4,358	0
使用料及び賃借料	-	0	-	0
工事請負費	21,574	393,766	14,748	273,542
公有財産購入費	-	-	-	-
補償、補填及び賠償金	-	-	-	-

第2表 消防費財源内訳

単位:千円

科 目	当初予算額		決算額	
	令和4年度	令和3年度	令和4年度	令和3年度
消防費(繰越明許費・事故繰越含む)	14,300,626	14,062,402	13,947,248	13,945,580
現年度分	14,300,626	14,062,402	13,928,142	13,672,038
国庫支出金	6,589	4,750	4,136	2,656
都道府県支出金	20,197	20,198	18,922	17,802
使用料、手数料	15,051	14,387	13,523	12,909
分担金、負担金、寄付金	1,103,087	1,108,230	1,070,175	1,075,895
財産収入	5,086	5,086	2,286	2,286
繰入金	-	-	-	-
諸収入	88,891	103,621	86,069	73,047
繰越金	-	-	-	-
地方債	1,568,100	1,279,400	1,034,600	1,112,900
一般財源	11,493,625	11,526,730	11,698,431	11,374,543
繰越明許費	-	-	19,106	273,542
国庫支出金	-	-	-	-
地方債	-	-	17,600	266,500
一般財源	-	-	1,506	7,042
事故繰越	-	-	-	-
国庫支出金	-	-	-	-
地方債	-	-	-	-
一般財源	-	-	-	-

第3表 令和4年度消防費決算

単位:千円

区 分	合計	消防費		
		常備消防費	非常備消防費	消防施設費
決算額合計	13,947,248	12,308,748	437,085	1,201,415
消費的経費	12,823,739	12,187,836	405,922	229,981
人件費	11,129,713	10,896,361	233,352	-
物件費	1,173,415	1,073,418	35,303	64,694
維持補修費	133,750	82,455	9,765	41,530
補助費等	386,861	135,602	127,502	123,757
普通建設事業費	1,123,509	120,912	31,163	971,434
補助事業費	-	-	-	-
機械器具購入費	-	-	-	-
通信施設費	-	-	-	-
水利施設費	-	-	-	-
その他	-	-	-	-
単独事業費	1,123,509	120,912	31,163	971,434
機械器具購入費	386,956	4,675	-	382,281
通信施設費	19,250	19,250	-	-
水利施設費	-	-	-	-
その他	717,303	96,987	31,163	589,153

第4表 市予算・決算と消防予算・決算の比較

単位:千円

(各年度末)

年 度	一 般 会 計		消 防 費 予 算		比 率 (%)	
	当初予算額(A)	決算額 (B)	当初予算額(C)	決算額 (D)	当初 (C)/(A)	決算 (D)/(B)
令和4年度	658,881,409	696,082,422	14,300,626	13,947,248	2.2	2.0
令和3年度	683,724,571	732,283,336	14,062,402	13,945,580	2.1	1.9
令和2年度	656,372,613	780,980,675	16,808,841	16,395,197	2.6	2.1
令和元年度	670,052,611	650,870,814	17,827,343	16,943,060	2.7	2.6
平成30年度	650,967,947	642,273,056	13,683,571	13,245,529	2.1	2.1
平成29年度	645,603,190	627,664,850	13,603,837	13,772,498	2.1	2.2
平成28年度	598,989,536	588,919,019	14,136,813	13,474,490	2.4	2.3
平成27年度	606,739,017	586,802,746	16,777,127	16,834,936	2.8	2.9
平成26年度	585,580,751	572,600,251	14,128,336	15,830,922	2.4	2.8
平成25年度	569,726,895	567,476,482	14,064,908	13,358,171	2.5	2.4

第5表 消防庁舎等の現況

(令和4年度末)

名 称		所 在 地	建築年月日	構 造	敷地面積(㎡)	建築面積(㎡)	延面積(㎡)
総 計						21,334.89	58,625.00
消防局庁舎(中消防署併設)		中区大手町五丁目20番12号	S49. 6.20	鉄骨鉄筋コンクリート造地下1階地上7階建	1,447.07	1,082.06	6,746.22
消防局整備工場		中区大手町五丁目19番7号	S49.11.27	鉄骨造2階建	680.36	205.01	344.55
消防航空隊基地		西区観音新町四丁目10番2号	H26.5.30	鉄骨造2階建	借地(2142.96)	1,059.40	1,431.88
中消防署	本署	中区大手町五丁目20番12号					
	白島出張所	中区白島九軒町12番20号	H29. 6. 6	鉄骨造4階建	366.11	266.08	846.92
	基町出張所	中区基町20番8号	S53. 7.25	鉄筋コンクリート造3階建	407.93	186.74	368.47
	江波出張所	中区舟入南六丁目2番1号	H27.3.18	鉄筋コンクリート造3階建	629.71	393.26	1,114.37
東消防署	本署	東区光町二丁目12番6号	S57.10. 1	鉄筋コンクリート造3階建	1,993.36	774.15	2,036.35
	福田出張所	東区福田七丁目2番10号	H 3. 3.30	鉄筋コンクリート造2階建	1,035.44	301.82	597.26
	温品出張所	東区温品五丁目3番1号	S47. 3.29	鉄筋コンクリート造2階建	借地(728.27)	301.04	462.82
	戸坂出張所	東区戸坂出江二丁目9番11号	R2.11.30	鉄筋コンクリート造5階建	485.06	305.25	915.67
南消防署	本署	南区的場町二丁目5番14号	H21. 6.30	鉄筋コンクリート造地下1階地上6階建	818.05	536.20	2,579.41
	水上出張所	南区宇品海岸二丁目23番39号	S54.11.12	鉄筋コンクリート造3階建	1,802.00	696.40	1,893.31
	青崎出張所	南区東青崎町10番25号	R4.8.26	鉄筋コンクリート造3階建	754.37	334.50	910.59
	東本浦出張所	南区東本浦町23番6号	S56.10.16	鉄筋コンクリート造2階建	827.47	323.67	535.97
	日宇那出張所	南区日宇那町3番6号	R3.3.24	鉄筋コンクリート造3階建	501.63	336.32	828.92
	宇品出張所	南区宇品東二丁目1番46号	H18.10.20	鉄骨造(一部鉄筋コンクリート造)地下1階地上4階建	宇品第一公園内	258.90	1,144.75
	似島出張所(南区役所似島出張所併設)	南区似島町字家下752番74	H 9. 9.30	鉄筋コンクリート造一部鉄骨3階建	南区役所似島出張所敷地内	241.69	489.24
西消防署	本署	西区都町43番10号	H12. 3.10	鉄骨造(一部鉄骨鉄筋コンクリート造)地下1階地上8階建	1,717.59	1,326.32	6,245.28
	三篠出張所	西区三篠町三丁目16番23号	H13. 8.28	鉄筋コンクリート造3階建	520.06	406.37	1,063.01
	己斐出張所	西区己斐中三丁目14番2号	S47. 2.27	鉄筋コンクリート造2階建	594.85	204.57	346.74
	庚午出張所	西区庚午中四丁目21番19号	H17. 2.28	鉄骨造地下1階地上4階建	331.98	293.87	960.37
	井口出張所	西区商工センター四丁目1番1号	S55.10.24	鉄筋コンクリート造2階建	3,000.00	604.64	636.33
安佐南消防署	本署	安佐南区緑井一丁目10番3号	H25.3.8	鉄筋コンクリート造6階建	1,740.10	1143.50	3,612.36
	上安出張所	安佐南区上安五丁目8番14号	S52. 7.19	鉄筋コンクリート造2階建	691.43	260.92	370.05
	祇園出張所	安佐南区祇園二丁目48番11号	R3.2.26	鉄筋コンクリート造4階建	安佐南区役所祇園出張所敷地内	388.00	1126.56
	沼田出張所	安佐南区伴東四丁目18番6号	R3.1.29	鉄筋コンクリート造4階建(一部鉄骨鉄筋コンクリート造)	1,172.06	363.83	1,230.07
安佐北消防署	本署	安佐北区可部南四丁目26番13号	S53. 5.30	鉄筋コンクリート造3階建	1,632.85	814.03	2,057.00
	白木出張所	安佐北区白木町大字市川1533番地5	S50. 5.10	鉄筋コンクリート造2階建	2,343.90	314.70	456.48
	高陽出張所	安佐北区真亀一丁目3番6号	S54. 9.19	鉄筋コンクリート造2階建	1,578.58	568.25	834.66
	可部出張所	安佐北区可部七丁目7番16号	H22.11.15	鉄筋コンクリート造2階建	1,015.51	390.44	777.12
	安佐出張所(安佐北区役所安佐出張所併設)	安佐北区安佐町大字飯室3052番地1	S56. 3.31	鉄筋コンクリート造2階建	安佐北区役所安佐出張所敷地内	302.31	561.36
	安芸太田出張所	山県郡安芸太田町大字中筒賀345番地2	S57. 9.24	鉄筋コンクリート造2階建	借地(3637.56)	631.36	969.66
安芸消防署	本署	安芸郡海田町堀川町3番12号	S44.3.31	鉄筋コンクリート造一部5階建	1,002.98(246.44)	666.00	2077.63
	瀬野川出張所	安芸区中野東七丁目14番23号	R3.2.12	鉄骨造4階建	573.23(305.06)	327.07	960.23
	矢野出張所	安芸区矢野西二丁目16番1号	S62. 9.16	鉄筋コンクリート造2階建	7,086(4,045.30)	325.00	640.34
	熊野出張所	安芸郡熊野町萩原六丁目26番8号	S50. 3.31	鉄筋コンクリート造2階建	借地(1014.27)	297.00	389.68
	坂出張所	安芸郡坂町横浜中央一丁目1番11号	S47.3.31	鉄筋コンクリート造2階建	496.65(264.31)	210.00	304.62
佐伯消防署	本署	佐伯区五日市中央七丁目25番18号	S61.10. 1	鉄筋コンクリート造3階建(一部4階)	2,982.91	836.72	2,045.52
	湯来出張所	佐伯区湯来町大字和田224番地	S60. 9.24	鉄骨一部鉄筋コンクリート造2階建	1,575.00	568.68	852.98
	石内出張所	佐伯区石内北五丁目5番1号	R1.12.27	鉄筋コンクリート造2階建	2,088.96	778.87	1,425.57
	八幡出張所	佐伯区利松一丁目5番24号	S57. 3.17	鉄筋コンクリート造2階建	474.61	289.20	553.57
	海老園出張所	佐伯区海老園一丁目2番54号	S49. 6. 4	鉄筋コンクリート造3階建(一部4階)	895.82	466.27	1,100.15
広島市総合防災センター	安佐北区倉掛二丁目33番1号	S58. 3.31	鉄筋コンクリート造一部鉄骨造5階建	9,745.36	954.48	3,780.96	

※安芸消防署本署については、敷地面積1,002.98㎡のうち539.92㎡が国有地、残りの463.06㎡が広島市及び3町の共有持分であり、()内は、登記上の広島市の按分面積を表記している。

※瀬野川・矢野・坂出張所の敷地面積は、広島市及び3町の共有持分であり、()内は、登記上の広島市の按分面積を表記している。

第6表 職員の年齢・勤続年数

単位:人

(令和4年4月1日現在)

区分	総数	消防吏員										消防吏員 以外の職員
		司監	正監	監	司令長	司令	司令補	士長	副士長	士		
総数	1,346	1,345	1	5	7	54	251	340	381	3	303	1
年 齢	18歳	12									12	
	19歳	10									10	
	20歳	15									15	
	21歳	26									26	
	22歳	46									46	
	23歳	43								2	41	
	24歳	54								11	43	
	25歳	65								17	48	
	26歳	60							1	33	26	
	27歳	42								31	11	
	28歳	49							2	34	13	
	29歳	56							7	41	8	
	30歳	59							3	53	3	
	31歳	52							11	39	1	
	32歳	61							28	30	2	1
	33歳	58							28	30		
	34歳	53						1	28	24		
	35歳	35						6	21	8		
	36歳	36						9	23	4		
	37歳	25						2	19	4		
	38歳	28						7	19	2		
	39歳	38						13	25			
	40歳	16						7	7	2		
	41歳	21						11	9	1		
	42歳	13						7	6			
	43歳	19						9	10			
	44歳	23						16	7			
	45歳	15						13	2			
	46歳	21					2	13	6			
47歳	40					2	20	16	2			
48歳	27						14	11	2			
49歳	32					5	14	13				
50歳	16					4	7	4	1			
51歳	16			1		2	9	4				
52歳	13					2	7	3	1			
53歳	11					1	9	1				
54歳	18			1	1	4	5	7				
55歳	9				2	1	4	1	1			
56歳	16				1	3	12					
57歳	29		1		3	8	12	3	1			
58歳	30			1		13	12	4				
59歳以上	38				1	7	12	11	7			
(平均年齢)	35.7											
勤 続 年 数	1年未満	48						1			47	
	1年	33						1			32	
	2年	47								4	43	
	3年	64								7	56	1
	4年	48								9	39	
	5年	42								20	22	
	6年	68							3	30	35	
	7年	69							6	46	17	
	8年	78							3	68	7	
	9年	50						1	8	37	4	
	10年	45						1	12	30	1	
	11年	76						1	27	48		
	12年	49						2	23	22	2	
	13年	39						5	17	17		
	14年	81						8	52	21		
	15年	25						3	20	2		
	16年	34						9	24	1		
	17年	29						10	16	3		
	18年	26						12	14			
	19年	16						11	4	1		
	20年	15						7	8			
	21年	20						14	6			
	22年	15						10	5			
	23年	4						4				
	24年	11						5	4			
	25年	8					2		6			
	26年	28					2	18	8			
	27年	18				1	5	7	4	1		
	28年	29					1	18	10			
	29年	50					1	21	23	5		
	30年	16				1		9	6			
	31年	8					1	3	3			
	32年	8				1		4	3	1		
	33年	6				1		1	4			
	34年	12				1		3	5	2		
	35年	17					4	13				
	36年	23					6	10	7			
	37年	12				1		8	1	1		
	38年	17				1		4	8		4	
	39年	22				1	3	6	8	3	1	
	40年	20					5	7	6	2		
41年以上	20				1	6	5	7	1			
(平均勤続年数)	14.9											

備考
職員数は実員を示す。

第7表 消防吏員採用試験状況

単位:人

区 分	令和3年度			令和4年度		
	総数	I 種	II 種	総数	I 種	II 種
応募者数	561	105	456	493	78	415
受験者数	456	80	376	388	52	336
合格者数	58	4	54	42	3	39
採用者数	47	4	43	34	3	31
受験者に対する合格者(倍率)	7.9	20.0	7.0	9.2	17.3	8.6



第8表 火災予防条例等に基づく各種届出事務処理状況

単位:件

(令和4年度)

区 分		総数	消防局	中署	東署	南署	西署	安佐南署	安佐北署	安佐北区	安芸太田町	廿日市市吉和	安芸署	安芸区	海田町	坂町	熊野町	佐伯署
総 数		41,284	0	8,101	2,706	5,975	6,402	5,650	4,683	4,190	367	126	4,015	1,791	982	576	666	3,752
消防法令	防火管理者選(解)任届	2,555	0	542	154	354	395	379	210	187	15	8	230	120	46	30	34	291
	統括防火管理者選(解)任届	48	0	20	2	11	4	5	1	1	0	0	4	4	0	0	0	1
	防火管理に係る消防計画届	2,169	0	520	102	263	308	334	298	270	18	10	184	71	49	27	37	160
	全体についての防火管理に係る消防計画届	51	0	30	0	9	5	4	0	0	0	0	2	2	0	0	0	1
	防災表示者登録申請	0	0	0	0	0	0	0	0	0	0	0	0	0	0	0	0	0
	圧縮アセチレンガス等届	200	0	18	7	10	15	69	16	12	3	1	45	22	9	4	10	20
	消防用設備等の点検結果報告書	24,666	0	4,425	1,835	3,466	4,214	3,575	2,900	2,654	182	64	2,176	969	602	285	320	2,075
	防火管理に係る特例認定申請	47	0	23	0	1	1	6	6	6	0	0	2	1	1	0	0	8
	防火対象物の定期点検報告書	1,014	0	371	47	123	201	106	53	46	5	2	67	20	24	9	14	46
	自衛消防組織設置(変更)届	60	0	35	0	13	1	7	2	2	0	0	0	0	0	0	0	2
	防災管理者選任(解任)届	285	0	69	9	37	50	46	3	3	0	0	1	1	0	0	0	70
	統括防災管理者選任(解任)届	12	0	4	0	4	1	3	0	0	0	0	0	0	0	0	0	0
	防災管理に係る消防計画届	256	0	84	3	31	58	51	2	2	0	0	1	1	0	0	0	26
	全体についての防災管理に係る消防計画届	20	0	12	0	4	2	2	0	0	0	0	0	0	0	0	0	0
防災管理に係る特例認定申請	15	0	12	0	0	0	3	0	0	0	0	0	0	0	0	0	0	
防災管理対象物定期点検結果報告書	244	0	73	9	27	113	13	4	4	0	0	1	1	0	0	0	4	
条 例	防火対象物使用開始届	2,871	0	721	197	541	465	383	194	171	22	1	183	75	55	36	17	187
	炉	8	0	3	0	1	1	0	1	1	0	0	1	1	0	0	0	1
	厨房設備	2	0	1	0	1	0	0	0	0	0	0	0	0	0	0	0	0
	温風暖房機	3	0	0	0	0	0	0	3	3	0	0	0	0	0	0	0	0
	ボイラー	38	0	7	1	7	5	9	1	1	0	0	5	5	0	0	0	3
	給湯湯沸設備	42	0	10	0	13	6	3	5	5	0	0	3	0	0	2	1	2
	乾燥設備	15	0	1	0	2	4	0	2	2	0	0	6	3	3	0	0	0
	サウナ設備	4	0	4	0	0	0	0	0	0	0	0	0	0	0	0	0	0
	ヒートポンプ冷暖房機	11	0	3	0	0	2	0	0	0	0	0	0	0	0	0	0	6
	火花を生ずる設備	0	0	0	0	0	0	0	0	0	0	0	0	0	0	0	0	0
	放電加工機	0	0	0	0	0	0	0	0	0	0	0	0	0	0	0	0	0
	燃料電池発電設備	0	0	0	0	0	0	0	0	0	0	0	0	0	0	0	0	0
	変電設備	188	0	47	9	26	27	23	25	22	2	1	22	11	6	3	2	9
	急速充電設備	7	0	0	0	0	2	3	2	2	0	0	0	0	0	0	0	0
	発電設備	64	0	21	0	15	7	6	5	4	0	1	7	6	1	0	0	3
	蓄電池設備	69	0	23	3	8	9	4	9	6	2	1	10	7	0	3	0	3
	ネオン管灯設備	0	0	0	0	0	0	0	0	0	0	0	0	0	0	0	0	0
	水素ガスを充填する気球	0	0	0	0	0	0	0	0	0	0	0	0	0	0	0	0	0
	火災とまぎらわしい煙又は火災を発生のおそれのある行為の届	2,671	0	228	120	306	164	205	461	422	24	15	646	263	47	142	194	541
	煙火打ち上げ・仕掛け届	145	0	6	13	16	18	27	26	19	6	1	20	11	5	1	3	19
	催物開催届	137	0	1	0	129	0	0	6	2	0	4	1	0	0	0	1	0
水道断(減)水届	482	0	56	32	73	71	69	74	64	6	4	55	31	10	10	4	52	
道路工事・占有届	1,582	0	153	79	256	97	251	306	232	69	5	287	135	115	22	15	153	
指定洞道等届	1	0	1	0	0	0	0	0	0	0	0	0	0	0	0	0	0	
喫煙等承認申請書	249	0	236	0	7	0	2	2	2	0	0	0	0	0	0	0	2	
露店等の開設届	497	0	98	13	75	131	39	48	33	8	7	45	20	9	2	14	48	
火災予防上必要な業務計画届	4	0	3	0	1	0	0	0	0	0	0	0	0	0	0	0	0	
その他	証明(防火管理者修了証明書)	153	0	38	16	22	18	21	12	12	0	0	10	10	0	0	0	16
	消防法令適合通知書	49	0	29	7	3	1	2	3	0	3	0	1	1	0	0	0	3
	旅行関係者からの照会回答	350	0	173	48	120	6	0	3	0	2	1	0	0	0	0	0	0

第9表 特殊対象物状況

単位:棟

(令和4年度末)

用 途	総数	中 署	東 署	南 署	西 署	安佐南署	安佐北署	安佐北區	安芸太田町	甘日市市吉和地区	安芸署	安芸区	海田町	坂 町	熊野町	佐伯署	
総 数	44,416	8,544	3,184	6,293	7,676	6,928	4,202	3,723	383	96	3,905	1,830	1,107	430	538	3,684	
1項	イ 劇場・映画館等	40	5		11	5	6	7	4	2	1	3	1		1	1	3
	ロ 公会堂・集会場	524	32	42	50	80	63	109	66	38	5	67	35	8	11	13	81
2項	イ キャバレー等	2	2														
	ロ 遊技場・ダンスホール	69	8	4	10	7	12	11	9	2		7	3	3		1	10
	ハ 性風俗関連特殊営業店舗	2	2														
	ニ 個室ビデオ等個室型店舗	19	9	2		1	3	1	1			2	2				1
3項	イ 待合・料理店等	5	2		2							1	1				
	ロ 飲食店	1,049	354	28	142	83	152	75	65	9	1	99	28	30	16	25	116
4項	百貨店・マーケット等	1,151	184	54	103	186	231	138	128	8	2	119	49	29	10	31	136
5項	イ 旅館・ホテル等	292	107	25	50	18	5	60	24	20	16	11	3	3		5	16
	ロ 寄宿舍・共同住宅等	16,993	2,488	1,606	2,409	2,934	3,634	1,053	1,030	17	6	1,383	761	441	82	99	1,486
6項	イ 病院・診療所等	529	80	36	68	82	96	59	57	1	1	50	20	14	6	10	58
	ロ 社会福祉施設等(主に避難が困難な者を入居させるもの)	282	16	32	20	40	46	51	47	4		37	23	2	2	10	40
	ハ ロに該当しない社会福祉施設	667	38	54	66	99	125	111	98	11		84	42	20	6	16	90
	ニ 幼稚園等	145	16	17	19	21	22	25	25			16	7	6		3	9
7項	小学校・中学校等	1,373	163	133	221	160	258	168	153	13	2	138	71	31	13	23	132
8項	図書館・美術館等	25	8	4	4			2			2	4		2		2	3
9項	イ 蒸気浴場・熱気浴場等	31	21	1	2		1	3	3			1			1		2
	ロ イ以外の公衆浴場	9	1	1	1	1		2	1	1							3
10項	停車場等	32	6	2		1	16	2	2			5	4	1			
11項	神社・寺院・教会等	382	80	40	50	70	41	55	42	13		22	9	5	3	5	24
12項	イ 工場・作業場	3,228	193	71	428	456	335	775	715	53	7	644	285	148	63	148	326
	ロ 映画・テレビスタジオ	7	4			2	1										
13項	イ 車庫・駐車場	641	155	53	119	115	54	57	37	15	5	47	24	12	9	2	41
	ロ 飛行機等の格納庫	4				4											
14項	倉庫	2,419	171	55	283	511	296	449	405	29	15	413	131	110	117	55	241
15項	上記以外の事業場	3,548	781	232	553	635	399	396	307	71	18	296	120	87	58	31	256
16項	イ 複合用途(特定)	4,760	1,743	284	667	675	501	318	272	37	9	269	120	92	21	36	303
	ロ 〃 (その他)	6,145	1,859	399	1,015	1,488	631	262	227	31	4	187	91	63	11	22	304
16の2項	地下街	1	1														
17項	文化財等	31	5	9		1		13	5	8							3
18項	アーケード	11	10			1											

第10表 特殊対象物査察状況及び危険物製造所等査察状況

単位:棟、施設

(令和4年度)

区 分	特殊対象物 査察状況	危険物製造所等 査察状況
総 数	10,302	835
局	0	0
中 署	2,089	116
東 署	802	54
南 署	1,434	194
西 署	1,631	86
安佐南署	1,601	85
安佐北署	963	129
安 芸 署	981	126
佐 伯 署	801	45

第11表 違反処理状況

単位:件

年 度	警告件数	命令件数	特例認定の取消	告発件数
令和4年度	2	0	0	0
令和3年度	0	1	0	2
令和2年度	2	3	0	0
令和元年度	7	2	0	1
平成30年度	9	4	1	-

第12表 危険物施設状況

単位:施設

区 分	総 数	製 造 所 等	貯 蔵										取 扱				そ の 他	少 量 危 険 物	指 定 可 燃 物												
			製 造 所	貯 蔵 所	屋 内 貯 蔵 所	貯 蔵 タン ク	貯 蔵 タン ク	貯 蔵 タン ク	貯 蔵 タン ク	貯 蔵 タン ク	貯 蔵 タン ク	貯 蔵 タン ク	貯 蔵 タン ク	貯 蔵 タン ク	貯 蔵 タン ク	貯 蔵 タン ク				貯 蔵 タン ク	貯 蔵 タン ク	貯 蔵 タン ク	貯 蔵 タン ク	貯 蔵 タン ク	貯 蔵 タン ク	貯 蔵 タン ク	貯 蔵 タン ク	貯 蔵 タン ク	貯 蔵 タン ク	貯 蔵 タン ク	貯 蔵 タン ク
令和4年度	5,992	2,017	5	1,309	321	118	79	416	316	2	57	703	385	8	310	0	3,975	3,468	507												
中 署	732	207	0	124	14	0	29	77	1	0	3	83	39	2	42	0	525	509	16												
東 署	262	76	0	37	7	0	3	25	2	0	0	39	20	0	19	0	186	176	10												
南 署	1,094	527	1	402	84	51	14	66	151	0	36	124	44	2	78	0	567	515	52												
西 署	812	198	0	126	48	6	10	44	14	0	4	72	40	4	28	0	614	556	58												
安佐南署	817	241	2	150	34	8	7	44	56	0	1	89	57	0	32	0	576	517	59												
安佐北署	1,246	286	0	166	41	11	6	75	30	0	3	120	77	0	43	0	960	768	192												
安佐北区	1,128	236	0	140	38	11	4	57	27	0	3	96	58	0	38	0	892	703	189												
安芸太田町	96	40	0	21	3	0	1	14	3	0	0	19	14	0	5	0	56	53	3												
吉和地区	22	10	0	5	0	0	1	4	0	0	0	5	5	0	0	0	12	12	0												
安 芸 署	557	332	2	226	71	38	1	48	58	0	10	104	58	0	46	0	225	169	56												
安芸区	206	117	0	72	23	5	1	25	13	0	5	45	25	0	20	0	89	67	22												
海田町	101	47	0	31	14	3	0	8	6	0	0	16	10	0	6	0	54	31	23												
坂 町	192	148	2	112	27	29	0	13	39	0	4	34	17	0	17	0	44	36	8												
熊野町	58	20	0	11	7	1	0	2	0	0	1	9	6	0	3	0	38	35	3												
佐 伯 署	472	150	0	78	22	4	9	37	4	2	0	72	50	0	22	0	322	258	64												
令和3年度	5,978	2,043	5	1,336	325	117	77	430	327	2	58	702	386	8	307	1	3,935	3,428	507												
令和2年度	5,885	2,055	5	1,354	331	131	80	436	317	2	57	696	390	8	297	1	3,830	3,355	475												
令和元年度	5,821	2,039	5	1,335	331	131	86	434	295	2	56	699	392	8	298	1	3,782	3,341	441												
平成30年度	5,773	2,068	5	1,358	338	132	86	446	297	2	57	705	395	8	301	1	3,705	3,286	419												

第13表 高圧ガス施設状況

単位:件

区 分	総 数	製 造 所 等	製 造 貯						そ の 他			
			製 造 者	製		貯 蔵 所	貯		販 売 事 業 者	特 定 高 圧 ガ ス 消 費 者	容 器 検 査 所	
				第 1 種 製 造 者	第 2 種 製 造 者		第 1 種 貯 蔵 所	第 2 種 貯 蔵 所				
令和4年度	2,249	1,091	959	84	875	132	20	112	1,158	1,108	37	13
中 署	590	286	245	13	232	41	5	36	304	295	7	2
東 署	119	41	35	4	31	6	0	6	78	77	1	0
南 署	423	233	206	15	191	27	3	24	190	180	9	1
西 署	353	148	136	9	127	12	4	8	205	197	3	5
安佐南署	231	79	72	3	69	7	0	7	152	149	2	1
安佐北署	233	145	131	19	112	14	1	13	88	83	4	1
安佐北区	191	112	99	18	81	13	1	12	79	74	4	1
安芸太田町	19	10	9	1	8	1	0	1	9	9	0	0
吉和地区	23	23	23	0	23	0	0	0	0	0	0	0
安 芸 署	184	108	88	18	70	20	7	13	76	66	8	2
安 芸 区	90	54	45	6	39	9	6	3	36	30	4	2
海 田 町	49	30	25	11	14	5	1	4	19	18	1	0
坂 町	34	19	15	1	14	4	0	4	15	12	3	0
熊 野 町	11	5	3	3	0	2	0	2	6	6	0	0
佐 伯 署	116	51	46	3	43	5	0	5	65	61	3	1
令和3年度	2,299	1,115	987	88	899	128	19	109	1,184	1,132	38	14

第14表 火薬類施設状況

単位:件

区 分	事											貯																			
	総 数	業 所	火 業 製 造		煙 業 火 薬 火 売		火 業 火 薬 類 販 売		実 包 及 び 獵 用 火 薬 類	船 舶 用 火 工 品	煙 火	競 技 用 紙 雷 管	蔵 所	1 級 火 薬 庫		火 薬 製 造		火 薬 販 売		3 級 火 薬 庫		火 薬 製 造		煙 火 火 薬 庫		火 薬 類 の 他		火 薬 庫 外 貯 蔵		火 薬 類 の 他	
			業 類	製 造	業 類	火 薬 火 売	業 類	火 薬 類 販 売	業 類	火 薬 類 販 売	業 類	火 薬 類 販 売		業 類	火 薬 類 販 売	業 類	火 薬 類 販 売	業 類	火 薬 類 販 売	業 類	火 薬 類 販 売	業 類	火 薬 類 販 売	業 類	火 薬 類 販 売	業 類	火 薬 類 販 売	業 類	火 薬 類 販 売	業 類	火 薬 類 販 売
令和4年度	71	22	1	0	1	21	1	2	2	2	2	14	49	6	0	6	4	0	1	3	7	6	0	1	32	9	23				
中 署	15	5	0	0	0	5	0	0	0	0	0	5	10	0	0	0	1	0	0	1	0	0	0	0	9	1	8				
東 署	1	0	0	0	0	0	0	0	0	0	0	0	1	0	0	0	0	0	0	0	0	0	0	0	1	0	1				
南 署	14	4	0	0	0	4	1	0	2	0	1	10	0	0	0	1	0	0	1	0	0	0	0	0	9	2	7				
西 署	10	5	0	0	0	5	0	1	0	2	2	5	0	0	0	0	0	0	0	0	0	0	0	0	5	4	1				
安佐南署	9	4	0	0	0	4	0	0	0	0	4	5	2	0	2	0	0	0	0	1	0	0	1	2	1	1					
安佐北署	8	2	0	0	0	2	0	1	0	0	1	6	4	0	4	1	0	1	0	0	0	0	0	1	0	1					
安佐北区	3	1	0	0	0	1	0	0	0	0	1	2	2	0	2	0	0	0	0	0	0	0	0	0	0	0	0				
安芸太田町	5	1	0	0	0	1	0	1	0	0	0	4	2	0	2	1	0	1	0	0	0	0	0	0	1	0	1				
吉和地区	0	0	0	0	0	0	0	0	0	0	0	0	0	0	0	0	0	0	0	0	0	0	0	0	0	0	0				
安 芸 署	11	1	1	0	1	0	0	0	0	0	0	10	0	0	0	1	0	0	1	6	6	0	0	3	0	3					
安 芸 区	0	0	0	0	0	0	0	0	0	0	0	0	0	0	0	0	0	0	0	0	0	0	0	0	0	0	0				
海 田 町	1	0	0	0	0	0	0	0	0	0	0	1	0	0	0	0	0	0	0	0	0	0	0	0	1	0	1				
坂 町	3	0	0	0	0	0	0	0	0	0	0	3	0	0	0	1	0	0	1	0	0	0	0	2	0	2					
熊 野 町	7	1	1	0	1	0	0	0	0	0	0	6	0	0	0	0	0	0	0	6	6	0	0	0	0	0					
佐 伯 署	3	1	0	0	0	1	0	0	0	0	1	2	0	0	0	0	0	0	0	0	0	0	0	2	1	1					
令和3年度	72	24	1	0	1	23	1	2	2	2	16	48	6	0	6	4	0	1	3	7	6	0	1	31	10	21					

第16表 高圧ガス・火薬施設査察状況

単位:件

(高圧ガス)

区分	施設数	総数	製						そ				
			製	製		貯		の	販	特	容		
				造	造	造	蔵					他	売
所	者	者	者	者	者	者	者	者	者	者	者	者	者
令和4年度	施設数	2,249	1,091	959	84	875	132	20	112	1,158	1,108	37	13
	査察件数	587	31	18	14	4	13	11	2	556	547	6	3
令和3年度	施設数	2,299	1,115	987	88	899	128	19	109	1,184	1,132	38	14
	査察件数	86	77	46	10	36	31	6	25	9	0	4	5

単位:件

(火薬類)

区分	施設数	総数	事											貯													
			火			火			貯					煙			火										
			業	業	業	業	業	業	業	業	業	業	業	業	業	業	業	業	業	業	業	業	業				
令和4年度	施設数	71	22	1	0	1	21	1	2	2	2	14	49	6	0	6	4	0	1	3	7	6	0	1	32	9	23
	査察件数	61	20	1	0	1	19	1	1	2	0	15	41	5	0	5	4	0	1	3	7	6	0	1	25	6	19
令和3年度	施設数	72	24	1	0	1	23	1	2	2	2	16	48	6	0	6	4	0	1	3	7	6	0	1	31	10	21
	査察件数	56	7	2	0	2	5	1	2	2	0	0	49	6	0	6	4	0	1	3	13	12	0	1	26	6	20

第17表 火災概況

区分	火災件数(件)								焼損棟数(棟)					り災世帯			
	建物	林野	車両		船舶	航空機	その他	全焼	半焼	部分焼	ぼや	全損	半損	小損			
			自動車	両鉄道													
令和4年 総数	257	160	4	19	0	2	0	72	229	38	10	43	138	143	25	5	113
1月	28	18		4				6	24	4	1	4	15	17	2		15
2月	21	14		2				5	18	3	1	3	11	13	3	1	9
3月	32	24		2				6	39	5	1	4	29	25	4	1	20
4月	23	11	1	3				8	18	4	2	3	9	8	1		7
5月	20	9	1	2				8	12	2	1	5	4	7	1	2	4
6月	22	13		1				8	25	3		8	14	19	2		17
7月	21	13	2					6	15	1	1	2	11	5	2		3
8月	10	5				1		4	6	1			5	3			3
9月	10	9						1	9	1		2	6	4			4
10月	31	17		2		1		11	22	6	1	3	12	11	1		10
11月	12	7		3				2	9	4		1	4	2	1		1
12月	27	20						7	32	4	2	8	18	29	8	1	20
令和3年	247	154	6	27	0	1	0	59	256	43	18	66	129	191	37	4	150
令和2年	229	145	5	16	0	0	0	63	188	22	8	45	113	150	20	7	123
令和元年	277	168	3	25	0	0	0	81	233	30	13	52	138	172	26	14	132
平成30年	260	161	6	20	0	1	0	72	225	33	15	57	120	217	32	13	172
平成29年	316	204	4	20	0	0	0	88	277	40	9	63	165	219	33	8	178
平成28年	299	187	5	33	0	1	0	73	229	22	6	48	153	153	21	8	124
平成27年	305	198	5	19	0	0	0	83	242	21	18	73	130	195	29	11	155
平成26年	378	229	8	37	1	1	0	102	319	35	16	96	172	256	45	15	196
平成25年	420	249	12	37	0	0	0	122	325	43	13	89	180	218	33	6	179

令和4年の受託市町の内訳

受託市町	建物	林野	車両	船舶	航空機	その他	全焼	半焼	部分焼	ぼや	全損	半損	小損
海田町	4	1		1			2	2			2		
坂町	1						1						
熊野町	7	5					2	7		3	2	2	2
安芸太田町	3	2	1				5	5					
廿日市市 吉和地区													

注1) 「令和4年の受託市町の内訳」の数値は、「令和4年総数」(257件)の内数である。

(各年12月末)

り 災 人員 (人)	死傷者(人)		焼損面積			損害額(千円)								
	死 者	負 傷 者	建物(m ²)		林 野 (a)		建 物	収 容 物	林 野	車 両	船 舶	航 空 機	そ の 他	爆 発
			床 面 積	表 面 積										
278	9	45	13,319	724	10	5,642,980	3,838,167	1,785,868	1	8,953	5,236	0	4,753	2
32	2	5	172	103		15,462	7,886	7,387		178			9	2
31	1	4	713	7		54,150	33,079	20,467		476			128	
46	1	3	515	140		55,205	24,612	28,382		1,691			520	
15		4	574	13	2	48,371	23,313	23,072		1,876			110	
12		3	416	26	3	27,659	23,442	2,255		1,827			135	
45	1	5	337	109		25,288	16,511	8,386		205			186	
6		4	201	83	5	51,058	23,194	27,108					756	
4		1	52	2		6,529	1,237	111			5,176		5	
11		3	9,290	13		5,263,532	3,621,611	1,641,706					215	
22	2	3	391	10		35,881	27,870	7,812	1	36	60		102	
3	1	1	202			10,667	4,251	3,173		1,691			1,552	
51	1	9	456	218		49,178	31,161	16,009		973			1,035	
378	15	39	6,293	2,102	39	802,773	353,832	425,104	290	2,154	100	0	21,293	0
313	5	51	3,727	596	11	270,035	129,205	129,177	0	5,867	0	0	2,546	3,240
360	9	40	3,690	1,031	56	361,434	175,574	176,478	40	6,884	2	0	2,456	0
438	10	49	4,068	1,239	399	539,614	206,780	209,138	410	16,993	31	0	106,262	0
462	8	60	4,082	1,060	14	474,180	284,469	179,236	0	8,390	0	0	2,085	0
350	5	54	3,358	570	45	490,488	211,058	257,528	3	13,657	1	0	8,241	0
411	20	64	5,188	1,747	9	448,839	284,264	156,436	0	6,748	0	0	1,388	3
551	30	65	5,700	991	86	635,924	242,574	371,684	0	9,137	0	0	12,517	12
461	9	50	7,311	876	37	789,831	300,446	476,866	78	9,205	0	0	3,214	22

3	0	1	435	62	3	27,057	19,833	5,035	0	249	0	0	1,940	0
						2,001	8	1,516		249			228	
						133							133	
3		1	344	62		22,352	19,391	2,925					36	
			91		3	2,571	434	594					1,543	

第18表 各種講習会実施状況

単位:回、人

(令和4年度)

区 分	回数	実施月	対 象	人員
消 防 局 主 催 講 習 会	26			1,578
防 火 管 理 講 習 (甲 種 新 規 ・ 乙 種)	2	4月	防火管理者の要資格者	58
	1	5月	〃	75
	1	6月	〃	73
	1	7月	〃	76
	2	8月	〃	148
	2	9月	〃	150
	2	10月	〃	144
	1	11月	〃	73
	2	12月	〃	132
	2	1月	〃	87
	2	2月	〃	105
	2	3月	〃	122
	甲 種 防 火 管 理 再 講 習	1	6月	甲種防火管理再講習の講習対象者等
1		9月	〃	27
1		12月	〃	22
1		3月	〃	58
防 火 ・ 防 災 講 演 会	1	11月	防火対象物・危険物施設の関係者等	165
防 火 講 習 会	1	12月	各少年消防クラブ員	23
防 火 実 技 講 習 会				
各 消 防 署 主 催 講 習 会	9			218
中 署	1	10月	防火対象物関係者(専科講習)	100
	1	11月	危険物施設における危険物保安監督者又は、危険物取扱業務従事者等	10
東 署	1	11月	危険物施設における危険物保安監督者又は、危険物取扱業務従事者等	15
南 署	1	8月	危険物施設における危険物保安監督者又は、危険物取扱業務従事者等	10
西 署	1	11月	危険物施設における危険物保安監督者又は、危険物取扱業務従事者等	17
	0		防火対象物関係者(専科講習)	0
安 佐 南 署	1	8月	危険物施設における危険物保安監督者又は、危険物取扱業務従事者等	12
	0		防火対象物関係者(専科講習)	0
安 佐 北 署	1	8月	危険物施設における危険物保安監督者又は、危険物取扱業務従事者等	12
	0		防火対象物関係者(専科講習)	0
	0		防火対象物関係者(専科講習)	0
安 芸 署	1	11月	危険物施設における危険物保安監督者又は、危険物取扱業務従事者等	20
	1	11月	危険物施設における危険物保安監督者又は、危険物取扱業務従事者等	22
佐 伯 署	1	11月	危険物施設における危険物保安監督者又は、危険物取扱業務従事者等	22
	0		防火対象物関係者(専科講習)	0

第19表 救助活動状況

単位:件,人

(令和4年)

区 分	総 数	火災		交通事故	水難事故	風水害等 自然災害	機 械 に よる事故	建 物 等 に よる 事 故	ガス及び 酸欠事故	爆 発 事 故	そ の 他 の 事 故
		建物	建物以外								
救 助 件 数	1,040 (547)	123 (4)	21 (0)	138 (65)	29 (20)	0 (0)	8 (3)	435 (347)	0 (0)	(0)	286 (108)
屋 内	618 (359)	106 (4)	0 (0)	0 (0)	0 (0)	0 (0)	7 (2)	403 (324)	0 (0)	0	102 (29)
住 居	535 (339)	61 (4)	0 (0)	0 (0)	0 (0)	0 (0)	1 (1)	387 (312)	0 (0)	0	86 (22)
そ の 他	83 (20)	45 (0)	0 (0)	0 (0)	0 (0)	0 (0)	6 (1)	16 (12)	0 (0)	0	16 (7)
屋 外	274 (139)	13 (0)	19 (0)	117 (53)	29 (20)	0 (0)	1 (1)	6 (6)	0 (0)	0	89 (59)
道路											
高速道	6 (4)	0 (0)	0 (0)	6 (4)	0 (0)	0 (0)	0 (0)	0 (0)	0 (0)	0	0 (0)
その他	97 (40)	0 (0)	0 (0)	88 (35)	0 (0)	0 (0)	1 (1)	0 (0)	0 (0)	0	8 (4)
水面											
内水面	29 (22)	0 (0)	0 (0)	2 (2)	21 (17)	0 (0)	0 (0)	0 (0)	0 (0)	0	6 (3)
外水面	8 (3)	0 (0)	0 (0)	0 (0)	8 (3)	0 (0)	0 (0)	0 (0)	0 (0)	0	0 (0)
山 岳	16 (12)	0 (0)	0 (0)	0 (0)	0 (0)	0 (0)	0 (0)	0 (0)	0 (0)	0	16 (12)
そ の 他	118 (58)	13 (0)	19 (0)	21 (12)	0 (0)	0 (0)	0 (0)	6 (6)	0 (0)	0	59 (40)
地 下	1 (1)	0 (0)	0 (0)	0 (0)	0 (0)	0 (0)	0 (0)	1 (1)	0 (0)	0	0 (0)
そ の 他	73 (8)	0 (0)	0 (0)	1 (1)	0 (0)	0 (0)	0 (0)	0 (0)	0 (0)	0	72 (7)
受託市町救助件数	74 (40)	4 (0)	2 (0)	20 (11)	0 (0)	0 (0)	0 (0)	25 (16)	0 (0)	0	23 (13)
海 田 町	29 (19)	1 (0)	2 (0)	4 (3)	0 (0)	0 (0)	0 (0)	13 (10)	0 (0)	0	9 (6)
坂 町	10 (7)	0 (0)	0 (0)	2 (1)	0 (0)	0 (0)	0 (0)	4 (3)	0 0	0	4 (3)
熊 野 町	19 (4)	3 (0)	0 (0)	6 (2)	0 (0)	0 (0)	0 (0)	6 (2)	0 (0)	0	4 (0)
安芸太田町	13 (7)	0 (0)	0 (0)	8 (5)	0 (0)	0 (0)	0 (0)	1 (0)	0 0	0	4 (2)
吉 和 地 区	3 (3)	0 (0)	0 (0)	0 (0)	0 (0)	0 (0)	0 (0)	1 (1)	0 0	0	2 (2)
救 助 人 員	475	3	0	73	15	0	3	291	0	0	90

備考

()内は、救助活動を行った件数で、内数である。

第20表 救助出動人員

単位:人

(令和4年)

区 分	総 数	火災		交通事故	水難事故	風水害等 自然災害	機 械 に よる事故	建物等による 事 故	ガス及び 酸欠事故	爆 発 事 故	そ の 他 の 事 故
		建物	建物以外								
出 動 人 員	22,359	6,632	688	2,443	935	0	126	6,775	0	0	4,760
救 助 隊 員	5,190	727	81	639	304	0	39	2,028	0	0	1,372
消 防 隊 員	13,480	5,241	574	1,184	496	0	63	3,451	0	0	2,471
救 急 隊 員	3,300	303	15	620	135	0	24	1,296	0	0	907
消 防 団 員	389	361	18	0	0	0	0	0	0	0	10
活 動 人 員	2,354	16	0	305	140	0	18	1,355	0	0	520
救 助 隊 員	1,427	10	0	182	122	0	0	867	0	0	246
消 防 隊 員	785	6	0	81	15	0	12	432	0	0	239
救 急 隊 員	142	0	0	42	3	0	6	56	0	0	35
消 防 団 員	0	0	0	0	0	0	0	0	0	0	0

※ 出動人員及び活動人員の消防団員は、消防事務受託市町の消防団員を含む。

第21表 消防水利の現況

(令和4年度末)

署別 水利種別	総数	中区	東区	南区	西区	安佐南区	安佐北区	安芸区	佐伯区
総数	30,736	2,495	2,613	3,427	4,223	5,693	5,506	2,473	4,306
消火栓	27,592	2,238	2,429	3,072	3,889	5,220	4,872	2,166	3,706
公設	26,916	2,207	2,394	2,781	3,831	5,205	4,820	2,114	3,564
150mm未満	16,335	1,104	1,622	1,507	2,350	3,095	3,036	1,448	2,173
150mm以上	10,581	1,103	772	1,274	1,481	2,110	1,784	666	1,391
私設	676	31	35	291	58	15	52	52	142
150mm未満	453	15	26	148	50	5	38	40	131
150mm以上	223	16	9	143	8	10	14	12	11
防火水槽	2,223	186	152	265	260	358	377	206	419
公設	1,461	58	94	97	163	272	277	142	358
20 m ³ 未満	13	0	1	0	1	4	1	5	1
20m ³ 以上～ 40m ³ 未満	72	2	9	4	2	10	17	14	14
40m ³ 以上～ 100m ³ 未満	1,343	47	81	86	156	256	257	121	339
100m ³ 以上	33	9	3	7	4	2	2	2	4
私設	762	128	58	168	97	86	100	64	61
20 m ³ 未満	1	0	0	1	0	0	0	0	0
20m ³ 以上～ 40m ³ 未満	116	19	6	26	6	10	24	12	13
40m ³ 以上～ 100m ³ 未満	524	69	45	115	73	69	70	40	43
100m ³ 以上	121	40	7	26	18	7	6	12	5
貯留水利	294	22	26	35	31	49	55	31	45
プール	261	22	22	31	31	46	47	19	43
貯水池、池、 沼、ごう	33	0	4	4	0	3	8	12	2
流動水利	627	49	6	55	43	66	202	70	136
河川	584	44	6	33	32	66	202	69	132
常時	494	6	4	8	9	66	202	69	130
満潮時	90	38	2	25	23	0	0	0	2
海水	43	5	0	22	11	0	0	1	4
常時	24	2	0	15	2	0	0	1	4
満潮時	19	3	0	7	9	0	0	0	0
下水	0	0	0	0	0	0	0	0	0
ためます	0	0	0	0	0	0	0	0	0
井戸	0	0	0	0	0	0	0	0	0
その他	0	0	0	0	0	0	0	0	0

第22表 内容別119番受信状況

単位:件

(各年12月末)

年	区分	総数	災害	救急	間違い	いたずら	問い合わせ	訓練通報	その他
令和4年	受信件数	89,624	2,901	67,107	5,127	1,513	7,100	4,010	1,866
	比率	100.0%	3.2%	74.9%	5.7%	1.7%	7.9%	4.5%	2.1%
令和3年	受信件数	79,388	2,887	56,804	4,854	2,563	6,435	3,874	1,971
	比率	100.0%	3.6%	71.6%	6.1%	3.2%	8.1%	4.9%	2.5%
令和2年	受信件数	73,537	2,416	52,677	4,366	2,203	6,261	3,934	1,680
	比率	100.0%	3.3%	71.6%	5.9%	3.0%	8.5%	5.3%	2.3%
令和元年	受信件数	82,140	2,150	58,519	3,381	3,169	6,173	4,506	4,242
	比率	100.0%	2.6%	71.2%	4.1%	3.9%	7.5%	5.5%	5.2%
平成30年	受信件数	85,424	4,195	59,710	3,067	2,924	7,615	4,441	3,472
	比率	100.0%	4.9%	69.9%	3.6%	3.4%	8.9%	5.2%	4.1%

※ 災害とは、火災のほか救助、警戒、水防出動等を含む。

第23表 通信指令業務処理状況

単位:件

(各年12月末)

年	総数	出動指令		各種支援情報				火災 問い合わせ (自動応答 テープ)	医療機関 紹介
		消防隊	救急隊	気象情報	交通情報	水利情報	たき火等 届出状況		
令和4年	81,185	3,111	71,856	1,481	1,584	482	2,671	512,345	-
令和3年	69,108	3,282	60,628	331	1,718	594	2,555	586,920	-
令和2年	62,827	2,792	55,229	284	1,555	521	2,446	616,935	-
令和元年	68,343	2,809	61,448	326	943	365	2,452	650,014	932
平成30年	71,830	4,582	62,222	327	995	566	3,138	766,670	10,522

※ 医療機関紹介は、平成31年1月28日正午までの件数。(平成31年1月28日正午以降は、救急相談センター広島広域都市圏が対応)

※ 気象情報については、令和4年3月24日13時から発表区域変更(各行政区毎に発表)となっている。



第24表 消防航空隊活動状況

区分	災 害 出 動															
	市 内								県 内 ・ 広 域 応 援							
	火 災		救 急		救 助		そ の 他		火 災		救 急		救 助		そ の 他	
	件数	時間	件数	時間	件数	時間	件数	時間	件数	時間	件数	時間	件数	時間	件数	時間
1月	2	0:22	2	1:18	1	0:27	1	0:12	2	4:11	2	0:14				
2月	2	2:03	2	0:51	4	1:54	1	0:23	1	1:49	6	3:28				
3月	4	2:45					2	0:57	2	2:13	6	1:54	2	1:17		
4月	5	2:49			1	0:17			3	2:45	10	2:53	2	0:57		
5月	2	1:10			1	1:23			2	1:01	5	1:54	1	0:42		
6月	2	1:03	2	3:09	4	2:49	2	0:50	1	0:43	6	3:44				
7月	4	3:09	2	5:14	4	2:43	1	0:14			4	3:27				
8月	2	0:30	5	3:53	5	1:32	1	0:21								
9月	1	1:16	3	3:03	2	0:53					5	1:35	1	0:36	1	1:09
10月	1	0:01	2	0:27							1	0:13	1	0:53		
11月																
12月	1	0:34			1	0:28	1	0:21	1	2:14	1	0:20				
合計	26	15:42	18	17:55	23	12:26	9	3:18	12	14:56	46	19:42	7	4:25	1	1:09
総計	76 件 49:21								66 件 40:12							
	142 件 89:33															

災 害 別 出 動 件 数 ・ 時 分			昨 年 実 績		昨 年 同 時 期 と の 比 較	
火 災	38	30:38	26	28:05	12	2:33
救 急	64	37:37	46	16:38	18	20:59
救 助	32	16:51	21	10:32	11	6:19
そ の 他	10	4:27	3	2:26	7	2:01

(令和4年)

消 防 訓 練 (連 携 訓 練 ・ 防 災 訓 練)						消防広報		消防業務		航 空 隊 業 務								合 計		整備 修理 状況
管 内		管 外								操縦士訓練		乗組員訓練		航空調査等		点検整備等				
		件数	時間	件数	時間	件数	時間	件数	時間									件数	時間	件数
4	1:33									16	22:35	11	8:43	2	3:04	5	0:42	48	43:21	1
3	2:14									9	11:48	13	11:19			5	0:42	46	36:31	4
8	3:59	2	1:54							6	7:14	21	14:46			4	0:38	57	37:37	3
								1	0:34	7	8:39	18	12:52	3	2:44	4	0:30	54	35:00	1.5
2	0:29	2	1:09					2	1:36	3	3:31	12	9:37	3	3:43	4	0:31	39	26:46	4.5
1	0:17	2	1:44					3	3:48	3	3:17	7	7:56	1	0:08	3	0:44	37	30:12	3
1	0:22	1	0:56							2	2:12	7	7:07	1	1:00	1	0:07	28	26:31	1
2	1:26									2	2:00	9	9:24			4	0:37	30	19:43	4
6	3:01	4	4:26					2	1:07	2	1:33	4	3:31	1	0:45	3	0:26	35	23:21	1
2	1:43	1	0:39									2	1:26			3	1:20	13	6:42	21
																5	2:10	5	2:10	30
2	1:25									4	4:57	12	8:20			7	5:03	30	23:42	10
31	16:29	12	10:48	0	0:00	0	0:00	8	7:05	54	67:46	116	95:01	11	11:24	48	13:30			
43 件 27:17						8 件 7:05				229 件 187:41								422 件	311:36	84

月 別 災 害 出 動 件 数 ・ 時 分								
1月	10	6:44	5月	11	6:10	9月	13	8:32
2月	16	10:28	6月	17	12:18	10月	5	1:34
3月	16	9:06	7月	15	14:47	11月	0	0:00
4月	21	9:41	8月	13	6:16	12月	5	3:57

第25表 救急出動状況

単位:件、人

区 分	総数		火災		自然災害		水難		交通		労働災害	
	出動件数	搬送人員	出動件数	搬送人員	出動件数	搬送人員	出動件数	搬送人員	出動件数	搬送人員	出動件数	搬送人員
総 数	69,686	57,710	146	39	2	1	26	8	4,397	3,375	468	428
1月	5,785	4,857	17	5			1		303	249	38	34
2月	4,786	4,044	18	1			1	1	268	212	18	18
3月	5,317	4,489	14	3					341	269	46	40
4月	5,143	4,351	12	5			1	1	335	256	26	26
5月	5,592	4,732	13	4			2	1	400	307	41	35
6月	5,389	4,611	17	4			7	1	397	322	50	49
7月	6,405	5,365	10	4			7		358	278	53	49
8月	7,047	5,393	3				2	2	372	267	32	31
9月	5,467	4,503	6	2	2	1	1		339	257	36	31
10月	5,724	4,766	15	3			1	1	449	338	53	49
11月	5,741	4,779	5	1					348	261	38	31
12月	7,290	5,820	16	7			3	1	487	359	37	35
日 曜 日	9,708	7,889	29	7			9	4	472	370	31	28
月 曜 日	10,343	8,632	22	3	1		1		591	463	77	68
火 曜 日	9,942	8,295	20	5	1	1	4	2	668	504	69	60
水 曜 日	9,551	7,936	18	9			4	2	685	526	73	69
木 曜 日	9,992	8,321	16	5			2		733	553	79	75
金 曜 日	10,029	8,349	16	2			2		624	469	80	73
土 曜 日	10,121	8,288	25	8			4		624	490	59	55
令 和 3 年	59,359	50,651	144	37	6	2	24	6	4,074	3,273	451	438
令 和 2 年	55,383	47,118	99	39	2	2	37	17	4,113	3,321	387	367
令 和 元 年	60,907	51,295	132	34			31	5	4,686	3,724	425	412
平 成 30 年	61,865	51,783	153	43	176	55	29	11	5,104	4,090	443	424
平 成 29 年	59,752	50,991	149	48			25	12	5,301	4,423	418	404
安芸郡海田町	1,588	1,297	1						134	100	12	11
安芸郡坂町	736	632							48	32	11	11
安芸郡熊野町	1,253	1,018	1						64	45	7	6
安芸太田町	443	406	1						29	21	4	4
廿日市市吉和	61	52							1	1	3	3
受託市町総数	4,081	3,405	3						276	199	37	35
管轄外	121	59	3	2					14	9	1	1

※ 「受託市町総数」及び「管轄外」の出動件数及び搬送人員は、「令和4年総数」の内数である。

(令和4年)

運動競技		一般負傷		加害		自損行為		急病		その他	
出動件数	搬送人員	出動件数	搬送人員	出動件数	搬送人員	出動件数	搬送人員	出動件数	搬送人員	出動件数	搬送人員
321	304	10,378	8,902	225	146	578	402	46,444	38,521	6,701	5,584
10	11	849	729	14	8	38	30	3,932	3,309	583	482
14	12	752	646	16	13	49	36	3,159	2,700	491	405
19	19	874	765	12	11	45	29	3,411	2,896	555	457
12	12	820	709	18	11	47	33	3,313	2,820	559	478
33	31	851	742	20	11	62	40	3,594	3,080	576	481
36	35	757	671	20	11	54	39	3,515	3,034	536	445
52	50	809	700	25	16	50	37	4,450	3,739	591	492
34	31	878	729	14	9	55	36	5,042	3,785	615	503
29	28	791	678	23	19	34	24	3,708	3,048	498	415
34	31	928	795	16	11	51	31	3,666	3,082	511	425
32	29	881	758	20	12	50	38	3,793	3,151	574	498
16	15	1,188	980	27	14	43	29	4,861	3,877	612	503
95	88	1,618	1,362	41	26	61	44	6,911	5,674	441	286
21	20	1,421	1,214	35	22	107	69	6,906	5,754	1,161	1,019
40	38	1,418	1,232	30	22	79	56	6,478	5,393	1,135	982
30	29	1,385	1,193	29	20	87	59	6,221	5,182	1,019	847
32	30	1,417	1,204	28	17	85	59	6,661	5,586	939	792
37	36	1,507	1,321	30	22	89	67	6,470	5,355	1,174	1,004
66	63	1,612	1,376	32	17	70	48	6,797	5,577	832	654
242	231	9,425	8,310	260	174	562	361	37,834	32,571	6,337	5,248
214	205	8,929	7,842	247	163	523	347	35,048	30,032	5,784	4,783
322	313	9,159	7,973	278	172	460	303	39,036	33,106	6,378	5,253
410	400	9,166	7,935	307	196	445	291	38,693	32,683	6,939	5,655
373	366	9,027	7,854	309	217	484	313	36,760	31,767	6,906	5,587
12	10	230	194	4	3	9	7	1,034	858	152	114
8	8	128	113	3	1	6	3	437	376	95	88
8	6	201	175	5	3	8	8	923	785	36	17
2	2	87	78			6	5	235	219	79	77
		18	14					29	25	10	9
30	26	664	574	12	7	29	23	2,685	2,236	372	305
		13	12			1	1	28	22	48	

第26表 救急隊別出動件数・平均所要時間・特定行為件数

事故種別 隊名	総数 (件)	事故種別(件)										
		火災	自然災害	水難	交通	労働災害	運動競技	一般負傷	加害	自損行為	急病	その他
総数	69,686	146	2	26	4,397	468	321	10,378	225	578	46,444	6,701
航空隊	64	1	0	0	2	1	0	13	0	1	9	37
大手救急隊	3,377	5	0	3	227	26	11	435	15	25	2,215	415
*白島警防隊	1,214	0	0	0	90	3	0	198	2	8	867	46
基町救急隊	2,990	9	0	2	215	18	15	417	22	21	1,998	273
江波救急隊	2,823	5	0	1	182	21	18	401	10	23	1,929	233
光救急隊	2,522	5	0	1	161	4	5	380	11	21	1,737	197
*福田警防隊	776	0	0	0	29	7	2	110	2	9	603	14
温品救急隊	1,594	4	0	0	105	7	5	268	5	12	1,089	99
戸坂救急隊	2,070	6	1	0	144	8	0	294	4	18	1,418	177
段原救急隊	3,257	7	0	0	223	20	13	471	24	23	2,055	421
段原救急隊(日勤)	787	0	0	0	51	5	0	119	1	3	428	180
水上救急隊	1,214	0	0	0	59	15	26	174	5	10	826	99
青崎救急隊	1,615	5	0	2	118	12	6	253	4	10	1,073	132
*東本浦警防隊	1,262	0	0	0	78	2	1	202	5	8	862	104
宇品救急隊	2,530	6	0	1	185	10	18	366	4	13	1,638	289
*似島警防隊	80	0	0	0	0	0	0	9	0	1	64	6
都救急隊	3,193	8	0	1	224	26	15	405	11	27	2,122	354
三篠救急隊	2,506	7	0	1	172	12	8	393	7	20	1,714	172
己斐救急隊	1,567	0	0	1	86	8	10	218	2	23	1,071	148
庚午救急隊	2,395	6	0	1	167	17	15	340	9	17	1,624	199
井口救急隊	1,765	3	0	3	108	39	14	271	3	14	1,153	157
佐東救急隊	2,858	3	0	0	209	15	7	397	9	15	1,867	336
上安救急隊	1,901	5	0	0	85	11	6	328	6	18	1,261	181
祇園救急隊	2,804	3	0	0	175	13	13	389	3	20	1,920	268
沼田救急隊	1,673	1	0	1	90	12	9	266	5	22	1,123	144
中島救急隊	1,538	7	0	1	93	6	13	207	3	14	995	199
白木救急隊	375	1	0	0	22	4	0	57	0	2	271	18
高陽救急隊	1,870	11	0	0	113	6	5	286	2	19	1,213	215
可部救急隊	1,812	6	0	1	78	13	11	297	4	18	1,200	184
安佐救急隊	680	0	1	1	34	10	2	122	3	5	459	43
安芸太田救急隊	378	0	0	0	19	5	2	78	0	5	195	74
*安芸太田警防隊	43	0	0	0	2	1	0	10	0	0	18	12
海田救急隊	2,104	3	0	0	150	9	10	331	7	17	1,406	171
瀬野川救急隊	1,182	3	0	0	76	10	6	180	4	8	801	94
坂救急隊	782	1	0	1	60	7	6	145	4	4	512	42
熊野救急隊	1,131	1	0	0	48	9	6	169	3	8	857	30
矢野救急隊	1,431	2	0	0	111	12	13	226	2	15	913	137
五日市救急隊	2,257	5	0	0	119	13	2	332	7	33	1,509	237
湯来救急隊	395	0	0	1	15	9	4	67	1	3	285	10
石内救急隊	913	4	0	0	48	13	9	123	1	3	553	159
八幡救急隊	1,836	7	0	0	102	15	7	309	7	14	1,253	122
海老園救急隊	2,122	6	0	3	122	14	8	322	8	28	1,338	273
緊急消防援助隊												

※ *は、消防ポンプ自動車との乗換運用を行っている隊を示す。
 ※ 緊急消防援助隊の救急出動件数及び搬送人員は受援側消防本部の件数で計上する(消防庁通知)。

平均所要時間(分)						傷搬							
出動 現場	現場 で救護	現場 へ医療機関	医療 機関で待機	医療 機関へ帰隊	延 時 間	傷搬 者心 (肺 人停 止)	(実除 施 人傷細 病 者動)	実特 施定 傷傷 病者 (人 為)	特定行為実施件数				
									気 管 挿 管	(気 管 挿 管 以 外)	器 具 に よ る 確 保	静 脈 路 確 保	薬 剤 投 与
6.9	22.2	12.9	22.3	18.0	82.3	1,081	117	796	156	88	396	156	
10.3	21.0	26.3	7.0	29.9	94.5	0	0	0	0	0	0	0	
6.6	23.5	7.8	26.6	10.3	74.8	42	4	21	4	0	13	4	
3.8	26.1	9.6	16.6	15.5	71.6	14	0	4	0	1	3	0	
5.9	22.1	8.5	20.7	12.4	69.6	35	1	24	5	4	12	3	
5.8	21.1	8.8	21.8	13.1	70.6	40	7	24	7	0	16	1	
6.5	23.5	10.4	25.3	15.0	80.7	32	3	11	2	3	5	1	
5.8	19.9	19.6	18.2	27.3	90.8	18	3	19	2	4	8	5	
7.7	24.2	14.1	19.5	21.4	86.9	27	3	19	4	6	7	2	
7.7	23.4	14.6	23.7	21.8	91.2	25	3	28	7	6	11	4	
5.9	22.4	7.7	30.3	10.9	77.2	26	4	24	5	0	10	9	
5.9	21.0	7.5	23.2	10.3	67.9	10	4	6	4	0	1	1	
5.1	23.2	7.9	22.5	12.5	71.2	20	1	3	0	1	1	1	
8.0	22.9	11.7	26.6	17.8	87.0	20	4	22	6	1	11	4	
5.7	23.1	10.8	20.2	18.7	78.5	15	2	5	1	0	2	2	
5.3	22.4	6.9	20.6	9.6	64.8	35	5	7	1	0	4	2	
7.0	22.0	10.0	20.0	11.5	70.5	0	0	0	0	0	0	0	
5.7	22.8	9.1	21.1	12.0	70.7	48	4	38	10	2	21	5	
6.9	24.4	12.3	22.2	16.6	82.4	39	3	20	5	1	12	2	
7.4	22.3	12.6	23.6	17.6	83.5	22	1	15	5	1	7	2	
6.5	21.6	12.2	22.7	14.8	77.8	33	1	42	12	5	18	7	
6.8	23.1	12.9	23.1	18.0	83.9	28	4	23	6	1	9	7	
7.3	19.4	14.0	19.9	18.8	79.4	33	5	25	6	0	15	4	
8.8	22.2	17.8	22.1	25.3	96.2	39	5	31	4	1	17	9	
7.1	18.7	14.0	17.6	20.6	78.0	45	7	24	8	2	11	3	
8.2	21.3	18.6	21.1	26.2	95.4	27	2	23	0	4	13	6	
7.5	23.2	12.7	22.6	15.4	81.4	33	1	18	5	1	8	4	
8.6	21.2	30.6	20.8	42.2	123.4	9	0	12	0	7	3	2	
6.9	21.6	13.4	25.1	16.6	83.6	47	2	29	5	1	17	6	
7.0	19.3	12.8	20.0	15.2	74.3	31	4	33	12	2	14	5	
10.8	21.4	23.0	22.2	29.3	106.7	19	4	26	1	7	14	4	
12.4	20.0	22.7	19.8	25.5	100.4	9	1	6	0	0	3	3	
14.5	21.3	27.6	22.9	29.0	115.3	1	0	1	0	0	1	0	
7.4	24.0	14.6	22.9	16.7	85.6	33	6	18	2	1	10	5	
7.3	20.1	19.3	17.3	26.7	90.7	28	2	27	0	9	14	4	
7.5	20.7	14.9	20.4	20.7	84.2	22	2	14	0	0	9	5	
7.4	20.6	14.1	19.9	24.1	86.1	25	7	32	2	8	14	8	
6.9	22.9	21.6	19.4	33.6	104.4	20	2	19	2	2	9	6	
6.9	23.4	15.1	26.5	20.2	92.1	30	1	16	7	1	5	3	
12.1	25.5	31.7	20.8	48.2	138.3	9	0	10	5	0	4	1	
9.3	21.1	18.7	22.1	32.8	104.0	14	2	10	4	1	3	2	
8.0	23.0	16.4	25.3	22.9	95.6	39	6	40	5	2	23	10	
5.7	21.7	12.8	20.7	19.2	80.1	39	1	27	2	3	18	4	

第27表 応急手当普及啓発実施状況

(令和4年中)

区 分	合計		普通救命講習Ⅰ		普通救命講習Ⅱ		普通救命講習Ⅲ		上級救命講習		
	受講人員	回数	受講人員	回数	受講人員	回数	受講人員	回数	受講人員	回数	
総 数	7,717	525	4,236	329	10	2	3,471	194	82	4	
内 訳	消 防 局 救 急 課	371	40	297	30	10	2	64	8	82	4
	中 消 防 署	1,201	71	672	44	0	0	529	27	0	0
	東 消 防 署	726	42	464	28	0	0	262	14	0	0
	南 消 防 署	967	85	693	71	0	0	274	14	0	0
	西 消 防 署	767	57	386	32	0	0	381	25	0	0
	安 佐 南 消 防 署	1,636	96	733	52	0	0	903	44	0	0
	安 佐 北 消 防 署	978	60	381	24	0	0	597	36	0	0
	安 芸 消 防 署	477	33	307	22	0	0	170	11	0	0
	佐 伯 消 防 署	594	41	303	26	0	0	291	15	0	0

備考

- 1 普通救命講習Ⅰ～主に成人に対する心肺蘇生法及び応急手当
- 2 普通救命講習Ⅱ～普通救命講習Ⅰに、心肺蘇生法の知識の確認、実技の評価を加えたもの。
- 3 普通救命講習Ⅲ～主に小児・乳児に対する心肺蘇生法及び応急手当
- 4 上級救命講習～普通救命講習Ⅰに、骨折時の固定方法や熱傷等の応急手当の方法を加えたもの。

おうきゅう て あて 応急手当のてびき



広島市消防局
マスコットキャラクター
「もみりん」

『応急手当のてびき』

広島市消防局では普通救命講習
や上級救命講習の受講者へ『応急
手当のてびき』を配布しています。

『応急手当のてびき』は広島市の
ホームページでも閲覧することがで
きます。

「いつも身近に置いておきましょう！」
身につけよう応急手当！

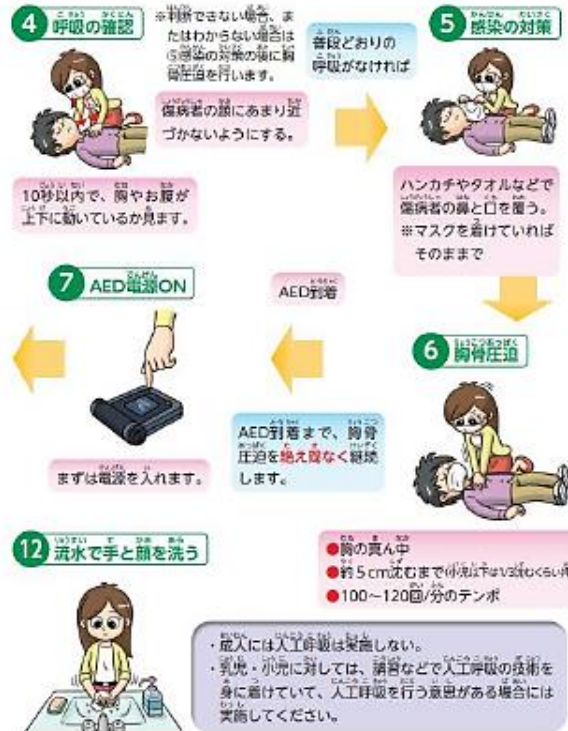
ひろしましほねつうかく
広島市消防局

しんぱい せいほう 心肺そ生法

しんがた りゅうこう き 新型コロナウイルス流行期



119番通報の際に、心肺そ生が必要な状態であれば、指令係員がその後の対応をお伝えします。
※電話のスピーカー機能を活用することで、やり方を教わりながら心肺そ生法を行うことができます。



第28表 消防車両等の配置状況

単位：台

区 分	総 数	消防ポンプ自動車				特 殊 車							その他の消防車						
		計	普 通 車	中 型 車	タン ク 車	計	化 学 車	は し ご 車	大 型 水 槽 車	救 助 工 作 車	災 害 対 応 特 殊 車	電 源 照 明 車	屈 折 放 水 塔 車	計	救 急 車	指 揮 車	広 報 車	積 載 車	輸 送 車
総	239	80	0	42	38	35	3	13	1	9	9	0	0	83	50	11	11	2	9
消 防 局	16	0	0	0	0	1	0	0	0	0	1	0	0	4	0	3	1	0	0
消防局庁舎 (中消防署本署分を除く)	8	0				1					1			3		3			
消防局整備工場	8	0				0								1			1		
消 防 航 空 隊 基 地	2	0				0								0					
中 消 防 署	21	6	0	3	3	6	0	2	0	1	3	0	0	8	5	1	1	0	1
本 署	12	3		2	1	4		1		1	2			4	1	1	1		1
白島出張所	3	1		1		0								2	2				
基町出張所	3	1			1	1		1						1	1				
江波出張所	3	1			1	1					1			1	1				
東 消 防 署	22	9	0	5	4	3	0	1	0	1	1	0	0	8	5	1	1	0	1
本 署	12	3		2	1	3		1		1	1			4	1	1	1		1
福田出張所	3	2		1	1	0								1	1				
温品出張所	4	2		1	1	0								2	2				
戸坂出張所	3	2		1	1	0								1	1				
南 消 防 署	30	12	0	7	5	4	1	1	0	1	1	0	0	13	8	1	2	1	1
本 署	10	2		1	1	2		1		1				5	2	1	1		1
水上出張所	5	2		1	1	0								3	2		1		
青崎出張所	3	1		1		1	1							1	1				
東本浦出張所	3	2		1	1	0								1	1				
日宇那出張所	3	2		1	1	1					1			0					
宇品出張所	3	2		1	1	0								1	1				
似島出張所	3	1		1		0								2	1			1	
西 消 防 署	32	10	0	5	5	4	1	2	0	1	0	0	0	9	6	1	1	0	1
本 署	16	2		1	1	3		2		1				4	1	1	1		1
三篠出張所	3	2		1	1	0								1	1				
己斐出張所	3	2		1	1	0								1	1				
庚午出張所	3	2		1	1	0								1	1				
井口出張所	7	2		1	1	1	1							2	2				
安 佐 南 消 防 署	24	9	0	5	4	4	0	2	1	1	0	0	0	8	5	1	1	0	1
本 署	14	3		2	1	3		1	1	1				5	2	1	1		1
上安出張所	3	2		1	1	0								1	1				
祇園出張所	4	2		1	1	1		1						1	1				
沼田出張所	3	2		1	1	0								1	1				
安 佐 北 消 防 署	32	13	0	6	7	5	0	2	0	2	1	0	0	12	8	1	2	0	1
本 署	12	3		2	1	3		1		1	1			4	1	1	1		1
白木出張所	3	2		1	1	0								1	1				
高陽出張所	5	2		1	1	1		1						2	2				
可部出張所	3	2		1	1	0								1	1				
安佐出張所	3	2		1	1	0								1	1				
安芸太田出張所	6	2			2	1				1				3	2		1		
安 芸 消 防 署	28	10	0	5	5	3	1	1	0	1	0	0	0	10	6	1	1	1	1
本 署	11	2		1	1	2		1		1				4	1	1	1		1
瀬野川出張所	3	2		1	1	0								1	1				
矢野出張所	6	2		1	1	0								2	2				
熊野出張所	4	3		2	1	0								1	1				
坂出張所	4	1		0	1	1	1							2	1			1	
佐 伯 消 防 署	31	11	0	6	5	5	0	2	0	1	2	0	0	11	7	1	1	0	2
本 署	14	3		2	1	3		1		1	1			4	1	1	1		1
湯来出張所	3	2		1	1	0								1	1				
石内出張所	6	2		1	1	1					1			3	2				1
八幡出張所	4	2		1	1	0								2	2				
海老園出張所	4	2		1	1	1		1						1	1				
広 島 市 総 合 防 災 セ ン タ ー	1	0				0								0					

(令和4年度末)

計	消防車以外の車両													参 考								
	防 災 指 導 車	査 察 広 報 車	起 震 車	機 関 員 訓 練 車	研 修 ポ ン プ 車	救 急 研 修 車	マ イ ク ロ バ ス 等	パ ト ロ ー ル 車	乗 用 車	連 絡 車	輸 送 車	電 源 車	水 陸 両 用 バ ギ ー	原 動 機 付 自 転 車	小 型 動 力 ポ ン プ	消 防 艇	救 助 艇	ヘ リ コ プ タ ー	消防用ホース			
																			総 数	150 mm 用	65 mm 用	50 mm 用
41	0	10	1	4	1	1	7	1	0	11	3	1	1	82	51	1	1	1	4,188	19	3,100	1,069
11	0	0	1	0	0	0	1	0	0	7	2	0	0	0	0	0	0	0	89	0	75	14
4			1				1			1	1								0			
7										6	1								89		75	14
2										1			1	0				1	0			
1	0	1	0	0	0	0	0	0	0	0	0	0	0	5	5	0	0	0	444	19	320	105
1		1												3	2				170		140	30
0														0	1				85		60	25
0														1	1				85		60	25
0														1	1				104	19	60	25
2	0	1	0	0	0	0	1	0	0	0	0	0	0	7	5	0	0	0	425	0	320	105
2		1					1							4	2				170		140	30
0														1	1				85		60	25
0														1	1				85		60	25
0														1	1				85		60	25
1	0	1	0	0	0	0	0	0	0	0	0	0	0	11	10	1	1	0	660	0	480	180
1		1												5	2				150		120	30
0														1	2	1	1		85		60	25
0														1	1				85		60	25
0														1	1				85		60	25
0														1	1				85		60	25
0														1	1				85		60	25
0														1	2				85		60	25
9	0	1	0	2	0	1	2	0	0	2	1	0	0	12	6	0	0	0	515	0	380	135
7		1				1	2			2	1			5	2				150		120	30
0														0	1				85		60	25
0														3	1				85		60	25
0														2	1				85		60	25
2				2										2	1				110		80	30
3	0	1	0	0	0	0	1	0	0	1	0	0	0	12	6	0	0	0	425	0	320	105
3		1					1			1				5	2				170		140	30
0														3	1				85		60	25
0														2	1				85		60	25
0														2	2				85		60	25
2	0	2	0	0	0	0	0	0	0	0	0	0	0	17	7	0	0	0	595	0	440	155
2		2												5	2				170		140	30
0														2	1				85		60	25
0														3	1				85		60	25
0														2	1				85		60	25
0														3	1				85		60	25
0														2	1				85		60	25
5	0	2	0	2	0	0	1	0	0	0	0	0	0	10	6	0	0	0	525	0	385	140
3		2					1							2	2				150		120	30
0														2	1				85		60	25
2				2										2	1				85		60	25
0														3	1				120		85	35
0														1	1				85		60	25
4	0	1	0	0	0	0	1	1	0	0	0	0	1	8	6	0	0	0	510	0	380	130
4		1					1	1					1	2	2				170		140	30
0														2	1				85		60	25
0														2	1				85		60	25
0														2	1				85		60	25
0														2	1				85		60	25
0														0	1				85		60	25
1					1														0			

第29表 消防団員数・装備・車庫等の状況

単位：人、台、本、㎡

(令和4年4月1日現在)

団・分団名	消防団員								装 備				車 庫								
	総 数	団 長	副 団 長	分 団 長	副 分 団 長	部 長	班 長	団 員	自 中 型 動 ボ ン 車 プ	積 載 車	ボ 小 型 動 プ カ	ホ ー ス	所在地	建 築 年月日	構 造	敷地 面積 (㎡)	建築 面積 (㎡)	建築 延面積 (㎡)	所有 区分 用地	建物	
定 員	2,753	8	17	93	186	297	410	1,742					車庫数：151車庫								
実 員	2,397	8	17	93	183	291	392	1,413	32	124	154	4,130									
中消防団	199	1	2	10	19	28	36	103		9	9	270	車庫数：9車庫								
事務局	17	1	2	1	2	1	1	9													
分 団	白島	20			1	2	3	4	10		1	1	30	白島北町 14-4	H8.3.31	鉄骨造2階	120.09	47.69	95	市有	市有
	幟	22			1	2	3	4	12		1	1	30	幟町3-50	H11.5.24	RC造2階	幟町児童館敷地内	幟町児童館 合築	111.8	市有	市有
	基町	17			1	2	3	4	7		1	1	30	基町20-8	S53.8.25	RC造1階	中消防署基町出張 所敷地内		67.27	市有	市有
	竹屋	18			1	1	3	3	10		1	1	30	西平塚町 6-10	S46.4.1	鉄骨造2階 の1階	88.92	西平塚 集会所合築	60.84	市有	市有
	千田	21			1	2	3	4	11		1	1	30	千田町二 丁目5-3	H23.10.31	鉄骨造2階	124.76	42.4	84.8	市有	市有
	中島 吉島	20			1	2	3	4	10		1	1	30	羽衣町 16-34	H8.3.31	鉄骨造2階	吉島公園敷地内	中島会館 合築	102.82	市有	市有
	広瀬 本川	23			1	2	3	4	13		1	1	30	榎町2-1	S45.5.16	RC造3階の 1階	本川広瀬集会所 敷地内	本川広瀬集 会所合築	83.26	市有	市有
	舟入 神崎	20			1	2	3	4	10		1	1	30	舟入中町 12-24	H6.12.21	RC造2階	249.91	88.64	152.44	市有	市有
	江波	21			1	2	3	4	11		1	1	30	江波南二 丁目2-2	H23.3.1	鉄骨造2階	191.5	42.4	83.17	市有	市有
東消防団	208	1	2	9	18	27	36	115	1	11	12	295	車庫数：11車庫								
事務局	25	1	2	1	2	2	2	15													
分 団	福田	26			1	2	3	4	16		2	2	45	福田四丁 目3955-1 3956-1	S60.3.30	鉄骨造2階	120.01	49.74	95.24	市有	市有
	馬木	29			1	2	3	4	19		1	1	55								
	車 庫	吉ヶ 口												馬木二丁 目548-14	H18.3.24	鉄骨造2階	104.01	42.4	84.8	市有	市有
		大原												馬木九丁 目1-4	S61.12.28	鉄骨造2階	福木小学校敷地内	26.06	50.77	市有	市有
	温品	23			1	2	4	6	10		3	3	70								
	車 庫	温品												温品五丁 目1-18	S60.2.28	RC造2階の 1階	東区役所温品出張 所敷地内	温品出張 所、温品集 会所合築	64.96	市有	市有
		上温品												上温品一 丁目34- 31	H5.3.31	鉄骨造2階	144.91	40	80	市有	市有
		菰口												温品町菰 口226	H4.3.31	鉄骨造2階	122.9	24.97	49.6	民有	市有
	戸坂	19			1	2	3	4	9		1	1	25	戸坂出江 二丁目 10-26	S48.7.16	RC造3階の 1階	戸坂公民館敷地内	戸坂公民館 合築	66.43	市有	市有
	中山	23			1	2	3	4	13		1	1	25	中山中町 11-3	S63.3.25	鉄骨造2階	135.29	39.47	76.66	市有	市有
	牛田	17			1	2	3	4	7		1	1	25	牛田旭二 丁目6-15	S43.1	RC造2階の 1階	牛田集会所敷地内	牛田集会所 合築	44.59	市有	市有
	尾長	27			1	2	3	4	17		1	1	25	若草町1- 5	S58.3.31	鉄骨造2階	138.72	41.98	80.6	市有	市有
矢賀	19			1	2	3	4	9		1	1	25	矢賀二丁 目8-31	R2.12.25	鉄骨造2階	矢賀中央集会所敷 地内	43.03	86.06	市有	市有	

団・分団名	消防団員								装 備				車 庫								
	総	団	副	分	副	部	班	団	自中	積	ポ小	ホ	所在地	建 築 年月日	構 造	敷地 面積 (㎡)	建築 面積 (㎡)	建築 延面積 (㎡)	所有		
	数	長	長	長	長	長	長	員	型	載	型	ー							区	分	
南消防団	290	1	2	14	28	37	44	164		12	16	340	車庫数:12車庫								
事務局	19	1	2	1	2	2	2	9													
分 団	荒神	20			1	2	3	3	11	1	1	25	西蟹屋一丁目1-24	H27.3.10	鉄骨造2階	221.09	49.95	99.9	市有	市有	
	大州	25			1	2	3	4	15	1	1	25	大州五丁目8-26	S60.3.28	鉄骨造2階	111.61	38.84	77.2	市有	市有	
	青崎	16			1	2	3	2	8	1	1	25	青崎一丁目13-4	S58.3.31	鉄骨造2階	青崎集会所敷地内	青崎集会所合築	44.03	市有	市有	
	段原	25			1	2	3	4	15	1	1	30	段原二丁目8-8	H10.3.1	軽量鉄骨造2階	120.87	51.07	100.56	市有	市有	
	比治山	24			1	2	3	4	14	1	1	30	上東雲町8-4	H24.11.1	鉄骨造2階	上東雲集会所敷地内	上東雲集会所合築	95.4	市有	市有	
	大河	21			1	2	3	4	11	1	1	30	旭一丁目14-12	S56.3.31	RC造3階の1階	大河集会所敷地内	大河集会所合築	76.1	市有	市有	
	皆実	14			1	2	2	2	7	1	1	30	皆実町六丁目3-17	S48.7.13	RC造3階の1・2階	皆実西部集会所敷地内	皆実西部集会所合築	81	市有	市有	
	仁保	21			1	2	3	4	11	1	1	30	仁保新町二丁目12-25	S63.2.10	鉄骨造2階	下水道局東雲ポンプ場敷地内	40.91	77.1	市有	市有	
	楠那	28			1	2	3	4	18	1	1	30	丹那町1-26	H9.3.31	鉄骨造2階	166	50.32	100.64	市有	市有	
	宇品	20			1	2	3	4	10	1	1	30	宇品御幸三丁目2-7	H9.3.31	鉄骨造2階	244.62	50.16	100.32	市有	市有	
	海上	24			1	2	3	4	14	1	1	30	宇品海岸二丁目23-39	S54.12.1	RC造3階の1階	南消防署水上出張所敷地内	南消防署水上出張所合築	60.5	市有	市有	
似島	33			2	4	3	3	21	1	5	25	似島町家下752-74	H9.10.1	RC造3階の1・2階	似島合同庁舎敷地内	似島合同庁舎合築	80	市有	市有		
西消防団	189	1	2	9	18	26	33	100		9	9	240	車庫数:9車庫								
事務局	21	1	2	1	2	2	2	11													
分 団	三篠大芝	27			1	2	3	4	17	1	1	30	三篠町三丁目16-23	H13.8.28	RC造3階の1・3階	西消防署三篠出張所敷地内	西消防署三篠出張所合築	105.29	市有	市有	
	天満	21			1	2	3	3	12	1	1	30	中広町一丁目18-8	H22.2.19	鉄骨造2階	258.34	49.65	99.97	市有	市有	
	福島	13			1	2	3	4	3	1	1	30	都町43-10	H12.4.1	鉄骨造地下1階地上8階の1・3階	西消防署敷地内	西消防署合築	108.2	市有	市有	
	観音	21			1	2	3	4	11	1	1	30	観音本町一丁目21-2	S59.3.31	鉄骨造2階	観音本町集会所敷地内	観音本町集会所合築	72	市有	市有	
	己斐	17			1	2	3	4	7	1	1	25	己斐本町一丁目7-3	S58.3.31	RC造2階の1階	75.44	己斐本町一丁目集会所合築	52.09	市有	市有	
	古田	30			1	2	3	4	20	2	2	45									
	車 庫	高須												高須四丁目5-24	H20.6.10	鉄骨造2階	318.07	38.34	76.68	市有	市有
		田方												田方一丁目11-38	S60.12.24	鉄骨造2階	224.37	43.13	81.75	市有	市有
	草津庚午	16			1	2	3	4	6	1	1	25	庚午南二丁目5-1	H28.3.11	鉄骨造2階	147.38	49.82	99.64	市有	市有	
井口	23			1	2	3	4	13	1	1	25	井口二丁目1-3	S43.2.26	RC造2階の1階	井口集会所敷地内	井口集会所合築	62.6	市有	市有		

団・分団名	消防団員								装 備				車 庫								
	総 数	団 長	副 団 長	分 団 長	副 分 団 長	部 長	班 長	団 員	自 中 型 動 ボ ン 車 プ	積 載 車	ポ 小 型 動 力	ホ ー ス	所在地	建 築 年月日	構 造	敷地 面積 (㎡)	建築 面積 (㎡)	建築 延面積 (㎡)	所 区 分 用 地	建 物	
安佐南消防団	340	1	2	13	24	38	52	210	3	21	23	605	車庫数:22車庫								
事務局	16	1	2	1		2	2	8													
分 団	八木	19		1	2	3	4	9		2	2	50									
	車 庫	梅林											八木三丁目2-24	H31.3.8	鉄骨造2階	梅林集会所敷地内	49.95	99.9	市有	市有	
		上八木											八木八丁目18-6	S58.3.31	鉄骨造2階	八木集会所敷地内	30.06	52.06	市有	市有	
	川内	32			1	2	3	4	22		2	2	45	川内三丁目8-25	H30.4.23	鉄骨造2階	川内集会所敷地内	62.16	124.32	市有	市有
	緑井	24			1	2	3	4	14		2	2	50								
	車 庫	岩谷												緑井三丁目31-21	H6.3.31	鉄骨造2階	167.75	24.97	49.6	民有	市有
		緑井												緑井六丁目29-34	S57.3.31	鉄骨造2階	安佐南区役所佐東出張所敷地内	38.84	76.87	市有	市有
	古市	25			1	2	3	4	15		2	2	50								
	車 庫	古市												古市二丁目6-3	S61.11.3	鉄骨造2階	136.89	39.9	77.12	市有	市有
		中筋												中筋三丁目20-9	R2.8.17	鉄骨造2階	191.76	36.5	73	市有	市有
	大須	25			1	2	3	4	15		2	2	50								
	車 庫	大町												大町東三丁目956-1 956-3	H4.3.31	鉄骨造1階	246		59.48	国有	市有
		毘沙門台												毘沙門台二丁目48-5	H6.12.21	鉄骨造2階	121.36	24.9	49.92	市有	市有
	安	30			1	2	3	4	20	1	1	2	55								
	車 庫	上安												相田二丁目4-37	S46.7.30	鉄骨造2階の1階	215.99	相田集会所合築	119.23	市有	市有
		高長												高取北三丁目14-66	H3.3.30	鉄骨造2階	92	32.38	59.1	市有	市有
	原	27			1	2	3	4	17		2	2	45								
	車 庫	原												西原六丁目24-1	R3.3.17	鉄骨造2階	原小学校敷地内	45.75	91.5	市有	市有
		東原												東原一丁目5-11	H13.3.31	鉄骨造2階	271.75	51.34	77.76	国有	市有
	祇園	25			1	2	3	4	15		1	1	25	祇園六丁目9-25	H9.3.31	鉄骨造2階	116.56	50.85	101.7	市有	市有
長東	28			1	2	3	4	18		2	2	50									
車 庫	長東												長東二丁目22-26	H29.3.16	鉄骨造2階	51.6	51.6	103.20	県有	市有	
	西												長東西二丁目13-12	H2.3.31	鉄骨造2階	59.96	27.95	55.64	市有	市有	
山本	25			1	2	3	4	15		2	2	45	山本四丁目9-9	S59.12.8	鉄骨造2階	204.11	99.61	146.97	県有	市有	
伴	24			1	2	3	4	14	1	1	2	60									
車 庫	奥畑												伴西五丁目1126-1	S57.12.28	鉄骨造2階	奥畑集会所同一敷地内	30.06	52.06	民有	市有	
	伴中央												伴東四丁目18-6	R3.1.29	鉄骨造4階一部鉄骨鉄筋造	安佐南消防署沼田出張所同一敷地内	安佐南消防署沼田出張所合築	134.9	市有	市有	
戸山	40			1	2	3	6	28	1	2	2	80									
車 庫	吉山												沼田町大字吉山1393-1	H26.6.3	鉄骨造2階	218.54		73	市有	市有	
	戸山中央												沼田町大字阿戸3643	S60.11.18	鉄骨造2階	243	41.47	78.7	市有	市有	
	阿戸												沼田町大字阿戸1416-7	S63.3.31	鉄骨造2階	71.9	28.55	55.04	市有	市有	

団・分団名	消防団員								装 備				車 庫							
	総 数	団 長	副 団 長	分 団 長	副 分 団 長	部 長	班 長	団 員	プ 中 自 動 ボ ン 車	積 載 車	ポ 小 型 動 力	ホ ー ス	所在地	建 築 年月日	構 造	敷地 面積 (㎡)	建築 面積 (㎡)	建築 延面積 (㎡)	所 区 分 用 地 建 物	
安佐北消防団	589	1	3	18	36	67	100	364	14	34	46	1,240	車庫数:47車庫							
事務局	20	1	3	1	2	2	2	9												
分 団	井原	29			1	2	3	4	19	1	1	2	55							
	車 庫	上市												白木町大 字井原 2380-2	R3.11.30	鉄骨造2階	523	36.5	73	民有 市有
		下市												白木町大 字井原 4372	S60.10.11	鉄骨造2階	183.99	39.87	77.1	市有 市有
	志屋	20			1	2	3	4	10	1	1	2	55							
	車 庫	梶名												白木町大 字志路 5512-1	H6.3.31	鉄骨造2階	292.49	25.87	50.83	民有 市有
		志路												白木町大 字志路 3925-4	S53.3.15	鉄骨造2階	109.52	志屋集会所・ 志屋診療所合 築	83.2	市有 市有
	高南	39			1	2	5	8	23	1	3	4	95							
	車 庫	堀越												白木町大 字秋山 2324	H2.12.1	鉄骨造2階	157.01	53.9	89.71	市有 市有
		桧山												白木町大 字弓投 5048-1	R3.10.26	鉄骨造2階	453		77	民有 市有
		原												白木町大 字秋山 836-3	H4.3.1	鉄骨造2階	76.47	24.97	49.66	市有 市有
	三田	42			1	2	4	6	29	1	2	3	80							
	車 庫	福永												白木町大 字三田 5961-1	H4.3.31	鉄骨造1階	250.87	50	50	市有 市有
		畑												白木町大 字三田 7184-4	H5.3.31	鉄骨造2階	49.81	40.66	79.18	市有 市有
		吉永												白木町大 字三田字 9864	S57.3.31	鉄骨造2階	82.5	28.46	50.46	民有 市有
	狩小川	41			1	2	5	8	25	1	3	4	100							
	車 庫	湯坂												狩留家町 625-1	S60.11.19	鉄骨造2階	101.51	27.59	52.39	民有 市有
		狩留家												狩留家町 2907-2	S62.3.31	鉄骨造2階	93.94	37.37	72.41	民有 市有
		小河原												小河原町 1062-1	S57.3.31	鉄骨造2階	64.36	27.82	54.16	民有 市有
		上深川												上深川町 807-3	S59.12.15	鉄骨造2階	44.73	27.51	52.3	民有 市有
	深川	32			1	2	3	4	22	1	1	2	55							
車 庫	深川												深川五丁 目37-27	H31.3.14	鉄骨造2階	124	49.95	99.9	市有 市有	
	下深川												深川一丁 目5-12	S58.3.31	鉄骨造2階 の1階	深川集会所敷地内	深川集会所 合築	50.31	市有 市有	
落合	30			1	2	4	6	17		3	3	70								
車 庫	玖												落合二丁 目41-23	S55.3.31	鉄骨造2階 の1階	玖村会館敷地内	玖村会館合 築	74.72	市有 市有	
	諸木												落合南九 丁目4-33	S62.12.7	鉄骨造2階	101.79	29.74	50.81	市有 市有	
	岩上												落合南二 丁目4-5	S57.3.31	鉄骨造2階 の1階	落合集会所敷地内	落合集会所 合築	50	市有 市有	
口田	31			1	2	3	4	21		2	2	50								
車 庫	矢口												口田南七 丁目18- 22	S49.10.27	鉄骨造2階 の1階	250.61	口田集会所 合築	23.45	市有 市有	
	小田												口田南二 丁目21- 23	H1.3.31	鉄骨造1階	口田南集会所敷地 内	口田南集会所 合築	49.5	市有 市有	

団・分団名	消防団員								装 備				車 庫							
	総 数	団 長	副 団 長	分 団 長	副 分 団 長	部 長	班 長	団 員	自 中 型 動 ボ ン 車	積 載 車	ポ 小 型 動 プ カ	ホ ー ス	所在地	建 築 年月日	構 造	敷地 面積 (㎡)	建築 面積 (㎡)	建築 延面積 (㎡)	所有 区分 用地	建 物
分 庫	大林	34			1	2	3	6	22	1	2	3	80							
	大林												大林二丁目 2-1	H4.3.31	鉄骨造2階	234.72	36.1	70.7	市有	市有
	大杉												大林三丁目 10-4	S59.12.15	鉄骨造2階	64.51	27.51	52.3	市有	市有
	桧山												大林町2583- 3	H7.3.31	鉄骨造2階	87.04	25.87	50.83	市有	市有
三入	36			1	2	4	6	23	1	2	3	80								
分 庫	町屋												三入一丁目 2-2	H3.3.30	鉄骨造2階	37.25	22.27	41.74	市有	市有
	桐原												可部町大字 桐原759-3	H8.3.31	鉄骨造2階	154.65	30.4	60.8	民有	市有
	南原												可部町大字 南原31-1	H29.7.21	鉄骨造2階	160.02	49.95	99.9	民有	市有
可部	36			1	2	5	8	20	1	3	3	100								
分 庫	折目												可部三丁目 31-21	H1.3.31	鉄骨造2階	71.21	35.32	70.36	市有	市有
	上中												可部四丁目 13-26	H14.3.22	鉄骨造2階	安佐北区役所敷地内	37.7	75.4	市有	市有
	中島												可部南四丁 目26-13	S53.5.30	RC造3階の 1階	安佐北消防署敷地内	安佐北消防 署合築	21	市有	市有
	上原												可部東二丁 目25-2	S56.4.21	鉄骨造2階 の1階	可部南集会所同一 敷地内	可部南集會 所合築	46.87	民有	市有
亀山	49			1	2	5	8	33	1	3	3	100								
分 庫	亀山												亀山南三丁 目14-5	H1.3.31	鉄骨造2階	112.7	37.44	73.88	市有	市有
	亀山西												亀山西二丁 目3-1	H6.3.31	鉄骨造2階	211.81	24.97	49.94	市有	市有
	大野												可部町大字 勝木1109-2	R3.3.10	鉄骨造2階	479.02	52.23	89.46	市有	市有
	大畑												可部町大字 穂が谷2636- 1	H2.3.31	鉄骨造2階	99	27.8	51.3	民有	市有
鈴張	34			1	2	4	6	21	1	2	3	80								
分 庫	東												安佐町大字 鈴張760-3	R1.9.18	鉄骨造2階	99.23	38.025	76.5	民有	市有
	郷												安佐町大字 鈴張2019-5	H1.3.31	鉄骨造2階	安佐鈴張住宅敷地 内	36.68	71.73	市有	市有
	西												安佐町大字 鈴張4366-4	S59.2.9	鉄骨造1階	86.71		49.4	市有	市有
飯室	22			1	2	3	4	12	1		1	35	安佐町大字 飯室1471-3	H30.4.27	鉄骨造2階	132.38	49.3	98.6	市有	市有
小河内	35			1	2	3	4	25	1	1	2	55								
分 庫	本郷												安佐町大字 小河内3424- 4	H27.11.30	鉄骨造2階 建	178.96	50.86	97.2	市有	市有
	小浜												安佐町大字 小河内659-2	H22.3.17	鉄骨造1階	271.4		69.39	市有	市有
久地	30			1	2	4	6	17	1	2	3	80								
分 庫	幸ノ 神												安佐町大字 久地381-10	H2.3.31	鉄骨造1階	130.75	50.4	50.11	民有	市有
	久地												安佐町大字 久地4492	S57.3.31	鉄骨造2階	久地集会所敷地内	38.84	77.2	市有	市有
	宇賀												安佐町大字 久地7681	S58.3.31	鉄骨造1階	98.73		40.13	民有	市有
日浦	29			1	2	4	6	16		3	3	70								
分 庫	毛木												安佐町大字 毛木91-1	H3.3.30	鉄骨造1階	143.66		52.91	市有	市有
	後山												安佐町大字 後山1411-5	S55.3.31	鉄骨造2階	後山集会所敷地内	後山集会所 合築	80	市有	市有
	筒瀬												安佐町大字 筒瀬559-1	S62.12.28	鉄骨造2階	99.66	28.55	54.74	市有	市有

団・分団名	消防団員								装 備				車 庫								
	総 数	団 長	副 団 長	分 団 長	副 分 団 長	部 長	班 長	団 員	自 中 型 動 ボ ン 車 プ	積 載 車	ポ 小 型 動 プ 力	ホ ー ス	所在地	建 築 年月日	構 造	敷地 面積 (㎡)	建築 面積 (㎡)	建築 延面積 (㎡)	所有 区分 用地	建物	
安芸消防団	263	1	2	10	20	31	39	160	9	8	17	485	車庫数:16車庫								
事務局	19	1	2	1	2	2		11													
分 団	瀬野	45			1	2	4	6	32	1	2	3	80								
	車 庫	大山												上瀬野町 3134-4	S57.12.27	鉄骨造1階	109.18		49.86	市有	市有
		中原												上瀬野一 丁目18- 14	H5.3.31	鉄骨造2階	188.42	28.29	49.93	市有	市有
		落合												瀬野一丁 目2-3	H3.3.30	鉄骨造2階	110.48	39.96	79.6	市有	市有
	中野	26			1	2	4	6	13	1	2	3	80								
	車 庫	中央												中野三丁 目21-1	S59.1.5	鉄骨造2階	37.6	36.23	71.97	市有	市有
		中須賀												中野五丁 目20-1	R2.9.23	鉄骨造2階	中野集会所敷地内	36.5	73	市有	市有
		押手												中野東二 丁目 7504-1	H30.3.22	鉄骨造2階	101.27	36.5	73	民有	市有
	畑賀	28			1	2	3	4	18	1	1	2	55								
	車 庫	畑賀												畑賀三丁 目19-12	R5.2.14	鉄骨造2階	164.45	49.95	99.9	市有	市有
		為角												畑賀町 3183-4	H1.3.31	鉄骨造2階	118.44	26.79	52.98	民有	市有
	阿戸	30			1	2	3	4	20	1	1	2	55	阿戸町 2898-13	R1.6.18	鉄骨造2階	490	92.8	163.2	市有	市有
	船越東	25			1	2	3	4	15	1	1	2	55								
	車 庫	船越東												船越五丁 目22-1	S58.12.26	鉄骨造2階	船越小学校敷地内	37.99	75.36	市有	市有
		荷場												船越三丁 目14-15	H6.3.31	鉄骨造2階	85	24.96	49.64	市有	市有
	船越西	26			1	2	3	4	16	1	1	2	55								
	車 庫	西												船越三丁 目2-15	H8.3.31	鉄骨造2階	162.45	58.86	115.62	市有	市有
		鴻治												船越南三 丁目6-12	H2.3.31	鉄骨造2階	167.41	27	52.98	市有	市有
	矢野東	16			1	2	3	3	7	1		1	35	矢野東五 丁目7-14	H30.3.23	鉄骨造2階	198.7	66.38	116.2	市有	市有
	矢野西	27			1	2	3	4	17	1		1	35	矢野西四 丁目13- 11	H11.6.22	鉄骨造2階	214.79	43.62	81.06	市有	市有
矢野南	21			1	2	3	4	11	1		1	35	矢野東六 丁目22- 10	H5.3.31	鉄骨造2階	88	39.96	79.58	市有	市有	

団・分団名	消防団員								装 備				車 庫								
	総 数	団 長	副 団 長	分 団 長	副 分 団 長	部 長	班 長	団 員	自 中 型 動 ボ ン 車	積 載 車	ポ 小 型 動 ボ ン 車	ホ ー ス	所在地	建 築 年月日	構 造	敷地 面積 (㎡)	建築 面積 (㎡)	建築 延面積 (㎡)	所有 区分 用地	建物	
佐伯消防団	319	1	2	10	20	37	52	197	5	20	22	655	車庫数:25車庫								
事務局	21	1	2	1	2	2	2	11													
分 団	水内	39			1	2	5	7	24	1	3	3	110								
	車 庫	久日市												湯来町下 827-2	H24.12.24	鉄骨造1階	236.25	82.62	82.62	市有	市有
		堂原												湯来町麦谷 1746-3	H11.3.31	木造1階一 部鉄骨	1,173.48 (内100民地)		91.57	市有	市有
		皆草												湯来町麦谷 537-9	H22.11.19	鉄骨造2階	87.67	37.21	74.11	市有	市有
		和田												湯来町和田 678-1	H5.3.31	鉄骨造1階	280.97		60.3	民有	市有
	上水内	39			1	2	4	6	26	1	2	2	85								
	車 庫	打尾谷												湯来町多田 2999-4	S61.3.31	鉄骨造1階	96		59.31	民有	市有
		湯来												湯来町多田 2434-1	H26.5.8	鉄骨造1階	495.67		95	市有	市有
		上多田												湯来町多田 525-1	H23.3.1	鉄骨造2階	176	38.34	75.45	市有	市有
	砂谷	38			1	2	5	8	22	1	3	3	110								
	車 庫	大森												湯来町伏谷 1283-1	H20.6.10	鉄骨造1階	128.95		74.83	市有	市有
		川角												湯来町伏谷 14-1	H19.2.22	鉄骨造2階	105.08	50.28	100.56	市有	市有
		葛原												湯来町葛原 705-7	H2.3.31	木造1階	122		36.44	市有	市有
		桐												湯来町白砂 583-1	H24.1.9	鉄骨造2階	桐集会所敷地内	36.78	73	市有	市有
	石内	42			1	2	4	6	29	1	2	3	80								
	車 庫	上中												五日市町大 字石内3437- 3	S61.3.31	鉄骨造2階	72.67	22.64	42.24	市有	市有
		下沖												五日市町大 字石内字桑 原1-2	H27.3.4	鉄骨造2階 建	160.6	36.5	73	市有	市有
		五月が丘												五月が丘五 丁目21-25	H31.3.13	鉄骨造2階	185.62	36.5	73	市有	市有
	河内	29			1	2	3	4	19	1	1	2	55								
	車 庫	上河 内												五日市町大 字上河内 1602-1	S62.12	鉄骨造2階	105	39.96	77.16	市有	市有
		白川												五日市町大 字下河内 1238-4	S59.6.12	ブロック造1 階	127.83		41.3	市有	市有
	八幡	34			1	2	4	6	21		3	3	70								
	車 庫	八幡 町中												八幡三丁目 24-3	S62.3.31	鉄骨造2階	106.55	39.97	77.16	市有	市有
		利松												利松一丁目3	S57.10.29	ブロック造1 階	237.14		38.87	市有	市有
		美鈴 が丘												美鈴が丘南 三丁目 1-10	S57.3.27	ブロック造1 階	493		39.06	市有	市有
観音	33			1	2	4	6	20		3	3	70									
車 庫	倉重												観音台三丁 目18-6	R3.5.7	鉄筋造2階	191.9	36.5	73	市有	市有	
	屋代												屋代三丁目 15-32	S59.12.12	ブロック造1 階	71.9		34.96	民有	市有	
	三宅下												三宅四丁目 12-32	H11.3.31	鉄骨造2階	278.25	35.32	70.36	市有	市有	
五日市北	21			1	2	3	3	12		2	2	50									
車 庫	南												五日市一丁 目5-35	S55.12	ブロック造1 階	68.35		30.73	市有	市有	
	北												五日市中央 六丁目 1-79-7	H9.3.31	鉄骨造2階	660	50.16	100.32	市有	市有	
五日市南	23			1	2	3	4	13		1	1	25	海老園三丁 目5-5	H2.3.31	鉄骨造2階	73.07	37.44	74.88	市有	市有	

第30表 消防団員の年報酬・出務報酬

単位:円

(令和4年4月1日現在)

区 分	団 長	副団長	分団長	副分団長	部 長	班 長	団 員 (機能別団員)
年 報 酬 額	82,500	69,000	50,500	45,500	38,500	37,000	36,000 (12,000)
出 務 報 酬 額	1回につき2時間未満2,700円、2時間以上5時間未満4,000円、5時間以上8,000円						

第31表 消防団員の年齢

単位:人

(令和4年4月1日現在)

階 級	総 数	20歳 以下	21～25	26～30	31～35	36～40	41～45	46～50	51～55	56歳 以上
総 数	2,397	13	45	71	147	221	348	472	407	673
団 長	8									8
副 団 長	17									17
分 団 長	93						1	4	10	78
副 分 団 長	183					1	3	13	45	121
部 長	291				2	9	25	50	85	120
班 長	392		1	2	11	29	65	117	89	78
団 員	1,413	13	44	69	134	182	254	288	178	251

第32表 消防団員の在職年数

単位:人

(令和4年4月1日現在)

階 級	総 数	1年 未 満	1年以上 5年未 満	5～10	10～15	15～20	20～25	25～30	30年 以 上
総 数	2,397	88	312	497	376	363	274	235	252
団 長	8								8
副 団 長	17						2	2	13
分 団 長	93			3	5	11	20	21	33
副 分 団 長	183		1	7	18	26	36	30	65
部 長	291		1	27	40	64	53	67	39
班 長	392		20	72	97	88	61	32	22
団 員	1,413	88	290	388	216	174	102	83	72

登録番号	広 Y2 - 2023 - 162
名称	令和4年(2022年)版 消防年報
主管課 所在地	広島市消防局総務課 〒730-0051 広島市中区大手町五丁目 20 番 12 号 TEL 082-246-8211 FAX 082-247-1645
発行年月	令和5年 11月

