

令和4年度 第2回 広島市いじめ問題対策連絡協議会

日時 令和4年12月22日(木)

18:30～20:15

会場 広島市役所本庁舎14階 第6会議室

次 第

1 説明

- (1) 令和3年度不登校・暴力行為・いじめの状況について(報告)【資料2】
- (2) 「いじめ問題24時間電話相談窓口」カードについて

2 協議・情報交換

- (1) 事例検討(関係機関の連携の在り方)【資料3】

【配布資料】

- ・ 出席者名簿、配席図、実施要項
- ・ 資料1～3
- ・ 基礎資料A(設置要綱)、B(公開要領)、C(傍聴要領)

令和3年度

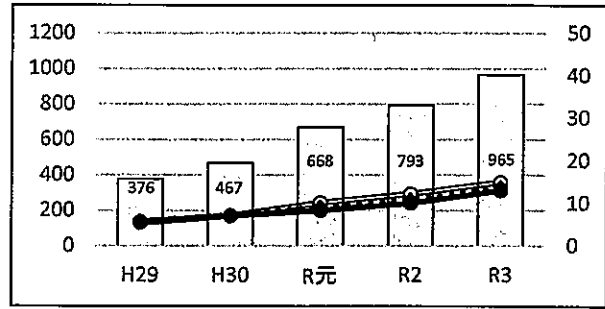
不登校・暴力行為・いじめの状況について(報告)

＜不登校児童生徒の状況＞

1 不登校児童生徒数及び1,000人当たりの不登校児童生徒数(全国・指定都市との比較)

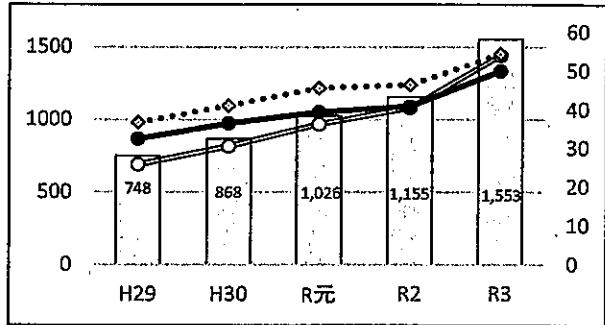
小学校

| | 不登校児童数 | | 1000人あたりの不登校児童数 | |
|-----|--------|------|-----------------|------|
| | 広島市 | 広島市 | 指定都市 | 全国 |
| H29 | 376 | 5.7 | 5.9 | 5.4 |
| H30 | 467 | 7.1 | 7.3 | 7.0 |
| R元 | 668 | 10.1 | 9.2 | 8.3 |
| R2 | 793 | 12.2 | 10.9 | 10.0 |
| R3 | 965 | 15 | 13.8 | 13.0 |



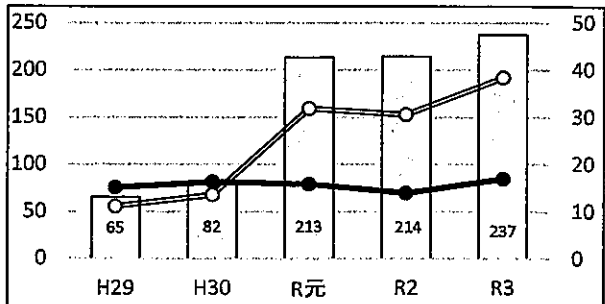
中学校

| | 不登校生徒数 | | 1000人あたりの不登校生徒数 | |
|-----|--------|------|-----------------|------|
| | 広島市 | 広島市 | 指定都市 | 全国 |
| H29 | 748 | 25.9 | 36.7 | 32.5 |
| H30 | 868 | 30.6 | 41.1 | 36.5 |
| R元 | 1,026 | 36.3 | 45.6 | 39.4 |
| R2 | 1,155 | 40.5 | 46.4 | 40.9 |
| R3 | 1,553 | 54 | 54.4 | 50 |



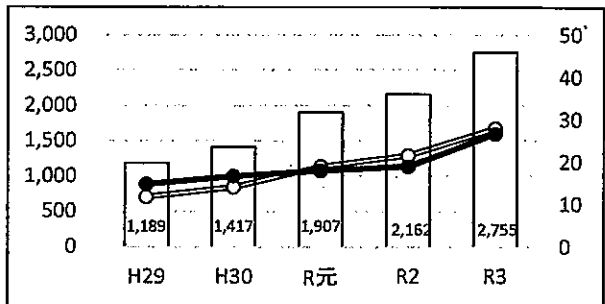
高等学校

| | 不登校生徒数 | | 1000人あたりの不登校生徒数 | |
|-----|--------|------|-----------------|--|
| | 広島市 | 広島市 | 全国 | |
| H29 | 65 | 11.1 | 15.1 | |
| H30 | 82 | 13.5 | 16.3 | |
| R元 | 213 | 31.8 | 15.8 | |
| R2 | 214 | 30.5 | 13.9 | |
| R3 | 237 | 38.3 | 16.9 | |



小・中・高合計

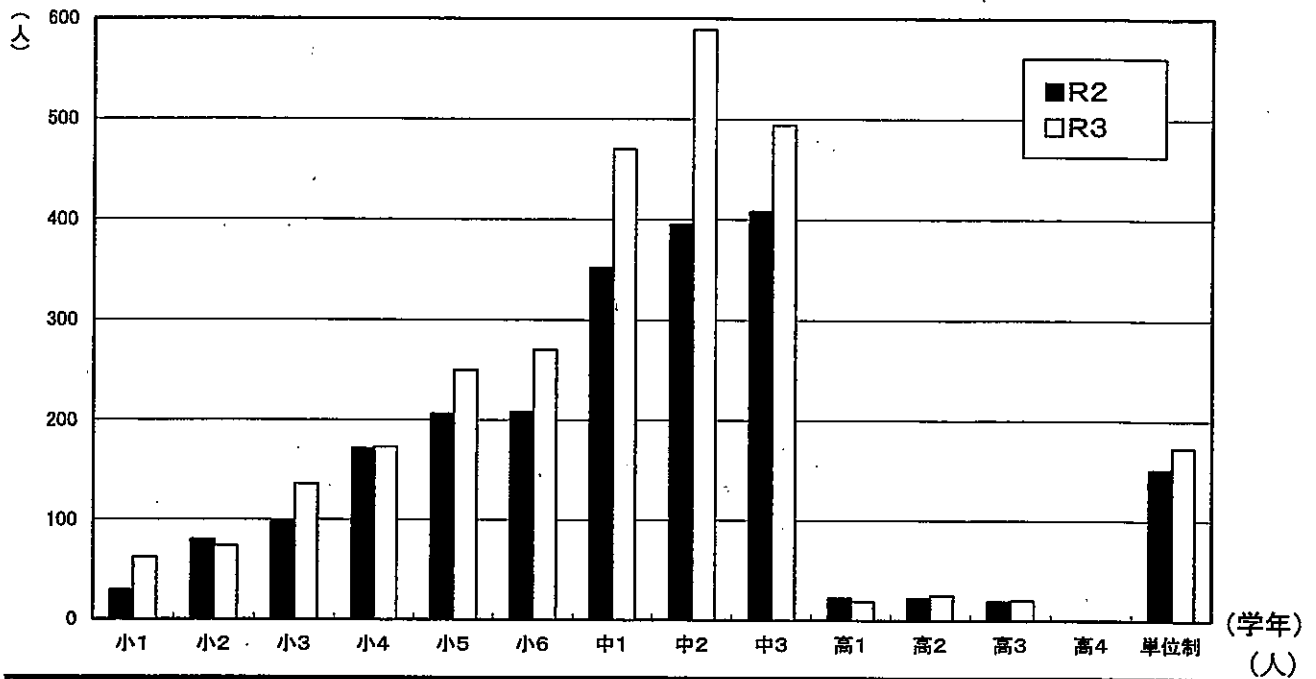
| | 不登校生徒数 | | 1000人あたりの不登校生徒数 | |
|-----|--------|------|-----------------|--|
| | 広島市 | 広島市 | 全国 | |
| H29 | 1,189 | 11.8 | 14.8 | |
| H30 | 1,417 | 14.1 | 16.7 | |
| R元 | 1,907 | 18.9 | 18 | |
| R2 | 2,162 | 21.5 | 18.9 | |
| R3 | 2,755 | 27.9 | 26.6 | |



※ 凡例共通

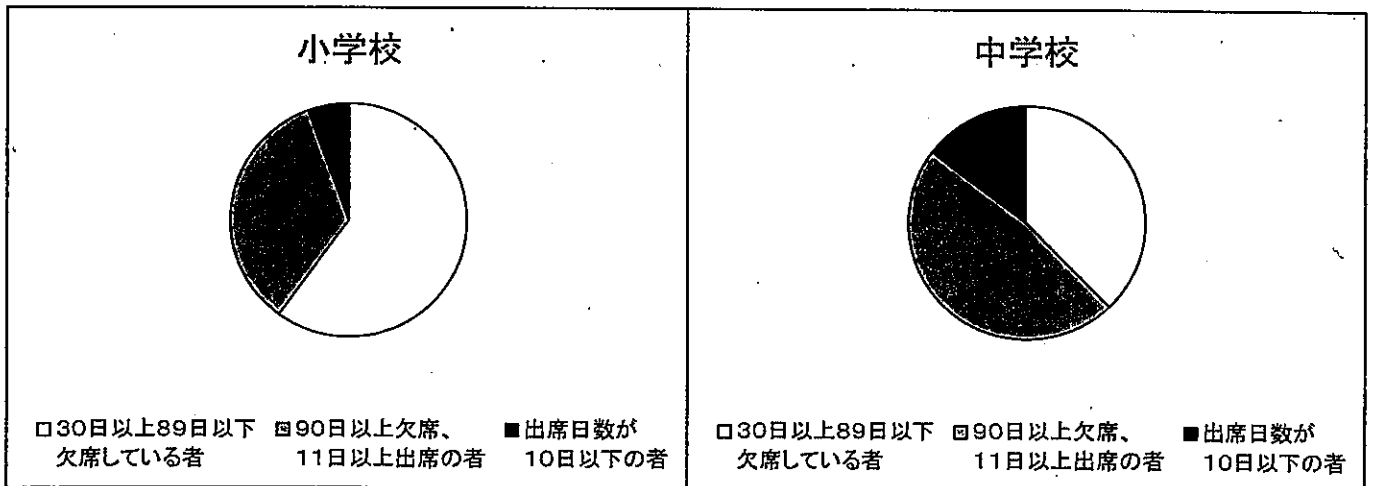
- 広島市(不登校児童生徒数)
- 広島市(1000人あたりの不登校児童生徒数)
- ◇ 指定都市(1000人あたりの不登校児童生徒数)
- 全国(1000人あたりの不登校児童生徒数)

2 学年別不登校人数



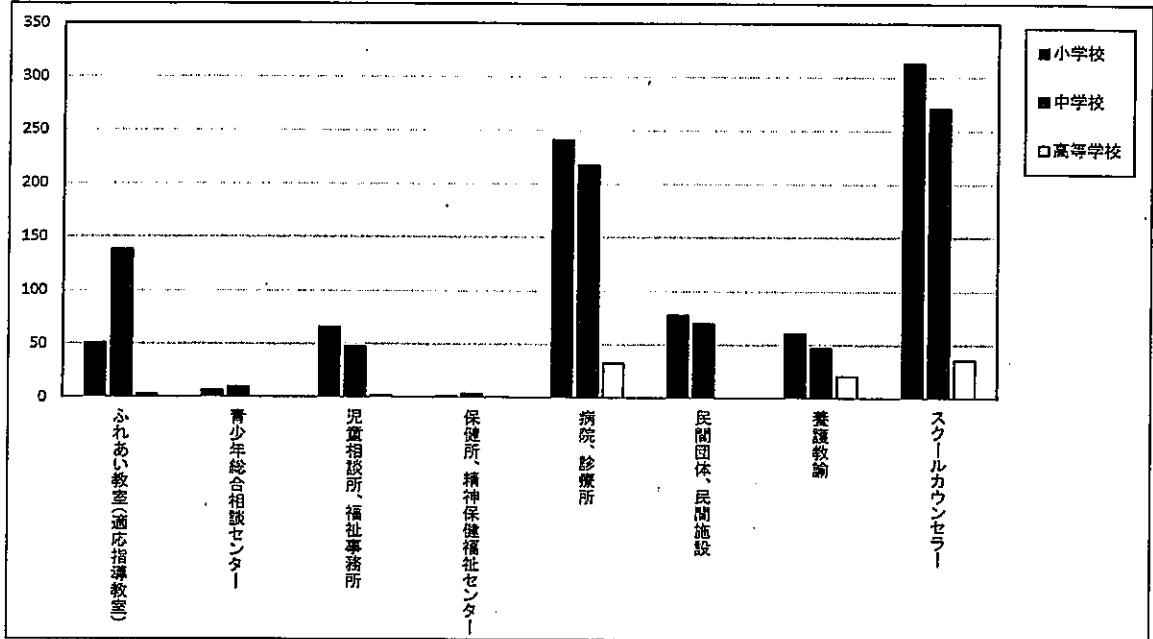
| 学年 | 小1 | 小2 | 小3 | 小4 | 小5 | 小6 | 中1 | 中2 | 中3 | 高1 | 高2 | 高3 | 高4 | 単位制 | 合計 |
|----|----|----|-----|-----|-----|-----|-----|-----|-----|----|----|----|----|-----|-------|
| R2 | 29 | 80 | 99 | 171 | 206 | 208 | 352 | 395 | 408 | 22 | 22 | 19 | 0 | 151 | 2,162 |
| R3 | 62 | 74 | 136 | 173 | 250 | 270 | 470 | 589 | 494 | 19 | 25 | 20 | 0 | 173 | 2,755 |

3 欠席日数別人数・割合



| 区分 | 不登校 児童生徒数 | | 30日以上89日以下 欠席している者 | | | | 90日以上欠席で、 11日以上出席の者 | | | | 出席日数が 10日以下の者 | | | |
|------|--------------|-----------|-----------------------|-----------|-----------|-----------|------------------------|-----------|-----------|-----------|------------------|-----------|-----------|-----------|
| | R3 | | R3 | | R2 | | R3 | | R2 | | R3 | | R2 | |
| | 広島市 | | 広島市 | | 広島市 | | 広島市 | | 広島市 | | 広島市 | | 広島市 | |
| | 人数 (人) | 人数 (人) | 人数 (人) | 割合 (%) | 人数 (人) | 割合 (%) | 人数 (人) | 割合 (%) | 人数 (人) | 割合 (%) | 人数 (人) | 割合 (%) | 人数 (人) | 割合 (%) |
| 小学校 | 965 | 793 | 579 | 60.0 | 499 | 62.9 | 331 | 34.3 | 231 | 29.1 | 55 | 5.7 | 63 | 7.9 |
| 中学校 | 1,553 | 1,155 | 586 | 37.7 | 493 | 42.7 | 738 | 47.5 | 467 | 40.4 | 229 | 14.7 | 195 | 16.9 |
| 高等学校 | 237 | 214 | 146 | 61.6 | 137 | 64.0 | 73 | 30.8 | 67 | 31.3 | 18 | 7.6 | 10 | 4.7 |
| 合計 | 2,755 | 2,162 | 1,311 | 47.6 | 1,129 | 52.2 | 1,142 | 41.5 | 765 | 35.4 | 302 | 11.0 | 268 | 12.4 |

4 相談・指導を受けた機関等(複数回答)



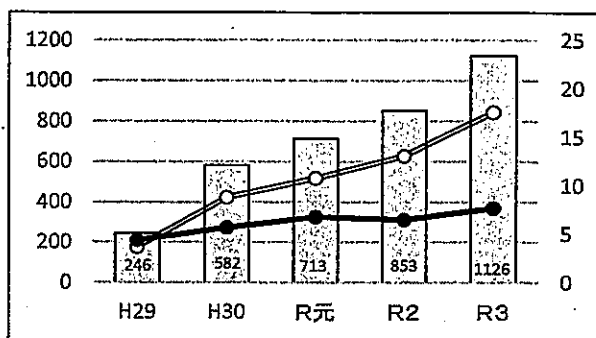
| | 年度 | 小学校 | | 中学校 | | 高等学校 | | 合計 | | | |
|--|------------|----------------|-------|-------|-------|-------|-------|-------|-------|------|------|
| | | 人数(A) | 割合(B) | 人数(C) | 割合(D) | 人数(E) | 割合(F) | 人数(G) | 割合(H) | | |
| 不登校児童数 | R3 | 965 | | 1553 | | 237 | | 2755 | | | |
| | R2 | 793 | | 1155 | | 214 | | 2162 | | | |
| 学校の担任や学年教員、部活動顧問等が主に支援し、 学校内外で専門的な相談・指導等を受けていない人数 | R3 | 394 | 41 | 970 | 63 | 157 | 66 | 1521 | 55.2 | | |
| | R2 | 311 | 39 | 604 | 52 | 140 | 65 | 1055 | 48.8 | | |
| 学校内や学校外で専門的な相談・指導等を受けた人数 | R3 | 571 | 59 | 583 | 38 | 80 | 34 | 1234 | 44.8 | | |
| | R2 | 482 | 61 | 551 | 48 | 74 | 35 | 1107 | 51.2 | | |
| 複数回答 | 学校外 | ふれあい教室(適応指導教室) | R3 | 370 | 38 | 386 | 25 | 39 | 17 | 795 | 28.9 |
| | | | R2 | 326 | 41 | 361 | 31 | 46 | 22 | 733 | 33.9 |
| | | ふれあい教室(適応指導教室) | R3 | 51 | 5.3 | 138 | 8.9 | 3 | 1.3 | 192 | 7 |
| | | | R2 | 57 | 7.2 | 117 | 10 | 3 | 1.4 | 177 | 8.2 |
| | | 青少年総合相談センター | R3 | 7 | 0.7 | 10 | 0.6 | 0 | 0 | 17 | 0.6 |
| | | | R2 | 20 | 2.5 | 13 | 1.1 | 2 | 0.9 | 35 | 1.6 |
| | | 児童相談所、福祉事務所 | R3 | 66 | 6.8 | 48 | 3.1 | 2 | 0.8 | 116 | 4.2 |
| | | | R2 | 48 | 6.1 | 43 | 3.7 | 3 | 1.4 | 94 | 4.3 |
| | | 保健所、精神保健福祉センター | R3 | 2 | 0.2 | 4 | 0.3 | 1 | 0.4 | 7 | 0.3 |
| | | | R2 | 5 | 0.6 | 1 | 0.1 | 0 | 0 | 6 | 0.3 |
| | | 病院、診療所 | R3 | 241 | 25 | 213 | 14 | 33 | 14 | 487 | 17.7 |
| | | | R2 | 194 | 25 | 205 | 18 | 38 | 18 | 437 | 20.2 |
| | | 民間団体、民間施設 | R3 | 78 | 8.1 | 70 | 4.5 | 0 | 0 | 148 | 5.4 |
| | | | R2 | 81 | 10 | 74 | 6.4 | 0 | 0 | 155 | 7.2 |
| | | 上記以外 | R3 | 26 | 2.7 | 17 | 1.1 | 0 | 0 | 43 | 1.6 |
| | | | R2 | 25 | 3.2 | 27 | 2.3 | 0 | 0 | 52 | 2.4 |
| 学校内 | 養護教諭 | R3 | 346 | 36 | 305 | 20 | 53 | 22 | 704 | 25.6 | |
| | | R2 | 283 | 36 | 324 | 28 | 52 | 24 | 659 | 30.5 | |
| | 養護教諭 | R3 | 61 | 6.3 | 47 | 3 | 21 | 8.9 | 129 | 4.7 | |
| | | R2 | 50 | 6.3 | 63 | 5.5 | 24 | 11 | 137 | 6.3 | |
| | スクールカウンセラー | R3 | 313 | 32 | 271 | 18 | 36 | 15 | 620 | 22.5 | |
| | | R2 | 245 | 31 | 275 | 24 | 43 | 20 | 563 | 26 | |

＜暴力行為の状況＞

1 暴力行為の発生件数及び1,000人当たりの発生件数(全国・指定都市との比較)

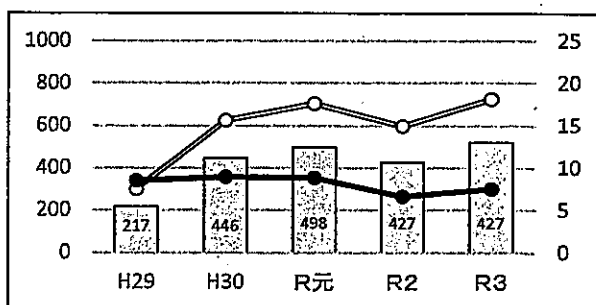
小学校

| | 発生件数 | | 1000人あたりの発生件数 | |
|-----|------|------|---------------|----|
| | 広島市 | 広島市 | 広島市 | 全国 |
| H29 | 246 | 3.7 | 4.4 | |
| H30 | 582 | 8.8 | 5.7 | |
| R元 | 713 | 10.8 | 6.8 | |
| R2 | 853 | 13.1 | 6.5 | |
| R3 | 1126 | 17.6 | 7.7 | |



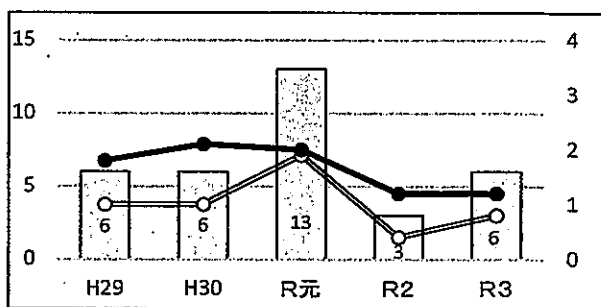
中学校

| | 発生件数 | | 1000人あたりの発生件数 | |
|-----|------|------|---------------|----|
| | 広島市 | 広島市 | 広島市 | 全国 |
| H29 | 217 | 7.5 | 8.5 | |
| H30 | 446 | 15.6 | 8.9 | |
| R元 | 498 | 17.6 | 8.8 | |
| R2 | 427 | 14.9 | 6.6 | |
| R3 | 520 | 18.1 | 7.5 | |



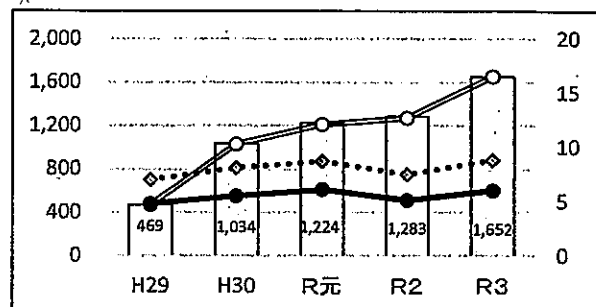
高等学校

| | 発生件数 | | 1000人あたりの発生件数 | |
|-----|------|-----|---------------|----|
| | 広島市 | 広島市 | 広島市 | 全国 |
| H29 | 6 | 1.0 | 1.8 | |
| H30 | 6 | 1.0 | 2.1 | |
| R元 | 13 | 1.9 | 2.0 | |
| R2 | 3 | 0.4 | 1.2 | |
| R3 | 6 | 0.8 | 1.2 | |



小・中・高合計

| | 発生件数 | | 1000人あたりの発生件数 | |
|-----|-------|------|---------------|-----|
| | 広島市 | 広島市 | 指定都市 | 全国 |
| H29 | 469 | 4.7 | 7.0 | 4.8 |
| H30 | 1,034 | 10.3 | 8.1 | 5.5 |
| R元 | 1,224 | 12.1 | 8.7 | 6.1 |
| R2 | 1,283 | 12.7 | 7.5 | 5.1 |
| R3 | 1,652 | 16.5 | 8.8 | 6.0 |



※ 凡例共通

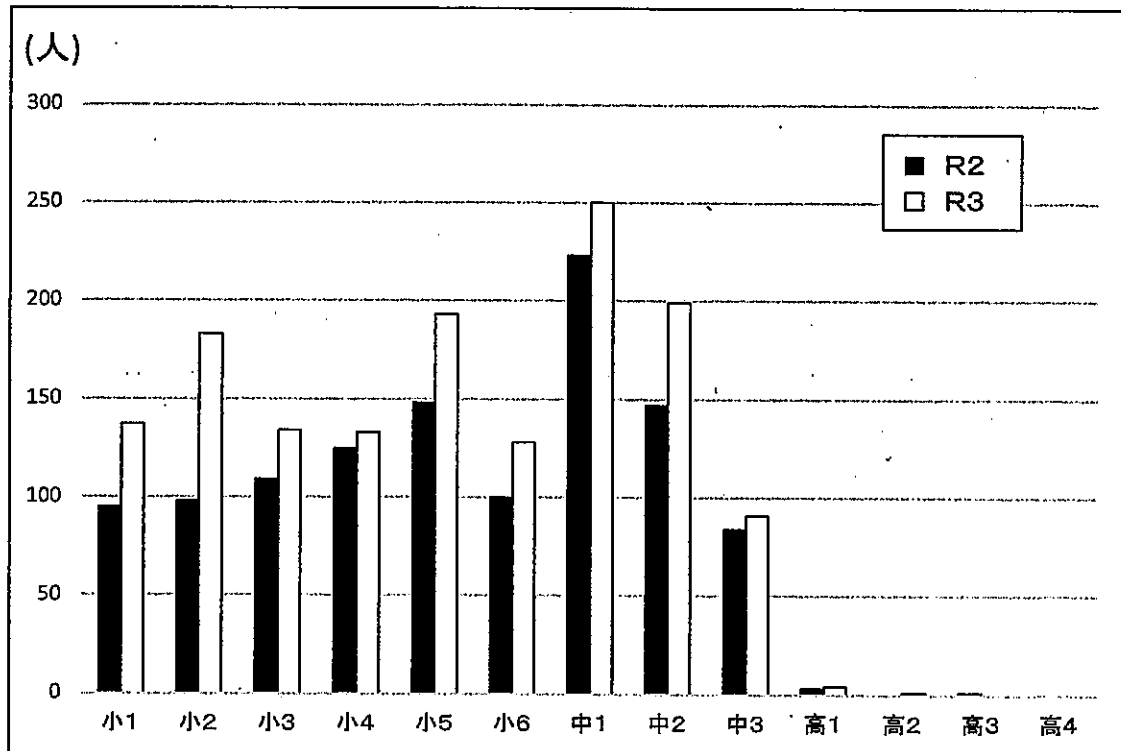
- 広島市(暴力行為発生件数)
- 広島市(1000人あたりの暴力行為発生件数)
- 指定都市(1000人あたりの暴力行為発生件数)
- 全国(1000人あたりの暴力行為発生件数)

2 暴力行為の形態別発生件数

(件)

| 区分 | 令和3年度 | | | | | 令和2年度 | | | | |
|------|-------|-------|------|------|------|-------|-------|------|------|------|
| | 対教師暴力 | 生徒間暴力 | 対人暴力 | 器物損壊 | 合計 | 対教師暴力 | 生徒間暴力 | 対人暴力 | 器物損壊 | 合計 |
| 小学校 | 163 | 855 | 7 | 101 | 1126 | 131 | 640 | 11 | 71 | 853 |
| 中学校 | 41 | 412 | 5 | 62 | 520 | 26 | 331 | 14 | 56 | 427 |
| 高等学校 | 4 | 2 | 0 | 0 | 6 | 1 | 2 | 0 | 0 | 3 |
| 合計 | 208 | 1269 | 12 | 163 | 1652 | 158 | 973 | 25 | 127 | 1283 |

3 学年別加害児童生徒数



(人)

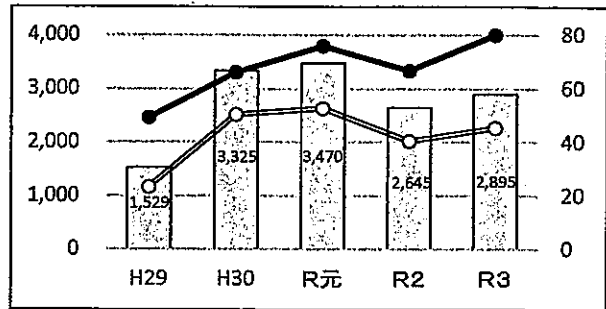
| 区分 | 小1 | 小2 | 小3 | 小4 | 小5 | 小6 | 中1 | 中2 | 中3 | 高1 | 高2 | 高3 | 高4 | 合計 |
|----|-----|-----|-----|-----|-----|-----|-----|-----|----|----|----|----|----|------|
| R2 | 95 | 98 | 109 | 125 | 148 | 100 | 223 | 147 | 84 | 3 | 0 | 1 | 0 | 1133 |
| R3 | 137 | 183 | 134 | 133 | 193 | 128 | 250 | 199 | 91 | 4 | 1 | 0 | 0 | 1453 |

＜いじめの状況＞

1 いじめの認知件数及び1,000人当たりの認知件数（全国・指定都市との比較）

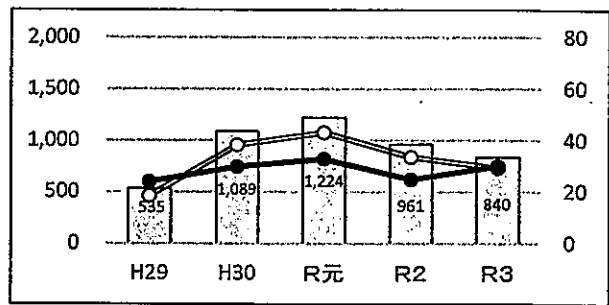
小学校

| | 認知件数 | | 1000人あたりの認知件数 | |
|-----|-------|------|---------------|--|
| | 広島市 | 広島市 | 全国 | |
| H29 | 1,529 | 23.3 | 49.1 | |
| H30 | 3,325 | 50.3 | 66.0 | |
| R元 | 3,470 | 52.6 | 75.8 | |
| R2 | 2,645 | 40.4 | 66.5 | |
| R3 | 2,895 | 45.3 | 79.9 | |



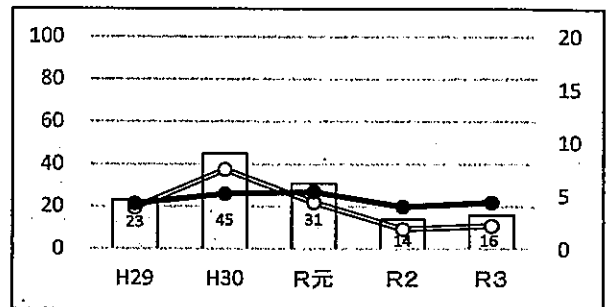
中学校

| | 認知件数 | | 1000人あたりの認知件数 | |
|-----|-------|------|---------------|--|
| | 広島市 | 広島市 | 全国 | |
| H29 | 535 | 18.5 | 24.0 | |
| H30 | 1,089 | 38.3 | 29.8 | |
| R元 | 1,224 | 43.1 | 32.8 | |
| R2 | 961 | 33.5 | 24.9 | |
| R3 | 840 | 29.3 | 30.0 | |



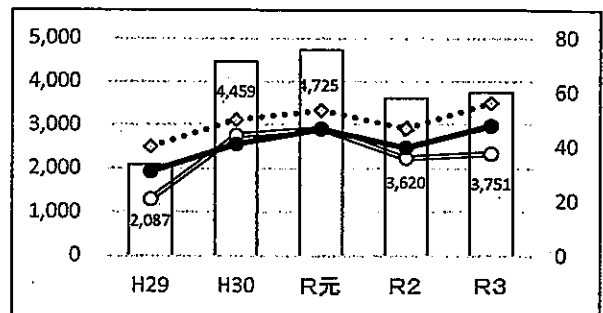
高等学校

| | 認知件数 | | 1000人あたりの認知件数 | |
|-----|------|-----|---------------|--|
| | 広島市 | 広島市 | 全国 | |
| H29 | 23 | 3.9 | 4.3 | |
| H30 | 45 | 7.5 | 5.2 | |
| R元 | 31 | 4.4 | 5.4 | |
| R2 | 14 | 1.9 | 4.0 | |
| R3 | 16 | 2.2 | 4.4 | |



小・中・高合計

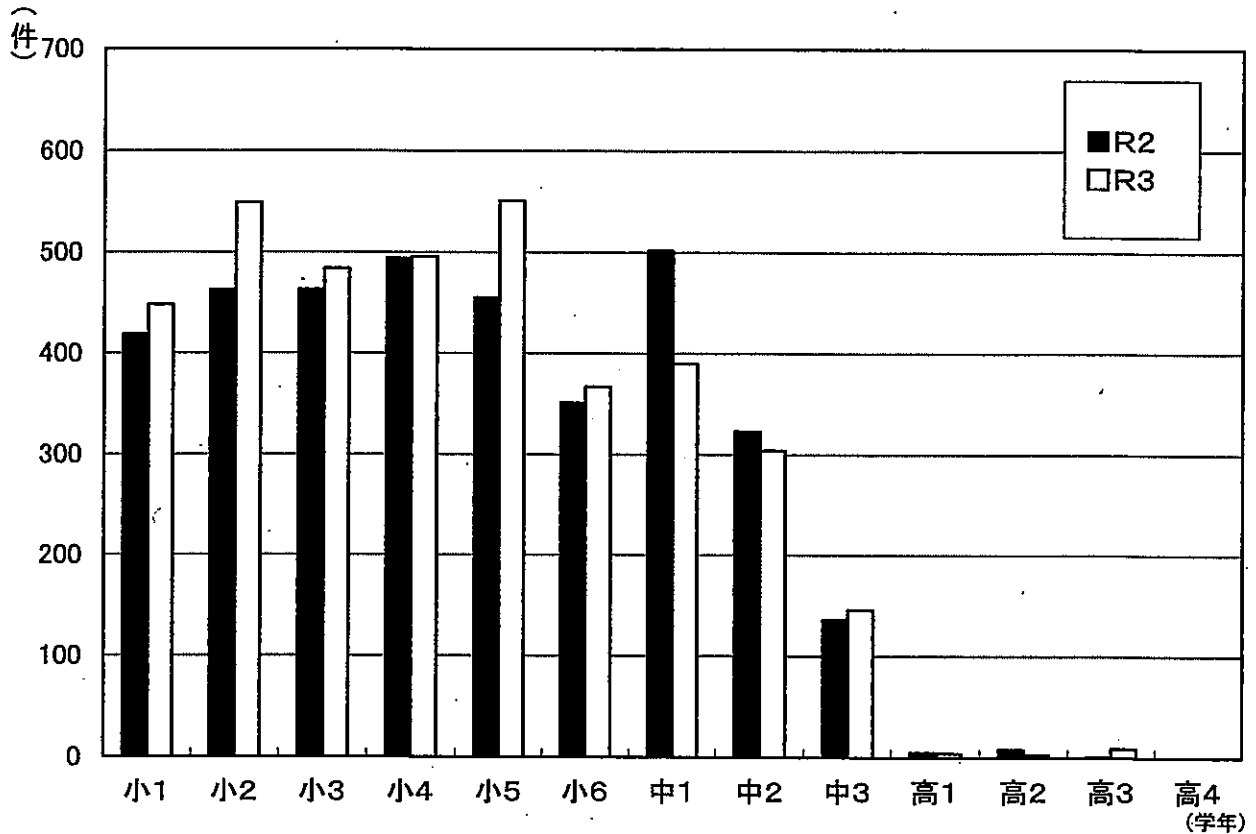
| | 認知件数 | | 1000人あたりの認知件数 | |
|-----|-------|------|---------------|------|
| | 広島市 | 広島市 | 指定都市 | 全国 |
| H29 | 2,087 | 20.7 | 40.0 | 30.9 |
| H30 | 4,459 | 44.1 | 50.0 | 40.9 |
| R元 | 4,725 | 46.6 | 53.4 | 46.5 |
| R2 | 3,620 | 35.8 | 46.7 | 39.7 |
| R3 | 3,751 | 37.4 | 56.1 | 47.7 |



※ 凡例共通

- 広島市(いじめ認知件数)
- 広島市(1000人あたりのいじめ認知件数)
- ◆ 指定都市(1000人あたりのいじめ認知件数)
- 全国(1000人あたりのいじめ認知件数)

2 いじめの認知件数の学年別内訳

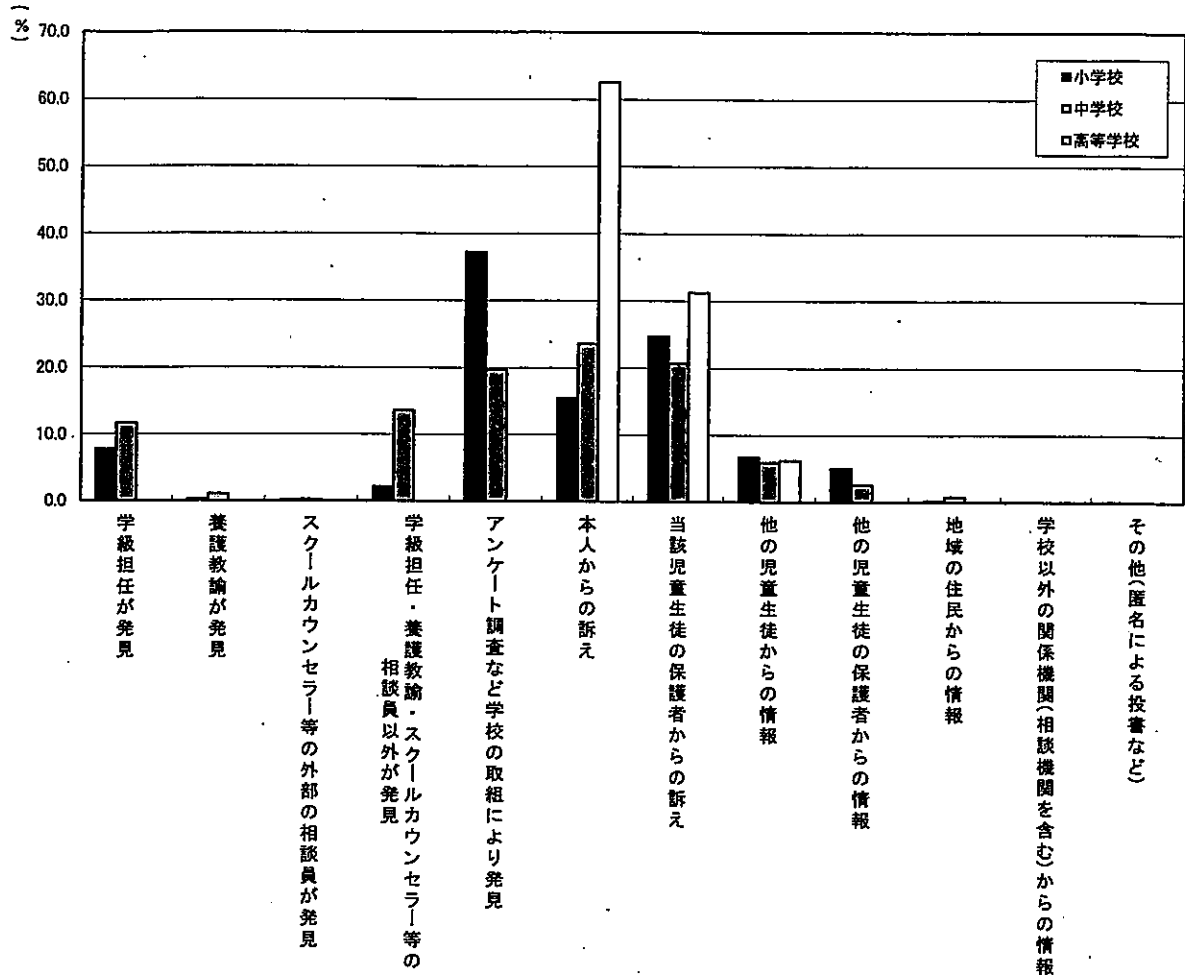


| 区分 | 小1 | 小2 | 小3 | 小4 | 小5 | 小6 | 中1 | 中2 | 中3 | 高1 | 高2 | 高3 | 高4 | 合計 |
|----|-----|-----|-----|-----|-----|-----|-----|-----|-----|----|----|----|----|-------|
| R2 | 419 | 463 | 463 | 494 | 455 | 351 | 502 | 323 | 136 | 5 | 8 | 1 | 0 | 3,620 |
| R3 | 448 | 549 | 484 | 496 | 551 | 367 | 390 | 304 | 146 | 4 | 3 | 9 | 0 | 3,751 |

3 いじめの現在の状況

| 区分 | 小学校 | | 中学校 | | 高等学校 | | 合計 | |
|-----------|--------|--------|--------|--------|--------|--------|--------|--------|
| | 件数 (件) | 割合 (%) | 件数 (件) | 割合 (%) | 件数 (件) | 割合 (%) | 件数 (件) | 割合 (%) |
| 解消しているもの | 2,445 | 84.5 | 641 | 76.3 | 8 | 50.0 | 3,094 | 82.5 |
| 解消に向けて取組中 | 441 | 15.2 | 196 | 23.3 | 8 | 50.0 | 645 | 17.2 |
| その他 | 9 | 0.3 | 3 | 0.4 | 0 | 0.0 | 12 | 0.3 |
| 合計 | 2,895 | 100 | 840 | 100 | 16 | 100 | 3,751 | 100 |

4 いじめの発見のきっかけ



| 区 分 | 小学校 | | | | 中学校 | | | | 高等学校 | | | | 合 計 | | | |
|--------------------------------|-----------|-----------|-----------|-----------|-----------|-----------|-----------|-----------|-----------|-----------|-----------|-----------|-----------|-----------|-----------|-----------|
| | R3 | | R2 | | R3 | | R2 | | R3 | | R2 | | R3 | | R2 | |
| | 件数 (件) | 割合 (%) | 件数 (件) | 割合 (%) | 件数 (件) | 割合 (%) | 件数 (件) | 割合 (%) | 件数 (件) | 割合 (%) | 件数 (件) | 割合 (%) | 件数 (件) | 割合 (%) | 件数 (件) | 割合 (%) |
| 学級担任が発見 | 225 | 7.8 | 186 | 7.0 | 98 | 11.7 | 75 | 7.8 | 0 | 0 | 0 | 0 | 323 | 8.6 | 261 | 7.2 |
| 養護教諭が発見 | 7 | 0.2 | 7 | 0.3 | 9 | 1.1 | 7 | 0.7 | 0 | 0 | 0 | 0 | 16 | 0.4 | 14 | 0.4 |
| スクールカウンセラー等の外部の相談員が発見 | 4 | 0.1 | 2 | 0.1 | 2 | 0.2 | 3 | 0.3 | 0 | 0 | 0 | 0 | 6 | 0.2 | 5 | 0.1 |
| 学級担任・養護教諭・スクールカウンセラー等の相談員以外が発見 | 63 | 2.2 | 63 | 2.4 | 114 | 13.6 | 114 | 11.9 | 0 | 0 | 1 | 7.1 | 177 | 4.7 | 178 | 4.9 |
| アンケート調査など学校の取組により発見 | 1078 | 37.2 | 902 | 34.1 | 166 | 19.8 | 159 | 16.5 | 0 | 0 | 2 | 14.3 | 1244 | 33.2 | 1063 | 29.4 |
| 本人からの訴え | 448 | 15.5 | 490 | 18.5 | 198 | 23.6 | 364 | 37.9 | 10 | 62.5 | 5 | 35.7 | 656 | 17.5 | 859 | 23.7 |
| 当該児童生徒の保護者からの訴え | 716 | 24.7 | 683 | 25.8 | 174 | 20.7 | 145 | 15.1 | 5 | 31.3 | 4 | 28.6 | 895 | 23.9 | 832 | 23.0 |
| 他の児童生徒からの情報 | 196 | 6.8 | 151 | 5.7 | 50 | 6.0 | 49 | 5.1 | 1 | 6.3 | 1 | 7 | 247 | 6.6 | 201 | 5.6 |
| 他の児童生徒の保護者からの情報 | 146 | 5.0 | 141 | 5.3 | 22 | 2.6 | 41 | 4.3 | 0 | 0 | 1 | 7 | 168 | 4.5 | 183 | 5.1 |
| 地域の住民からの情報 | 7 | 0.2 | 12 | 0.5 | 7 | 0.8 | 3 | 0.3 | 0 | 0 | 0 | 0 | 14 | 0.4 | 15 | 0.4 |
| 学校以外の関係機関(相談機関を含む)からの情報 | 4 | 0.1 | 5 | 0.2 | 0 | 0 | 0 | 0.0 | 0 | 0 | 0 | 0 | 4 | 0.1 | 5 | 0.1 |
| その他(匿名による投書など) | 1 | 0.0 | 3 | 0.1 | 0 | 0.0 | 1 | 0.1 | 0 | 0 | 0 | 0 | 1 | 0.0 | 4 | 0.1 |

事例検討

1 概要

A・Bは、中学2年生の女子生徒である。2人は、同じクラスで、いつも一緒に行動し、担任は仲の良い二人だとの認識があった。

10月の3連休中、きっかけは不明だが、AとBはSNS上でトラブルとなり、連休明けにAは学校を欠席し、それ以降、Aは、学校に通えなくなった。

2 学校の対応

| 時期 | 概要 |
|-----|--|
| 1日目 | <p>朝、Aの母から、担任に欠席の電話連絡があり、その際に、欠席の理由として、次のことを話した。 Aの母：「娘は『学校に行きたくない。』と話している。娘は、三連休中にSNS上でBに悪口を言われた。Bの行為は「いじめ」だ。学校には適切に対応してもらいたい。まずは、Bに対し、Bがやっていることは「いじめ」だと認めさせてほしい。」</p> <p>担任が、校長に報告すると、校長は学校いじめ防止委員会を開き、次の指示をした。</p> <ul style="list-style-type: none"> ・ 担任は、Bに対して聞き取りを行うこと。 ・ 担任は、Aの母親に、Aに直接聞き取りをさせてもらうよう依頼すること。 <p>昼休憩に、担任がBに事情を聞くと、次のように話した。 B：「Aとトラブルになったことは間違いない。ただ、AのSNSの返信が遅かったため、ノリ悪いよみたいな内容を送っただけで、私はAを傷つけるようなことは言っていない。Aをいじめてはいない。私は、Aと仲直りしたかった。でも、AからSNSのアカウントを急にブロックされ、私も傷ついている。SNSではけんかになって心配したけど、Cが、この休みの間にAと楽しく遊んだよって言ってたから、今日学校で直接話せると思っていたのに…。」</p> <p>担任は、Bに聞き取りをしたこと及びAの母から聞いたAの思いをBの母に連絡すると次のように話す。 Bの母：「Aが傷ついているのなら、ご迷惑をおかけしました。Bと話をしてみます。」</p> <p>放課後、担任は、Aの母に対し、Aから直接、具体的な話を聞きたいと伝えると、Aの母は、次のように話した。 Aの母：「Bがやったことなのだから、何があったのかはBに聞けばよいのではないかな。トラブルになった内容についてもBの携帯電話を確認すれば分かる。Aはとても傷ついて家でも泣いている。これ以上辛い思いを思い出させたくないから、Aには聞かないでほしい。」</p> <p>担任：「Bに聞き取りをしたが、BはAを傷つけるような発言はしていないと言っている。AがBのどの言葉に、なぜ傷ついたのか、もう少し具体的に話せば、Bにも、Aが何に傷ついたか説明できる。Bの母にも連絡をしたが、「ご迷惑をおかけしました」と言っていた。」</p> <p>Aの母：「あんないじめをするBの親にも話したいことがある。Bからの謝罪の会を持ってほしい。Aへの聞き取りについては、先生はAに辛い記憶を思い出させるのか。Aは精神的にも不安定で、今日は部屋から出てこない。病院の受診や警察への相談も考えている。Aには、私が様子を見ながら話を聞いて、先生に言います。それより、Bがしたのはいじめでしょ。Bに指導して下さい。」</p> <p>電話の後、担任は、学校いじめ防止委員会に報告し、再度、Bに聞き取りをすることを決める。</p> |
| 2日目 | <p>朝、Bの母から学校に電話があり、次のようなやり取りがある。 Bの母：「Bは、朝から少し元気がないようだった。なんとか行かせたので様子を見てほしい。」 担任：「わかりました。見ておきます。実は、Aの母から謝罪をしてほしいとの要望があったんです。」 Bの母：「ちょっといいですか。昨日の夜、BからAとの話を聞いた。Aの母は、Bの行為は「いじめ」だと言っているようだが、正直、なぜ「いじめ」になるのか分からない。Aのメールの返信が遅いことで揉めたようだが、よくある女子同士のトラブルで、「いじめ」ではない。学校もこれは、Bからの「いじめ」だと考えているのか。BもAからアカウントをブロックされており、被害者だ。学校はAの味方なのか。学校の認識は間違っているのではないかな。」</p> <p>担任は、Bに聞き取りをすると、Bは次のことを話す。 B：「私は、いじめていません。私もどうしたらいいかわかりません。」</p> |