

現役世代の地域活動



森島 誠 司

広島市西区 山手町町内会長
横川カンパイ!王国まちづくり蹴球大臣



 中電技術コンサルタント株式会社

1

自己紹介

- ・広島市中区生まれ
- ・18才まで西区山手町で育つ
- ・大学進学で上京
- ・世田谷区や杉並区で暮らす
- ・38才で広島へUターンし実家を建替える
- ・町内会長を引き受けて10年経過の54才

普段の仕事(本業)

- ・ 建設コンサルタント勤務
- ・ 公園や街路, 港, 河川など公共空間のデザインやまちづくり構想の策定などを行う
- ・ みなと公園, 宮島口のグランドデザイン
- ・ 昨年の4月までは名古屋に単身赴任



中電技術コンサルタント株式会社
Chuden Engineering Consultants

WE ♥ YAMATE

3



平和記念公園慰霊碑前のスロープや手すりのデザイン

広島港ターミナル

WE ♥ YAMATE

中電技術コンサルタント株式会社
Chuden Engineering Consultants

4

地域活動の近況

- ・町内会長 (地区社協理事)
- ・自主防災会会長 (防災士・地域防災リーダー)
- ・公衆衛生推進委員
- ・地域交通安全活動推進委員
- ・NPO法人広島横川スポーツカルチャークラブ
- ・横川エリアマネジメント連絡協議会
- ・横川カンパイ!王国まちづくり蹴球大臣



アンジュヴィオレ広島・なでしこリーグの運営
(NPO法人広島横川スポーツカルチャークラブ)



テレビ新広島「スポラバ」

山手町の紹介



三篠学区町別人口動向(2022年3月末時点)

山手町町内会資料

	外国人	人口(人)	世帯数	平均世帯 人数	0~5歳	割合	6~ 12歳	割合	18~ 22歳	割合	60歳 以上	割合	75歳 以上	割合
中広町三丁目	73	1,882	1,071	1.76	93	4.9%	97	5.2%	81	4.3%	529	28.1%	218	11.6%
三篠町一丁目	29	1,513	1,073	1.41	39	2.6%	42	2.8%	70	4.6%	428	28.3%	182	12.0%
三篠町二丁目	46	1,741	1,083	1.61	86	4.9%	60	3.4%	85	4.9%	479	27.5%	203	11.7%
横川町一丁目	14	1,147	690	1.66	32	2.8%	64	5.6%	77	6.7%	310	27.0%	101	8.8%
横川町二丁目	40	1,382	920	1.50	68	4.9%	49	3.5%	69	5.0%	302	21.9%	117	8.5%
横川町三丁目	29	1,175	778	1.51	62	5.3%	41	3.5%	67	5.7%	302	25.7%	127	10.8%
横川新町	42	1,689	1,028	1.64	59	3.5%	81	4.8%	83	4.9%	476	28.2%	191	11.3%
楠木町一丁目	290	2,235	1,626	1.37	72	3.2%	79	3.5%	169	7.6%	418	18.7%	152	6.8%
三滝町	23	1,491	843	1.77	51	3.4%	103	6.9%	65	4.4%	370	24.8%	155	10.4%
打越町	15	1,448	831	1.74	35	2.4%	78	5.4%	74	5.1%	376	26.0%	166	11.5%
山手町	13	783	422	1.86	37	4.7%	49	6.3%	36	4.6%	251	32.1%	106	13.5%
竜王町	29	1,429	638	2.24	74	5.2%	79	5.5%	91	6.4%	325	22.7%	96	6.7%
三滝本町一丁目	18	1,673	771	2.17	97	5.8%	110	6.6%	66	3.9%	587	35.1%	245	14.6%
三滝本町二丁目	29	1,370	665	2.06	49	3.6%	75	5.5%	52	3.8%	500	36.5%	201	14.7%
三篠学区	690	20,958	12,439	1.68	854	4.1%	1,007	4.8%	1,085	5.2%	5,653	27.0%	2,260	10.8%
西区	3,902	187,173	92,281	2.03	8,687	4.6%	11,598	6.2%	9,241	4.9%	55,316	29.6%	22,734	12.1%
広島市	18,495	1,186,408	576,400	2.06	56,459	4.8%	77,074	6.5%	59,167	5.0%	372,912	31.4%	159,160	13.4%

令和4年3月末時点広島市統計データをもとに作成(外国籍含む)

太字:最大値, 太斜字:最小値

一部の町で大芝学区町内会も含まれています。

町内住民の年齢構成

世代 山手町 広島市 西区 三篠学区

- ・ 422世帯
- ・ 783人
- ・ 町内会加入
280世帯
- ・ 7区28組

0 - 5	4.7	4.8	4.6	4.1%
6 - 12	6.3	6.5	6.2	4.8%
18 - 22	4.6	5.0	4.9	5.2%
60才以上	32.1	31.4	29.6	27.0%
75才以上	13.5	13.4	12.1	10.8%

主な町内会役員の年齢構成

会 長	50代	女性部部長	60代
副 会 長	60代	子ども会会長	40代
〃	40代	あゆみ会会長	70代
〃	70代	民生委員	70代
総 務 部 長	40代	民生委員	30代
体 育 部 部 長	30代		

山手町の365日

とんど祭り(1月)



三篠学区運動会連覇!

学区親善運動会(4月)



町内一斉清掃(6月)

11

夏祭り(8月)



長寿を祝う会(10月)



亥の子祭り(11月)



12



グランド・ゴルフ&カフェ



いきいき健康体操

オリジナルTシャツワークショップ (市補助金利用)



エスコートキッズで山T世界デビュー

SANFROCC HIROSHIMA vs Jubilo IWATA 2019.03.0



シルクスクリーン



山T(ヤマティー)を着て、学区運動会で優勝(デザインは山と家並み、太田(カイメー)リ)

WE ♡ YAMATE

区内には、自分たちのまちを盛り上げたいと、新たな魅力づくりに取り組んでいる人たちがたくさんいます。区はそのような活動を補助金などで支援しています。

◎地域起こし推進課

(☎532-0927、03232-9783)

補助金を活用し、地域を活性化

☒ 役所では、地域の皆さんの自主的かつ継続的な取り組みをさまざまな方法で支援しており、補助金の交付もその一つです。補助金には3つの種類があり、事業内容によってどの補助金が受けられるかが異なります(詳しくは下表参照)。

今回紹介する山手町町内会では、「まるごと元気」地域コミュニティ活性化補助金を活用し、「ものづくり楽校」の開催や、子ども会でお揃いの町名入りTシャツ「山T(ヤマティー)」を作製するなど、地域コミュニティの活性化に取り組んでいます。

山手町町内会長・森島誠司さん(右写真)に活動について聞きました。



多世代交流「ものづくり楽校」開校

「ものづくり楽校」

は、竹林や山林などから得られる自然素材を活用し、子どもから高齢者までが一緒に創作活動を行うことで、地域の素晴らしいヒト、モノの資源を再確認することを目的としています。これまで、竹とんぼや本棚、アクセサリーをはじめ、注連縄や門松



などの伝統的なものまで、幅広く作製。この活動について森島さんは「子どもたちは、作品を完成させると誇らしげな表情を見せてくれます。それを見守る保護者や高齢者の皆さんが充実感のある表情を見せてくれたとき、大変やりがいを感じます」と笑顔で話してくれました。



山T(ヤマティー)作製

「学区運動会で使用するゼッケンが足りない、かなり傷んでいる！ そんな状況で考えついたのが、山Tの作製でした」と森島さん。山Tは、デザインを町内公募で選定し、地域で活動する版画作家の指導により、1枚1枚手刷りで作製しました。「お揃いのTシャツを着て挑んだ昨年の学区運動会で我が山手町が優勝しました！ みんなで活動した山手町の思い出が、子どもたちにとって大きな財産になってほしいです。また、東京からUターンで戻ってきた私のように、自分の育ったこの地域を誇りに思い、故郷を愛する人へと成長してもらえたらうれしいです」と楽しそうに話してくれました。



太田川自然観察会（広島県事業に協力）



WE YAMATE

17

防災にかかわる取組



薪と簡易カマドで炊出し
子供たちとビニール袋で
おにぎりを作成し試食

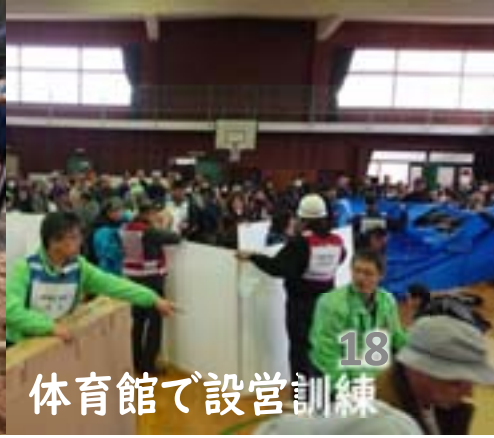


防災マップ点検

避難訓練



土嚢作成・設置訓練



18
体育館で設営訓練

WE YAMATE

町内配布物作成



19

SNSの活用 (LINE, Facebook, etc)



20

広島市「こむねっと」の活用



21

どのように仕事と地域活動を両立させるか

初期段階

- ・会長引受の条件として、副会長2名(60代、70代)がサポートを約束
- ・日常的な町内の業務は副会長やその世代が分担実施(配布物の仕分け・配布)
- ・事務的な申請書類や町内配布物作成等はパソコン作業に慣れている会長が実施

22

2年目～

- ・得意分野を見極めて、無理なく運営するための分担を検討
 - ・・・ 分担するにはもっと人数が必要
- ・やはり子育て世代の活動仲間拡大が重要
 - 公園デビューの未就学児保護者を勧誘
 - 新一年生を祝う会をより楽しいイベントに
 - 町内会イベントは気楽で楽しいという体験

23

WE ♡ YAMATE



24

子どもの為なら・・・がんばれる！

子どもを喜ばせるための企画に注力
夏祭りにダンス導入、ラジオ体操、亥の子
祭り、ソーメン流し、工作教室、クリスマス会・・・

子育て世代を助ける企画にも注力
民生児童委員による集会所開放
(下校の早い木曜日午後と夏休みに実施)

25

WE ♥ YAMATE

集会所開放(こどもの居場所づくり)



クリスマス会(12月)



巨大ソーメン流し(9月)



26

WE ♥ YAMATE

子どもの為なら・・・がんばれる

子育て女子会を町内会費で開催

ケータリングで手軽に飲み会・育児相談

定期役員会（会議）を休止中

ものづくり楽校（市補助金利用）



子育て女子会



とはいえ、引退世代の生きがいも大事！

若い世代と一緒に活動する喜び

イベントは3世代参加企画

学校行事の案内や報告もこまめに実施

町内の子どもの成長を実感

学区や市・区の行事にも積極的に参加

不便な地ゆえ町内会費でタクシーも利用

山手町町内会便り

WE Love YAMATE 平成31年3月吉日

Happy Graduation to You!

快晴の3月20日(水)に145年目の三篠小学校卒業式が行われ、6年生116名、山手町からは5名が巣立っていきました。みささっ子の集大成としてすばらしい合唱と呼びかけを披露し、5年生も演奏と合唱で先輩を送り出す、とても立派で感動的な式でのステージでも、元気に輝いてください！みんな応援しています！



WE Love YAMATE 平成31年2月吉日

みささっこ長縄大会

2月8日、冬季制の長縄大会が三篠小学校で開催され、1年半から6年生までが目標達成をめざし元気に跳びました。山手町からも大勢の保護者が足場に駆け付け、盛り上がっていました！



ファミリーウォーキングinみささ



3月21日(木・祝)に三篠学区子ども会による新一年生を迎える会公園から登校の練習をかねて新小学一年生と保護者、上級生で三篠小へ！午後からは町内の卒業生と新一年生を祝う会を開催し、記念品を贈りみんなでゲームをして交流しました！春から2名の新小学一年生が登校町内の皆様には通学時の見守り活動について、引き続きよろしくお



卒業生・新一年生を祝う会 3月21日

三篠小学校学習発表会! 10月28日

初めて発表するかわいい一年生の劇や最後となる六年生による呼びかけまで、日頃の授業で学んだ地域のことや平和学習のこと、物語などを劇や歌などで表現し、素晴らしい発表会でした！山手町の子ども達も元気に発表していました！

第37回三篠公民館祭り開催! 11月9-10

恒例の公民館祭りに子ども会でも参加しました。土曜日はみささっ子が体育館で開催され、山手町子ども会もゲームコーナーも出展しました。

ピカピカの一年生!

4月10日(月)に三篠小学校の入学式が行われ、新たに元気な一年生132名が仲間に加わりました。山手町からは、なんと10名の新一年生が仲間入りしました！皆様には登下校等での見守りをお願いします！ 29

後継者は地域が育てる!

子供時代の地域での楽しい思い出は裏切らないと信じる(笑)

過去の歴史も十分理解尊重した上で新しい取組みにトライする

他の町内会や団体とも積極的に関わりをもつ

単独で無理そうなことは他町も誘ってみる

公民館で活動しているグループやボランティア団体を頼ってみる

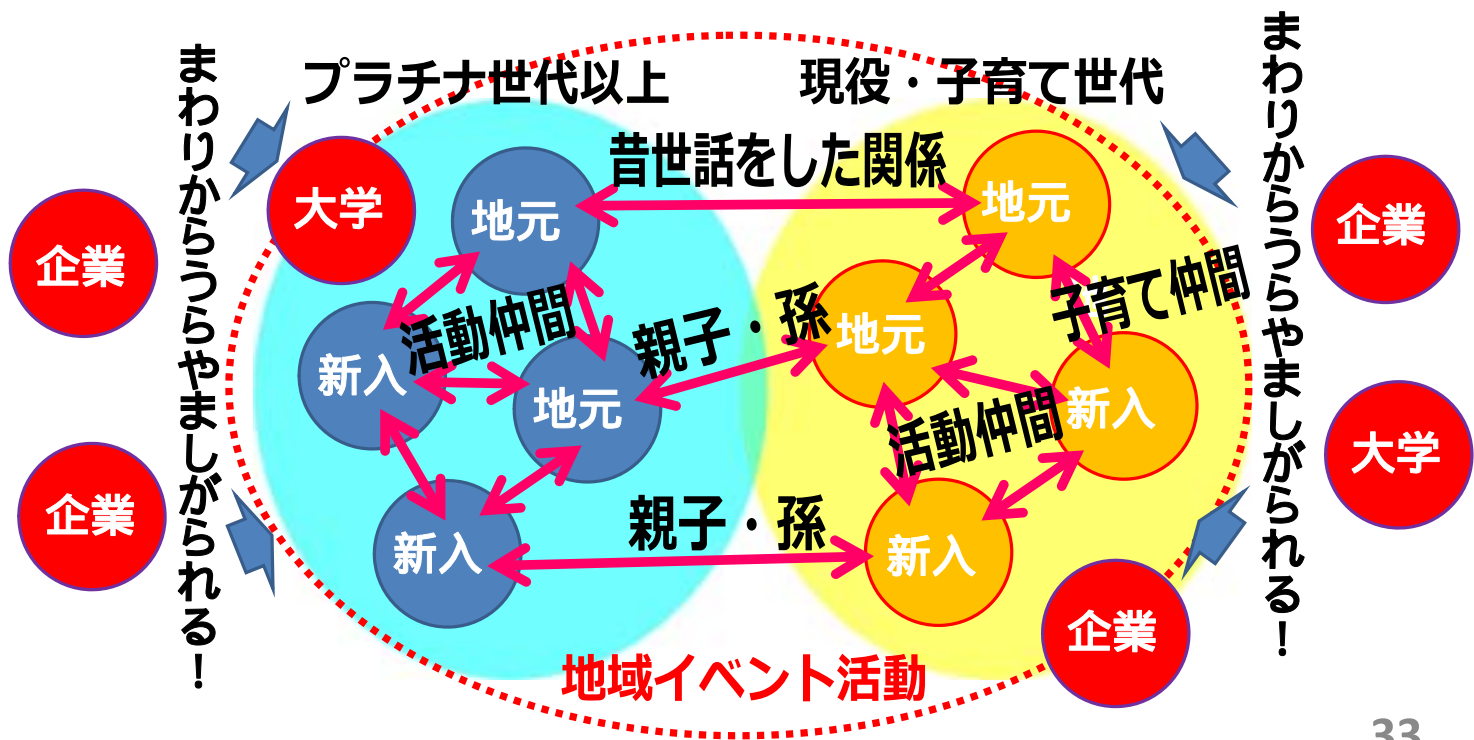
横川ふしぎ市 駅前マルシェ 横川ゾンビナイト



企業のカもどんどん頼ってみる

町内のコンビニに町内情報コーナ設置、
集会所のカギ保管、町内会便りのスポン
サーを依頼

商店街には町内会にない技術や機材、資
金がある（音響機器、夏祭り用のうちわ・・・）



町内会と地域企業との関わり ~山手町編~

コンビニエンスストア

- ・集会所や公園倉庫のカギの管理
- ・町内会連絡事項等の掲示
- ・町内会たよりのスポンサー（広告料）

昨年末より本部直営店となり広告料、町内会加入は却下

コンビニウインドウ・情報掲示版



コンビニ弁当・飲料購入



町内会と地域企業との関わり

- ・町内行事での弁当、飲料の購入
- ・町内会たよりへの公告掲載
- ・パート、アルバイトの募集協力

公民館の三線講師と生徒さん

山手町敬老会

祝長寿

コンビニの注文弁当と飲料

37

WE YAMATE

建設会社

- ・町内行事の運営に機材・人材を提供
- ・災害時に機材・人材を提供

- ・資材、機材置場等の騒音に寛容になる
- ・親近感がわき、企業活動がスムーズに

WE YAMATE

38

とんど祭り

町内の方のオペレーション

建設会社から借りた単管パイプ



画材店から借りたトラック



製紙問屋から譲渡された廃パレット

39

災害時の重機投入による迅速な復旧作業



高齢者介護施設

- ・町内行事への寄付(お酒、食材等)
- ・町内行事の運営に従業員を派遣

- ・町内行事への招待
- ・民生委員等が施設運営会議に出席

企業サイド (ノウハウ)
人・物・金・知恵

機会・場・好感度
地域サイド



横川カンプイ王国
YOKOGAWA KANPAI KINGDOM

建国!! *Founding !!*
Yokogawa KANPAI Kingdom
横川カンプイ王国

横川に新たな文明開化が始まる!

カンプイ!
を世界の
共通語に。

WE YAMATE



横川カンプイ王国
YOKOGAWA KANPAI KINGDOM

WE YAMATE



よこがわ・川・夏・フェス



多種多様な人たちの自由な集まり



大学生・アーティスト・研究者・スーパー店長
自動車販売店・駅長・酒屋・電機店・DJ
ローカルアイドル・町内会長・公民館長・行政・



- ・楽しいイベントには容易に人が集まる
= 非日常, ハレの日
- ・日々の地味な町内会活動は人出不足のまま
= 清掃, 見回り, 野良猫, 鳥獣駆除, 防災...
- ・自助 共助 公助 **自助...**
最後に取り残されたコトは **役員の重荷に...**

誰がやる?!





**誰かがやる?!
企業が救世主になるのか?!**

企業や大学等との連携の可能性

- ・ 定期的、一定期間の人材提供
- ・ ノウハウやスキル、機材等の資源提供

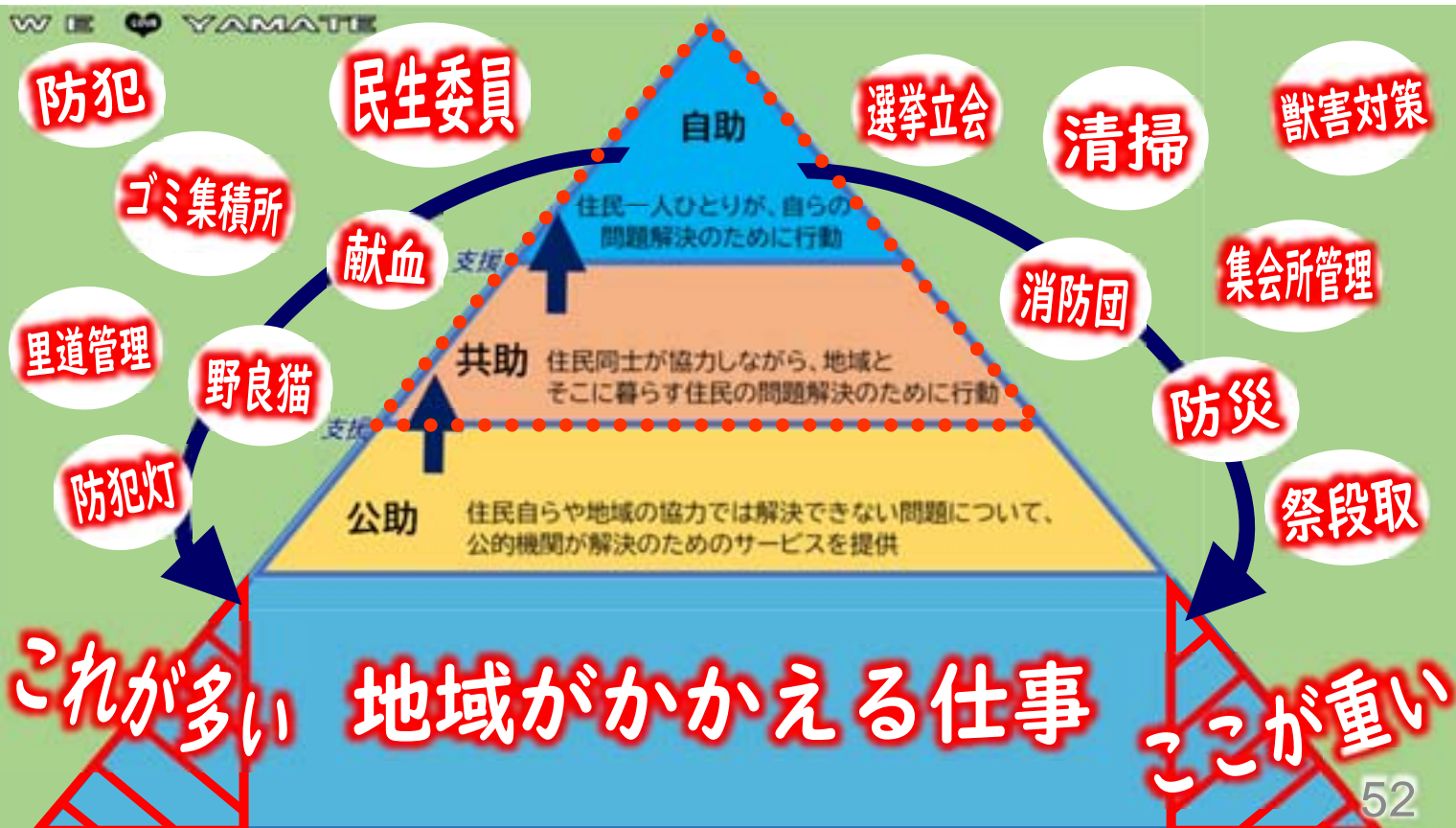
- ・ 人材育成や社会実験の場、機会提供
- ・ 企業のCSRにプラス

例えば・・・

社員の課題解決研修として派遣
・地域の課題を見つけ出し、解決策を検討、提案する

・役員会や意見交換会の開催
・解決策を実際に地域で試行できる

51



未来に向かって

市町村合併で行政は広く浅く薄くなった
地域も同様に町内会単位から学区や連合会型へ

共働き・女性活躍社会・定年延長・副業の推奨
リモートワーク・仮想現実・多地域居住

横川メタバース

WE YAMATE

新しい価値観・暮らし方への対応

自己実現欲求と地域課題が
うまく重なる仕組みづくり

54
横川メタバース

WE YAMATE