

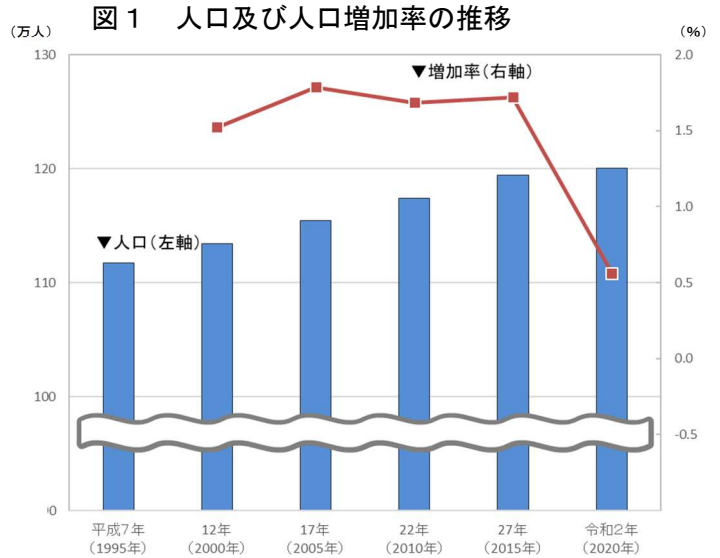
調査結果の概要

1 人口、世帯数及び世帯規模

人口：120万人を超える

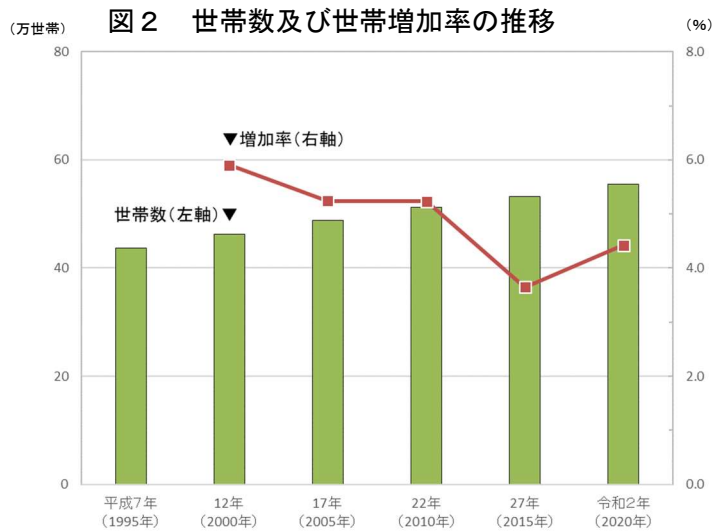
令和2年国勢調査結果による広島市の人口は120万754人であり、平成27年（2015年）と比べ6,720人（0.6%）増加しました。

5年ごとの人口増加率の推移をみると、人口は増加しているものの、平成17年（2005年）以降の増加率は下降傾向にあります。



世帯数：2万世帯増加し、55万世帯を超える

世帯数は55万5,123世帯であり、平成27年（2015年）と比べ2万3,518世帯（4.4%）増加しました。



世帯規模：1世帯当たり2.16人

世帯規模（1世帯当たり人員）は2.16人であり、平成27年（2015年）と比べ0.09人（3.7%）減少しました。

5年ごとの世帯規模の推移をみると、減少が続いています。

表1 人口、世帯数及び世帯規模の推移

| 区分 | | 平成7年 (1995年) | 平成12年 (2000年) | 平成17年 (2005年) | 平成22年 (2010年) | 平成27年 (2015年) | 令和2年 (2020年) |
|------|---------|-----------------|------------------|------------------|------------------|------------------|-----------------|
| 人口 | 総数 | 1,117,117 | 1,134,134 | 1,154,391 | 1,173,843 | 1,194,034 | 1,200,754 |
| | 男 | 546,282 | 551,468 | 559,345 | 565,482 | 576,850 | 579,415 |
| | 女 | 570,835 | 582,666 | 595,046 | 608,361 | 617,184 | 621,339 |
| | 増加率 (%) | - | 1.5 | 1.8 | 1.7 | 1.7 | 0.6 |
| 世帯数 | 総数(世帯) | 437,313 | 463,135 | 487,416 | 512,907 | 531,605 | 555,123 |
| | 増加率 (%) | - | 5.9 | 5.2 | 5.2 | 3.6 | 4.4 |
| 世帯規模 | | 2.55 | 2.45 | 2.37 | 2.29 | 2.25 | 2.16 |

2 行政区別の人口、世帯数及び世帯規模

人口： 中区をはじめ4区で増加

8区のうち、中区(6,059人(4.4%)の増)、南区(3,077人(2.2%)の増)、安佐南区(4,508人(1.9%)の増)及び佐伯区(2,864人(2.1%)の増)で人口が増加しました。

一方、東区(802人(0.7%)の減)、西区(697人(0.4%)の減)、安佐北区(6,039人(4.2%)の減)及び安芸区(2,250人(2.8%)の減)では、人口が減少しました。

世帯数： 全ての区で増加

世帯数は全ての区で増加しており、特に、安佐南区では6,873世帯(6.9%)の増、中区では4,713世帯(6.1%)の増となっています。

世帯規模： 全ての区で縮小

世帯規模は、安芸区が2.45人と最も多く、中区が1.75人と最も少なくなっています。

図3 行政区別 人口及び世帯数の推移

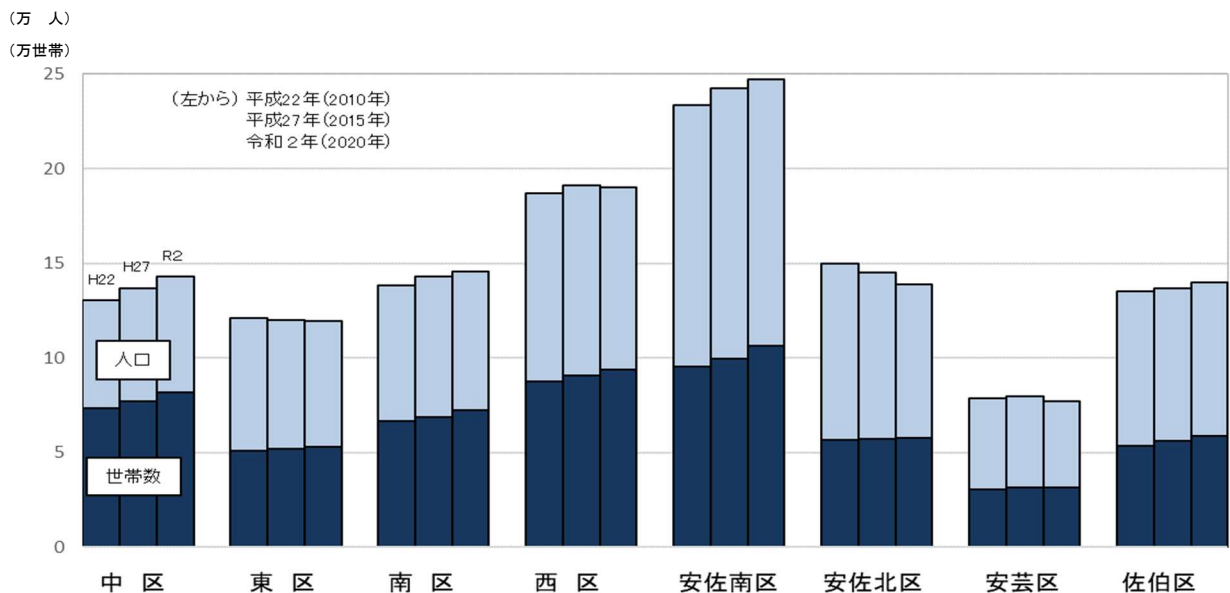


表2 行政区別 人口及び世帯数の推移

| 行政区 | 平成22年 (2010年) | | 平成27年 (2015年) | | 令和2年 (2020年) | | | | | 人口増加率 (%) | 世帯増加率 (%) |
|------|------------------|---------|------------------|---------|-----------------|---------|---------|---------|------|--------------|--------------|
| | 人口 | 世帯数 | 人口 | 世帯数 | 人口 | 人口 | | 世帯数 | 世帯規模 | | |
| | | | | | | 男 | 女 | | | | |
| 中区 | 130,482 | 73,281 | 136,640 | 76,889 | 142,699 | 67,660 | 75,039 | 81,602 | 1.75 | 4.4 | 6.1 |
| 東区 | 120,751 | 50,605 | 120,155 | 51,790 | 119,353 | 56,872 | 62,481 | 53,056 | 2.25 | △ 0.7 | 2.4 |
| 南区 | 138,190 | 66,357 | 142,728 | 68,785 | 145,805 | 71,544 | 74,261 | 72,206 | 2.02 | 2.2 | 5.0 |
| 西区 | 186,985 | 87,222 | 190,929 | 90,461 | 190,232 | 91,127 | 99,105 | 93,866 | 2.03 | △ 0.4 | 3.8 |
| 安佐南区 | 233,733 | 95,188 | 242,512 | 99,411 | 247,020 | 120,308 | 126,712 | 106,284 | 2.32 | 1.9 | 6.9 |
| 安佐北区 | 149,633 | 56,550 | 145,018 | 57,151 | 138,979 | 65,972 | 73,007 | 57,775 | 2.41 | △ 4.2 | 1.1 |
| 安芸区 | 78,789 | 30,310 | 79,353 | 31,302 | 77,103 | 38,283 | 38,820 | 31,483 | 2.45 | △ 2.8 | 0.6 |
| 佐伯区 | 135,280 | 53,394 | 136,699 | 55,816 | 139,563 | 67,649 | 71,914 | 58,851 | 2.37 | 2.1 | 5.4 |
| 広島市計 | 1,173,843 | 512,907 | 1,194,034 | 531,605 | 1,200,754 | 579,415 | 621,339 | 555,123 | 2.16 | 0.6 | 4.4 |

3 外国人の状況

行政区別外国人人口：全区で増加

本市の外国人人口は19,625人で、平成27年(2015年)と比べ4,122人(26.6%)増加しました。

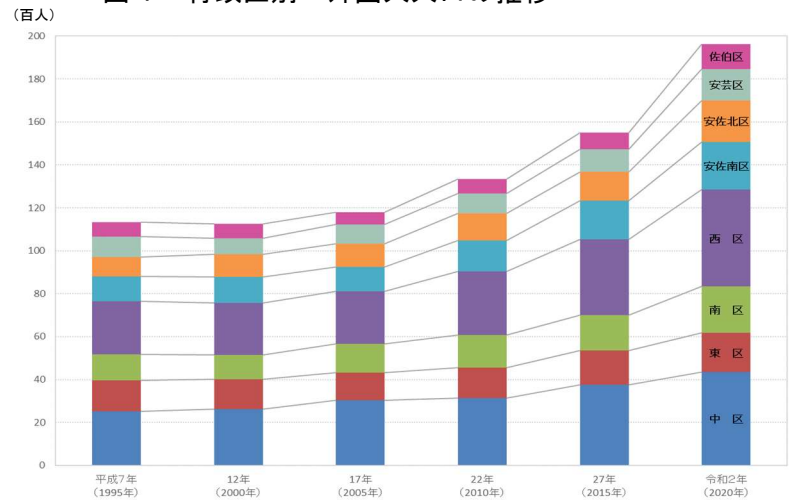
行政区別に見ると、全ての区において外国人人口は増加しており、特に佐伯区では382人(49.4%)の増、安佐北区では581人(43.1%)の増となっています。

国籍別外国人人口：アジア圏が8割を占める

外国人人口を国籍別にみると、中国(4,801人)、韓国・朝鮮(4,464人)、ベトナム(3,155人)の順で多く、アジア圏の外国人が多くなっています。

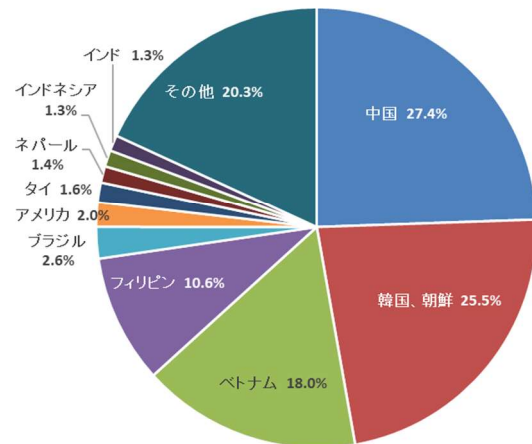
特にベトナムは、2,305人(271.2%)の増となっています。

図4 行政区別 外国人人口の推移



※ 平成27年及び令和2年は不詳補完値によるものです。

図5 国籍別外国人人口（令和2年）



※ 原数値により算出しています。

表3 行政区別外国人人口の推移

| 行政区 | 平成7年 (1995年) | 平成12年 (2000年) | 平成17年 (2005年) | 平成22年 (2010年) | 平成27年 (2015年) | 令和2年 (2020年) | | | | | | | | | | | |
|------|-----------------|------------------|------------------|------------------|------------------|-----------------|-------|-------|-------|-------|------|------|-----|------|--------|-----|-------|
| | | | | | | 総数 | 中国 | 韓国、朝鮮 | ベトナム | フィリピン | ブラジル | アメリカ | タイ | ネパール | インドネシア | インド | その他 |
| 中区 | 2,523 | 2,633 | 3,029 | 3,139 | 3,744 | 4,336 | 1,545 | 864 | 349 | 462 | 40 | 88 | 38 | 150 | 42 | 57 | 701 |
| 東区 | 1,450 | 1,372 | 1,288 | 1,421 | 1,619 | 1,841 | 299 | 692 | 255 | 180 | 34 | 49 | 23 | 24 | 34 | 21 | 230 |
| 南区 | 1,201 | 1,151 | 1,334 | 1,520 | 1,641 | 2,159 | 393 | 567 | 327 | 251 | 38 | 46 | 20 | 35 | 35 | 42 | 405 |
| 西区 | 2,465 | 2,416 | 2,449 | 2,948 | 3,526 | 4,503 | 989 | 995 | 745 | 241 | 33 | 48 | 37 | 14 | 16 | 29 | 1,356 |
| 安佐南区 | 1,179 | 1,217 | 1,152 | 1,448 | 1,801 | 2,226 | 502 | 539 | 376 | 204 | 22 | 50 | 78 | 5 | 35 | 22 | 393 |
| 安佐北区 | 897 | 1,036 | 1,066 | 1,272 | 1,347 | 1,928 | 521 | 341 | 526 | 233 | 18 | 28 | 51 | 3 | 29 | 17 | 161 |
| 安芸区 | 933 | 760 | 903 | 916 | 1,052 | 1,477 | 342 | 198 | 312 | 161 | 252 | 11 | 26 | 4 | 11 | - | 160 |
| 佐伯区 | 682 | 674 | 576 | 682 | 773 | 1,155 | 210 | 268 | 265 | 116 | 17 | 35 | 15 | 4 | 33 | 39 | 153 |
| 広島市計 | 11,330 | 11,259 | 11,797 | 13,346 | 15,503 | 19,625 | 4,801 | 4,464 | 3,155 | 1,848 | 454 | 355 | 288 | 239 | 235 | 227 | 3,559 |

※ 平成27年及び令和2年は不詳補完値によるものです。このため、令和2年の総数は国籍内訳の計とは一致しません。また、その他には「無国籍」及び「国名不詳」を含んでいます。

4 年齢別人口

人口構成：およそ4人に1人が高齢者

年齢3区分別の人口は、0～14歳の年少人口が159,102人（構成比13.3%）、15～64歳の生産年齢人口が733,066人（同61.1%）、65歳以上の老年人口が308,586人（同25.7%）となっています。

前回調査結果と比べると、年少人口が7,610人、生産年齢人口が11,246人減少しているのに対し、老年人口は25,576人増加しています。

人口に占める割合は、年少人口が0.7ポイント低下、生産年齢人口が1.3ポイント低下したのに対し、老年人口が2.0ポイント上昇しており、少子化・高齢化が進んでいます。

表4 年齢3区分別人口の推移

| 年次 | 人口 | | | 構成比(%) | | | |
|--------------|-----------|---------|----------|---------|-------|--------|-------|
| | 総数 | 0～14歳 | 15～64歳 | 65歳以上 | 0～14歳 | 15～64歳 | 65歳以上 |
| 平成7年(1995年) | 1,117,117 | 185,369 | 795,957 | 133,666 | 16.6 | 71.4 | 12.0 |
| 平成12年(2000年) | 1,134,134 | 174,039 | 796,399 | 162,222 | 15.4 | 70.3 | 14.3 |
| 平成17年(2005年) | 1,154,391 | 169,133 | 780,767 | 194,598 | 14.8 | 68.2 | 17.0 |
| 平成22年(2010年) | 1,173,843 | 167,793 | 755,983 | 231,145 | 14.5 | 65.5 | 20.0 |
| 平成27年(2015年) | 1,194,034 | 166,712 | 744,312 | 283,010 | 14.0 | 62.3 | 23.7 |
| 令和2年(2020年) | 1,200,754 | 159,102 | 733,066 | 308,586 | 13.3 | 61.1 | 25.7 |
| 増加数(27～2年) | 6,720 | △ 7,610 | △ 11,246 | 25,576 | △ 0.7 | △ 1.3 | 2.0 |

※ 平成22年以前の人口総数は「年齢不詳」を含み、平成27年及び令和2年の人口は不詳補完値によるものです。また、構成比は、平成22年以前は分母から「年齢不詳」を除いて算出し、平成27年及び令和2年は不詳補完値により算出しています。