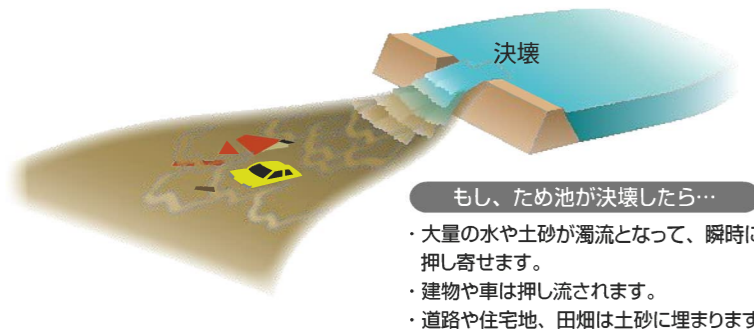


広島市ため池ハザードマップ

き ふね はら
貴船原

平成28年熊本地震や、平成30年7月豪雨などの近年の災害において、ため池が相次いで決壊し、下流の地域で被害が発生しています。このマップを活用して、ため池が決壊した場合に被害が予想される範囲や、避難方法を確認しましょう。



もし、ため池が決壊したら…

- 大量の水や土砂が濁流となって、瞬時に押し寄せます。
- 建物や車は押し流されます。
- 道路や住宅地、田畑は土砂に埋まります。

いざというときの緊急連絡先 (TEL)

(ため池に異常がみられた場合)
佐伯区役所 農林課 **082-943-9751**

佐伯警察署 **082-922-0110**

佐伯消防署 **082-921-2235**

警察 110 **消防 119**

災害時の安否確認

- 電話からは「災害用伝言ダイヤル」 **171** (局番なし)
- パソコン・スマートフォン・携帯電話からは「web171」
<https://www.web171.jp/>

積極的に防災情報を入手しよう

広島市では、災害時における防災情報をさまざまな形で配信しています。

広島市防災ポータル

避難勧告の発令状況、避難場所の開設状況等を確認できます。

パソコンサイト <http://www.bousai.city.hiroshima.lg.jp/>

広島市防災情報メール

下記アドレスに、空メールを送信して、登録してください。

空メール送信 entry@k-bousai.city.hiroshima.jp

広島市避難誘導アプリ「避難所へGo!」

災害が発生する前に適切な避難行動を行っていただくための防災アプリです。避難勧告等の発令時、開設中の最寄りの避難所へのルート案内を行います。

iOS Android

ため池決壊について知ろう

ため池決壊の原因 (大雨と地震)

大雨

集中豪雨や長雨、土砂災害や流木などによって、ため池の水位が上昇すると、堤防で漏水が起こったり、越水した水の勢いで堤防が侵食されて、ため池が決壊するおそれがあります。

地震

地震による強い揺れによって、堤防に亀裂や陥没などが発生したり、地盤が液状化して、ため池が決壊することもあります。

▶ため池について、もっと詳しく知るには
防災重点ため池と位置付けているため池の基礎情報及び浸水想定区域を提供しています。

ため池マップ
万が一大地震などによりため池が決壊した場合に想定される下流への影響範囲などを示した、「浸水想定区域図」を公開しています。

地図検索

ため池について学ぶ
ため池の災害について、学ぶことができます。

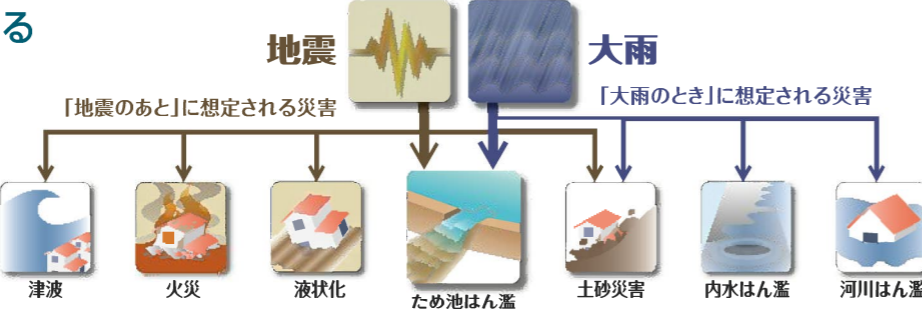
学ぶ

広島県ため池マップ
<https://www2.wagmap.jp/pref-hiroshima/Portal>

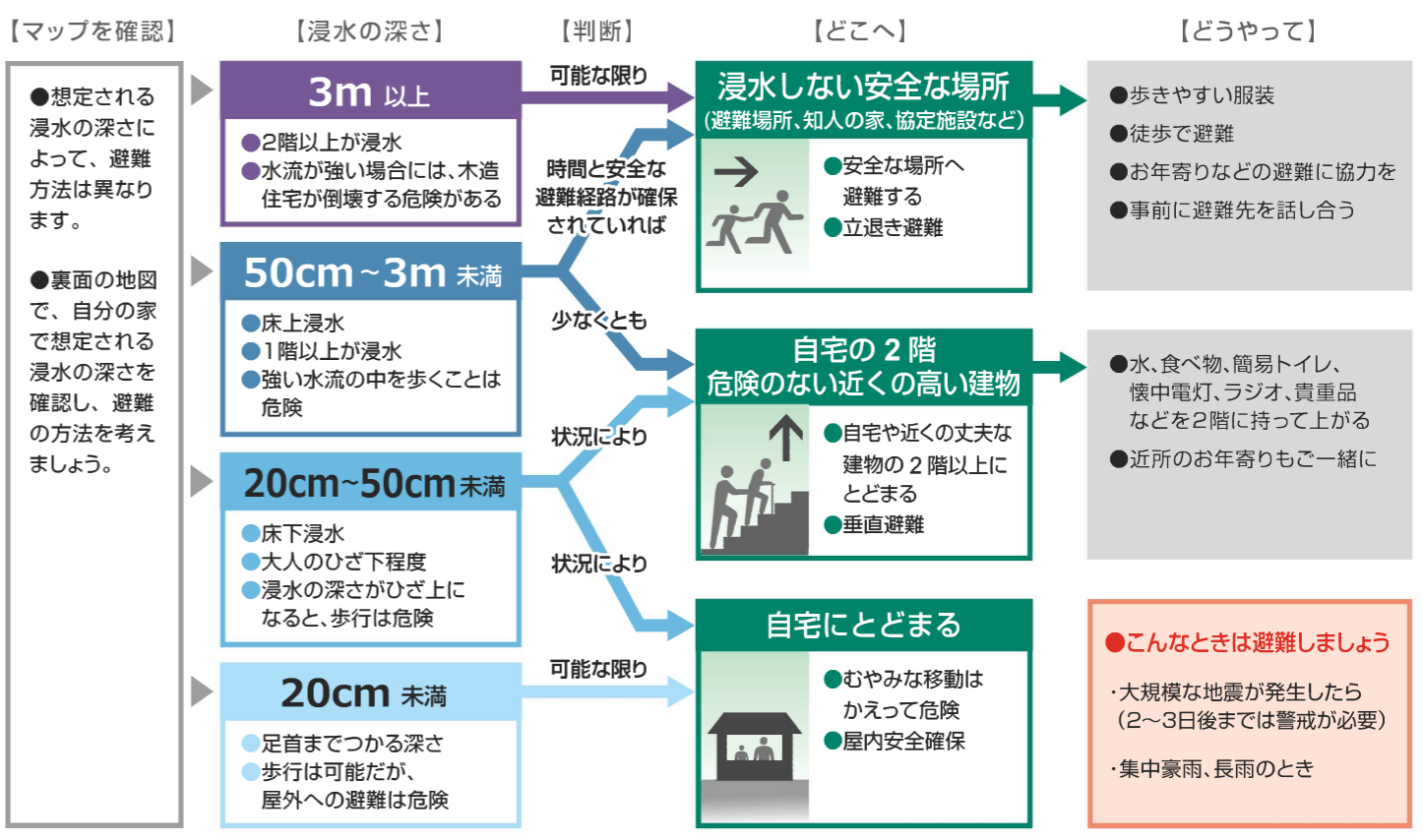
スマートフォンサイト

ため池決壊と同時に発生するおそれがある災害

ため池が決壊するおそれがある状況では、周辺で様々な災害が発生していることが考えられます。
ため池決壊と同時に注意が必要です。



ため池決壊による浸水の深さを想定した避難の流れ



正確な情報を入手しよう

ため池決壊の危険性が高まったことによる避難情報の発令を行うことはありません。

但し、土砂災害や洪水など、他の災害では危険性の高まりに応じて、避難情報を発令しますので避難開始の参考としてください。

広島市

避難情報

- 広島市防災行政無線
- 広島市防災ポータル
- 広島市防災情報メール
- 広島市ホームページ
- SNS (ツイッター、フェイスブック)
- 緊急速報メール (エリアメール)

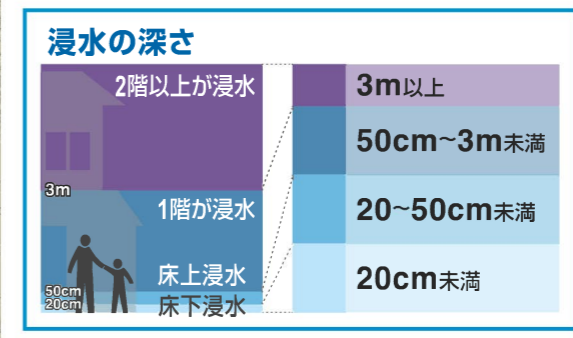
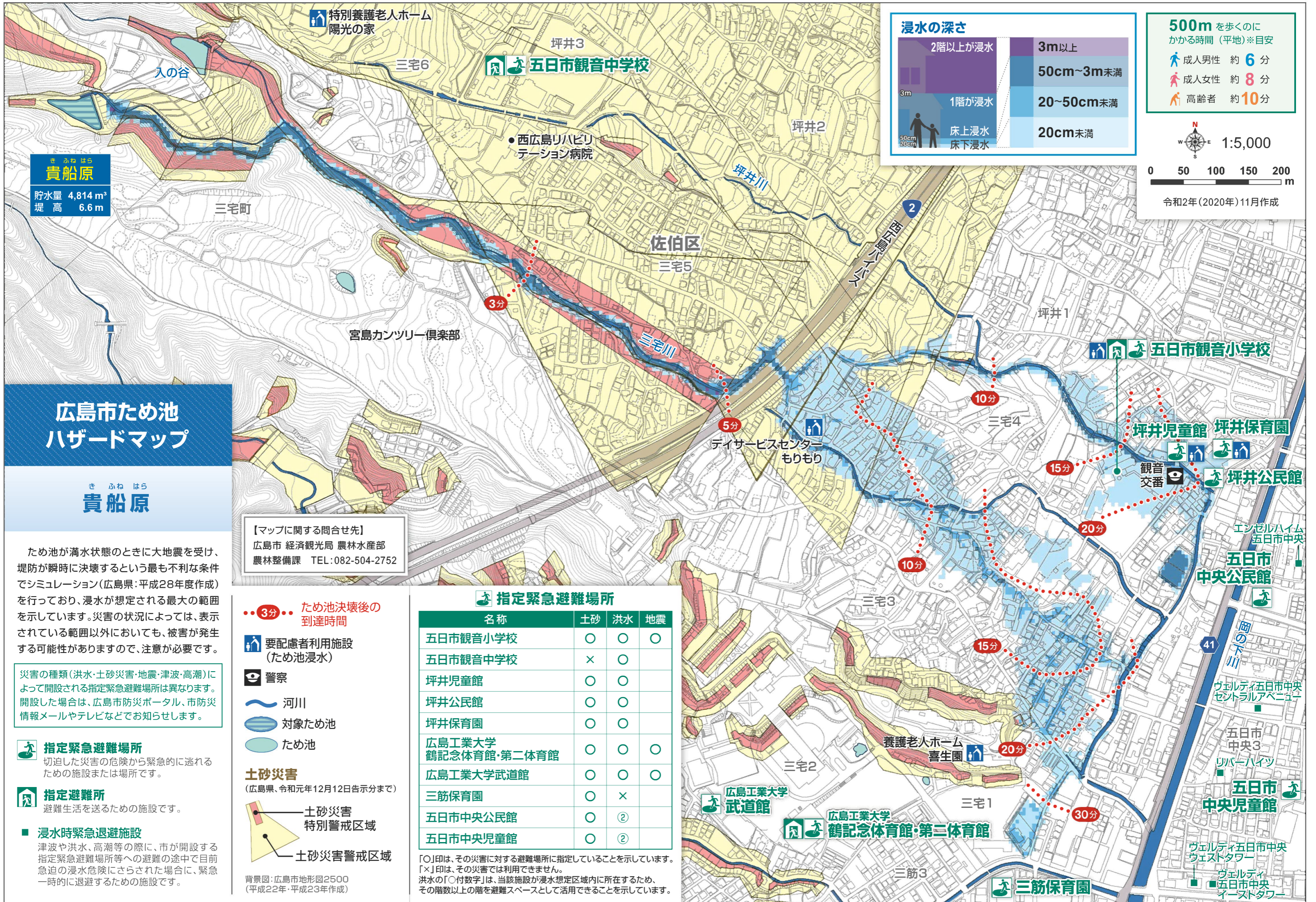
防災受信機

- Lアラート
- サイレン

住民のみなさん

| 危険度 | 警戒レベル | 対応 |
|-----|---------|---|
| 高 | 警戒レベル 5 | 既に 災害が発生 している状況です。 命を守るための最善の行動 をとりましょう。 |
| 危険度 | 警戒レベル 4 | 速やかに危険な場所から、避難先へ避難しましょう。 指定緊急避難場所までの移動が危険と思われる場合は、近くの安全な場所や、自宅内のより安全な場所に避難しましょう。 |
| | 警戒レベル 3 | 避難に時間を要する人 (ご高齢の方、身体の不自由な方、乳幼児等) とその支援者は避難をしましょう。その他の人は、避難の準備を整えましょう。 |
| 低 | 警戒レベル 2 | ハザードマップで避難行動を確認しましょう。 |
| | 警戒レベル 1 | 災害への心構えを高めましょう。 |

※各種の情報は、警戒レベル1~5の順番で発表されるとは限りません。状況が急変することもあります。
※危険を感じたら、これらの発表を待たずに自主避難をしてください。逃げ遅れによる被災が多くなっています。



貴船原
貯水量 4,814 m³
堤高 6.6 m

広島市ため池 ハザードマップ

貴船原

ため池が満水状態のときに大地震を受け、堤防が瞬時に決壊するという最も不利な条件でシミュレーション(広島県:平成28年度作成)を行っており、浸水が想定される最大の範囲を示しています。災害の状況によっては、表示されている範囲以外においても、被害が発生する可能性がありますので、注意が必要です。

災害の種類(洪水・土砂災害・地震・津波・高潮)によって開設される指定緊急避難場所は異なります。開設した場合は、広島市防災ポータル、市防災情報メールやテレビなどでお知らせします。

指定緊急避難場所
切迫した災害の危険から緊急的に逃れるための施設または場所です。

指定避難所
避難生活を送るための施設です。

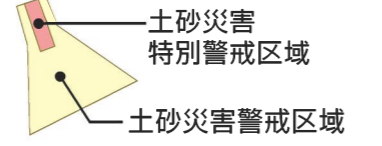
浸水時緊急退避施設
津波や洪水、高潮等の際に、市が開設する指定緊急避難場所等への避難の途中で目前急迫の浸水危険にさらされた場合に、緊急一時的に退避するための施設です。

【マップに関する問合せ先】
広島市 経済観光局 農林水産部
農林整備課 TEL:082-504-2752

3分 たため池決壊後の到達時間

- 要配慮者利用施設(ため池浸水)
- 警察
- 河川
- 対象ため池
- ため池

土砂災害
(広島県、令和元年12月12日告示分まで)



背景図: 広島市地形図2500 (平成22年・平成23年作成)

| 名称 | 土砂 | 洪水 | 地震 |
|------------------------|----|----|----|
| 五日市観音小学校 | ○ | ○ | ○ |
| 五日市観音中学校 | × | ○ | |
| 坪井児童館 | ○ | ○ | |
| 坪井公民館 | ○ | ○ | |
| 坪井保育園 | ○ | ○ | |
| 広島工業大学 鶴記念体育館・第二体育館 | ○ | ○ | ○ |
| 広島工業大学武道館 | ○ | ○ | ○ |
| 三筋保育園 | ○ | × | |
| 五日市中央公民館 | ○ | ② | |
| 五日市中央児童館 | ○ | ② | |

「○」印は、その災害に対する避難場所に指定していることを示しています。「×」印は、その災害では利用できません。洪水の「○付数字」は、当該施設が浸水想定区域内に所在するため、その階数以上の階を避難スペースとして活用できることを示しています。