

成果報告書

芸備線の利用促進及び沿線地域コミュニティの活性化

県立広島大学

生物資源科学部地域資源開発学科

吉野智之

参加学生により、JR 芸備線の駅周辺の立ち寄り場所の調査を行なった。

学生目線で、店舗だけでなく、自然の風景や神社仏閣などでも立ち寄ってみたい場所が多くあることがわかった。その一部を紹介する。また、立ち寄り調査で、立ち寄った店舗では、調査の目的を説明した。その結果、我々の SNS などでの情報発信などでも、快く許可をいただけた。日常的に利用できる店舗は情報発信を望んでいると考えられ、情報発信の強化の方法の検討が必要と考える。



キハ 120 系車内。

4 人掛け席には、懐かしい(?)テーブルがついています。



神杉駅。

駅構内の整備された花壇。トイレもきれいです。



志和地駅。

右に徒歩 5 分。西三次駅から志和地に向かう列車の中からも見ることができます。小さい神社ですが手入れがされていてとてもきれいです。



甲立駅。

甲迎館。大正から昭和ロマンが漂う。



中三田駅。
左へ徒歩2分。
お菓子の自販機があります。
他の駅周辺にも点在しています。



狩留家駅-上深川駅間。
三條川の風景。
会えたらラッキー(多分)



下深川駅。
徒歩13分の「Rin café 凜カフェ」
落ち着いた雰囲気の店内です。抹茶ガトーショコラとお店おすすめの自家焙煎コーヒー。



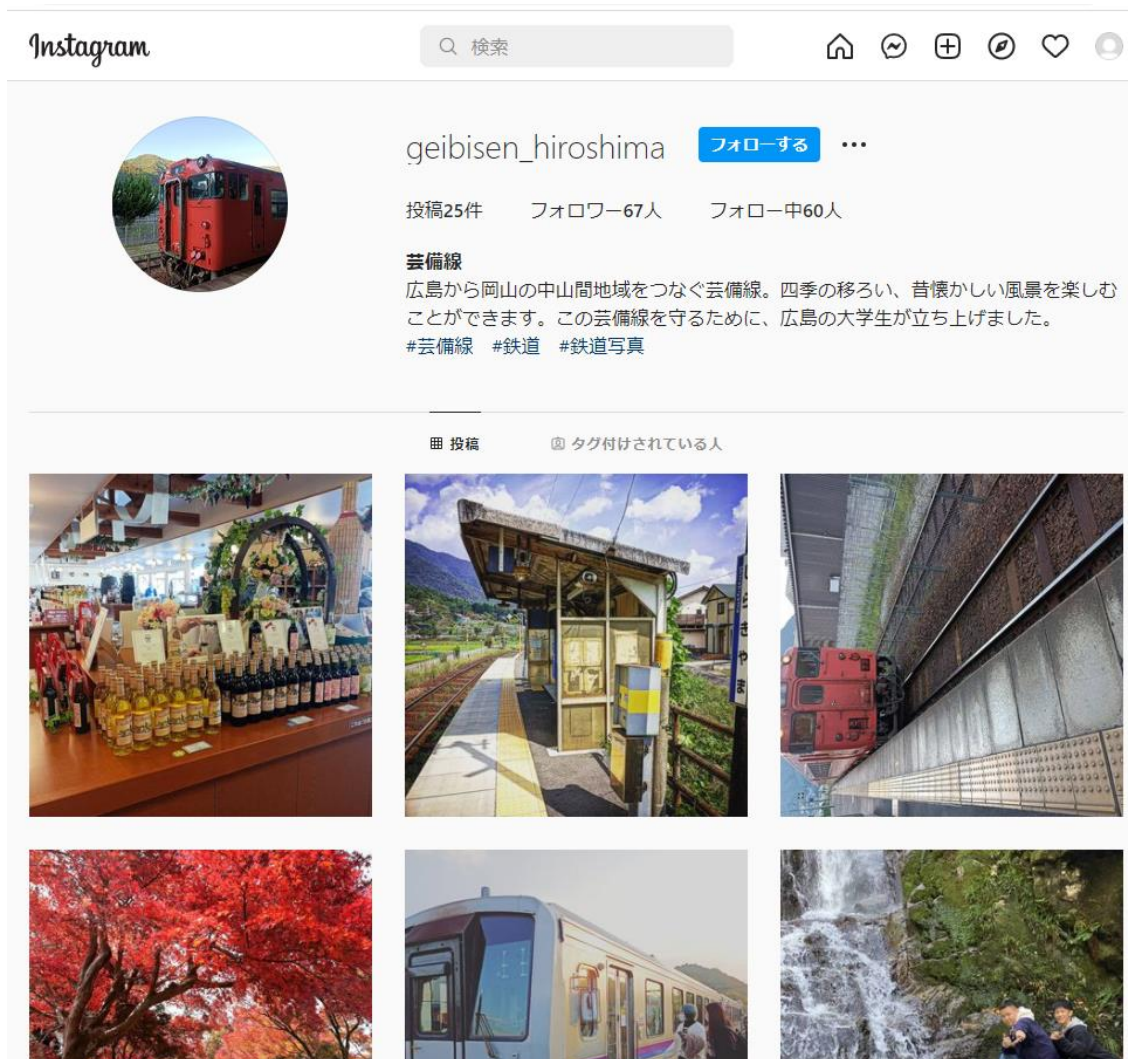
玖村駅。
徒歩10分の「わだち草」
ぶっかけうどん(冷)ランチセットBと海老天ざるそばうどんランチセットB。
三次で小麦を自家栽培！芸備線の車窓からも小麦畑が見えるそう。乗った際は是非探してみてください。



広島駅
北口(新幹線口)から徒歩5分。旧愛宕跨線橋。ちょっとした撮影スポットです。

学生主体で「geibisen_hiroshima」としてInstagramを開設した。

Instagramは、投稿25件、フォロワー67人である(令和4年3月30日)。Instagramでの発信は、主に観光利用向けと考える。ターゲットを絞った戦略を考える必要と考える。今後、学生目線での発信が継続され、沿線調査の結果が投稿される予定である。



Instagram, geibisen_hiroshima

沿線住民へWEBアンケート調査を行なった。

回答数は85件で、アンケートの一部を載せる。沿線住民へWEBアンケート調査では、「日常的利用」と「利用しない」の2極化した(表1)。通勤や通学の利用が中心で、三次駅や向原駅、広島駅での乗降客が多い(表2-3)。通勤や通学以外での日常的な買い物などの利用を促進する必要があると考える。また、レクリエーションでの利用もあるため、観光利用も増加させる下地があるとする。 「利用者数に応じた列車本数」というより「列車本数に応じた利用者数」と考える(表4)。今後、市町の協力(税金投入など)があり、JR西日本が主体となって全線の保存が希望である(表5-7)。沿線住民の人口の増加、便数や時間などはすぐに改善はできないかもしれない(表8)。

週5日以上	20
週3～4日	6
週1～2日	1
月2～3日	7
月1日以下	18
利用しない	33

通勤・通学	31
日常的な食料品や小物などの買い物	2
飲食や娯楽・レクリエーション	10
病院・役所・郵便局・銀行などでの用事	1
勤務先以外での仕事	5
習い事	0
その他	2

「乗る」駅の上位3駅		「降りる」駅の上位3駅	
三次駅	21	広島駅	21
甲立駅	5	向原駅	11
広島駅	3	三次駅	7

運行本数が少ない	62
自動車の場合と比べて目的地までの道のりが遠回りになる	14
自宅からバス停、駅までの距離が遠い	14
目的地の近くに路線がない	12
運賃が高い	10
その他	5

全線保存が好ましい	57
広島市内のみが好ましい	1
広島駅から三次駅までが好ましい	14
広島駅から庄原駅までが好ましい	6
広島から備後落合駅までが好ましい	4
廃線が好ましい	1
その他	2

JR 西日本	52
市町	23
住民付近	6
その他	4

税金の投入もやむを得ない	25
一定の投入はやむを得ない	49
好ましくない	11

沿線住民の人口	32
便数や時間	37
芸備線沿いの観光地	13
その他	3

まとめ

学生が調査した結果などや沿線のコミュニティとの連携したイベントなどを日常的利用および観光利用などのターゲットを絞った情報発信をすることが重要である。これらにより、芸備線利用の促進につながる可能性があると考えられる。