

廣島市報

號四十五第

開印日八月一年十和昭
行發日十月一年十和昭
錢參金部一價定
錢拾七金部一價定

所役市島廣 所行發
人行發
所版活弟兄田增式株 所刷印
地番一丁目七町手大市島廣
雄計田塔省刷印
地番一丁目七町手大市島廣

革沿の町

上、下柳町はもと東柳町と稱したが路傍柳の樹が多くあつたが爲めである、東と稱したのは西に元柳町があるに對してであつて、後明治十五年に至つて上、下二町に分つたのである。

【目次】

- ◇ 皇太子殿下御生誕一周年市民奉祝式……………一
 - ◇ 條 例……………二
 - ◇ 告 示……………四
 - ◇ 彙 報……………一五
 - ◇ 縣稅事務主任者會同……………七
 - ◇ 廣島港出入船舶數並乗降客員數表……………一四
 - ◇ 産業五ヶ年計畫……………一七
 - ◇ 冬休暇利用職業實習好績を收む……………一七
 - ◇ 昭和九年戶籍表……………一八
 - ◇ 同 戶籍事件表……………一八
 - ◇ 本市青訓生徒在籍數……………一九
 - ◇ 昭和九年寄留事件表……………一九
- △六大都市保健部長會議で塵芥手數料徵收要綱決定△人口一萬以上の小都市に都計の實施△學務委員會開催△水道委員會開催△平和の勇士消防組の出初式△市立淺野圖書館增加圖書



式祝奉るけ於に山治比

皇太子殿下御生誕

一周年市民奉祝式

本市では十二月二十三日午前十時比治山舊御便殿前記念館に於て皇太子殿下御生誕一周年市民奉祝式を舉行したが井田市長職務管理松坂市會議長、各市會議員、市職員、比治山小學校生徒、町旗を押し立てた町役員及一般市民など數千名雨を冒して參列、定刻奏樂裡に君ヶ代を合唱、井田市長職務管理の奉祝詞の朗讀あつて一同 天皇陛下萬歲、皇后陛下萬歲、皇太子殿下萬歲を各三唱し同十時半式を終了隨意退散した。

奉 祝 詞

皇太子殿下御降誕あらせられてよりこゝに滿御一年國民歡呼の聲絶ゆることなく天瑞これに應じて普く至り終始御すくやかに生ひ立たせ給ひて國礎益々固きを加ふ市民誠懽喜感激の至に堪へず爰に御誕辰の佳節に方り舊御便殿の清境に參集し拜東頓首恭しく千秋無疆の壽を獻し長へに皇運の隆昌を祝し奉る

【條例】

廣島市第三期水道擴張費償還借替公債條例...

第二條 本公債ハ債券發行ノ方法ニ依リ銀行會社其ノ他ヨリ借入...

Table with columns for year (昭和九年度 to 昭和十六年度), amount (金額), interest (利息), and total (計). Includes sub-tables for '昭和九年度第三期水道擴張費償還借替公債償還年次表' and '昭和九年度廣島市尾長町地區整理事業公債償還年次表'.

Table with columns for year (昭和九年度 to 昭和十六年度), amount (金額), interest (利息), and total (計). Includes sub-tables for '昭和九年度廣島市尾長町地區整理事業公債償還年次表' and '昭和九年度廣島市尾長町地區整理事業公債償還年次表'.

各 市 府が建築の規格を統一 (大阪市) 暴風と高潮とで大坂府下では小學校その他公共建築物の倒壊したるもの非常に多...

Table with columns for year (昭和九年度 to 昭和十六年度), amount (金額), interest (利息), and total (計). Includes sub-tables for '昭和九年度廣島市尾長町地區整理事業公債償還年次表' and '昭和九年度廣島市尾長町地區整理事業公債償還年次表'.

Table with columns for year (昭和九年度 to 昭和十六年度), amount (金額), interest (利息), and total (計). Includes sub-tables for '昭和九年度廣島市尾長町地區整理事業公債償還年次表' and '昭和九年度廣島市尾長町地區整理事業公債償還年次表'.

六大都市保健部長會議(東京市) 十二月五日開會の六大都市々長會議の決定に依り、六大都市の塵芥手數料實現のため六大都市々長代表が内務省を訪問...

廣島市舊債償還借替公債條例内務、大藏大臣ノ許可ヲ受ケ左ノ通之ヲ定ム 昭和九年十二月二十四日 廣島市長職務管掌 地方事務官 井田完二

昭和九年度廣島市尾長町地區整理事業公債條例内務、大藏大臣ノ許可ヲ受ケ左ノ通之ヲ定ム 昭和九年十二月二十四日 廣島市長職務管掌 地方事務官 井田完二

高層建築の火防 (神奈川) 縣消防課では近年横濱市を始め縣下各地に大工場、高層建築が...

●廣島市告示第一四五號
廣島市會ノ議決ヲ經タル昭和九年度廣島市歳入出追加豫算ノ要領左ノ如シ但シ本豫算ハ即日執行ス
昭和九年十二月二十四日
廣島市長職務管掌 地方事務官 井田 完 二
昭和九年度廣島市歳入出豫算追加

歳出臨時部
第五款 教育費 金五萬七千八百四十四圓
第一款 小學校費 金五萬七千八百四十四圓
第二款 公債費 金八拾貳圓
臨時部計金五萬七千六百六拾六圓
歳出合計金五萬七千六百六拾六圓
歳入出引殘金ナシ

●廣島市告示第一四六號
廣島市會ノ議決ヲ經タル昭和九年度廣島市歳入出追加更正豫算ノ要領左ノ如シ
昭和九年十二月二十四日
廣島市長職務管掌 地方事務官 井田 完 二

歳出臨時部
第十款 財産賣拂代 金壹萬五千圓
第一款 土地賣拂代 金壹萬五千圓
第十一款 雜收 金百拾七圓
第二款 雜入 金百拾七圓
第十三款 市債 金七萬八千圓
第一款 市債 金七萬八千圓
歳入合計金九萬參千貳百拾七圓
歳出臨時部 金百七圓
第十四款 公債費 金百七圓
第二款 利子 金百七圓
第二十九款 米穀倉庫敷地費 金九萬參千百拾圓
第一款 米穀倉庫敷地費 金九萬參千百拾圓
臨時部計金九萬參千貳百拾七圓
歳出合計金九萬參千貳百拾七圓
歳入出引殘金ナシ

●廣島市告示第一四七號
廣島市會ノ議決ヲ經タル昭和九年度廣島市歳入出追加更正豫算ノ要領左ノ如シ
昭和九年十二月二十四日
廣島市長職務管掌 地方事務官 井田 完 二

昭和九年度廣島市歳入出豫算追加更正

歳
第十一款 雜收 入 金六萬參千五百參拾四圓
第二款 雜入 金六萬參千四百八拾四圓
臨時部計金五萬七千六百六拾六圓
歳入合計金七萬五千五百五拾八圓
歳出臨時部 金八拾貳圓
第三十五款 社會事業費 金五萬七千六百七拾七圓
第五項 職業紹介所費 (增百八拾四圓)
經常部計金貳百貳拾貳萬五千七百七拾參圓
第十四款 公債費 金參百四拾四萬百貳拾圓
第二款 利子 金貳拾八萬參百九拾壹圓
臨時部計金五百貳拾八萬參千八百五拾五圓
歳出合計金七百五拾萬八千貳百五拾八圓
歳入出引殘金ナシ

●廣島市告示第一四九號
廣島市會ノ議決ヲ經タル昭和九年度廣島市歳入出追加更正豫算ノ要領左ノ如シ
昭和九年十二月二十四日
廣島市長職務管掌 地方事務官 井田 完 二

昭和九年度廣島市歳入出豫算更正

第十三款 市債 金參百拾萬五千壹圓
第一款 市債 金參百拾萬五千壹圓
第十五款 負擔金 金拾壹萬貳千八百圓
第一款 負擔金 金拾壹萬貳千八百圓
臨時部計金五百拾四萬貳千六百四拾八圓(減拾五萬四千五百五拾五圓)
歳出合計金七百參拾六萬七千六百參拾七圓(減拾五萬四千五百五拾五圓)
歳入出引殘金ナシ

△住居地域——山の手一帯△商業地域——本通筋と海岸線並に長江線△工業地域——西尾道を中心とする南北地域及果原理立地の省線以南一帶△未指定地域——三軒家及栗原町電車線路東西の地域その他で住居地以上の上の自働車庫設置などを禁じ、商業地域では十五馬力以上の工場設置は不可能であり、更に工業地域では五十馬力以上の工場及衛生上有害となるもの、保安上危険を伴ふ工場その他住居並商業地域内で許容されない建築物を認可する制限を設け、また未指定地域は工業地域に限られた建築物以外のものを許す輕工業地域ともいふべきものである、このほか建築物の高さ空地制限をも適用され住居地は敷地の十分の四、商業地帯は十分の二その他は十分の三の空地を設けなくては建築物の認可は絶対不可能といふことになつて居る。

△三原町の都市計畫準備 (三原町)
三原町では都市計畫法實施の第一歩として二十區制を二十二區制に分劃變更したが、さらに宮沖新開三吳線以東における帝國人絹工場埋立接續地十二萬三千坪を市街地としその設計を縣都市計畫課(委嘱設計完了した)で町では坪當り二圓十五錢の地上費が必要であり近く土地整理組合を組織して文化市街地を實現することに決定、近日中に土地所有者の土地整理組合組織の打合會を開き、これが實現に向つて努力するとなつてゐる。

●廣島市告示第一四八號
廣島市會ノ議決ヲ經タル昭和九年度廣島市歳入出追加更正豫算ノ要領左ノ如シ
昭和九年十二月二十四日
廣島市長職務管掌 地方事務官 井田 完 二

昭和九年度廣島市歳入出豫算更正

第十一款 雜收 入 金七萬七百四拾七圓
第二款 雜入 (減貳千六百貳拾壹圓)
第十三款 市債 金參百貳拾貳萬九百壹圓
第一款 市債 (減千八百圓)
歳入合計金七百五拾壹萬參千六百七拾圓
歳出臨時部 金參百四拾四萬六千八百貳拾八圓
第十四款 公債費 金參百四拾四萬六千八百貳拾八圓
第二款 利子 金貳拾八萬八千九拾九圓
第十九款 地區整理事業費 金五萬七千參百八拾八圓
第一款 地區整理事業費 (減千百拾貳圓)
臨時部計金五百貳拾八萬參千八百五拾五圓(減四千四百貳拾貳圓)
歳出合計金七百五拾壹萬參千六百七拾圓
歳入出引殘金ナシ

●廣島市告示第一四九號
廣島市會ノ議決ヲ經タル昭和九年度廣島市歳入出追加更正豫算ノ要領左ノ如シ
昭和九年十二月二十四日
廣島市長職務管掌 地方事務官 井田 完 二

昭和九年度廣島市歳入出豫算更正

第十三款 市債 金參百拾萬五千壹圓
第一款 市債 金參百拾萬五千壹圓
第十五款 負擔金 金拾壹萬貳千八百圓
第一款 負擔金 金拾壹萬貳千八百圓
臨時部計金五百拾四萬貳千六百四拾八圓(減拾五萬四千五百五拾五圓)
歳出合計金七百參拾六萬七千六百參拾七圓(減拾五萬四千五百五拾五圓)
歳入出引殘金ナシ

△水道委員會開催
十二月二十日午前十時水道委員會開催、比治山舊御便殿防火設備入札執行並昭和十年度歳入出豫算案其の他の件を審議、午後三時散會した。

△學務委員會開催
十二月二十日午後二時から本廳會議室に於て開催、山本委員を除く全委員並中邑教育課長出席、觀音小學校敷地一部道路敷編入の件並其の他學校設備に關する件を審議、午後四時散會した。

△縣稅賦課條例改正に關
同徵收條例 伴ふ
縣主 催
縣稅事務主任者會同
一月九、十兩日開催
昨年通常縣會に於て議決を経たる縣稅賦課條例、同徵收條例、鑑札手数料條例中一部改正に伴ふ縣稅一般事務に關する、縣下縣稅事務主任者會同は一月九、十兩日四市稅務課長並各郡稅務出張所長、主催者側より内務部長、庶務課長代理會計課長等列席、縣參事會室に於て開催されたが、本市よりは九日三谷稅務課長、河原、富永兩書記出席、午前十時内務部長の訓示に次いで、指示及打合に入り午後六時閉會した。

△縣稅賦課條例の改正に關
向今回の指示事項の中關係要項を摘記すれば次の如くである。

●廣島市告示第一四八號
廣島市會ノ議決ヲ經タル昭和九年度廣島市歳入出追加更正豫算ノ要領左ノ如シ
昭和九年十二月二十四日
廣島市長職務管掌 地方事務官 井田 完 二

昭和九年度廣島市歳入出豫算更正

第七款 國庫補助金 入 金拾四萬五千六百圓
第一款 國庫補助金 (減貳萬四千四百八拾圓)
第十一款 雜收 入 金七萬五千五百五拾八圓
第二款 雜入 (減參千貳百拾四圓)
第二項 雜入 金六萬九千九百壹圓
(減參千貳百拾四圓)

●廣島市告示第一四九號
廣島市會ノ議決ヲ經タル昭和九年度廣島市歳入出追加更正豫算ノ要領左ノ如シ
昭和九年十二月二十四日
廣島市長職務管掌 地方事務官 井田 完 二

昭和九年度廣島市歳入出豫算更正

第十三款 市債 金參百拾萬五千壹圓
第一款 市債 金參百拾萬五千壹圓
第十五款 負擔金 金拾壹萬貳千八百圓
第一款 負擔金 金拾壹萬貳千八百圓
臨時部計金五百拾四萬貳千六百四拾八圓(減拾五萬四千五百五拾五圓)
歳出合計金七百參拾六萬七千六百參拾七圓(減拾五萬四千五百五拾五圓)
歳入出引殘金ナシ

△縣稅賦課條例の改正に關
向今回の指示事項の中關係要項を摘記すれば次の如くである。

Table of financial items for the first page, including categories like '第一項 雜用', '第二項 需用', and '第三項 修繕' with corresponding amounts.

Table of financial items for the second page, including categories like '第六項 診療所費', '第七項 託兒所費', and '第八項 公會堂費'.

平和の勇士
消防組の出初式
本月四日盛大に舉行
華々しくも力強い平和の勇士、本市消防組の出初式は例年の通り一月四日新春の寒風を衝いて盛大に舉行された、午前五時早曉の眠りを破る警鐘一齊亂打に消防全員各所屬毎に集合、それより自動車隊と梯子隊とにわかれて、サイレンの唸り、ラッパの響きに市民の緊張と火防意識とを強調しつゝ、堂々市中行進にうつたが、梯子隊は御幸橋から市内目抜き街を練歩き途中要所々々で鍛えあげた梯子適當の妙技を演じて讚歎と拍手を浴び、一方自動車隊は市の外廓部を強走して何れも十時半には縣廳前に到着、勢揃ひして再び薄田警察部長から再度の點檢を受け、同部長の訓示に續いて諸競技を演じ、萬代橋、公會堂、市廳舎を経て西署に歸着、めでたく午前中の行事を終へた。

Table of financial items for the first page of the second column, including categories like '第二項 諸手當', '第三項 需用', and '第四項 修繕'.

Table of financial items for the second page of the second column, including categories like '第十五款 水道費', '第十六款 傳染病豫防費', and '第十七款 傳染病院費'.

自轉車販賣業者は一定制限に從ひ原則として商品自轉車鑑札を受けることが出来るが「自轉車稅帶納中の者は此の限りに在らず、其の事實の止みたる後一年間亦同じ、既に鑑札の交付を受けたる者は直に市役所、町村役場に返納すべし」と規定された

第七項	中國各市聯合協議會費	金千七百六拾四圓七拾錢
第八項	公會堂改築調査費	金四千六百九拾五圓八拾九錢
第九項	雜給	金壹萬八千圓
第十項	功勞者表彰費	金四千貳百參拾圓四拾錢
第十一項	課稅調査費	金參千參拾五圓四拾七錢
第十二項	縣會議員補缺選	金貳百五拾壹圓拾錢
第十三項	縣會議員補缺選	金四千八百壹圓貳拾六錢
第十四項	都市計畫調査費	金八百八拾參圓六拾貳錢
第十五項	都市計畫調査費	金四千六百拾七圓六拾四錢
第十六項	都市計畫調査費	金九萬五千貳百八拾五圓四拾八錢
第十七項	都市計畫調査費	金九萬參千六百拾四圓五拾參錢
第十八項	都市計畫調査費	金千六百七拾圓九拾五錢
第十九項	都市計畫調査費	金參拾八萬貳千四百五拾圓參拾四錢
第二十項	都市計畫調査費	金參萬六千六百七拾八圓五拾八錢
第二十一項	都市計畫調査費	金貳萬六千六百七拾八圓五拾八錢
第二十二項	都市計畫調査費	金千四百拾九圓九拾錢
第二十三項	都市計畫調査費	金參千參百七圓八拾六錢
第二十四項	都市計畫調査費	金貳萬九千貳百八圓六拾五錢
第二十五項	都市計畫調査費	金貳萬九千貳百八圓六拾五錢
第二十六項	都市計畫調査費	金貳千貳百圓六拾四錢
第二十七項	都市計畫調査費	金壹萬參千五百八拾參圓貳拾八錢
第二十八項	都市計畫調査費	金壹萬參千五百八拾參圓貳拾八錢
第二十九項	都市計畫調査費	金五拾八萬六千五百五圓六拾九錢
第三十項	都市計畫調査費	金參拾八萬八千五百五拾八錢
第三十一項	都市計畫調査費	金貳拾壹萬七千九百九拾九圓參拾六錢
第三十二項	都市計畫調査費	金〇圓
第三十三項	都市計畫調査費	金〇圓
第三十四項	都市計畫調査費	金〇圓
第三十五項	都市計畫調査費	金〇圓
第三十六項	都市計畫調査費	金〇圓
第三十七項	都市計畫調査費	金〇圓
第三十八項	都市計畫調査費	金〇圓
第三十九項	都市計畫調査費	金〇圓
第四十項	都市計畫調査費	金〇圓

第四項	諸補助費	金壹萬五千五百五圓七拾五錢
第十五項	補助費	金六萬五千四百八拾七圓拾錢
第十六項	補助費	金八拾圓
第十七項	補助費	金八百拾圓
第十八項	補助費	金參千七百六拾貳圓
第十九項	補助費	金四拾參萬八千七百拾貳圓四拾九錢
第二十項	補助費	金四萬九千參拾圓四錢
第二十一項	補助費	金參拾八萬九千六百八拾貳圓四拾五錢
第二十二項	補助費	金〇圓
第二十三項	補助費	金〇圓
第二十四項	補助費	金〇圓
第二十五項	補助費	金〇圓
第二十六項	補助費	金〇圓
第二十七項	補助費	金〇圓
第二十八項	補助費	金〇圓
第二十九項	補助費	金〇圓
第三十項	補助費	金〇圓
第三十一項	補助費	金〇圓
第三十二項	補助費	金〇圓
第三十三項	補助費	金〇圓
第三十四項	補助費	金〇圓
第三十五項	補助費	金〇圓
第三十六項	補助費	金〇圓
第三十七項	補助費	金〇圓
第三十八項	補助費	金〇圓
第三十九項	補助費	金〇圓
第四十項	補助費	金〇圓

摸擬火災自動車唧筒一齊放水に場を埋め盡す觀衆の膽を冷し、手に汗を握らせ、二時諸競技を終了、優勝旗、賞品の受與、總指揮官野田東署長の講評があつて盛會裡に散會した。

△お臺所の合理化
衛生試驗所の手て
新年料理講習會を
(東京市)

東京市の衛生試驗所では客年十二月十六日から三日間同試驗所三階に新年料理講習會を開催したが、例年好評を博してゐることゝ申込者が非常に多く、一日の定員五十人合計百五十人しか受け付けられないため、大部分の人がお斷りの憂き目を見たので試験所では大いに氣の毒がつてゐる。

新年料理は、藤巻、有平の兩博士發案にかゝる榮養價値百パーセントの簡易なるもので、これを進藤講師が手ほどきといふ順で、午前十時に始つて午後三時迄に天晴れ新年料理通になれる手軽なもの、講習員は例によつて若奥様や令嬢達が多く賑やかに有意義に終了した。

△六大都市聯合協議會
會開催
(東京市)

横濱市主催都制並特別市制促進に關する六大都市聯合協議會は十二月六日午前十時より東京會館に於て開催、六大都市各理事者並各正副市會議長並關係貴衆兩院議員等出席

第二項	縣補助金	金〇圓
第三項	受益者負擔金	金拾八萬五千四百四拾六圓貳拾參錢
第四項	受益者負擔金	金拾八萬五千四百四拾六圓貳拾參錢
第五項	雜收	金七拾壹萬參千貳百四拾壹圓七拾八錢
第六項	雜收	金七拾壹萬參千貳百四拾壹圓七拾八錢
第七項	雜收	金五拾七萬五千圓
第八項	雜收	金五拾七萬五千圓
第九項	雜收	金五拾七萬五千圓
第十項	雜收	金五拾七萬五千圓
第十一項	雜收	金五拾七萬五千圓
第十二項	雜收	金五拾七萬五千圓
第十三項	雜收	金五拾七萬五千圓
第十四項	雜收	金五拾七萬五千圓
第十五項	雜收	金五拾七萬五千圓
第十六項	雜收	金五拾七萬五千圓
第十七項	雜收	金五拾七萬五千圓
第十八項	雜收	金五拾七萬五千圓
第十九項	雜收	金五拾七萬五千圓
第二十項	雜收	金五拾七萬五千圓
第二十一項	雜收	金五拾七萬五千圓
第二十二項	雜收	金五拾七萬五千圓
第二十三項	雜收	金五拾七萬五千圓
第二十四項	雜收	金五拾七萬五千圓
第二十五項	雜收	金五拾七萬五千圓
第二十六項	雜收	金五拾七萬五千圓
第二十七項	雜收	金五拾七萬五千圓
第二十八項	雜收	金五拾七萬五千圓
第二十九項	雜收	金五拾七萬五千圓
第三十項	雜收	金五拾七萬五千圓

第一項	前年度繰越金	金參千七百六拾貳圓
第二項	前年度繰越金	金四萬八千六百拾七圓四拾七錢
第三項	前年度繰越金	金四萬八千六百拾七圓四拾七錢
第四項	前年度繰越金	金四萬八千六百拾七圓四拾七錢
第五項	前年度繰越金	金四萬八千六百拾七圓四拾七錢
第六項	前年度繰越金	金四萬八千六百拾七圓四拾七錢
第七項	前年度繰越金	金四萬八千六百拾七圓四拾七錢
第八項	前年度繰越金	金四萬八千六百拾七圓四拾七錢
第九項	前年度繰越金	金四萬八千六百拾七圓四拾七錢
第十項	前年度繰越金	金四萬八千六百拾七圓四拾七錢
第十一項	前年度繰越金	金四萬八千六百拾七圓四拾七錢
第十二項	前年度繰越金	金四萬八千六百拾七圓四拾七錢
第十三項	前年度繰越金	金四萬八千六百拾七圓四拾七錢
第十四項	前年度繰越金	金四萬八千六百拾七圓四拾七錢
第十五項	前年度繰越金	金四萬八千六百拾七圓四拾七錢
第十六項	前年度繰越金	金四萬八千六百拾七圓四拾七錢
第十七項	前年度繰越金	金四萬八千六百拾七圓四拾七錢
第十八項	前年度繰越金	金四萬八千六百拾七圓四拾七錢
第十九項	前年度繰越金	金四萬八千六百拾七圓四拾七錢
第二十項	前年度繰越金	金四萬八千六百拾七圓四拾七錢
第二十一項	前年度繰越金	金四萬八千六百拾七圓四拾七錢
第二十二項	前年度繰越金	金四萬八千六百拾七圓四拾七錢
第二十三項	前年度繰越金	金四萬八千六百拾七圓四拾七錢
第二十四項	前年度繰越金	金四萬八千六百拾七圓四拾七錢
第二十五項	前年度繰越金	金四萬八千六百拾七圓四拾七錢
第二十六項	前年度繰越金	金四萬八千六百拾七圓四拾七錢
第二十七項	前年度繰越金	金四萬八千六百拾七圓四拾七錢
第二十八項	前年度繰越金	金四萬八千六百拾七圓四拾七錢
第二十九項	前年度繰越金	金四萬八千六百拾七圓四拾七錢
第三十項	前年度繰越金	金四萬八千六百拾七圓四拾七錢

前回の経過並十一月二十一日、二十二日の兩日同十二月五日の市長會議の経過の報告あり次いで森東京市會議長から東京市は飽迄も都制を目的とし都長は公選とするとの前保留の東京市側の意向を言明し之に對し一同異議なく結局

都制と五大都市特別市制とを併行して二重監督の撤廢國家事務の市長移管をも運動することに意見が一致し同十一月過ぎ散會した。

◇名古屋起點の産業道路計畫(愛知縣)

名古屋、一宮、岐阜大垣、長濱敦賀各商工會議所が聯盟して對滿貿易助成のため實現を期する名古屋市を起點とし前記各都市を通過する産業道路開通に對し一宮市では大いに乘氣で率先して市内受分だけ完成を急いでをり、ききに都市計畫會見、具體案につき協議を重ねた結果午後十一時に至つて編入骨子案を決定した、其の内容は富山市が奥田村の希望を容れて資本金二百萬圓(將來一千萬圓にする計畫)の吳羽紡績會社系統の富山人絹工場を誘致し、これに要する土地五萬坪を奥田村下新で買収して、十一年度中に紡織一千臺を据えつけることとなり、翌九日午前十時から市及村の代表者および工場關係者が工場地帯の實地踏査を行つた、なほ奥田村に産業道路を開き消防備施設の完備を期すべく市から經費四萬圓を奥田村に支出して編入後

是非御利用を

診療時間

毎日 午前十時から
午後六時迄

但し七月二十一日より八月三十一日迄は午前七時より正午迄

休日

▲祝祭日、日曜日

但し休日連続したるときは

第二日は休診せず

▲十二月三十一日より翌年一月二日迄

東西

診療

療所

所

(横續紡洋東町神荒) (目丁一町音觀西)

公益質屋の取扱時間

●取扱時間

毎日 午前八時より
午後九時まで

十二月二十八日より三十一日までは午前九時より午後十一時まで

●休日

一月一日より 三日まで

四大節

毎月七日、十七日、二十七日

東西

公益

益益

質質

屋屋

(る下所留停町荷稻) (横合組用信音觀滿天)

廣島市報

號五十五第

刷印日三十二月一年十和昭
行發日五十二月一年十和昭
錢拾七金部一價定
錢拾七金部一

所 役 市 島 廣 所 行 發
人 行 發
所 版 活 弟 兄 田 增 武 株
社 會 所 刷 印
地 番 一 目 丁 七 町 手 大 市 島 廣
雄 計 田 增 省 刷 印
地 番 一 目 丁 七 町 手 大 市 島 廣

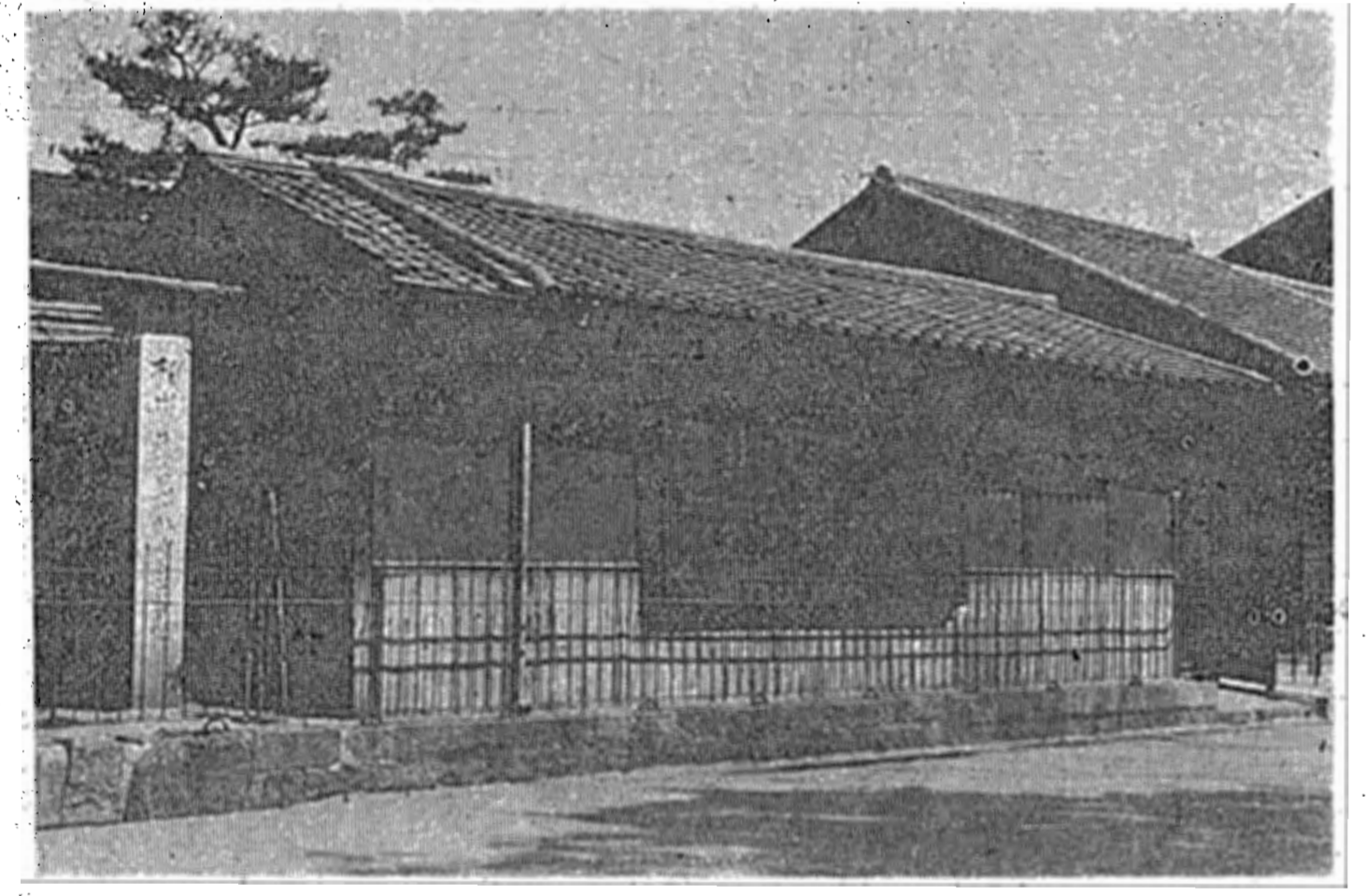
革沿の町

元宇品町 昔は鬱蒼たる島であつた、安南繪圖には牛奈島と見え又石川丈山の詩には宇治奈島と記してある後宇品島といひ更に宇品新開の出来てからは之と區別するため元の字を加へたのである。

【目次】

- ◇ 史蹟頼山陽舊居……………三
- ◇ 告 示……………三
- ◇ 通 牒……………三
- ◇ 彙 報……………三
- ◇ 家兔を飼ふ人々の爲に……………三
- ◇ 新春第一回校長會……………三
- ◇ 勞働紹介所便り……………三
- ◇ 同情週間状況報告……………三
- ◇ 扁平足兒童の矯正と其の經過……………三
- ◇ 上水道水質検査成績……………三
- ◇ 診療所事業成績……………三
- ◇ 各種統計……………三

△九町村に上水道網を確立△梅の名所たる熱海の海岸道路△方面隣保事業の合併
△新市街地を建設△青訓委員會開催△中島方面委員區月番會開催△文書課日誌△公設市場小賣値段調査表



居 舊 生 先 陽 山

廣島の史蹟と名勝(其三) 史蹟頼山陽舊居

一袋町一

藩儒頼春水舊宅の跡は、數多い本市の史蹟の内でも最近殊に世人の關心を喚び、史蹟頼山陽の舊居として頼に有名となり、畏くも秩父宮殿下、高松宮妃殿下など高貴な方々の來臨を添ふするの光榮に浴するに至つた。

頼春水宅門脇の粗陋なる建物の一室に於て、文豪山陽が二十一歳脱藩の時より一年間檻禁せられ、更に四年間屏居して専ら謹慎の意を表したる處であるが、引續き三十歳に至るまで此處に居住し日本外史の著述に従つたのである、此の室は初め幽室と呼び、後ち仁室と稱したが、其の仁室こそ實に明治維新の風雲を捲き起す原動力となつた日本外史の著述に、山陽一代の心血を傾け盡した場所であり、後年述懐の詩の一節「卅萬言皆帶血痕」といふ苦心の跡を偲ぶ時訪ふ者皆自らその一室に漾ぶ靈氣に打たれ、感激を覚えるのである。

王權の衰微と武家の專横との由つて來る處を詳にし、大義名分を明にして勤王の思想を鼓吹せる日本外史を生んだこの遺蹟は、眞に皇國の至寶として永く保存せられ、國民精神の作興に資せらるべく、昭和六年頼山陽先生遺蹟顯彰會の設立せられた所以であり、其の事業として之を修理保存し、更に山陽記念館を建設して遺物資料を陳列し一般に公開することとなつた。

【告示】
 ●廣島市告示第一號
 廣島市長職務管理地方事務官井田完二、昭和十年一月十九日、廣島市長職務管理ヲ解職セラル依テ市長缺員中其ノ職務ヲ代理スル者左ノ如シ
 昭和十年一月十九日
 廣島市長代理 廣島市助役職務管理 溝邊速雄
 地方事務官 溝邊速雄
 廣島市助役職務管理 溝邊速雄
 地方事務官 溝邊速雄

【通牒】
 ●廣文丙第二號
 昭和十年一月十九日
 文書課長

各部課長 文書課長
 事務引継書提出方ノ件
 一月十九日ヲ以テ市長職務管理職相成候ニ付一月十九日現在ニ於ケル事務引継書至急御提出相成度依命及通牒候也
 追而別紙市制町村制施行規則第二十三條參照相成度申添候
 (參照) 市制町村制施行規則第二十三條 市町村長更迭ノ場合ニ於テハ前任者ハ退職ノ日ヨリ十日以内ニ其ノ擔任スル事務ヲ後任者ニ引継グベシ、後任者ニ引継グコトヲ得ザル事情アルトキハ之ヲ助役ニ引継グベシ、此ノ場合ニ於テハ助役ハ後任者ニ引継グコトヲ得ルニ至リタルキハ直ニ之ヲ後任者ニ引継グベシ前項引継グ場合ニ於テハ書類

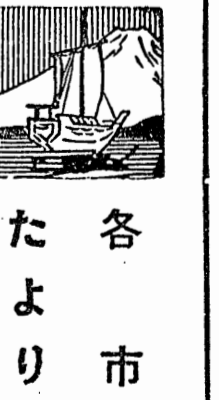
帳簿及財産ノ目錄ヲ調製シ處分未濟若ハ未著手又ハ將來企畫スベキ見込ノ事項ニ付テハ其ノ順序方法及意見ヲ記載スルコトヲ要ス
 ●廣文丙第三號
 昭和十年一月十九日
 文書課長

【彙報】
 ●町正副總代就任認可
 (自一月一日起至一月十五日)

同 松原町 總代 才木倉太郎 副總代 波田幸次郎
 同 鐵砲町上組 副總代 今田壽盛
 同 段原末廣町 總代 佐々部幸吉 副總代 増田玉吉
 同 水主町下組 總代 和田市太郎 副總代 櫻井三造
 同 段原東浦町 總代 妻木伊三郎

家兎を飼ふ人々の爲に

最近家兎飼養について頻々問合せ有るので、二三の事項を記して參考に供することにす。
 (一)家兎の需用
 一、生兎としては
 醫學實驗に
 動物園飼養に
 一、兎毛としては
 毛織物に
 筆、刷毛等の工業に
 男子用ソフト帽子の材料に
 一、肉としては
 男女子供の防寒服に
 男女子供の帽子に
 子供服の襟飾に
 一、肉としての食用に
 動物園等の動物飼育等に供用せられる
 (二)家兎の販路
 數年前一部の家兎飼養者から宣傳の爲めの宣傳が行はれ非常に高價なる「アンブラ種」「レッキス種」等が世人の耳目を衝動せしめたが、之は一時の流行であつて實益を得た者は極く一部分に過ぎなかつた、所が其の後農林省、本縣當局並本縣農會等の適切な指導と奨励とによつて堅固不拔の副業養兎に更正せられたので一攫千金の投機的經營は影を没してつた、もつとも從前より飼育せられた輸出向の養兎だけは、ずつと繼續せられて居たのである。
 昭和六年日支事變發生以來、酷寒の地に、多數の同胞は日夜之が警備の任に當ることとなつたが、此等警備員の防寒的被服は主として羊毛製品であつた所、國內には羊毛産額が僅少なものと價額が高價すぎるので、兎毛皮を使用して實驗した結果大した遜色が無いことが分かつたので價額の安値なる點、供給も羊毛より容易に出來得る點等に基き陸軍被服廠では兎毛皮を購入する様になつた。
 尙陸海軍人並一般の食料として兎肉の需用が著しく増加したので養兎は益々堅實に發達して來て居る。
 一、陸軍に於ける毛皮の需用
 一、一般食料としての兎肉
 一、輸出
 右三項について將來を應測するときは
 一、日滿關係に於て軍備充實等に於て早急なる變化を來さざるものと見て差支なかるべく、食料としての兎肉は尙一般的に利用擴大するものと見らるべく
 一、輸出に於ては時に盛衰を見るときも我が國産優良兎毛皮は支那、伊太利産のものより優れたるものがあるとの話であるから之も當分斷絶せざるものと認めて差支へあるまい



各市場

△今治市擴張に立花の合併 (今治市)
 今治市と隣接立花村の合併問題に關する兩當局の正式第一回會見は十一月六日夜今治市料亭で行はれ、今治市側は村上市長、川又助役以下吏員及市會議員、有志として田坂庄三郎、宇野重一郎、木原茂の三氏立花村側は越智村長以下助役、村會議員、有志として砂田孫一、高山保一の二氏の總勢五十四名出席して行はれまづ村上市長一近來地方自治體ではすべての點で困難を來し合併して大都市を出現し經費の節約を策し、地方の發展を期して居る、立花村と今治市の合併は必然的の如く承知してゐるが、急を要するとも考へてゐなかつた、然し一方から考へる立花は市の都市計畫にもはいつて居り、今治市の商工業發展上からも等閑に附される筈のものでなく、こゝに合併が出來れば双方のため幸福の上もなれることである」と挨拶し次いで越智村長の簡單な挨拶があり、うちうづついで開宴中に懇談し村上市長からさらに市の財政について説明しこの會見によつて合併は確實なものとなつた。
 ◇一ノ關の市制施行準備 (一關町)
 一ノ關町の市制施行はその前

要するに早急に販路を失ふこととはなからう
 (三)初めて兎を飼ふには
 初心者が最初から大規模に計畫せられる話をきくが可成少數より始めて實地に體驗を重ね漸次に擴大するのが得策である。
 (四)如何なる兎を飼ふべきか
 陸軍では從來「ゴマ毛」の兎毛皮を要求して居つたが最近に於ては染色工業が著しく發達し非常に精巧な染料も出來たので白色毛皮でも割引なく購入する由である、輸出向は全然白色でなければならぬから本縣農會では白色大形種を推奨して居る、白色種にも大形のもの(早熟)と小形(晩熟)のものがあるが大體一ヶ月に百匁位増加し、生後六ヶ月で七百匁以上になる位のものが多いとされて居る。
 (五)飼養法概略
 一、兎舎は絶對的に乾燥地であること
 一、屋根は瓦又は葺葺で可成高いのがよい
 一、日光が舎内に直射しては兎の毛の光澤が失くなること
 一、風通しを完全にすること
 (絶對に必要)
 一、飼育箱の寸法
 一、間口三尺、奥行二尺、高さ一尺六寸を最良とするも一、間口奥行共二尺迄高さを一尺四寸迄短縮しても差支へない、前面は金網にするがよい、清潔にすること
 一、兎舎及飼育箱は常に清潔を保つこと

濕氣を防ぐため箱の中に切藁(五六寸のもの)を毎日入れること
 藁は餌代りになり冬は舎内を暖かくする
 藁を食ふ仔兎は丈夫である
 一、餌は何を與へるか
 植物性のものなら何でもよいが穀實ばかりでは思はしくないので必ず草類を與へる必要がある
 穀實では米、粃、大麥、小麥等の屑物、玉蜀黍等
 麥糠、米糠
 豆腐粕、餡糟、大豆粕、澱粉粕、蔬菜類の根、葉の屑等果皮では梨、リンゴ、ミカン、バナナ、西瓜等の皮でもよい
 一、腐敗したものは絶對に與へてはならない
 一、鹽氣を含んだものを時々與へること
 (六)繁殖
 兎は交尾後三十日で分娩する、一産に五頭から十頭位を生む、生後四、五日で毛が揃ふ
 一、二、三日で目が開く
 一、三十日位から三十六、七日で乳を離す
 (七)販賣の時期
 採毛のみの場合を除いて採肉兼毛皮利用のものは六百匁以上にならぬと取引して不利である、相場も晩秋十一月頃から翌年三月末迄がよく其の他は安値となり毛皮が利用出來ぬから取引も少ない。
 依つて春に多く分婉させて冬季

に賣却する様にせねばならぬ
 (八)販賣方法について
 大小及品質の良否に依つて價額に上下があり、
 一、等より三等迄に分ち値段も一等級二十錢下り位になつて居る。
 大形でも瘦せて毛の抜ける様なものは等級が下り、小さくても肥えて皮毛がよければ等級が上る。
 本縣農會(中島新町)で販賣を斡旋して居るが數量が少なくは都合が悪いから可成附近業者が談合して五十頭位も集れば縣農會の方から出張して來るが附近に同業者が無くて都合が悪い場合は本市東隣保館内に養兎組合が設立せられて居るから前以て通知して置けば便宜を計る様になつて居る。

新春第一回校長會

十月十五日草津小學校に於て開催
 新春第一回本市校長會は一月十五日午前九時から草津小學校に於て開催、土橋縣視學、中邑本市教育課長、三宅、中井兩視學並市内各小學校長出席、午前中は授業參觀、小泉聖蹟の拜觀をなし、午後には原田草津小學校長の郷土草津民の風習、草津町の産業狀況、草津町の歴史の考察、教育方針、施設概要などに就いての話があつた後協議に移り
 一、教員研究發表會
 1、二月十四日午後一時より
 第一班、荒神校
 第二班、竹屋校
 2、二月廿一日午後一時より
 第三班、大手校
 第四班、天満校
 一、女子青年團總會
 來學期に延期
 一、青訓主事服改正の件
 社會部校長を委員に委嘱、次回校長會に原案を作り提案すること
 一、教科主任會
 1、一月十七日、かねて配布の案に依り開催すること
 2、指導講師招聘の際は市當局と打合すること
 などを決定更に中邑教育課長、三宅視學より左記事項の傳達あつて四時散會、午後五時から井口亭に於ける新年宴會に一同出席した、校長會傳達事項
 一、職員非常召集訓練
 一、教員實地教授指導に關する件
 一、教員武道大會實施に關する件
 一、進學兒童指導に關する件
 一、縣師訓導の市内小學校參觀
 提はその前提要件たる山の目、中里兩村合併の問題と共に昭和四年以來數次研究調査折衝を重ねたものであるが未だ實現を見るに至らなかつた矢先、今回又々石黒知事の調査命令によりこの問題が再び論議されだしたるのである、勿論合併の中心となり市制施行後の中心となるべき一ノ關町として大乗氣であり一日も早く實現することを希望してゐるが僅か人口一萬餘の同町單獨では絶對不可能の事であり、隣接の山ノ目、中里兩村の合併を必須の要件とするが、さて兩村が石黒知事のいふ如く簡單に合併に應ずるかどうかが關係町村長の腹の底を打診しつゝある。
 ◇徳山町に四月から市制施行準備(徳山町)
 岩徳線全通で躍進途上にある徳山町では十二月十日、本城町長脇山町會議長が今後行くべき途を同じくする工業都市宇部市を視察した結果、愈々來る四月を期し市制を斷行すべく決意し舊臘以來本格的調査に着手した。
 ◇神石村を塚に合併(塚市)
 が急務(塚市)
 塚市では多年の希望を實現して都計區域制を變更して市の南北兩方面に六十萬坪の工業地域を擴張したがこの爲め有封に入つた地主達はいろいろ大ホクホクで、その地價を次第にせりあげて從來の二倍乃至三倍高を唱へるにいたり市や商工會議所へ工場の移轉方について相談に來

- 一、學校盗難に關する件
- 一、貧困児童治療計畫に關する件
- 一、女教員、産前産後休養に關する件
- 一、映畫「水兵の母」觀覽に關する件
- 一、義士會へ婦人會員多數出席勧誘の件
- 一、女教員産前産後休養日數は出勤すべき日數より控除し備考に其の旨を記すこと
- 一、其の他の件

労働紹介所便り

失業應急土木事業 人夫配給懇談會等

本市失業應急土木事業工事に使
用する人夫の配給並賃金立替拂
は、從來市役所社會課内に於て取
扱つてゐたが、昨年十月下旬本市
労働紹介所が千田町三丁目に新設
せられると共に其の取扱は同所に
引移されるに至つた、爾來同所の
設備も稍完成に近きものとなり、
一般日傭労働者紹介と併せて之
が取扱はるゝ爲漸時其の成績を擧
ぐるに至つた、特に舊臘十二月に
於ては應急事業に一萬五千四百三
十名一般日傭に七百五十餘名の多
數を紹介就勞せしめた、これ實に
一日平均六百名弱といふ素晴らしい
数字を示して現在の労働紹介所
の機能としてその百分を師走街頭
に現したと云ふべきである。

併し乍ら新年に入り市土木事業
の第四次工事も愈々その末期とな
り、所要人員の漸減を餘儀なくさ
れ、目下一日平均三百人内外の就
勞振りとなり、而も尙今後も減ず
るとの情勢にある爲、神崎所長以

下所員一同その對策に腐心し、こ
の程より屢々協議を重ねた結果、
失業労働者の正業就職斡旋、太田
川改修工事、廣島灣築港工事に對
し就勞者の増員方交渉、一般日傭
労働者求人開拓に夫々目標を定め活
動を開始する事に決定した、また
一方市土木事業に於ける就勞に對
し公平を期する爲去る一月十七日
午前九時半から土木課各現場主任
を紹介所樓上に招じ、種々懇談し
たが當日の出席者は

(土木側) 道法、糸瀬、東田、門
脇、横山、藤田(都市計) 小松
(縣廳) 各技手
(紹介所側) 神崎所長、木坂、玉
井兩書記其の他所員一同

で約三時間互に種々協議の結果
當番制を嚴守して絕對公平に登錄
人夫を就勞せしめる爲、土木側、
紹介所側相協力して當ることとな
り、その方法等細目に就て申し合
すところがあつた。

因に目下の失業登錄者數は内地

人七百二十八名、鮮人五百八十二
名である。

▲寒い朝である、薄
闇を突いて集る數百
人の労働者の顔は、
不安と寒さに戰いて
ゐる、やがて仕事にありついて勇
躍現場に急ぐ者、取り残されて寂
し氣に立ち去る者の重い足どり
▲それはこゝ労働紹介所の門前で
毎朝の如く繰返す、悲壯な人生の
現實である、蓋し働く者にとつて
は一日の勤務が一日の糧であつて
みれば、仕事の有無が一日の地獄
極樂の分れ道

▲九州から歩いて辿り着いたとい
ふ若い労働者が、懷中無一物の空
腹をかゝえて窓口を尋ねた、係員
は無料宿泊所への心配と仕事を紹
介して遣つた、一日、二日、三
日、彼の元氣は恢復した様であ
る、一週間位経つた日である、彼
は仕事の好き嫌ひをいひ出した、
賃金の不腹を述べ出した、そして
翌日から姿を消した

▲恰も飛ぶ力を得て籠を抜け出し
た小鳥の様に、それは彼等の自由
である、それを抑制する権利も又
罰すオセツカイも我々は持ち合せ
ない、只そんな若者が失業を繰返
す型の一つであると寂しい苦笑が
残るのみ

▲酒の力をかつて亂暴な言葉を浴
せたり、多勢の中で、無暗と強が
りをいふ労働者がある、それはも
ろ過去に於て飽きる程聞かされ

た、彼氏等の儂い虚勢であつて今
は茶飯事としか感じない、それよ
り修辭の妙い言葉を以つて心情を
吐露する労働者の眞剣味の方がど
れ程胸に響くやら判らない

▲失業労働者の人々の内から時折
正義就職の挨拶に来る者がある
が、その晴々とした顔を見るのは我
々の嬉しいことの一つである、そ
の反對に失業して働け口を依頼に
來る人の暗い顔よ、憂喜交々の人
生走馬燈の展望臺にも似た紹介所
の窓口ではある

▲所定の勤務時間より早く終つた
爲に、自發的に賃金の割引を申し
出た日傭労働者があつたが、今の
世に稀れな嬉しい話である、それ
かと思ふと折角の働け口を賃金が
少いといつて断る男が往々ある、
遊ぶよりよいと思はれるが「安い
賃金で働くとそれが標準賃金の如
くなるから嫌だ」と一應尤もな様
な事をいふ、それは概して寢驚の
一理窟の場合が多い

▲躍進廣島市は今後産業都市とし
て完備されんとするに際し、
産業の興隆は必然的に労働者を要
するとすれば、その統制紹介の職
務を有する労働紹介所の前途は多
事多端である、將來は一層の完備
した立派な紹介所が、適當の場所
に出現するであらうことを深く信
ずる

◆大阪奈良線新道路 (大阪市)
大阪府中河内郡那珂村では衛
星都市の一つとして同村を中心
に五ヶ村及奈良縣生駒、南生駒
兩町村を區域とする都計法實施
方を府へ申請したが、之が計畫
實施に先ち目下工事中の産業道
路大阪奈良線(舊奈良街道幅員
八間)も三月末日ごろに竣工の
豫定、大阪今里から同村宇野浦
領内署前まで一直線の大道路が
開かれ、更にこの道路を生駒山
上へ導きドライブウエーとして
大阪奈良間を一直線に結ぶ大道
路を計畫することになり之が調
査が終り次第府當局へ實現の陳



同情週間 狀況報告

收入合計八百九拾貳圓七拾參錢

その他白米、物品多數に達す

舊臘未薄倅同胞に對する恤救事業
業の一として年末同情週間を設
け、市民各位の御同情に訴へた
處、右行事の趣旨に深い御同情を
賜はり或は義金の出費、或は物品
の寄贈、或は勞力の奉仕等充分に
集め得ることが出来、これがため

の同情は洵に大なるものがあつ
た。

斯かる年にも不拘、更に年末同
情週間を設け市民各位の篤志を
願つたのであるが幸ひにも左記
の決算書の通り現金八百九拾貳
圓七拾錢、白米八斗、物品、藥
品等三千九十三點を得て同情週
間を有意義に終了することが出
來たことは感謝に堪へない。

特にその附近の米屋を豫め選定
して各自が勝手に購入出来る様
にした、舊臘三十日迄には八百
五十四世帯の殆どが購入を終つ
た。

五、正月餅搗き並その配給狀況
九年も平田屋町の某篤志家より
糯米代價參百圓の寄附を受け、
恒例の餅搗きを廿四日市廳中庭
で左記奉仕員の應援の下に實施
した。

十石の餅が約八臺の搗臼から間
断なく搗出されると奉仕員は少
しの憩ひもとれず全くテンテコ
舞の働き續けであつた、此の餅
こそは人の情のこもつた洵に温
い春の贈物であらう。

その他松餅、餅粉の寄贈、餅搗
用具一式の無料貸與等全く人の
情の結晶である。

これらの餅は即日各方面事務所
宛に一人あて十個の平均で配給
した。

◆都市計畫實施と兩飯
田合併の氣運進展 (飯田町)
飯田、上飯田兩町の都市計畫
施行指定は十二月十二日の官報
で告示されたが現在兩町の勢力
は飯田町人口二萬餘、上飯田町
約一萬五千、道一重を以つて相
接する南信に於ける重要な町で
ある、都計實施に就いては兩町
とも數年前から基礎調査を進め
て居り直に着手出来る用意は整
つてゐるわけであるが唯問題は
都計案と不即不離の關係にある
兩町の合併問題で、これに對し
ては上飯田町既に昨年再三協
議會を開いて町民の輿論を喚起
してゐるが、更に合同協議會
を開いて具體案を決定するは
ず、飯田町としても小西町長再

舊臘未薄倅同胞に對する恤救事業
本市に於ける昭和九年の救貧事業
の終末に一段の光彩を加へ、飢と
寒さに泣く不幸の同胞に相互扶助
の尊き精神を興へ且つ温かき同情
を送り得たことは各位と共に御同
慶の至りに堪へぬ所でありまして
茲に狀況報告を兼ね御同情の各位
に對し滿腔の敬意と
深甚の謝意を表する
次第であります。

一、一般狀況
同情週間は舊臘十
五日より一週間と
し、趣意書七萬枚
を印刷し十二月十
日市内各町總代の
手に依り各戸に配
布し、一方新聞紙
面に於て趣旨の普
及に努めた。

二、同情金品寄贈の
狀況
本市は昨九年に於
て市民各位に度々
の寄附を願ひ、四
月は函館大火災の
義金、九月は近畿
地方を襲つた大風
水害の義金其の他
二三の恒例の寄附
を併せ、市民各位

の同情は洵に大なるものがあつ
た。

三、同情金品配給の狀況
(イ) 市内篤志家より喜捨を受
けた八百九拾貳圓七拾參錢に、
廣島市方面事業助成會の參百九
拾壹圓四拾八錢の窮民救濟費を
併せて同情金の配給と白米の廉
賣、餅搗きを行つたがその内同
情金は支出總額四百貳拾七圓
で、之を第一、第二カード階
級者八百五十四世帯に對し、一
世帯五拾錢を單位として交付し
た、尤も各世帯家族の多寡に應
じて其の地區方面委員會の協議
の上で適當按分の上交付にした
地區もあつた。

(ロ) 同情物品參千九拾參點は
一昨年同様、十五方面の薄倅者
數に比例して適當に按分し舊臘
廿四日配給を終つた。

四、白米廉賣狀況
白米一升に付いて拾錢安の價額
を以て廉賣した、一昨八年末の
時には此の額は半額廉賣に相當
したのであるが九年は米價高値
の關係で三分の一の廉賣價にし
か相當しない、それでも一世帯
五升を限つて五十錢補償を受け
る世帯ではこの白米の廉賣は何
日の時も喜ばれてゐる、今年

た、彼氏等の儂い虚勢であつて今
は茶飯事としか感じない、それよ
り修辭の妙い言葉を以つて心情を
吐露する労働者の眞剣味の方がど
れ程胸に響くやら判らない

▲失業労働者の人々の内から時折
正義就職の挨拶に来る者がある
が、その晴々とした顔を見るのは我
々の嬉しいことの一つである、そ
の反對に失業して働け口を依頼に
來る人の暗い顔よ、憂喜交々の人
生走馬燈の展望臺にも似た紹介所
の窓口ではある

▲所定の勤務時間より早く終つた
爲に、自發的に賃金の割引を申し
出た日傭労働者があつたが、今の
世に稀れな嬉しい話である、それ
かと思ふと折角の働け口を賃金が
少いといつて断る男が往々ある、
遊ぶよりよいと思はれるが「安い
賃金で働くとそれが標準賃金の如
くなるから嫌だ」と一應尤もな様
な事をいふ、それは概して寢驚の
一理窟の場合が多い

▲躍進廣島市は今後産業都市とし
て完備されんとするに際し、
産業の興隆は必然的に労働者を要
するとすれば、その統制紹介の職
務を有する労働紹介所の前途は多
事多端である、將來は一層の完備
した立派な紹介所が、適當の場所
に出現するであらうことを深く信
ずる

◆大阪奈良線新道路 (大阪市)
大阪府中河内郡那珂村では衛
星都市の一つとして同村を中心
に五ヶ村及奈良縣生駒、南生駒
兩町村を區域とする都計法實施
方を府へ申請したが、之が計畫
實施に先ち目下工事中の産業道
路大阪奈良線(舊奈良街道幅員
八間)も三月末日ごろに竣工の
豫定、大阪今里から同村宇野浦
領内署前まで一直線の大道路が
開かれ、更にこの道路を生駒山
上へ導きドライブウエーとして
大阪奈良間を一直線に結ぶ大道
路を計畫することになり之が調
査が終り次第府當局へ實現の陳

た、彼氏等の儂い虚勢であつて今
は茶飯事としか感じない、それよ
り修辭の妙い言葉を以つて心情を
吐露する労働者の眞剣味の方がど
れ程胸に響くやら判らない

▲失業労働者の人々の内から時折
正義就職の挨拶に来る者がある
が、その晴々とした顔を見るのは我
々の嬉しいことの一つである、そ
の反對に失業して働け口を依頼に
來る人の暗い顔よ、憂喜交々の人
生走馬燈の展望臺にも似た紹介所
の窓口ではある

▲所定の勤務時間より早く終つた
爲に、自發的に賃金の割引を申し
出た日傭労働者があつたが、今の
世に稀れな嬉しい話である、それ
かと思ふと折角の働け口を賃金が
少いといつて断る男が往々ある、
遊ぶよりよいと思はれるが「安い
賃金で働くとそれが標準賃金の如
くなるから嫌だ」と一應尤もな様
な事をいふ、それは概して寢驚の
一理窟の場合が多い

▲躍進廣島市は今後産業都市とし
て完備されんとするに際し、
産業の興隆は必然的に労働者を要
するとすれば、その統制紹介の職
務を有する労働紹介所の前途は多
事多端である、將來は一層の完備
した立派な紹介所が、適當の場所
に出現するであらうことを深く信
ずる

◆大阪奈良線新道路 (大阪市)
大阪府中河内郡那珂村では衛
星都市の一つとして同村を中心
に五ヶ村及奈良縣生駒、南生駒
兩町村を區域とする都計法實施
方を府へ申請したが、之が計畫
實施に先ち目下工事中の産業道
路大阪奈良線(舊奈良街道幅員
八間)も三月末日ごろに竣工の
豫定、大阪今里から同村宇野浦
領内署前まで一直線の大道路が
開かれ、更にこの道路を生駒山
上へ導きドライブウエーとして
大阪奈良間を一直線に結ぶ大道
路を計畫することになり之が調
査が終り次第府當局へ實現の陳

支出

金壹千貳百八拾四圓貳拾壹錢

金四百貳拾七圓

同情金一世帯金五拾錢八百人へ施與

金四百參拾壹圓五拾錢

白米廉賣、補償金白米一升

二付金拾錢、四十三石一斗五升ヲ廉賣

金參百九拾九圓七拾六錢

正月餅搦費及物品配給費、餅搦十石一人ニ付餅十個宛給與

金貳拾五圓九拾五錢

週間中脩入雇入其他諸費

金參百九拾壹圓四拾八錢

不足

右不足金は廣島市方面事業助成會より支出

扁平足兒童の矯正と其の経過

白島小學校 山光幸一

- 一、緒言
- 二、我が校に於ける扁平足兒童調査
- 三、矯正教育の實際
- 四、矯正經過の一斑
- 五、結論

扁平足の歩行能率上、姿勢保持上其の他作業能率上少からざる影響を有するは周知の事實で殊に發育期の兒童に於てはこの種缺陷が心身の發育に及ぼす影響更に大なるものと思考せらる本校は數年來この方面の調査をなし其の矯正に努力して來たが左に其の一斑を記述することにす。

一、調査方法

昭和六年度以降、毎定期身體検査直後に於て扁平足の調査を實施して居るが茲には昭和八年四月下旬、本校全兒童一、三五九名に就て調査したものを資料とした。

(第一表) 性別年齢別扁平足兒童表

年齢	男	女	合計
七	10	10	20
八	10	10	20
九	10	10	20
十	10	10	20
十一	10	10	20

(第二表) 扁平足の発生度

口、片足又は兩足の発生度

兩足に發生する場合頗る多く片足の場合に極めて稀である而して片足扁平足の左右頻度に就ては差異はない様である。

種類	人員	百分比
兩足扁平足	10	3.0
片足扁平足	30	9.4
正常	319	97.6

(第三表) 扁平足の程度判定法

扁平足の程度即ち足脛部下降程度の測定は、足趾印象の第一趾

程度	人員	百分比
重症	10	3.0
中症	20	6.2
輕症	30	9.4
正常	319	97.6

選に際して合併實現を表明して

居り、一般市民はその實現の一日も早からんことを期待して居る状態とて、これを機に合併問題も更に一段の進歩を見、市制實施も近きものと見られて居る。

岡崎市の都市計畫

岡崎市の都市計畫事業案はさきに内務省から縣地方委員會に對し諮問が發せられ近く委員會を招集答申案を審議することとなつたので市ではいよいよ十年度から本格的に工事を施行すべく準備に着手し都市計畫特別税を賦課するため近々招集する市會に提案することに決定したが、特別税を賦課する税目は地租營業收益税、家屋税、營業稅、雜種稅、特別地稅の六種で、特別地稅のみ貨賃價格を基準とし他は本稅割による方針であり第一年は徵收額一萬圓程度に止むる筈である。

梅の名所たる熱海の海岸道路(熱海町)

觀光泉都熱海町を海の名所とすべく町當局が縣を海岸道路に植樹の許可方を交渉の結果、縣當局でも觀光地としてこれをはねつける譯には行かぬところから植樹してない所へ植付けさせることになつたので町土木課で植樹計畫をたてたその結果、驛前から錦浦に至る海岸道路廿町に渡り十間ごとに一本づつ若木を植えて春の熱海を宣傳すると

(第四表) 發育調查

項目	人員	百分比
同上中扁	10	3.0
同上扁	20	6.2
同上	319	97.6

(第五表) 營養調查

項目	人員	百分比
同上中扁	10	3.0
同上扁	20	6.2
同上	319	97.6

(第六表) 扁平足の有無

項目	人員	百分比
有	40	12.4
無	279	87.6

(第七表) 扁平足兒童

項目	人員	百分比
有	40	12.4
無	279	87.6

(第八表) 事項

運動の嫌ひなもの 實數 100 百分比 31.3

備食するもの 實數 100 百分比 31.3

歩み方の不自然なるもの 實數 100 百分比 31.3

運動後疲勞を感じるもの 實數 100 百分比 31.3

歩行又は運動後足膝等に疼痛を感じるもの 實數 100 百分比 31.3

(第九表) 事項

靴の不適なるもの 實數 100 百分比 31.3

靴又は兄弟に扁平足のがあるもの 實數 100 百分比 31.3

右調査の結果綜合的に扁平足兒童は男子に多く女子に少い又年少者に多く年齢の進むに従つて減少する原因として認むべきものは筋骨薄弱、營養不良、運動不足、足の窪窪部の脂肪沈着、偏食、靴の不適、不良なる習慣、幼時の佝僂病、遺傳等を擧げることが出来る。(未完)

(第十表) 疾病異常

項目	人員	百分比
胸廓型異常	10	3.0
脊柱彎曲者	20	6.2
視線腫脹	30	9.4
薄弱兒	40	12.4
疾病異常	50	15.4
第六及第七表の如く扁平足兒童は扁平足ならざる兒童に比し疾病異常を有する者が多い。	60	18.8

上水道水質検査成績 (十一月分)

項目	最高	最低	平均
探酌場所	7.7	6.7	7.2
太田川取水	7.7	6.7	7.2
水口河水	7.7	6.7	7.2
沈澱池	7.7	6.7	7.2
濾過池	7.7	6.7	7.2
濾過井	7.7	6.7	7.2
淨水池	7.7	6.7	7.2
給水栓	7.7	6.7	7.2

方面隣保事業の合併 (東京市)

東京市に於ては從來要保護世帯に對して市民館事業を以つて之が教化に當らしめ方面事業を以つて具體的救済に當て、居たが兩者共に等しく要保護階級を對象とした生活改善を使命とし本來不可分であるべきものである。舊曆十二月二十七日東京市告示を以つて市民館と方面事務所とを合併することとなつた、そして一面には市民館事業として細民生活に即して本來の面目を發揮せしめ、他面救護事務をして益々其の機能を充實させることとなつた。

新市街地を建設 (佐賀市)

鐵道佐賀線は明春四月開通豫定だが開通と同時に佐賀市外北川副村木原宇三軒屋附近に南佐賀驛が設置され九州に對する市の支關として同地方の發展が期待され、驛豫定地の前には一千百平方メートルの廣場が設けられることになつて居り現在田圃だが縣では將來市街地として發展することを豫想し、木原區一圓に市街地建築物法を適用すべく認可手續をとることにした、然して既に都市の如き無統制な市街とせず合理的發展に導くため整然たる建築物の構成によつて新市街地を建設する方針であ

青訓委員會

一月二十一日本廳會議室に於て開催

(分月二十)

報月覽閱書圖立市島廣

數冊書圖覽閱

員人覽閱

種別	職業別	普通圖書閱覽人	特別圖書閱覽人	携出閱覽人	合計	一日平均	新開閱覽人	閱覽人總計	年齡別	種別												
										第一門	第二門	第三門	第四門	第五門	第六門	第七門	第八門	第九門	第十門	第十一門	第十二門	
學生	軍公吏	官公吏	宗教家、教育家、辯護士	實業家	無職	其ノ他	合計	男	女	第一門	第二門	第三門	第四門	第五門	第六門	第七門	第八門	第九門	第十門	第十一門	第十二門	
3,636	7	7	1	1	1	1	1	3,636	1,548	2,088	1,000	1,000	1,000	1,000	1,000	1,000	1,000	1,000	1,000	1,000	1,000	1,000

本市青年訓練所委員會は一月二十一日午後一時から本廳會議室に於て開催、左記事項を協議し午後四時散會した。

協議事項

1. 青年訓練所へ入所勸誘、出席督勵に付警察署と連絡の件
2. 所旗に對する敬禮法並格納法に關する件
3. 三月十日陸軍記念日行事に關する件
4. 振興會開催に關する件
5. 入所勸誘法に關する件
6. 査閲に關する件

◆中島方面委員區月會開催

一月十六日午後一時中島方面區月會開催、中島方面區委員八名の他縣より吉岡、角井兩囑託、市よりは長谷川書記、山上囑託、各方面區より常務員等出席、定刻月會會長田村常務員、非常時の覺悟に就いて述べ、次で富田委員の昨年中の事業報告あつた後、中村各種教化團體聯絡會長から昨年十二月の八、九兩日大社町に開催された中國五縣時局教化對策協議會の狀況の報告あり終つて其の他の事務打合せをなし午後四時散會した。

◆文書課日誌

一月一日 午前十時職員一同正廳に參集、新年拜賀式を舉行す

一月四日 午前十時職員一同正廳に參集、事務始め式を舉行す

診療所事業成績 (十二月分)

區分	所別	患者數		受診人員
		男	女	
內科	西東	53	37	113
外科	西東	23	66	89
小兒科	西東	46	25	71
眼科	西東	57	24	81
耳鼻咽喉口腔科	西東	39	93	132
婦人科	西東	11	1	12
泌尿科	西東	22	1	23
皮膚科	西東	27	2	29
花柳病科	西東	67	4	71
身體検査	西東	35	14	49
合計	西東	374	243	617

託兒事業成績 (十二月分)

區別	所別	性別	人員	入所人員	退所人員	現在人員	出席幼兒	缺席幼兒	
									男
草津託兒所	託兒所	男	10	1	1	8	1,011	1,484	
		女	2	1	1	1	1,541	1,051	
仁保託兒所	託兒所	男	4	1	1	3	1,041	1,011	
		女	4	1	1	3	1,041	1,011	
廣瀨託兒所	託兒所	男	2	1	1	1	1,011	1,011	
		女	2	1	1	1	1,011	1,011	
江波託兒所	託兒所	男	3	1	1	2	1,011	1,011	
		女	3	1	1	2	1,011	1,011	
楠那託兒所	託兒所	男	2	1	1	1	1,011	1,011	
		女	2	1	1	1	1,011	1,011	
三篠託兒所	託兒所	男	3	1	1	2	1,011	1,011	
		女	3	1	1	2	1,011	1,011	
合計	計	男	24	5	5	20	7,086	8,606	
	計	女	23	5	5	18	7,086	8,606	

公設市場小賣値段調査表

十二月十七日現在

白米内地	一等	一疋	三・三
	二等	一疋	三・四
	三等	一疋	三・七
朝鮮	同	一疋	三・三
臺灣	同	一疋	三・三
外米	同	一疋	三・八
糯米	同	一疋	三・八
麥(丸麥)	上	一疋	一・五〇
(改良麥)	上	一疋	一・五〇
大豆(鶴ノ子)	三等	一疋	一・四〇
(黑)	三等	一疋	一・一八
小豆(大納言)	三等	一疋	一・四八
(インゲン)	三等	一疋	一・五八
(金時鶏)	三等	一疋	一・五八
椎茸(込)	同	一疋	四・六〇
蕪(切蕪)	同	一疋	九・五〇
寒天	一本	一疋	二・五
小麥粉	上	一疋	一・八九
乾海苔	中	一疋	二・〇〇
昆布(板昆布)	上	一疋	四・〇〇
干鰯(手製)	上	一疋	一・六〇
	同	一疋	一・七〇

職別	求人數		求職數		就職數	
	男	女	男	女	男	女
工業及鑛業	177	171	134	100	133	133
土木建築	7	7	1	1	1	1
商業	349	74	244	35	269	96
農林業	1	1	1	1	1	1
水產業	1	1	1	1	1	1
通信運輸	11	4	15	3	12	5
戶內使用人	136	60	106	22	84	50
雜業	45	11	30	10	20	10
合計	907	916	700	218	482	210

中央職業紹介所事業成績 (十二月分)

職別 求人數 求職數 就職數

質屋別	貸付		貸付		質屋別	貸付		貸付		質屋別	貸付		貸付	
	西	東	西	東		西	東	西	東		西	東	西	東
別質屋	18	26	1	4	別質屋	18	26	1	4	別質屋	18	26	1	4
流動別	1	2	1	2	流動別	1	2	1	2	流動別	1	2	1	2
債券	3	7	3	7	債券	3	7	3	7	債券	3	7	3	7
業務用具	1	1	1	1	業務用具	1	1	1	1	業務用具	1	1	1	1
家具	1	1	1	1	家具	1	1	1	1	家具	1	1	1	1
裝身	1	1	1	1	裝身	1	1	1	1	裝身	1	1	1	1
衣類	1	1	1	1	衣類	1	1	1	1	衣類	1	1	1	1
其他	1	1	1	1	其他	1	1	1	1	其他	1	1	1	1
計	1	1	1	1	計	1	1	1	1	計	1	1	1	1
金額	100	200	100	200	金額	100	200	100	200	金額	100	200	100	200

公益質屋事業成績 (十二月分)

隣保館事業成績 (十二月分)

事業別	日數		利用狀況	
	男	女	男	女
事業別	10	10	10	10
託兒	10	10	10	10
圖書閱覽	10	10	10	10
兒童關係	10	10	10	10
講演講習	10	10	10	10
保健衛生	10	10	10	10
慰安娛樂	10	10	10	10
人事相談	10	10	10	10
其他	10	10	10	10
合計	100	100	100	100

昭和九年寄留事件表 (十二月分)

種別	寄入		寄出		件數	他縣男	他縣女	他郡男	他郡女
	寄入	抹消	寄出	復歸					
種別	10	10	10	10	10	10	10	10	10
寄留	10	10	10	10	10	10	10	10	10
抹消	10	10	10	10	10	10	10	10	10
寄出	10	10	10	10	10	10	10	10	10
復歸	10	10	10	10	10	10	10	10	10
合計	100	100	100	100	100	100	100	100	100

二月、三月納期の諸税

税 市	税 國			税 目
	所 第 田 田	所 第 田 田	所 第 田 田	
所得別 税種	所得三 税種	田 租	田 租	田 租
後 半 期	第 四 期	第 三 期	第 二 期	納 期 別
二二 十八 日 月	二三 十八 日 月	二三 十八 日 月	二二 十五 日 月	納 期 日

●俟てが禁物、圍碁納税

●忘れてならぬもの！

納期日を忘れぬ様期日内に早く
お納め下さい

廣 島 市 役 所 税 務 課

●日 時……二月十七日(日曜日)

小學兒童競技午前十時開始
一般競技午後一時開始

●會 場……廣島市袋町小學校講堂

●參加者……小學校生徒並一般有志

縣下珠算競技大會

●競技方法……尋常科、高等科、中等學生、並
從業員選手競技ノ四種目ニ分チ
テ之ヲ行フ

●申 込……二月二日限り

●詳細ハ本校ニ問合ハサレタシ

主催 廣島市商業專修學校

(電話二〇二四番)

廣島市報

號六十五第

刷印日十月二年十和昭
行發日八月二年十和昭
號參金部一價定
錢拾七金年一

所役市島廣 所行發
所版話弟兄田地社株 所刷印
地番一目丁七町手大市島廣
雄計田増者刷印
地番一目丁七町手大市島廣

沿革の町

元柳町 昔、柳の木が澤山あつたが故に名づけられたもので、元を冠するは後に東柳町が出来たによる。

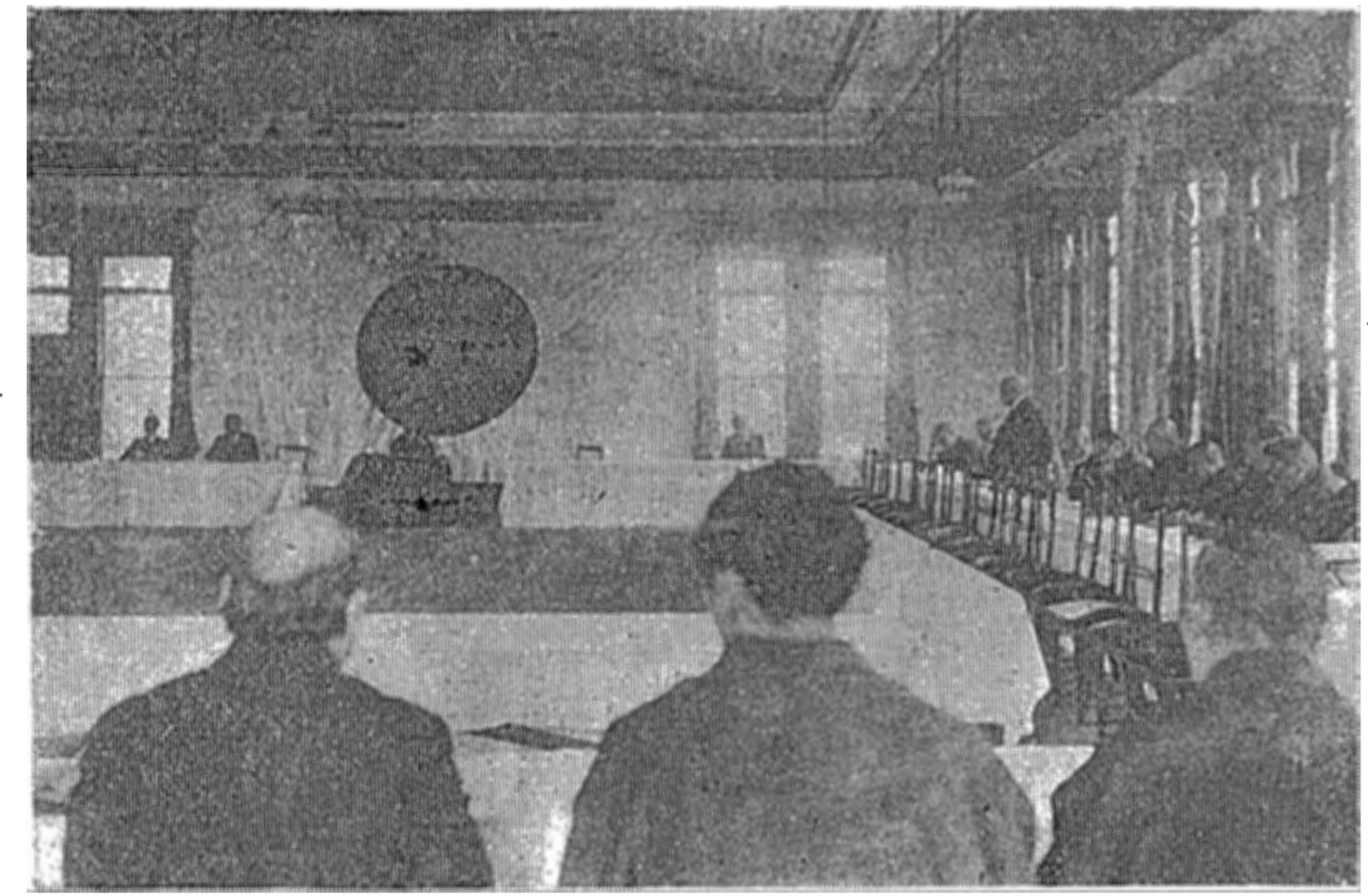
市教化聯盟懇談會

一月三十日
公會堂に於て開催

本市教化聯盟の懇談會は一月三十日午後一時から公會堂に於て開催したが出席者は加盟團體の正副會長、加盟團體員等約百四十名で定刻阿部幹事長(市社會課長)の開會の辭、皇居遙拜、君ヶ代合唱、溝邊理事(市長代理助役職務管掌)の挨拶の後前廣島文理科大學長吉田賢龍氏の「連帶觀念の基調」と題する講演あり、午後懇談に移り、加盟團體に於て自主的に定めた必行事項、聯盟に於て定めた必行事項の實施狀況及其の効果、現下の時局に對し緊急實施を要すべき教化對策等に就いて加盟團體の報告並意見の開陳あつて午後四時散會した。

【目次】

- ◆本市教化聯盟懇談會……………五
- ◆告 示……………五
- ◆公 告……………五
- ◆工業研究獎勵金に就て……………七
- ◆少年職業指導事務打合せ……………七
- ◆扁平足兒童の矯正と其の經過(二)……………七
- ◆廣島縣下職業紹介打合せ……………七
- ◆戶籍茶話……………四
- ◆昭和九年度就學兒童……………四
- ◆本年一月中の感冒調査成績……………四
- ◆各種統計……………四
- △府縣に經濟部創設さる△納稅督勵珍案
- △禁酒奇談△巡回職業輔導講習會△港まつり△教員實地指導會開催△草津水産試驗場存置を縣に陳情△官祭廣島招魂社奉贊會寄附金△文書課日誌



場々會談懇盟聯化教

【告示】

廣島市告示甲第二號
道路工事受託者負擔規程第十三條
ニ依り受託者負擔金ヲ賦課スヘキ
工事名及工事施行箇所等左ノ通定ム

昭和十年二月一日
廣島市長代理
廣島市助役職務管掌
地方事務官 溝邊速雄

一、受託者負擔金ヲ賦課スヘキ工
事名及工事施行箇所
失業應急事業、道路改築工事
吉島町橋梁取合道路改築工事
(刑務所北側)及當該道路維持上
必要ナル施設

二、工事着手年月日
昭和十年二月二日
三、負擔區及地帯
本工事施行箇所ヲ一負擔區トス
第一地帯 道路境界線ヨリ十四
メートル

第二地帯 第一地帯ノ外側線ヨ
リ十四メートル
四、負擔率
負擔額 總工費ノ三分ノ一トス
地帯ニ於ケル負擔率左ノ如シ

第一地帯 百分ノ八十
第二地帯 百分ノ二十
備考
以上ノ告示ハ公布ノ日揭示場揭示

【示達】

達甲第一號
昭和六年九月達甲第八號助役以下
代決事項中左ノ通改正ス
昭和十年一月二十八日
廣島市長代理

廣島市助役職務管掌
地方事務官 溝邊速雄
第八條第七號ノ次ニ左ノ一號ヲ加
ヘ第八號ヲ第九號トシ以下順次繰
下シ
八、中等學校職員年功加俸ノ恩給
法納金任譯書提出ノ件

達乙第一號
廣島市助役職務管掌
廣島市助役職務管掌
地方事務官 溝邊速雄

廣島市助役職務管掌
廣島市助役職務管掌
地方事務官 溝邊速雄

廣島市助役職務管掌
廣島市助役職務管掌
地方事務官 溝邊速雄

廣島市助役職務管掌
廣島市助役職務管掌
地方事務官 溝邊速雄

廣島市助役職務管掌
廣島市助役職務管掌
地方事務官 溝邊速雄

廣島市助役職務管掌
廣島市助役職務管掌
地方事務官 溝邊速雄

【公告】

昭和十年一月三十日
廣島市役所
左記物件拾得ノ旨届出有之候ニ付
一釣船 壹艘

昭和十年一月十三日
廣島市役所
左記物件拾得ノ旨届出有之候ニ付
一傳馬船 壹艘

昭和十年一月二十五日
廣島市役所
左記物件拾得ノ旨届出有之候ニ付
一航海燈 二個

昭和十年一月二十五日
廣島市役所
左記物件拾得ノ旨届出有之候ニ付
一航海燈 二個

三月十日陸軍記念日行事

二月二日午後一時から偕行社に
於て官民合同陸軍記念日行事準備
委員會を開催、陸軍、縣、市より
委員約九十名列席、當日左記の行
事を催すことに決定、午後四時散
會した。

官民合同準備委員會

二月二日午後一時から偕行社に
於て官民合同陸軍記念日行事準備
委員會を開催、陸軍、縣、市より
委員約九十名列席、當日左記の行
事を催すことに決定、午後四時散
會した。

府縣に經濟部創設さる

内務部は總務部に改る
從來各府縣には知事官房及び
内務、學務、警察(東京府には
警察部を置かず)の三部が設置
されてあつたが去る一月十八日
付で公布された地方官制改正に
依り經濟部が創設せられ内務部
は總務部と改稱せられることに
なつた。

納稅督勵珍案(姫路市)
姫路市では昭和八年五月懸賞
附納稅宣傳方法を案出したところ
約二萬通の令書を配付するや
否や納稅者が市役所の窓口を殺
倒し、中には令書の配付が遅れ
たのは何ういふ譯だなどと督促
して來たり叫鳴り込んで來る者
もある始末で豫想外の好成績を
擧げた。

禁酒奇談(愛媛縣)
南豫の孤島日振島は模範的禁酒
村として知られてゐる。
同島も以前は漁村として當然
飲酒が盛で、爲に税金の滞納が
多かつた、此の弊風矯正に苦心
した古谷村長は禁酒運動の妙案
を得た、即ち飲酒者に對しては
戸數割の等級を二等以上にす
ることとしたのである、これに依

招魂社實行委員會
一月二十九日招魂社
社務所に於て開催
一月二十九日午後一時から招魂
社事務所に於て招魂社實行委員會
を開催、各委員出席のもとに招魂
社造營史編纂に關する件を協議同
四時散會した。

巡回職業輔導講習會
(東京市)
昨年來東京市社會局職業課に
於て新市域に施行して廣く利用
の實を擧げてゐる巡回職業輔導
講習會は一月二十一日より瀧野
川職業紹介所で編物の講習會を
開催して居る。
會期は二月五日迄の二週間で
毎日午前九時から午後四時迄、
日曜は休みで目下五十名の講習
員が受講してゐる講習料は無料
で講習終了者には社會局長の終
了證書が授與されることになつ
て居る、尙近日中に開講の決定
して居る講習會は左記の通りである。

港まつり(東京市)
東京市に於ては陽春四月一日
を中心に東京港の繁榮策の一ツ
として『港まつり』を大々的に催
すことに就き牛塚市長は去る一
月十日午前十一時港灣關係の實
業團五十一名を帝國ホテルに招

府縣に經濟部創設さる
内務部は總務部に改る
從來各府縣には知事官房及び
内務、學務、警察(東京府には
警察部を置かず)の三部が設置
されてあつたが去る一月十八日
付で公布された地方官制改正に
依り經濟部が創設せられ内務部
は總務部と改稱せられることに
なつた。

工業研究獎勵金に就て

希望者は四月十日迄に申出のこと

政府に於ては毎年豫算の範圍内
に於て工業研究獎勵金を民間當業
者其の他に交付し、所謂基礎的研
究を終りたるもの、工業化に關す
る研究を奨励しつゝあるが右は毎
年四月中に申請書を提出しなけれ
ばならないので、希望者は昭和九
年四月二十四日商工省令第九號工
業研究獎勵金交付規則に依り、正
副三通の申請書を四月十日迄に市
産業課へ提出せられたい。同日迄
に申出なき時は希望者なきもの
と看做して處理する筈である。尙交
付規則第三條第一項に依る申請書
記載の要領は次の通りである。

一、研究事項
(イ)例へば飛行機用バルブ鋼の
製造、酸酵法に依るアセトン
の製造等の如く研究すべき事
項を簡明に記載すること
(ロ)研究事項を異にするときは
各事項毎に申請書を調製する
こと

二、研究を必要とする事由
研究に依り製造せんとする製品
が從來輸入に依るものなること
きは其の輸入額を掲げ或は從來
の製造方法の改善に就き研究せ
んとするときは其の方法に於け
る缺陷を擧ぐる等當該研究が我
が國工業の改善發達に必要なる
事由を技術上及經濟上より具體
的に記載すること

三、研究に關する從來の經過
研究事項に關し從來爲したる研
究の方法、過程、成績、經費等
を詳細に記載すること
四、研究に關する計畫
1、研究の方法
研究事項の細目を列擧して各
細目毎に實施せんとする方法
を具體的に詳記し尙研究期間
一年以上に亘るときは、一年
毎に分割記載すること
2、研究の目標
研究に依り製造せんとする製
品の品質其の他の規格、採取
率、生産費等の見込を外國製
品又は從來の方法に依るもの
と比較して記載すること
3、研究の規模
研究に依り製造せんとする製
品を良品と不良品とに區別し
て記載すること
4、研究用設備
イ、研究に使用する既設設備
と新に備付けんとする設備
とに區別して各設備毎に員
數、寸度、能力、用途等を
記載し尙當該設備に依り支
障なく作業したるときの生
産數量を記載すること
ロ、研究の場所二ヶ所以上に
亘るときは各場所毎に「イ」
の事項を記載すること
5、研究期間

研究に要する豫定期間を記載
すること
6、研究費豫算
一切の費用を設備費(建物
費を除く)、原料及材料費、
電力費、燃料費、消耗品費
人件費、雜費等の科目に分
類計上し尙其の内譯を詳細
に記載すること但し從來研
究のため要したる費用は之
を包含せしめざること
ロ、研究製品賣却代其の他研
究に伴ふ収入あるものに就
ては詳細に其の収入豫算を
記載すること
ハ、研究期間一ヶ年以上に亘
るものに就ては一年毎に分

Table with 3 columns: 市場名, 昭和七年, 昭和八年, 昭和九年. Lists market names and their corresponding values for each year.

本市公設市場
營業不振に悩み抜いて居た本市
公設市場では昭和八年公設市場全
指定商人を以つて一丸とした廣島
市公設市場聯合會を組織し、公設
市場使命の達成に一路邁進した結
果、低下一方を辿りつゝあつた賣
上成績は漸く停止し、之に力を得

少年職業指導事務打合せ

一月二十四日職業紹介所
に於いて開催

少年職業指導事務打合せは一月二十四日午後三時五十分職業指導主任會に引續き同所樓上に於て開催、阿部市社會課長、神崎中央職業紹介所長以下職員、井上岡山地方職業紹介事務所嘱託並市内小學校教員等五十名出席、定刻神崎中央職業紹介所長開會を宣し、阿部市社會課長開會の挨拶を述べ、打合せに移り左記事項を協議午後六時散會した。



〔協議事項〕
一、選職に關する件
大西指導主任から昨年の状況を述べ、更に不良児の就職問題に移り之に對しては特に「親展」にて紹介所へ通報することを申合した。
二、職業指導映畫會開催の件
職業紹介事業後援會の事業として二月五日(二高)六日(本川)七日(一高)に於て開催したい旨を述べ、賛同を求めたところ、本川だけは決定したが他校は校長出席せざる爲未定に終つた。映畫の内容を知る爲に先づ千田校に於て試寫會を催すことに決定

穀物調製業組合總會

高級園藝市場で開催

穀物調製業組合總會は一月二十四日午後二時から高級園藝市場に於て開催、昭和八年度決算報告、十年度豫算の決定後事業協議に移り、組合員は組合旗を造り本組合員たることを證する爲作業場に於て他の組合員と區別せしめることを立他の組合員と區別せしめること、動力機及調製機の優劣の調査をなすことを決定、更に吉光縣技師の米麥調製に關する有益なる講話を聞いた後組合長の選挙をなし平本本市産業課長當選、午後六時散會した。

水産組合員の 海苔講習會開催

本市海苔業の歴史は東京淺草海苔と共に古く、夙に其の名を全国的にうたはれて居たのであるが近年全國新産地では東京式海苔製法を採り入れ、其の躍進目覚ましくもがあり、本市海苔業は爲に振はざるの觀あるに鑑み、本市水産會並水産組合では東京式海苔製法を採り入れ斯業の振興を計る爲め一月二十四日より一月に亘る豫定を以て組合員の海苔講習會を開催して居る。

因に講師は東京府水産會嘱託、地方海苔指導教師落合七氏であるが、市内を江波、大河、淵崎、向洋、草津の五ヶ所に分ち一般海苔製法の講習をなした後各區を巡回し指導並検査をなして居る。

職業指導主任會

一月廿四日職業紹介所樓上に於て開催

本市小學校職員を以て組織せる職業指導主任會は一月二十四日午後三時から本市職業紹介所樓上に於て開催、神崎中央職業紹介所長より本市の求職、求人状況を聴取した後「選職を如何にすべきか」本春三月卒業生徒の就職「來年度の行事」に就いて協議をなし終了後引續いて同所に於いて開催され、市内小學校に於ける少年職業指導事務打合せに出席した。

教員實地教授指導會開催

一月廿六日、廿七日、廿八日、廿九日、一月三十日、二月一日、二月二日、二月三日、二月四日、二月五日、二月六日、二月七日、二月八日、二月九日、二月十日、二月十一日、二月十二日、二月十三日、二月十四日、二月十五日、二月十六日、二月十七日、二月十八日、二月十九日、二月二十日、二月二十一日、二月二十二日、二月二十三日、二月二十四日、二月二十五日、二月二十六日、二月二十七日、二月二十八日、二月二十九日、二月三十日

待し協議の結果東京海苔振興會の成立を遂げ、來る四月一日催すことになつてゐる「港まつり」を大々的に後援することに衆議一決、會長には阪谷男を推戴することゝなつた。

小學校教員青年團武道大會

二月二十三日頃開催
一月二十三日、二十四日、午後二時から本廳會議室に於て武道大會打合せ開催、三宅視學、吉田市教育會主事、小學校、青年團、武德會の關係者參集、小學校教員並青年團の武道大會を二月二十三日武德殿に於て開催することに決定、同日散會した。

一月十四日午前十時から市參事會室に市水産會議員、漁業組合幹部等三十五名參集、草津水産試験場の草津存置に關し協議したが縣に陳情することに決定一同打揃ふて縣廳を訪問、本間内務部長、木村商工水産課長に陳情した。

扁平足兒童の矯正と 其の經過 (二)

白島小學校 山光幸 一

- 一、緒言
- 二、我々に於ける扁平足兒童調査
- 三、矯正教育の實際
- 四、矯正經過の一斑
- 五、結論

本人並家庭保護者の自覺を促し、矯正に對する努力を養成し、足部骨格の位置異常を之等の骨に屬する筋肉の合理的運動によつて靱帶の形態的整備を促すを目的とする矯正體操を課した。

〔第一法〕左右足尖を眞直に前方に向けたる儘起立し趾尖を衝いて可及的踵を上下することゝを反覆した。(第二法)左右足の趾尖を密に相接觸せしめ、左右の踵部は努めて互に相距らしめる運動をなした。此の位置に於て再び趾尖を衝

- いて踵を上下させた。
- 踵及趾尖を全部擧げる運動(腰掛使用)
- (第一法)兩足を眞直に平行に並べ踵指の附根を地につけ踵及趾尖全部を上擧する運動であつて兩足に同時に力を入れて行はしめた(約十回)。(第二法)前と同一要領で兩足の趾の下(即ち趾の附根)全部を着けて趾及踵を擧げる運動を力入れて行はしめた(約十回)。(第三法)足關節及趾尖の屈曲、伸展回轉運動(椅子に深く腰を掛け後に倚しめた)
- (第一法)足を上に持ち上げ膝の下に手を入れて支へさせ、足首を身體の方に折る形をさせた。此の形で一、二の號令と共に約十回趾全體を屈曲或は伸展させた(第二法)前と同じ要領であるが足首を前に十分伸展させて其の用意のもとに力を入れて趾全體を約十回屈伸させた(第三法)前と同じ要領で膝關節を伸長させ、足を努めて内方に回轉する運動をさせた(第四法)補助者に依る廻轉筋の抵抗運動で兒童をして努めて趾尖を内轉させた。
- 踵にて立ち踵にて歩行する

運動
趾尖を擧げ次第に踵にて立ち或は踵にて體重を支持せしめつゝ歩行せしめた。

〔第一法〕足を床上に平行に置かしめ趾尖を内下方踵の方へ十分屈せしめた。(第二法)一方の足を前に出し體重をこれに托すると同時に強く趾尖を握る、次に他方の足が前に出された時握りが弛められる。かくして一歩進みては握る運動を繰返させた。(第三法)趾足でチヨーク、石彈等小さい物を拾はせた。

- 斜面の上下運動
- 長さ四米至五米の厚い板で角の異つた數種の斜面を作り小なる角度のものから趾足で之を上下する運動をなさしめた。
- 内足縁を擧げたる儘起立及歩行する運動(扁平足矯正板による運動)
- 扁平足矯正板とは底邊〇・三米、角底三〇度の二等邊三角形を切り有する長さ七米の三角端で木製である。これを床上に横たへ扁平足兒童に其の上にて兩外足縁を床上に附け足の他の部分は斜面上に接觸して歩かせた。
- 砂場遊び
- 長さ二十一米、幅五米、深さ〇・五米の砂場で往復歩行せしめ、或はこの上にて平均を破り角力其の他の自由遊戯をさせた。

裸足で運動場を走らせた。この際特に爪先に力を入れてさせた。

以上の體操種目は主として星野醫學士、田代博士、木下博士等の説を採り入れ我が校に於て編みたるものである。

- 〔B〕家庭に於ける矯正體操
毎朝朝夕の二回擧げ運動を勵行させた。毎回十回一週毎に五回宛増さしめて五十回に至る。其の他擧げ半屈膝の運動をさせた。
- 〔C〕足に對する保護
足に對する意識を強め常に清潔に保持させた。足の爪の切り方に注意し正しい方向に切らせ靴及靴下、足袋は足に適合せるものを用ひさせた。足部の疾患は直ちに治療する様注意させた。
- 〔D〕歩行訓練の指導
扁平足兒童の歩行は趾尖多く外向きで其の歩み方不自然なものが多く、歩行能率を低減すること大なるものがある。故に其の歩行訓練を指導し日常努めて趾尖を眞直にし趾尖に力を籠めて歩行する様努めさせた。
- 〔E〕偏食の矯正と榮養補給
偏食あることが身體虛弱の原因となり延いては扁平足を助成する結果に至る點からしてこの偏食の害について本人並家庭に參考資料を配布して其の注意を促した。又必要に應じて肝油又は

其の後の寄附金は次の通である。

金參百九拾圓八錢 吳市第二回分
金貳百七拾七圓八拾參錢 南米秘露廣島縣人會
金五拾圓(物品寄附の外) 森川 脩藏
金參拾七圓拾錢(同) 小泉 來兵衛
金七圓七拾五錢(追加) 豊田郡河内町
小計金七百七拾貳圓七拾六錢

- 官祭廣島招魂社 奉贊會寄附金
- 文書課日誌
- 一月十六日 本間元本縣内務部長廣島驛發赴任に付、市長助役兩職務管掌、収入役、文書課長見送る
- 一月十八日 比和町長梶川三郎氏來廳、助職務管掌に面會
- 市長職務管掌本日を以つて内務省事務官に就任に付市長職務管掌を解任せらる
- 一月二十一日 湯澤元本縣知事來廳、市長代理助役職務管掌に面會挨拶
- 一月二十二日 薄田元本縣警察部長廣島驛發赴任に付市長代理助役職務管掌、収入役、文書課長見送る
- 午後四時職員一同正廳に參集

〔第一法〕左右足尖を眞直に前方に向けたる儘起立し趾尖を衝いて可及的踵を上下することゝを反覆した。(第二法)左右足の趾尖を密に相接觸せしめ、左右の踵部は努めて互に相距らしめる運動をなした。此の位置に於て再び趾尖を衝

いて踵を上下させた。

裸足で運動場を走らせた。この際特に爪先に力を入れてさせた。

以上の體操種目は主として星野醫學士、田代博士、木下博士等の説を採り入れ我が校に於て編みたるものである。

其の後の寄附金は次の通である。

牛乳を服用せしめて全身の榮養の促進を計つた。

岡山地方法務局主催

廣島縣下職業紹介事務所打合せ

一月二十九日日本市職業紹介所樓上で開催

今般職業紹介法施行規則中一部改正に伴ひ職業紹介所の設置のな

戸籍茶話



戸籍の届出は少々間違つた處で他人に迷惑をかけるものでなし處罰せられる様なことはあるまいな

刑法第五十七條には「公務員ニ對シ虚偽ノ申立ヲナシ權利義務ニ關スル公正證書ノ原本ニ不實ノ

置に生綿を心として綿布でその上を覆ふて高みをつけたものである、これを靴底に挿入し繼續的に矯正せんとするものである。

(未完)

記載ヲナシメタルモノハ二年以下ノ懲役又ハ百圓以下ノ罰金ニ處ス」とありま

る。即ち乙家に来る以前既に懐胎して居たものであると主張し甲乙

を生ずるに至り困る場合が多い故に、正當に届けた方が却て利益であります。

市長職務管掌の告別式を舉行二月二十四日

昭和九年度就學兒童

總數七千九十二名

昨年より六百七十六名の増加

本年四月一日新に入學する兒童に對しては既に就學通知書發送済であるが本年度に於ける新入學兒童總數は七、〇九二名

Table with columns for school names (e.g., 校名, 男, 女, 計) and student counts.

Table with columns for district names (e.g., 仁保, 大河, 大那) and student counts.

國勢調査

今秋十月一日執行

今秋十月一日行はれる國勢調査の時期に於て博覽會、共進會、展覽會、總會の開催、團體旅行其の他人人口分布の常態を激變するが如

き催は可成企てざる様本縣總務部長よりの通牒に接したが萬遺漏なき様留意せられたし。

就職兒童の爲

「映畫と講演會開催

二月五日第二高小に於て

職業紹介事業後援會では本春卒業就職兒童の爲、二月五日午後一時から第二高小講堂に於て映畫と講演會を開催したが、定刻神崎中

子」を上映、午後四時散會した、兒童はいづれも靜謐非常に眞面目であつた。

本年一月中の感冒調査成績

教育課 松林 鎔 三

昭和九年一月感冒の流行した時、本市小學校の缺席兒童數並出席者中の咳嗽兒童數が何れも激増を示したことは其の當時の本紙を通じて報告した。

本調査は本市小學校全職員八百名の手によつて各自受持兒童の缺席者及び出席者の罹患状態を調査し各校衛生主任は之を教育課宛整理報告することになつて居る。

胃罹患状態の調査を計畫し、目下日々之れを實施して居る。依て今日迄に纏め得た一部分の成績を發表して一般の御參考に供したいと

一、日々の病氣缺席兒童數
二、出席兒童中日々の感冒罹患患者右報告の數字より日々學校別百分

市立圖書館增加圖書

一月三十一日

- List of books added to the library, including titles like '大藏經圖像' and authors like '高楠順次郎'.

市立圖書館增加圖書

一月二十六日

- List of books added to the library, including titles like '鈴木元本縣學務部長廣島縣發赴任に付市長代理助役職務管掌'.

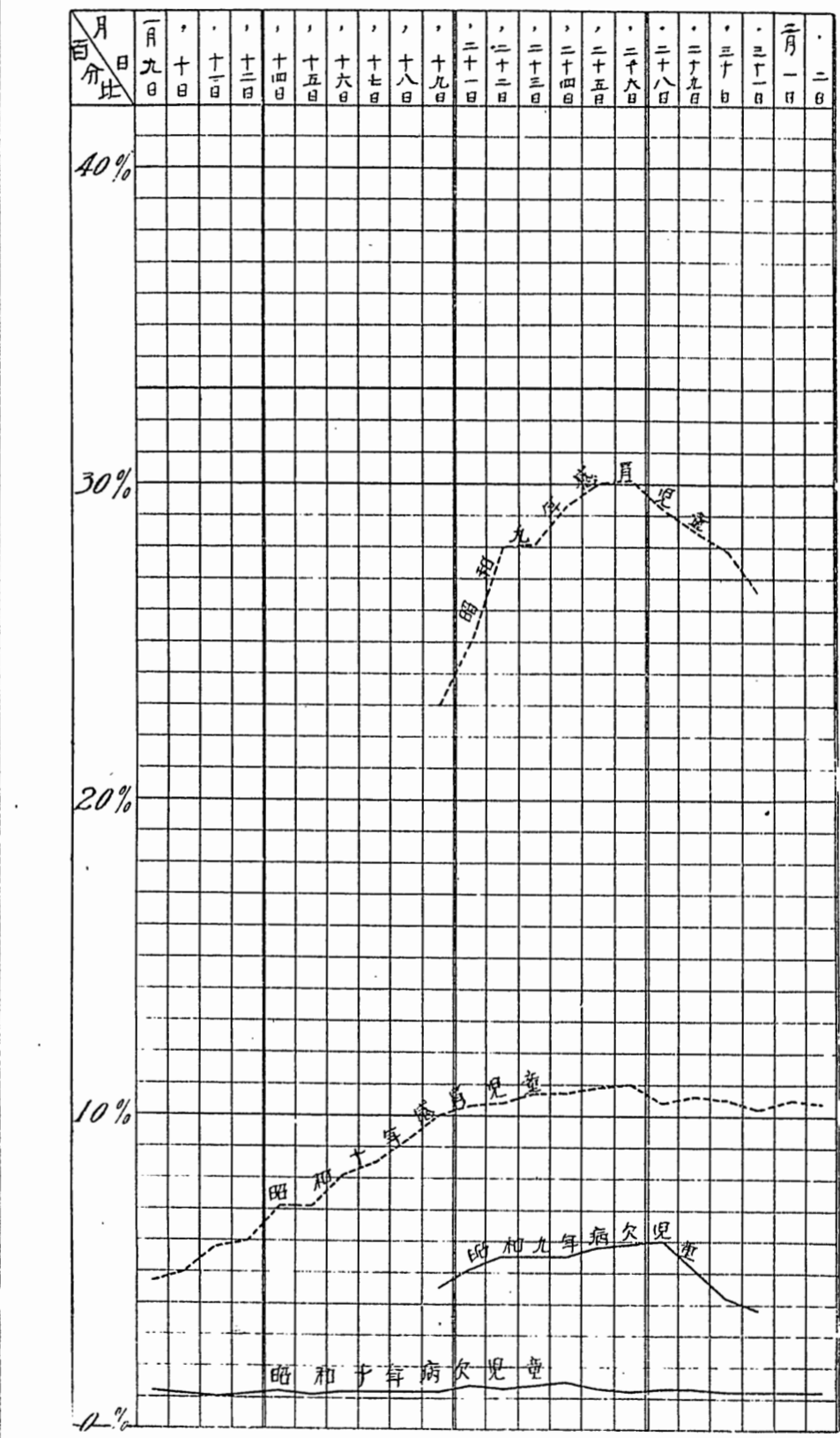
第一表 病氣缺席兒童調 (自一月九日) (百分比)

Table with columns for school names (e.g., 學校名, 在籍兒童) and dates (e.g., 九日, 十日, 十一日) showing absence percentages.

病氣缺席兒童調 (自一月二十六日) (百分比)

Table with columns for school names and dates (e.g., 二十一日, 二十二日, 二十三日) showing absence percentages.

比を算出し第一表及第二表を作製した。病氣児童中には勿論感冒以外の疾病児童をも包含するが特に流行病のない限り此の種病病児数は一年を通じて大體變化しないものである。それ故多期に於て特に缺席者が増加すれば先づ感冒の流行であるとも見ても差支ない。殊に出席不能の感冒程度は比較的重症であるとしてよい。而して各校は在籍児童数を異にして居るから百分比を以て比較するのが便である。



つた地域は白島、轅町、天満、大芝、草津等の諸校である。然し一般から見れば學校別病氣率は何れも特別の變動を示して居ないと思ふ。次に第二表によつて出席児童の罹患状態を見ると全市合計百分比に於て(最下段)一月九日の四・七%は次第に上昇し同十九日には一〇・〇%となり實に四千人近い感冒児童を出して居る。更に同二十六日に至つては一・〇%を示す。而して此の増加の曲線が一月十三日頃より急騰して居るのは其の當時の寒氣に關係があると思ふ。昨年同期に於ては最高三〇・一

最低二五・〇%を呈し、今回との差は著明である。右の結果よりすれば本年一月に於ては悪性の感冒は少ないが輕症感冒はやはり流行して居ると考へてよからう。更に之れを學區別に觀察すると尾長、矢賀、青崎、段原、楠那、神崎、古田、草津の諸校は相當高率である。出席児童の感冒罹患状態は元來兒童の自覺を基礎として調査するのであるから其の正確度は病氣調査よりも稍低いが参考資料として充分價值があると思ふ。要するに兒童は家庭の代表者であつて兒童に悪性感冒が流行すれば市全體としても同病が流行して居ると見

てよい。又學校は傳染病の媒介所であるから兒童を通じて家庭に侵入することを考へねばならない。而も感冒は學校傳染病として取扱ひ難い點から其の豫防對策を考へると結局解決は困難であるが學校としては積極的に兒童の身心を鍛練し感冒に對する抵抗力を養成するを第一義とせねばならない斯くして消極的に行はれる登校停止等を未然に防止すべきものと思ふ。

- 成人教育講座母ノ講座家庭教育振興施設實施概要 文部省
文學・語學
菊池寬全集・三卷 菊池寬
佐藤春夫全集・三卷 佐藤春夫
日本文學大辭典・三卷 藤村作
俳句ノ作り方・味方 萩原井泉水
文學ノ眺望 宇野浩二
隨喜歌林 菅原七郎
永之句集 神谷永之
漢文學ビ方考へ方解キ方 塚本哲三
現代川柳名句選 和田天民子
朝鮮ノ將來 宇垣一成述
久米博士九十年回顧錄 中野禮四郎
松岡康毅先生傳 大山卯次郎
松平定安公傳 松平直亮
國際貿易地理產業大鑑 仲摩照久
新興ノ興安省概觀滿洲國興安總署廳苑日録・二卷 辻善之助
參考古事記 阿部政一
ヒットラー傳 澤田謙
現代日本人名選大阪毎日新聞社職員録・昭和九年八月一日現在 内閣印刷局
法制・經濟・社會
統計・家政
滿洲國總務廳
滿洲國及中華民國在留邦人及外國人人口統計表 外務省
法令索引總覽・二卷 増島六一郎
毎日年鑑・昭和十年 大阪毎日新聞社
大日本政治思想史 佐藤清勝

昭和九年に於ける職業紹介事業成績

一、本年中取扱ヒタル求人、求職、就職者並業態別内譯左ノ如シ

業態別	求人者數		求職者數		就職者數	
	男	女	男	女	男	女
工業及鑛業	二,三三三	一,一六六	三,三九六	三,一七五	七七八	三,九三三
土木建築	四三九	一	四三〇	三三〇	一四三	一四三
商業	三,九三三	七六六	四,六九九	二,一七四	四七四	二,六四八
農林業	六	一	六	一	六	八
水産業	一	一	一	一	一	一
通信運輸	九五	九	一〇四	一七	一	一
戸内使用	一,二五五	六〇七	一,八六二	二,五五五	七六	一,七〇一
雜業	九〇	四九	一三七	一三三	五九	一五〇
計	七,八五四	八,三三三	一六,〇七六	一四,四四四	二,二八六	四,六〇三

二、日傭労働者職業輪旋左ノ如シ

性別	月別				
	一月	二月	三月	四月	五月
男	一五	一三	一三	一〇	一九
女	一	一	一	一	一
計	一五	一三	一三	一〇	一九

三、失業應急事業人夫供給並賃金立替状況左ノ如シ

月別	要求人員		内地人		朝鮮人		立替金
	男	女	男	女	男	女	
一月	一三	一	一三	一	一	一	一〇〇
二月	一六	一	一六	一	一	一	一〇〇
三月	一六	一	一六	一	一	一	一〇〇
四月	一六	一	一六	一	一	一	一〇〇
五月	一六	一	一六	一	一	一	一〇〇
六月	一六	一	一六	一	一	一	一〇〇
七月	一六	一	一六	一	一	一	一〇〇
八月	一六	一	一六	一	一	一	一〇〇
九月	一六	一	一六	一	一	一	一〇〇
十月	一六	一	一六	一	一	一	一〇〇
十一月	一六	一	一六	一	一	一	一〇〇
十二月	一六	一	一六	一	一	一	一〇〇
計	一九	一	一九	一	一	一	一〇〇

昭和九年に於ける職業紹介事業成績 (續)

四、少年職業紹介状況

業態別	求人者數		求職者數		就職者數	
	男	女	男	女	男	女
工業及鑛業	一,一〇〇	一〇	一,一〇〇	一〇	一〇	一〇
土木建築	一〇	一	一〇	一	一	一
商業	一〇	一	一〇	一	一	一
農林業	一	一	一	一	一	一
水産業	一	一	一	一	一	一
通信運輸	一	一	一	一	一	一
戸内使用	一	一	一	一	一	一
雜業	一	一	一	一	一	一
計	一,一三三	一六	一,一三三	一六	一六	一六

五、休暇利用職業實習取扱状況

種別	求人者數		求職者數		就職者數	
	男	女	男	女	男	女
事務見習	一〇	一	一〇	一	一〇	一
給仕	一〇	一	一〇	一	一〇	一
小工	一〇	一	一〇	一	一〇	一
見習	一〇	一	一〇	一	一〇	一
其他	一〇	一	一〇	一	一〇	一
計	一〇	一	一〇	一	一〇	一

第二表 感冒罹患兒童調 (自一月十九日) (百分比)

學校名	在籍兒童	九日	二〇日	二二日	二三日	二四日	二五日	二六日	二七日	二八日	二九日	三〇日
第一高等	九八	一〇	一〇	一〇	一〇	一〇	一〇	一〇	一〇	一〇	一〇	一〇
第二高等	九八	一〇	一〇	一〇	一〇	一〇	一〇	一〇	一〇	一〇	一〇	一〇
草津	九八	一〇	一〇	一〇	一〇	一〇	一〇	一〇	一〇	一〇	一〇	一〇
古田	九八	一〇	一〇	一〇	一〇	一〇	一〇	一〇	一〇	一〇	一〇	一〇
己斐	九八	一〇	一〇	一〇	一〇	一〇	一〇	一〇	一〇	一〇	一〇	一〇
三大	九八	一〇	一〇	一〇	一〇	一〇	一〇	一〇	一〇	一〇	一〇	一〇
福島	九八	一〇	一〇	一〇	一〇	一〇	一〇	一〇	一〇	一〇	一〇	一〇
觀音	九八	一〇	一〇	一〇	一〇	一〇	一〇	一〇	一〇	一〇	一〇	一〇
天波	九八	一〇	一〇	一〇	一〇	一〇	一〇	一〇	一〇	一〇	一〇	一〇
江崎	九八	一〇	一〇	一〇	一〇	一〇	一〇	一〇	一〇	一〇	一〇	一〇
神川	九八	一〇	一〇	一〇	一〇	一〇	一〇	一〇	一〇	一〇	一〇	一〇
本瀬	九八	一〇	一〇	一〇	一〇	一〇	一〇	一〇	一〇	一〇	一〇	一〇
廣島	九八	一〇	一〇	一〇	一〇	一〇	一〇	一〇	一〇	一〇	一〇	一〇
中島	九八	一〇	一〇	一〇	一〇	一〇	一〇	一〇	一〇	一〇	一〇	一〇
千手	九八	一〇	一〇	一〇	一〇	一〇	一〇	一〇	一〇	一〇	一〇	一〇
大田	九八	一〇	一〇	一〇	一〇	一〇	一〇	一〇	一〇	一〇	一〇	一〇
竹屋	九八	一〇	一〇	一〇	一〇	一〇	一〇	一〇	一〇	一〇	一〇	一〇
袋町	九八	一〇	一〇	一〇	一〇	一〇	一〇	一〇	一〇	一〇	一〇	一〇
白鳥	九八	一〇	一〇	一〇	一〇	一〇	一〇	一〇	一〇	一〇	一〇	一〇
似島	九八	一〇	一〇	一〇	一〇	一〇	一〇	一〇	一〇	一〇	一〇	一〇
字品	九八	一〇	一〇	一〇	一〇	一〇	一〇	一〇	一〇	一〇	一〇	一〇
楠河	九八	一〇	一〇	一〇	一〇	一〇	一〇	一〇	一〇	一〇	一〇	一〇
大保	九八	一〇	一〇	一〇	一〇	一〇	一〇	一〇	一〇	一〇	一〇	一〇
仁實	九八	一〇	一〇	一〇	一〇	一〇	一〇	一〇	一〇	一〇	一〇	一〇
皆山	九八	一〇	一〇	一〇	一〇	一〇	一〇	一〇	一〇	一〇	一〇	一〇
比治	九八	一〇	一〇	一〇	一〇	一〇	一〇	一〇	一〇	一〇	一〇	一〇
段原	九八	一〇	一〇	一〇	一〇	一〇	一〇	一〇	一〇	一〇	一〇	一〇
青崎	九八	一〇	一〇	一〇	一〇	一〇	一〇	一〇	一〇	一〇	一〇	一〇
矢賀	九八	一〇	一〇	一〇	一〇	一〇	一〇	一〇	一〇	一〇	一〇	一〇
尾長	九八	一〇	一〇	一〇	一〇	一〇	一〇	一〇	一〇	一〇	一〇	一〇
荒神	九八	一〇	一〇	一〇	一〇	一〇	一〇	一〇	一〇	一〇	一〇	一〇
牛田	九八	一〇	一〇	一〇	一〇	一〇	一〇	一〇	一〇	一〇	一〇	一〇
學校	九八	一〇	一〇	一〇	一〇	一〇	一〇	一〇	一〇	一〇	一〇	一〇

感冒罹患兒童調 (自一月二十六日) (百分比)

學校名	在籍兒童	二二日	二三日	二四日	二五日	二六日
第一高等	九八	一〇	一〇	一〇	一〇	一〇
第二高等	九八	一〇	一〇	一〇	一〇	一〇
草津	九八	一〇	一〇	一〇	一〇	一〇
古田	九八	一〇	一〇	一〇	一〇	一〇
己斐	九八	一〇	一〇	一〇	一〇	一〇
三大	九八	一〇	一〇	一〇	一〇	一〇
福島	九八	一〇	一〇	一〇	一〇	一〇
觀音	九八	一〇	一〇	一〇	一〇	一〇
天波	九八	一〇	一〇	一〇	一〇	一〇
江崎	九八	一〇	一〇	一〇	一〇	一〇
神川	九八	一〇	一〇	一〇	一〇	一〇
本瀬	九八	一〇	一〇	一〇	一〇	一〇
廣島	九八	一〇	一〇	一〇	一〇	一〇
中島	九八	一〇	一〇	一〇	一〇	一〇
千手	九八	一〇	一〇	一〇	一〇	一〇
大田	九八	一〇	一〇	一〇	一〇	一〇
竹屋	九八	一〇	一〇	一〇	一〇	一〇
袋町	九八	一〇	一〇	一〇	一〇	一〇
白鳥	九八	一〇	一〇	一〇	一〇	一〇
似島	九八	一〇	一〇	一〇	一〇	一〇
字品	九八	一〇	一〇	一〇	一〇	一〇
楠河	九八	一〇	一〇	一〇	一〇	一〇
大保	九八	一〇	一〇	一〇	一〇	一〇
仁實	九八	一〇	一〇	一〇	一〇	一〇
皆山	九八	一〇	一〇	一〇	一〇	一〇
比治	九八	一〇	一〇	一〇	一〇	一〇
段原	九八	一〇	一〇	一〇	一〇	一〇
青崎	九八	一〇	一〇	一〇	一〇	一〇
矢賀	九八	一〇	一〇	一〇	一〇	一〇
尾長	九八	一〇	一〇	一〇	一〇	一〇
荒神	九八	一〇	一〇	一〇	一〇	一〇
牛田	九八	一〇	一〇	一〇	一〇	一〇
學校	九八	一〇	一〇	一〇	一〇	一〇

報月覽閱書圖立市島廣

種別	職業別	普通閱覽人		特別閱覽人		携出閱覽人		合計
		女	男	女	男	女	男	
學生	官公吏	2,532	2,532	0	0	0	0	5,064
宗教家、教育家、辯護士	實業家	75	75	0	0	0	0	150
無職	其ノ他	1,952	1,952	0	0	0	0	3,904
合計		5,064	5,064	0	0	0	0	10,128

傳染病患者數月報 (十二月迄の累計)

病名	現在患者數		本年年初發		以來ノ累計	
	男	女	男	女	男	女
赤痢	1	1	1	1	1	1
疫痢	1	1	1	1	1	1
腸チフス	26	26	26	26	26	26
チバラスラ	1	1	1	1	1	1
テヂリヤフ	1	1	1	1	1	1
猩紅熱	3	3	3	3	3	3
流行性腦脊髄膜炎	1	1	1	1	1	1
假痘	1	1	1	1	1	1
コレラ	1	1	1	1	1	1
合計	33	33	33	33	33	33

種別	現在患者ノ所在	
	入院	船廣衛其自
赤痢	1	1
疫痢	1	1
腸チフス	1	1
チバラスラ	1	1
テヂリヤフ	1	1
猩紅熱	1	1
流行性腦脊髄膜炎	1	1
假痘	1	1
コレラ	1	1
合計	7	7

刑法ニ於ケル名譽ノ保護 小野清一郎
 財政金融・滿洲國大系第十六輯 滿洲國總務廳
 融和事業年鑑・昭和九年度 中央融和事業協會
 理學・醫學 中學教育會
 答案式化學粹 野尻抱影
 天文隨筆集星座春秋 金子英雄
 生物物理學要論 平瀬信太郎
 日本貝類圖譜 三木重長
 數學史ノ實踐指導體系 小野文雄
 康德二年時憲者滿洲國中央觀象臺
 工學・兵事 海軍省
 軍縮讀本 海軍省
 國民生活ト軍縮問題 海軍省
 軍縮會議ヲ中心トシテ 海軍省
 國防ノ本義ト其強化ノ提唱 陸軍省
 軍縮比率ノ崩壞 貴島桃隆
 非常時局ト國防問題 末次信正
 金銀讀本 渡邊萬次郎
 標準住宅建築ト實例 江口義雄
 モネル・メタル及可鍛ニッケルノ銲接法 山口眞申
 美術・諸藝 春日俊吉
 日本山岳遭難史 澤口悟一
 日本漆工ノ研究 岸浪百軒
 是カラノ日本南滿洲實習帳 和田利彦
 日本登山要覽 今純三
 青森縣畫譜

託兒事業成績 (二月分)

Table showing childcare performance by district (草津, 仁保, 廣瀬, 江波, 楠那, 三篠) with columns for gender, age group, and staff status.

隣保館事業成績 (二月分)

Table showing neighborhood association activities by district (西, 東) with columns for activity type (e.g., 託兒, 圖書) and utilization status.

生徒募集!

- 一、本年四月入學セシムベキ第一種第一學年約二百名第二種第一學年約五十名
二、本校ノ課程及修業年限
第一種 年齡滿十二歲以上ニシテ尋常小學校卒業程度ヲ以テ入學資格トスル
第二種 年齡滿十四歲以上ニシテ高等小學校卒業程度ヲ以テ入學資格トスル

八、入學考查(身體検査及人物考查)

口答試問ノ日取ハ左ノ通デアリマス
當日遅刻又ハ缺席シタモノニ就テハ考查シマセヌ
三月十一日(月) 三月十二日(火) 三月十三日(水)

Table of school fees (費用) including tuition, uniforms, and books, categorized by year and semester.

Table of clothing items (服装内譯) with columns for item name, unit, and price.

廣島市商業學校

少年を御採用の向は是非

職業紹介所へ御申込下さい

全国的に聯絡があります

●求職申込児童數

四一五人

男	一九二人	鐵工	八七人	給仕	三三人
電工	八人	印刷工	一〇人		
女	二二三人	專賣局	八一人	給仕	四〇人
女店員	二二人	人絹工場	一九人		
電話交換手	一八人	其ノ他	四三人		

廣島市中央職業紹介所少年部

千田町三丁目(電話二五二〇・二五二〇番)

廣 島 市 報

號七十五第

刷印日三十二月二年十和昭
行發日五十二月二年十和昭
錢參金部一價定
錢拾七金部一

所 役 市 島 廣 所 行 發
人 行 發
所 版 活 弟 兄 田 增 式 株 人 行 發
所 刷 印
地 番 一 日 丁 七 町 手 大 市 島 廣
雄 計 田 增 者 刷 印
地 番 一 日 丁 七 町 手 大 市 島 廣

革 沿 の 町

西魚屋町 昔魚賣が多く住んで居つたが故に名づけたものである。初め戒善寺がこの町にあつたので一時戒善寺町と呼んだこともある。

三 篠 校 の 兒 童 成 績 品 展 覽 會

【目次】

- ◇ 三篠校の児童成績品展覧會……………五
- ◇ 告 示……………五
- ◇ 彙 報……………五
- ◇ 公 告……………五
- ◇ 市長選舉市會……………五
- ◇ 海軍志願兵検査施行……………五
- ◇ 兒童疾病の豫防に就て……………五
- ◇ 本市教員研究發表會……………五
- ◇ 肺結核、肋膜炎の療養方針……………五
- ◇ 木工圖案展覧會……………五
- ◇ 扁平足兒童の矯正と其の經過……………五
- ◇ 各種統計……………五

△交通機關統制委員會△神社佛閣に觀光客を誘致計畫△國際見本市會館を建設△小學校教職員映畫教育巡回講座△萬國博覽會計畫△上水道斷水防止の新施設△公設市場小賣値段調査表



場會覽展品績成童兒の校篠三

三篠小學校では父兄との連絡を更に一層密接ならしめる爲二月二十三日生徒児童成績品展覧會並父兄懇談會を開催した先づ午後一時から二時迄父兄は夫々授業を參觀し二時よりは父兄懇談會を開催、受持訓導は児童の家庭に於ける状況の聴取或は學校に於ける児童の模様等を述べて父兄と懇談し終つて父兄一同は更に同校講堂に展覧してある全児童の圖畫、書方、手工、手藝、裁縫など參觀して散會した。

尙市教育課の三宅、中井、兩視學を始め、市内小學校教職員生徒の團體參觀もあり非常な盛況であつた。

兒童疾病の豫防に就て(承前)

醫學博士 松林 靖三

其の三 感冒の成因及豫防
二、病原菌の侵入並之れに對する
身體抵抗力の減退
昔疫病の流行を一種の豫防對策と考へた時代がある、然るに今日傳染病流行は病原菌の傳播によるとせられ各病夫々特有の病原菌を發見し其の體內侵入の防止に努めて豫防効果を擧げ得るに至つた。

然るに開放せる室内又は屋外に於いてはたとへば患者が咳嗽をするも病原菌を包含した泡沫は恰も室外に於ける煙草の煙の如く大空に消散し直射日光、青空、雲又は地面等より放射する多量の紫外線によつて消毒せられ無害となる。此の點通風の良否は空中病原菌の數に大なる關係があることなる。

右の如き個人免疫性の差異あるが故に感冒を傳染病扱ひにしても説明上何等の不都合を來たさないもので又之は感冒豫防對策上に應用し對策樹立に利用すべき重點であると思ふ。

會は一月十五日午前十時半から市正廳で開催、出席者は生田、長田、駒ヶ林、七宮、荒田、射水各神社及大龍、廣瀨、福殿、築島、能福、蘆仙、實滿、明泉、福祥各寺の神官住職等十七名で土師市秘書課長議長席に着き、長に關する件
一、觀光事業と神社の復興に關する件
二、觀光事業に神社佛閣の參拜者誘致策に關する件
一、神社佛閣と觀光事業との連絡協同に關する件
一、具體的に協議し各出席者から神社佛閣の由緒、史蹟、傳説を市民及觀光客に知らしめる様パンフレットを適當の機会に發行して欲しいとの希望があり、補公六百年祭には協力援助し、なほ市の主催觀光博覽會歴史館には各神社佛閣の所蔵してある補公に關する寶物を出品することを申合せ午後二時散會した。

國際見本市會館を建設(大阪市)

「我等の大阪市を世界のメッセとせよ!」との意氣込みで先到大阪商工會議所が提唱した國際見本市會館建設案につき一月十四日正午から大阪クラブに府側土岐内務部長、菅波工務課長、奥野商務課長、市側瀧山助役、會議所側森會頭、安宅副會頭等が集まり協議の結果、府、市、會議所と民間有力者が提携して「國際見本市會館建設期成同盟會」を組織、事務所を會議所内に置き、建設運動に邁進することになつた。同會館建設の具體案は建設費として三百萬圓を計上、同會館が國家施設機關たる性質より百萬圓の補助を仰ぎ百萬圓は府、市、會議所が分擔後百萬圓は有志者の寄附に待つこととなり期成同盟會では取敢へず大阪市内に會館建設地として三千坪の候補地を選定することとなつた。

本市教員研究發表會

二月十四日開催

本市教員研究發表會は二月十四日午後一時半から第一班(青崎、牛田、矢賀、白島、比治山、荒神尾長、段原)は荒神校に於て第二班(磯町、仁保、竹屋、皆實、宇品、似島、大河、楠那)は竹屋校に於て開催されたが出席者は三宅、中井兩視學、各學校長教員全部で左記の研究發表あつて午後四時散會した。

〔發表事項〕

- (第一班)
▲國史教育に於ける理解と批判 青崎校 谷口 一
▲寫生畫初期(尋二)に於ける觀る事の指導 牛田校 矢田部 艶
▲兒童校外指導の跡を顧みて 矢賀校 水野 清
▲再吟味さるべき綴方處理について 白島校 藤本 定夫
▲尋三暗算指導の體験 比治山校 佐藤トモヨ
▲學校園藝に對する私の體験

二月十二日小學校長會開催

陸軍記念日行事其の他打合

二月十二日午前九時から千田小學校に於て小學校長會を開催、午前中は授業參觀、迫千田校長の學校經營談があり午後から協議に移り左記事項を打合せ更に土橋縣視學、中島市教育課長の指示があつて同四時散會した。

- 第一高 佐久間 茂
▲兒童日記の好影響について 荒神校 大目木保一
▲「あり得べき」讀方の指導 尾長校 小林 基登
▲現今に於ける唱歌教育の省察 段原校 久保田 直
(第二班)
▲生活化の理科と私の歩み 磯町校 淺井 茂生
▲私の漢字指導 仁保校 穴戸 博
▲低學年の國史 竹屋校 翁 正文
▲私の實施せる家事學習帳の指導について 皆實校 島 しげ子
▲低學年劣等兒童指導の實際 宇品校 桑田 正清
▲國史教育について 似島校 瀧口 陸郎
▲「形象の讀方」を實踐して 大河校 名柄 正之
▲實施せる國史考査法 楠那校 伊藤 義雄

宗教講演

市教育會並觀音會主催

二月廿八日國泰寺に於て最近宗教熱は非常な流行を見て居るが本市教育會並觀音會では共同主催のもとに二月二十八日午後七時から國泰寺に於て、三月一日午後三時から本川小學校に於て東京智山專門學校教授高神覺昇氏を講師として講演會を開催することになつて居る。

謝恩會開催

步兵第十一聯隊陸軍歩兵中尉藤林宇一氏は昭和八年來師範學校卒業生たる短期現役兵の教官であつたが今同氏より教育を受けた本市内在職小學校教員一同は二月十六日午後四時から教育會館に於て謝恩會を開催した、市教育課から中島教育課長三宅、中井兩視學も出席し非常な盛況であつた。

本市葱の大坂市場進出!

出荷既に六貨車

本市の蔬菜は昨秋來の天候に恵まれ、その生育は殊の外良好で葱及菠薐草は未嘗有の成績である之は勿論農家の栽培技術の進歩とも見られるが天候の良好であつたことがその決定的原因であつた。

小倉市の人口十一萬突破(小倉市)

名實ともに北九州の中心都市として大躍進を見せんとして居る小倉市は昨年未迄に人口十一萬を突破、淺野理地工事を初め効外方面の異常な發展等海陸兩方面から着々小倉市の工作はなかりつゝあるが、本年は更に年度末迄に於ける小倉工廠、東京兵器製造所の移轉は完了され、軍需工場として最新式を誇る小倉工廠の全陣容は全く整へられ西日本の一大軍需地として活躍を見せようとする一方、淺野製鋼、東京製鋼、九軌などの會社工場的發展の著しきを豫想せられ、將來北九州通信の中央局たる小倉電話課の移轉改築工事も近く着手、本年内にその完成を見んとするなど小倉市の新春景氣は實に陽々たるものである。

小學校教職員映畫教育巡回講座(東京市)

東京市教育局社會教育課では小學校映畫教育の普及振興充實を圖るため映畫教育巡回講座を

市内學童

ドツヂボール大會

二月十七日山陽中學に於て舉行

近郊學童運動競技會の名物として開催したる本市教育會並同小學校體操主任會主催の第十回ドツヂボール大會は去る二月十七日(日曜日)絶好の運動日和に午前九時半から山陽中學グラウンドで舉行、先づ大會總務香川古田小學校長の開會の辭、前年優勝校神崎已斐兩校より優勝旗返納の後重永審判長より注意を與へ白線鮮かに敷かれたコートに分れて開始されたが参加學校二十二校、三十七チーム、選手七八〇名を算し非常な大規模のもので夫々自校の名譽を擧げての健闘、應援團は早朝より四圍を埋めるの大盛況を呈し終日賑つたが結局男子は神崎校、女子は竹屋校それ、優勝、午後三時四十分香川校長より優勝旗を授與して有意義な大會の幕を閉ぢた、主な戦績を示せば左の通りである。

Table with 2 columns: (男) 準決勝, (女) 準決勝. Lists school names and scores.

縣吏員出張

滞納税金の處分整理

市内の滞納税金處分整理の爲縣では吏員を出張せしめ二月十三日から二月末日迄の豫定を以て滞納税金の處分中であるが滞納者は出来るだけ事前に完納せられたい

肺結核、肋膜炎の療養方針(一)

保健課 木村登幾夫

結核に就いては、昔から誤つた考が相當汎く國民の間に喰ひ入つてゐる、爲に當然治癒せねばならぬものでもこの間違つた考の爲に、却つて病氣の活動力を増進して遂には不治のものにして不幸を招くやうなことは、今日まで世間屢々見受けるところである、之等

結核は國民病とまでいはれてゐる。我國には非常に多い病氣で、年々十二萬人内外の結核死亡者を出して居る、然らば現在我國に幾何の結核患者が居るかといへば、恐らく百萬人以上になるとも下ることにはなからうと考へられる。斯様に年々多數の犠牲者を出すことは、誠に悲しむべきことで、之が爲に一身の希望は破壊され幸福は奪はれ、幾多の悲惨事が繰返されてゐる大にしては國家の基礎を脅し、國威を阻害することが甚しい、今や我國は内外共に非常時に直面してゐる秋である、この非常時たる國家の生命線を守守するものは、即ちその國の強兵によらねばならぬことは、いふまでもないことである、その強兵は健康なる國民の中から選ばれるもので、如何に精銳なる科學兵器を有する國家であつても、國民の健康ならざる時は、其の國威を充分發揮することは出来ないものである、國民の健康は戰鬪力の根源であり亦富國の深部の源泉でもある、國家非常時の秋に當り、健康なる國民を要する時に結核の豫防撲滅は實に當面の最大急務である。

してゐる、歐洲に於ける療養所ではこの種の設備は實に完全であつて、精神上的の陰鬱なる影響を移す爲に屢々講演、音楽會、演劇等を催して患者の精神上的の苦惱を除去することに努めてゐる。煩はず、恐れず煩悶を避けて、心に依つては、必ず治癒して見せるものである、必ず治癒して見せるもの、大信念を以て進まねばならない。二、宗教、信仰生活 信仰によつて自己の運命を悟り懊惱を除去して、所謂安心立命の人となるやうに心懸けねばならぬ、陥り易い迷信を避け加持祈禱等に偏せぬやうに注意しなければならぬ、信仰に入るとはいへば、己の全生活を之に没頭するやうなことは却て病勢を増進する恐れがあるから、適當に行ふことは言葉を俟たない。三、禁慾 本病治療の上に禁慾は最大要件であつて、百般の療治も解禁慾によつて水泡に歸することは周知の事實である。患者は忍耐と、熱心との二者を最も重んじてはならない、獨身生活、禁慾生活は本病の治癒を早くする方法であつて絶対に房事を慎まなくてはならない、肺結核の初期には患者の色慾は屢々亢進するものであるから、この症狀にある患者は之が抑制に努めることが大切である、殊に婦人の患者には最もこの點に注意して、出来る限り妊娠の機会を避けるやうに致さなくてはならない、患者が妊娠

開くことゝなつた、よつて取敢へず舊市十五區を對象として十五回に亘り開くもので、既にその第一回は二十五日午後二時から麹町區富士見尋常小學校に於て開かれたが講座の内容は 一、東京市及他の大都市に於ける映画教育状況報告 二、尙該區に於ける映画教育状況報告 三、映画教育實施に關する希望と意見 等と講師は主として教育局關野講師が當ることになつて居る。 ◆萬國博覽會計畫 (東京市) 皇紀二千六百年を記念して昭和十五年開催の豫定である日本萬國博覽會は東京を中心地とするものになつて居るが之が開催準備のため日本萬國博覽會協會が設けられ、會長には牛塚市長がなり東京府、東京市商工會議所神奈川縣横濱市等の外各種實業團體が加はつて開催準備計畫を樹てるべく既に再三委員會を開催準備を進めてゐる、然しながらいよいよ同博覽會事務局の開局も迫つて居り、具體的な同博覽會の開催計畫を發表する必要があるもので、その發表に關する相談をなす顧問會が去る一月二十三日午後五時から丸之内常盤に於て開會された。出席者は萬國博覽會協會顧問として横山東京府知事、森、松永東京市會正副議長、石田神奈川縣知事、中同縣會副議長、奥

木工圖案展覽會

二月六日産業獎勵館に於て開催

本市は昨秋木工工業の改善進歩を圖る目的を以て全國から圖案を懸賞募集しその審査を東京高等工藝學校教授木槍一氏に依頼したが、應募點數百八十八點、入選者七名、選外佳作十名で、二月六日産業獎勵館に於て展覽會を開催し入選者並選外佳作に賞状、賞金を贈呈し更に午後六時から同所に於て木工座談會を開催したが、參會者は廣

官祭廣島招魂社

新舊神社の比較

昨年十一月寄附金品約二十五萬圓募集の好成績を収め陸軍省より西練兵場西端の土地讓渡を受け改築移轉した新官祭廣島招魂社と舊社の設備を比較せば次の如くである。 ◎舊社殿の境内 二葉の里饒津祠畔四百餘坪 社殿 一間に五尺 幣殿 一間三尺に一間三尺 拜殿 四間に二間 廊下 三尺に一間五尺 社務所 二間三尺 三間二尺 木の鳥居 一基 手水舎 一基 石燈籠 一基

◎新社殿の境内 千五百坪 社殿 十坪〇五六 幣殿及拜殿 十八坪八合 渡殿(二棟) 十四坪 參列所(二棟) 四十坪八合三勺 神饌所 七坪九合四勺 屋外式場 七坪五合 祭器庫 七坪九合四勺 瑞垣門及瑞垣 二十七間六六 荒忌垣 八十七間 社務所 五十七坪五合六勺 倉庫 五十七坪五合 厠 一坪五合六勺 手水舎 一棟 鳥居 石三基 銅張一基 石玉垣 四十五間 狛犬 石二對 唐銅一對

教護委員 選任式

二月十五日日本廳に於て舉行

從來の感化院法は三十年前に制定されたが爲社會の實情に副はないことが甚だしいので、一昨年少年教護法が制定公布され昨年十月十日之が實施せられたが之が實施に伴ひ教護委員及教護委員を設けることとなり縣では二月十五日日本廳市長公室に於て岡太社會課長臨席のもとに後藤、益田東西兩隣保館長、伊藤宇品學園長、方面委員松本斯白左々木強平、堤徳三郎、水田豊之助の六氏の教護委員選任式を舉行した、式後引續き事務打合せ會を開催、午後零時半散會した。

淀橋區内女學校にて防疫講習會開催

淀橋區衛生會が主となり区内の高等女學校卒業學年を對象とする防疫講習會を開いたが各學校當局及生徒父兄から多大の歡迎

- 入選者: 壹等賞 賞 東京市芝區三田四丁目八 日本室家具 竹内輝太郎 貳等賞 賞 京都市上京區大將軍鷹司町四一瀧本和助方 日本室向家具 加藤一三 參等賞 第一席 神戶市林田區材木町一番屋敷 或俱樂部家具 宮下工作所 俱樂部家具 第二席 京都市左京區吉田泉殿町六二木綿方 俱樂部家具 山田 寬 四等賞 賞 京都市上京區出雲路松ノ下町八 日本室用家具 小林源吉 俱樂部社交室セット 大坂市東淀川區中津南通四ノ四 富士建築工務株式會社 廣部忠夫 俱樂部談話室家具 大坂市東淀川區中津南通二丁目三 奥宮正堂

扁平足兒童の矯正と 其の経過 (三)

白島小學校 山光幸一

- 一、緒言
- 二、我が校に於ける扁平足兒童調査
- 三、矯正教育の實際
- 四、矯正経過の一斑
- 五、結論

前述の矯正施設の結果、其の矯正経過の一斑を擧げるに第十表第十表昭和八年度矯正状況一覽表

性	年齢	治療率			性	年齢	治療率		
		計	女	男			計	女	男
計	女	四月	〇	〇	計	女	四月	〇	〇
		七月	一	一			七月	一	一
		三月	一	一			三月	一	一
男	計	四月	一	一	男	計	四月	一	一
		七月	一	一			七月	一	一
		三月	一	一			三月	一	一
合計		計	二	二	合計		計	二	二

治療率	性	年齢	治療率			治療率	性	年齢	治療率		
			計	女	男				計	女	男
%	計	女	四月	〇	〇	%	計	女	四月	〇	〇
			七月	一	一				七月	一	一
			三月	一	一				三月	一	一
%	男	計	四月	一	一	%	男	計	四月	一	一
			七月	一	一				七月	一	一
			三月	一	一				三月	一	一
合計		計	二	二	合計		計	二	二		

扁平足者 治療者 同 療者 上 百分比 表 中

三月は昭和九年

第七、十二月下旬は昭和八年

第十表 第十表昭和八年度矯正状況一覽表

第十表昭和八年度矯正状況一覽表

第十表昭和八年度矯正状況一覽表

を受けたので、同會では今年も女學校卒業學年を對象とする防疫講習會を開くこととなり、既に去る二十三日から武田女學校に於て開催してゐる。

尚、之に關し池田衛生會長から市保健局に對し講師派遣方の申出があつたので衛生課から結核豫防について原田、川俣、家庭衛生について星野、甲斐の幼児衛生について星野、甲斐の諸氏を派遣することとなつた。

◇中央卸賣市場青果部 (東京市) 二月十一日より正式開業

東京市中央卸賣市場は工費千五百萬圓、面積六萬坪といふ規模に於て東洋一、全部開場の曉は年、取扱高一億六千萬圓を豫想され實に世界一と目されるが、いよいよ去る二月十一日紀元節の佳辰からその一部青果部、鳥卵部及魚類部の中淡水魚部が正式に業務を開始した。

二月十一日は早朝汐留驛から引込線により市場内の東京市場驛に最初の貨物列車が取引青果を満載して入り、又土佐より土佐商船が市場岸壁に横付けとなり何れも歴史的な中央卸賣市場の開業に花々しい第一歩を踏みつけた、以上の中、淡水魚、清物食鳥の三卸賣會社は正式開業の一步先昨年九月二十五日に假營業を開始したが今回青果部を加へて正式に開業することになつたものである。

そこで今回正式に開業する卸賣會社は先づ青果部では

本春卒業徵集延期中の學生に

事故止届の提出方通知

卒業後二週間に届出のこと

在學の爲徵集延期中の學生で本春三月卒業する者で本市に本籍を有する者は相當多數あるが市役所戸籍兵事課では二月四日之等卒業生に對し事故止みたる時は卒業の日より十四日以内に左記様式により事故止届を、更に上級の學校に入學する場合は左記要項に従ひ一時事故止届を提出する様通知を發した。

【事故止届】

在學徵集延期事故止届
昭和 年 月 日ヲ以テ兵役法第四十一條ニ依ル徵集延期ノ事由止ミタルニ付及届出候也

本籍地 廣島市 町 番地
現住地 昭 年 月 日

【一時事故止届手續要項】

一、一時事故止届を要せざるもの
四月十五日迄に在學徵集延期願(學校長の在學證明書添付)を差出すことを得る者は願書に更に前學校長の卒業證明書を添付し

實業補習學校(市立)

學校名	位置	修業年限	教員	生徒數	本年度入學者	前年度卒業者	經費
廣島市工業專修學校	廣島高等工業學校内	本科二年	三	一〇九	三六	一七	二五、二八
同商業專修學校	袋町小學校内	本科二年	三	一五五	四四	三三	一三、五五
同青崎實業補習學校	青崎小學校内	二年	一	一	一	一	一
同三篠實業補習學校	三篠小學校内	前期二年	五	一	三	一	一
同己斐實業補習學校	己斐小學校内	前期二年	四	一	三	一	一
同古田實業補習學校	古田小學校内	前期二年	四	一	三	一	一
同草津公民學校	草津小學校内	前期二年	八	二	四	一	一

Table with columns for various water quality tests (e.g., 探酌, 天候, 氣温) and locations (e.g., 太田川取水, 沈澱池). It includes numerical data for each category.

上水道水質検査成績 (十二月分)

Table showing medical clinic performance (診療所事業成績) for February, categorized by department (e.g., 内科, 外科, 小児科) and patient counts.

診療所事業成績 (二月分)

Table showing the number of infectious diseases and deaths (昭和九年中傳染病發生數及死亡月別表) by month from January to December.

昭和九年中傳染病發生數及死亡月別表

公益質屋事業成績 (一月分)

Table detailing public housing business performance (公益質屋事業成績) for January, including categories like 賃付 (rental) and 貸付 (loan).

廣島港出入船舶數並乗降客員數表 (昭和十年)

Table showing the number of ships entering and leaving Hiroshima Port and the number of passengers (乗降客員) for the year 1921.

安全性を傍観しながらも赤字世帯の悲しきで握り潰しの憂目に會ふやも知れず、上水道をめぐつて査定會の態度は注目されてゐる。

文書課日誌

February 1st: 藏滿洲國民政部大臣一行師團縣廳訪問後來廳、市長代理助役職務管掌市會議長に挨拶... February 2nd: 宮島岩惣ホテルに於て藏民政部大臣一行歓迎午餐會開催に付市長代理助役職務管掌、收入役、文書課長列席... February 3rd: 歌田警察部長新任挨拶の爲來廳、市長代理助役職務管掌に面會... February 4th: 安田商工課長兼水産課長新任挨拶の爲來廳、市長代理助役職務管掌不在に付文書課長に面會... February 5th: 縣農林主事横田郡一氏來廳、市長代理助役職務管掌に面會... February 6th: 原學務課長新任挨拶の爲來廳、市長代理助役職務管掌に面會... February 11th: 午前十一時職員一同正廳に參集、紀元節拜賀式を舉行、式後引續き三階廊下に於て市友會祝賀會を開催... February 12th: 海軍徵募官海軍大佐堀江吉正

生徒募集要項

一、募集人員

- 1. 豫科
 - 機械科 約五十名
 - 電工科 約五十名
 - 土木科 約五十名
 - 建築科 約五十名
- 2. 本科各科第一學年 若干名
- 專修生 若干名

二、入學資格及考查

- 1. 豫科
 - 年齢 滿十四年以上(大正拾年四月一日以前ノ出生者)
 - 力 高等小學卒業以上(國語・算術・理科ヲ考查ス)
- 2. 本科
 - 年齢 滿十五年以上
 - 力 文部省認定中等學校(卒業者ハ無試験)第三學年修了以上(豫科修了ノ程度ニヨリ國語・英語・代數・幾何・物理・化學ヲ考查ス) 無試験入學志願者モ身體検査及口頭試問アリ

三、入學考查

四月五日 午後五時ヨリ身體検査及口頭試問
 四月六日 同 入學考查

四、出願手續

イ、當校所定ノ入學願書用紙ニ記入調印ノ上廣島市收入證紙(壹圓)ヲ貼付シ四月四日迄ニ當校ニ差出スコト(收入證紙ハ市役所會計課又ハ廣島縣農工銀行ニアリ)
 ロ、入學願書ニハ卒業若クハ修了セル學校長ノ證明書(最終學年ノ成績記入)ヲ添付スルコト
 遠隔ノ地ニテ收入證紙購入不便ノ場合ハ郵便爲替證書添付差支ヘナシ
 學則及入學願書用紙ハ當校ニ請求ノコト但シ市内各小學校ニモ回送シアレバ最寄ノ學校ニテモ受ケ得ラルベシ(郵便送附ナレバ貳錢切手封入申込ノコト)

注意

廣島高等工業學校内
廣島市工業專修學校
 廣島市千田町

無暗の撒水は是非御遠慮下さい

◎鋪裝道路に絶えず撒水することは甚だ道路の破損を早め耐久力を弱くし且通行人や沿道の人家に泥を跳ね嚴寒には凍つて迂り極めて危険であります。

鋪裝道路の撒水
 は一日一回に限
 ひます

廣 島 市 役 所
 土 木 課

◎砂利道の時代には砂埃を防ぐ爲には度々撒水することが最も有効な方法でありましたが鋪裝道路では反對で撒水の多い場所程泥土が堆積し之が乾けば砂埃を飛散させます。

夜間商業 生徒募集

◎募集人員

豫科 (尋常科卒業)	本科 (高等科卒業)	簿記珠算科 (高等科卒業)	珠算科 (尋常科卒業)	支那語科 (一般希望者)
五十名	百名	五十名	二百名	五十名

◎申込期日

四月五日限(毎日自午後三時至午後九時受付)

◎入學式

四月十日午後六時

◎學費

一期(六ヶ月分) 授業料 壹圓 校友會費 貳圓

◎授業時間

毎日午後六時ヨリ九時十分マデ

入學願書用紙ハ本校ニアリ

▲詳細ハ本校へ問合セノコト

廣島市商業專修學校

袋町小學校內
(電話二〇四番)

廣島市報

號八十五第

刷印日八月三年十和昭
行發日十月三年十和昭
號誌金部一價定
號拾七金年一

所 役 市 島 廣 所 行 發
人 行 發
所 刷 印
所 刷 印
地 番 一 日 丁 七 町 手 大 市 島 廣
雄 計 田 塔 者 刷 印
地 番 一 日 丁 七 町 手 大 市 島 廣

草 沿 の 町

松川町 むかし大黒村とい
つたのであるが後ち松川村と
改稱し更に改めて稻荷町下組
となしたが明治十五年一月段
原村の一部を加へて今の名に
復したものである。

【目次】

- ◇ 國 泰 寺 七
- ◇ 市民諸君へのメッセージ 六
- ◇ 告 示 六
- ◇ 彙 報 七
- ◇ 公 告 七
- ◇ 本市教員研究發表會 七
- ◇ 本市水産會通常總代會 七
- ◇ 男女上席訓導會開催 七
- ◇ 肺結核、肋膜炎の療養方針 七
- ◇ 裸體體操に就て 七
- ◇ 青年團青年講座開設 七
- ◇ 各種統計 七

△學校衛生婦講習會△水道擴張縣營は不
可△道路のない場所に建築は出来ない△
文書課日誌△市立浅野圖書館增加圖書目
録△度量衡器二種取締成績△郵便文書發
送數調査表



寺 泰 國

廣島の史蹟と名勝(其四)

國 泰 寺

— 小 町 —

國泰寺は鳳來山(一に蓬萊山と
も記す)洞雲禪院と號し藩制時代
には藩主淺野氏の菩提寺で寺領四
百石を附せられ廣島城下禪宗曹洞
派十ヶ寺の觸頭をも勤め其の末寺
並に支配下の寺院百四十ヶ寺を有
する巨刹である、文祿三年豊臣秀
吉の重臣安國寺惠瓊が創建したも
ので初め安國寺といひ福島氏時代
に國泰寺と改稱したのである。國
泰は豊臣秀吉の諡號である、同寺
には初代長晟公を始め二代光晟、
六代宗恒、八代齊賢、十代慶熾各
藩主の墳墓、豊公遺髪塔、豊國
神社、赤穂義士道遠塔並に大石義
雄の室石東氏及び三男大三郎の墓
等がある、西北隅に在る樟の大樹
四株は昭和三年天然記念物として
指定され廣島名物の一つである。

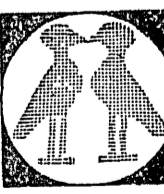
市民諸君へのメッセーヂ

廣島市長 横山金太郎

親愛なる廣島市民諸君不肖私は去る十九日諸君の代表機關たる廣島市會に於て廣島市長に推薦せられ昨廿六日之が就任を應諾し本日登壇前任者(廣島市長代理溝邊助役職務管掌)より引繼を了しました。

凡そ立憲治下に於ける我國の政治は中央と謂はず地方と謂はず悉く輿論政治であります、其の極輿論を除外して善良公正なる政治を期待することの不可能なるは必然の歸趨であります、此の見地よりすれば廣島市政も亦輿論政治であつて一日寸時と雖も市民諸君の意思即ち輿論を無視して市政の興隆を促し市民諸君の幸福を進むること能はざるは自明の理であります、殊に近代的傾向として總ての政治は之を經濟化するに於て大に意義を發揮し得るのであります、過去の於て前任者並に市會議員諸君が銳意熱心に太田川の改修、廣島港灣の新設、人絹工場の誘致等、等々に寢食を忘るゝ計りに奔走盡力せられたるは其の片鱗の發露であると共に其の施設の前提であると斷ずるも決して誣言ではないのであります、私は廣島市が軍都として將た學都として益々發達隆昌ならんことを希ふと同時に傍ら商業都市としてまた工業都市として經濟力の涵養に努力を拂ふことが刻下の情勢に鑑み最も急務なりと思惟するものであります、之を地理的に考へ之を傳統的に察して廣島市の市是は此處に存し平乎として抜くべからざるものありと信じます、依て私は如上市民諸君の意思即ち輿論を尊重し財力其の他の事情の許す限り市民諸君の期待に副ひ積極的態度に出でたいと思ふのであります。

今や就任日尚ほ淺く何等の暇を得ませぬが更に一段の調査を遂げ研究を重ね法定の機關に諮り其のモットーに向つて勇往邁進せんと欲するものであります、惜むらくは不肖微力にして振ふ能はざるものがあります、至誠以て責任の衝に當り荷も過誤なきを期するに付ては敢て人後に落ちざるの覺悟と決心とを有するものなることを告白し誓言を致します。希くは私の微意衷情の存する所を諒とせられ市民諸君の同情と御後援を賜はらんことを至囑懇望の至りに堪へませぬ。



各市 たより

◇學校衛生婦講習會 (東京市)

東京市教育局では學校衛生婦の向上を圖り兒童養護の効果を一層大ならしめる爲め、三月六日から十二日間の日割で學校衛生婦會を京橋泰明小學校に開催することになつたがその講師は左記の諸氏である。

▲心理學

東京文理大教授 田中 寛一

▲經濟學

大倉高商教授 橋本 一郎

▲統計學

東京帝大教授 山田 雄三

▲家政學

日本女子大教授 氏家 壽子

▲教育學

東京文理大教授 柴谷 邦子

▲教育學

東京文理大教授 野々村運市

◇若松市三部落合併 條件 (若松市)

一月十五日開かれた若松市と隣接町北村石堂、荒久田、藤室の三部落合併委員會で決定した合併條件は左の如くである。
一、大字石堂、同上荒久田、同藤室の内字七日町北、宇

【告示】

●廣島市告示第四號

廣島市會ノ議決ヲ經大正五年一月廣島市規則第一號市有土地建物賃渡規程中左ノ通改ム
昭和十年二月二十五日
廣島市長代理
廣島市助役職務管掌

●廣島市告示第五號

道路工事受益者負擔規程第十三條ニ依り受益者負擔金ヲ賦課スヘキ工事名及工事施行箇所等左ノ通定ム
昭和十年二月二十五日
廣島市長代理
廣島市助役職務管掌

●廣島市告示第六號

道路工事執行細則左ノ通定ム
昭和十年二月二十五日
廣島市長代理
廣島市助役職務管掌

第二地帯、第一地帯ノ外側線ヨリ十四メートル

四、負擔率
負擔額、總工費ノ四分ノ一トス
地帯ニ於ケル配分率左ノ如シ
第一地帯、百分ノ八十
第二地帯、百分ノ二十

●廣島市告示第六號

道路工事執行細則左ノ通定ム
昭和十年二月二十五日
廣島市長代理
廣島市助役職務管掌

●廣島市告示第七號

道路工事執行令第十二條ニ依ル契約書ハ第二號書式ニ依リ作成スヘシ但シ一廉ノ金額五百圓未満ノモノハ第三號書式ノ請負證ヲ以テ之ニ代フルコトヲ得

前項契約書ニハ印鑑證明書ノ添付ヲ命スルコトアルヘシ

第三條 道路工事執行令第十四條ニ依り有價證券ヲ以テ入札保證金又ハ契約保證金ニ代用スルモノハ第四號書式ノ書面ヲ提出スヘシ
前項ノ有價證券ハ無記名式ノモノニ限ル

第四條 工事ニ着手セムトスルトキハ三日前途ニ届出ツヘシ但シ特ニ命シタルトキハ此ノ限りニ在ラス

第五條 請負人又ハ其ノ代理人若ハ道路工事執行令第八條但書ニ依ル工事擔當者ハ工事執行中現場ニ詰切リ本市監督吏員ノ命ヲ受ケ一切ノ業務ヲ指揮監督スヘシ
前項請負人ノ代理人ハ委任狀ヲ提出シ市長ノ承認ヲ得ルコトヲ要ス

第六條 請負人ノ工事期間中ニ於テ休息セムトスルトキハ其ノ事由ヲ具シ市長ノ承認ヲ受クヘシ

第七條 必要ト認ムルコトキハ工程表ヲ提出シ市長ノ承認ヲ受クヘシ但シ時宜ニ依リ其ノ工程表ノ變更ヲ命スルコトアルヘシ
前項ノ場合ニ於テハ其ノ工程ニ從ヒ工事ヲ進捗スヘシ
第八條 工事ニ使役スル職工、人夫等ニ於テ不都合ノ行爲若ハ不適當ト認ムル者アルトキハ其ノ使役ヲ禁止スルコトアルヘシ
第九條 作業時間ハ日出ヨリ日没迄トス夜間作業ハ其ノ必要ヲ認

マ請負人ニ命シタルトキ若ハ其ノ申出ニ依リ之ヲ承認シタル場合ニ限ルモノトス

第十條 請負人ハ工事用諸材料ニ付總テ検査ヲ受クヘシ
前項ノ検査ヲ受ケムトスルトキハ其ノ品目、數量ヲ記載シ願出ツヘシ検査ノ結果合格、不合格決定シタルトキハソレソレ記號ヲ附スルコトアルヘシ之ニ依リ與ヘタル損害及検査費用ハ總テ請負人ノ負擔トス但シ特別ノ事由アル場合及本市ニ於テ材料検査ノ爲施行シタル試験費用ハ此ノ限りニ在ラス

第十一條 工事ニ使用スル材料ハ検査ヲ經テ合格品ニ非サレハ之ヲ使用スルヲ得ス

第十二條 設計書圖ニ定ムル材料ニシテ施行上不足スルトキハ請負人ノ之ヲ補足スヘシ設計書圖ニ記載ナキモノト雖技術上當然必要ナルモノハ請負人ノ負擔ニ於テ之ヲ施行スルモノトス
第十三條 設計書圖ニ不適合ノ廉アリ若ハ疑義ヲ生シタルトキハ總テ市長ノ解釋決定ニ依ルモノトス
第十四條 検査ニ合格セサル材料ヲ使用シ設計書圖ニ背キ其ノ他粗悪ナル工事ヲ施行シタルトキハ期日ヲ定メテ之ヲ取替又ハ改善ヲ爲サシムルモノトス
第十五條 竣功検査ヲ了スル迄ニ生シタル損害ノ原因ノ如何ニ拘ラス總テ請負人ノ負擔トス工事ニ關シ第三者ニ加ヘタル損害ノ

◇旭川改修計畫變更 (岡山市)

旭川改修工事計畫變更に於ては沿岸住民の立場を異にする各々の利害關係から種々の陳情を見てをり災後の増加水量を旭川、百間川兩河川に分流せしめるか否かについては内務省大阪土木出張所でも慎重考究中であつたがつひに變更計畫の決定を見た。

この變更計畫によれば昭和十七年度竣功の豫定を昭和廿五年までに延長し未曾有の水過以來二割以上の増加水量を、旭川

賠償ニ付亦同シ
材料ヲ交付シ施行セシムル工事ノ請負ニ在リテハ其ノ材料交付後ニ於テ之ヲ亡失毀損シタルトキハ總テ請負人ニ於テ辨償スヘシ

第十六條 竣功検査ノ日時ハ第四條第二項ノ届書到達ノ日ヨリ七日以内ノ範圍ニ於テ之ヲ定メ請負人ニ通知ス
請負人ハ竣功検査ニ立會スヘシ立會セザルヲ理由トシテ検査ノ結果ニ對シ異議ヲ申立ツルヲ得ス

第十七條 竣功検査ニ際シ必要アリト認メ一部ノ取毀ヲ要求スルコトアルモ請負人ハ之ヲ拒絶スルコトヲ得ス之カ復舊ニ要スル費用ハ其ノ結果ノ如何ニ關セス請負人ノ負擔トス
竣功検査ニ依リ工事不完全ナリト認ムルトキハ期限ヲ定メ改築完成セシムルモノトス

第十八條 水火災其ノ他異變ノ爲ニ工事ニ危害ヲ及ホスノ虞アルトキハ請負人ハ適當ノ防禦工事ヲ施行スヘシ但シ必要在リト認ムルトキハ請負人ニ代テ其ノ工事ヲ施行スルコトアルヘシ此ノ場合ニ於ケル費用ハ共ニ請負人ノ負擔トス

第十九條 擔保期間ヲ附シタル工事ニシテ其ノ期間内ニ瑕疵ヲ生シタルトキハ期限ヲ定メ當初ノ設計ニ照シ修理セシムルニ要スル費用ハ總テ請負人ノ負擔トス但シ天災地變其ノ他不可抗力ニ因ル場合ハ此ノ限リニ在ラス

第二十條 道路工事執行令第二十條ニ依リ契約解除ヲ爲シタル

トキハ市長ハ左ノ處置ヲ爲スコトヲ得請負人ハ之ニ對シテ異議ヲ述フルコトヲ得ス
一、既設ノ工作物及検査ヲ了シタル材料ハ之ヲ取得シ該工事ヲ繼續施行スルコトヲ得、繼續施行ニ要シタル工費ハ當初請負人トノ間ニ締結シタル契約ニ定ムル請負金額中ヨリ優先シテ之ヲ支拂ヒ工事竣功後其ノ殘額ヲ請負人ノ既成工事費トシテ之ニ交付ス但シ場合ニ依リ既成工事ニ對シ相當ト認ムル金額ノ交付ヲ爲スコトアルヘシ

二、工作物、現存材料ノ撤去ヲ命ジタルトキハ指定ノ期間内ニ之ヲ撤去スヘシ之ヲ怠ルトキハ請負人ニ代テ之カ撤去ヲ爲シ之ニ要シタル費用ハ請負人ヲシテ之ヲ負擔セシムルコトニ於テ請負人ニ對シ支拂ヲ要スルモノアルトキハ前記費用ヲ控除ス

第二十一條 本細則ハ工事ニ要スル物件ノ購入借入又ハ勞力供給ノ場合ニ之ヲ準用ス

附則
本細則ハ公布ノ日ヨリ之ヲ施行ス第一號書式

入札金額	金
工事場所	右金額ヲ以テ請負可仕候也
工事名稱	昭和十年二月二十七日廣島市助役ニ就職ス
住居	昭和十年二月二十八日
人札者	何 某宛
廣島市長	何 某宛

注意

工場場所、名稱、金額、住所、氏名、捺印ハ明瞭ナラシムルコト

第二號書式
工事請負契約書
廣島市 何 町

但シ別紙工事設計書圖ノ通此ノ請負金額何程
右工事ヲ廣島市長何某ヨリ何某へ前記請負金額ヲ以テ請負ハシメタルニ付契約スル條項左ノ如シ

第一條 請負人何某ハ契約保證金何程ヲ納メ置クモノトス
第二條 請負人何某ハ何年何月何日迄ニ本件工事ニ着手シ何年何月何日ヲ期シ晴雨ニ拘ラス竣功セシムルモノトス

第三條 工事施行方法ハ渾テ別紙設計書及圖面ニ依リハ勿論道路工事執行令及大正十年廣島縣令第三十五號道路工事執行規程並昭和十年廣島市告示甲第六號道路工事執行細則ノ規定ニ依リモノトス

右契約書二通ヲ作り各一通ヲ保管スルモノトス

年 月 日
廣島市長 何 某印
廣島市何町何番地 某印
請負人 何 某印

以下餘白
添付スヘキ工事設計書ハ諸材料等ニ於ケル單價及小計金額ハ之ヲ記載セス冒頭ニ請負金額ヲ記載スルモノトス

第三號書式
請負證書

廣島市何町
一、市道 何々工事
別紙工事設計書圖ニ依リ此ノ請負金額何程
此ノ契約保證金何程 年 月 日納付

右金額ヲ以テ工事請負候ニ付テハ道路工事執行令大正十年廣島縣令第三十五號道路工事執行規程昭和三十年廣島市告示甲第六號道路工事執行細則及左ニ記載ノ事項履行可致候依テ請負證書差出置候也

年 月 日住所
請負人 何 某印
廣島市長 何 某宛

記
一、工事ハ何年何月何日迄ニ着手シ何年何月何日ヲ期シ晴雨ニ拘ラス竣功可致候事
ニ、添付スヘキ工事設計書ハ諸材料等ニ於ケル單價及小計金額ハ之ヲ記載セス冒頭ニ請負金額ヲ記スルモノトス

第四號書式
證書

一、何々此額面記號何年何月以降一證券何程番號利 札 附一證券 同何程 同

右拙者所有有價證券廣島市何町市道路何々工事入札保證金(契約保證金)何程ノ代用トシテ納付候條道路工事執行令ノ規定ニ依リ全部沒收セラレ候モ異議無之候也

年 月 日 住所
請負人 何 某印
廣島市長 何 某宛

本流上流部は河幅を三百米に擴め調節池を設け五百立方米を調節、下流岡山市街にては公園裏新水路の擴大、橋梁の昂上、花畑鐘紡工場附近の擴張により三千五百立方米を放流し得るものと、し百間川筋は堤防の増築、河口海岸堤防の取除きなどにより二千立方米を放流し再び慘禍の來ることを防止せんとするものあり、これが改修變更計畫について、土木出張所においても沿岸住民に對して蒙る影響を最小限度に止めんと苦心したものである。なほ改修工事計畫豫算の既定額は、大正十五年度より昭和十七年度まで六百十萬三千四百五十五圓で昭和九年度以降六百二十五萬八千五百圓を追加し合計千二百二十二萬八千八百四十五圓となり昭和二十五年までにいたる十七年間に要す工事計畫である。

◆水道擴張の懸望は不可 (神戸市)
單獨市營が阪神間市町村との組合經營かどちらかを選んで神戸市を水飢饉から救はんとする水道擴張に關する委員會は一月十四日午後一時から市會第一議員室で開會左の決議をなし勝田市長に手交した。

一、水道擴張につき市營をもつて第一義とするも關係市町村組合の經營も可なりと認むよつて理事者はこの方針に則り適當に善處されんことを望む

●廣島市告示甲第七號
昭和十年二月二十六日横山金太郎
廣島市長ニ就職ス
昭和十年二月二十六日
廣島市長 横山金太郎

●廣島市告示甲第八號
廣島市助役職務管理地方事務官溝邊速雄ハ昭和十年二月二十六日廣島市助役職務管理ヲ解職セラル
昭和十年二月二十六日
廣島市長 横山金太郎

●廣島市告示甲第九號
右昭和十年二月二十七日廣島市助役ニ就職ス
昭和十年二月二十七日
廣島市長 横山金太郎

●廣島市告示甲第一〇號
岡太 學
右昭和十年二月二十八日廣島市助役ニ就職ス
昭和十年二月二十八日
廣島市長 横山金太郎

●廣島市告示甲第一一號
廣島市會ノ議決ヲ經タル昭和九年度廣島市歳入出豫算追加ノ要領左ノ如シ
但シ本豫算ハ即日執行ス
昭和十年三月二日
廣島市長 横山金太郎

●廣島市告示甲第一二號
廣島市會ノ議決ヲ經タル昭和九年度廣島市歳入出豫算追加ノ要領左ノ如シ
但シ本豫算ハ即日執行ス
昭和十年三月二日
廣島市長 横山金太郎

●廣島市告示甲第一三號
廣島市會ノ議決ヲ經タル昭和九年度廣島市特別會計公益質屋費歳入出豫算追加ノ要領左ノ如シ
但シ本豫算ハ即日執行ス
昭和十年三月二日
廣島市長 横山金太郎

●廣島市告示甲第一四號
廣島市會ノ議決ヲ經タル昭和九年度廣島市特別會計公益質屋費歳入出豫算追加ノ要領左ノ如シ
但シ本豫算ハ即日執行ス
昭和十年三月二日
廣島市長 横山金太郎

二、縣營に對しては反對す追つて理事者は調査方針の遂行に當つてはととき、本委員會と連絡を保ち萬遺漏なきを期せられたし

◆白鷺城の外濠埋立 (姫路市)
姫路市では白鷺城の史蹟指定地外濠のうち埋立未了の武徳殿附近から鐵樂園附近までの埋立をかねて計畫中だつたがいよいよ本年度事業費、水利組合報償金など合せて約三萬四千圓の見込み埋立地の處分によつて工費は十分浮かび上る上に交通上の支障その他の不便諸支出を今後節約し得るので一石二鳥の案である。

◆野畑を埋め西に伸べる門司 (東京市)
西日本の貿易都市門司は海の放射線、内外航路の躍動に正比例して西に伸び、小森江、大里方面の野畑を木の香新らしい建物で埋めつくして居る、昨年中門司署に建築願ひを出し五月までに竣成することになつてゐる建物は五百十件(六百餘軒)で殆ど大里を中心としたもので、うち百四十一件は躍進門司を力強くシンボライズする機械、肥料、鐵工場で大部分帯型の海岸線に沿つた建物、普通建物三百六十九件はもう半数以上出來上つてゐるが、これは新設工場地帯に繁昌を夢みる一般貸家と料

●廣島市告示甲第一五號
廣島市會ノ議決ヲ經タル昭和九年度廣島市歳入出豫算追加ノ要領左ノ如シ
但シ本豫算ハ即日執行ス
昭和十年三月二日
廣島市長 横山金太郎

●廣島市告示甲第一六號
廣島市會ノ議決ヲ經タル昭和九年度廣島市歳入出豫算追加ノ要領左ノ如シ
但シ本豫算ハ即日執行ス
昭和十年三月二日
廣島市長 横山金太郎

●廣島市告示甲第一七號
廣島市會ノ議決ヲ經タル昭和九年度廣島市歳入出豫算追加ノ要領左ノ如シ
但シ本豫算ハ即日執行ス
昭和十年三月二日
廣島市長 横山金太郎

●廣島市告示甲第一八號
廣島市會ノ議決ヲ經タル昭和九年度廣島市歳入出豫算追加ノ要領左ノ如シ
但シ本豫算ハ即日執行ス
昭和十年三月二日
廣島市長 横山金太郎

●廣島市告示甲第一九號
廣島市會ノ議決ヲ經タル昭和九年度廣島市歳入出豫算追加ノ要領左ノ如シ
但シ本豫算ハ即日執行ス
昭和十年三月二日
廣島市長 横山金太郎

●廣島市告示甲第二〇號
廣島市會ノ議決ヲ經タル昭和九年度廣島市歳入出豫算追加ノ要領左ノ如シ
但シ本豫算ハ即日執行ス
昭和十年三月二日
廣島市長 横山金太郎

肺結核、肋膜炎の療養方針(二)

保健課

太陽の光線の良い家の居住者等には本病に罹るものが少ないわけ...

居所は乾燥地であつて高地山間の地を選ぶことが必要である...

食物は自己の食慾本位として自分の食慾に叶ふものは何品でも之を攝取するやうにして食慾に應じ...

Table with 2 columns: Author/Editor and Title. Includes names like 西村 眞次, 高橋順次郎, etc.

裸體々操に就いて

天満校 新 關 貞 夫

線療法等で本病に放射して治療上相當の効果を挙げつゝあるといふ人も大分あるけれども之等は絶對的のものではない。

夏季は水を適度に飲みしめた、最初は頭痛、不眠、眩暈を起すことがあつた、特に時間を過ぎぬこと...

Table with 2 columns: Measurement (身長, 體重) and Date (昭和八年六月, 昭和八年七月).

Table with 2 columns: Title and Author. Includes titles like 滿洲國概論, 朝鮮旅行案内記.

- 一、緒言
二、裸體々操實施方法
三、裸體々操成績並考察
四、結語

科學文明の發達につれて醫學は長足の進歩をなしたが醫學者は科學的根據の薄弱な治療法を輕視し遂に人類の祖先が本能的に教へられた日光浴を全く忘れる様になつて了つた、然し事實は矢張り争ふことが出来ず最近になつて日光療法は再び一部の醫者によつて其の効果を高調される様になつて來た。

昭八年六月以降昭和九年一月末まで實施した裸體々操時間は累計八十餘時間平均一日三十分間である、然し兒童自身が夏季其の他に於いて自由を試みた時間を加へると優に百時間を越ゆるものと推定される、五十人の一々學級に試みた裸體々操の成績を以つて速断に陥つてはならないが其の經過は甚だ良好だと考へられる。

Table with 2 columns: Title and Author. Includes titles like 日本民族理想, 聖書ヲ讀ム人ノ爲ニ.

Table with 2 columns: Title and Author. Includes titles like 大藏經圖像・第一〇卷, 國民精神ノ教養.

十八世紀の最後の年にベルトラインは初めて日光の生物に及ぼす影響を科學的に研究し今まで經驗的に保健治療上有効であると考へられてゐた日光浴を醫學の表面に浮き出させた、十九世紀にはボンネイ・リツクリ等は日光療法を醫學的に研究し忘れられてゐた日光の力と大氣の力を治療保健に有効なりと決定するに至り更にデソマークの物理學者フンゼン等は

兒童の發育増進、感胃及其他に對する抵抗力の増進、同時に罹病率低下姿勢の矯正、榮養状態の推知を目的とし春夏秋冬體操時間に於いて二・七・五・五種即ち對照兒童の一・六・六種に對して實施兒童は一・八九種身長絕對發育平均を示した、更に體重の増減は同六月初旬に於いて對照兒童は二・四・七・六種十二月末に於いて二・六・〇・七種即ち一・三二種平均増加に對し實施兒童は六・六・五・八種で一・三九種平均増加を示した。

Table with 2 columns: Title and Author. Includes titles like 滿洲國概論, 朝鮮旅行案内記.

Table with 2 columns: Title and Author. Includes titles like 日本民族理想, 聖書ヲ讀ム人ノ爲ニ.

へて見るに外傷と腹痛であつて風邪に胃されたものは一人もなかつた、昭和八年末から昭和九年の始めに當つて流行性感冒が猖獗を極めたにかゝらず裸體々操を實施した児童の中には一人の罹病者もなかつた、これは決して偶然なる結果でないと思ふ。

裸體々操の効果は僅かに以上の數項に止まるものとは考へられない、矮小なる児童、腺病性蒲柳性體質児童、日光浴により色素沈着著明なる児童、色素沈着なき児童、下肢筋肉發達不充分的児童、上肢腕部諸筋發達不充分的児童、病後回復期の児童、脂肪性肥滿甚だしい児童、姿勢不良児童等之等は裸體々操の時瞭然と知り得ること、仔細に點検すれば其等の児童の特殊なる性情も容易に知ることが出来る。

青年團青年講座開設

本市聯合青年團では三月二日から左記プログラムを以つて青年講座を開設したが毎夜青年團員、青訓生徒多數出席し今のところ非常な成功である。

日	時	題目	講師
三月二日	自午後七時半	笑ひ顔	熊平源藏
同日	同	警察より青年への希望	桑原西警察署長
同日	同	青年の衛生	松坂醫學博士
同日	同	軍縮と青年の覺悟	重岡中將
同日	同	市の財政に就て	佐々木市庶務課長
同日	同	青年の修養	中邑市教育課長

出来る。かくの如く児童の姿勢を矯正し榮養状態を推知し易いことも副次的ではあるが大なる收穫であつた、そして其處から開けて来る應用は限りなく擴げられると思ふ。

四、結論

1、尋四男五〇名、昭和八年六月一日から同年十二月二十三日までの裸體々操實施期間中身長絕對發育平均に於いて對照児童よりも〇・二三糎の大なる發育をなした。

2、同上體重絕對發育平均に於いて對照児童よりも〇・〇八疋の大なる發育をなした。

3、對照児童の病缺日數六十二日罹病者十四人の高率を示せるに對し病缺日數十九日罹病者五人の低率を示した。(完)

帝人三原工場職工採用試験

二月十九日中央職業紹介所にて施行

帝國人絹株式會社三原工場に於ける男工採用試験は二月十九日午前八時から本市中央職業紹介所樓上に於いて施行、志願者四十九名中當日の受験者三十二名でそのうち扁平足四名、心臟病一名、身長不足一名、蓄膿症一名、輕症トラホーム一名、色盲一名、近眼

三名、胸弱二名、給料に於いて條件の合致せぬ者三名、計十七名は不合格、身體、學科、メンタルテスト等の合格者は十五名であつた、右の中より更に家庭方面の實際調査を行ひ優良者を採用、三月末日入社運びに至る由である。

生活改善會十年度總會

三月一日公會堂に於いて開催

生活改善會は三月一日より社會事業婦人會に合併することとなつて居るがその最後の總會を三月一日午後二時から公會堂に於いて開催、出席者約百名、事業報告、會計報告の後十ヶ年勤續役員藤岡モト子、松浦トモ子兩氏の表彰式をなし午後五時散會した。

佃煮講習會開催

漬物商組合主催本市水産會後援の佃煮講習會は二月二十七日から四日間廣瀬町楠原政之助宅に於いて開催したが講師は東京漬物同業組合の小林榮吉氏でその講習内

社會事業婦人會生活改善會兩會幹部協議會開催

社會事業婦人會、生活改善會兩會幹事の協議會は二月二十二日午後二時から本廳參事會室に於いて開催したが兩會の合同條件方法等に就いて協議午後四時散會した。

國防要覽	遊就館
日露戰役三十年記念八月十日海戰ノ回想ト現代ノ危機	海軍省
オートバイ各種自動車修繕ト運轉	黒木 蕃樹
モーターボート	久保 且治
國際情勢ト海軍軍縮會議	海軍省
海軍軍縮協定ノ基準ニ就テ	海軍省
現存海軍軍縮條約內容檢討	海軍省
日米ヲ繞ル軍縮問題	海軍省
軍縮會議ニ對スル我主張ノ根據	海軍省
博山石炭鐵業概要	東和公司
洋銀ノ鑄造法附其他ニツケル含有非鐵合金	日本ニツケル情報局
電氣材料ノ知識	小川若三郎
家庭電氣讀本	關 重廣
最新撞球術	山田 浩二
鹿子木孟郎畫集	藤木九三編
陶器大辭典・第一卷 小野賢一郎	—産業・交通・通信—
百貨店連鎖店小賣店問題	谷口 吉彦
滿洲國大系	滿洲國國務院
第一五輯・産業篇	—
第一八輯・交通篇	—
第三種郵便總覽	逓信省
第二回特許局登錄展覽會出品略解	特許局
特許局五十年史	特許局
日本外國貿易年表下篇・昭和	—

廣島市立圖書館月覽

種別	普通閱覽人		特別閱覽人		携出閱覽人	合計	新開閱覽人	閱覽人總計	職業別
	男	女	男	女					
第一門 總	4,216	3,252	11	11	4,336	1,376	3,011	7,347	學生
第二門 宗教、教、哲	1,185	1,185	11	11	2,392	1,185	1,185	3,577	軍官、官吏、宗教家、教育家、實業家、無職、其ノ他
第三門 文、學、語、學、育、記	1,894	1,894	11	11	3,788	1,894	1,894	5,682	—
第四門 歷史、傳、記、地、誌	1,894	1,894	11	11	3,788	1,894	1,894	5,682	—
第五門 法制、經濟、社會、統計、家政	1,894	1,894	11	11	3,788	1,894	1,894	5,682	—
第六門 理、學、醫、學	1,894	1,894	11	11	3,788	1,894	1,894	5,682	—
第七門 工、學、兵、事、學	1,894	1,894	11	11	3,788	1,894	1,894	5,682	—
第八門 美、術、諸、事、業	1,894	1,894	11	11	3,788	1,894	1,894	5,682	—
第九門 土、業、交、通、信、資、料	1,894	1,894	11	11	3,788	1,894	1,894	5,682	—
合計	13,950	13,950	11	11	27,912	13,950	13,950	41,862	合計
館内	13,950	13,950	11	11	27,912	13,950	13,950	41,862	合計
館外	—	—	—	—	—	—	—	—	合計
館内	13,950	13,950	11	11	27,912	13,950	13,950	41,862	合計
館外	—	—	—	—	—	—	—	—	合計

和漢洋館外館外合計

和漢洋館外館外合計

和漢洋館外館外合計

廣島市小學校兒童身體檢查成績表

(昭和八年定期)

◎普通高等

Table with columns for school name, sex, and health categories (Development, Nutrition, etc.) for various districts in Hiroshima.

Table with columns for eye conditions (Myopia, etc.), ear conditions, nose conditions, and other diseases for various districts in Hiroshima.

Advertisement for postal services including 'Postal Mail Delivery' (郵便文書發送數) and 'Measurement of Weights' (度量衡器).

Advertisement for Hiroshima University of Education (廣島高等工業學校) and other local news items.

夜間商業生 募集

募集人員

◎申込期日、四月五日限
(每日自午後三時至午後九時受付)

◎入學式四月十日午後六時

◎學費一期(六ヶ月分)
授業料(貳圓) 校友會費(壹圓)

◎授業時間、毎日午後六時
より九時迄

支那語科(一般希望者)	珠算科(尋常科卒業程度ノモノ)	簿記珠算科(高等科卒業程度ノモノ)	本科(高等科卒業程度ノモノ)	豫科(尋常科卒業程度ノモノ)
.....二百名五十名百名五十名

▲入學願書用紙ハ本校ニアリ
▲詳細ハ本校へ問合せ
ノコト

廣島市商業專修學校

→袋町小學校内 (電話二〇二四番)

廣島市報

號九十五第

刷印日三十二月三年十和昭
行發日五十二月三年十和昭
錢多金部一價定
錢拾七金部一

所役市島廣 所行登
人行登
所設活弟兄田地株式 所刷印
社會
地番一目丁七町手大市島廣
雄 野 田 地 者刷印
地番一目丁七町手大市島廣

草治の町

胡町 昔「市の町」と云つて居
たがこれは此の町と東引御堂
町とに月四日づゝ市を開いた
からである。慶長年胡堂を十
日市町から移して来たによつ
て胡町と改稱したものである

- 【目次】
- ◇ 大本營跡……………八
 - ◇ 告 示……………八
 - ◇ 衆 報……………九
 - ◇ 軍國調いやが上に昂る……………九
 - ◇ 聯合婦人會大會開催……………九
 - ◇ 産業懇談會……………九
 - ◇ 融和事業委員會……………九
 - ◇ 養護學級研究會……………九
 - ◇ 木工製作競技會開催……………九
 - ◇ 方面委員常務委員……………九
 - ◇ 市農會通常總代會……………九
 - ◇ 公 告……………九

△交通地獄から児童を救ふ小公園△贈寫
印刷講習會開催△市史員進級試験施行△
水道委員會開催△市の反省を促すため内
務省が警告△霧島山麓に温泉郷△柳と櫻
で國際道路に柔か味△五ヶ年計畫で大規
模な觀光事業△公設市場小賣値段調査表



跡 營 本 大

廣島の史蹟と名勝(其五)

大本營跡

大本營跡は舊廣島城天守閣の下
にあり元第五師團の司令部であつ
たが明治二十七年日清戦争の際九
月十五日明治天皇大露を此地に進
ませ給ひ翌年四月二十七日まで御
駐蹕あらせられ海陸の戎事内外の
政務を總攬させ給ひし御遺跡であ
る、今は第五師團司令部の管理の
下に保存し規定を設けて一般市民
に拜觀を許して居る。

廣島舎營作 乃木希典

肥馬大刀尙未酬

皇恩空浴幾春秋

斗飄傾盡醉餘夢

踏破支那四百州

丙寅冬廣島陣中 岡本黄石

一天星斗夜闌干

列戟森々映月寒

營外營中肅寥間

時聞警柝曉聲乾

【告示】

廣島市告示第一四號
大正十三年十二月告示第六十一號
廣島市内公益職業紹介事業相互連絡ニ關スル件ハ之ヲ廢止ス
昭和十年三月五日
廣島市長 横山金太郎

廣島市告示第一五號
昭和八年十一月廣島市告示甲第百五十四號廣島市方面委員費支給規程中左ノ通改ム
昭和十年三月八日
廣島市長 横山金太郎

廣島市告示第一六號
明治四十二年法律第三十五號種痘法ニ依リ本年定期種痘ヲ左ノ通り施行ス
附則
本規程ハ昭和九年度分ヨリ之ヲ施行ス

Table with columns: 種痘検査診期日及場所, 種痘検査診場所, 期別, 種痘検査場所. Lists various schools and districts for vaccination.

Table with columns: 昭和中, 昭和一, 昭和二, 昭和三, 昭和中, 昭和一, 昭和二, 昭和三. Lists various items and their quantities.

各市 たより
大泉郡建設を積極的ニ促進(別府市)
大泉郡の建設をめぐり別府、龜川、石垣、朝日の一市一町二村の合併問題は...

昭和十年三月九日
廣島市長 横山金太郎
一、種痘検査診期日及場所ハ別表ノ通り
二、種痘ヲ受ケヘキ者左ノ如シ
(一)數(年二歳ノ者)
(二)數(年九歳出生者)一期
(三)數(年十歳出生者)二期
(四)數(年十五歳出生者)二期
(昭和元年出生者)二期

廣島市告示第一八號
道路工事受益者負擔規程第十三條ニ依リ受益者負擔金ヲ賦課スヘキ工事名及工事施行箇所等左ノ通り
但シ本豫算ハ即日執行ス
昭和十年三月十九日
廣島市長 横山金太郎

廣島市告示第一九號
廣島市會ノ議決ヲ經タル昭和九年度廣島市歳入出豫算追加ノ要領左ノ如シ
但シ本豫算ハ即日執行ス
昭和十年三月十九日
廣島市長 横山金太郎

廣島市告示第二〇號
廣島市會ノ議決ヲ經タル昭和九年度廣島市歳入出豫算追加ノ要領左ノ如シ
但シ本豫算ハ即日執行ス
昭和十年三月十九日
廣島市長 横山金太郎

廣島市告示第二一號
道路工事受益者負擔規程第十三條ニ依リ受益者負擔金ヲ賦課スヘキ工事名及工事施行箇所等左ノ通り
但シ本豫算ハ即日執行ス
昭和十年三月二十日
廣島市長 横山金太郎

交通地獄から兒童を救ふ小公園(青森市)
青森市内には兒童を遊ばせる小公園が少く發育盛りの兒童は交通地獄にさらされ街頭で遊ぶ他はなく悲惨な事故が頻發して...

廣島市告示第二二號
廣島市會ノ議決ヲ經タル昭和九年度廣島市歳入出豫算追加ノ要領左ノ如シ
但シ本豫算ハ即日執行ス
昭和十年三月十九日
廣島市長 横山金太郎

廣島市告示第二三號
廣島市會ノ議決ヲ經タル昭和九年度廣島市歳入出豫算追加ノ要領左ノ如シ
但シ本豫算ハ即日執行ス
昭和十年三月十九日
廣島市長 横山金太郎

廣島市告示第二四號
廣島市會ノ議決ヲ經タル昭和九年度廣島市歳入出豫算追加ノ要領左ノ如シ
但シ本豫算ハ即日執行ス
昭和十年三月十九日
廣島市長 横山金太郎

廣島市告示第二五號
廣島市會ノ議決ヲ經タル昭和九年度廣島市歳入出豫算追加ノ要領左ノ如シ
但シ本豫算ハ即日執行ス
昭和十年三月十九日
廣島市長 横山金太郎

廣島市告示第二六號
廣島市會ノ議決ヲ經タル昭和九年度廣島市歳入出豫算追加ノ要領左ノ如シ
但シ本豫算ハ即日執行ス
昭和十年三月十九日
廣島市長 横山金太郎

廣島市告示第二七號
廣島市會ノ議決ヲ經タル昭和九年度廣島市歳入出豫算追加ノ要領左ノ如シ
但シ本豫算ハ即日執行ス
昭和十年三月十九日
廣島市長 横山金太郎

廣島市告示第二八號
廣島市會ノ議決ヲ經タル昭和九年度廣島市歳入出豫算追加ノ要領左ノ如シ
但シ本豫算ハ即日執行ス
昭和十年三月十九日
廣島市長 横山金太郎

廣島市告示第二九號
廣島市會ノ議決ヲ經タル昭和九年度廣島市歳入出豫算追加ノ要領左ノ如シ
但シ本豫算ハ即日執行ス
昭和十年三月十九日
廣島市長 横山金太郎

廣島市告示第三〇號
廣島市會ノ議決ヲ經タル昭和九年度廣島市歳入出豫算追加ノ要領左ノ如シ
但シ本豫算ハ即日執行ス
昭和十年三月十九日
廣島市長 横山金太郎

- 達甲第六號
會計事務取扱規程第二十七條諸帳簿ノ様式別紙ノ通之ヲ定メ昭和十
年度分ヨリ施行ス
明治三十七年二月廳甲第四號會計規程ニ屬スル諸様式ハ之ヲ廢止ス
昭和十年三月五日
廣島市長 横山金太郎
- 徵收元簿様式
- 徵收元簿
- 廣島市役所
- 備考
一、本簿ハ其ノ表紙ニ市稅徵收元簿ト記載シ各種目毎ニ調製スルモ
ノトス
二、隨時徵收ノモノニ在リテハ本様式中期別欄及金額領收印欄ノ一
ヲ除キ稅種別、徵稅令書發付月日、納期ノ三欄ヲ設ケルモノト
ス
三、領收印欄ニハ領收月日ヲ記入シ取扱者捺印スルモノトス
四、督促手數料ヲ徵收シタルトキハ金額ノ左傍ニ「督促手數料金
錢」ト記入スルモノトス
五、追加徵收ヲ爲シタルモノノ收入ニ在リテハ摘要欄内ニ其ノ事由
ヲ記載シ領收印ヲ捺印スルモノトス
六、手數料中ノ收入證紙ヲ以テ收入スルモノニ在リテハ本簿ノ設
備ヲ要セス
七、國稅、縣稅ノ各附加稅ノ徵收ニ付テハ國稅金收納簿又ハ縣稅徵
收元帳ニ欄ヲ設ケ整理スルモ妨ケナシ
八、本簿ハ本様式ニ示ス要件ヲ具備スル範圍ニ於テ欄ヲ増減シ又ハ
洋式或ハカード式ト爲スコトヲ得
九、稅外諸收入金ノ徵收元帳ハ本簿ニ準シ作製スルモノトス
一〇、第八項及第九項ノ場合ハ稟議ヲ經ルモノトス

番納	入者	前	後	摘
		金額	金額	
		領收印	領收印	要

徵收元簿様式

徵收元簿

廣島市役所

昭和 年度
歳入豫算差引簿

年月日	摘要	番號	入		出		備考
			命令	累計	命令	累計	
			円	円	円	円	

備考 1.本簿ニハ種目ノ口座ヲ設ケ登記スルモノトス

昭和 年度
歳入整理簿

年月日	摘要	賦課額	領收額	不納損額	未納額	備考

備考 1.本簿ハ市稅及稅外諸收入ノ種目毎ニ
口座ヲ設ケ登記スルモノトス

昭和 年度
歳入整理簿

年月日	摘要	命令	支額	出額	不納額	未納額	備考

備考 1.本簿ニハ種目ノ口座ヲ設ケ登記スルモノトス
2.收入額、不納損額、收入未納額ノ合
計額ハ收入命令額ト符合スルモノトス
3.月計及累計ヲ記載スルモノトス

昭和 年度
歳出豫算差引簿

年月日	摘要	番號	出		入		備考
			現在	確定	命令	累計	
			円	円	円	円	

備考 1.本簿ニハ種目ノ口座ヲ設ケ登記スルモノトス

が肝腎だから「火の用心」の
宣傳をするほか火災を速か
に知らせる必要がある。現
在百四箇の市火災報知機を
さらに三十個ほど増設する
一、神戸は大阪のやうに川が
ないが海岸線が豊富にもつ
てゐるからこの海水を使用
しなければならぬ、然し
消防自動車を得べき箇
所は全海岸線の五分の一に
もおよばない有様であり、
その箇所も直ちにポンプを
据えて使用出来ない。それ
れ等の箇所のポンプ引込み
に對する設備を急ぐこと
二、現在湊川神社で廣大な貯
水池の企てがあるがこれを
普通化し同時に神戸市の發
奮助力によつて市内陸所の
道路下にコンクリート造り
の貯水池を築造し單に防火
用ばかりでなく一朝有事の
際市民の飲料水に供せし
める

一、各學校にプールの造築を
奨励し學校自身の火災は勿
論附近住民の火災に處する
設備に代用を求めること
一、火防組合をして溝渠の流
水貯藏の應急方法
一、神戸市背山火災防壓のた
め監督員を巡回せしめるこ
と

など幾多の計畫を樹立しその
實行に邁進し着々實績をあげる
ことになつた。

◆市の反省を促すため
内務省が警告(東京市)

支出通知書

第 號 昭和 年度

金 渡

上記金額支拂相成度候也

昭和 年 月 日

廣島市收入役

廣島市金庫宛

支出票

支出第 號

金

回付ノ領收證書ニ對照シ上記金額支拂濟ナルコトヲ認テ

昭和 年 月 日

廣島市收入役

廣島市金庫宛

●達甲第五號
大正二年三月達甲第五號市金庫事
務取扱規程中左ノ通改正ス
昭和十年三月五日
廣島市長 横山金太郎

第一條中「納稅告知書、徵稅令書
納額告知書、納付書ハ收入報告
書ニ依リテ之ヲ提出スルモノトシ
テ之ヲ納稅告知書、納付書ニ改
メテ之ヲ提出スルモノトス」ニ改
正ス

支出通知書

第 號 昭和 年度

金

上記金額別紙内譯ノ通支拂相成度候也

昭和 年 月 日

廣島市收入役

廣島市金庫宛

表「納稅告知書、徵稅令書、
納額告知書、納付書」ハ收納報
告書及「即日」ラ「翌朝」ニ改
メ左ノ一行ヲ加フ
前項提出書類中分類、計數等ニ
錯誤ヲ發見シ收入役ヨリ更正通
知ヲ受ケタルトキハ直ニ調査ノ
上關係帳簿ヲ訂正スヘシ
第三條 市金庫ハ收入役ヨリ郵便
振替貯金即時拂現金ヲ受領シ指
定ノ科目ニ收入スヘシ
第四條 市金庫ハ領收證書ヲ提示
シテ之ヲ支拂ノ請求ヲ受ケタル
トキハ收入役ノ發シタル支出通
知書ト照査シ證書ニ收入役若ハ
收入役代理者及主務吏員ノ認印
アルモノニ限り之ヲ引替ニ現金
ヲ支拂ヒ同時ニ領收證書及支出
通知書ニ年月日支拂濟ノ旨捺印
スヘシ
前項ニ依リ支拂ヲ了シタル領收
證書ハ科目毎ニ區分シ其ノ通
數、合計金額ヲ記載セル書類ヲ
添へ出納締切時限後直ニ收入役
ニ差出シ支出票ノ交付ヲ受ケ
シ
收入役ノ發シタル支出通知書中
當日支拂ヲ了セサルモノアルト
キハ出納締切時限後直ニ該通知
書ヲ收入役ニ返付スヘシ但シ集
合支出通知書ニ在リテハ此ノ限
ニ在ラス
第五條中「送金通知」ヲ「送金請
求」ニ改メ「送金請求簿」捺印ス
ヘシ「速ニ送金支拂ヲ了シ價
主ノ領收證書ヲ收入役ニ差出シ
支出票ノ交付ヲ受ケヘシ」ニ改
メ
第六條 市金庫ハ收入役ノ通知ニ
依リ市公債ノ元金又ハ利子支拂
ノ爲資金前渡ヲ受ケ置キ之ヲ支
拂フ

第九條 市金庫ハ集合支出通知書
ニ對スル未渡金アルトキハ其ノ
番號、金額、氏名ヲ詳記シ翌月
三日迄ニ收入役ニ報告スヘシ

本規程ハ昭和十年四月一日ヨリ之
ヲ施行ス但シ昭和九年度分ノ事務
整理ニ付テハ舊規定ニ依ル

拂フ請求スル者アルトキハ關係
書類ト照査シ市公債證券又ハ利
子引替ニ現金ヲ支拂ヒ同時ニ支
拂濟ノ證券又ハ利子ハ年月日
支拂濟ノ旨捺印スヘシ
前項利子ニ付テハ所得稅額及資
本利子稅額ヲ控除シ支拂ヲ爲ス
ヘシ但シ稅金免除ニ關スル證明
書ヲ提出シタル者ニ對シテハ此
ノ限ニ在ラス
第七條 前條ニ依リ現金ヲ支拂ヒ
タル證券及利子ハ之ヲ取纏メ翌
月五日迄ニ計算書及免稅ノ證明
書ヲ添へ收入役ニ差出スヘシ但
シ支拂完了ノ場合ハ其ノ日ヨリ
五日以内ニ其ノ手續ヲ爲スヘシ
第八條 市金庫ハ左ノ各號ノ一ニ
該當スルモノアルトキハ事由由
告ケ支拂ヲ拒絶シ直ニ收入役ニ
通知スヘシ
一、支出通知書ノ交付ヲ受ケサ
ルモノ又ハ第四條第三項ニ依
リ通知書ヲ收入役ニ返付シタ
ルモノ
二、領收證書カ其ノ支出通知書
ト符合セサルモノ
三、領收證書ニ收入役若ハ收入
役代理者及主務吏員ノ認印ナ
キモノ又ハ認印アルモノ印鑑ト
相違セルモノ
四、提出ノ市公債證券又ハ利子
ヲ本市發行ノモト認メ難キモ
ト

上はいづれも、特別會計に屬す
るが下水工事費百萬圓の起債認
可も本年度中にあるはずでこれ
のみは追加豫算に計上、十二月
から開會の豫算市會に提出され
ることになつた。

◆水道委員會開催
三月十六日午前十時から本廳
議員控室に於て水道委員會開催
水道使用料條例改正其の他の件
に付協議、同十一時散會した。

◆神戸の防火陣送水設
備の補強工作(神戸市)
縣消防交通課では五月初旬ご
ろ神戸で開かれる六大都市消防
會議までに目下計畫中の諸案を
實行すべく民間消防機關と緊密
な連絡をとり協力一致して計畫
の具體化に一氣に努力すること
となつた、すなはち同課では神
戸市の防火陣は消防員の充實と
防火施設の完備についてあらゆる
努力と活動を續けた結果、最
近消防組合の完成を終り、これ
によつて人的要素の缺陷を大體
補足し得たがまだ施設に於いて
見るべきものなく現在の唯一の
生命である水道鐵管は僅かに四
インチで飲料用供給を主たる目
的とし防火用に於ては重要な
然るにこれに頼つて他に重要な
送水設備を見るにいたらない
といふ心配であり、この方面
の缺點を速かに除去することが
最大の急務なので防火組合、私
設消防組合その他消防團體に働
きかけ
一、まづ火事を起さないこと

昭和 年度 寄託金整理簿										
年月日	摘要	命令番	収入額	支出額	残高	備考				

備考 1. 月計及累計ヲ記載スルモノトス

昭和 年度 歳出整理簿(甲)様式										
年月日	摘要	命令番	歳出額	繰上額	繰下額	繰越額	繰下額	繰上額	繰越額	備考

備考 1. 本簿ニハ種目ノ口座ヲ設ケ登記スルモノトス
2. 債主名ハ摘要欄ニ記載スルモノトス
3. 前渡金及概算拂込ノ場合ハ備考欄ニ其ノ事由ヲ附記スルモノトス
4. 戻入高、更正減高ハ朱書スルモノトス

昭和 年度 市債元償簿										
年月日	摘要	債種	償還期	償還額	残高	備考				

備考 1. 本簿ハ本様式ニシテ要件ヲ具備スル範圍ニ於テ稟議ノ上適用スルコトヲ得

昭和 年度 歳出整理簿(乙)様式										
年月日	摘要	命令番	歳出額	繰上額	繰下額	繰越額	繰下額	繰上額	繰越額	備考

備考 1. 本簿ニハ種目ノ口座ヲ設ケ命令ヲ受クル毎ニ登記スルモノトス
2. 歳出整理簿(甲)様式備考第二號乃至第四號ハ本様式ニ之ヲ準用ス

昭和 年度 基本財産(資金)(積立金)出納簿										
年月日	摘要	受入	支出	残高	備考					

備考 以上ノ告示ハ公布ノ日揭示場ニ揭示ス

昭和 年度 収支總括簿										
年月日	摘要	借方	貸方	借方	貸方	借方	貸方	借方	貸方	備考

備考 1. 本簿ニハ款ノ口座ヲ設ケ登記スルモノトス
2. 月計及累計ヲ記載スルモノトス

都市計畫官地方委員會では霧島國立公園山麓の温泉地帯諸縣郡真幸村に都市計畫を實施し藤田主任技師の設計でいよいよ三月から工事に着手するが現在の加久藤真幸線道を廢道として新に幅員六間の都城、京町、吉松を結ぶ直線道路を開鑿、京町温泉を中心に巨大な温泉プールや遊戯場を作り櫻や銀杏の街路樹を植込んだ綺麗な環狀線道路を開通、春秋には満街を櫻と銀杏に彩る一大泉都を實現させる計畫である。

◆關門連絡自動車専用路 (門司市)

鐵道省は現在通過車收入が續けば昭和十一年度から多年の懸案なる關門海峡連絡トンネル工事に着手する方針なるが内務省は九州と本土との國道連絡の見地から關門鐵橋の架設を計畫し調査費十萬圓で目下土木局並下關土木出張所で調査中であるが關門連絡の交通機關につき左の方法を考へてゐる。

第一關門鐵橋工事—これまでも土木局は架橋説に傾いてゐたが萬一鐵橋を爆破される場合に想到して軍部が反對してゐるのでこれは望み薄である。

第二鐵道省の關門トンネルに自動車専用道路を附設する工事—鐵道省のトンネルは彦島を通過して大里に出るため附設の自動車専用道路としては迂廻となり下關

昭和 年度 概算渡金整理簿 (前渡資金整理簿)										
年月日	摘要	概算	精算	高	未	精	備	備考		

備考 1. 本簿記載方ハ歳出整理簿ニ準ス

非常手段を以て即決可決し驚々たる非難を卷起してゐる東京市會議員歳費一躍一千圓値上げに對し、監督官廳たる内務省は痛く重視し二月二十七日岡田地方局長、坂行政課長等協議の結果、市制百四十一條第二項により市に對し警告を發することになつた、即ち市當局は市財政難を理由として市電従業員給料引下げ、これに伴ふ一千八百萬圓の膨大な起債を行ひ、また市民の反對を押し切つて備人税、特別所得税等の小市民税の創設をあへてしながら突如歳費値上げを實施するが如きは言語道斷であり且このため十四五萬圓は忽ち費消されることを指摘し先に市當局に對して發した「東京市財政計畫はその内容適切ならざるものあり、市財政の全般にわたる整理刷新を斷行し特に豫算を執行する場合は鋭意整理節約をはかるべし」との通牒も引例し市當局の反省を促さんとするもので、市當局がこの警告に應ぜざれば市が明年年度から實施せんとする地租並所得税等の附加増額に對しても不許可の方針をとる模様である、更に市が回收免除方を要望してゐる震災以來の國庫貸付金に對しても大藏當局と共に強硬態度を以てのぞむ筈である、一方市のかゝる現状に鑑み東京市制案も來議會には必ず提出すべく準備を急いでゐると。

◆霧島山麓に温泉郷 (宮崎縣)

軍國調いやが上に昂る

軍都廣島の陸軍記念日 盛り澤山の陸軍の數々

第三十回陸軍記念日を迎へた軍都廣島市では本市當局、廣島市在郷軍人聯合分會、廣島市商工會議所、町總代聯合會、國防研究會、市教育會、縣教育會、國防婦人會、軍人後援會、愛國婦人會廣島支部、赤十字社廣島支部、篤志看護婦人會、帝國軍用大協會廣島支部の十部後援のもとに記念祭、記念大會等の盛り澤山な行事を催し當時の追憶並非常時局に處する覺悟を新にし極めて有意義に終つた。

〔陸軍記念日祭其の他〕
護國の英靈を祭る陸軍記念日祭は午前八時三十分より同九時迄西練兵場招魂社に於いて、とも莊嚴に舉行されたが午前九時からは歩兵第十一聯隊、野砲兵第五聯隊の特別參加を得て青洲生徒千三百五十名は模擬戦を開始、攻防戦、グロリク戦の模擬戦をなし上海、滿洲事變を彷彿たらしめ、此の頃より各町總代は各町々旗を押し立て、參集したが市中進行を終つた軍用大協會の軍用犬も到着、軍國調はいよゝゝの最高潮に達した。

〔記念大會〕
非常時局のうちに迎へた日露戦役三十周年大會は午前九時半から開催されたが定刻植本町總代聯合會長の開會の辭、全員の皇居、桃

宣言決議

日露戦争逝つて三十年惟つニ當時皇軍一度起つヤ忽チニ陸軍ハ鴨綠江、金洲ノ壘ヲ拔キ旅順ノ堅ヲ陥レ遼陽ヲ破リ奉天ニ大捷シ海ニハ日本海ニ敵艦ヲ殲滅ス戦ヘハ必ス勝チ攻ムレハ必ス取ル其ノ勢破竹ノ如ク開戦僅カニ一歳有餘旭旗ノ向フ所南滿ノ草木悉ク風靡シ遂ニ敵國ヲシテ和ヲ乞ハシムルニ至ル單リ彼ノ驕慢ヲ挫キテ我武威ヲ中外ニ宣揚セルニ止ラズ極東平和ノ基礎ヲ確立ス其功績ヲ偉ナリト謂フヘシ是畢竟明治大帝御稜威ノ然ラシムル處ナリト雖亦以テ皇軍將兵ノ忠誠勇武ト國民ノ熱烈ナル統後ノ力トニ由ラスンハア

聯合婦人會大會開催

三月七日縣教育會館に於て

第三回廣島縣聯合婦人會大會は三月七日午前十時三十分縣教育會館において開催されたが來賓並各種婦人團體代表等約數百名出席、定刻一同敬禮をなし開會の辭、神宮及皇居遙拜、國歌合唱、國民精神作興に關する詔書朗讀、會長の挨拶、知事の訓辭、來賓祝辭などあつて會議に移り會務の報告並協議をなし午後一時から體験發表をなした後餘興に入り午後三時會長閉式の辭を述べて解散した。

なほ協議題並體験發表を示せば次の如くである

- 一、協議題
 - ▲婦人會として實施すべき主要なる事項如何
 - ▲體験發表
 - 町村更正運動を背景とする婦人の活動
 - 世羅郡廣定村 山 廣 枝
 - 改善結婚の實例
 - 沼隈郡浦崎村 曾 我 都
 - 我が村の更生を援けた婦人の活動に就て
 - 蘆品郡常金丸村 永 久 キ シ

産業懇談會

三月六日商工會議所に於て開催

産業懇談會は三月六日午後一時から商工會議所において開催されたが市産業調査委員、商工會議所議員市産業課員等二十九名出席左記事項に就いて懇談し午後五時散會した。

〔懇談事項〕

- 一、希望事項
 - 一、共同荷揚場の増設
 - 二、青島航路の助成
 - 三、發明事業の奨励
 - 四、工業地域の増加
 - 五、朝鮮鐵道局員の本市駐在
 - 六、市の産業關係豫算の増額
- 二、申合事項
 - 一、縣商工課長、市産業課長、商工會議所理事、産業獎勵館長四者會合して産業政策の確立を計ること
 - 二、市臨時産業調査委員、産業課長、商工會議所議員を以て産業懇談會を組織し隔月に之を開催すること

養護學級研究會

三月十一日 本廳に於て開催

養護學級研究會は三月十一日午後二時本廳市會議員控室に於て開催されたが市教育課よりは中邑教育課長、三宅、中井兩視學、松林北、歌島市醫、學校側から校長、訓導、學校看護婦十數名出席、養護學級の設備に關して各實況を語り必要なる設備につき立案することとし入澤、石、加藤、坂尾、檜山の諸氏を委員に選定し成る可く早く第二回委員會を開催することに決定、午後五時散會した。

現存日露海戰參加勇士の調査方縣よ

五月二十七日は日本海海戰三十

周年記念日であり本年は種々なる行事をなし極めて盛大に舉行される豫定であるが二月二十八日縣學務部長より現在日露海戰參加在郷海軍々人の調査方を市町村長宛通知があつた

木工製作競技會開催

二月二十七、二十八日 産業獎勵館に於て

本市木工の改善進歩を圖るため木工製作を懸賞募集し應募品數百六十點を得、この程峯松産業獎勵館長を審査長として佐々木縣工業學校長、米山廿日市工業學校長等を審査員とし審査中にとり漸く

方面委員常務委員

三月五日職業紹介所に於て開催

方面委員常務委員會は三月五日午後二時本市中央職業紹介所樓上に於て開催、總會提出問題並來る四月二十五日から熊本市に於て開催される全國方面委員大會に附議

市農會通常總代會

三月七日公會堂に於て開催

市農會通常總代會は三月七日午後三時公會堂に於て開催されたが總代並職員三十五名出席、會長選舉ほか數件を審議し緊急動議によ

柳と櫻で國際道路に

新湯市の動脚としてその偉力を期待されてゐる東西新湯の最短コース、東港線道路の開通によつてもたらされる交通上の經濟的利便は測り知れないものがあるが市では更に同道路二千七百メートルの兩側に數百本の柳と櫻を植つけ、信濃川の流れを生かした理想的の道邊道路とし上流萬代橋下手縣警埠頭をつなぐ堂々たる近代都市美に一抹の柔か味を添へることとなつた。

五ヶ年計畫で大規模な觀光事業

(東京市)

年にはわが國最初の大規模な萬國博覽會が開催されることになつてをりもしこれに無關係とはいへオリソニック大會が重つたらまに觀光事業のかき入れ時だといふので二月二十六日午後首相官邸で開かれた第五回國際觀光協會評議員會の席上で田國際觀光局長は皇紀二千六百年を目前にして本年度より實施にとりかゝる大規模な國際觀光事業五ヶ年計畫案を發表した、その内容は地方觀光機關の統制外來客接待の向上をはじめ主なるものは左の通りである。

觀光地の道路改修 例へば横濱から箱根、東京から日光、京都から奈良等を全部大幅員の舗装道路となし箱根等も船の碇泊中に簡単に快適なドライブが出来るやうに立案し内務省の實施を促す。

觀光地省營バス運轉 右の道路にアメリカのナイト・コーチ等を使用してゐる程度の超大型展望式の省營バスを運轉する。外來客長期滞在策 モナコに及ばなくとも一通りの娛樂設備を完備する、例へば外來客と日本人との個人的接觸機關として國際社交俱樂部の設立、上品なボール・ルーム、日本舞踊、能等の常設設備。

ホテル五ヶ年計畫 第一、第二年中に川奈、名古屋、川口湖畔、雲仙、唐津(以上決定)の各地の觀光ホテル完成、ついで東京(一千万の大ホテル)上信越に設立。

國際スキー、スケート場の指

【公告】

市有墓地廣島市東白鳥町二十六同二十八番地ノ一部道路敷ニ編入ノ爲廢止ニ決定シタリ依リテ右廢止地域内ノ墳墓ハ移轉ノ必要アルニ付左記墳墓ニ縁故アル者ハ昭和十年三月三十一日迄ニ當廳ニ申出ツ

昭和十年三月十二日

廣島市役所

記

墳墓所在地廣島市東白鳥町二十八番地(妙風寺接續)市有墓地以下同

斷 碑 銘 死亡年月日 死亡者氏名

圓理院日琳禪定門 元祿十六年五月廿日 杉村七左エ門了學 妙心靈元 同 十五年五月九日 杉村甚左エ門母

幻壽 孩 女 寶曆六年八月廿日 同 (佐藤氏) 妙夢 孩 女 同 十年四月二日 同

本願院宗圓日實居士 寬政四年十一月廿一日 長東茂平 如法院妙寶日應信女 天保四年七月廿三日 長東内藏三郎母

定其の他菅平、妙高、志賀を打つて一丸としたウインター・スポーツ場と指定をするもの、如く同時にこれ等三ヶ所に便利な地域を選定してサン・モリツにも劣らぬ大ウインター・スポーツ・ホテルを建設する。

公設市場小賣値段調査表

Table with 3 columns: Item Name (e.g., 白米内地, 朝鮮), Grade (e.g., 一等, 二等), and Price (e.g., 一疋 三・八, 一疋 三・一).

心鏡院麻安自性居士 明和元年八月廿八日 磯部半左エ門父 磯部氏早世合塔 不 明

秋日院妙曉信女 文化九年八月十九日 福田秀藏内 要意 孩 子 安永二年十一月廿八日 長東茂太夫之子

Table with 3 columns: Item Name (e.g., 鹽鮭(土)トロ), Grade (e.g., 上), and Price (e.g., 一疋 四・五).

生徒募集要項

●一、募集人員

豫科

機械科
電工科
土木科

約五十名
約五十名
約五十名

建築科 約五十名
本科各科第一學年若干名
專修生 若干名

●二、入學資格

豫科

年 齡
學 力

滿十四年以上(大正十年四月一日以前ノ出生者)
高等小學卒業以上(國語、算術、理科ヲ考查ス)

本科

學 力

滿十五年以上
文部省認定中等學校(卒業者ハ無試験)第三學年修了以上(豫科終了ノ程度ニヨリ國語、英語、代數、幾何、物理、化學ヲ考查ス) 無試験入學志願者モ身體検査及口頭試問アリ

●三、入學考查

四月五日
四月六日

午後五時ヨリ身體検査及口頭試問
同 入學考查

●四、入學申込期日

四月四日迄

廣島市立工業專修學校