

廣 島 市 報

號四十四第

刷印日八月八年九和昭
行發日十月八年九和昭
錢 金 部一 價定
錢拾七金 年一

所 役 市 島 廣 所 行 發
人 行 發
所 版 活 弟 兄 田 地 株 所 刷 印
社 會 大 市 島 廣
地 番 一 日 丁 七 町 手 大 市 島 廣
雄 計 田 增 省 島 印
地 番 一 日 丁 七 町 手 大 市 島 廣

革 沿 の 町

空鞆町 空鞆神社があつたので
名づけられたものである。寛永
以前は鍛冶屋町に屬して居たの
であるが後分れて一町となつた
ものである。

十 二 箇 町 聯 合 早 起 會

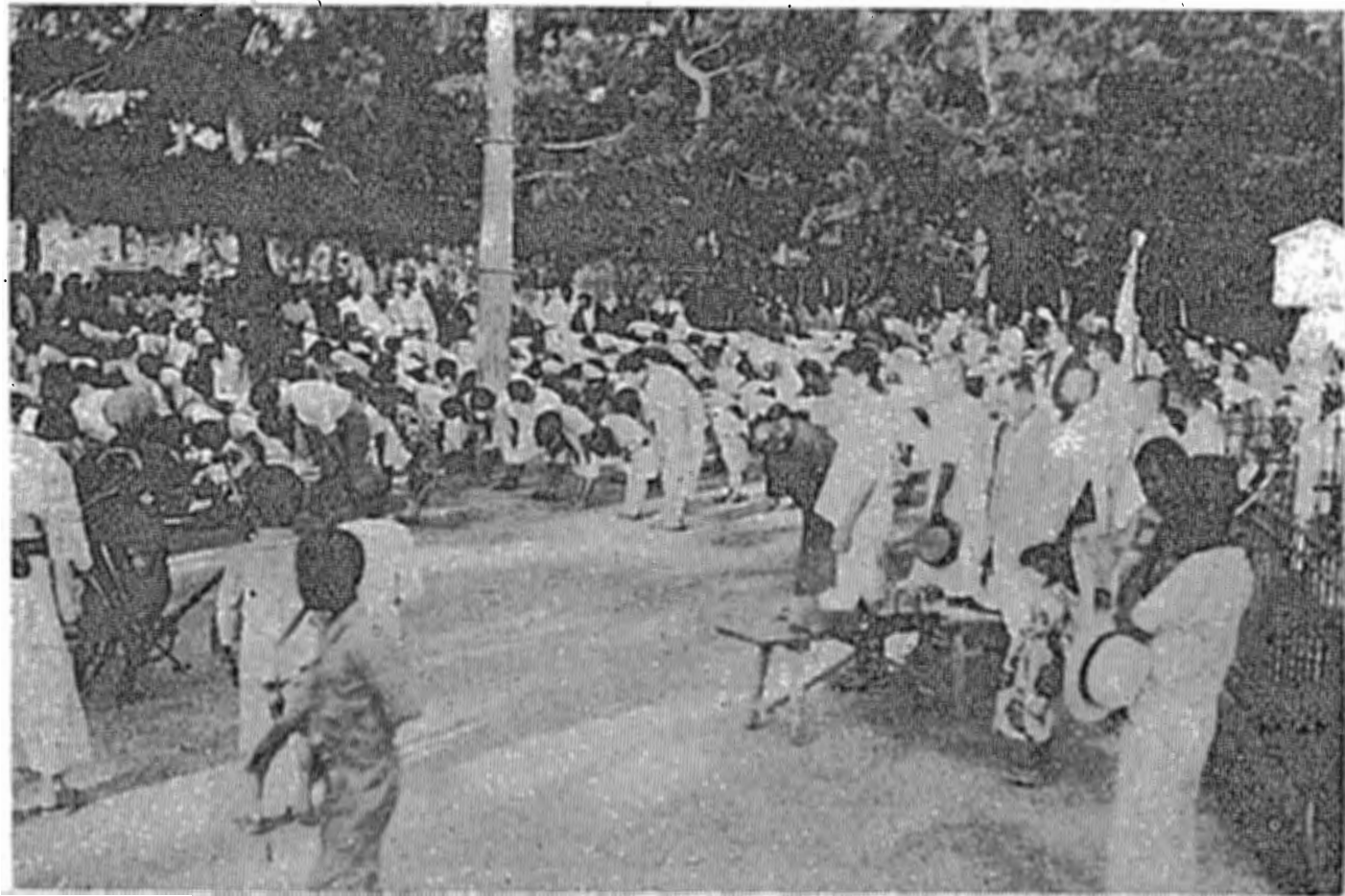
袋町小學校に於ては學校教育と家
庭教育との連絡を圖り校外兒童の
風紀改善保護をなす目的を以て學
區兒童保護者會を大正十一年四月
に創立したが此の目的を達する爲
に通學區域内各町毎に理解ある有
識者を學區委員に委嘱し、各委員
は所謂教育網の網の目となつて學
童の保護、環境の教育的統制の上
に多大の盡力をされてゐる。

特に十二箇町聯合早起會を始め各
町の委員に於ては夏季休暇中、先
生に代つて兒童指導の任に當り早
寢、早起を奨励して規律的生活の
助成に努める爲西練兵場、神社佛
閣等の境内に於て毎朝六時に早起
會を催しラヂオ體操、競争遊戲等
をなし積極的鍛鍊に努め、その他
體重測定、舊大本營、神社佛閣の
參拜、美化作業、お話會、海水浴
等を催して身心の鍛鍊に努めてゐ
る。

かかる施設により休暇中兒童の生
活が兎角放縱的又不規律に流れや
すいことを防ぎ多大の効果を擧げ
られ、學校並父兄は學區委員各位
の犠牲的精神、活動を衷心より感
謝してゐる。

【目次】

- ◇ 十二箇町聯合早起會…………… 六七
 - ◇ 告 示…………… 六八
 - ◇ 彙 報…………… 六九
 - ◇ 公 告…………… 七〇
 - ◇ 廣島都市計畫の概要…………… 六一
 - ◇ 廣島朝鮮貿易概説…………… 六二
 - ◇ 學校給食に就て…………… 六三
 - ◇ 囑望せらるる曙會の活躍…………… 六四
 - ◇ 我が校夏季聚落の實際に就て…………… 六五
 - ◇ 都市の美觀と街路樹に就て…………… 六六
 - ◇ 廣島社會事業婦人會無料巡回診療…………… 六七
 - ◇ 畑病院病舎増築工事…………… 六八
 - ◇ 各種統計…………… 六八
- △國防婦人聯合會評議員會開催△化粧品
製造講習會△市内小學校長會議△度量衡
器第二種取締成績△各課日誌△市立淺野
圖書館增加圖書



操體の童兒會起早るけ於に場兵練西

【告示】

廣島市告示甲第八四號
昭和九年廣島市舊債償還借替公債條例及同第三期水道擴張費借替公債條例...

昭九年廣島市舊債償還借替公債條例
昭九年廣島市舊債償還借替公債條例...

計算ス
償還期日後ニ屬スル元金ニ對シテハ利子ヲ附セズ若誤テ償還期日後ニ屬スル利子ノ金額ヲ支拂ヒタルモノアルトキハ元金支拂ノ際該利子金額ヲ控除ス...

Table with columns for years (昭和九年, 十年, 十一年, 十二年, 十三年, 十四年, 十五年, 十六年, 十七年, 十八年, 十九年, 二十年, 二十一年) and amounts for interest and principal.

Table with columns for years (昭和九年, 十年, 十一年, 十二年, 十三年, 十四年, 十五年, 十六年, 十七年, 十八年, 十九年, 二十年, 二十一年) and amounts for interest and principal.

市設案内所
東京驛に進出(東京市)
帝都訪問の内外人又は市民に對し帝都の諸施設、名所舊跡等の紹介案内、内外訪客誘致を圖る爲案内所を開設し一年になるが現在の案内所では位置の不便な人もあるので今回東京驛降車口の一角に市設案内所の派出所を設けた。

廣島市職業紹介所規程

第一條 求職者ハ本人出頭ノ上申込ヲ爲シ左記事項ニ付登録ヲ受クヘシ
一、氏名
一、年齢
一、本籍及現住所
一、配偶關係
一、扶養家族
一、住居
一、保護人住所氏名
一、保證人住所氏名
一、保證人トノ關係
一、經歷
一、希望職業
一、希望條件
一、其ノ他必要ナル事項

求職者ハ當該求人者ニ面接ノ上紹介狀ヲ提出シテ採否ノ決定ヲ求メ其ノ結果ヲ職業紹介所ニ通知スヘシ求人者採否ノ決定ヲ爲シタルトキハ其ノ願末ヲ職業紹介所ニ通知スヘシ
第七條 求人及求職登録ノ有効期間ハ登録ノ日ヨリ其ノ翌月末日迄トス但シ期間ハ之ヲ更新スルコトヲ得
第八條 職業紹介所ハ求職者ノ身許保證ノ責任ヲ任セズ
第九條 不都合ノ行爲又ハ心身上ノ缺陷若ハ其ノ他ノ理由ニ依リ不適當ト認ムル者ニ對シテハ紹介ヲ拒絶スルコトアルヘシ
第十條 現ニ緊屬セル労働争議ノ關係者ノ求人又ハ求職ノ申込ハ之ヲ受理セズ
第十一條 職業紹介所ノ紹介ニ依リ就職ノ爲旅行スル者其ノ旅費賃金賃割引證ノ交付ヲ受ケムトスル場合ハ其ノ旨申請スヘシ

申込ヲ爲スヘシ
一、氏名(屋號)
一、住所
一、職業
一、電話番號
一、使用職務及年齢
一、需要人員
一、資格技能
一、需用期間
一、勤務時間
一、勤勞時間
一、其ノ他参考トナルヘキ事項
第九條 職業紹介所ハ現ニ緊屬セル労働争議關係者ノ求人又ハ求職ノ申込ハ之ヲ受理セズ
附則
本規程ハ公布ノ日ヨリ之ヲ施行ス

【彙報】
廣島市職業紹介所規程左ノ通り改正ス
昭和九年八月一日
廣島市長職務管理
地方事務官 井田 完二
廣島市職業紹介所規程
第一條 本所ハ左ノ事務ヲ掌ル
一、求人求職申込ノ登録及紹介ニ關スル事項
一、聯絡ニ關スル事項
一、庶務及統計調査ニ關スル事項
第二條 所長ハ所務ヲ掌理シ所員ヲ指揮監督ス
第三條 所長事故アルトキハ上席所員其ノ職務ヲ代理ス
第四條 所員ハ所長ノ指揮ヲ承ケ事務ニ従事ス
第五條 所長ハ所務ニ必要ナル簿冊ヲ備ヘ常ニ事業ノ成績現況ヲ明ニスヘシ
第六條 所長ハ事業ノ狀況其ノ他必要ナル事項ヲ隨時上司ニ報告スヘシ
第七條 所長ハ書類物品ヲ保管シ且其ノ責任ヲ負フ
第八條 所員ハ業務上開知シタル身分又ハ秘密ニ關スル事項ヲ妄

◆求人開拓に紹介所員
の街頭進出(東京市)
知識階級に屬する男女求職群の爲に職業開拓の第一線に立つてゐる飯田橋知識階級職業紹介所では求人申込を待たず進んで市内あらゆる方面をまわつて求人開拓に努力することに決て、五月初旬以來市内各所の職業紹介所と協力して一齊に街頭に進出し平日は隔日交代、火曜日を全員出勤日と定め求職者の爲よき雇主の存在を探し求めて居るが今迄の成績では僅々二ヶ月の間に三十数名の斡旋に成功相當將來ある方法として期待されて居る。
◆全國方面事業研究会
(東京市)
今秋名古屋市に開催さるる豫定の第四回全國方面委員大會の下準備に就て種々打合を行ふべき方面事業研究会は六月十三日午後二時から内務省に於て開催されたが研究会に提示された協議事項は次の通である。
一、第四回全國大會研究事項中方面事務に關する事項

ニ他ニ漏洩スルコトヲ得ス
第九條 執務時間及休暇日左ノ如シ
但シ日働労働紹介ニ在リテハ此ノ限ニ在ラス

町正副總代就任認可
(自七月十六日)
(至七月三十一日)

町役員記念品傳達
(七月三十日)
桐木町 元町評議員 故吉田貞吉
元衛生委員 同 貞男

同 同 同
竹屋町同 松田乙三郎
同 同 橋本戸一
同 同 龍司

昭和九年八月五日
廣島市役所
昭和九年八月六日
廣島市役所

昭和九年八月五日
廣島市役所
昭和九年八月六日
廣島市役所

優秀吏員養成の爲職員講習會を開催(東京市)
市區政を擔當する優秀吏員養成の爲東京市監査局では夏期半休を利用して各局課、區役所の職員

キトキハ本落札ヲ取消シ入札係
證金ハ市ノ所得トス
一、所得權移轉登記ハ代金納付後トシ其ノ登録稅ハ買受人ノ負擔トス

一、本土地ノ地上家屋ハ二階建ヲ建設セサルモノトス
本買受人ニ於テ轉賣ノ場合ハ轉賣人ヲシテ之ヲ知悉セムルノ義務アルモノトス

昭和九年七月三十一日
廣島市役所
一、傳馬船 壹艘

昭和九年八月四日
廣島市役所
一、枕木 一本

昭和九年八月五日
廣島市役所
昭和九年八月六日
廣島市役所

廣島都市計畫の概要 (其の三)

土木部都市計畫課

一、土地區劃整理
土地區劃整理は土地の宅地としての利用増進を目的として土地の交換、分合、地目變換、區劃形質の變更、道路、畦畔、溝渠の變更設置、小公園敷地の留保、灌漑排水に関する設備及工事並之れに附帯する施設を行ふものであつて都市の膨脹發展に規格を與へ統制ある市街地建設の根幹を爲す都市計畫上の重要事項である、本市は其の周圍に二百餘萬坪の廣潤平坦なる郊外地を有し市勢の膨脹發展に伴ひ郊外地に家屋を建築する者益々増加の趨勢に在るけれども此等郊外地は土地の區劃概ね亂雑であつて道路狹隘且其の敷少排水亦不

世界的現象であつて其の跳進的發展は忽ち都市の周圍に波及するに至り郊外地の田園は市街地化して昔日の農村を見ることは出来な

一、委員の職務範圍に就て
(一)委員擔當世帯數に就て
(二)被救護者の交換に就て
(三)補助職員設置に就て
(四)救護費支出方法に就て
(五)其の他

市域に於て四平方里五三二東西二里三十二町、南北二里二十二町、戸數六三、四三〇戸、人口二六一、三三六人を算することとなり、廣島市建設の地歩を確立したのである。

一、都市計畫街路事業の實施

(第一次追加)

廣島都市計畫街路は昭和五年三月十一日第一期の事業として港灣と鐵道及近郊新開地と中央部との連絡を計る等として近郊部の發達に資する路線の一部の事業を執行に決定したので目下其の事業執行中に在るのであるが爾來時勢の變遷は市中央部街路の擴張改良の必要に迫られ加之國は時局匪救事業として國道第二號線の改修を起業し市の兩端に及んだが産業興振上最も重要な廣島市内の國道は未だ改修の運びに至らない、各河川には軌道専用橋が存在する有様で交通上放任することが出来ない、現況にあり依つて一等大路第三類第二號線(十日市、荒神町線)同第四號線(十日市、三ツ木線)並二等大路第一類第四號線(三ツ木、草津線)の事業執行を行ひ一等大路第三類第五號線(十日市、横川線)は事業決定當時一部市域外に亘りたる爲郡市の境界を事業執行の終點に決定せられたが現在都市計畫區域内の町村は廣島市に編入同一行政區域と爲りたる爲本線の効用は全線發揮するに依り初めて價値を發揮することとなり之れを國有鐵道横川驛終點に延長を爲すと同時に市の中心に位置する一等大路第二類第一號線(紙屋町、國泰寺線)及之れに連絡し交通輻輳して路幅擴

張の急に迫れる二等大路第二類第一號線(堀野、鶴見橋線)の一部並一等大路第三類第八號線(船入皆實線)中鷹野橋以西の一路の事業を追加し且執行済の街路の一部の舗装工事を進行するは交通の圓滑を計る上に於て最も緊急なるものであるから既決事業に對する財政計畫に於いては計畫以來數年を経過し物價の變動其の他に依り相當更正を要するものがあり依つて昭和八年年度以降執行に係る事業費の改訂を行ひ前記の各路線並舗装工事を新に追加し事業年度を昭和十七年度迄延長して之が完成を計るたのである。

廣島朝鮮貿易概説

對鮮貿易は優に一萬噸を突破

我廣島市は帝國の西域中國の雄都として夙に一衣帶水なる朝鮮と頻繁に交易し其の額逐年漸増的趨勢を辿りつつ本市産業貿易の王座を占め延いて市商工業の消長と至大密接なる關係を有して居る。而て日滿ブロック成れる今日、我國の大陸發展に對する半島の重要性に關しては今更茲に警言を要せざるどころである。本市に於ては去る昭和六年十一月關係各位の努力に依り廣島朝鮮貿易協會設立せられ會員一致協力一意廣島朝鮮間の通商發展に邁進しつとあり、而て運賃の低減、輸送貨物の安全性確保の趣旨に基き朝鮮郵船會社並大阪商船會社の兩社と契約締結し前者は毎月北鮮三回、南鮮二回計五回の外運送貨物多量の場合には南北鮮共臨時船を入

こととしたのである。一、都市計畫街路事業の實施(第二次更正)昭和八年十月二十六日內閣認可廣島都市計畫事業街路十日市、横川線の目下工事進捗中であるが、其の區間に介する新設軌道の移轉橋梁の架設に相當日時を要し且本路線の一部である横川驛前廣場は太田川の改修に伴ひ同驛の位置に異動を生ずるやも計り難いから確定を俟つて事業の執行を爲すことが最も策の得たることと思はれる爲事業並執行年度割を一部更正したのである。

Table with 2 columns: Year (昭和五年, 昭和七年, 昭和八年) and Volume (噸). Data shows an increase from 8,240 tons in 1930 to 13,700 tons in 1933.

昭和五年 八、二四〇噸 昭和七年 一、三七〇噸 昭和八年 一、二四六噸 右の外本市よりは鐵道に依る移出あり之が數量は左の通である 昭和五年 一、二四六噸 昭和七年 一、二四六噸 同 八年 一、二四六噸 今之を前述せる船舶に依る移出と合計すれば優に壹萬噸を突破し、之が趨勢は逐年顯著となりつつあり、殊に近年北鮮雄基、羅津方面への出貨に増加しつつあるは悦ぶべき現象であると思ふ。最後に前述移出貨物の主なるものに付き品種を擧げて參考に供すれば左の通である。 打網、罐詰、ゴム靴、引通表、炭化コルク板、漁網、釣針、佛壇、菓子、漬物、風呂釜、陶器、印刷物、塗料、清酒、醬油、昆布、植木、綿布、桐材、味噌、佃煮、刺鯿、船釘、桟橋、みかん、蒲鉾、石鹼、塗板、籠筒、殺蟲劑、石粉、寒水石等

市内小學校長會議 七月三十日午後一時三十分から本川小學校に於て中邑教育課長兩視學、市内各小學校長並六年擔當訓導等二百名會合、休暇中の課題軽減に就ての打合せをなし從來の様に陰寫版刷り部厚な宿題帳の課題は取り止め學力の減退を防ぐ程度にとゞめることに決定した。

國防婦人聯合會評議員會開催

七月二十八日午後一時三十分から偕行社に於て國防婦人會聯合會評議員會開催協談事項は本市在住日清戰役以後の戰病死者遺族慰問△出征軍人の留居宅訪問△傷痍軍人の慰問△招魂祭の行事並宣傳に關する小委員會議設置△青年訓練所講演△九月十八日創立記念總會等に關する諸件であつた。

化粧品製造講習會

八月四日開催 生活改善會では豫てより花嫁學校を開設し、極めて有意義な催として一般から非常な好評を得て居るのであるが本月四日更に大手町小學校に於て化粧品製造講習會を開催一般家庭愛用者に對し之が知識を普及すると同時に家庭經濟に資する爲社會事業助成會勤務長谷川漢子を講師として保健と化粧法並品質純良にして健康を助長し且價格の低廉なる化粧品の製造方法に就て講習したが題目の性質上非常な盛況であつた。

日滿産業大博覽會

北鮮の新開門として雄基一伏木間日滿連絡命令航路開始以來滿二箇年を経て富山市は日滿海運の新基點となつたが、同市ではこの裏日本新航路開設記念として明年八月より九月十九日まで五十日間亘り富山市に盛大なる日滿産業大博覽會を開催するに決定、五月十一日折務省にこれが開催に伴ふ援助方を陳情したが、その計畫によると會場は富山市神通川埋立地五萬坪を利用し經費七十萬圓を以つて左記各種の特設館及本館を設置するもので開會の曉には頗る人氣を喚ぶものとみられてゐる。

健康區創成運動(東京市)

東京市大塚市民館と社會事業助成會が主となり小石川區役所、大塚警察署、富坂警察署が後援となり區民の健康増進、病氣退

學校給食に就て

千田尋常高等小學校

學校長 迫 隆 一

訓導 井 正

- 一、緒言
二、我學校給食の沿革
三、給食兒童選定方法
四、給食兒童各種狀況
五、設備
六、獻立
七、實施狀態
八、給食の效果
九、總括
一〇、結論
主要文獻
(附)昭和八年年度獻立法

昭和三年文部省は訓令を以て兒童就學獎勵規程を示し更に國庫は昭和七年より毎年是が施設費を支出するに至り今や學校給食は學校衛生上の一主要問題となるに至れり、惟ふに本施設は昭和七年以降に至り益々發達せるが如し。我が廣島市は既に訓令發布前に於いて貧困兒童に對する學用品被服食品等の給與を繼續せり、故に本施設は本校のみの特別施設に非ずして全市各小學校に於いて種々な方法により實施せるものなり、然れども本校に於ける校内調理の給與は相當の歴史を有し過去五年間實施し來れるを以て茲に之を紹介する所以なり。文部省昭和七年の規定を見るに其の目標とする所は貧困兒童の救濟

なるも學校給食本來の使命は學童保健の改善を期するにあり只に貧困兒童に止らず一般兒童にも及ぼすべき性質のものにして本校も亦此點に著意せり、然るに本校に於いては經濟の都合上一般兒童に於ては給食を得ず貧困兒童のため給食せざるべからざる最低限度の少數兒童に實施するに過ぎず、即ち茲に發表せんとするものは國庫補助金の範圍に於ける合理的實施法の研究にあることを特に附言す。

達し昭和七年炊事婦を備入るに至り係職員作製の獻立法により調理せしむ。三、給食兒童選定方法 示されたる標準は(イ)貧困の爲就學免除又は猶豫中の兒童にして給食により就學せしめ得る者(ロ)不況の結果食物の攝取不充分に陥り其のため健康状態悪化する者(ハ)不況の爲學校に於て健康状態悪化する者(ニ)日常攝取する食物(特に晝餐)が榮養上著しく粗悪と認めらるる者にして本校に於ては右條件の下に經濟の許す限り(1)貧困の程度の大なるもの(2)貧困による榮養不良兒童を主體として十四名の兒童を選定す。

調理は理科準備室に於いて行ふ、作法室を食堂に充つ備品は調理臺流元、ガス設備、釜(二升五合炊)、一、ガス用七輪一、蓋付鍋一、杓子二、組板一、庖丁一、針金製ザル二、金屬製洗桶一、シャモジ二、菜箸一、計量器一、米櫃二、ミニム小皿二〇、珪瑯引大皿二、辨當箱二〇、(大中小あり)瀬戸物蓋付大ロ二、汁碗二〇、小戸棚一、すまじ二等を使用す。六、獻立 一、獻立表作製の注意 1、全部が榮養不足兒童のため蛋白質熱量共に標準量より多くなる事 2、榮養上の缺陷に注意する事 3、特に偏食に陥らざる事(都會兒として野菜の攝取充分なるを要す) 4、食品は季節のものにして嗜好を考へ簡便經濟的にし殊に廢物を出さざる工夫をなす 5、炊事婦の健康状態に注意し特に各種傳染病保菌者ならざる様々専門的検査をなす 6、調理の衛生的なる事 7、家事科と連絡をとる事 8、獻立表 週間豫定表を作り實施後其の反省をなす、昭和八年年度獻立表別表の如し 九、經費 一人一食六錢(内糧食品四錢、燃料費一錢、人件費一錢)而して此の經費は本市の就學獎勵金により支出するものにして經費の僅少ななるを以て本研究の重點とす

畑賀病院病舎増築工事

着々進行中

本工事は客年竣工し畑賀村に其の異彩を放ちつゝある病院病舎の増築であつて其の工事概要は左の如くである

Table with columns for building type (e.g., 看護婦宿舎, 藥局其他), area (e.g., 坪), and other details.

昭和九年三月卒業及退學少年職業紹介成績

Table showing job introduction statistics for graduates and dropouts in March 1934, categorized by industry (e.g., 工業及鑛業, 商業).

廣島市勢概況(昭和八年)

Table providing a general overview of Hiroshima's situation in 1933, including population, industry, and social statistics.

- List of names and titles associated with the job introduction statistics, such as 高等化學計算法, 東西醫學大觀, etc.

廣島市立圖書館圖書覽月報

(分月七)

Large table showing library statistics for the Hiroshima City Library, including book counts by category (e.g., 第一門, 第二門), age groups, and other metrics.

第十二回市民水泳大會

一、期 日 八月二十六日 晴雨ニ不拘午前八時半開始

一、場 所 第一中學校プール

一、參加者 小學校兒童、青年團、補習學校、青年訓練所生徒、一般市民(學生生徒を除く)

一、申込種目

1. 競 泳
 - イ、青年組(自明治四十二年八月一日生至大正八年七月三十一日生) 自由型 五〇米
 - ロ、成人組(明治四十二年七月三十一日以前ノ生) 自由型 五〇米
2. 泳力検査
 - 自由型 二五米 二一秒以内ヲ合格トス
 - 背 泳 二五米 二八秒以内ヲ合格トス
 - 平 泳 二五米 二八秒以内ヲ合格トス

二、申込期間

競泳申込ハ七月二十五日限リナルモ泳力検査ハ大會當日午後一時迄ニ受験料金拾錢ヲ添へ申込ムコト、申込ハ住所職業、生年月日、氏名ヲ書面又ハ口頭ニテ市役所廣島市教育會宛申出ルコト

三、表 彰

競泳優勝ニハ賞品ヲ 泳力検査合格者ニハ合格章(メダル)ヲ授與ス

廣島市報

號五十四第

刷印日三十月八年九和昭
行發日五廿月八年九和昭
錢參金部一價定
錢拾七金部二

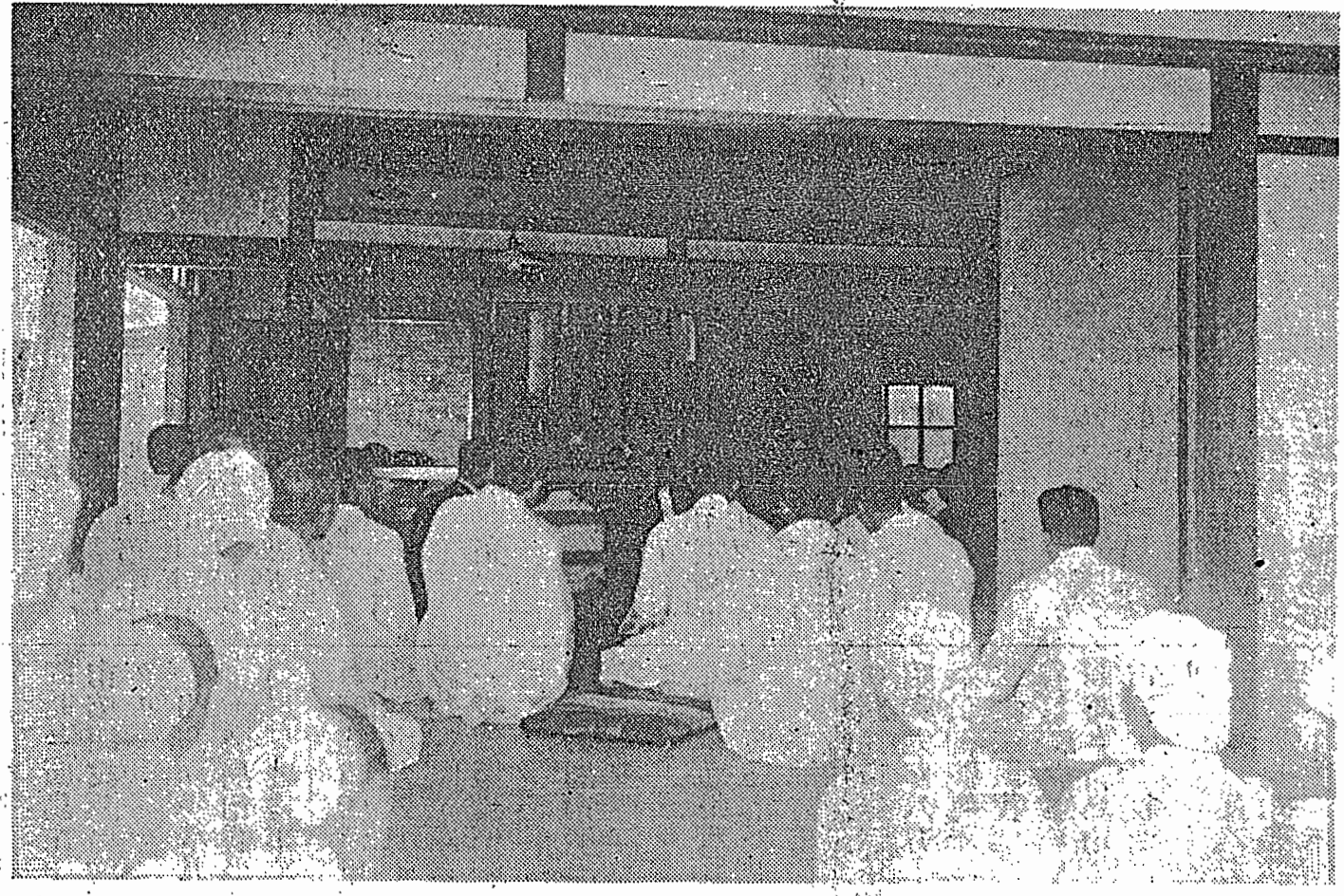
所役市島廣 所行發人行發
所版活弟兄田增式株 所刷印
地番一目丁七町手大市島廣
雄 計 田 増 若 刷 印
地番一目丁七町手大市島廣

革沿の町

橋本町 は京橋の根本にある町
の故に名づけられたもので藝藩
通志には四十八戸二百四十人と
記してある。

【目次】

- ◇ 船入病院の追悼法會…………… 六三三
 - ◇ 告 示…………… 六三三
 - ◇ 彙 報…………… 六三三
 - ◇ 公 告…………… 六三三
 - ◇ 毒瓦斯の性狀に就て…………… 六三七
 - ◇ 本市兒童夏季保養所の近況…………… 六三三
 - ◇ 漁村經營に就ての業者の自覺…………… 六三〇
 - ◇ 廣島市縣會議員補選概況…………… 六三三
 - ◇ 本市少年少女職業紹介成績…………… 六三三
 - ◇ 分救護實施狀況報告…………… 六三三
 - ◇ 傳染病患者發生數並同死亡數一覽表…………… 六三三
 - ◇ 隣保館事業成績…………… 六三七
 - ◇ 廣島港出入船舶數並乗降客員數表…………… 六三七
- △各課日誌△官祭廣島招魂社改築造營工
車進捗△官祭廣島招魂社寄附申込者△稻
作病菌害蟲驅除に關する縣よりの通牒△
市場小賣値段調査表



養供善追の院病入船

船入病院の追悼法會

七夕祭、雛祭など昔のなつかしい行事が年々とも次第にほろびてゆくのは惜まれてならない、この中であつて盂蘭盆會のみがすたれず都會といはず田舎といはず全國のすみゝまで、なほ盛に行はれるのは特に喜ばしい、この行事が何時の頃から行はれ始めたか、それは古きことゝて確なことはわからぬも齊明記、設盂蘭盆會とあるから、かなり昔からの行事であらう、この日は何處の家でも皆、墓詣り、供養を行ひ、故人の靈を新に懇ろに弔ふのであるが私人の家のみでなく病院などに於ても次第に行はれ始めて來た、本市社會課に於いては本月十五日盂蘭盆に際し、課長以下課員一同が行旅死亡者の墓に詣り、弔ふ人のない靈を鄭重に供養したが船入病院でも例年の如く十五日午後一時から入院死亡者の追悼法會を執行し病院内禮拜所に於いて中島新町淨賢寺住職を招聘し院長以下全職員、病室附添人、家族及看護婦等多數列席、讀經、法話の後、院長以下逐次焼香、心から死者の靈を弔ひ午後二時散會した。

【告示】

●廣島市告示第八七號
廣島市會ノ議決ヲ經タル昭和九年度廣島市稅率左ノ通

Table with 2 columns: Tax Category (e.g., 地租, 特別地稅, 營業稅) and Rate (e.g., 金五拾錢五厘, 金七拾七錢五厘)

地方事務官 井田 完二

●廣島市告示第八九號
昭和九年八月十日執行ノ廣島縣會

地方事務官 井田 完二

●廣島市告示第九〇號
昭和九年八月十日執行ノ廣島縣會

地方事務官 井田 完二

●廣島市告示第九一號
昭和九年八月十日執行ノ廣島縣會

地方事務官 井田 完二

●廣島市告示第九二號
昭和九年八月十日執行ノ廣島縣會

投票區投票管理廣島市書記中野

丈太郎ノ投票管理ノ指定ヲ解キ
同時ニ廣島市主事土井小市ヲ廣島

地方事務官 井田 完二

●廣島市告示第九三號
昭和九年八月十日執行ノ廣島縣會

地方事務官 井田 完二

●廣島市告示第九四號
昭和九年八月十日執行ノ廣島縣會

地方事務官 井田 完二

●廣島市告示第九五號
昭和九年八月十日執行ノ廣島縣會



各 市 だより

土木費の補助の復活

赤字難の東京市では九年度に於て特別所得稅、俱樂部稅その他の新稅を斷行し一方高利債の借替へその他あらゆる増收策に腐心してゐる、このほど財務、土木の首腦部會議に於て土木費の補助の復活または府稅諸車稅を市に委譲を要請することに意見一致し、九年度より實施すべく七月二十日開會の市財政常設委員會に報告し、これが稟請書を府知事に提出した。

市電の環狀線は廢棄

東京市の重要な財源であり且東京市の幹線路を網の目の如く織ひ市民の足として重寶がられて居る市電も、軌道や架空線など都市美觀の上からいつても如何にも見苦しいばかりでなく、それを延長するとなれば莫大な費用がかかるので全國都市計畫の總目付役の内務省では市電の交通政策を得たので近く市當局と意見、市電整理につき協議することになつた、その内容は大體大塚、池袋、新宿、澁谷、目黒等から都心に向つて走る放射線は原則としてそのまゝにし都心を取巻く環狀線は一部を除いて廢棄せしめるのが根本方針

昭九年八月十日 廣島市長職務管掌 地方事務官 井田 完二

●廣島市告示第九六號
道路工事受益者負擔規程第十三條ニ依り受益者負擔金ヲ賦課スヘキ工

昭九年八月十五日 廣島市長職務管掌 地方事務官 井田 完二

●廣島市告示第九七號
昭五年十二月廣島市告示第八十六號廣島市診療所規程中左ノ通

昭九年八月二十一日 廣島市長職務管掌 地方事務官 井田 完二

●廣島市告示第九八號
本規程ハ昭和九年九月一日ヨリヲ施行ス

昭九年八月二十日 廣島市長職務管掌 地方事務官 井田 完二

●廣島市告示第九九號
道路工事受益者負擔規程第十三條ニ依り受益者負擔金ヲ賦課スヘキ工

昭九年八月二十日 廣島市長職務管掌 地方事務官 井田 完二

●廣島市告示第一〇〇號
道路工事受益者負擔規程第十三條ニ依り受益者負擔金ヲ賦課スヘキ工

昭九年八月二十一日 廣島市長職務管掌 地方事務官 井田 完二

●廣島市告示第一〇一號
大正九年一月廣島市告示第二號溝渠敷下水道敷使用ニ關スル件

昭九年八月二十一日 廣島市長職務管掌 地方事務官 井田 完二

●廣島市告示第一〇二號
昭九年八月二十一日 廣島市長職務管掌

昭九年八月二十一日 廣島市長職務管掌 地方事務官 井田 完二

●廣島市告示第一〇三號
昭九年八月二十一日 廣島市長職務管掌

昭九年八月二十一日 廣島市長職務管掌 地方事務官 井田 完二

●廣島市告示第一〇四號
昭九年八月二十一日 廣島市長職務管掌

昭九年八月二十一日 廣島市長職務管掌 地方事務官 井田 完二

●廣島市告示第一〇五號
昭九年八月二十一日 廣島市長職務管掌

市制の刷新(福岡市)

久世福岡市長は再選以來市長就任に關する市會の希望條件の實現につとめてゐるが、その第一として事務刷新、綱紀肅正を期する爲事務刷新協議會を組織、事務の簡捷化、綱紀の肅正について研究することとなり、目下具體案の作成を急いで居るこれと同時に監督官廳との事務の連絡を圓滑にするため部制を設けることも研究中であるが、部制實施後は總務部、工務部、財務部を設け各部長には相當の人物を招聘水道、土木、警備、都計、港灣各課は工務部に、會

この薬品が空気に僅か百萬分の二位混合していても、よく眼を開くことは出来ぬ程の毒である。この薬品は容易に變質、分解等起さぬものがあるから他に防毒薬も種々あるけれども防禦法としては「マスグ」を使用することが最も便宜な方法のやうである。戦場用として最初使用されたのは、獨軍の緑十字標が即ちこれである。この瓦斯も戦争の終り頃には使用を中絶された三、糜爛性瓦斯

この薬品は「マスタード」瓦斯のことである。硫黄化合物である。他の毒瓦斯は將來に於て次第に使用されなくなるとも、この薬品は將來とも最も有望な武器の唯一のものである。「イペリット」が初めて戦場に使用されたのは一九一七年の交戦に獨軍の所謂黄色十字標として彼の戦史に有名なイペリット戦に於いて獨軍によつて應用されたもので、この「イペリット」の名稱もこのイペリットの戦の記念名稱といはれてゐる。この戦に於いては獨軍の放つたこの「イペリット」瓦斯によつて聯合軍は慘々に悩まされ、攻撃も不意打であり、其の當時は何等之れに對する防毒薬の備へも無く、多大の損害を蒙つたことは戦史上餘りにも有名な話である。この「イペリット」瓦斯を以て攻撃することによつて、一回の攻撃毎に死傷者一千名を下らない多數の犠牲者を出すといふに至つてはこの威力の恐ろしが想像出来る。中毒症状は糜爛作用であつて、皮膚及び呼吸器を侵し、皮膚は糜爛し、水泡ともなり、潰瘍を生じ、咽喉、氣管に炎症を起して死亡する。この薬品が千四百萬分の

名稱	分類	形態	特臭	毒作用
イペリット	瓦斯	氣體	腐敗シタ林檎ノ如キ甘ス	呼吸器ヲ侵シ窒息死
ルイサイト	瓦斯	氣體及液體	芥子ノ如キ臭氣ヲ有ス	皮膚ニ水泡ヲ起シ且眼ヲ潰瘍ヲ生ジ且呼吸器ヲ侵ス
塩化砒素	瓦斯	微粒子	「ドクダミ」ノ如キ臭氣ヲ有ス	皮膚ニ水泡ヲ起シ且眼ヲ潰瘍ヲ生ジ且呼吸器ヲ侵ス
アダムサイト	瓦斯	微粒子	特有ノ臭	上氣道粘膜炎ヲ起シ「クシヤミ」ヲ起ス
ピククリン	瓦斯	氣體	特有ノ臭	眼ヲ侵シ涙ヲ出サス
臭化ジル	瓦斯	氣體	特有ノ臭	眼ヲ侵シ涙ヲ出サス
グロフェノ	瓦斯	微粒子	特有ノ臭	眼ヲ侵シ涙ヲ出サス

一空氣中に混合してゐても、よく眼を侵し、三百萬乃至五百萬分の一になると皮膚の糜爛を起すとまで謂はれてゐる。この瓦斯は實に厄介なことに、人類を侵す許りでなく動物をも侵す、就中馬の如きは、この瓦斯の中毒に罹り易いので軍馬を重用する戦争には大打撃である。

四、噴嚏性瓦斯
これは砒素化合物から出來てゐる。一九一七年獨軍の赤十字標は、この瓦斯を用ひた彈丸であつて、砒素の最初の出現といはれてゐる。本劑は無色の固體として、用際に際しては、これを溶劑として彈丸中に填充し、これを共に粉末となつて飛散するものであつて、中毒症状は鼻孔、上氣道粘膜炎を侵して、烈しい「クシヤミ」を起すとす。以上述べたところは、極く簡單

で毒瓦斯に對して所謂豫備知識といふべき程度に他ならぬ。研究しようと思はれる人は毒瓦斯に就いて研究された書物が澤山發刊されてゐるから、それに就いて充分に研究されることは極めて結構である。この非常時の秋に毒瓦斯に對する豫備知識の概略位は全國國民の腦裡に平素から織込んで置くことは亦國民の大なる義務の一つだと思ふ。

この施設によれば三千貫の厨芥からアンモニア、燐酸加里を主成分とする普通肥料の二倍の効力を有する肥料千二、三百貫が製造される。その間僅の人員費で足るのである。現在八王寺市に於ける塵芥は一年間に百七十萬貫餘、これを九百五十圓の豫算を計上して市内明神町塵芥燈却場で處理してゐるが右新施設實現の曉にはたゞに右豫算が浮ぶばかりでなく塵芥から出た肥料代はそつくり市の懐に入る譯で逼迫せる市政に一大光明を與へることであらう。

代表的毒瓦斯一覽表

名稱	分類	形態	特臭	毒作用
イペリット	瓦斯	氣體	腐敗シタ林檎ノ如キ甘ス	呼吸器ヲ侵シ窒息死
ルイサイト	瓦斯	氣體及液體	芥子ノ如キ臭氣ヲ有ス	皮膚ニ水泡ヲ起シ且眼ヲ潰瘍ヲ生ジ且呼吸器ヲ侵ス
塩化砒素	瓦斯	微粒子	「ドクダミ」ノ如キ臭氣ヲ有ス	皮膚ニ水泡ヲ起シ且眼ヲ潰瘍ヲ生ジ且呼吸器ヲ侵ス
アダムサイト	瓦斯	微粒子	特有ノ臭	上氣道粘膜炎ヲ起シ「クシヤミ」ヲ起ス
ピククリン	瓦斯	氣體	特有ノ臭	眼ヲ侵シ涙ヲ出サス
臭化ジル	瓦斯	氣體	特有ノ臭	眼ヲ侵シ涙ヲ出サス
グロフェノ	瓦斯	微粒子	特有ノ臭	眼ヲ侵シ涙ヲ出サス

防毒及消毒
 防毒面、酸素吸入ヲ行フ、安靜、活性炭、次亜硫酸ソーダ又ハ「アルカリ」溶液ニテ洗フ、薬品ナキトキハ水ニテ洗フ、五十倍重曹水、硼酸水ニテ含嗽洗眼ス
 消毒面、過マンガン酸加里又ハ漂白粉、重曹水、五十倍重曹水、硼酸水ニテ含嗽、洗眼ス
 軟弱ナル所ハ特ニ注意ノ要ス「イペリット」ニ異同シ
 注意、腋下、股等皮膚軟弱ナル所ハ、特ニ注意ヲ要ス
 防毒面、炭酸曹達又ハ苛性曹達ノ水溶液及活性炭五十倍重曹水、食塩水ノ含嗽、洗眼、洗鼻吸入モ可
 「デフェニール」塩化砒素「ニ界同シ」
 防毒面、活性炭、亞硫酸塩ニ依リ分解ス、曹達石灰、重曹水、炭酸更達、五十倍重曹水、活性炭、曹達、石灰、アルコール製アムモニア溶液ニテ直ニ分解ス、五十倍重曹水、硼酸水、食塩水ニテ洗眼ス、防毒面、炭酸曹達ノ温湯溶液、活性炭、曹達石灰、五十倍重曹水、硼酸、食塩水ニテ洗眼ス

文書課日誌
 八月三日 平壤府内務書記二瓶昭次氏來廳
 八月六日 山縣商工會議所會頭來廳
 八月八日 廣島聯隊區司令部付步兵中佐近澤義美氏新任挨拶に來廳
 渡邊縣都市計畫課長來廳
 今治市會議長三藤周太郎氏來廳
 八月十日 縣會議員補選選舉本日執行
 第五團團醫部長山根定吉氏新任挨拶に來廳
 八月十三日 陸軍輜重兵中佐柄澤野夫氏新任挨拶に來廳
 比治山小學校講堂建設陳情委員十三名來廳
 八月十四日 元廣島高等學校長事務取扱文部省督學官石井忠純氏挨拶に來廳
 八月十五日 愛知縣中等學校教護聯盟洲濱文太郎氏來廳

本市兒童夏季保養所の狀況

廣島市教育會

廣島市教育會、大日本赤十字社廣島支部、廣島市學校衛生醫會の三團體聯合主催に係る本市兒童夏季保養所は去る八月一日より同十二日に至る十二日間例年の如く本市草津小學校に於いて開所せられた。この施設も本年は已に第三回なのでその内容も大いに改善せられた結果も頗る良成績であつた、今その概要を摘記すれば左の通である。

目的 前記主催三團體は豫々第二の國民たる學童の健康増進については抄からず盡力し來たつたが昭和七年來毎年夏季休暇を利用して特に本市小學校兒童中種々の原因により身體虛弱なる者を集めて空氣清く風涼しく海に山に最も都合よき本市草津小學校に夏季保養所を開き之が保護と健康の増進とを目標としてこの施設を始めたのである。随つてこの保養所は専ら虚弱兒の保護と健康指導とを目的とするもので他の一般臨海聚落の如く水泳指導等に重きを置くものとは餘程趣を異にしてゐる。

收容兒童 昨年迄は貧困虚弱兒童を限定したが本年は貧困に非ざる虚弱兒童中の希望者をも加へたので人員約百名を増して二百三十餘名であつた、之等兒童は豫め學校醫の診察により特別養護の必要を認められたもの、中保護者の申込によつて收容したものである、参加兒童の所屬學校は牛田、矢賀、

仁保、楠那、似島等の數校を除く大部分の學校でかく殆ど全市に亘る兒童を收容せる點もこの保養所の特色の一つである、學年性別にして見れば尋四男三一、尋五男四一、尋六男三七、尋四女四二、尋五女四一、尋六女四三で女子が男子よりも多い。

聚落の種類 半聚落で兒童は各家庭より通所し毎朝西廣島驛に集合貸切電車で草津に送られ夕方貸切電車で歸ることとした、この半聚落も我が保養所の特色の一つで家庭も兒童も係員も安心してやれることが全聚落に望まれぬよい點である。

職員は總務原田草津、片岡荒神、入澤皆實の三校長を指導員として各學校より選ばれたる十七名の訓導、十六名の看護婦(半交替)赤十字社派遣の看護婦二名及吉田教育會主事、酒井同屬託の外松林、北、歌島三市醫の中毎日一校、炊事擔當者として草津校辻本訓導、炊事數名、草津公民學校(補習學校)生徒十數名、總勢六十餘名の多數であつた、兒童は之を略學年男女によつて八班に分ち各班に指導員二名、看護婦一名を配し朝の集合より夕の解散歸宅に至るまで身體に關する諸調査より自習、運動、食事は勿論入浴に至るまで凡そ兒童に關する一切の世話をなしたのである。

日課及指導要領

日課
 午前八時半 西廣島驛集合各人員點呼の上乗車
 同 九時 保養所着
 同 九時十五分 朝禮及ラヂオ體操
 同 九時半 體重測定、牛乳給與
 同 十時半まで 自習
 同 十時半より 登山又は自由遊戯
 同 十一時半 晝食、食後齒磨教練
 午後零時半より 午睡
 同 二時 水泳
 同 三時半 入浴、入浴後自由
 同 四時半 娛樂、間食
 同 五時十五分掃除、整頓、歸宅準備
 同 五時半 歸路班別に運動場に集合、草津驛より乗車歸路につく

右の如き日課によつて指導したのであつたがその指導たるや實に至り盡せりであつた、先づ毎朝、已妻驛に集合するやその日の出席席を調べ、缺席理由を調査しその不明なるものについてはその兒童の所屬學校に電話を以て調査を依頼し途中萬一の事なからんことを期し夕方歸宅に際しては最後の停留所まで指導員附添ひ最後の一人が下車するまで見届けて歸宅した、保養所に於ては兒童の顔色及元氣如何によつて界狀の有無を察し必要なるものは醫師の診察を受けしめそれ、應急の處置をとつた、海に行つては頭敷を敷へ

山に行つては落伍者のなきかを注意し食事は好悪を察して或は食品の榮養價を説き或は試食を勧めて専ら偏食の矯正につとめ又過食を戒めて胃腸の健康回復をはかるべきを教へ、午睡前には休養の必要を説いて健康保全の道を受けやらせる方法を以て専念彼等の健康増進をはかつた、又彼等の鬱屈せる精神を伸張せしむるがために日々娛樂時間を設けて彼等を笑はせ喜ばせ樂ませて身の不健康を忘れしめ又兎もすれば退嬰的な彼等の意志を鍛鍊する爲には所定の規律を厳守せしめ特に朝禮には男女共眞裸になり燦々たる日光の下にラヂオ體操をなし爽快の氣分を味はせ出せば出る自己の元氣を認識せしめる等あらゆる手段を講じ不健康の原因に就ては夫々専門醫が調査して注意を與へた、斯様に一方に於ては虚弱の原因を調査し一方に於ては規律節制ある生活をさせて良習慣を養ふと共に健康に關する知見を開いて自發的に健康の増進を企圖せしめる様指導した、之亦この保養所が單なる療養所に非ずして健康教育指導所たることで一つの特長といふべきであらう、保養所に於ては昨年迄は夕食をも給したが本年は晝食のみとした、併し榮養補給は保養所の重要目的の一つであるから其の獻立には理論的にも調理上にも十分なる研究をして遺憾なきを期したから參觀の父兄其の他からも非常に賞讃された、當の子供等が喜んで食べたことは勿論である、随つて今迄食はず嫌ひであつたもの、

兵事課日誌
 八月五日 某地派遣の元第五師團參謀櫻井少佐以下、六氏廣島驛より出發に付市長職務管掌代理として花田書記見送る
 八月六日 廣島衛成病院に於て加療中逝去したる歩兵上等兵後藤斐人氏葬儀同院に於て執行に付市より花環を供へ市長職務管掌代理として石原書記會葬
 北支駐屯軍へ配屬の電信第二聯隊高井大尉外一名、廣島驛より出發に付市長職務管掌代理として上田書記見送る
 防空演習の際活動中負傷廣島病院に於て加療中の中島新町友田陽一氏に對し吉田兵事課長は市長職務管掌代理として所屬防護分團長井上爾樓氏同伴病床を訪問、見舞金を贈る
 八月九日 廣島衛成病院に於て加療中逝去したる得能仙太郎氏の葬儀同院に於て執行に付市より花環を供へ市長職務管掌代理として石原書記會葬
 八月十日 廣島衛成病院に於て加療中逝去したる一等看護長上田繁一氏の葬儀執行に付市より花環を供へ市長職務管掌代理として村田囑託會葬
 八月十四日 廣島衛成病院に於て加療中の傷病兵百六十六人廣島驛發各衛成地へ轉送に付市長職務管掌代理として石田書記見送る
 八月十五日 朝鮮方面より還送の傷病兵六十三名字品上陸廣島衛成病院に收容、右に對し

氣儘で食へなかつたものも喜んで食へる様になり偏食癖は殆ど矯正されたといつてもよい、その上本年は草津校が改築後間のない新校舎なので設備萬端完全に近く未だ木の香のぬけぬ校舎は妙からず気分を爽快にし終始愉快に送り出すことが出来た。

成績の概略 何様條件の複雑な人體のことであるから遽においそれと効果の見えるものではないが先に述べた偏食の矯正されたことの外に彼等の顔色、元氣にも其の効果をみる事が出来るが十二日間相當効果を収め得たといひ得るであらう、即ち左表に示す通りである。

Table with 2 columns: 男 (Male) and 女 (Female). Rows include 計 (Total), 男 (Male), 女 (Female) with various numerical values.

本表は本施設の第一日と第十二日との體重差に依る人員表である。尚本施設の關係者であるが、尙本施設の關係者であるが、學校衛生醫會の會員諸氏並直接指導の任に當られた教員、看護婦諸氏の長時日に互る全然奉仕的な努力に對して多大の敬意と感謝を表すものである。

は貧困児童及職員の乗車賃を市内外線全部無料といふ破格の便宜を與へられた。

又市外長東村岸本牧場からは毎日牛乳二斗宛を寄贈せられ最後の日には全員へアイスクリームを馳走せられた、電報重役多山恒次郎氏は例年の如く全員へお土産として菓子箱一個宛寄贈せられ、下中町溝口柳子氏よりは子供の問食にとキャラメル二罐を寄せられ、草津小學校保護者會よりは西瓜五十貫を又保護所児童の保護者數氏より煎餅其の他の寄贈あり草津町山我米店からも煎餅一罐の寄贈があつた、斯の如く諸方から多大の同情を寄せられるに至つたことは一に本事業の趣旨が漸次周知共鳴せ

廣藤學校衛生醫會々長、中邑市教育課長及三宅、中井兩視學等出席せられ多數父兄參列の下に閉會式を擧げられ芽出度終了したが、柏主事の閉會の辭、廣藤會長の兒童への懇々たる注意、中邑課長の懇切丁寧なる係員への謝辭に感銘更

大要致上の如くして保護所十二日間の生活は終つた、終了の日に特に柏赤十字社廣島支部主事、

漁村經營に就ての業者の自覺

漁業者といはず農工商業者といはず總て日本人は他力本願的な傾向のある國民で依頼心が非常に強く何か問題が發生すると一に國家二には公共團體と之等の援助を要望し先づ自治的に自力でその周圍を開拓善處する意志はとなく稀薄である、之れには種々の原因もあるが、之れには長い間の封建制度の重壓に打ちひしがれて自力を信ぜず獨立獨歩的な氣力を失つて只強ひ他力に依頼する心持だけが知らず識らずの間に醸成せられたものであらう、加之一般的に相互扶助的な協同精神が著しく缺如して居る様である、之れは近世資本主義經濟の特徴である自由競争に依つて涵養せられたる主義的排他的な精神に災ひされた結果に外ならぬのであらう、固より資本主義的經濟組織から觀れば止むを得ないことであり又一面經濟發展の根本が其處にあつたのだから仕方が無い、然しながらその結果として現れた缺陷即ち極端なる自由競争、極端なる個人主義的經濟活動は之を排斥しなければならぬ、今日の如き經濟界の不況に際し漁村

に大なるものあり參加の兒童達も十二日間の生活中懇切なる指導を受けた先生や仲善くしあつた友達との別れを惜んで解散した情景は他所限にも涙ぐましいものであつた。

が極度に疲弊困憊せる場合に於いて漁村の基礎産業たる漁業の特異性に因る漁村經濟事情を端的に検討してみることが特に意義のあることと思ふ。

漁村の經濟に關する統計的基礎の研究調査が殆んど皆無であることは漁村が社會的に見放されてある事實を裏書してゐる、私共が常に接觸してゐる農村は僅かに疲弊してゐるが漁村は農村よりも尚一層疲弊困憊してゐるのである、この實情を極端端的にいふと我國の漁民の大部分は最小限度の生活を保持する爲にさへ負債を累加しなければならぬ状態である。

漁村を斯の如くならしめた主な原因の中には都市及農山漁村に共通する原因(前記原因)、漁村に共通する漁村特有の原因、形態を異にせる各漁村特有の原因等がある、この漁村の特有原因即ち漁業の特異性を簡條的にあげて見ると (一)漁業は概ね公共の用に供する水面に於いて行はれること (二)漁業の目的物たる水産動物物は無主物であること (三)漁業は水界を立體的に利用



舟入皆實線第二區 街路線工事竣工

し得ること (四)水産動物物の蕃殖は天然に委せたる場合多きこと (五)水産動物物には經濟的價值を有する種類頗る多きこと (六)水産動物物は概してその成長の如何なる段階に於いても經濟的價值(特に食用として)を有すること (七)水産動物物はその一生の水中を游泳する時代を必ず有すること (八)水界の生産力は大にして合理的に之を利用すれば絶大な生産を擧げ得ること

爲及他の産業の爲に被る損害 抄からざること (十四)漁業には特に熟練せる技術を必要とするもの多きこと (十五)漁業には概して船舶を使用すること (十六)漁業は概して不定時にして且過激なる労働を要する場合多きこと (十七)漁業者は概して海上作業をなすため自己の生命財産に脅威を受ける場合多きこと

漁場は働けば働く程漁獲高が減少する様な状態になつて来たこと等である、尤も漁業法規には水産動物物の蕃殖保護或は漁業取締といふ様な消極的な漁業の許可、漁業の禁止制限等が規定してある、之を技術的に産業的に見るときは最小限度の安全性を附與してゐるものといふことが出来よう、然し現状から觀て水産動物物の蕃殖保護問題を基本として之が發展助長を策することは最も急務と思ふ、故に重要水族の蕃殖保護の施設を徹底的に勵行することが最も有効適切な方法であることは一般に認める所であり種々の保護を圖る目的で漁場に於いて使用する漁具、漁法が制限或は禁止されてゐる、この制限禁止が各種水族の蕃殖を圖る上に効果のあることは識者待たずして明かであるものに其の効果が顯著でないのは果して何が故であるか、この取締が勵行されてゐない爲である、然らばこの肝腎な取締が勵行せられてゐないのは何が故であるかといふに漁業者に其の取締規則が充分徹底してゐない、爲ではなく之とも其の根本原因は現行漁業制度の缺陷にある様に思はれる。

日竣工八月十日 竣工したのが、今回架けかへられた富士見橋は長さ一、一、幅二、五、鐵筋コンクリート造り、竹屋川斜に横切る菱形モダインなものである。地元では十一日午前九時から富士見橋上に祭壇を設け舟入皆實線第二區工事並に富士見橋改築竣工式を擧行した。

我國の現行漁業法規が海洋自由にして營業自由といふ様な立場から漁業を何人も隨所に自由に營業しめる自由主義に立脚し運用されてゐることは否めない、それに水産關係者の大部分が意識的にも無意識的にもこの自由主義萬能に陥つてゐることも確かである、故に複雑性と不合理性を多分に有してゐる漁業が漁業經濟を複雑混亂せしめてゐる、この歪める自由主義は我國古來より津々浦々に嚴存せる共存共榮、隣保共助、漁場愛護、水族愛護の美風を覆し漁業企業を利的的投機的ならしめたのみならず漁業者の田地であり山林であるところの漁場を戰場化し修繕場化し漁村を荒廢せしめるに至つた、今その實状を例示して見るに (一)小規模漁業が個人主義を基調とせる大規模漁業の爲に漁利を著しく減殺せられたこと (二)漁業權自由許可制度が反漁村中心主義的に利用せられたこと (三)自主的漁業者は漁業労働者に轉業せしこと (四)働けば働く程利潤の多かつた

私達は斯の如く複雑なる漁業の特異性を認識した上で積極的、具體的に漁村經濟改善の方策を考究しなければならぬ、而して之の方針には (一)生活用品の自給 (二)生活用品の生産及供給の共同化 (三)共用設備の普及充實 (四)他産業との組合せの適正 (五)漁家収入

Table listing names and amounts, likely a list of donors or recipients for a fund. Includes names like 金百八圓六拾六錢, 金百圓, 金百圓, etc.



男子	職業	工業及	商業	土木建築	雑業	戸内使	通信運輸	女子	職業	工業及	商業	雑業	戸内使
求人	求人	求人	求人	求人	求人	求人	求人	求人	求人	求人	求人	求人	求人
紹介	紹介	紹介	紹介	紹介	紹介	紹介	紹介	紹介	紹介	紹介	紹介	紹介	紹介
就職	就職	就職	就職	就職	就職	就職	就職	就職	就職	就職	就職	就職	就職
者数	者数	者数	者数	者数	者数	者数	者数	者数	者数	者数	者数	者数	者数
一	二	一	三	四	五	六	四	一	二	一	三	四	五

男子は少ないながらもあるが女子に於ては求人に於て二名あるのみで他の項目には一名もない農林業、水産業は男女通じて全然ない、尙詳細に職業別求人、就職者数、紹介員数、就職者数の順位を表示せば次の如くである。

妊産婦	不具疾	疾傷病疾	精神衰弱	在現	計	在現	計	在現	計	在現	計	在現	計
世帯数	世帯数	世帯数	世帯数	世帯数	世帯数	世帯数	世帯数	世帯数	世帯数	世帯数	世帯数	世帯数	世帯数
延人員	延人員	延人員	延人員	延人員	延人員	延人員	延人員	延人員	延人員	延人員	延人員	延人員	延人員
金額	金額	金額	金額	金額	金額	金額	金額	金額	金額	金額	金額	金額	金額
一	二	三	四	五	六	七	八	九	一〇	一一	一二	一三	一四

一、本報告ハ、七月報告ノ場合ハ、自四月分ヲ、十月報告ノ場合ハ、自七月分、一月報告ノ場合ハ、自前年十月分ヲ、四月報告ノ場合ハ、自一月分ヲ夫々掲クルコト
 二、金額ハ四捨五入シ圓位ニ止ムルコト
 三、本報告ノ「現在賃人員」計ハ「救護異動状況報告」ノ「現在賃」計ト符合スルモノトス

自昭和九年四月 至昭和九年六月 分救護實施状況報告 (二年未滿居住者)

救護ノ種類	六以上	五者衰	十ノ者	三十ノ者	歳幼	不具疾	疾傷病疾	在現	計	在現	計	在現	計	在現	計	在現	計
世帯数	世帯数	世帯数	世帯数	世帯数	世帯数	世帯数	世帯数	世帯数	世帯数	世帯数	世帯数	世帯数	世帯数	世帯数	世帯数	世帯数	世帯数
延人員	延人員	延人員	延人員	延人員	延人員	延人員	延人員	延人員	延人員	延人員	延人員	延人員	延人員	延人員	延人員	延人員	延人員
金額	金額	金額	金額	金額	金額	金額	金額	金額	金額	金額	金額	金額	金額	金額	金額	金額	金額
一	二	三	四	五	六	七	八	九	一〇	一一	一二	一三	一四	一五	一六	一七	一八

一、本報告ハ、七月報告ノ場合ハ、自四月分ヲ、十月報告ノ場合ハ、自七月分、一月報告ノ場合ハ、自前年十月分ヲ、四月報告ノ場合ハ、自一月分ヲ夫々掲クルコト
 二、金額ハ四捨五入シ圓位ニ止ムルコト
 三、本報告ノ「現在賃人員」計ハ「救護異動状況報告」ノ「現在賃」計ト符合スルモノトス

附農第九五七〇號添別紙ニ依ルコト
 三、稻熱病豫防ニ關スル件
 稻熱病ノ發生ヲ見ルコト多キヲ以テ昭和八年ノ大發生ニ鑑ミ特ニ出穂期直前及穂揃期ノ二回六斗式過石灰ボルドウ液ヲ撒布セシムルコト

市友會賣店 賣ゆき極めて良好
 市友會賣店はその後商品を豊富多種類に渡り購入、應内の需要に應じて居るがその賣價廉價なる爲非常なる好評を得て日々その賣上を増加して行く、七月中の總賣上げ高は六〇六、七四圓で賣上の筆頭はたばこの一八七、四七圓、次ぎがパンの一、二一〇、四四圓、ラムネ、サイダーの七〇、八五圓、切手、郵便ガキ五四、五八圓等の順で尙商品の種目を擧ぐれば次の如くである。

- キヤラメル大、キヤラメル小
- 板チョコ大、板チョコ小
- マロンズ、四海波、磯千嶋
- ベリンズ、メロンズ、オレジン
- コラス、ライオンチョコ
- 入大、ライオンチョコ
- 入小、ライオンチョコ
- 花石、ライオンチョコ
- 入大、ライオンチョコ
- 入小、ライオンチョコ
- 白オール、ライオンチョコ
- 丹、ライオンチョコ
- カラ、ライオンチョコ
- 吊り、ライオンチョコ
- ボロン、ライオンチョコ
- 胃散、ライオンチョコ
- 指サック、ライオンチョコ
- 紙、半紙白紙、半紙野紙、半紙

- 紙西洋罫紙、美濃罫紙、書翰箋
- 箋巻紙、巻紙(並)、横封筒
- 筒、一號封筒(大)、五號封筒
- 重ハトロン紙、アテナインク
- ク、ライオンインク、赤エンピツ
- 糊、インク消千枚通、ライオン
- 筆、書翰箋、白玉棒、硝石ペン
- 先、筆、鐵筆、キンカン、殺
- 蟲液、乙女ヨリチ落、下萬才
- 萬才豆、昆布、大衆豆、牛
- 口煎餅、黄金、オカキ、牛
- 乳ラムネ、ソーダ水、サイダー
- 切手、印紙、はがき、たばこ

公設市場小賣値段調査表

白米内地	一等	一帖	二〇〇
	二等	一帖	一九三
	三等	一帖	一八六
朝鮮	同	一帖	一九三
臺灣	同	一帖	一九三
外米	同	一帖	一九三
糯米田	同	一帖	二〇〇
麥(丸麥)	上	一帖	一五五
	上	一帖	一四五
大豆(鶴ノ子)	三等	一帖	一三五
	三等	一帖	一四五
小豆(大納言)	三等	一帖	一四七
	三等	一帖	一四五
菜豆(インゲン)	同	一帖	九三
椎茸(込)	同	一帖	四六〇
蕪(切)	同	一帖	九八
寒天	上	一本	二五
小麥粉	上	一帖	八九
乾海苔	中	一帖	三五〇
昆布(板昆布)	上	一帖	六〇〇
干鰯	同	一帖	二四〇
素麵(手製)	同	一帖	二七〇

學童優勝珠算競技大會

●日 時 九月十六日(日曜)午後〇時卅分開始

●會 場 廣島市袋町小學校講堂

●參加者 市内小學校兒童

●競技方法 尋常科、高等科別ニ之ヲ行フ

●申込締切 九月六日限リ(期日嚴守)

主催 廣島市商業專修學校

●前年度優勝校

尋常科 幟町小學校

高等科 第二高等小學校

●本年度優勝校 ?

●詳細ハ本校ニ問合サレタシ

稚魚愛護!

捕るな愛せよ 小さい魚を、
捕るは成魚に 幼魚は逃せ、
遊漁者ノ漁具漁法ハ左記ニ限ル

- 一、干潟漁
 - 一、船ヲ用ヒザル投網
 - 一、手釣、竿釣(撒餌釣ヲ除ク)
 - 一、攔網、抄網
- 但シ船ヲ使用シテ逆漁ヲ爲ス場合ニハ市長ニ届出鑑札ヲ受ケ
ナケレバナラナイ、
本縣漁業取締規則ニ於テ左記ノモノ採捕スルコトヲ禁ジテ居
リマス、

蕃殖保護ノ爲制限又ハ禁止シタル事項

種名	體長	時季	漁具漁法
ウナギ	七寸未滿	一月一日ヨリ五月三十一日迄	鵜ヲ使用スル漁法、築漁業ノ新免許
コナギ	五寸未滿	自一月三十一日	網目方四分二厘未滿ノ投網、網目方六分三厘未滿ノ建千網
マス(ヒラメ)	七寸未滿	自七月三十一日	網目方五分未滿スミキ曳網
イナ	(鱸初年生)	自三月三十一日	
セイゴ	(鱸初年生)	自七月三十一日	
ワイナ	(鮎初年生)	自五月三十一日	
ツナシ		自七月三十一日	
チヌ			網目方五分未滿ノチヌ曳網
カレイ		自四月一日	カレイ攔(干潟コロカシ)文漬漕、掛漕、漁業及其他ノ空釣漕、漁等
ナマコ		自七月三十一日	
ハマクリ	殼長一寸未滿		
アサリ	殼長八分未滿	自五月三十一日	
マテ		自七月三十一日	

廣島市水産會

廣島市報

號六十四第

前印日八月九年九和昭
行發日十月九年九和昭
錢參金部一
錢拾七金部二

所役市島廣 所行發
所版話弟兄田地社株 所刷印
地番一目丁七町手大市島廣
雄許田増者原印
地番一目丁七町手大市島廣

草沿の町

愛宕町は、むかし松原町と稱し道の左右に松の並木が長く連なつて居り寛永の中頃から正保、慶安の頃にわたつて町家が軒を列するに至り初めて松原新町と名づけたのであるが後愛宕社を建て今の名に改めたものである

六官公署野球リーグ戦

第四回廣島六官公署野球大會は薄曇りの八月二十六日正午より廣島一中グラウンドに於て舉行、定刻、鐵道、遞信局、專賣局、稅務、縣廳、市廳の順序で各チーム入場、ダイヤモンドに整列して大會總務係長中川文書課長の開會の辭の後、君が代合唱裡に各チーム主將の手によつて國旗掲揚式を行ひ、次で大會委員長井田市長職務管掌の開會の挨拶あり、前年優勝の鐵道チーム五十嵐主將より優勝旗を返還、井田市長職務管掌の鮮やかな始球式によつて大爭覇戦の幕は切つて落され、午後一時十分、前年の覇者鐵道チームの先攻で專賣局との第一戦は開始された。

此の日あたかも日曜日であり、本年は各チームの力倆伯仲して接戦を豫想されて居たので觀衆は刻々に詰かけてグラウンドを埋めネット裏スタンドには大會委員長をはじめ淺沼地方裁判所長、帆高檢事正、和田今西兩檢事等の顔も見えなかくの盛會であつた。

- 【目次】
- ◇ 六官公署野球リーグ戦……………六四九
 - ◇ 告 示……………六五〇
 - ◇ 彙 報……………六五〇
 - ◇ 公 告……………六五〇
 - ◇ 第十二回市民水泳大會……………六五三
 - ◇ 滿洲事變三周年記念行事……………六五三
 - ◇ 子供の選職心得二十則……………六五三
 - ◇ 所得調査委員……………六五三
 - ◇ 防護に關する組織に就て……………六五三
 - ◇ 昭和九年度陸軍簡閱點呼……………六五三
 - ◇ 小學校教員教科講習會……………六五三
 - ◇ 兒童學業成績の優劣と其の原因……………六五三
 - ◇ 各種統計……………六五三

△縣下各職業紹介所長縣費補助を陳情△
縣市の滞納整理並賦課徴收打合せ會△家計簿記入者打合せ會△各課日誌△度量衡の沿革△市立淺野圖書館新刊圖書



式場入戦グーリ球野署公官六

【告示】

廣島市告示第一〇二號
道路工事受益者負擔規程第十三條
ニ依り受益者負擔金ヲ賦課スヘキ
工事名及工事施行箇所等左ノ通定

ナル區間
二、工事着手年月日
昭和九年九月五日
三、負擔區及地帯
第一負擔區、幹線全部

規程左ノ通定
昭和九年八月三十一日
廣島市長職務管掌
地方事務官 井田 完二

西觀音町 元町評議員 下津卯多夫
東白鳥町 同 井上清六
同 同 日高政治

縣下各職業
紹介所長打
揃うて縣費
補助を陳情
職業紹介所は毎年國庫よりその
經費の六分の一補助を受けてゐる

【告示】

廣島市告示第一〇三號
道路工事受益者負擔規程第十三條
ニ依り受益者負擔金ヲ賦課スヘキ
工事名及工事施行箇所等左ノ通定

昭和九年九月四日
廣島市長職務管掌
地方事務官 井田 完二

昭和九年八月三十日
廣島市役所
一、傳馬船 壹艘
左記物件拾得ノ旨届出有之候ニ付

昭和九年八月二十八日
廣島市役所
左記物件拾得ノ旨届出有之候ニ付
心當リノモノハ當所社會課ニ届出

一、道路損傷負擔金滯納整理に
關する件
一、家賃賃貸價格下調査提出の
件

第十二回市民水泳大會(於一中)

好天に恵まれ新記録續出

本市教育會、本市水泳協會共同
主催の第十二回市民水泳大會は二
十六日午前九時から一中プールに

九月十五日は 明治大帝の大猷
進轉四十周年に當るのみならず明
治十八年行幸の五十周年に當る極

本秋は大猷進轉四十周年
べく目下計畫中である、なほ本市
於ては十一月三日の明治節には例

一、督促狀發付に關する件
一、藝子花代調査の件
一、演劇興行稅賦課に關する件

滿洲事變三周年記念行事

來る九月十八日は滿洲事變三周年記念日であるが九月一日午後一時三十分から偕行社舊館に於て官民合同大會を開催、勃發當時を回顧して動もすれば弛緩せんとする人心を奮興し我對滿國策遂行は今後の努力に俟つこと大なるを知らしめ、且現下の國際情勢と來るべき各種問題を深く認識せしめる爲當日の行事左記の通り決定散會した。

一、記念大會
自午前九時至午前十一時
於西練兵場

二、滿洲、上海事變戰死者遺族
慰問會
自午後七時至午後十時
於西練兵場

三、衛戍病院戰傷病者慰問
自午後二時至午後五時
於廣島衛戍病院

北海道具作農移住には醫師の健康診査書必要

造船所の職工募集

北海道具作農移住補助願に健康診査書を添附すべき様規定改正され其の旨北海道長官より通知ありたるにより本縣學務部長は八月廿日付を以てその由各市町村長宛通知した。

造船所の職工募集
紹介所に依頼
最近の輸出景氣並軍需景氣に惠

一、督促狀發付に關する件
一、藝子花代調査の件
一、演劇興行稅賦課に關する件

一、督促狀發付に關する件
一、藝子花代調査の件
一、演劇興行稅賦課に關する件



第九分團員足際宮島於テ盆炊器ノ實況

交通の繁閑等により最大限五分間行程(約五〇〇米)内外を間し主要道路に沿ひ十人乃至二十人用を標準として設けるのである。

(ロ)家屋の状況前項の施設を許さない場合は更に大なるものを一層大なる間隔を以て設置し更に其の中間に瓦斯専用的小避難所を配置し或は瓦斯専用のもゝみを配置しても可いのである。

(ハ)主として火災の場合を考慮し出入に便利なる公園廣場等を避難所に設定すること其の

他恒風の風上に於ける高地上に適當な場所があれば有利である。

(ニ)總て避難所には防護の諸設備を施し又時としては消毒、救護等の設備をなすのである。

二三、救護所は之を病院内に置き其の不足を學校、寺院、公會堂等を以て補ふも差支ない、救護所には特に消毒治療の施設を爲し所要の救護員を配置せねばならない。

四、重要且著明にして目標となり易い建物及び貯水池等に對しては偽裝遮蔽の處置を講ずる必要がある。

但し偽裝遮蔽は實施宜敷を得ないと却て好目標となり重要施設物あることを明示するに等しくなるから特に注意を要する。

一五、各防護機關相互連絡のため通信設備をなし必要に應じては局地的氣象通報の施設をもなすを可とする。

一六、防護資料は非常變災時

本年度陸軍簡閱點呼は七月一日より開始せられ同月三十一日を以て終了したが其の令達總員二千八百五十九名で昨年と同様各兵科毎に其の所屬部隊に於て其の隊長(歩兵隊にあつては隊附中佐を含む)を執行官として施行せられ、術科にあつては各兵科獨特の諸教練、新兵器の實習、學科にあつては主として軍人精神の修養、時局に關する認識並新兵器、化學戰に關する知識向上等に重點が置かれた。

一、各防護機關相互連絡のため通信設備をなし必要に應じては局地的氣象通報の施設をもなすを可とする。

一六、防護資料は非常變災時

着用品も前年度に比し著しく増加し灼熱焼くが如き炎天下に於て武装に身を固め戦闘其の他の諸教練に従事し、既教育者にあつては在營當時の氣魄を喚起し未教育者にあつては新たに入營した意氣込を以て熱心に指導を受け所期の目的は充分に達成せられた。

參會總員は昨年比し約五十名一昨年に比し約三百名を増加したのに反し事故者は昨年比し約一割六分として未曾有の好成績を収めた、是れ素より聯合分會、分會

昭和九年八月十日發行に係る廣島市報第四十四號掲載「廣島都市計畫の概要」と題する記事中都市計畫街路事業の實施(第一次追加)の項中、二等大路第一類第四號線(己斐、草津線)、一等大路第二類第一號線(紙屋町、國泰寺線)、二等大路第二類第一號線(界町、鶴見橋線)の一部、一等大路第三類第八號線(船入、皆實線)應野橋以西の一部が已に決定せるもの如く見ゆるも右は未だ追加計畫中のものに關する故に様御諒解願ひたし。

文書課 日誌
八月十八日
竹原町長森川八郎氏來廳
八月二十日

廣島都市計畫の概要(其の三)記事の一部訂正
土木部都市計畫課

尚投票所の數に就ては從來特別の規定がなかつたが今回投票所は一投票區域一箇所に限ることを明示せられた、即ち各市町村(又は一町村組合)一箇所になつたわけである。

四、選挙及被選挙資格。
左記要件を具備する者の互選により、選挙権者は同時に被選挙者となり得るのであつて其の資格の要件は左の如くである。

1、選挙区域内に住居すること
第三種所得税又は營業收益税の納税地を以て大體住居地と認め其の住居を有するや否やは選挙人名簿調製の日の現在を以て定められる。

2、申告者たること
所得税、營業收益税何れか一方を以て足りるのであるが申告が法定期限たる三月十五日(郵便を以て申告した場合に限り其の發信の日附が)迄になされたものでなければならぬ。

3、本年稅務署長より所得又は營業收益金額の決定を受けた者でなければならぬ。

4、以上の各要件を具備する者でも左記失格事項の一に該當するものは無資格となる。

イ、無能力者
ロ、破産若しくは家資分散の宣告を受け復権しない者又は身代限りの處分を受け債務の辨濟を了へない者
ハ、國稅滞納處分を受けた後一年を経ない者
ニ、六年以上の懲役又は禁錮

の刑に處せられ又は舊刑法の重罪の刑に處せられたもの
ホ、六年未滿の懲役又は禁錮の刑に處せられた者で其の刑の執行を終り又は執行を受けざるに至る迄の者
ヘ、所得稅法第七十四條乃至第七十六條又は營業收益稅法第二十八條乃至第三十條の規定に依り處罰せられた後五年を経ない者
五、選挙人名簿に登録せられた者なること
1、無記名投票に依ること

2、投票は調査委員及補員の一各選挙につき一人一票に限ること
3、投票は調査委員と補員とは各別の投票用紙に被選挙人各一人の氏名を記載すること
4、代人又は郵便投票は認められない
六、選挙人名簿副本の縦覽期間
縦覽期間は選挙期日一定期間前五日間である、從來は縦覽期間の最終日が休日の場合別段の規定なきため其の日を以て終了する取扱であつたが休日なる場合に限り其の翌日を以て最終日とするこゝとなつた。

八、防護分團は通常之を警報傳達、燈火管制、警護、消防、防護、救護、避難、交通整理、工作、配給等の班に區分する。
九、防護に従事する人員は當該區内の主として男女青年團員、青年訓練所生徒、町役員、警備衛生團員、各種婦人團體員、其の他所要の一般民中より選出し組織するのである。
一〇、防護の施設は平時より計畫準備するを本則とする、其の施設は防護區又は防護地區毎に獨立性を有し區域内の者は協同一致して施設の完璧を期すべきである。

決定したものは
一、農業
(1)世帯主、住所
(2)同氏名
(3)在任期間
(4)農業開始時期
(5)現在主業
二、世帯主現在家族及雇人
(1)世帯主
(2)現在家族
(3)雇人
(4)家畜その他
(5)運搬具
(6)硝子室及フレーム
五、下肥
(1)汲取戸數
(2)汲取高
(3)汲取料收入
(4)購入高
(5)下肥溜筒數
(6)下肥溜筒積

納稅組合
東京市では財政窮乏の折柄、市稅の滞納整理の一方法として市民に納稅組合を組織せしめ市稅完納者に一定の獎勵金を交付することにしたが好成績に運び、現在では全市に亘り其の數百八十七組合、一萬二千四百七十九人に達してゐる、組合數の最も多いのは蒲田區廿一組合、二千七百九十人で最も少いのは四谷區一組合、廿人である、各組合は相當好成績を擧げてゐるが市民に對する組合員の割合はま

防空(2) 防護に關する組織に就て

一、防護の目的は敵の爆撃に對し其の被害を豫防軽減し以て住民の安全を圖るにある。
二、防護とは敵航空機の襲來に當り必要なる警報傳達、燈火管制、警護、消防、防護、救護、避難、交通整理、工作、配給等の諸作業を總稱するのである。
三、防護は通常軍部に屬するものは軍部に於て其の他の防護は地方官民自ら計畫を實施し軍部は地方官民に對し必要なる要求を爲し且指導援助を與ふるこゝになつて居る。
四、防護作業中警護、消防、交通整理に關する計畫及び準備は市町村長、關係警察官憲と協議決定し其の訓練及び實施に際しては警察官憲の指揮を受けることになつて居る。
五、大なる防護區は之を小防護地區に區分し又五〇名以上の従業員を有する工場等を更に一防護地區とするこゝになつて居る。
六、各防護區は豫め防護團を編成し防護計畫を策定し且所要の施設訓練をなすのである。
防護計畫には危険の大小、重要の程度、住民の状態等に應じ防護上の重點を定め之が防護に遺憾なからしむることが肝要である。
七、縣下に於ける軍部以外の防護に關する施設及び之が運用は地方長官が指揮監督するのである。

要度に應じ若干の防護面、防護衣等を設備する必要がある。
二〇、消毒材料(持久瓦斯の消毒劑として旺粉、一時瓦斯の中和劑として炭酸曹達水溶液、人畜及び器材用消毒劑として過飽和酸加里及び石油)は所要の防火、防彈材料(用水、土砂、土囊、鐵板)等と共に左記の所に分置し且適當の場所に貯藏所を設け其の配給を準備する必要がある。
消防機關の所在地
救護班所在地、同派出所、救護所及び避難所
官公衙、工場、停車場、港灣
水源池、交通要衝、其の他防護上の要所。

六五四

役員各位の指導宜しきに因るは言を俟たないけれども同時に會員諸子がよく其の責務の重大性を自覺し目睫の間に迫りつゝある困難突破の意氣旺盛なるの證左であつて邦家の爲慶賀に堪へない所である。將來一層服役上の義務を履行し

小學校教員教科講習會

三十一日終了

毎年一回開催される本市小學校教員教科講習會は本年は八月廿九日から三十一日迄三日間各學科に於て市内數ヶ所の小學校に分れて示すれば左の如くである。

Table with columns for subject (e.g., 算術, 國語, 理科), instructor (e.g., 高師教授, 縣師教諭), and participant count (e.g., 一五〇, 一四〇).

兒童學業成績劣と其の原因(一)

矢賀尋常高等小學校 訓導 折田幹二

一、緒言 兒童學業成績は優劣殆ど先天的で祖先より受けたる遺傳により支配せられるもの、様である、勤勉努力により成績を向上せしめるは一見後天的の發奮の結果の様であるがこれもかゝる素質を先天的に持つてゐたものといふのが至當であらう。

本校の兒童を中心として彼等の天賦、遺傳、後天的諸原因につき調査したものを次に列挙して教育上の資料に供しよう。

兵事課日誌 八月二十一日 廣島衛戍病院に於て加療中の歩兵一等兵田中良明氏死去、同院に於て葬儀執行に付市より花環を供へ市長職務管理代理として石原書記會葬 八月二十三日 午後一時半より廣島借行社に於て滿洲事變勃發三周年記念行事に關し第二回打合せ會開催、市より吉田兵事課長出席 八月三十日 滿洲方面より還送の傷病將兵百名宇品上陸、小憩の後廣島衛戍病院に收容せらる、依例市より

第二表 發育と智能との關係 第二表に示す如く發育概評のよい者が智能率も高い傾向がある、但し智能率一三〇以上の者が二名迄身長短きため丙となりたることは彼等の身體發育が頭腦の發達に

Table with columns for category (e.g., 甲, 乙, 丙), intelligence rate (e.g., 一〇〇以上), and percentage (e.g., 一五, 二八, 九).

Table with columns for family type (e.g., 兄弟姉妹上ノミ, 上, 中, 下), family count, and percentage.

度量衡の沿革(一) 一、制度の沿革 古代の我國の度量衡に就ては遺憾乍らその資料が乏しい爲に之を詳細に知ることが出来ないが古史に手置帆負、彦狹知の二神が天の御量で以て宮殿を建てたと記載せられてゐるところから見て既に紀元前より尺度の制はあつた様に思はれる、そして當時の文獻に阿多(八咫鏡)、津加(八咫瓊瓊)等、比呂(八咫瓊)等の名稱が用ひられてゐるが阿多とは親指と中指とを開いた長さ、津加とは握り拳の長さ、比呂とは両手を左右に伸した長さである、古尺は總てその基準を人體に求めてゐたのである、其後海外との交通が開けるに従つて周、漢の度量衡が傳來して一般に之が使用せられる様になつた、即ち崇峻天皇の時代に上毛野久比が吳の國に於て權を持歸り次で推古天皇の御代に隋と交通してその制度を模倣し舒明天皇の時代に斗、升、斤、兩の法を定め孝德天皇の御代に田法、租庸調(貢納の布帛の寸法を定む)の法及び里程の制を定めた、其後文化の進歩に伴つて之を制令に依つて定める必要が認められ文武天皇の大寶二年唐の制度に準じて始めて新令が發布せられた、之が我國に於ける度量衡法令の創始である、其後屢々制

公益質屋事業成績 (八月分)

別質屋	利用別	東		西		別質屋	利用別	東		西	
		貸付	貸付	貸付	貸付			貸付	貸付		
労働者	労働者	三	三	三	三	労働者	労働者	三	三	三	三
生活者	生活者	九	九	九	九	生活者	生活者	九	九	九	九
小工業者	小工業者	七	七	七	七	小工業者	小工業者	七	七	七	七
小商業者	小商業者	二	二	二	二	小商業者	小商業者	二	二	二	二
農業者	農業者	三	三	三	三	農業者	農業者	三	三	三	三
漁業者	漁業者	一	一	一	一	漁業者	漁業者	一	一	一	一
その他	その他	一	一	一	一	その他	その他	一	一	一	一
合計	合計	二二	二二	二二	二二	合計	合計	二二	二二	二二	二二
金額	金額	八〇〇	八〇〇	八〇〇	八〇〇	金額	金額	八〇〇	八〇〇	八〇〇	八〇〇

職業紹介所事業成績 (八月分)

職業別	紹介別	求職		就職		日傭労働
		求職	就職	求職	就職	
工業及建築	工業及建築	九	三	九	三	男
土木建築	土木建築	三	一	三	一	女
商業	商業	四	一	四	一	男
農林業	農林業	一	一	一	一	女
水産業	水産業	一	一	一	一	男
運輸通信	運輸通信	一	一	一	一	女
戸内使用人	戸内使用人	一	一	一	一	男
雑業	雑業	一	一	一	一	女
合計	合計	二二	二二	二二	二二	男

市立図書館新刊圖書

— 宗教・哲學 —

外人ノ觀タル日本國民性 櫻井 匡

— 教育 —

國體精神ノ涵養 亙理章三郎

青年期ノ心理 青木誠四郎

海軍兵學校入學試驗精解 志望校別受験叢書刊行會

東京遊學指針 箕輪 香村

現代思潮下新日本ノ教育 稻毛 詛風

— 文學・語學 —

文學研究法 丸山 學

文ノ構成トソノ解剖 三澤淳次郎

旋風時代 田中貢太郎

昭和九年度陸軍簡閱點呼成績一覽表

分會區域	區分	令達		疾病	犯罪	所在不明	合計
		令達	合計				
第一	第一	一〇	一〇	一	一	一	一三
第二	第二	二〇	二〇	二	二	二	二六
第三	第三	三〇	三〇	三	三	三	三九
第四	第四	四〇	四〇	四	四	四	四八
第五	第五	五〇	五〇	五	五	五	五九
第六	第六	六〇	六〇	六	六	六	六九
第七	第七	七〇	七〇	七	七	七	七九
第八	第八	八〇	八〇	八	八	八	八八
第九	第九	九〇	九〇	九	九	九	九九
第十	第十	一〇〇	一〇〇	一〇	一〇	一〇	一一〇
第十一	第十一	一一〇	一一〇	一一	一一	一一	一二二
第十二	第十二	一二〇	一二〇	一二	一二	一二	一三二
第十三	第十三	一三〇	一三〇	一三	一三	一三	一四四
第十四	第十四	一四〇	一四〇	一四	一四	一四	一五八
第十五	第十五	一五〇	一五〇	一五	一五	一五	一七三
第十六	第十六	一六〇	一六〇	一六	一六	一六	一八九
第十七	第十七	一七〇	一七〇	一七	一七	一七	一八六
第十八	第十八	一八〇	一八〇	一八	一八	一八	一九九
第十九	第十九	一九〇	一九〇	一九	一九	一九	二一〇
第二十	第二十	二〇〇	二〇〇	二〇	二〇	二〇	二二〇
第二十一	第二十一	二一〇	二一〇	二一	二一	二一	二三二
第二十二	第二十二	二二〇	二二〇	二二	二二	二二	二四四
第二十三	第二十三	二三〇	二三〇	二三	二三	二三	二五七
第二十四	第二十四	二四〇	二四〇	二四	二四	二四	二七〇
第二十五	第二十五	二五〇	二五〇	二五	二五	二五	二八三
第二十六	第二十六	二六〇	二六〇	二六	二六	二六	二九六
第二十七	第二十七	二七〇	二七〇	二七	二七	二七	三〇九
第二十八	第二十八	二八〇	二八〇	二八	二八	二八	三二二
第二十九	第二十九	二九〇	二九〇	二九	二九	二九	三三五
第三十	第三十	三〇〇	三〇〇	三〇	三〇	三〇	三四八
第三十一	第三十一	三一〇	三一〇	三一	三一	三一	三六〇
第三十二	第三十二	三二〇	三二〇	三二	三二	三二	三七三
第三十三	第三十三	三三〇	三三〇	三三	三三	三三	三八六
第三十四	第三十四	三四〇	三四〇	三四	三四	三四	三九九
第三十五	第三十五	三五〇	三五〇	三五	三五	三五	四一二
第三十六	第三十六	三六〇	三六〇	三六	三六	三六	四二五
第三十七	第三十七	三七〇	三七〇	三七	三七	三七	四三八
第三十八	第三十八	三八〇	三八〇	三八	三八	三八	四五〇
第三十九	第三十九	三九〇	三九〇	三九	三九	三九	四六三
第四十	第四十	四〇〇	四〇〇	四〇	四〇	四〇	四七六
第四十一	第四十一	四一〇	四一〇	四一	四一	四一	四八九
第四十二	第四十二	四二〇	四二〇	四二	四二	四二	五一〇
第四十三	第四十三	四三〇	四三〇	四三	四三	四三	五二三
第四十四	第四十四	四四〇	四四〇	四四	四四	四四	五三六
第四十五	第四十五	四五〇	四五〇	四五	四五	四五	五四九
第四十六	第四十六	四六〇	四六〇	四六	四六	四六	五六二
第四十七	第四十七	四七〇	四七〇	四七	四七	四七	五七五
第四十八	第四十八	四八〇	四八〇	四八	四八	四八	五八八
第四十九	第四十九	四九〇	四九〇	四九	四九	四九	六〇一
第五十	第五十	五〇〇	五〇〇	五〇	五〇	五〇	六一四
第五十一	第五十一	五一〇	五一〇	五一	五一	五一	六二七
第五十二	第五十二	五二〇	五二〇	五二	五二	五二	六四〇
第五十三	第五十三	五三〇	五三〇	五三	五三	五三	六五三
第五十四	第五十四	五四〇	五四〇	五四	五四	五四	六六六
第五十五	第五十五	五五〇	五五〇	五五	五五	五五	六七九
第五十六	第五十六	五六〇	五六〇	五六	五六	五六	六九二
第五十七	第五十七	五七〇	五七〇	五七	五七	五七	七〇五
第五十八	第五十八	五八〇	五八〇	五八	五八	五八	七一八
第五十九	第五十九	五九〇	五九〇	五九	五九	五九	七三一
第六十	第六十	六〇〇	六〇〇	六〇	六〇	六〇	七二四
第六十一	第六十一	六一〇	六一〇	六一	六一	六一	七三七
第六十二	第六十二	六二〇	六二〇	六二	六二	六二	七四六
第六十三	第六十三	六三〇	六三〇	六三	六三	六三	七五九
第六十四	第六十四	六四〇	六四〇	六四	六四	六四	七七二
第六十五	第六十五	六五〇	六五〇	六五	六五	六五	七八五
第六十六	第六十六	六六〇	六六〇	六六	六六	六六	七九八
第六十七	第六十七	六七〇	六七〇	六七	六七	六七	八一〇
第六十八	第六十八	六八〇	六八〇	六八	六八	六八	八二三
第六十九	第六十九	六九〇	六九〇	六九	六九	六九	八三六
第七十	第七十	七〇〇	七〇〇	七〇	七〇	七〇	八四九
第七十一	第七十一	七一〇	七一〇	七一	七一	七一	八六二
第七十二	第七十二	七二〇	七二〇	七二	七二	七二	八七五
第七十三	第七十三	七三〇	七三〇	七三	七三	七三	八八八
第七十四	第七十四	七四〇	七四〇	七四	七四	七四	九〇一
第七十五	第七十五	七五〇	七五〇	七五	七五	七五	九一四
第七十六	第七十六	七六〇	七六〇	七六	七六	七六	九二七
第七十七	第七十七	七七〇	七七〇	七七	七七	七七	九四〇
第七十八	第七十八	七八〇	七八〇	七八	七八	七八	九五三
第七十九	第七十九	七九〇	七九〇	七九	七九	七九	九六六
第八十	第八十	八〇〇	八〇〇	八〇	八〇	八〇	九七九
第八十一	第八十一	八一〇	八一〇	八一	八一	八一	九九二
第八十二	第八十二	八二〇	八二〇	八二	八二	八二	一〇〇五
第八十三	第八十三	八三〇	八三〇	八三	八三	八三	一〇一八
第八十四	第八十四	八四〇	八四〇	八四	八四	八四	一〇三一
第八十五	第八十五	八五〇	八五〇	八五	八五	八五	一〇二四
第八十六	第八十六	八六〇	八六〇	八六	八六	八六	一〇三七
第八十七	第八十七	八七〇	八七〇	八七	八七	八七	一〇四〇
第八十八	第八十八	八八〇	八八〇	八八	八八	八八	一〇五三
第八十九	第八十九	八九〇	八九〇	八九	八九	八九	一〇六六
第九十	第九十	九〇〇	九〇〇	九〇	九〇	九〇	一〇七九
第九十一	第九十一	九一〇	九一〇	九一	九一	九一	一〇九二
第九十二	第九十二	九二〇	九二〇	九二	九二	九二	一一〇五
第九十三	第九十三	九三〇	九三〇	九三	九三	九三	一一一八
第九十四	第九十四	九四〇	九四〇	九四	九四	九四	一一三一
第九十五	第九十五	九五〇	九五〇	九五	九五	九五	一二二四
第九十六	第九十六	九六〇	九六〇	九六	九六	九六	一二三七
第九十七	第九十七	九七〇	九七〇	九七	九七	九七	一二四〇
第九十八	第九十八	九八〇	九八〇	九八	九八	九八	一二五三
第九十九	第九十九	九九〇	九九〇	九九	九九	九九	一二六六
第一百	第一百	一〇〇〇	一〇〇〇	一〇〇	一〇〇	一〇〇	一二七九

陸軍簡閱點呼成績一覽表

自昭和四年至昭和九年

年	區分	令達	合計	疾病	犯罪	所在不明	無届	合計
昭和四年	第一	一〇	一〇	一	一	一	一	一三
昭和五年	第一	二〇	二〇	二	二	二	二	二六
昭和六年	第一	三〇	三〇	三	三	三	三	三九
昭和七年	第一	四〇	四〇	四	四	四	四	四八
昭和八年	第一	五〇	五〇	五	五	五	五	五九
昭和九年	第一	六〇	六〇	六	六	六	六	六九

令の改訂が行はれて度量衡の改善が期せられたが天正年後に至つて一時紀綱が亂れて制令の徹底を缺き各地の豪族、寺院等は随意に私樹を造つて使用するに至つた。

豊臣時代に及んで量の取締を厳重にした為、徳川時代には量及衡に就て全国的統一を圖り大いにその成績を挙げた、即ち秤座及秤座の制度が設けられて、秤は總て之等の特許人をして一手に製造販賣せしめた、然乍ら度に就ては何等の拘束を行はなかつた為、尺は各地各様のものが使用せられ、その數値等も區々に互つた、明治維新に至つて之を整理するの必要が認められ、明治三年正院より度量衡に關し各省に下問しその事務は大藏省及工務省に於て協議決定せしめ、其事とした、仍て協議の結果同年「度量衡取締條例」並「検査規則種類表」が發令せられて從來の秤座及秤座を廢し各地に度量衡製作請負人を置き之等に依つて製作せられた度量衡器を各地方廳に於て検査し合格品に限り販賣せしめる所謂檢定制度が開始せられた。

又度量衡の系統に就ても其後諸國との交易上の必要から明治二十四年法律を以て佛國系のメートル法を我國の度量衡として新に加之、同四十二年英國系のヤード、ポンド法を更に之に追加した、かくして國民は必要に應じ以上三系統を適宜使用することゝなつたが一國內に三系統の

(分月八)

報月覽閱書圖立市島廣

數冊書圖覽閱

員人覽閱

Table with columns for book categories (e.g., 第一門 總論, 第二門 宗教), age groups (e.g., 1-10, 11-20), and reading statistics. Includes sub-sections for '和漢書' and '洋書'.

- List of authors and titles: 全國種牡馬名簿追録・昭和九年, 特別會計ニナツタ通信事業, 簿記原理, etc.

診療所事業成績 (八月分)

Table showing medical clinic performance by department (e.g., 內科, 外科, 小兒科) and patient counts (患者數, 受診人員).

傳染病患者數月報 (八月迄の累計)

Table showing cumulative monthly counts of infectious diseases (e.g., 赤痢, 疫痢, 傷寒) by gender and age group.

- List of authors and titles: 歷史・地誌, 阿寒國立公園地帯案内圖, 北海道樺太年鑑・昭和九年版, etc.

○投票期日(豫定)来る十月十日

○選舉人名簿副本縦覽期間(豫定)

自九月二十日 至九月二十四日(五日間)

○但し二十四日は休日(付翌二十五日迄)

所得調査委員選舉

○選舉及被選舉資格

本記事参照

○投票方法

1. 無記名投票

2. 代人又は郵便投票は認められぬ

廣島市役所

廣 島 市 報

號七十四第

刷印日三十二月九年九和昭
行發日五十二月九年九和昭
定 額 一 部 一 金 七 拾 錢

所 行 發 廣 島 市 役 所
所 行 發 廣 島 市 役 所
所 行 發 廣 島 市 役 所
所 行 發 廣 島 市 役 所

革 沿 の 町

土手町 京橋川の堤防地なるに
より、もと東土手町と稱したの
であるが後屢々火災にあひ比治
山、松川町、東大工町と共に稻
荷町と改名したので更に改めて
今の名としたのである。

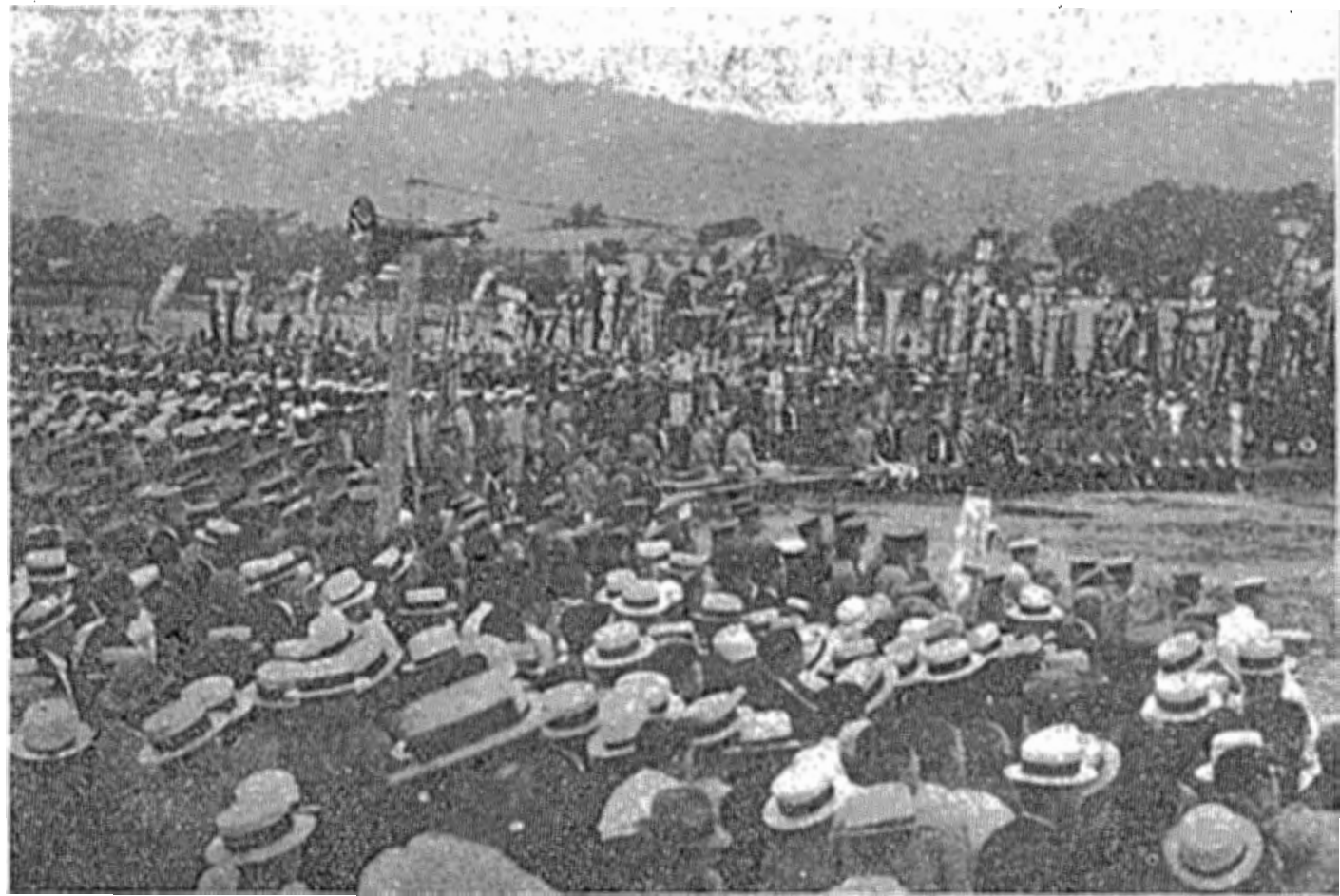
滿洲事變三周年記念大會

十八日の記念日には市内各戸は
國旗軒燈を掲げ宮島航空機は空中
より數千の五色のビラを撒布、午
前九時より中央放送局は記念式の
實況を放送、朝來より間斷なく打
ちあげられる爆竹等に市民はすつ
かり興奮と緊張の高潮に達した、
更に各官公署、學校、會社、工場
を始め各戸は總動員的に滿洲パン
の試食に此の日の印象を深めた
のであつたが、在廣婦人團體で
は街角に要し憂國の人士に記念マ
ークを賣捌いて市内要所へに帖
られたポスターと共に、記念日
の主旨の徹底に非常な効果を發揮
した。

尙當日は別項記念式の外戦傷病
者遺族慰安會、衛戍病院慰問、出
動軍人留守宅慰問、記念講演會等
盛澤山な行事に全市民は三年前の
緊張に立ちかへり人心に裨益する
ところ甚大なるものがあつた。

【目次】

- ◇ 滿洲事變三周年記念大會…………… 六五
- ◇ 告 示…………… 六六
- ◇ 彙 報…………… 六六
- ◇ 通 牒…………… 六六
- ◇ 公 告…………… 六六
- ◇ 兒童疾病の豫防に就て…………… 六八
- ◇ 健康週問…………… 六八
- ◇ 大須町土地區劃整理組合…………… 六九
- ◇ 防護實施上市民の心得…………… 六七
- ◇ 職業紹介所の新築に就て…………… 六七
- ◇ 川崎造船所養成工採用試験狀況…………… 六三
- ◇ 廣島市の失業狀況に就て…………… 六三
- ◇ 各種統計…………… 六四
- △ 大薩進轉記念日△摸範訓練所の表彰△
夏期保養所反省會△小學校兒童珠算競技
會△度量衡の沿革△各課日誌△公設市場
小賣値段調査表



會大念記年周三變事洲滿るけに場兵練西

【告示】

廣島市告示第一〇五號
廣島稅務署所轄市部所得調査委員及同補員選舉ノ左ノ通執行ス

【通牒】

廣島市役所
各町正副總代殿
無許可ノ社寺、佛堂、教會等取締ニ關スル件

【公告】

左記物件拾得ノ旨届出有之候ニ付
心當リノモノハ當所社會課ニ届出

【招魂社改築と勞力奉仕】

官祭廣島招魂社移轉改築營業工事に就ては各方面より多大なる金品を寄與せられ募集終了までには金品貳拾五萬圓を突破する見込である

【大嶽進轉記念日】

十五日、大嶽進轉記念日には第五師團では大本營地に御眞影を奉安し午前八時より小磯師團長始め參謀、幕僚、在廣各部隊長

【白米廉賣と同情金】

本市方面事業助成會にては創立以來貧民救済に精進して醫療保

【彙報】

●達甲第九號
廣島市工業專修學校夜警人手當金支給規程左ノ通定ム

【公告】

左記物件拾得ノ旨届出有之候ニ付
心當リノモノハ當所社會課ニ届出

【公告】

左記物件拾得ノ旨届出有之候ニ付
心當リノモノハ當所社會課ニ届出

【勞力奉仕】

奉仕團體名 人員
實施月日 奉仕團體名 人員

【模範訓練所の表彰】

入所、出席其の他施設經營の良好にして成績優秀なる縣下二十訓練所の表彰式は十七日午前十時

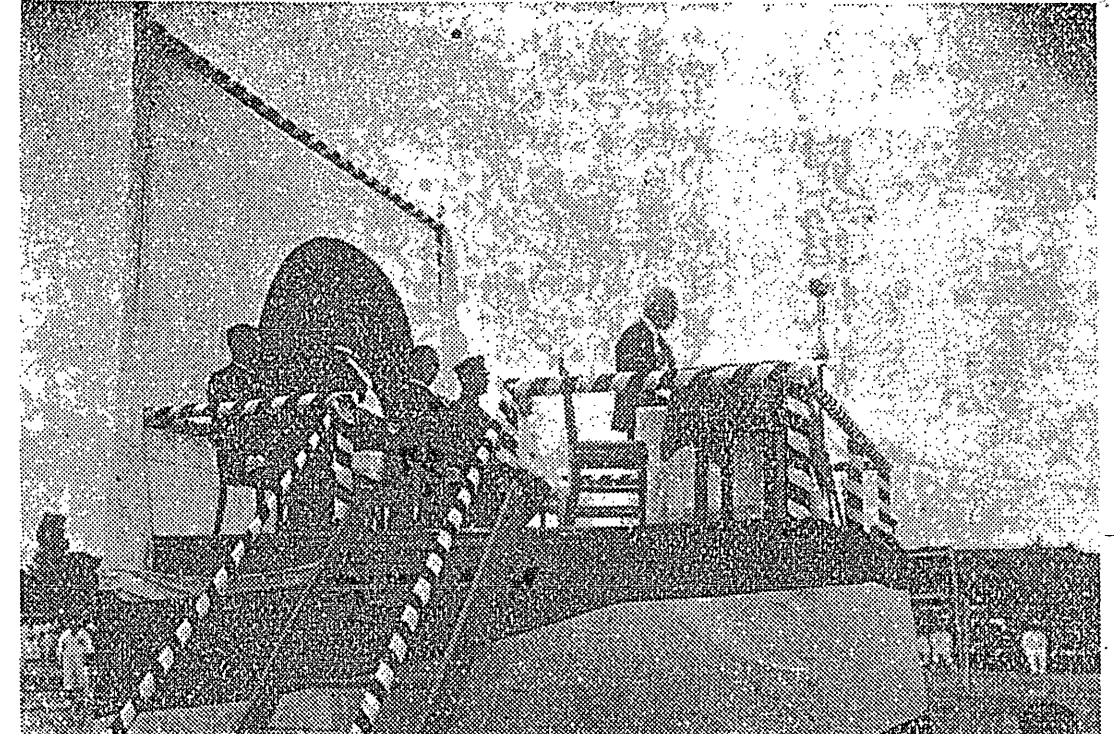
【夏期保養所反省會】

夏季保養所反省會は十四日午後四時から赤十字社支部に於て開催されたが市教育會、市學校醫

官民合同

滿洲事變三周年記念大會

西練兵場に於て盛大に舉行



滿洲事變三周年記念大會は十八日午前九時から西練兵場に於て市並九團體主催、師團及縣の後援のもとに舉行されたが湯澤知事、小磯師團長、藤田吳鎮守府長官、井田市長職務管掌、田部陸軍中將、植本町總代聯合會長、三宅運輸部長、各町總代等多數臨席、青年團、在郷軍人、男女中等學校生

徒等の參加團體は團旗或は町旗を靡かせて參列、會場の四圍を繞る觀衆は五千を超え非常な盛況であつた、定刻植本町總代聯合會長の開會の辭あり一同皇居を遙拜、縣師バンドの奏樂によつて全員「君ケ代」を合唱、續いて進行曲「戰勝旗のもとに」の演奏があつて井田市長職務管掌式辭を述べ、終つて田部中將を座長に推薦、左記の如き宣言決議をなした、次で更にこの決議にもとづき關東軍司令官及駐滿海軍部宛に感謝電報、岡田首相外四大臣、陸軍參謀次長、海軍々令部次長、樞密院、貴族院、衆議院各議長並滿洲帝國總理宛に激勵電報發電の決議を可決、吉田市長職務管掌宣言、決議、電文を朗讀し、終つて湯澤知事、小磯師團長、藤田吳鎮守府長官

の祝辭を経て東京より迎へた元駐獨大使本多熊太郎氏は「當面の國際危局と國民の覺悟」と題し約一時間に亘つて熱辯を振つた後、田部座長の發聲で聖壽萬歳を三唱、山縣商工會議所會頭の閉會の辭に午前十時四十五分極めて有意義に本大會を終了した。

起つ絶叫シテ措カザル所以ナリ。而モ近時國民精神ノ緊張漸ク弛ミ他面赤化ノ魔手潛ニ動クアリ洵ニ寒心ニ堪ヘズ。茲ニ吾人ハ滿洲事變三周年記念日ヲ迎フルニ方リ、事變勃發當時ノ意氣ヲ喚起シ、帝國使命ノ自覺ヲ強調シ、舉國一致死力ヲ竭シテ、別項決議ノ實現ヲ圖リ、以テ國運ノ進展ト東洋平和ノ確立トニ貢獻セムコトヲ期ス。

一、吾人ハ皇國精神ヲ明徴ニシ、舉國一致以テ未曾有國難ノ突破ヲ期ス。
二、吾人ハ一層滿洲帝國ノ發展強化ヲ助成シ以テ東洋永遠ノ平和ヲ確立ス。
三、吾人ハ斷乎屈辱的海軍比率條約ヲ廢棄シ、以テ國防ノ安固ヲ期ス。

夏期保養所反省會は十四日午後四時から赤十字社支部に於て開催されたが市教育會、市學校醫師會、赤十字社本市支部の關係係員並關係學校職員約五十五名出席、開期の延長、收容兒童數の増加、より適當な場所の選定等に就て種々意見を交換したが

ら西練兵場東隅に於て開催、時局並事變映畫を映寫したが観衆數百名、非常な盛況であつた。

●記念講演會 九大教授文學博士鹿子木員信氏の記念講演會は午後七時から信託社新館に於て開催され、見る盛況であつた。

●出動軍人留守宅慰問 本市國防婦人會では市内在住出動軍人留守宅を慰問、慰問品を贈呈した。

●映畫館の事變並時局映畫上映 市内映畫館では事變並時局映畫を上映、戦病疫者並傷痍軍人の遺族及

兒童疾病の豫防に就て

市醫 醫學博士 松 林 靖 三

其の一、水泳に因る中耳炎
夏季に於ける兒童の運動は何といつても水泳が其大部分を占める、九月此の頃の氣温は二十五度以下に降り七月頃の暑さは既に忘れてしまつた感があるが攝氏三十度に近い眞夏の暑さを想像して見ると何人も此の夏を無事に過したことが不思議な様に思はれるものである、此の暑さ感に兒童は大人の想像のつかぬ程水泳を熱望するもので實際に於て兒童は水泳に行かないでは一日も明けないらしい、親の目を盗んででも水泳に行きたがる兒童の心理状態は大人と全く趣を異にしてゐる、其の理由は未だ十分闡明されてはゐないが、恐らく兒童は皮膚の表面積が體重に比して大人よりも廣いとい

上の子童が参加するので低学年兒童は此の中に含まれない。

此の水泳練習に對し如何にして水泳より來る疾病を豫防してゐるか述べれば、校醫は此の期に先立ち六月下旬から兒童の身體検査を行ひ水泳不適兒童を判別することにしてゐる、例へば身體虛弱なるもの、急性結膜炎或は鼓膜に穿孔あるもの等、水泳に不適當なる兒童を除いて外の兒童一般に水泳を許可する。

此の方法によつて學校關係の水泳から來る中耳化膿の豫防には相當効果を擧げてゐると思ふ。

然し第二、第三の水泳に就ては別段疾病豫防の方法が講ぜられてゐないのは實際上大きな矛盾を來し、學校で水泳を禁止せられてゐる兒童が學校に直接關係の無い水泳場や海水浴では平氣で泳いでゐる現状である。

即ち鼓膜に穿孔のある兒童に注意を與へる者が無い爲泳いで中耳炎を併發し、膿排出の爲一ヶ月以上も苦まねばならぬ様なことになる、斯る状態を年々繰返してゐる兒童も少なくないであらう、要するに六月に行はれる兒童の身體検査は實際上水泳に因る疾病豫防に就て殆ど無意義となり其の結果九月の身體検査に於ては多數の水泳に原因する疾病兒童を發生し本年も亦例年の如く多數の疾病兒童を發見せられた次第である、其の中最も多いのは中耳化膿(別名中耳炎又は耳漏)である。

胃、インフルエンザ、麻疹等に併發するもので、咳嗽のある場合又は鼻のつまつた時等に起るを普通とする、咳嗽には痰を伴ふが痰は微菌を含み咽の附近には普通健康な場合以上に微菌が附着して居る、元來耳は外耳、中耳、内耳と室が分れ外耳と中耳の境には鼓膜がある、鼓膜が健全な時には外耳から化膿菌が侵入することはなから、外耳とは外界に通じてゐる耳の穴で耳垢がたまる處である、中耳は歐氏管といふ管で咽に通じてゐるが之れは空氣を通ず管ではなく平素は塞いでゐるが咽の方で空氣の壓力が高まると歐氏管は開いて中耳と咽との交通が出来る、例へば鼻をかむ時、耳がつんと音するのは空氣が咽から中耳に入つたので此の空氣の侵入する時に咽附近に附着して居る痰等が中耳の中に侵入する、若し痰の中に含まれてゐる微菌が悪性であれば中耳内に膿が出来、次第に其の量を増し鼓膜に穴をあけて外耳に向つて膿が排出する、之即ち耳漏である、感冒流行時に中耳炎が多く發生するのは右の理由によるもので、若し鼻をかむ時に兩方の鼻を同時にかまず、一方づゝ二回に分けて鼻をかむならば右の様な中耳炎を未然に防ぐことが出来るもので此の點父兄に於ても特に注意して貰ひたい、水泳によつて起る中耳炎にも右と略同様の理由によるものがある、即ち水泳中鼻に入つた水は咽に達し、水中に含まれる微菌も亦咽に達する、又水泳中は

委員を囑託して之等の問題を慎重調査考究することに決定、九月時過散會した。

◆滞納者の財産差押
縣市税の滞納處分として縣では六、七名の係員を増派し市役所吏員と協力して滞納者宅に臨み滞納處分財産差押を執行しつゝ、あり滞納者は至急納税を完了せられたい。

◆市友會にて團體保險特別取扱開始
本廳市友會では今回帝國生命保險會社の團體保險の特別取扱を開始することになつたがその要項特典を示せば次の如くである

- 一、保險料を月賦にて拂込むこと
- 一、第二回以後の保險料は市友會が集金すること
- 一、集金は給料日に集金すること
- 一、團體割引があることで普通保險料より割安になること
- 一、市友會員の家族を右と同條件にて契約し得ること

◆十二日學務委員會開會
中島小學校講堂設備調査委員會は十二日午後一時より市參事會室に開會、委員全部出席、同三時半より一同自動車を連れて中島小學校に至り實地を調査した。

一般に無理な呼吸をせねばならぬから、例の歐氏管を通じて微菌が中耳に侵入する機會が相當多いものである、此の場合鼻に病氣のある兒童、アデノイドのある兒童等は特に中耳炎を起し易い、又水が不潔であれば微菌を多く含み隨て此の病氣を起し易いのは勿論である、本市の現状から見ると流れの悪い河水は不潔であつて、含まれる微菌數も多く其の河で泳ぐ兒童は中耳炎を多く起して居る筈である、以上は咽から中耳に入つた微菌によつて起る中耳炎に就て述べたが、此の外に外耳から微菌の侵入する場合がある、前に述べた如く中耳炎で膿が中耳に充ちた時、出口を求めて鼓膜を破るまでは高熱を發し三十九度以上に昇り、チブス、肺炎等と間違へることが往々にしてある、此の時鼓膜を破つて膿が外に出れば耳漏となり同時に解熱するのを普通とする、扱て此の時破れた鼓膜は其の後どうなるかといへば耳漏が早く全治すれば其の孔は自然に塞がれて外耳と中耳との境は完全に閉鎖するが耳漏が長引く時は膿の止まつた後も孔が残るものである、此孔の残つた状態を鼓膜穿孔といひ、學校の身體検査票にも記入して居る、検査票に記入した此の鼓膜穿孔は勿論家庭に通知するが然し家庭は此の通知に對し如何なる處置を取られるか、多くの家庭に於ては何等注意をせられたいと想像する、此の鼓膜穿孔は中耳化膿の再發と密接な關係を持てるから、此の際特に家庭の注意を喚起したい、即ち鼓膜穿孔のある兒童は其の孔

から水が入れば常に再び中耳が膿を生ずるといふことを充分心得て居つてもらひたいのである。

中耳化膿に原因する傷害
中耳化膿で早く膿の止まるものは多くは鼓膜も閉鎖し聴力にも何等異常を起さないが膿の排出が長引く常を起さないが膿の排出が長引く鼓膜穿孔が残る兒童又は度々中耳化膿を再發する兒童は鼓膜の變質を來し、聴力が減退する、最近も市醫歐島キヨ氏の調査によれば全市兒童中、聴力異常兒童は三・七%であつて其の内約半分は中耳炎、後に聴力を失つた兒童である、全市三八、〇〇〇の兒童中一、四〇六名は聴力が普通でない、小學校在學中に斯かる疾病の發生することは將來に於て國民の體質を低下せしめるは勿論、個人として職業の範圍を限定せられ生活戦線に不利を來すこと亦大であらう。

其の他聴力異常者はやはり視力異常者と同じく日常の生活に於ても各種の不便を感じるものである、次に中耳炎が内耳に向つて進行する時其の害は實に恐るべきものがある、即ち内耳は腦膜に近接し腦膜炎を起し易いから此の場合には耳の手術により耳の後方の骨に孔を明けて膿の出口を作り腦膜に進行せぬ様にする、之れは中耳炎の合併症でも直接生命に關係のある大病である。

何れにしても中耳炎より來る傷害は事實に於て輕視することの出來ない大問題であることを父兄方に認識していただきたい。

水泳中耳炎の豫防
水泳より起る中耳炎を豫防せんとするには水泳場の選擇が第一で

項	性別	男	女	計
在籍兒童數		六五	六六	一三二
水泳ニ因ル中耳化膿罹患兒童數		一六	一九	三五
百分比		二四・六	二八・八	二六・五

右内譯人員

性別	男	女	計
本年夏水泳ニヨリ始メテ水泳ヲ排シタルモノ	六一〇	一六	六二六
昨年九月以降今年六月(水泳前)迄ノ間ニ於テ最初中ノ膿ヲ排出シタルモノ	四	四	八
昨年夏水泳ニヨリ膿ヲ排出シタルモノ	六	五	一一
觀音	四八	神崎	二七
本川	七	福島	二七
天満	一二	竹屋	一四
荒神	三五		

◆小學校兒童珠算競技會
本市商業專修學校主催の第二十三回市内小學校兒童珠算競技大會は十六日午後半から袋町小學校講堂に於て開催、定刻落久保商業專修學校長の開會の辭の後前年の優勝校、高等科の第二高等小學校、尋常科の袋町小學校の優勝カップ(高等科)並優勝旗(尋常科)の返還式があり直に競技を開始したが本年は神崎千田、尾長、段原、神崎、已斐、觀音、中島、一高、二高、三篠、竹屋、袋町の十三校が参加その選手は二〇六名の多數に達し、暗算、珠算に小さい手付に似ず驚くべき迅速正確なる妙技に參觀者をして感激せしめるものがあつた。

かくて競技は盛會裡に進行し團體では第一高等小學校(高等科)神崎小學校(尋常科)、個人では黒瀬(一高)吉永(神崎)それぞれ優勝し落久保校長から優勝旗並優勝カップを受け更に入賞者には賞品を参加者には参加賞を授與して夕刻終了散會した。

尙その結果を詳細に示せば次の如くである。

本年夏水泳ニヨリ中耳化膿ニ罹リタル兒童ノ調査
(但シ目下全治如何ヲ問ハズ)

地	理	計
都市計	四八	四八
其ノ他	一五	一五
計	六三	六三

郵便發送數調
(八月中文書課經由)

課	名	計
文書課	一七〇	一七〇
庶務課	一一二	一一二
會計課	二、八三五	二、八三五
教育課	四四	四四
保健課	一四	一四
戶籍課	二、〇七五	二、〇七五
産業課	三、八五	三、八五
稅務課	三〇三	三〇三
社會課	四一	四一
警務課	一六	一六
地籍課	一五	一五
都市計	四八	四八
其ノ他	一五	一五
計	六、一一五	六、一一五

課	名	計
文書課	一七〇	一七〇
庶務課	一一二	一一二
會計課	二、八三五	二、八三五
教育課	四四	四四
保健課	一四	一四
戶籍課	二、〇七五	二、〇七五
産業課	三、八五	三、八五
稅務課	三〇三	三〇三
社會課	四一	四一
警務課	一六	一六
地籍課	一五	一五
都市計	四八	四八
其ノ他	一五	一五
計	六、一一五	六、一一五

高等科
 一等 一高(一六八點)
 二等 三篠校(一六四點)
 三等 二高(一五三點)

尋常科
 一等 神崎校(一三三點)
 二等 千田校(九七點)
 三等 袋町校(九三點)

▲個人入賞者
 高等科
 一等 一高(一六八點)
 二等 三篠校(一六四點)
 三等 二高(一五三點)

九月十七日より二十三日迄 健康週間

有意義に終了

本市では十七日から二十三日迄一週間を健康週間と定め各戸に印刷物を配布し市内要所々々にはポスターを貼付して左記の如き種々な行事を催し市民の保健に關する注意を喚起し、その増進を圖つたが健康週間の催は昭和五年以來今回が初めてである。



市長職務の掌捌

- (一) 健康相談 期間中市内開業の醫師又は齒科醫師の醫院、病院で無料相談に應ず(相談券は「ピラ」に刷込みたるものを使用のこと)
(二) 妊産婦相談 期間中市内各開業産婆の宅で行ふ。
(三) 衛生検査 期間中市内各藥局で尿、體溫器、化粧品、飲食用器具の試験及検査を無料で行ふ。
(四) 略談検査 期間中市衛生試験所で無料で行ふ。
(五) 衛生必行事項 例へば規律的の就寝起床、食前の手洗、寢具類の日光消毒、溝浚掃除、蠅取、臺所の清掃、冷水浴、冷水摩擦、徒歩主義

の實行△禁節禁煙の實行△婦人の髪洗△咀嚼主義實行△塵芥箱整理等
以上の衛生必行事項は各戸各人に選擇せしめ一事項以上を實行し將來習慣として繼續せしめる様各衛生組長から選出せしめたのであるが之に先立ち十三日午後一時から公會堂で本市衛生組長會議を開催左記事項を協議した。

大須町土地區劃整理組合

事業完了式舉行

本市の助成により昭和七年九月二十九日組合設立認可を得て以來専ら事業經營中であつた本市大須町土地區劃整理組合は今般々々事業完了したので九月十六日午前十時荒神町小學校に於て湯澤知事、井田市長職務掌其の他關係者臨席、組合員參列の上事業完了式を盛大に舉行したが近々清算を了し組合解散の豫定である、尙同組合の業績を摘記すれば次の如くである。
同組合地區は大洲町一丁目より六丁目に亘り總面積三十五町一反四畝十五歩で、工業地域に屬し北は山陽本線に接し南は猿猴川に臨み水陸運輸交通の便に富むも土地低濕且道路狹隘で三尺乃至一間の農道あるに過ぎず排水又不完全で到底現代工業地域としての機能を發揮し得ない故、有志相計り本市の助成に依つて區劃整理を施行することとなり昭和七年九月二十九日組合設立認可の上諸般の準備を進め、同八年五月十一日起工、同九年四月十六日竣工、引續き換地

Table with 2 columns: 尋常科 (Normal Course) and 度量衡の沿革 (II) (Evolution of Weights and Measures). Rows list various items like 角 (Corns), 新 (New), 飯 (Rice), etc., and their corresponding measurements.

度量衡の沿革(一) 度量衡の起源に就ては種々の説があるが家語之言解には「布指知寸、布手知尺、舒肘知尋」とあり、その基準を人體に求めたといふ人身説、大實令義解には「謂度分寸、尺、丈、引也、所量以度、長短也、分者以北方秬黍中者一稊爲一分、秬黍也」とあり黍の一稊を以て一分と定めたるとする黍法説、皇國體制考には「天皇祖神の大御體の御丈を度り給ひ摸し給ひし天瓊予を伊邪那岐、伊邪那美の二柱の神に賜ひしを二柱の神、游能基呂島に衛立て國中の天の御柱と爲し給へるを天、御量、柱と申せるより始まる」とあつて之を神代度法説といふ、又地方新書

員に届出て消毒を受けること 携行物品も亦同し
之を要するに平時より防護に關する施設並訓練整ひ時に到つて防護團員克く犠牲的精神を發揮し協力一致、警察官憲、消防組員等を援助するに於ては假令敵機の空襲あるも市民としては何等恐れることはない、隨つて一般市民は此等官憲並防護團體の活動に信頼し克く

其の指示に従つて行動し特に自家火災原因の消滅に努力し冷静以て事に處する必要がある、徒らに先を争つて避難し周章狼狽するが如きは益々混亂の度を高め奮に自己及自家を破滅せしめるのみでなく都市全體をして終に收拾すべからざる災禍の淵に投ぜしめるものなることを深く心に銘することが肝要である。

に依れば「皇國を瑞穂の國と稱するは穀粟の豊裕たるが爲なり故に度量の法制は米より之を採り、度は米の一粒を一分と爲し百粒を一尺と爲す」とあつて之を米法説といふ。

防空 防護實施上市民の心得

- 一、非常の警報傳達ありたる場合 一般市民は努めて街路上に出づるを避け生業に従事し敵機の來襲に伴ひ防護警報が發せられたる時は其の種類に應じて動作すること
(イ)瓦斯の場合、室内に在るものは速に各自窓扉を閉ぢたる後自家の防毒室に入り通行人は最寄防毒室又は避難所に赴くこと
(ロ)火災の場合、災害地域の住民は警察官憲又は防護團員の指示に従ひ靜肅に一時避難所又は其の他の場所に避難し消防動作を妨害せざること
(イ)非常の警報を聞き又は爆彈が投下された時は速に附近の家屋に入り街路に立たないこと、若し附近に家屋なき時は路傍の壕又は窪地に避けること
(ロ)一ヶ所に多数群集するは危険に付注意すること
(ハ)硝子窓又は扉の附近に立つは危険に付注意すること
(イ)瓦斯來襲のありたる場合 (イ)毒瓦斯の襲來を感じたる者は速に警察官憲及最寄防毒班員に通知すること
(ロ)瓦斯彈落下點の附近及風下の者は速に風上又は側方に避けること
(ハ)家屋内に在る者にして防毒

從來職業紹介所から差向けた求職者の内には其の素質がよくないこと云ふ求人側からのお叱りを蒙ることがあるのを大變に遺憾に存じて居りました。
職業紹介所と致しましては求人側の採用條件其の他の事情と求職者の希望條件其の他の事情とに依つて採用若くは就職の可能性がどうかどうかを吟味して双方共に満足しやうなものを見出すことに努力して居るのであります、斯く致しまして先づ本市内の勞務需給の適合を圖り進んで他の職業紹介所と聯絡提携し互に有無相通じ以て一國全體の勞務需給を組織的に合致せしめようとする重大な使命を以て居るのであります。
本市の職業紹介所の現狀は人的設備や物的設備の足らない關係等から致しまして其の機能に支障を生じ一部社會からの偏見を斷つことが出来なかつたのであります。

職業紹介所の新築に就て

社會課長

や種類が多いとか或は外に類のない様な新らしいものがあるからと云つて必ずしも其の効果は期せられないのであつて眞に其の實際の働きが何れの點から見ても無駄や矛盾のないものであつて且必要を充たすに足るべき能力を發揮することに依つて初めて其の効果を收めることが出来ると思ふものであります、即ち數よりも種類よりも活躍利用の實質であることに絶叫致したいのであります。
此の所以のものと從來名實相伴はない而も不徹底極まる現在の東松原職業紹介所及中央職業紹介所の施設々備の改革を圖り、茲に兩紹介所を合體して而も實質價値のある内容充實したものを作り上げて大いに其の活動効果を期するに至らしたものであります、その改革の要點を擧げて見ますれば、一、労働紹介は之れを一般紹介より切り離し別個に専門の労働紹介所を建設したこと

月	一月		二月		三月		四月		五月		六月	
	求職	求人	求職	求人	求職	求人	求職	求人	求職	求人	求職	求人
工業及礦業	140	110	120	100	130	110	150	130	160	140	180	160
土木建築	10	15	12	18	14	20	11	16	13	19	17	22
商業	15	20	18	25	22	30	16	21	24	32	28	35
農林業	1	1	1	1	1	1	1	1	1	1	1	1
水産業	1	1	1	1	1	1	1	1	1	1	1	1
通信運輸	1	1	1	1	1	1	1	1	1	1	1	1
戸内使用人	1	1	1	1	1	1	1	1	1	1	1	1
雑	1	1	1	1	1	1	1	1	1	1	1	1
役	1	1	1	1	1	1	1	1	1	1	1	1
計	170	130	160	120	180	140	210	170	240	200	280	240

統計より見たる 求人・求職・就職の事情

中央、東松原兩職業紹介所の調査に依れば昭和八年中の求人總數は一七、〇六一名、求職者總數は一、六二七名で求職率は一、二四分強に當り、就職者總數は二、一七九名であり、女の

方は求人總數九、二九一名、求職者總數五、二六名で就職率は二、九六四名である、即ち一年間を通じて男女共に求職率は求人總數に満たない。

之を男女別職業別に見れば男の方は土木建築、商業、農林業、水産業、女の方は工業及礦業、商業、農林業、戸内使用人で、戸内使用人の如きは求人總數六、七二名に對し求職者總數はその半ばに達しないのに反し、工業及礦業の求職率は求人總數を超過してゐる。

男の方は各月とも多くは求職者總數が求人總數を超過してゐる、而して商業のみ各月を通じて求人總數に満たないのに反し、工業及礦業の求職率は求人總數を超過してゐる。

上述の如くして求人總數に對する就職率は男より女の方が稍々大で求職者總數に對する就職率は女の方が著しく大である。

尙詳細なる數字を示せば次の如くである。

備考「求職の△印は求人總數に達しないものである。

職業者紹介所の

中央、東松原兩職業紹介所の調査に依れば昭和八年中の求人總數は一七、〇六一名、求職者總數は一、六二七名で求職率は一、二四分強に當り、就職者總數は二、一七九名であり、女の

方は求人總數九、二九一名、求職者總數五、二六名で就職率は二、九六四名である、即ち一年間を通じて男女共に求職率は求人總數に満たない。

之を男女別職業別に見れば男の方は土木建築、商業、農林業、水産業、女の方は工業及礦業、商業、農林業、戸内使用人で、戸内使用人の如きは求人總數六、七二名に對し求職者總數はその半ばに達しないのに反し、工業及礦業の求職率は求人總數を超過してゐる。

男の方は各月とも多くは求職者總數が求人總數を超過してゐる、而して商業のみ各月を通じて求人總數に満たないのに反し、工業及礦業の求職率は求人總數を超過してゐる。

上述の如くして求人總數に對する就職率は男より女の方が稍々大で求職者總數に對する就職率は女の方が著しく大である。

尙詳細なる數字を示せば次の如くである。

備考「求職の△印は求人總數に達しないものである。

全國著名都市の豫算及戸數人口割合

昭和九年度の全國各都市の豫算總額は參億參千七百圓であるが、今百五拾萬圓以上のものを掲げると

都市	豫算總額	戸數	人口割合
東京市	1,051,400,000	2,300,000	100%
大阪市	434,000,000	1,200,000	100%
名古屋市	330,000,000	900,000	100%
神戸市	202,700,000	550,000	100%
横濱市	141,700,000	380,000	100%
京都市	119,700,000	320,000	100%
福岡市	57,700,000	150,000	100%
廣島市	38,600,000	100,000	100%
札幌市	33,000,000	80,000	100%
函館市	23,300,000	60,000	100%
仙台市	22,800,000	60,000	100%
鹿兒島市	22,600,000	60,000	100%
静岡市	22,400,000	60,000	100%
川崎市	22,200,000	60,000	100%
長崎市	22,100,000	60,000	100%
八幡市	22,000,000	60,000	100%
新潟市	21,800,000	60,000	100%
下関市	21,500,000	60,000	100%
熊本市	21,400,000	60,000	100%
金澤市	21,300,000	60,000	100%
小樽市	21,200,000	60,000	100%
岡山市	21,100,000	60,000	100%
吳江市	21,000,000	60,000	100%
岐阜市	20,900,000	60,000	100%
市費一戸當りの各市總平均は七拾四圓四拾五錢となるが、今八拾圓以上のものを掲げると			
一宮市	13,300,000	35,000	100%
宇和島市	12,500,000	33,000	100%
神戸市	11,000,000	29,000	100%
弘前市	10,600,000	28,000	100%
若松市(福岡)	9,100,000	24,000	100%
尾道市	8,700,000	23,000	100%
飯塚市	8,600,000	23,000	100%
鶴岡市	8,100,000	22,000	100%
東京市	8,000,000	22,000	100%
中津市	8,000,000	22,000	100%
札幌市	8,000,000	22,000	100%
青森市	8,000,000	22,000	100%
若松市(福岡)	8,000,000	22,000	100%
川崎市	8,000,000	22,000	100%
鹿兒島市	8,000,000	22,000	100%
旭川市	8,000,000	22,000	100%
市費一人當りの總平均は拾五圓五拾四錢となるが今拾五圓以上のものを掲げると			
神戶市	24,900,000	67,000	100%
宇和島市	24,800,000	67,000	100%
一宮市	24,700,000	67,000	100%
横濱市	24,600,000	67,000	100%
名古屋	24,500,000	67,000	100%
唐津市	24,400,000	67,000	100%
東京市	24,300,000	67,000	100%
弘前市	24,200,000	67,000	100%
福岡市	24,100,000	67,000	100%
鶴岡市	24,000,000	67,000	100%
中津市	23,900,000	67,000	100%
鶴岡市	23,800,000	67,000	100%
尾道市	23,700,000	67,000	100%
飯塚市	23,600,000	67,000	100%
札幌市	23,500,000	67,000	100%
西宮市	23,400,000	67,000	100%
弘前市	23,300,000	67,000	100%
青森市	23,200,000	67,000	100%
長岡市	23,100,000	67,000	100%
弘前市	23,000,000	67,000	100%
青森市	22,900,000	67,000	100%
長岡市	22,800,000	67,000	100%
弘前市	22,700,000	67,000	100%
青森市	22,600,000	67,000	100%
長岡市	22,500,000	67,000	100%
弘前市	22,400,000	67,000	100%
青森市	22,300,000	67,000	100%
長岡市	22,200,000	67,000	100%
弘前市	22,100,000	67,000	100%
青森市	22,000,000	67,000	100%
長岡市	21,900,000	67,000	100%
弘前市	21,800,000	67,000	100%
青森市	21,700,000	67,000	100%
長岡市	21,600,000	67,000	100%
弘前市	21,500,000	67,000	100%
青森市	21,400,000	67,000	100%
長岡市	21,300,000	67,000	100%
弘前市	21,200,000	67,000	100%
青森市	21,100,000	67,000	100%
長岡市	21,000,000	67,000	100%
弘前市	20,900,000	67,000	100%
青森市	20,800,000	67,000	100%
長岡市	20,700,000	67,000	100%
弘前市	20,600,000	67,000	100%
青森市	20,500,000	67,000	100%
長岡市	20,400,000	67,000	100%
弘前市	20,300,000	67,000	100%
青森市	20,200,000	67,000	100%
長岡市	20,100,000	67,000	100%
弘前市	20,000,000	67,000	100%
青森市	19,900,000	67,000	100%
長岡市	19,800,000	67,000	100%
弘前市	19,700,000	67,000	100%
青森市	19,600,000	67,000	100%
長岡市	19,500,000	67,000	100%
弘前市	19,400,000	67,000	100%
青森市	19,300,000	67,000	100%
長岡市	19,200,000	67,000	100%
弘前市	19,100,000	67,000	100%
青森市	19,000,000	67,000	100%
長岡市	18,900,000	67,000	100%
弘前市	18,800,000	67,000	100%
青森市	18,700,000	67,000	100%
長岡市	18,600,000	67,000	100%
弘前市	18,500,000	67,000	100%
青森市	18,400,000	67,000	100%
長岡市	18,300,000	67,000	100%
弘前市	18,200,000	67,000	100%
青森市	18,100,000	67,000	100%
長岡市	18,000,000	67,000	100%
弘前市	17,900,000	67,000	100%
青森市	17,800,000	67,000	100%
長岡市	17,700,000	67,000	100%
弘前市	17,600,000	67,000	100%
青森市	17,500,000	67,000	100%
長岡市	17,400,000	67,000	100%
弘前市	17,300,000	67,000	100%
青森市	17,200,000	67,000	100%
長岡市	17,100,000	67,000	100%
弘前市	17,000,000	67,000	100%
青森市	16,900,000	67,000	100%
長岡市	16,800,000	67,000	100%
弘前市	16,700,000	67,000	100%
青森市	16,600,000	67,000	100%
長岡市	16,500,000	67,000	100%
弘前市	16,400,000	67,000	100%
青森市	16,300,000	67,000	100%
長岡市	16,200,000	67,000	100%
弘前市	16,100,000	67,000	100%
青森市	16,000,000	67,000	100%
長岡市	15,900,000	67,000	100%
弘前市	15,800,000	67,000	100%
青森市	15,700,000	67,000	100%
長岡市	15,600,000	67,000	100%
弘前市	15,500,000	67,000	100%
青森市	15,400,000	67,000	100%
長岡市	15,300,000	67,000	100%
弘前市	15,200,000	67,000	100%
青森市	15,100,000	67,000	100%
長岡市	15,000,000	67,000	100%
弘前市	14,900,000	67,000	100%
青森市	14,800,000	67,000	100%
長岡市	14,700,000	67,000	100%
弘前市	14,600,000	67,000	100%
青森市	14,500,000	67,000	100%
長岡市	14,400,000	67,000	100%
弘前市	14,300,000	67,000	100%
青森市	14,200,000	67,000	100%
長岡市	14,100,000	67,000	100%
弘前市	14,000,000	67,000	100%
青森市	13,900,000	67,000	100%
長岡市	13,800,000	67,000	100%
弘前市	13,700,000	67,000	100%
青森市	13,600,000	67,000	100%
長岡市	13,500,000	67,000	100%
弘前市	13,400,000	67,000	100%
青森市	13,300,000	67,000	100%
長岡市	13,200,000	67,000	100%
弘前市	13,100,000	67,000	100%
青森市	13,000,000	67,000	100%
長岡市	12,900,000	67,000	100%
弘前市	12,800,000	67,000	100%
青森市	12,700,000	67,000	100%
長岡市	12,600,000	67,000	100%
弘前市	12,500,000	67,000	100%
青森市	12,400,000	67,000	100%
長岡市	12,300,000	67,000	100%
弘前市	12,200,000	67,000	100%
青森市	12,100,000	67,000	100%
長岡市	12,000,000	67,000	100%
弘前市	11,900,000	67,000	100%
青森市	11,800,000	67,000	100%
長岡市	11,700,000	67,000	100%
弘前市	11,600,000	67,000	100%
青森市	11,500,000	67,000	100%
長岡市	11,400,000	67,000	100%
弘前市	11,300,000	67,000	100%
青森市	11,200,000	67,000	100%
長岡市	11,100,000	67,000	100%
弘前市	11,000,000	67,000	100%
青森市	10,900,000	67,000	100%
長岡市	10,800,000	67,000	100%
弘前市	10,700,000	67,000	100%
青森市	10,600,000	67,000	100%
長岡市	10,500,000	67,000	100%
弘前市	10,400,000	67,000	100%
青森市	10,300,000	67,000	100%
長岡市	10,200,000	67,000	100%
弘前市	10,100,000	67,000	100%
青森市	10,000,000	67,000	100%
長岡市	9,900,000	67,000	100%
弘前市	9,800,000	67,000	100%
青森市	9,700,000	67,000	100%
長岡市	9,600,000	67,000	100%
弘前市	9,500,000	67,000	100%
青森市	9,400,000	67,000	100%
長岡市	9,300,000	67,000	100%
弘前市	9,200,000	67,000	100%
青森市	9,100,000	67,000	100%
長岡市	9,000,000	67,000	100%
弘前市	8,900,000	67,000	100%
青森市	8,800,000	67,000	100%
長岡市	8,700,000	67,000	100%
弘前市	8,600,000	67,000	100%
青森市	8,500,000	67,000	100%
長岡市	8,400,000	67,000	100%
弘前市	8,300,000	67,000	100%
青森市	8,200,000	67,000	100%
長岡市	8,100,000	67,000	100%

隣保館事業成績 (八月分)

Table showing various activities like 託兒, 圖書閱覽, 兒童關係, etc., with columns for 事業別, 區別, 館別, 日數, 利用狀況, and 計.

廣島港出入船舶數並乘降客員數表 (昭和九年)

Table showing monthly shipping statistics for 廣島港, including 種類, 出港, 入港, 乘降客, and 備考.

前年度卒業兒童志向

Table showing graduation statistics for children, categorized by 志業 (職業, 中學, 高等, 實業) and 年齡 (前年度, 就學, 合學).

學齡兒童

Table showing school-age children statistics, categorized by 志業 (職業, 中學, 高等, 實業) and 年齡 (前年度, 就學, 合學).

Large table showing monthly statistics for various industries: 工業及鐵業, 土木建築, 商業, 農業, 水產業, 通信運輸, 戶內使用人, 雜役. Includes columns for 七月, 八月, 九月, 十月, 十一月, 十二月, and 計.

◎義捐金募集

本月廿一日の暴風雨による災害は各府縣共被害甚大にして就中岡山、兵庫、大阪、京都の各府縣等は河川の氾濫海嘯の襲來等により多數の死傷者を出し又は家財全部を失ひ其の慘況の言語に絶したる事は既に御承知の儀と被存候就ては此際同胞愛の下に市民各位の涙ある御同情を仰ぎ之が救助の資に供し度候條度々御迷惑とは存じ候得共特別の御配慮を以て廣く義捐金を募集し之と左記の通り御送金相煩度此段及御依頼候也

町 總 代 殿

記

一、送金場所 當所社會課

一、送金締切 十月九日

廣島市報

號八十四第

刷印日八月十年九和昭
行發日十月十年九和昭
錢拾七金 部一 圓定
錢拾七金 部一 圓定

所役市島廣 所行發
所版活弟兄田地核 所刷印
地番一目丁七町手大市島廣
雄計 田 塔 者刷印
地番一目丁七町手大市島廣

葦沿の町

尾長町は尾長山麓に在るに依つて名づけたものであるが福島の在城の時矢賀村より分ちて一村となし廣島に屬せしめたものである。

水都廣島の誇り 丁字型相生橋竣工

國道相生橋に丁字形に架けられた慈仙寺鼻連絡橋は縣に委託客年十二月十日起工以來順調に進捗、既に竣工して本月六日午前十時半より開通式を舉行したが地元に於ても祝賀協賛會を設け盛大なる祝賀會、餘興等を催した。

因に本橋は工事費五萬百七十圓橋長六十二米、幅員七米九二の鋼飯橋で其の様式は國道相生橋に酷似するが幾分の輕快味を持たせたものであつて、水都廣島の大きな誇りの一つになることであらう。

【目次】

- ◇ 水都廣島の誇り丁字型相生橋竣工 六八一
- ◇ 告 示 六八二
- ◇ 彙 報 六八三
- ◇ 公 告 六八三
- ◇ 廣島赤十字病院の建設 六八四
- ◇ 岡山市風水害にかゝる救護事務概要 六八五
- ◇ 兒童學業成績の優劣と其の原因 六八六
- ◇ 新聞經濟記事の學習 六八八
- ◇ 青年訓練所指導員軍事講習會 六八九
- ◇ 夏季職業實習者は見習工斷然多數 六八九
- ◇ 除隊兵就職斡旋の協議會 六九〇
- ◇ 官祭廣島招魂社遷座祭 六九〇
- ◇ 各種統計 六九一
- △ 防空都市計畫隣接都市を一單位に△多數の兵役服務者を出した家庭へ賞賜品△方面委員の社會事業施設視察△中國四國十縣特産品陳列會△熟練職工斡旋緊急打合せ會開催△各課日誌



橋生相型字丁るせ工竣

非常時の對策として
軍都廣島の重要性より見たる

廣島赤十字病院の建設

日本赤十字社廣島市委員部

一、瀬戸内海の軍事的
吾が陸軍の想定敵國が亞細亞大陸にあるが、海軍のそれが太平洋の彼方にあるか等は已に國民の常識であり、一朝有事の場合に海洋の制海權掌握が戰略上重要な役割を演ずること今更冗言を要すまい。

風光明媚を以て内外の賞讃を負ふ瀬戸内海は一面軍事的價值から觀察すれば、日本の岸を洗ふ太平洋、日本海、黄海との間に出入自在であること、又敵艦の侵入や敵機の空襲に對する防禦乃至吾が艦船の航路として最大の安全率を保有し得る等の諸點からして吾が國にとつては實に至寶的存在といはねばならぬ。

吾が國の軍事機構の上に特殊使命を有し地方唯一の中樞官廳たる陸軍運輸部は吾が陸軍の兵員及軍需品の輸送を司る本據で、之に配するに廣島陸軍兵器支廠、廣島陸軍糧秣支廠、廣島陸軍被服支廠の三廠を以て、命令一下何時たりとも數萬の軍隊を直ちに輸送し得る能力を有してゐる、尙之に附屬する似島檢査所は内地に凱旋する軍隊の内地陸路の際必ずその門を潜つて檢査を受けるのは周知の事實である。

三、廣島衛戍病院の特殊任務

茲に餘り世人一般の注意を惹かないにも拘らず、事實上戦時に於ける重大な役割を擔つてゐる廣島衛戍病院を擧げなければならぬ。

廣島衛戍病院は他の衛戍病院の如き單なる衛戍地の病院としてのみでなく、戦時事變の場合、戦地から歸還する傷病兵一切を收容し、一定の經過を待つて後之を各地に轉送するのである、一度戦端開かれるや事件の大小、地點の何れを問はず、廣島衛戍病院の活躍なくして吾が戦時救護の完璧は期し難い、何となれば傷病兵還送に當つて外地との間に最も安全且つ近距離で、尙又海陸交通の利便に恵まれてゐる軍都廣島に於ける衛戍病院の存在を無視し得ないからである。

四、戦時に於ける赤十字病院の活動

吾が赤十字病院は、一朝有事の場合必要に應じて之を軍部に提供し吾が忠勇なる傷病兵收容に充てるといふ點に於て軍部の副次的機關であるから平素陸軍の保護監督の下に置かれてゐるが、苟も赤十字病院が戦時救護上重要な機關である限り吾が廣島の地に於ける赤十字病院の必要は絶対的のものである、何となれば衛戍病院が其の重大なる特殊任務を遂行せんとする場合取扱ふべき還送傷病兵の數が其の收容能力を超過する場合、換言すれば赤十字病院に於ける傷病兵の收容を必要とする場合が豫想されるからである、既往の大小數回の戦役、事變に於ても、痛々しくも頻繁に去來する無数の傷病兵に依つて彩られた廣島街頭の異常な風景と、其の都度廣島衛戍病院の慌しい擴張、目まぐるしい活動の斷續とは最も雄辯に其の事實を物語つてゐるではないか、斯様に於て此の緊切な役割を果すべき赤十字病院が當然在るべくして而も今日まで存在しないといふことは、何としても吾が全軍隊の戦時救護上の重大缺陷であらねばならぬ。

五、赤十字病院の建設

所詮、廣島の軍事的重要性は瀬戸内海の軍事、交通上に於ける偉大なる價值から歸結されたものであり、廣島衛戍病院の特殊任務は如上の軍事、交通上の理由に基づくものである、かくして廣島支部も亦吾が陸軍の救護事務を對象とする赤十字病院を建設すべき特殊の責務があるといふ當然の結論に達するのである、之れを單に廣島に於ける偶然的な問題とするには、餘りに嚴然たる事實であり、重大なる問題である。

中等學校生徒の出品で電氣展覽會開催

(東京市)

電氣知識普及の爲東京市電氣研究所では各種の催を行つて居るが今回十一月一日より三十日迄一ヶ月間「第二回少年少女の電氣展覽會」を開催することに成り、陳列品は總て中學校、工業學校、女學校、高等小學校生徒の製品で、

組立、加工、製作した電車、電氣自動車、電氣機關車、電氣應用器具類、一般電氣に關する機械、器具、材料、圖書、

都制促進協議會

(東京市)

東京都制の制定並に五大都市特別市制及二重監督撤廢の促進を期する爲、六大都市の市長並に市會正副議長及六大都市選出貴族院議員の協議會は十八日午前十時半から東京會館に於て開催、促進運動の方策に付種々協議の結果先づ六大都市市長に於て後藤内務大臣に從來の經過を説明し議案提出の促進を陳情することに一決、午後一時より市長及助役の一行は官邸に後藤内務大臣を訪問、委曲陳情する所あり内相より、案は夫々調査中であるが議案提出のことは此處で明答が出来ないといふ種々懇談の上更に大森内務政務次官及丹羽内務次官、安井地方局長を歴訪陳情した。

岡山市風水害にかゝる救護事務概要

社會課長

廿一日午後十時半岡山市市長より鐵道電話を以て本市長宛風水害による岡山市民の窮狀を訴へ其の救護方を電請して來たので市長職務管掌の意圖を受け直ちに食料品を急送し飢餓に迫れる罹災者を救ふこととし、速刻廣島驛構内驛應接室を臨時救護事務所にて充て羽田及び吉本の辨當部に糧餉を請負はしめ傍ら驛電話によつて岡山市と連絡を取つたところ、同市十六萬市民は今朝來一食もとることを得ず其の慘害の深刻で疲勞困憊の極に達せるの情報を得たので岡山市との連絡を更に周密にし一層救護を徹底せしめるの必要あるを認められたるに付石田市會書記長及坂谷社會課書記の兩名は急遽同地に出張することになつた、松坂市會議長は最初より臨席、救護事務に參加、協議に與り又吉田戸籍兵事課長、三宅視學の來援があつた。

廿二日午前三時十五分發列車にて前記石田會書記長及坂谷書記は岡山市に出發したが攝飯七百人分を先づ携行し、同六時三十分攝飯千五百八十八人分及食パン千六百五十八人分を更に輸送したが午前六時より井田市長職務管掌は當事務所にあつて直接之が指揮に當り、續いて溝邊助役職務管掌並に佐々木庶務課長の來所があつた、午前八時岡山市に出張の坂谷書記より

「岡山市内に横溢氾濫せる水は漸次減少しつつあるも電氣及上水道は今晩中に復舊の見込み立たず故に救護事務は今晩迄進行を要せん然れども本日一日程度にて充分なるべし云々」との第一回情報が達した。

寫眞其の他參考品等で更に生徒の優秀なる製作品で賞演に適するものは點數を限つて賞演を行ひ、また其の他の參考出品物は毎日賞演を行ふ豫定である、また生徒の組立、製作品は審査を行ひ優秀なものには賞状及賞品を授與することに於て居る。

産業振興策を樹立

(東京市)

大東京の産業振興策を樹立する爲産業局では先頃來都市産業施設、産業状況の視察を行つて來たが、いよいよ大東京に相應しい産業政策の體系を得たので豫算を伴ふ實行計畫に入ることに於て居る。

そこで産業常設委員會を開き豫算を必要とする各種の産業振興策に關し協議する要ありとして去る九月六日及十日の兩日、同委員會理事會を開會、委員會側と産業局側と具體的計畫に關し種々審議を行つたが産業常設委員會に於ても産業局に於ても各自プランを樹て兩者が協議して一つの案に纏めようといふもので兩會の協議會に於て今後の方針を得たるを以て今後は産業局に於て更に案を練る等で大體成案を得て委員會に諮りその承認を得た上で正式の産業振興策とし市會に提案する筈である。

同列車にて溝邊助役職務管掌は見舞の爲め岡山市に出張したが、零時十五分攝飯千六百八十八人分を輸送し本市としての食料品の輸送は之れを以て一旦見合せことにし、尙之等の客車便にて糧秣支廠は軍用パン七百人分、ビスケット十五箱、罐詰二十四箱を、中國新聞社は梅干三樽、蠟燭一箱、學生服

去る二十一日の暴風雨の爲め市内農作物中大根、ほうれん草は全滅し、水稲、葱、柑橘、茄子、胡瓜、無花果その他相當の被害があつたがその金額は五拾五萬五千圓に達して居る、依つて市産業課では二十五日午後一時から産業課長、市農會技術員等、鳩首善後措置について協議したがその主なる事項を

市内農産物暴風雨被害

五拾五萬五千圓に達す

示せば次の如くである。一、全滅した大根の一部(濕地に

一、柑橘は落果を全部拾集して出...

兒童學業成績及其原因(二)

矢野尋常高等小學校 訓導折田幹二

ハ、尋三以上を修了せし...

第六表(自昭和九年三月)...

第七表(自昭和九年三月)...

第七表より一家族の優等生二人...

第九表 出生時に於ける父の年齢と...

第八表(自昭和九年三月)...

第九表 出生時に於ける父の年齢と...

第十表 出生時に於ける母の年齢と...

第十一表 出生時に於ける父母年齢の和と...

第十二表 出生時に於ける父母年齢の和と...

第十三表 出生時に於ける父母年齢の和と...

第十四表 出生時に於ける父母年齢の和と...

第十五表 出生時に於ける父母年齢の和と...

第十六表 出生時に於ける父母年齢の和と...

第十七表 出生時に於ける父母年齢の和と...

第十八表 出生時に於ける父母年齢の和と...

第十九表 出生時に於ける父母年齢の和と...

第二十表 出生時に於ける父母年齢の和と...

第二十一表 出生時に於ける父母年齢の和と...

第二十二表 出生時に於ける父母年齢の和と...

第二十三表 出生時に於ける父母年齢の和と...

第二十四表 出生時に於ける父母年齢の和と...

第二十五表 出生時に於ける父母年齢の和と...

第二十六表 出生時に於ける父母年齢の和と...

第二十七表 出生時に於ける父母年齢の和と...

第二十八表 出生時に於ける父母年齢の和と...

第二十九表 出生時に於ける父母年齢の和と...

第三十表 出生時に於ける父母年齢の和と...

第三十一表 出生時に於ける父母年齢の和と...

第三十二表 出生時に於ける父母年齢の和と...

第三十三表 出生時に於ける父母年齢の和と...

第三十四表 出生時に於ける父母年齢の和と...

第三十五表 出生時に於ける父母年齢の和と...

第三十六表 出生時に於ける父母年齢の和と...

第三十七表 出生時に於ける父母年齢の和と...

母B 明治三十六年四月二十日生...

第九、第十、第十一、第十二表...

第十、第十一、第十二表...

第十一、第十二表...

第十二表...

第十三表...

第十四表...

第十五表...

第十六表...

第十七表...

第十八表...

第十九表...

第二十表...

第二十一表...

第二十二表...

第二十三表...

第二十四表...

第二十五表...

第二十六表...

第二十七表...

第二十八表...

第二十九表...

第三十表...

第三十一表...

第三十二表...

第三十三表...

第三十四表...

第三十五表...

第三十六表...

防空 燈火管制に就て

無ならしめることで夜間に於ける...

四、警戒管制の方法

第十表 出生時に於ける母の年齢と...

第十一表 出生時に於ける父母年齢の和と...

第十二表 出生時に於ける父母年齢の和と...

第十三表 出生時に於ける父母年齢の和と...

第十四表 出生時に於ける父母年齢の和と...

第十五表 出生時に於ける父母年齢の和と...

第十六表 出生時に於ける父母年齢の和と...

第十七表 出生時に於ける父母年齢の和と...

第十八表 出生時に於ける父母年齢の和と...

第十九表 出生時に於ける父母年齢の和と...

第二十表 出生時に於ける父母年齢の和と...

第二十一表 出生時に於ける父母年齢の和と...

第二十二表 出生時に於ける父母年齢の和と...

第二十三表 出生時に於ける父母年齢の和と...

第二十四表 出生時に於ける父母年齢の和と...

第二十五表 出生時に於ける父母年齢の和と...

第二十六表 出生時に於ける父母年齢の和と...

第二十七表 出生時に於ける父母年齢の和と...

第二十八表 出生時に於ける父母年齢の和と...

第二十九表 出生時に於ける父母年齢の和と...

第三十表 出生時に於ける父母年齢の和と...

第三十一表 出生時に於ける父母年齢の和と...

第三十二表 出生時に於ける父母年齢の和と...

第三十三表 出生時に於ける父母年齢の和と...

職業戶口表

昭和八年十二月三十一日現在

Table showing occupational statistics for Hiroshima City, categorized by industry (e.g., Agriculture, Industry, Commerce) and gender (Male/Female).

十三回總會開催に付當市より市長、課長及關係者參列、縣より知事、學務部長、社會課長及關係者出席、諮問協議事項の上程に對し會員の意見發表、討議の未補助金増額の上申、部落人材登用に關する件等を決議し終つて更に中央調和事業協會囑託下村氏、福和運動の二大新方針即ち學校に於て融和教育を施し更に内部同胞の自覺向上を促進強調し之が方途手段の實施に付ては部落單位の委員を設け或舊來既成團體の組織に新人を充當する等精神、經濟の兩面に互り之が運動徹底に邁進するに在りとの講演ありて會衆に多大なる感動を與へて閉會した。

九月二十四日 岡山縣農務課長其の他關係者來廣、岡山市の物資供給に關し依頼ありたる爲課長は産業課と協議、食糧品中野茶は市内卸賣商人に請負はしめ米は糧秣廠及師團經理部等に依頼之を供給することに決定。

九月二十五日 坂谷書記中央教化團體聯合會主催の都市教化懇談會出席並社會事業調査の爲京都、大阪市へ出張。

九月二十八日 福島町方面要救護者の生活實情調査の爲課長、山上囑託出張、所在地方委員と共に之を實施した。

九月二十一日二府十八縣風水害罹災者二對スル義捐金釀出者(第一回分)

Table listing donors and their contributions to disaster relief, including names, addresses, and donation amounts.

兵事課日誌

九月二十九日 午後より社會事業婦人會幹事會開催、理事其の他出席、罹災民救助に關する方法、總會開催の件、會則變更の件、會員募集の件等決議した。

九月十八日 滿洲事變勃發三周年記念行事、廣島市外九團體合同主催により實施。

九月十九日 傷病將兵九十七名宇品上陸に付市より例により見舞として菓子一函宛を贈り市長職務管理代理として石原書記出迎ふ。

九月二十一日 廣島衛戍病院に於て加療中の歩兵一等兵川口昇氏死去、葬儀執行に付花環供薦、市長職務管理代理として石原書記會葬。

九月二十二日 廣島衛戍病院に於て加療中の歩兵二等兵大美賀正太郎氏死去、葬儀執行に付花環供薦、市長職務管理代理として松村囑託會葬。

九月二十七日 廣島衛戍病院に於て加療中の歩兵一等兵林彦一氏死去、葬儀執行に付花環供薦、市長職務管理代理として松村囑託會葬。

九月二十九日 廣島衛戍病院に於て加療中の歩兵二等兵谷田都清氏死去、葬儀執行に付花環供薦、市長職務管理代理として石原書記會葬。

新築中央職業紹介所は近く落成！

場所は千田町三丁目九八〇番地の三

職をお求めの方は直接紹介所へ

電話二五〇番

二五二〇番



十月下旬
移轉
執務
開始

迅速に致します

殊に轉宅、雜役、配達は

事務員、職工、店員等のお世話

人をお雇ひのお方は御通知下さい。

東松原職業紹介所も同所に移轉労働紹介所と改稱！