

### Ⅲ 外国人観光客の動向

#### 1 全国の動向

平成 25 年の訪日外国人旅行者数は、対前年比 24.0%増の 1,036 万 3,904 人となり、これまで過去最高であった平成 22 年の 861 万 1,175 人を上回り、初めて年間 1,000 万人を突破した。訪日外国人旅行者のうち、観光客は 796 万 2,517 人(対前年 31.8%増)、商用客は 146 万 4,850 人(同 1.5%増)、その他客は 93 万 6,537 人(同 7.2%増)であった。この結果、訪日外国人旅行者全体に占める比率は、観光客が 76.8%、商用客が 14.1%、その他客が 9.1%となっている。

(表Ⅲ-1)

国・地域別では、韓国が 246 万人(同 20.2%増)と最も多く、次いで台湾が 221 万人(同 50.8%増)、中国 131 万人(同 7.8%減)、アメリカ 80 万人(同 11.5%増)、香港 75 万人(同 54.9%増)の順となっている。(表Ⅲ-2)

州別では、アジア州が 812 万人(同 27.0%増)で全体の 78.3%を占め、次いで北アメリカ州 98 万人(同 12.0%増、全体の 9.5%)、ヨーロッパ州が 90 万人(同 16.5%増、全体の 8.7%)、オセアニア州が 28 万人(同 18.0%増、全体の 2.7%)の順となっている。

表Ⅲ-1 目的別訪日外国人旅行者数の推移

単位：人，%

年	合 計		訪日外国人旅行者		
			観 光 客	商 用 客	その他客
21	人 数	6,789,658	4,759,833	1,192,622	837,203
	構 成 比	100.0	70.1	17.6	12.3
	前 年 比	81.3	78.7	82.0	98.9
22	人 数	8,611,175	6,361,974	1,394,586	854,615
	構 成 比	100.0	73.9	16.2	9.9
	前 年 比	126.8	133.7	116.9	102.1
23	人 数	6,218,752	4,057,235	1,243,484	918,033
	構 成 比	100.0	65.2	20.0	14.8
	前 年 比	72.2	63.8	89.2	107.4
24	人 数	8,358,105	6,041,645	1,442,946	873,514
	構 成 比	100.0	72.3	17.3	10.4
	前 年 比	134.4	148.9	116.0	95.2
25	人 数	10,363,904	7,962,517	1,464,850	936,537
	構 成 比	100.0	76.8	14.1	9.1
	前 年 比	124.0	131.8	101.5	107.2

(注) 1 日本政府観光局(JNTO)による。

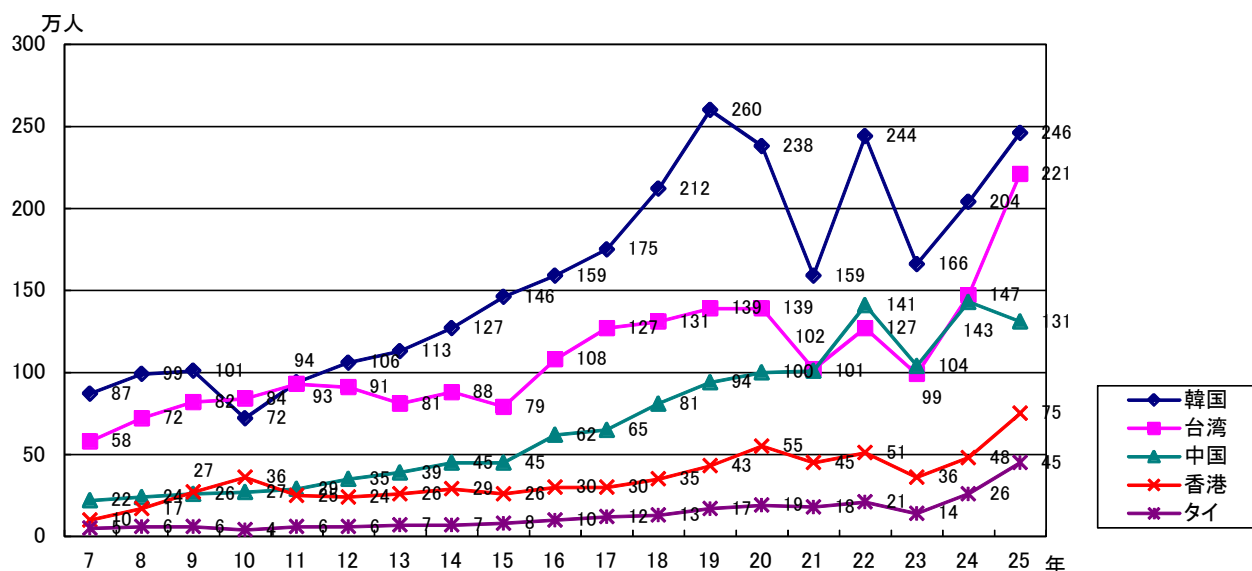
2 「訪日外国人旅行者」とは、国籍に基づく法務省集計による外国人正規入国者から日本に居住する外国人を除き、これに外国人一時上陸客等を加えた入国外国人旅行者のことである。「観光客」とは、「短期滞在入国者」から「商用客」を引いた入国外国人で、「親族友人訪問」を含んでいる。「その他客」とは、観光、商用目的を除く入国外国人で、留学、研修、外交・公用などが含まれる。

表Ⅲ-2 国・地域別訪日外国人数の推移（主な国・地域名）

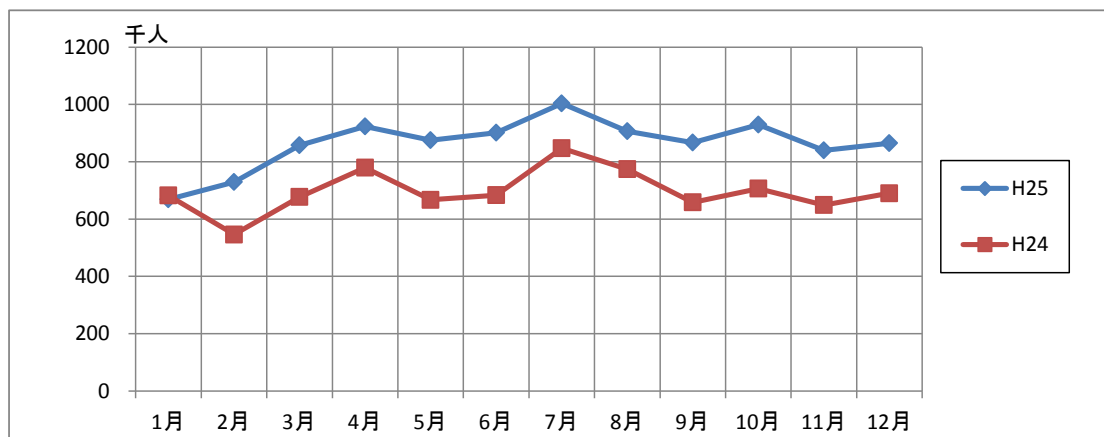
年 国名	平成 23 年			平成 24 年			平成 25 年		
	人 数 (人)	構 成 比 (%)	対前年比 (%)	人 数 (人)	構 成 比 (%)	対前年比 (%)	人 数 (人)	構 成 比 (%)	対前年比 (%)
アメリカ	565,887	9.1	77.8	716,709	8.6	126.7	799,280	7.7	111.5
カナダ	101,299	1.6	66.1	135,355	1.6	133.6	152,766	1.5	112.9
イギリス	140,099	2.3	76.1	173,994	2.1	124.2	191,798	1.9	110.2
ドイツ	80,772	1.3	65.0	108,898	1.3	134.8	121,776	1.2	111.8
韓 国	1,658,073	26.7	68.0	2,042,775	24.4	123.2	2,456,165	23.7	120.2
台 湾	993,974	16.0	78.4	1,465,753	17.5	147.5	2,210,821	21.3	150.8
中 国	1,043,246	16.8	73.8	1,425,100	17.1	136.6	1,314,437	12.7	92.2
香 港	364,865	5.9	71.7	481,665	5.8	132.0	745,881	7.2	154.9
フィリピン	63,099	1.0	81.5	85,037	1.0	134.8	108,351	1.0	127.4
シンガポール	111,354	1.8	61.5	142,201	1.7	127.7	189,280	1.8	133.1
タ イ	144,969	2.3	67.5	260,640	3.1	179.8	453,642	4.4	174.0
マレーシア	81,516	1.3	71.2	130,183	1.6	159.7	176,521	1.7	135.6
オーストラリア	162,578	2.6	72.0	206,404	2.5	127.0	244,569	2.4	118.5

(注) 日本政府観光局（JNTO）による。

図Ⅲ-1 アジア諸国・地域からの訪日外国人数の推移



図Ⅲ-2 月別訪日外国人数



## 2 来広外国人観光客の入込状況

平成 25 年に広島市を訪れた外国人観光客は 53 万人（対前年比 46.0%増）で、前年より約 16 万 7 千人の増となっている。このうち、宿泊客数は約 31 万 2 千人で、前年と比較して約 9 万 9 千人増加している。

施設別では、ホテルの宿泊の割合が 95.3%と圧倒的に多くなっている。（表Ⅲ－4）

来広外国人のうち、国籍（地域別）が明らかな来広外国人の国・地域別の全体割合で見ると、アメリカが 21.8%（前年 21.2%）と例年同様最も多い。以下、オーストラリア 12.4%（同 13.8%）、台湾 6.9%（同 6.3%）、中国 6.5%（同 9.1%）、と続いている。（表Ⅲ－5）

表Ⅲ－4 来広外国人観光客数と宿泊施設利用状況の推移

単位：人

年	宿 泊 客						日帰り	合 計
	ホ テ ル	旅 館	共済施設	ユース・ ホステル	簡易宿所 (民宿等)	小 計		
21	180,907	37,423	8,246	5,201	13,803	245,580	58,279	303,859
22	198,502	52,459	9,905	3,274	18,577	282,717	56,513	339,230
23	108,730	52,806	7,828	1,051	2,759	173,174	103,904	277,078
24	190,066	12,889	9,814	161	399	213,329	149,330	362,659
25	297,174	4,609	9,769	0	422	311,974	218,382	530,356

資料：観光政策部推計

表Ⅲ－５ 来広外国人観光客の国・地域別割合（平成２５年）

単位：人，％

	国・地域名	人 数	構成比		国・地域名	人 数	構成比
ヨ ー ロ ッ パ	ドイツ	25,500	5.4	中 近 東	イスラエル	2,300	0.5
	イギリス	21,500	4.5		アフガニスタン	700	0.2
	フランス	20,300	4.3		トルコ	400	0.1
	イタリア	13,100	2.8		パキスタン	400	0.1
	スペイン	6,800	1.4		イラク	200	0.0
	スイス	5,100	1.1		サウジアラビア	200	0.0
	スウェーデン	3,900	0.8		アラブ首長国連邦	100	0.0
	オランダ	3,700	0.8		イラン	100	0.0
	ロシア	3,000	0.6		オマーン	100	0.0
	ベルギー	1,900	0.4		ヨルダン	100	0.0
	ポーランド	1,900	0.4	その他	2,400	0.6	
	オーストリア	1,200	0.3	計	7,000	1.5	
	ノルウェー	1,000	0.2	ア ジ ア	台湾	32,800	6.9
	デンマーク	700	0.2		中国	30,700	6.5
	フィンランド	600	0.1		韓国	27,700	5.8
	アイルランド	200	0.0		タイ	14,200	3.0
	チェコ	200	0.0		香港	10,300	2.2
	ポルトガル	200	0.0		シンガポール	8,600	1.8
	ギリシャ	100	0.0		インド	6,900	1.5
	ハンガリー	100	0.0		マレーシア	4,900	1.0
ルーマニア	100	0.0	インドネシア		3,000	0.6	
その他	8,700	1.8	フィリピン		2,200	0.5	
計	119,800	25.1	北朝鮮	1,900	0.4		
南 北 ア メ リ カ	アメリカ	103,900	21.8	ベトナム	700	0.2	
	カナダ	11,100	2.3	カンボジア	200	0.0	
	ブラジル	6,800	1.4	スリランカ	200	0.0	
	メキシコ	3,700	0.8	ミャンマー	200	0.0	
	アルゼンチン	400	0.1	モンゴル	200	0.0	
	チリ	300	0.1	カザフスタン	100	0.0	
	ペルー	200	0.0	ネパール	100	0.0	
	コロンビア	100	0.0	バングラディシュ	100	0.0	
	ベネズエラ	100	0.0	その他	4,000	0.8	
	その他	8,400	1.8	計	149,000	31.2	
ア フ リ カ	エジプト	500	0.1	オ セ ア ニ ア	オーストラリア	59,000	12.4
	南アフリカ	200	0.1		ニュージーランド	4,000	0.8
	アルジェリア	100	0.0		フィジー	100	0.0
	エチオピア	100	0.0		その他	1,500	0.3
	ナイジェリア	100	0.0	計	64,600	13.5	
	モロッコ	100	0.0	小 計	477,300	—	
	その他	800	0.2	国・国籍が不明	52,700	—	
計	1,900	0.4	合 計	530,000			

資料：観光政策部推計