

# I 観 光 動 向

## 1 概 要

### (1) 観光客数

本市の入込観光客数は、平成9年(1997年)には、NHK大河ドラマ「毛利元就」の放映や「グリーンフェスタひろしま'97」などの大型イベントの開催に加え、「原爆ドームの世界文化遺産登録」(平成8年(1996年)12月)による注目の高まりなどにより、初めて1,000万人を突破し、1,023万5千人を記録した。その後、平成16年(2004年)までは、900万人台で推移していたが、平成17年(2005年)には、広島県大型観光キャンペーンの実施に伴い、8年ぶりに1,000万人を突破し、その後は1,000万人以上を維持している。

平成23年(2011年)には、九州新幹線が全線開通するとともに、山陽自動車道と広島高速のネットワーク化による利便性向上が浸透し、対前年比1.0%増の1,067万3千人となった。

平成24年(2012年)には、NHK大河ドラマ「平清盛」を活用した観光振興事業などに取り組み、入込観光客数は対前年比1.9%増の1,087万3千人となった。

平成25年(2013年)には、「ひろしま菓子博2013」の開催や、「広島県デスティネーションキャンペーン」の取組などにより、観光客の増加に努めた結果、入込観光客数は、対前年比で5.9%増加して1,151万3千人となり、3年連続して過去最高を更新した。

(表I-1)

### (2) 修学旅行生

修学旅行生数は、平成3年(1991年)までは50万人台で推移していたが、それ以降、児童・生徒数の減少や修学旅行の多様化などにより減少傾向にあったことから、平成16年度(2004年度)に、修学旅行誘致専任職員を配置し、全国の学校や旅行会社等に対する個別誘致活動を開始した。こうした取組の結果、それまでの減少傾向に歯止めがかかり、平成20年(2008年)以降は、30万人以上を維持している。

平成23年(2011年)は、東日本大震災の発生により、修学旅行先が東日本から相次いで本市に変更になり、修学旅行生数は、平成16年(2004年)以降で最高となる32万7千人となった。

平成24年(2012年)は、東日本大震災や東京電力福島第一原子力発電所の事故による放射能汚染に対する懸念などもある程度払しょくされたこともあり、当初の計画どおり、行き先を東日本へ戻した学校があったものの、誘致活動を強化し、全国の学校や旅行会社に対する積極的な個別誘致活動に取り組んだ結果、前々年並みの31万3千人となった。

平成25年(2013年)は、前年度に引き続き積極的な個別誘致活動に取り組み、対前年比1.0%増の31万6千人となった。

(表I-1)

### (3) 外国人観光客

外国人観光客数は、平成 15 年（2003 年）から官民あげての外国人観光客誘致事業である国のビジット・ジャパン・キャンペーン（V J C）が開始され、平成 16 年（2004 年）には 20 万人を突破、その後も V J C 事業の推進により、連続して過去最高を更新し、平成 19 年（2007 年）には初めて 30 万人を突破した。しかしながら、平成 20 年（2008 年）に、世界金融危機による景気後退と円高急進の影響を受けて、それまでの増加傾向から足踏み状態となった。

平成 22 年（2010 年）には、2 月から 3 月にかけて A P E C（アジア太平洋経済協力）広島高級実務者会合が開催されるとともに、V J C 事業として米国・豪州・韓国・中国・台湾を対象に、旅行会社への観光説明会や商談会の開催、視察の受入れなどを行うことにより、対前年比 11.5% 増の 33 万 9 千人となったが、平成 23 年（2011 年）には、東日本大震災の影響があり、対前年比 18.3% 減の 27 万 7 千人となった。

平成 24 年（2012 年）は、本市が観光庁の「訪日外国人旅行者の受入環境整備事業」において、外国人旅行者受入れの中核的な役割を担う戦略拠点に選定され、外国人旅行者向け街角観光案内所「トラベルパル・インターナショナル」を設置するなど受入環境の整備を進めるとともに、これまで同様 V J C 事業や旅行会社等へのプロモーション活動を実施した結果、対前年比 31.0% 増の 36 万 3 千人となった。

平成 25 年（2013 年）には、円安の影響や東南アジアを中心としたビザ発給要件の緩和などの訪日旅行を促進する環境が整い、日本全体でも増加傾向にある中で、中国運輸局や広島県と連携し、プロモーション活動を積極的に展開するとともに、無料公衆無線 LAN 環境の整備など外国人観光客の受入環境の充実に向けた取組を進めたことにより、対前年比 46.0% 増で過去最高の 53 万人となった。

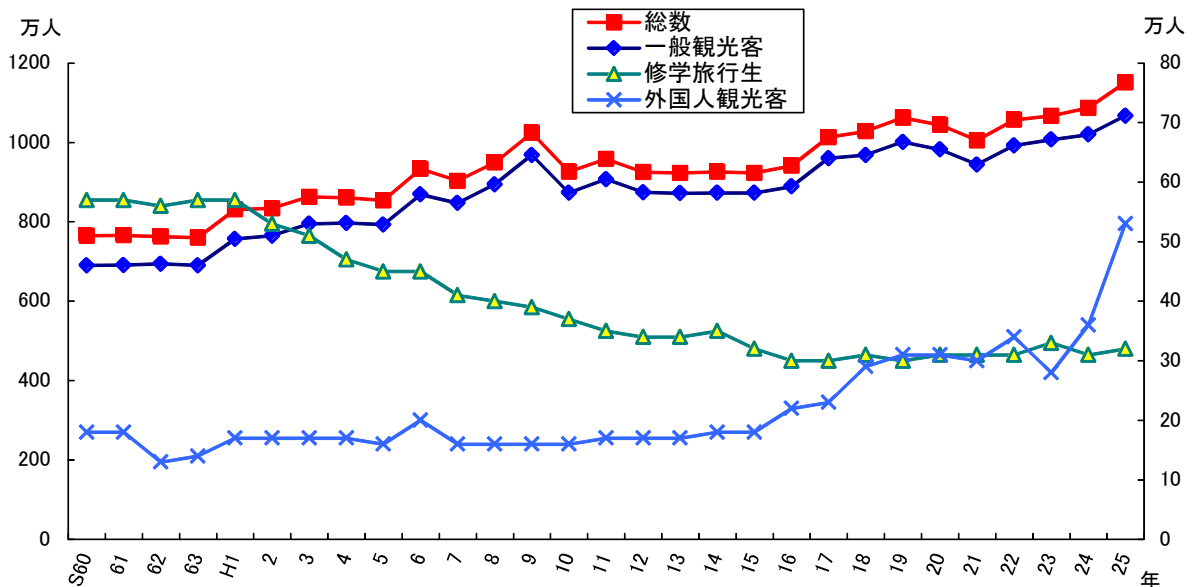
（表 I - 1）

表 I - 1 来広観光客数の推移

単位：千人，%

年	総数		内 訳					
			一般観光客		修学旅行生		外国人観光客	
		前年比		前年比		前年比		前年比
昭和 60(1985)	7,645		6,896		566		183	
61(1986)	7,656	100.1	6,914	100.3	566	100.0	176	96.2
62(1987)	7,633	99.7	6,936	100.3	563	99.5	134	76.1
63(1988)	7,602	99.6	6,897	99.4	570	101.2	135	100.7
平成元(1989)	8,306	109.3	7,567	109.7	567	99.5	172	127.4
2(1990)	8,342	100.4	7,648	101.1	528	93.1	166	96.5
3(1991)	8,631	103.5	7,950	103.9	513	97.2	168	101.2
4(1992)	8,613	99.8	7,972	100.3	470	91.6	171	101.8
5(1993)	8,541	99.2	7,934	99.5	451	96.0	156	91.2
6(1994)	9,334	109.3	8,691	109.5	446	98.9	197	126.3
7(1995)	9,034	96.8	8,467	97.4	412	92.4	155	78.7
8(1996)	9,494	105.1	8,940	105.6	399	96.8	155	100.0
9(1997)	10,235	107.8	9,684	108.3	389	97.5	162	104.5
10(1998)	9,259	90.5	8,726	90.1	372	95.6	161	99.4
11(1999)	9,581	103.5	9,065	103.9	349	93.8	167	103.7
12(2000)	9,252	96.6	8,739	96.4	343	98.3	170	101.8
13(2001)	9,233	99.8	8,719	99.8	341	99.4	173	101.8
14(2002)	9,259	100.3	8,730	100.1	346	101.5	183	105.8
15(2003)	9,231	99.7	8,734	100.0	317	91.6	180	98.4
16(2004)	9,406	101.9	8,887	101.8	302	95.3	217	120.6
17(2005)	10,131	107.7	9,599	108.0	301	99.7	231	106.5
18(2006)	10,277	101.4	9,678	100.8	305	101.3	294	127.3
19(2007)	10,624	103.4	10,014	103.5	298	97.7	312	106.1
20(2008)	10,435	98.2	9,818	98.0	307	103.0	310	99.4
21(2009)	10,048	96.3	9,439	96.1	305	99.3	304	98.1
22(2010)	10,571	105.2	9,918	105.1	314	103.0	339	111.5
23(2011)	10,673	101.0	10,069	101.5	327	104.1	277	81.7
24(2012)	10,873	101.9	10,197	101.3	313	95.7	363	131.0
25(2013)	11,513	105.9	10,667	104.6	316	101.0	530	146.0

図 I - 1 来広観光客数の推移



#### (4) 居住地別来広観光客

##### 来広観光客は関東・近畿で6割弱

平成25年の来広観光客を居住地別に見ると、北海道、東北、中部の割合が増加し、関東、近畿、山陰、山陽、四国、九州・沖縄の割合は減少している。(表I-2)

表I-2 居住地別来広観光客の推移(外国人観光客を除く)

単位：%

年	北海道	東北	関東	中部	北陸	近畿	山陰	山陽	四国	九州・沖縄	計
21	3.0	2.6	32.4	12.5	4.0	22.6	1.2	7.3	5.4	9.0	100.0
22	3.5	3.1	30.4	17.1	4.3	21.8	1.4	6.2	4.0	8.2	100.0
23	1.6	1.9	31.6	16.8	3.0	20.2	1.4	7.7	5.2	10.6	100.0
24	1.2	2.6	38.0	13.9	2.8	20.5	1.2	6.1	4.4	9.3	100.0
25	4.0	3.5	37.0	15.5	2.8	19.0	0.8	4.7	3.6	9.1	100.0

資料：観光政策部推計

#### (5) 来広観光客の利用交通機関

##### 利用交通機関はJRが5割弱

平成25年の来広観光客の広島への利用交通機関は、JR(鉄道)の利用が多く、次いで自家用車となっている。(表I-3)

表I-3 来広観光客の広島への利用交通機関の推移

単位：%

年	JR(鉄道)	自家用車	貸切バス	航空機	船舶	路線バス	その他	計
21	52.6	28.2	6.8	2.9	1.5	5.5	2.5	100.0
22	41.5	31.8	6.6	11.8	0.9	4.6	2.8	100.0
23	45.1	28.7	7.4	10.2	0.8	4.8	3.0	100.0
24	50.9	22.8	6.3	11.6	0.9	4.7	2.8	100.0
25	48.1	22.9	6.9	13.8	0.8	4.8	2.7	100.0

資料：観光政策部推計

#### (6) 宿泊率と日帰り観光客の滞在時間

##### 宿泊する人は4割弱

本市での宿泊率は、平成25年は39.2%と前年比1.5%の増となった。

また、本市に宿泊しない日帰り観光客の市内滞在時間は、5時間以内が40.5%から42.3%へと増加、5～10時間が48.8%から47.9%へと減少、10時間以上が10.7%から9.8%へと減少している。

(表I-4, 表I-5)

表I-4 各都市の宿泊状況(平成25年)

単位：千人、%

項目	広島市	仙台市	横浜市	岡山市	熊本市
入込観光客数(A)	11,513	18,671	45,659	4,402	5,441
宿泊客数(B)	4,518	5,497	6,120	744	2,430
宿泊率(B/A)	39.2	29.4	13.4	16.9	44.7

(注) 広島市の宿泊客数は表I-7による。

資料：各都市

表I-5 日帰り観光客の市内での滞在時間(平成25年)

単位：%

時間	5時間以内	5～10時間	10時間以上
割合	42.3 (40.5)	47.9 (48.8)	9.8 (10.7)

(注) ( )内は前年(平成24年)の数字である。資料：広島市来訪観光客アンケート調査結果

## (7) 観光消費額

平成25年の来広観光客の市内での消費額は、対前年比16.8%増の約2,000億円と推計され、1人当たりの平均消費額は、対前年比10.2%増の17,370円となった。(表I-6)

表I-6 来広観光客の市内での消費額

区 分	平成21年	平成22年	平成23年	平成24年	平成25年
観光消費額	1,330	1,477	1,493	1,713	2,000
(億円) 前年比	91.0	111.1	101.1	114.7	116.8
1人あたり消費額(円)	13,230	13,980	13,990	15,760	17,370

\* 内訳：宿泊費4,300円(4,400円) 飲食費3,600円(3,500円) 土産品費等9,470円(7,860円)

(注) ( )内は前年(平成24年)の数字である。

資料：観光政策部推計

## 2 宿泊施設の状況

### (1) 宿泊施設数

平成 25 年の宿泊施設数は 163 軒（対前年比 0.6%増）、総定員数は 19,563 人（同 1.3%増）となり、ホテルの定員数の割合が、前年の 80.5%から 81.2%へと増加した。（表 1-7）

### (2) 宿泊数及び稼働率

平成 25 年の宿泊客数は約 451 万 8 千人（対前年約 41 万 5 千人増）となった。（表 I-7）

また、定員数に対する宿泊客数、いわゆる稼働率は、施設全体では 61.5%から 64.4%へと上がった。施設別の稼働率は、ホテルは 63.2%から 68.3%へ、旅館は 32.7%から 33.6%へ、共済施設は 61.2%から 61.8%へと上がった。（表 I-8）

月別については、施設全体でみると平成 25 年は 8 月、11 月、10 月の順で高い稼働率となっている。また、1 月は、例年同様、一番低い稼働率となっている。（表 I-8、図 I-2）

表 I-7 宿泊施設及び宿泊客数の推移

区 分		平成 21 年	平成 22 年	平成 23 年	平成 24 年	平成 25 年	構成比
旅 館	施設数（軒）	73	74	74	60	57	35.0
	客室数（室）	1,254	1,200	1,226	1,091	967	8.0
	定員数（人）	2,727	2,756	2,792	2,505	2,207	11.3
	宿泊客数（人）	385,994	286,916	294,611	299,433	270,509	6.0
ホ テ ル	施設数（軒）	69	67	68	82	83	50.9
	客室数（室）	9,635	9,289	9,545	10,176	10,325	85.1
	定員数（人）	13,850	13,566	13,826	15,549	15,888	81.2
	宿泊客数（人）	2,831,186	3,035,512	3,114,815	3,596,890	3,960,763	87.7
共済施設	施設数（軒）	13	12	12	11	11	6.7
	客室数（室）	605	558	578	547	547	4.5
	定員数（人）	1,097	1,048	1,052	893	895	4.6
	宿泊客数（人）	190,633	201,142	195,027	199,978	201,894	4.5
簡易宿所 (民宿等)	施設数（軒）	11	10	10	9	12	7.4
	客室数（室）	92	91	91	87	296	2.4
	定員数（人）	380	377	377	362	573	2.9
	宿泊客数（人）	46,616	47,670	33,752	6,836	84,363	1.8
合 計	施設数（軒）	166	163	164	162	163	100.0
	客室数（室）	11,586	11,138	11,440	11,901	12,135	100.0
	定員数（人）	18,054	17,747	18,047	19,309	19,563	100.0
	宿泊客数（人）	3,454,429	3,571,240	3,638,205	4,103,137	4,517,529	100.0

資料：観光政策部（宿泊客数は推計）

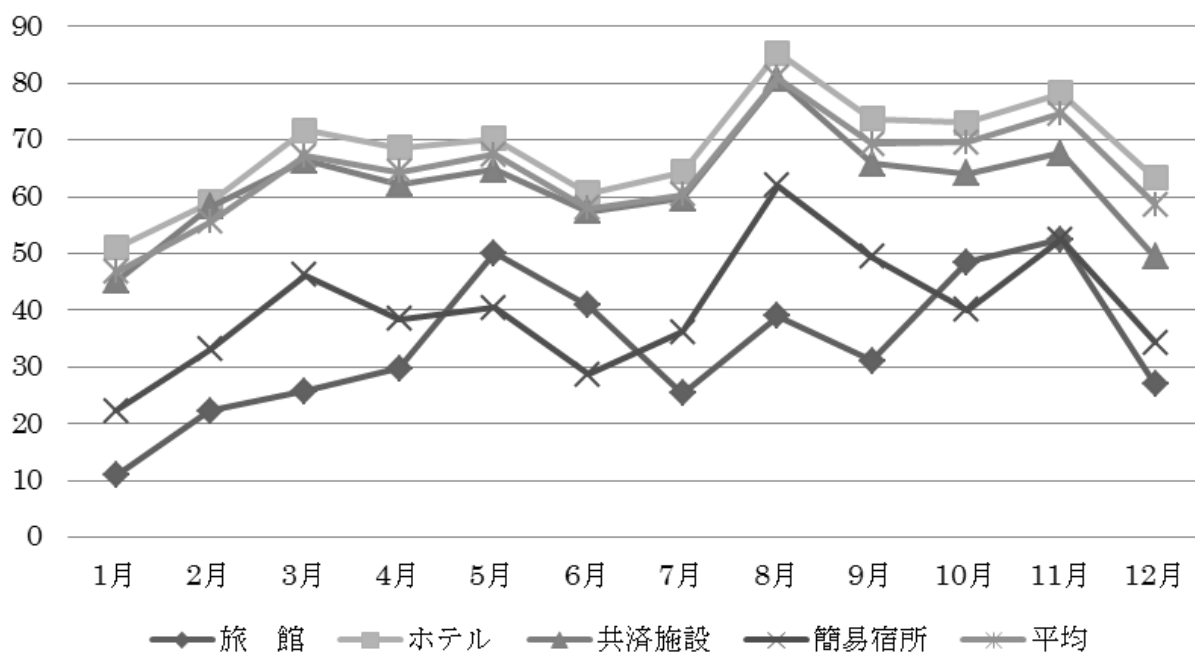
（注 1）ホテルとは、政府登録国際観光ホテル、広島シティホテル協会加盟ホテル及び営業許可登録がホテルであるもの等のうち、ホテルに属したほうが適切であると判断した宿泊施設である。旅館とは、日観連、市観連、広島市ホテル旅館組合加盟宿泊施設のうち、上記ホテルに属さない宿泊施設である。簡易宿所とは、民宿やペンションなど、旅館業法における簡易宿所営業を行う宿泊施設である。（平成 24 年までは、平成 24 年 3 月末に閉館したユース・ホステルを含み、平成 25 年からは大型の簡易宿所施設を含む。）

表 I - 8 宿泊施設別、月別稼働率（平成25年）

単位：%

区 分	1月	2月	3月	4月	5月	6月	7月	8月	9月	10月	11月	12月	年平均
旅 館	10.9	22.2	25.7	29.7	50	40.8	25.3	39	31.1	48.5	52.4	26.9	33.6
ホ テ ル	51.0	59.0	71.7	68.6	70.2	60.6	64.4	85.3	73.7	73.0	78.2	63.3	68.3
共済施設	45.1	58.2	66.3	62.2	64.8	57.4	59.7	80.6	65.8	64.1	67.7	49.4	61.8
簡易宿所	22.3	33.1	46.2	38.4	40.5	28.7	36.2	62	49.4	40.1	52.4	34.3	40.3
平 均	46.7	55.5	67.2	64.4	67.4	57.9	60.4	80.9	69.3	69.5	74.6	58.6	64.4

図 I - 2 宿泊施設別・月別稼働率（平成25年構成比）



### 3 観光施設等への入館者数

#### (1) 総括

平成 25 年の主要観光施設への入館者数は、広島平和記念資料館をはじめ 11 施設で前年を上回った。

(表 I-9, I-10)

また、スポーツ観戦入場者数は、プロ野球公式戦が前年を上回った。(表 I-11)

表 I-9 主要観光施設への入館者数の推移

単位：人，%

年	広島平和記念資料館		追悼平和祈念館		広島城		縮景園		ひろしま美術館	
	入館者数	前年比	入館者数	前年比	入館者数	前年比	入館者数	前年比	入館者数	前年比
21	1,373,956	100.6	211,611	98.4	197,423	106.7	179,495	99.7	109,232	55.2
22	1,375,033	100.1	221,710	104.8	208,805	105.8	181,258	101.0	124,531	114.0
23	1,208,649	87.9	189,965	85.7	199,942	95.8	164,817	90.9	149,473	120.0
24	1,262,391	104.4	196,483	103.4	210,037	105.0	195,334	118.5	149,730	100.2
25	1,372,153	108.7	214,027	108.9	223,658	106.5	248,107	127.0	150,280	100.4

年	現代美術館		広島県立美術館		植物公園		安佐動物公園		こども文化科学館	
	入館者数	前年比	入館者数	前年比	入館者数	前年比	入館者数	前年比	入館者数	前年比
21	121,736	105.1	217,572	80.4	218,697	108.7	564,473	101.8	445,116	92.6
22	103,387	84.9	251,418	115.6	211,589	96.7	517,284	91.6	468,934	105.4
23	141,564	136.9	203,245	80.9	199,637	94.4	474,253	91.7	444,642	94.8
24	140,067	98.9	308,021	151.6	209,880	105.1	462,171	97.5	483,562	108.8
25	120,468	86.0	332,715	108.0	198,582	94.6	489,253	105.9	568,508	117.6

年	郷土資料館		ガラスの里		広島市森林公園		江波山気象館		花みどり公園	
	入館者数	前年比	入館者数	前年比	入館者数	前年比	入館者数	前年比	入館者数	前年比
21	31,491	84.8	54,224	84.6	182,011	106.9	57,761	85.5	90,050	97.9
22	28,142	89.4	47,509	87.6	175,719	96.5	58,097	100.6	86,200	95.7
23	26,090	92.7	45,843	96.5	166,673	94.9	62,156	107.0	85,870	99.6
24	29,166	111.8	52,541	114.6	166,859	100.1	52,588	84.6	75,680	88.1
25	24,081	82.6	69,984	133.2	163,650	98.1	49,173	93.5	71,290	94.2

年	交通科学館		頼山陽史跡資料館		マリーナホップ		湯来ロッジ		クアハウス湯の山	
	入館者数	前年比	入館者数	前年比	入館者数	前年比	入館者数	前年比	入館者数	前年比
21	218,319	86.8	9,099	87.4	1,847,070	81.8	45,650	186.3	64,072	102.0
22	206,698	94.7	9,690	106.5	1,744,730	94.5	148,437	325.2	59,843	93.4
23	209,164	101.2	10,383	107.2	1,885,090	108.0	131,848	88.8	55,313	92.4
24	230,310	110.1	9,898	95.3	1,864,090	98.9	165,769	125.7	58,301	105.4
25	195,852	85.0	9,406	95.0	2,171,594	116.5	162,566	98.1	59,965	102.9



表 I - 10 主要観光施設の月別入館者数 (平成25年)

単位：人

月	広島平和 記念資料館	追悼平和 祈念館	広島城	縮景園	ひろしま 美術館	現代 美術館	広島県立 美術館
1	48,713	8,990	15,241	7,257	12,561	8,670	23,855
2	50,504	9,425	13,232	17,781	10,064	6,818	11,944
3	95,660	14,727	25,022	41,414	10,582	9,970	13,834
4	102,233	16,753	19,015	23,619	26,682	6,931	9,296
5	169,601	27,666	24,701	19,684	35,001	9,034	7,268
6	93,169	16,724	12,769	10,659	3,118	8,991	10,697
7	88,830	14,848	13,810	10,380	4,943	10,835	20,904
8	205,165	26,414	26,847	27,053	8,420	18,771	74,784
9	122,287	17,895	19,572	33,183	7,594	12,209	77,266
10	165,568	27,296	21,183	14,217	9,790	7,843	6,157
11	157,028	22,540	21,280	28,538	11,956	14,745	31,454
12	73,395	10,749	10,986	14,322	9,569	5,651	45,256
合計	1,372,153	214,027	223,658	248,107	150,280	120,468	332,715

月	植物公園	安佐 動物公園	こども 文化科学館	郷土 資料館	ガラスの里	広島市 森林公園	江波山 気象館
1	3,624	16,991	34,266	541	2,658	4,884	1,902
2	6,224	18,947	29,788	1,078	3,051	6,765	6,283
3	24,617	49,671	28,590	584	5,152	14,525	3,518
4	19,988	63,107	55,026	453	4,905	16,882	3,142
5	28,431	81,850	56,484	632	8,414	21,540	2,938
6	9,993	30,164	54,065	888	4,620	10,311	3,391
7	14,013	14,095	66,331	3,138	6,004	13,180	2,799
8	21,229	47,592	78,219	4,723	15,073	18,117	7,084
9	6,273	47,920	37,950	2,045	7,750	17,694	5,111
10	27,708	61,009	55,961	2,453	4,758	20,209	7,115
11	12,290	41,884	39,374	6,884	4,734	14,023	4,302
12	24,192	16,023	32,454	662	2,865	5,520	1,588
合計	198,582	489,253	568,508	24,081	69,984	163,650	49,173

月	花みどり 公園	交通 科学館	頼山陽 史跡資料館	マリーナ ホップ	湯来 ロッジ	クアハウス 湯の山
1	3,890	12,496	325	179,570	15,088	3,788
2	5,510	13,323	1,322	149,300	13,669	2,078
3	7,700	19,659	1,320	180,210	13,977	3,380
4	11,160	16,283	716	205,180	13,603	3,763
5	11,760	16,884	724	222,730	14,418	5,143
6	4,820	11,068	786	203,480	12,301	4,992
7	4,160	16,432	592	173,552	12,361	8,583
8	2,910	32,664	618	177,233	18,121	11,250
9	5,090	16,419	957	181,045	12,705	5,844
10	5,130	15,726	718	165,133	11,513	4,345
11	5,040	16,080	671	166,393	14,004	3,562
12	4,120	8,818	657	167,768	10,806	3,237
合計	71,290	195,852	9,406	2,171,594	162,566	59,965

表 I-11 スポーツ観戦入場者数の推移

単位：数、人、位

年	プロ野球公式戦 (広島市民球場)			Jリーグ公式戦 (広島ビッグアチ・広島スタジアム)		
	試合数	入場者数	公式戦順位	試合数	入場者数	公式戦順位
21	67	1,784,127	5	20	293,968	4
22	68	1,550,367	5	22	288,976	7
23	69	1,543,416	5	17	229,846	7
24	68	1,530,703	4	20	325,028	1
25	70	1,542,979	3	21	302,674	1

資料：株式会社広島東洋カープ、株式会社サンフレッチェ広島

**(2) 広島平和記念資料館の入館者**

平成 25 年の広島平和記念資料館の月別入館状況は、平和記念式典のある 8 月 (205,165 人)、大型連休のある 5 月 (169,601 人)、行楽・修学旅行シーズンの 10 月 (165,568 人)、11 月 (157,028 人) が特に多くなっている。

また、大人と小人の入館者数の多い月は、大人では 8 月、11 月、9 月の順となっているが、小人では 5 月、10 月、11 月の順となっている。(表 I-12)

表 I-12 広島平和記念資料館月別入館者数 (平成 25 年)

単位：人

月	大人	小人		合計		前年合計	前年比
		うち修学旅行等団体	うち外国人				
1	40,369	8,344	2,940	48,713	9,663	40,869	119%
2	42,916	7,588	4,959	50,504	6,898	43,722	116%
3	81,271	14,389	3,351	95,660	16,837	92,380	104%
4	82,049	20,184	12,409	102,233	26,847	97,051	105%
5	86,380	83,221	75,411	169,601	18,105	159,765	106%
6	56,231	36,938	33,799	93,169	13,791	90,465	103%
7	69,274	19,556	9,801	88,830	20,318	84,460	105%
8	155,018	50,147	8,216	205,165	22,252	174,826	117%
9	93,575	28,712	23,517	122,287	14,867	106,273	115%
10	88,785	76,783	72,076	165,568	20,887	157,685	105%
11	100,325	56,703	52,057	157,028	13,948	152,724	103%
12	50,379	23,016	17,932	73,395	10,678	62,171	118%
計	946,572	425,581	316,468	1,372,153	195,091	1,262,391	109%

資料：広島平和記念資料館