

# I 観 光 動 向

## 1 概 要

### (1) 来広観光客数

本市の入込観光客数は、平成9年(1997年)にはNHKの大河ドラマ「毛利元就」の放映や「グリーンフェスタひろしま'97」などの大型イベントの開催に加え、「原爆ドームの世界文化遺産登録(12月)」による注目の高まりなどにより、初めて1千万人を突破し、1,024万人を記録しました。その後平成16年(2004年)までは、900万人台で推移していましたが、平成17年(2005年)には、広島県大型観光キャンペーンの実施に伴い、8年ぶりに1,000万人を突破し、1,013万人となりました。

平成18年(2006年)には、大都市圏の旅行雑誌社や旅行会社への情報発信事業の開始や原爆ドーム・厳島神社の世界遺産登録10周年事業の実施などにより、過去最高の1,027万7千人となりました。さらに、平成19年(2007年)には、石見銀山の世界遺産登録(7月)により、改めて世界遺産が大きくクローズアップされたことや、継続した情報発信が功を奏し、2年連続で過去最高を更新する1,062万4千人となりました。

平成21年(2009年)には、広島市民球場(マツダスタジアム)のPRや、湯来における交流体験型観光の促進などの事業に取り組みましたが、景気の低迷などによる旅行需要の減少から入込観光客数は対前年比3.7%減の1,004万8千人となりました。(表I-1)

### (2) 来広修学旅行生

来広修学旅行生数は、平成3年(1991年)までは50万人台で推移していましたが、それ以降、児童・生徒数の減少、修学旅行の多様化などにより修学旅行が見直されたことなど減少傾向にあったことから、平成16年度(2004年度)に、修学旅行誘致専任職員を配置し、全国の学校や旅行会社等に対する個別誘致活動を開始しました。こうした取組みの結果、それまでの減少傾向に歯止めがかかり、平成20年(2008年)には平成16年(2004年)以降最高となる、30万7千人となりました。

平成21年(2009年)は広島平和文化センターと連携し、「平和学習ワークブック」を作成するとともに、「ひろしま子ども平和議会」を実施しました。こうした取組の結果、新型インフルエンザの影響などはありましたが、前年並みの30万5千人となりました。(表I-1)

### (3) 来広外国人観光客数

来広外国人観光客数は、平成10年(1998年)以降、新型肺炎(SARS)やイラク戦争の影響等を受けた平成15年(2003年)を除き増加傾向にあり、特に平成15年(2003年)から官民あがての外国人観光客誘致事業であるビジット・ジャパン・キャンペーン(VJC)が開始され、平成16年(2004年)には20万人を突破しました。その後もVJC事業の推進により、連続して過去最高を更新し、平成19年(2007年)には初めて30万人を突破しました。しかしながら平成20年(2008年)は世界金融危機による景気後退と円高急進の影響を受けて、米国や韓国等からの観光客が減少したことから、対前年比0.6%減の31万人となりました。

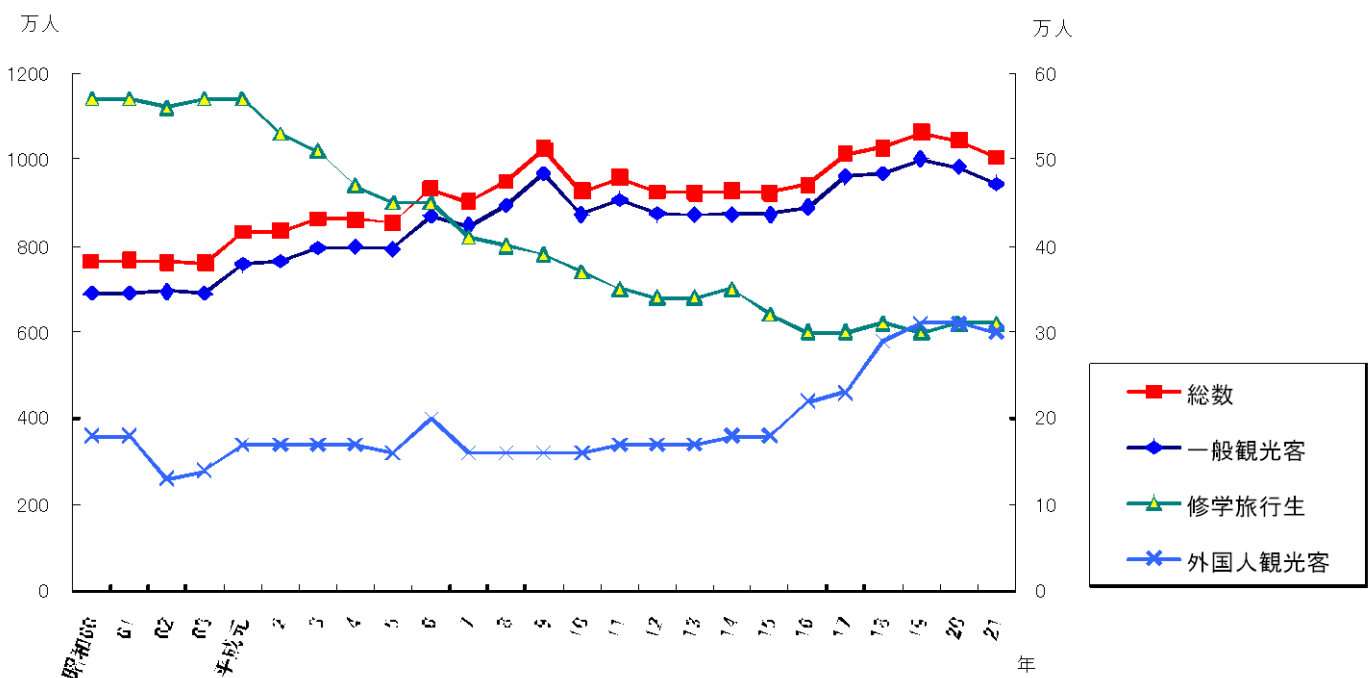
平成21年(2009年)は、VJC事業として米国・韓国・中国・台湾を対象に、旅行会社への観光説明会や商談会の開催、視察の受入れを行うとともに、IETF広島会議の開催等に合わせた受入態勢の充実を図るなど、外国人観光客の誘客の促進に努めました。こうした取組の結果、世界的な景気の低迷などはあったものの、対前年比1.9%減にとどまり、30万人台を維持することができました。(表I-1)

表 I - 1 来広観光客数の推移

単位：千人，%

年	総数		内					
			一般観光客		修学旅行生		外国人観光客	
		前年比		前年比		前年比		前年比
昭和 60(1985)	7,645		6,896		566		183	
61(1986)	7,656	100.1	6,914	100.3	566	100.0	176	96.2
62(1987)	7,633	99.7	6,936	100.3	563	99.5	134	76.1
63(1988)	7,602	99.6	6,897	99.4	570	101.2	135	100.7
平成元(1989)	8,306	109.3	7,567	109.7	567	99.5	172	127.4
2(1990)	8,342	100.4	7,648	101.1	528	93.1	166	96.5
3(1991)	8,631	103.5	7,950	103.9	513	97.2	168	101.2
4(1992)	8,613	99.8	7,972	100.3	470	91.6	171	101.8
5(1993)	8,541	99.2	7,934	99.5	451	96.0	156	91.2
6(1994)	9,334	109.3	8,691	109.5	446	98.9	197	126.3
7(1995)	9,034	96.8	8,467	97.4	412	92.4	155	78.7
8(1996)	9,494	105.1	8,940	105.6	399	96.8	155	100.0
9(1997)	10,235	107.8	9,684	108.3	389	97.5	162	104.5
10(1998)	9,259	90.5	8,726	90.1	372	95.6	161	99.4
11(1999)	9,581	103.5	9,065	103.9	349	93.8	167	103.7
12(2000)	9,252	96.6	8,739	96.4	343	98.3	170	101.8
13(2001)	9,233	99.8	8,719	99.8	341	99.4	173	101.8
14(2002)	9,259	100.3	8,730	100.1	346	101.5	183	105.8
15(2003)	9,231	99.7	8,734	100.0	317	91.6	180	98.4
16(2004)	9,406	101.9	8,887	101.8	302	95.3	217	120.6
17(2005)	10,131	107.7	9,599	108.0	301	99.7	231	106.5
18(2006)	10,277	101.4	9,678	100.8	305	101.3	294	127.3
19(2007)	10,624	103.4	10,014	103.5	298	97.7	312	106.1
20(2008)	10,435	98.2	9,818	98.0	307	103.0	310	99.4
21(2009)	10,048	96.3	9,439	96.1	305	99.3	304	98.1

図 I - 1 来広観光客数の推移



#### (4) 居住地別来広観光客

##### 来広観光客は関東・近畿で5割強

平成 21 年 (2009 年) の来広観光客は、居住地別に見ると、中部地方、北陸地方、近畿地方、四国地方、九州・沖縄の割合が増え、山陰地方は横ばい、北海道、東北地方、関東地方、山陽地方の割合は減少している。(表 I-2)

表 I-2 居住地別来広観光客の推移 (外国人観光客を除く)

単位：%

年	北海道	東北	関東	中部	北陸	近畿	山陰	山陽	四国	九州・ 沖縄	計
17	3.4	3.6	26.1	11.7	6.2	20.1	2.0	13.3	5.3	8.3	100.0
18	2.4	3.6	29.3	13.0	2.8	24.4	1.5	9.8	4.5	8.7	100.0
19	4.0	3.0	29.7	14.1	2.7	22.0	1.7	7.9	7.2	7.7	100.0
20	4.5	4.3	32.8	12.2	2.5	21.1	1.2	7.5	5.1	8.8	100.0
21	3.0	2.6	32.4	12.5	4.0	22.6	1.2	7.3	5.4	9.0	100.0

資料：観光交流部推計

#### (5) 来広観光客の利用交通機関

##### 利用交通機関はJRが5割強

平成 21 年 (2009 年) の広島までの利用交通機関を見ると、依然 JR (鉄道) の利用が多く、次いで自家用車となっている。(表 I-3)

表 I-3 来広観光客の広島への利用交通機関の推移

単位：%

年	JR(鉄道)	自家用車	貸切バス	航空機	船舶	路線バス	その他	計
17	53.5	26.1	6.8	3.4	2.0	5.3	2.9	100.0
18	53.5	26.5	6.9	3.4	1.7	5.2	2.8	100.0
19	53.3	26.7	6.5	3.3	2.3	5.3	2.6	100.0
20	53.2	26.9	6.9	3.2	1.6	5.6	2.6	100.0
21	52.6	28.2	6.8	2.9	1.5	5.5	2.5	100.0

資料：観光交流部推計

#### (6) 宿泊率と滞在時間

##### 宿泊する人は3分の1

本市での宿泊率は、平成 21 年 (2009 年) は 34.4%と前年比 0.3%の増となった。

また、本市に宿泊しない観光客の市内滞在時間は、5時間以内が 43.8%から 45.7%、5～10時間が 46.6%から 47.1%へと増加傾向、10時間以上が 9.6%から 7.2%へと減少傾向となっている。

(表 I-4, 表 I-5)

表 I-4 各都市の宿泊状況 (平成 21 年(2009 年))

単位：千人, %

項目	広島市	※札幌市	仙台市	京都市	福岡市
入込観光客数 (A)	10,048(10,435)	13,014	19,372	46,896	作成中
宿泊客数 (B)	3,454(3,562)	6,384	4,487	12,313	〃
宿泊率 (B/A)	34.4(34.1)	49.1	23.2	26.3	〃

(注) 広島市の宿泊客数は表 I-7 による。

資料：各都市 ※印は年度

表 I-5 市内での滞在時間 (日帰りの内訳)

平成 21 年(2009 年)

単位：%

時間	5時間以内	5～10時間	10時間以上
割合	45.7(43.8)	47.1(46.6)	7.2(9.6)

(注) ( ) 内は前年(平成 20 年 (2008 年))の数字である。資料：広島市来訪観光客アンケート調査結果

## (7) 観光消費額

平成21年(2009年)の来広観光客の市内での消費額は、対前年比9.0%減の約1,330億円と推計され、1人あたりの平均消費額は、対前年比5.6%減の13,230円となった。(表I-6)

表I-6 来広観光客の市内での消費額

区 分	17年 (2005年)	18年 (2006年)	19年 (2007年)	20年 (2008年)	21年 (2009年)
観光消費額	1,380	1,438	1,569	1,462	1,330
(億円) 前年比	107.5	104.2	109.1	93.2	91.0
1人あたり消費額(円)	13,620	14,000	14,770	14,010	*13,230

\* 内訳：宿泊費3,000円(3,000円) 飲食費3,100円(3,300円) 土産品費等7,130円(7,710円)  
(注) ( )内は前年の数字である。資料：観光交流部推計

## 2 宿泊施設の状況

### (1) 宿泊施設数

平成21年の宿泊施設数は166軒（対前年比1.2%減）、総定員数は18,054人（同1.2%増）となっており、内訳を見ると、ホテルは69軒で、総定員数の割合は77.1%から76.7%へと減少傾向にあり、旅館は73軒で、総定員数は14.6%から15.1%へと増加傾向にある。（表I-7）

### (2) 宿泊数および稼働率

平成21年の宿泊客数は約345万4千人（対前年10万8千人減）となった。（表I-7）

また、定員数に対する宿泊客数、いわゆる稼働率は、施設全体では59.1%から55.7%へと減となった。施設別では、旅館の稼働率は36.2%から38.8%へと稼働率が上がっている一方で、ホテルは62.5%から58.2%へ、民宿等は33.9%から33.6%へ下がっている（表I-8）

月別については、施設全体でみると平成21年は8月、9月、11月の順で高い稼働率となっている。また1月は例年同様低い稼働率となっている。（表I-8、図I-2）

表I-7 宿泊施設及び宿泊客数の推移

区 分		17年	18年	19年	20年	21年	構成比
旅 館	施設数（軒）	61	52	62	72	73	44.0
	客室数（室）	1,340	1,104	1,000	1,225	1,254	10.8
	定員数（人）	3,223	2,929	2,688	2,607	2,727	15.1
	宿泊客数（人）	519,798	249,966	314,924	345,697	385,994	11.2
ホ テ ル	施設数（軒）	57	59	70	71	69	41.6
	客室数（室）	8,326	8,723	9,339	9,517	9,635	83.2
	定員数（人）	12,243	12,401	13,520	13,753	13,850	76.7
	宿泊客数（人）	2,427,857	2,727,872	2,968,961	2,969,808	2,831,186	82.0
共 済 施 設	施設数（軒）	16	14	14	13	13	7.8
	客室数（室）	761	709	635	605	605	5.2
	定員数（人）	1,275	1,293	1,264	1,097	1,097	6.1
	宿泊客数（人）	272,892	253,721	227,406	197,645	190,633	5.5
民 宿 ペンション ユース	施設数（軒）	7	6	6	12	11	6.6
	客室数（室）	109	78	78	97	92	0.8
	定員数（人）	457	331	311	390	380	2.1
	宿泊客数（人）	45,018	37,335	35,432	48,368	46,616	1.3
合 計	施設数（軒）	141	131	152	168	166	100.0
	客室数（室）	10,536	10,614	11,052	11,444	11,586	100.0
	定員数（人）	17,198	16,954	17,783	17,847	18,054	100.0
	宿泊客数（人）	3,265,565	3,268,894	3,546,723	3,561,518	3,454,429	100.0

資料：観光交流部（宿泊客数は推計）

（注1）ホテルとは、政府登録国際観光ホテル、広島シティホテル協会加盟ホテル及び営業許可登録がホテルであるもの等のうち、ホテルに属したほうが適切であると判断した宿泊施設である。旅館とは、日観連、市観連、広島市ホテル旅館組合加盟宿泊施設のうち上記「ホテル」に属さない宿泊施設である。

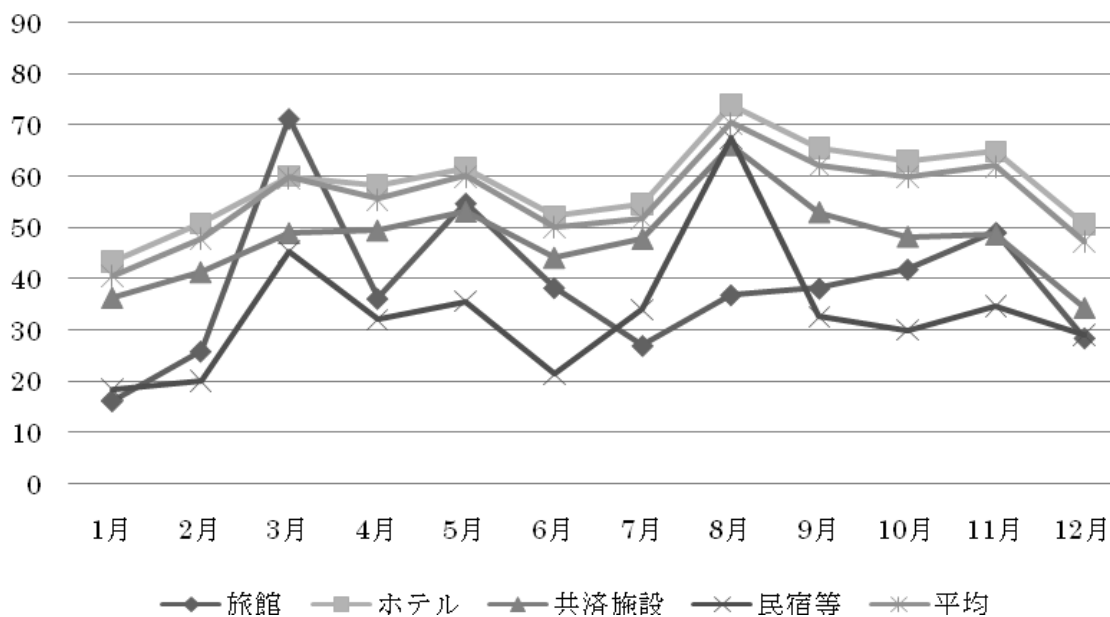
表 I - 8 宿泊施設別, 月別稼働率 (平成 21 年)

単位 : %

区 分	1月	2月	3月	4月	5月	6月	7月	8月	9月	10月	11月	12月	年平均
旅 館	16.2	25.9	71.3	36.2	54.8	38.3	27.0	36.9	38.2	41.9	49.1	28.5	38.8
ホテル	43.3	50.8	60.0	58.1	61.5	52.2	54.6	73.9	65.4	63.0	64.8	50.6	58.2
共済施設	36.3	41.3	48.9	49.4	53.1	44.1	47.8	66.1	53.0	48.2	48.6	34.3	47.6
民宿ほか※	18.5	20.3	45.3	32.1	35.7	21.5	34.1	67.5	32.7	30.1	34.8	29.1	33.6
平均	40.6	48.0	59.8	55.6	60.1	50.2	51.9	70.5	62.1	60.0	62.0	47.4	55.7

※ペンション、ユース・ホステル

図 I - 2 宿泊施設別・月別稼働率 (平成 21 年構成比)



### (3) ユース・ホステルの利用状況

平成 21 年 (2009 年) の広島ユース・ホステルの利用者総数は、前年より 2,011 人減の 12,758 人 (対前年比 86.4%) となった。

内訳でみると、5歳区分の年齢別では 15~19 歳が最も多く 3,728 人 (対前年比 89.6%)、20~24 歳以上の利用者が次に多く 3,117 人 (対前年比 84.3%) だった。

地域別では、日本人は 7,557 人で 1,035 人減少 (対前年比 88.0%)、外国人は 5,201 人で 976 人減少 (対前年比 84.2%) した。(表 I - 9)

月別の利用率については、夏休み時期の 8 月 (67.5%) と、春休み時期の 3 月 (45.3%)、ゴールデンウィークの 5 月 (35.7%)、秋の行楽シーズンの 11 月 (34.8%)、9 月 (32.7%) が多くなっている。(表 I - 10)

広島ユース・ホステルの特色としては、外国人の利用者が全利用者数に占める割合が 40.8% と高い。(表 I - 11)

国内の居住地別の利用は、関東 (20.2%)、近畿 (18.4%)、山陽 (広島市除く) (18.4%) の順に多く、伸び率では九州沖縄が前年より 176 人増 (対前年比 124.7%) となった (表 I - 12)。

国・地域別の構成比が高いのは中国 (39.1%) で、人数ではヨーロッパはフランス、ドイツ、イギリス、北米・南米はアメリカ、アジアは中国、タイ、フィリピンが多い。(表 I - 13)

表 I-9 広島ユース・ホステルの利用状況の推移

単位：人

年	総数	利用率 (%)	年 齢 別					地 域 別				
			14歳 以下	15～ 19歳	20～ 24歳	25～ 29歳	30歳 以上	日 本 人				外国人
								中国	近畿	関東	その他	
17	13,550	35.7	1,188	3,980	3,261	1,578	3,543	2,782	1,537	1,582	2,317	5,332
18	13,118	34.6	1,394	3,801	3,029	1,395	3,499	2,779	1,651	1,901	2,307	4,480
19	13,627	35.9	1,461	3,966	3,307	1,475	3,418	2,497	1,548	1,701	2,304	5,577
20	14,769	38.8	1,825	4,159	3,697	1,597	3,491	3,177	1,567	1,673	2,175	6,177
21	12,758	33.6	1,483	3,728	3,117	1,473	2,957	2,588	1,394	1,528	2,047	5,201

(注) 利用率は、利用者数÷(ベッド数104×365日)

資料：広島ユース・ホステル

表 I-10 広島ユース・ホステルの月別利用状況 (平成21年)

単位：人

月	総計	利用率 %	性 別		地 域 別				
			男	女	日 本 人				外国人
					中国	近畿	関東	その他	
1	596	18.5	340	256	227	41	48	65	215
2	592	20.3	373	219	69	51	69	78	325
3	1,461	45.3	1,051	410	228	210	223	361	439
4	1,000	32.1	689	311	95	103	57	136	609
5	1,150	35.7	677	473	389	77	93	220	371
6	672	21.5	435	237	216	89	45	88	234
7	1,099	34.1	634	465	164	254	80	75	526
8	2,177	67.5	1,140	1,037	525	199	550	318	585
9	1,019	32.7	540	479	92	197	188	170	372
10	970	30.1	460	510	130	63	37	76	664
11	1,085	34.8	384	701	114	35	71	258	607
12	937	29.1	531	406	339	75	67	202	254
合計	12,758	33.6	7,254	5,504	2,588	1,394	1,528	2,047	5,201

(注) 利用率は、利用者総計÷(各月の日数×ベッド数104)

表 I-11 広島ユース・ホステルの国内外の男女別利用状況 (平成21年)

単位：人，%

区 分	日 本 人			外 国 人			総 計
	男	女	小 計	男	女	小 計	
人 数	4,565	2,992	7,557	2,689	2,512	5,201	12,758
構 成 比	35.8	23.4	59.2	21.1	19.7	40.8	100
対前年比	87.0	89.4	88.0	86.1	82.3	84.2	86.4

表 I-12 広島ユース・ホステルの居住地別利用状況 (外国人を除く) (平成21年)

単位：人，%

区 分	北海道	東 北	関 東	中 部	近 畿	山 陰	山 陽 (広島市 を除く)	四 国	九 州 沖 縄	広島市	計
人 数	51	137	1,528	503	1,394	971	1,388	467	889	229	7,557
構 成 比	0.7	1.8	20.2	6.7	18.4	12.8	18.4	6.2	11.8	3.0	100

表 I - 13 広島ユース・ホステルの国・地域別外国人の利用状況 (平成 21 年)

単位：人，%

国・地域別		人数	構成比	国・地域別		人数	構成比	
ヨーロッパ	イギリス	121	2.3	南北アメリカ	アメリカ	290	5.6	
	ドイツ	135	2.6		カナダ	36	0.7	
	フランス	469	9.0		ブラジル	11	0.2	
	スペイン	71	1.4		メキシコ	25	0.5	
	ポルトガル	1	0.0		コロンビア	1	0.0	
	スイス	17	0.3		その他	48	0.9	
	イタリア	28	0.5		計	411	7.9	
	スウェーデン	12	0.2		アジア	中国	2,034	39.1
	オランダ	7	0.1			韓国	121	2.3
	ベルギー	13	0.3			タイ	365	7.0
	アイルランド	2	0.1	インド		41	0.8	
	ロシア	1	0.0	フィリピン		213	4.1	
	ノルウェー	5	0.1	マレーシア		9	0.2	
	ポーランド	23	0.5	シンガポール		10	0.2	
	フィンランド	9	0.2	ミャンマー		28	0.5	
	デンマーク	17	0.3	台湾		43	0.8	
	チェコ	3	0.1	その他		185	3.6	
	その他	37	0.7					
	計	971	18.7					
	アフリカ	南アフリカ	2	0.0				
ガーナ		4	0.1					
その他		26	0.5					
計	32	0.6		計	3,049	58.6		
中近東	イスラエル	25	0.5	オセアニア	オーストラリア	410	7.9	
	トルコ	1	0.0		ニュージーランド	295	5.7	
	その他	7	0.1		その他			
	計	33	0.6	計	705	13.6		
計	33	0.6	合計	5,201	100			



### 3 観光施設等への入館者数

#### (1) 総括

平成21年(2009年)の主要観光施設への入館者数は、広島平和記念資料館をはじめ8施設で前年を上回った。(表I-14, I-15)

また、スポーツ観戦は、プロ野球・サッカーともに入場者数が大幅に増加した。(表I-16)

表I-14 主要観光施設への入館者数の推移

単位：人，%

年	広島平和記念資料館		追悼平和祈念館		広島城		縮景園		ひろしま美術館	
	入館者数	前年比	入館者数	前年比	入館者数	前年比	入館者数	前年比	入館者数	前年比
17	1,151,021	106.3	205,871	104.8	125,144	96.8	154,114	98.1	155,651	94.4
18	1,231,127	107.0	207,034	100.6	133,300	106.5	166,611	108.1	203,579	130.8
19	1,319,624	107.2	206,416	99.7	156,073	117.1	170,261	102.2	134,498	66.1
20	1,365,404	103.5	214,989	104.2	185,100	118.6	179,967	105.7	197,852	147.1
21	1,373,956	100.6	211,611	98.4	197,423	106.7	179,495	99.7	109,232	55.2

年	現代美術館		広島県立美術館		植物公園		安佐動物公園		こども文化科学館	
	入館者数	前年比	入館者数	前年比	入館者数	前年比	入館者数	前年比	入館者数	前年比
17	77,344	50.1	286,103	103.6	164,550	102.7	490,863	112.4	393,484	102.8
18	126,147	163.1	310,596	108.6	169,448	103.0	470,454	95.8	384,707	97.8
19	92,370	73.2	253,289	81.5	188,211	111.1	528,703	112.4	405,170	105.3
20	115,784	125.3	270,678	106.9	201,264	106.9	554,535	104.9	480,461	118.6
21	121,736	105.1	217,572	80.4	218,697	108.7	564,473	101.8	445,116	92.6

年	郷土資料館		ガラスの里		広島市森林公園		江波山気象館		花みどり公園	
	入館者数	前年比	入館者数	前年比	入館者数	前年比	入館者数	前年比	入館者数	前年比
17	14,554	99.8	94,448	92.6	180,643	101.5	54,769	94.6	96,860	102.8
18	18,406	126.5	75,709	80.2	165,790	91.8	60,515	110.5	100,120	103.4
19	24,043	130.6	75,731	100.0	166,986	100.7	72,093	119.1	101,610	101.5
20	37,117	154.4	64,079	84.6	170,298	102.0	67,585	93.7	91,960	90.5
21	31,491	84.8	54,224	84.6	182,011	106.9	57,761	85.5	90,050	97.9

年	マツダ・ミュージアム		交通科学館		頼山陽史跡資料館		マリーナホップ		湯来ロッジ	
	入館者数	前年比	入館者数	前年比	入館者数	前年比	入館者数	前年比	入館者数	前年比
17	80,856	137.3	180,475	104.3	13,356	103.2	2,728,000	—	68,139	91.7
18	67,121	83.0	197,678	109.5	12,850	96.2	2,822,000	103.4	84,784	124.4
19	69,733	103.9	237,985	120.4	10,639	82.8	2,675,000	94.8	86,295	101.8
20	68,952	98.9	251,616	105.7	10,409	97.8	2,258,000	84.4	24,497	※28.4
21	55,167	80.0	218,319	86.8	9,099	87.4	1,847,070	81.8	45,650	186.3

ケアハウス湯の山		
年	入館者数	前年比
17	107,094	80.1
18	70,683	66.0
19	68,268	96.6
20	62,829	92.0
21	64,072	102.0

※湯来ロッジは平成20年については建替に伴う休業のため1月から3月までの営業

表 I-15 主要観光施設の月別入館者数 (平成21年)

単位：人

月	平和記念資料館	追悼平和祈念館	広島城	縮景園	ひろしま美術館	現代美術館	県立美術館
1	43,397	7,903	9,754	6,254	15,419	4,925	28,919
2	47,800	8,235	10,231	21,166	3,917	7,306	15,053
3	99,325	15,632	18,274	23,680	3,794	11,389	62,863
4	103,669	17,137	14,764	20,309	3,205	8,656	3,603
5	160,420	24,340	22,232	20,535	6,043	13,105	14,435
6	98,122	19,147	11,799	10,407	7,870	8,367	2,213
7	89,697	16,210	11,452	6,691	7,910	9,263	11,697
8	202,161	29,240	25,613	10,985	28,529	18,351	16,609
9	144,028	19,345	22,747	12,388	12,756	9,687	16,196
10	163,322	23,405	20,011	14,759	9,906	9,611	16,572
11	155,685	21,714	20,102	26,842	5,234	14,015	14,641
12	66,330	9,303	10,444	5,479	4,649	7,061	14,771
合計	1,373,956	211,611	197,423	179,495	109,232	121,736	217,572

月	植物公園	安佐動物公園	こども文化科学館	郷土資料館	ガラスの里	森林公園	江波山気象館
1	3,855	13,910	22,469	1,418	2,683	3,552	3,613
2	26,293	27,614	22,481	2,300	3,032	7,182	7,699
3	12,479	53,588	32,325	2,158	4,261	14,417	3,789
4	25,827	66,709	24,209	1,428	4,120	23,043	3,950
5	32,200	100,247	33,229	1,196	8,419	27,382	4,700
6	9,327	27,669	35,993	1,249	4,135	10,922	2,103
7	8,341	18,419	68,001	1,747	4,252	10,985	3,983
8	24,010	77,541	74,449	8,015	8,139	22,686	8,349
9	17,811	64,257	30,712	2,166	6,214	19,091	6,543
10	32,239	65,152	52,856	2,873	3,632	23,301	8,129
11	10,159	36,948	27,776	5,827	3,530	15,502	3,116
12	16,156	12,419	20,616	1,114	1,807	3,948	1,787
合計	218,697	564,473	445,116	31,491	54,224	182,011	57,761

月	花みどり公園	マツダ・ミュージアム	交通科学館	頼山陽史跡資料館	マリーナホップ	湯来ロッジ	クアハウス湯の山
1	3,230	1,042	10,297	547	184,190	0	3,780
2	6,330	1,921	16,314	1,415	142,830	0	3,864
3	7,380	2,155	24,251	1,391	181,450	0	4,030
4	16,400	3,350	13,419	626	147,880	0	3,743
5	17,690	5,534	20,792	942	169,120	0	4,912
6	4,730	3,008	11,460	662	120,830	0	4,381
7	4,770	4,227	19,486	502	137,320	0	10,133
8	4,250	1,972	40,874	468	143,610	0	11,700
9	6,660	9,726	17,345	502	167,640	0	6,306
10	7,110	15,433	18,193	754	159,510	0	4,649
11	7,960	3,754	16,396	844	158,730	29,606	3,666
12	3,540	3,045	9,492	446	133,960	16,044	2,908
合計	90,050	55,167	218,319	9,099	1,847,070	45,650	64,072

表 I-16 スポーツ観戦入場者数の推移

単位：数、人、位

年	プロ野球公式戦（マツダスタジアム）			Jリーグ公式戦（広島ビッグアチ・広島スタジアム）		
	試合数	入場者数	公式戦順位	試合数	入場者数	公式戦順位
17	67	966,352	6	20	226,526	7
18	65	908,133	5	20	199,117	10
19	66	1,051,583	5	21	237,892	16
20	66	1,318,454	4	21	227,631	1(J2)
21	67	1,784,127	5	20	293,968	4

資料：市民球場管理事務所・サンフレッチェ広島

**(2) 広島平和記念資料館の入館者**

平成 21 年（2009 年）の広島平和記念資料館の月別入館状況は、平和記念式典のある 8 月（202,161 人）、大型連休のある 5 月（160,420 人）、行楽・修学旅行シーズンの 10 月（163,322 人）、11 月（155,685 人）が特に多くなっている。

また、大人と小人の入館者数の多い月は、大人では 8 月、9 月、5 月の順となっているが、小人では 10 月、5 月、11 月の順となっている。（表 I-17）

表 I-17 広島平和記念資料館月別入館者数（平成 21 年）

単位：人

月	大人	小人		合計		(20年) 合計	前年比
		うち修学旅行等団体	うち外国人				
1	37,079	6,318	1,511	43,397	8,036	46,931	92%
2	42,325	5,475	3,064	47,800	7,481	51,623	93%
3	83,401	15,924	5,153	99,325	15,892	100,139	99%
4	77,024	26,645	19,376	103,669	18,249	108,451	96%
5	98,119	62,301	50,060	160,420	13,779	169,250	95%
6	56,399	41,723	37,942	98,122	10,806	100,019	98%
7	66,124	23,573	13,268	89,697	15,242	93,674	96%
8	152,550	49,611	4,555	202,161	18,043	196,901	103%
9	109,417	34,611	22,448	144,028	12,836	111,946	129%
10	83,631	79,691	73,010	163,322	15,025	171,968	95%
11	97,438	58,247	52,926	155,685	12,159	158,251	98%
12	41,100	25,230	21,542	66,330	10,457	56,251	118%
計	944,607	429,349	304,855	1,373,956	158,005	1,365,404	101%

資料：広島平和記念資料館