

広島市可部福祉センター指定管理者募集に係る質問に対する回答

| | 質 問 | 回 答 |
|---|--|--|
| 1 | 現在の自主事業について、3ヵ年実績をご教示ください。(年間収入、内容、回数、参加料、参加者数、自動販売機台数など) | 指定管理者が実施している自主事業については、運営上のノウハウ等に関係するため、回答できません。 |
| 2 | 軽度な運動（ピンポン、ヨガなど）の教室を自主事業として行う場合は、施設使用料は発生しないという認識でよろしいでしょうか。 これまでに指定管理者が自ら行う事業で、事業目的外として施設使用料を市に納付した実績はありますか。 | 施設の利用促進のために軽度な運動の教室を行う場合は、営利を目的とした事業でなければ、福祉センターの設置目的内の使用であるため、施設使用料は発生しません。 また、指定管理者が自ら行う事業で、事業目的外として施設使用料を納付した実績は、把握している限りではありません。 |
| 3 | 事業目的外の使用料の納付について3ヵ年の発生実績をご教示ください。(使用目的、件数、金額など) | 目的外使用の実績については以下のとおりです。 使用目的 健康体操、リズムダンス、空手、スキンケアレッスン、多言語学習など 納付実績 平成30年度 139件 238,340円 令和元年度 126件 205,710円 令和2年度 69件 115,920円 |
| 4 | 実施計画書の収入欄に「指定管理料」の項目がありますが、事業ごとに指定管理料を記載し「収入計＝支出計」にして記載するということでしょうか。参加者から参加料を徴収した収益事業を行う場合はどのように記載すればよろしいでしょうか。 | 計画する事業について、事業費が生じる場合には、当該事業費を区分ごとに支出欄に記載し、その支出をいずれの収入で賄うのかを収入欄に記載してください。事業単位では、「収入・計」と「支出・計」が一致しない場合も想定されます。 参加者から参加料を徴収する場合には、収入の区分「参加料」に記載してください。 |

| | | |
|---|---|---|
| 5 | <p>収支計画書を作成するにあたり、過去3カ 年分の決算状況をご教示ください。</p> | <p>収支の実績は以下のとおりです。 なお、内訳については、現指定管理者の運営上 のノウハウ等に関係するため、回答できません。 平成30年度 【収入】1,286万5千円 指定管理料 1,286万5千円 【支出】管理運営費等 1,226万9千円 令和元年度 【収入】1,358万3千円 指定管理料 1,298万7千円 その他 59万6千円 【支出】管理運営費等 1,315万円 令和2年度 【収入】1,353万7千円 指定管理料 1,310万4千円 その他 43万3千円 【支出】管理運営費等 1,251万5千円</p> |
| 6 | <p>水光熱に関する、料金・使用量について3 カ年実績をご教示ください。</p> | <p>使用量の実績は別紙1のとおりです。 なお、支出額の内訳については、現指定管理者 の運営上のノウハウ等に関係するため、回答でき ません。</p> |
| 7 | <p>指定管理者が実施した100万円未満の修繕 について、3カ年実績をご教示ください。</p> | <p>実績は以下のとおりです。 なお、指定管理者の修繕費用については、運営 上のノウハウ等に関係するため、回答できません。 平成30年度 修繕なし 令和元年度 研修室空調機修繕、女子トイレ修繕、マイクケー ブル修繕、プール補修、ブラインド修繕 令和2年度 事務室入口ドアチェック交換、事務室空調機修繕、 印刷機修理、火災報知器感知器取替、プールサイ ド維持補修、2階ホール証明スイッチ修繕、事務 室空調機修繕、廊下及び階段LED照明取替、AED パッド及びバッテリー交換、女子トイレ温水洗浄便 座工事</p> |
| 8 | <p>利用者数実績について、利用目的や諸室ご となど詳細な3カ年実績をご教示ください。</p> | <p>主な利用目的は、地域団体等の会合、囲碁・将 棋、健康体操、楽器練習などです。 また、利用者数実績については別紙2のとおり です。</p> |
| 9 | <p>過去3カ年の避難場所運営の実績をご教示 ください。</p> | <p>過去3カ年において避難所として開設された実 績はありません。</p> |

| | | |
|----|--|---|
| 10 | <p>指定管理者がリース等で自ら持ち込んでおり、なくなることで運営に大きな支障を及ぼす恐れ（特に高額なもの）がありましたらご教示ください。</p> | <p>仕様書別表3に記載のないものでは、パソコン、複写機等が該当します。</p> |
| 11 | <p>新型コロナウイルスなどの影響で、臨時休業や利用の縮小による、指定管理料の減額実績がありましたら過去3ヵ年分ご教示ください。</p> | <p>令和2年度において、新型コロナウイルス感染症の影響のためプールの解放を中止としたことにより、指定管理者が支出を免れた経費を、今後金額を確定した上で返還していただくこととしています。</p> |
| 12 | <p>冷暖房保守点検について、夏季、冬季の切替、点検は中間期の停止期間を設けてますか。 また、第一種特定製品の定期点検対象の機器の台数、容量を教えてください。</p> | <p>中間期の停止期間は設けていません。 また、定期点検対象の機器は別紙3のとおりです。</p> |
| 13 | <p>自家用電気工作物保守点検について、有資格者の登録の必要はありますか。</p> | <p>有資格者の登録は必要ありません。</p> |
| 14 | <p>エレベーター保守点検について、点検の周期、遠隔監視の要、不要などを教えてください。</p> | <p>法令に基づき保守点検を行っていただくこととしており、点検の周期については、現指定管理者の運営上のノウハウ等に関係するため、回答できません。 適正な管理・運営に支障がなければ、遠隔監視は必ずしも求めているものではありません。</p> |
| 15 | <p>プールの管理について、現在は休止中ですが、運営を再開した場合、プールの開場時間の開始前に、プールの水抜き、プール内清掃、プールの水はりを行い、プール、更衣室、機械室等の施設に不具合が無いか確認すること。と記載がありますが、毎日水抜き、清掃、水張りに何時間くらい所要していますか。</p> | <p>国の定めるプールの安全標準指針に基づき、毎年度プールの使用開始時の前に清掃を行うとともに、必要な点検・整備を行っていただくこととしており、水抜きや清掃を毎日することまで求めているものではありません。 なお、現在は水抜きや清掃については、毎年度、プールの使用開始時の前に一度行っており、所要時間は、水抜き2時間、清掃4時間、水はり9時間程度です。</p> |
| 16 | <p>直近3年の水光熱費の月別の利用料と支払い額を教えてください。</p> | <p>支出額の内訳については、現指定管理者の運営上のノウハウ等に関係するため、回答できません。</p> |
| 17 | <p>電力の契約会社を教えてください。</p> | <p>契約事業者名については、現指定管理者の運営上のノウハウ等に関係するため、回答できません。</p> |
| 18 | <p>目的内および目的外使用（福祉センター事業外）の明確な判断基準はありますか。</p> | <p>福祉センターは、市民の生活文化の向上と社会福祉の増進を図ることを目的として設置した施設であるため、社会福祉関係団体、社会教育関係団体及び地域住民が自主活動（営利目的の活動を除く。）のために使用する場合には目的内使用となります。</p> |
| 19 | <p>生活相談、身上相談等について具体的な資格、スキルは必要ですか。</p> | <p>資格やスキルについては、特に求めています。</p> |

| | | |
|----|--|---|
| 20 | 生活相談等において入手した個人情報、相談内容について報告すべきですか。 また内容によって、連携すべき市の部署はありますか。 | 必要に応じて月次報告書等により報告してください。 また、相談内容により、制度所管課や関係機関との連携をしてください。 |
| 21 | 相談内容はどのように管理すべきですか。 | 福祉センターの運営上知り得た秘密や一般に公開することができない情報を外部へ漏らし、又は他の目的に使用することはできません。指定期間が満了し、又は指定を取り消された後においても同様です。 |
| 22 | 社会福祉事業の具体的な実践事例を教えてください。 | 指定管理者が実施した自主事業については、運営上のノウハウ等に関係するため、回答できません。 |
| 23 | 仕様書に定められた備品には、すべてシール等で明白な印がありますか。 | 仕様書別表3に示している備品には、全てに整理番号が記載されたシールが貼ってあります。 |
| 24 | 配置人員は1名ですが、日常の中で実際1名では管理運営が難しい業務はありますか。 | 日常においては特にありません。 |
| 25 | 配置人員に必要であると感じるスキルはありますか。 | 申請手続や電話対応等の受付業務が適切に実施できるコミュニケーション能力や事務処理能力が必要であると考えられます。 |
| 26 | 現指定管理において、17時以降の具体的な業務内容について可能な範囲で教えてください。 | 出入り口の開閉、施設内の確認及び点検、各室の戸締り、各種設備の運転作動及び停止、鍵の受け渡し及び保管、施設利用者への対応、電話対応、規則違反者の館外への退場指示、敷地内の車の乗入れ規制等の業務を行っていただく必要があります。 |
| 27 | プール開場期間において、近隣等に特に注意すべき事柄はありますか。 | 天候等に関係なく、機械の故障など施設の都合により利用を中止する場合は、本市及び地元町内会等に速やかに連絡していただく必要があります。 |
| 28 | プール使用については条件なく無料で利用できるのですか。利用条件などを付していますか。 | 3歳未満の利用はできません。 また、3歳以上で小学校入学前の幼児一人につき、保護者一人の付き添いが必要です。 |
| 29 | 図書室の書籍について、貸出しを行っているのですか。また利用時間の制限はありますか。 書籍の管理方法について教えてください。 | 図書室の書籍は貸出を行っており、利用時間は開館時間と同じです。 管理方法については、初回利用時に図書利用カードを作成し、貸出時及び返却時に図書利用カードの登録番号と本のタイトルを記入する貸し出し簿により管理しています。 また、書籍は月に一回広島市の図書館から50冊程度入れ替えを行っており、図書の整理などは地元文庫「中島図書」のボランティアの方が、週一回土曜日の14時から16時の間で行っています。 |

| | | |
|----|---|---|
| 30 | ホールでの利用でもっとも多い内容はどのような利用ですか。 | 体操やダンス等の利用です。 |
| 31 | 利用者の方の要望・ご意見はどのような物が多いですか。 | ホールの空調機の温度調整が、事務室のみでしかできないことが不便とのご意見があります。 |
| 32 | 近隣居住者の方の要望・ご意見はどのような物が多いですか。 | 特に多いものはありません。 |
| 33 | 必ず連携が必要な団体はどのような団体がありますか。 | 可部南地区社会福祉協議会に対して目的外使用許可をしており、本施設を拠点として活動しています。 その他には、必ず連携が必要な特定の団体はありません。 |
| 34 | 指定管理者変更後に継続契約が必要なリース契約はありますか、あれば内容と費用の詳細を教えてください。 | 特にありません。 |
| 35 | 現在の保険加入状況を教えてください。 | 指定管理者が加入している保険については、運営上のノウハウ等に関係するため、回答できません。 なお、火災保険については本市が加入しています。 |
| 36 | 現在、大型修繕の実施予定等がありますか。あればおしえて下さい。 | 現在、2階ホールに原因不明の雨漏り及びそれに起因する火災報知機器の故障があり、今年度中に修繕が可能か調査をしています。 こちらについては、現在調査中であることから、実施時期や本市と指定管理者とのリスク分担は未定です。 |
| 37 | 有資格者の登録の必要がありますか。 | 防火管理者の資格を有する者1人を必置としています。 ただし、適正に防火管理業務が行える場合は、本社（部）等の職員を防火管理者とすることができます。 |
| 38 | 過去に実施した自主事業を教えてください。 | 指定管理者が実施した自主事業については、運営上のノウハウ等に関係するため、回答できません。 |
| 39 | 選定のための評価点は審議委員の方の平均点に加点減点をされたものと考えてよろしいですか。 | 各委員の平均点に管理経費の縮減及び加点減点項目の点数を加点・減点した合計により得点を集計します。 |
| 40 | 申請の為の提出書類様式の代表者名箇所に「印」の印がない用紙は押印不要と考えてよろしいですか。 | 「印」のない箇所については押印不要です。 |
| 41 | 現在行政財産使用料を支払っている物がありますか。あれば内容を教えてください。 | 特にありません。 |

| | | |
|----|---|---|
| 42 | <p>指定管理者が変更した時に引継ぎスケジュールを教えてください。実際に事務所などでトレーニングが出来るのはいつ頃を予定されていますか。</p> | <p>現時点では明確な時期は回答できません。 次期指定管理者が決定した後に現指定管理者と調整の上、令和4年3月末までに引継ぎを行っていただくこととなります。</p> |
| 43 | <p>管理運営に関する収支計画書について、収入および支出項目ごとの実績内訳書を過去3か年分教えてください。 水光熱費の月別使用量と金額も併せて教えてください。</p> | <p>過去3か年の収支実績については、質問5に対する回答のとおりです。 また、水光熱の月別使用量及び金額については、質問6に対する回答のとおりです。</p> |
| 44 | <p>現時点における、修繕を要する事項があれば修繕内容を教えてください。 次期指定管理者において、修繕を引き継ぐ必要が発生するものも含みます。</p> | <p>質問36に対する回答のとおりです。</p> |
| 45 | <p>過去5年間の修繕履歴と内容、金額を教えてください。</p> | <p>平成28年度及び平成29年度の修繕実績は以下のとおりです。また、平成30年度から令和2年度までの修繕実績は質問7に対する回答のとおりです。 平成28年度 プール更衣室ロッカー修繕、プール塩素滅菌装置修繕、プール横タイル修繕、プール女子更衣室修繕、プール給水バルブ交換修繕、2階女子トイレ修繕、2階ホール演台修繕、男子トイレ修繕 平成29年度 プール男子小便器修繕、プール女子・身障者便所修繕、プールろ過装置修繕、外壁タイル目地補修、消防用設備修理、相談室ブラインド取替修繕、スチールドア改修他</p> |
| 46 | <p>各種保守点検結果報告書1年分（直近のもの）を開示して下さい。 ・消防設備、電気設備、空調設備、EV設備、自動ドア、建築設備点検結果</p> | <p>点検の実施方法については、現指定管理者の運営上のノウハウ等に関係するため、回答できません。 なお、非常照明の不点、衛生器具等からの漏水について指摘がありましたが、令和3年度中に対応予定としています。</p> |
| 47 | <p>プール設備図面を開示して下さい。</p> | <p>別紙4のとおりです。</p> |
| 48 | <p>各部屋における過去3年間の利用者数を教えてください。</p> | <p>別紙2のとおりです。</p> |
| 49 | <p>社協の方が月・水・金の午前中に出勤されるとのことですが、別団体が指定管理に選定されても同じように出勤されるのでしょうか。</p> | <p>指定管理者が変更となっても、可部南地区社会福祉協議会の拠点として、毎週月・水・金曜日の9時30分から11時30分まで引き続き同会が使用する予定です。</p> |

| | | |
|----|--|--|
| 50 | <p>プールのポンプはここ2年間利用していないということですが試運転はされるのか。修繕等あれば費用負担はどうなりますか。</p> | <p>今年度は令和3年9月末までに、プールの水を抜いてプール槽の清掃予定であり、同時にポンプとろ過器の点検も行います。</p> <p>修繕等が必要な場合は本市と指定管理者との協議の上、修繕等の内容に応じて費用負担を決定します。</p> |
| 51 | <p>年間の業務委託は何件ありますか。それに対し年間経費はどのくらいかかりますか。</p> | <p>現指定管理者が委託している業務及び費用については、運営上のノウハウ等に関係するため、回答できません。</p> |
| 52 | <p>水道光熱費はどれくらいかかりますか。</p> | <p>質問6に対する回答のとおりです。</p> |
| 53 | <p>一日何人で運営しているのか。</p> | <p>福祉センターの配置人員は1人を標準としています。</p> <p>なお、指定管理者が配置している人員については、運営上のノウハウ等に関係するため、回答できません。</p> |
| 54 | <p>「ねずみ・昆虫等防除」について、頻度および条件等に指定があればご教示ください。</p> | <p>定期的に検査を行い、駆除業務を適切に行っていることとしており、具体的な条件等の指定はありません。</p> |
| 55 | <p>「廃棄物処理」について、年間の廃棄量およびその内訳をご教示ください。</p> | <p>週1回原則月曜日に、「可燃・不燃・資源」を収集しており、可燃ごみについては、指定ごみ袋(45L)一袋程度を毎週搬出しています。</p> <p>不燃・資源ごみについては、1~2か月に一度搬出しています。</p> <p>なお、年間の廃棄量については、把握しておりません。</p> |
| 56 | <p>「エレベーター保守点検」および「自動ドア保守点検」について、メーカーや負担区分等で指定があればご教示ください。指定がなければ、現状の点検委託先との契約内容をご教示ください。</p> <p>また、次期指定期間内において、取り換えが必要となる部品などがあればご教示ください。</p> | <p>メーカー指定、負担区分等に指定はありません。</p> <p>また、現時点で部品の取替等の予定はありません。</p> <p>なお、現指定管理者が委託している契約先、契約内容等については、運営上のノウハウ等に関係するため、回答できません。</p> |
| 57 | <p>「冷暖房設備保守点検」について、点検実施報告書もしくは点検機器リスト、図面をご開示ください。</p> | <p>点検機器リストについては、別紙3のとおりです。また、図面はありません。</p> <p>なお、点検の実施方法については、現指定管理者の運営上のノウハウ等に関係するため、回答できません。</p> |
| 58 | <p>「消防設備点検」について、直近1年間の点検報告書をご開示ください。</p> | <p>質問46に対する回答のとおりです。</p> |

| | | |
|----|---|-----------------------------------|
| 59 | 別表3 備品リスト(広島市可部福祉センター)について、リストに記載のない備品で、指定管理者の更新に伴い新たに手配する必要がある備品があればご教示ください。 | 仕様書別表3に記載のないものでは、パソコン、複写機等が該当します。 |
|----|---|-----------------------------------|

可部福祉センター光熱水費月別使用量

| 平成30年度 | 電気 | LPガス | 水道 | 水道(プール) |
|----------|-----------|---------|---------|---------|
| | 使用量(kw/h) | 使用量(m3) | 使用量(m3) | 使用量(m3) |
| 2018年4月 | 3,689 | 0 | 0 | 0 |
| 2018年5月 | 2,594 | 1 | 0 | 0 |
| 2018年6月 | 3,312 | 0 | 37 | 0 |
| 2018年7月 | 3,763 | 1 | 0 | 0 |
| 2018年8月 | 6,401 | 0 | 38 | 156 |
| 2018年9月 | 6,528 | 0 | 41 | 876 |
| 2018年10月 | 4,258 | 0 | 0 | 0 |
| 2018年11月 | 2,892 | 1 | 0 | 0 |
| 2018年12月 | 2,801 | 0 | 36 | 0 |
| 2019年1月 | 3,636 | 1 | 0 | 0 |
| 2019年2月 | 4,565 | 0 | 37 | 0 |
| 2019年3月 | 4,138 | 1 | 37 | 0 |
| 計 | 48,577 | 5 | 74 | 1,032 |

| 平成31年度 (令和元年度) | 電気 | LPガス | 水道 | 水道(プール) |
|-------------------|-----------|---------|---------|---------|
| | 使用量(kw/h) | 使用量(m3) | 使用量(m3) | 使用量(m3) |
| 2019年4月 | 3,756 | 0 | 0 | 0 |
| 2019年5月 | 2,438 | 0 | 0 | 0 |
| 2019年6月 | 2,741 | 0 | 31 | 0 |
| 2019年7月 | 3,910 | 0 | 0 | 0 |
| 2019年8月 | 4,728 | 1 | 45 | 126 |
| 2019年9月 | 5,621 | 0 | 26 | 991 |
| 2019年10月 | 5,194 | 0 | 0 | 0 |
| 2019年11月 | 3,346 | 0 | 0 | 0 |
| 2019年12月 | 3,007 | 0 | 35 | 0 |
| 2020年1月 | 3,492 | 1 | 0 | 0 |
| 2020年2月 | 4,416 | 0 | 31 | 0 |
| 2020年3月 | 3,694 | 0 | 29 | 0 |
| 計 | 46,343 | 2 | 197 | 1,117 |

| 令和2年度 | 電気 | LPガス | 水道 | 水道(プール) |
|----------|-----------|---------|---------|---------|
| | 使用量(kw/h) | 使用量(m3) | 使用量(m3) | 使用量(m3) |
| 2020年4月 | 2,146 | 1 | 0 | 0 |
| 2020年5月 | 1,649 | 0 | 0 | 0 |
| 2020年6月 | 1,490 | 0 | 16 | 0 |
| 2020年7月 | 3,259 | 0 | 0 | 0 |
| 2020年8月 | 3,730 | 0 | 22 | 0 |
| 2020年9月 | 4,502 | 0 | 21 | 0 |
| 2020年10月 | 3,662 | 0 | 0 | 0 |
| 2020年11月 | 2,592 | 0 | 0 | 0 |
| 2020年12月 | 2,825 | 1 | 29 | 0 |
| 2021年1月 | 3,240 | 0 | 0 | 0 |
| 2021年2月 | 2,594 | 0 | 20 | 0 |
| 2021年3月 | 3,142 | 0 | 21 | 0 |
| 計 | 34,831 | 2 | 129 | 0 |

(様式7③)

広島市 可部福祉センター利用状況報告書(平成30年度分)

1 形態別

| 区 分 | | 件 数 | | | 人 数 | | | |
|--------|-------------|--------|-------|--------|--------|--------|--------|---|
| | | 合計(件) | 団体(件) | 個人(件) | 合計(人) | 団体(人) | 個人(人) | |
| 累 計 | 目 的 内 | 13,460 | 1,126 | 12,334 | 29,521 | 17,187 | 12,334 | |
| | 目 的 外 | 使用料免除 | 10 | 10 | 0 | 270 | 270 | 0 |
| | | 使用料徴収 | 139 | 139 | 0 | 1,380 | 1,380 | 0 |
| | 合 計 | 13,609 | 1,275 | 12,334 | 31,171 | 18,837 | 12,334 | |

2 施設別

| 区 分 | 年 度 累 計 | | | |
|---------------|------------|-------------|-------------|------------|
| | 件 数 (件) | 利用日数 (日) | 開館日数 (日) | 人 数 (人) |
| 1階和室(娯楽室1, 2) | 2,207 | 256 | 297 | 3,435 |
| 1階図書室 | 5,196 | 297 | 297 | 5,196 |
| 1階トレーニングルーム | 4,305 | 293 | 297 | 4,305 |
| 1階相談室 | 86 | 51 | 297 | 400 |
| 2階研修室 | 417 | 248 | 297 | 4,944 |
| 2階展示室 | 151 | 132 | 297 | 2,099 |
| 2階ホール | 484 | 263 | 297 | 10,029 |
| プール | 763 | 31 | 33 | 763 |
| 合 計 | 13,609 | | | 31,171 |

(様式7③)

広島市 可部福祉センター利用状況報告書(令和元年度分)

1 形態別

| 区 分 | | 件 数 | | | 人 数 | | | |
|--------|-------------|--------|-------|--------|--------|--------|--------|---|
| | | 合計(件) | 団体(件) | 個人(件) | 合計(人) | 団体(人) | 個人(人) | |
| 累 計 | 目 的 内 | 12,110 | 1,262 | 10,848 | 32,332 | 21,484 | 10,848 | |
| | 目 的 外 | 使用料免除 | 9 | 9 | 0 | 276 | 276 | 0 |
| | | 使用料徴収 | 126 | 126 | 0 | 1,396 | 1,396 | 0 |
| | 合 計 | 12,245 | 1,397 | 10,848 | 34,004 | 23,156 | 10,848 | |

2 施設別

| 区 分 | 年 度 累 計 | | | |
|---------------|------------|-------------|-------------|------------|
| | 件 数 (件) | 利用日数 (日) | 開館日数 (日) | 人 数 (人) |
| 1階和室(娯楽室1, 2) | 1,753 | 221 | 295 | 3,629 |
| 1階図書室 | 4,846 | 291 | 295 | 4,846 |
| 1階トレーニングルーム | 3,713 | 267 | 269 | 3,713 |
| 1階相談室 | 229 | 181 | 295 | 2,340 |
| 2階研修室 | 386 | 237 | 295 | 5,829 |
| 2階展示室 | 208 | 165 | 295 | 3,300 |
| 2階ホール | 452 | 245 | 295 | 9,689 |
| プール | 658 | 27 | 31 | 658 |
| 合 計 | 12,245 | | | 34,004 |

(様式7③)

広島市 可部福祉センター利用状況報告書(令和2年度分)

1 形態別

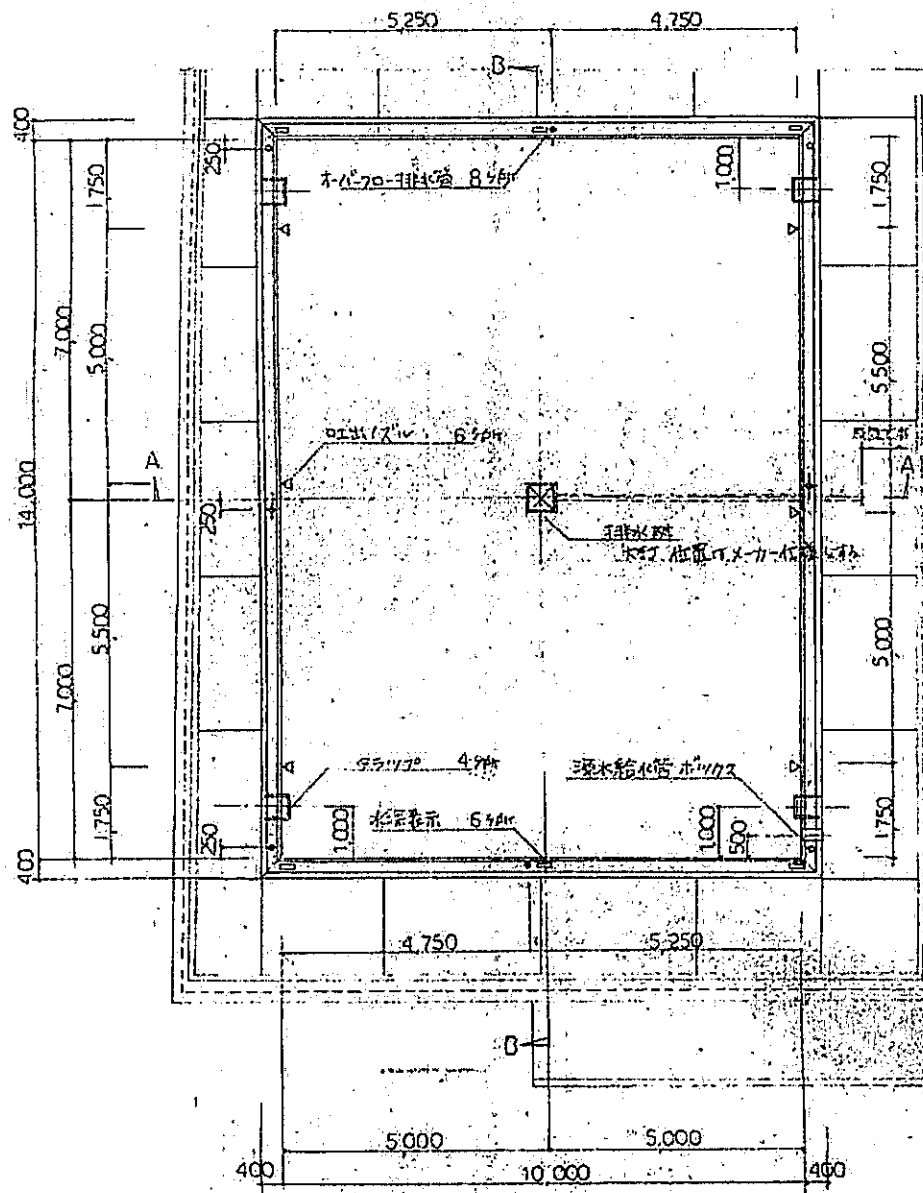
| 区 分 | | 件 数 | | | 人 数 | | | |
|--------|-------------|-------|-------|-------|-------|-------|-------|-------|
| | | 合計(件) | 団体(件) | 個人(件) | 合計(人) | 団体(人) | 個人(人) | |
| 累 計 | 目 的 内 | 3,862 | 754 | 3,108 | 8,861 | 5,753 | 3,108 | |
| | 目 的 外 | 使用料免除 | 7 | 7 | 0 | 230 | 230 | 0 |
| | | 使用料徴収 | 69 | 69 | 0 | 726 | 726 | 0 |
| | 合 計 | | 3,938 | 830 | 3,108 | 9,817 | 6,709 | 3,108 |

2 施設別

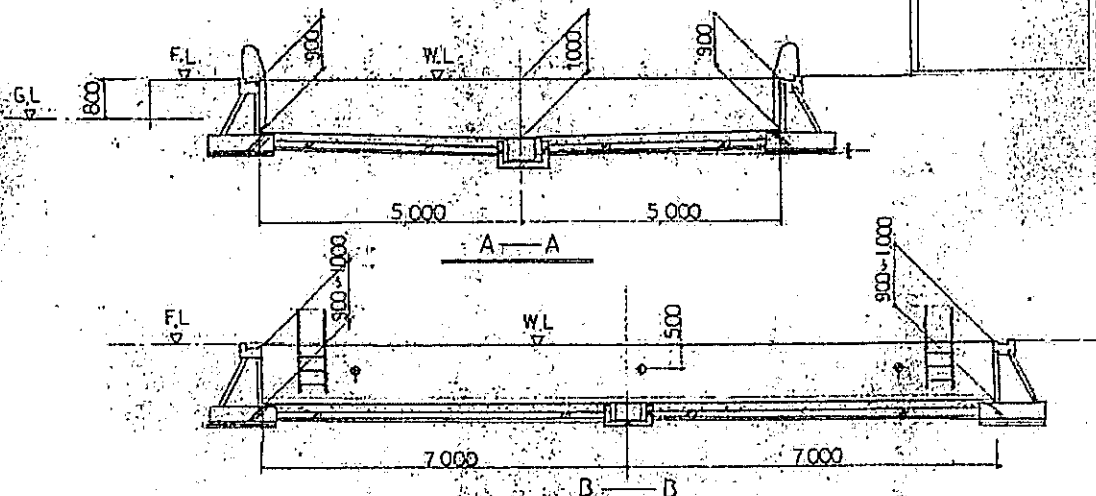
| 区 分 | 年 度 累 計 | | | |
|---------------|------------|-------------|-------------|------------|
| | 件 数 (件) | 利用日数 (日) | 開館日数 (日) | 人 数 (人) |
| 1階和室(娯楽室1, 2) | 982 | 173 | 264 | 1,473 |
| 1階図書室 | 1,097 | 204 | 226 | 1,097 |
| 1階トレーニングルーム | 1,134 | 184 | 206 | 1,134 |
| 1階相談室 | 127 | 108 | 270 | 444 |
| 2階研修室 | 200 | 136 | 270 | 2,061 |
| 2階展示室 | 125 | 105 | 270 | 767 |
| 2階ホール | 273 | 164 | 270 | 2,841 |
| プール | 0 | 0 | 0 | 0 |
| 合 計 | 3,938 | | | 9,817 |

可部福祉センター第一種特定製品の定期点検対象機器等

| 型番 | 定格出力 | フロンの種類 | 充填量 | 備考 |
|-----------|--------|--------------------|--------|----|
| RSXY20G1 | 7.5kW | CFC/HCFC/HFC R22 | 17.7kg | |
| RSXI8G | 6kW | CFC/HCFC/HFC R22 | 15.4kg | |
| FRY20JA-C | 15kW | CFC/HCFC/HFC R22 | 14kg | |
| RZZP160CB | 2.75kW | CFC/HCFC/HFC R410A | 4.45kg | |
| RZZP140CB | 2.29kW | CFC/HCFC/HFC R410A | 4kg | |
| RZZP63BAT | 1.41kW | CFC/HCFC/HFC R410A | 1.5kg | |



平面図 1/100



| | | | | |
|--------------------|--------------------------------|---------------------------|---------------------|--------------------|
| <p>図番 A-51</p> | <p>工事名 河野橋住宅建設(仮称)新築工事</p> | <p>図面名称・縮尺 アール詳細図</p> | <p>設計 元年 9月</p> | <p>広島市都市整備局建築部</p> |
|--------------------|--------------------------------|---------------------------|---------------------|--------------------|

ステンレス70°V 本体工事、特許記号仕様書

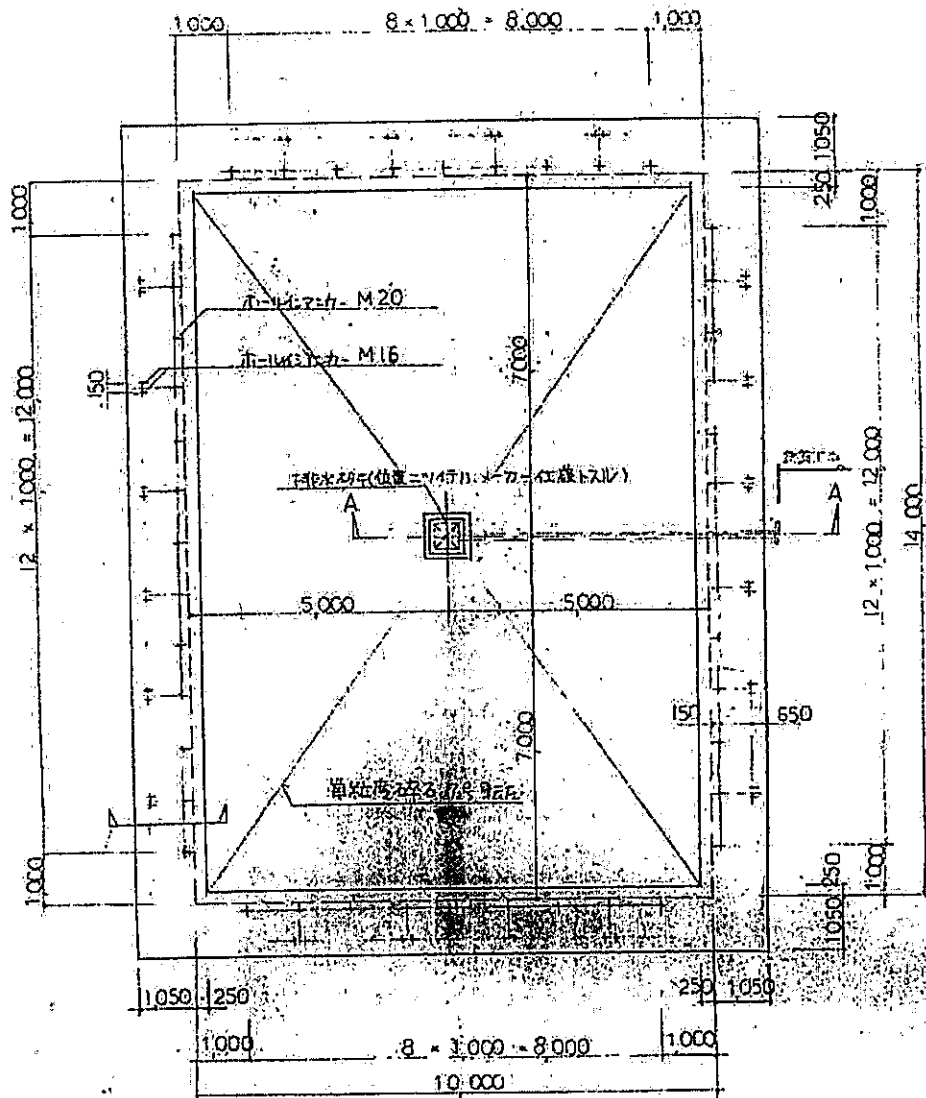
| | | |
|---|---|---|
| 積厚 | 14.0M x 10.0M | 厚さ = 0.9 ~ 1.0 M |
| 構造 | ステンレス鋼板 全溶接70°V | |
| 材料 | 鋼板 | ステンレス鋼板 (SUS-304) 28% |
| | 底板 | 2% |
| 70°Vの部材 (ホド-70°V: 補強材等) は特許記号限定の SUS 304 とし、ハイス形状はメーカー仕様とする。 | | |
| 付属品 | 排水板 | ステンレス 1枚 |
| | クランプ | 4 |
| | 仕上ロープ | 2 |
| 配管品 | 吐出スリ | ステンレス (SUS304) |
| | 液水給水ホック | |
| | 排水管 (φ40x2.5) | (JIS5K7554) |
| | ホド-70°V排水管 | |
| 塗装 | 70°V内面 | 1. 底層 (脱脂後 特殊ディスクペーパー処理後 素地共有 200μ) 1回塗 2. 下塗 (ホド-70°V) 1回塗 3. 中塗 (ホド-70°V) 1回塗 (白色) 4. 上塗 (ホド-70°V) 2回塗 (褐色色) |
| | 70°V外面 | 脱脂後、フルエポキシ塗料 1回塗 (板取裏面含む) |
| | 註 | ホド-70°V部は上塗部はフルエポキシ塗料を1回塗す (上塗 1回塗、50μ厚の耐腐食性) 乾燥後 20分程度養生後上塗す ホド-70°Vの厚さは 90μ以上とする。 |
| | マーキング | 板取裏面 - 6ヶ所、裏面、5ヶ所、31ヶ所 70°Vの部材はメーカー仕様とする。 |
| 70°V本体その他工事 | 1. 70°Vと70°V材との取合部の溶接工事 (板取裏面) 2. 70°V板取工事、溶接工事、研磨工事 (板取裏面) 3. 70°V本体取付後、70°V本体と基礎との取合部の無収縮エポキシ接着 (板取裏面) 4. 排水板の取付工事 (板取裏面) 5. 各配管品取付時の取付工事 (板取裏面、設備工事) 6. 70°V排水管の水抜き工事 7. フルエポキシ塗料の塗り直し工事 | |
| 公差 | 長さ部 | 14Mに±20%以内、5%以内 (検査報告書提出あり) |
| | レベル | WLに±10%以内、10%以内 (日本水産設備70°V規格) |
| | 70°V板取部 | CRはNACL換算で0.01%以下、PH 5.5~8.5とする。 (その他有害な侵食性イオンは含まないこと) (検査報告書提出あり) 70°V底板用接着剤は、単に硬化剤のみでは使用不可 |
| 註記 | 原産地: 染色浸透探傷試験を行う。 (板取部その他) (試験成績書提出あり) 溶接工は、手動溶接によるものとする。 (板取部その他) ステンレス鋼の溶接は、JIS Z 3021 溶接技術規程に従う。 (板取部その他) 品質検査を行う。 | |
| 保証 | ステンレス鋼の溶接は、手動溶接によるものとする。 (板取部その他) 70°V本体 5年間の保証期間 塗装 3年 請負業者、施工業者メーカーの署名を提出すること。 | |



1/100

詳細は、メーカー仕様とする

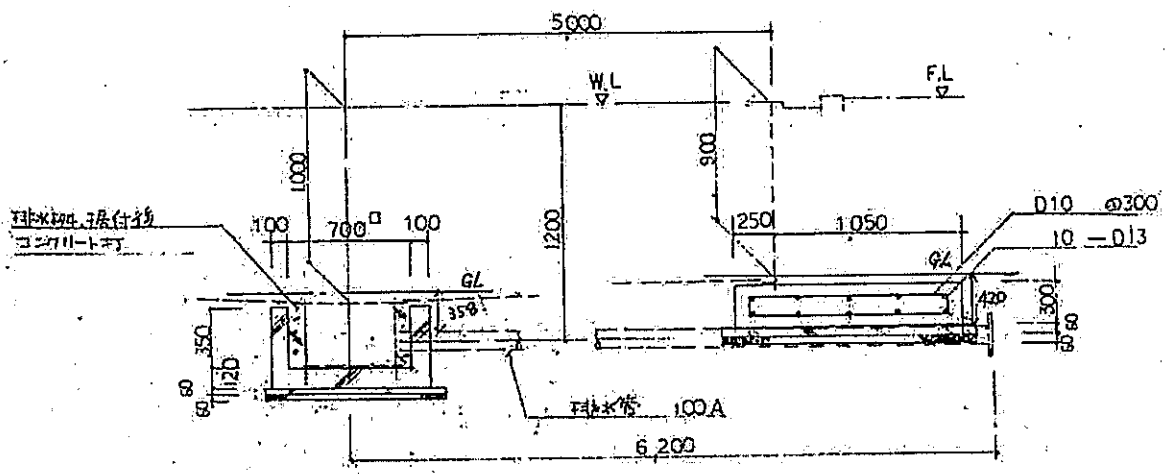
| | | | | | | | | | | | | |
|-----------|----|-------|-------|------|----|---|---|----|----|----|----|-----|
| 工務録番号・氏名 | 課長 | 第一責任者 | 第二責任者 | 主任技師 | 設計 | 大 | 中 | 小 | 地域 | 階級 | 職別 | その他 |
| 511 水本 博人 | | | | | | | | 34 | | | | |



PL- 2⁵ x 100 x 200
 BPL- 4 x 200 x 200
 T-14 (T-7カ) - M20
 B-16 (B-7カ) - M16

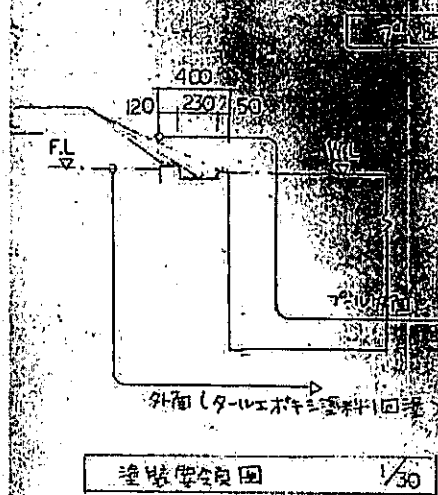
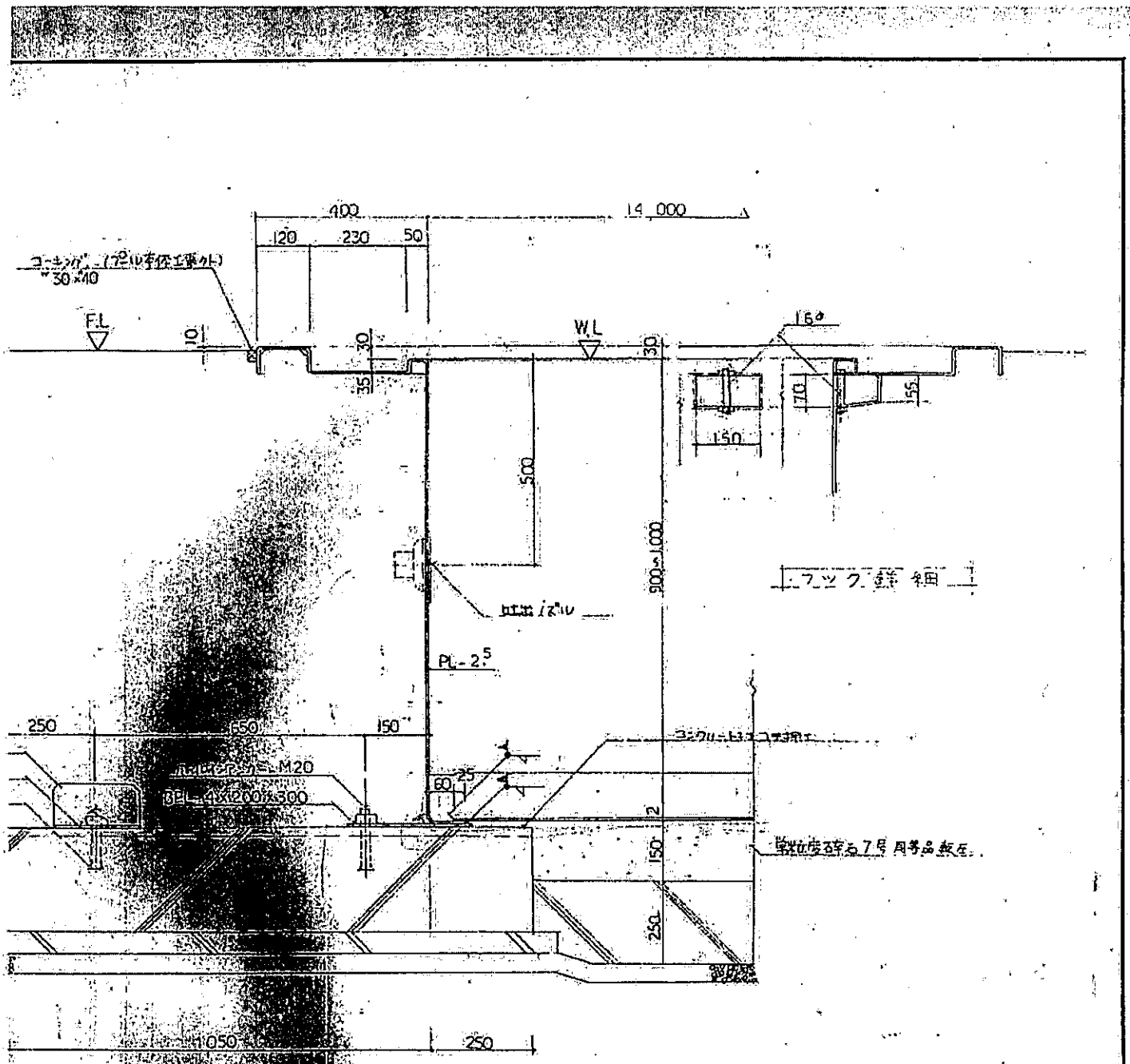


基礎伏図 1/100

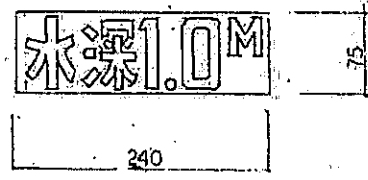


A-A部詳細図 1/30

| | | | | |
|------------|--|-------------------------|-------------|--------------|
| 図番 A-52 | 工事名 広島市都市整備局 広島市都市整備局 広島市都市整備局 広島市都市整備局 | 図面名称・縮尺 プール詳細図 1/100 | 設計 元年 8月 | 広島市都市整備局 建築部 |
|------------|--|-------------------------|-------------|--------------|



1.7ツク詳細図 1/10 (注) 詳細図を示す (位置及び箇所がメーカー仕様に準ずる)

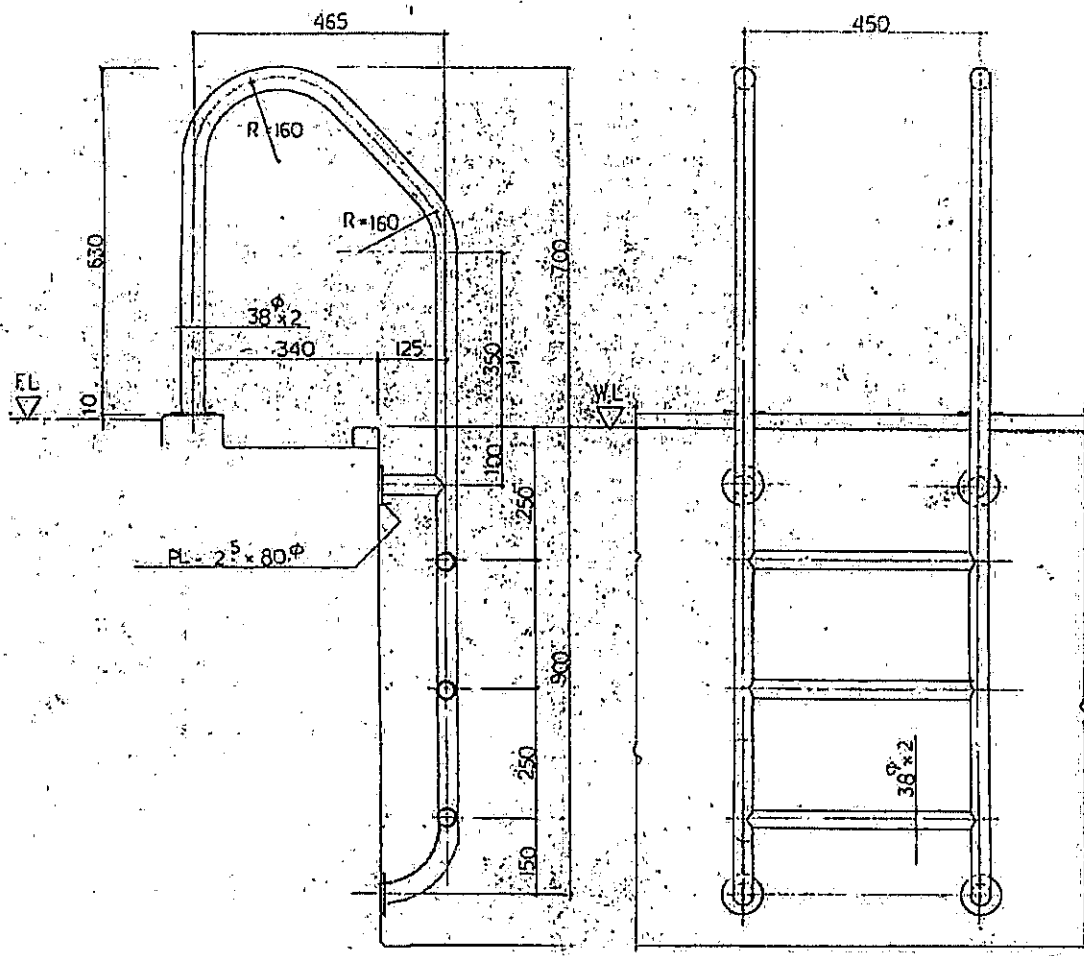


水深表示マーク

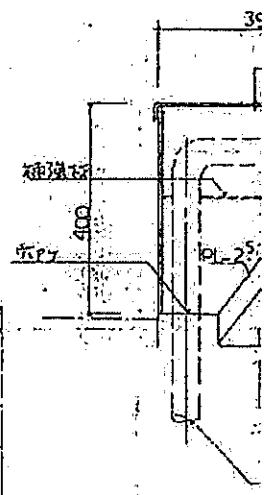
(注) フール各部分の詳細図メーカー仕様に準ずる

| | | | | | | | | | | | |
|--------------------------|--------|-----------|-----------|----------|--------|-----------------------|----|----------|----|--------------|--------------|
| 建設士登録番号・氏名 0311 平本 俊人 | 課長 | 第一責任者 | 第二責任者 | 主任技師 | 設計 | 大 中 小 3 4 | 地域 | 施設 32 | 種類 | 事業年度 元 年度 | 工事完成 元 年度 |
|--------------------------|--------|-----------|-----------|----------|--------|-----------------------|----|----------|----|--------------|--------------|

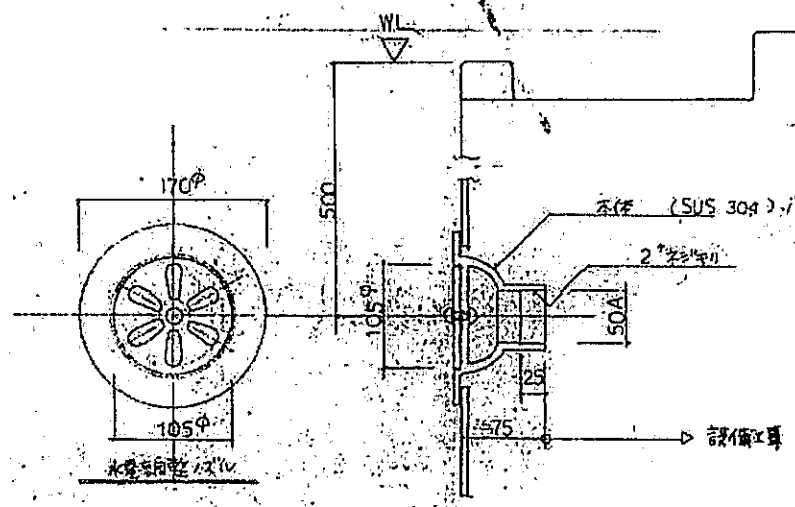
建設士登録番号 0311
建設士登録氏名 平本 俊人
建設士登録事務所 エーエー設計事務所



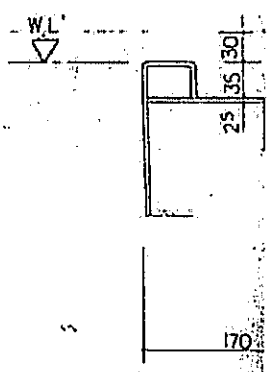
ドア枠詳細図 1/10



21-10φ
3-M4 2470

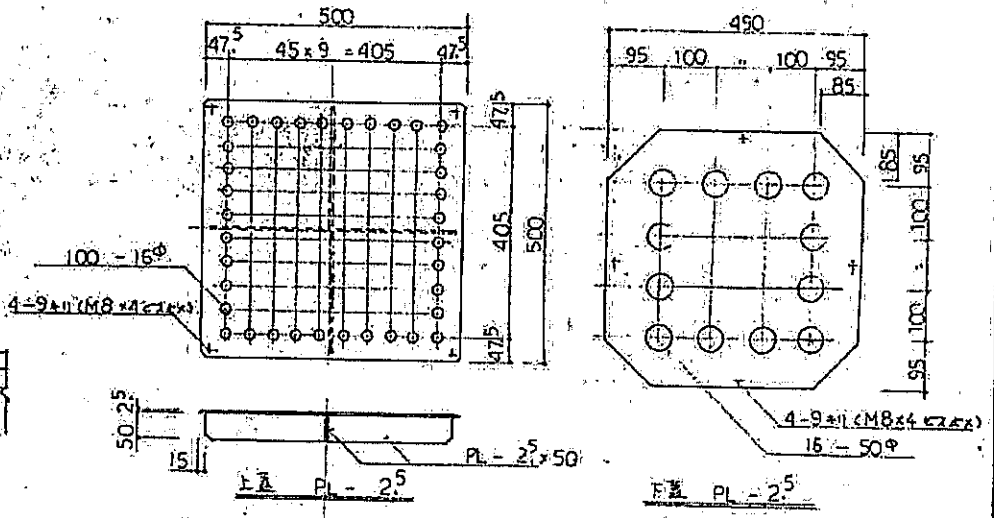
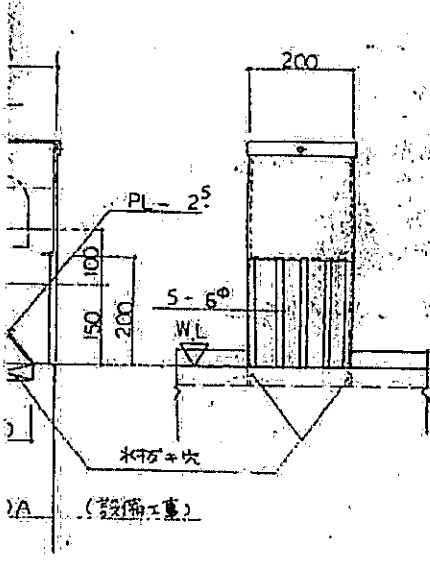


ロック機構詳細図 1/5

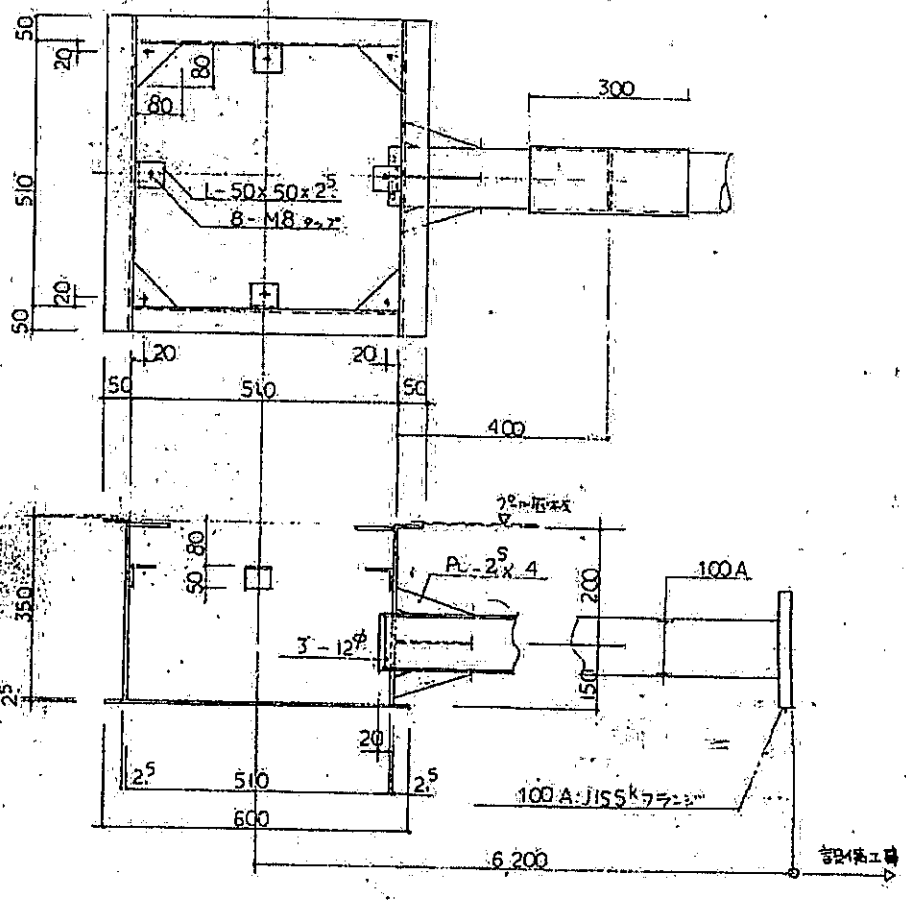
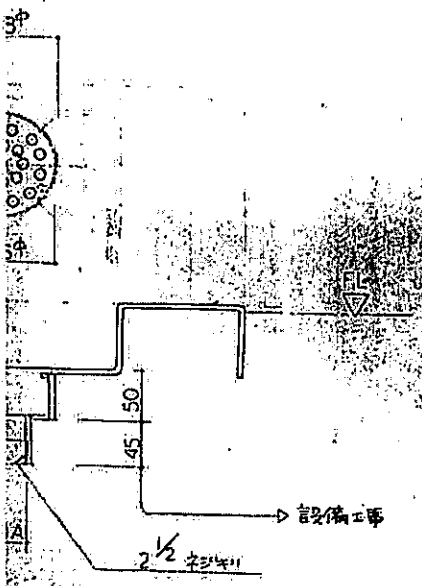


ドアパネル

| | | | | |
|------------|------------------------|-------------------|------------|-----------------|
| 図番 A-53 | 工事名 [unreadable] 工事 | 図面名称・縮尺 ドア枠詳細図 | 設計 元年 月 | 広島市都市整備局 営繕課 |
|------------|------------------------|-------------------|------------|-----------------|



排水器ボルト詳細図 1/10



排水器ボルト詳細図 1/10

排水器ボルト詳細図 1/5

(注) フラッシュ各部の径は4.5-6.5mm×φ3.

設計 大 中 小 地盤 施設 種類 事業年度 元 年度
工事完成 元 年度

| | | | | | | | | | | | | |
|-----------------------------|------|--------|--------|----|---|---|---|----|----|----|------|------|
| 建築士登録番号・氏名 3539731 平本 茂人 | 主任技師 | 第一書記係員 | 第二書記係員 | 設計 | 大 | 中 | 小 | 地盤 | 施設 | 種類 | 事業年度 | 元 年度 |
| | | | | | 3 | 4 | | | 82 | | 工事完成 | 元 年度 |