

I 観 光 動 向

1 概 要

(1) 観光客数

本市の入込観光客数は、原爆ドームの世界文化遺産登録（平成8年(1996年)12月）による注目の高まりなどにより、平成9年（1997年）に初めて1,000万人を突破した。その後、平成16年（2004年）までは、900万人台で推移していたが、平成17年（2005年）には、広島県大型観光キャンペーンの実施に伴い、8年ぶりに1,000万人を突破し、その後も堅調に増加している。

令和元年（2019年）は、GWが10連休であったことなどにより、全国的に日本人国内旅行が増加傾向（対前年比4.4%増）にあった中、広島平和記念資料館本館のリニューアルオープンや「ekie」のグランドオープンの効果などにより入込観光客数が増加したことに加え、平成30年（2018年）は7月豪雨災害の影響により入込観光客数が落ち込んでいたこともあり、対前年比6.8%増の1,427万4千人となった。（表I-1）

(2) 修学旅行生

修学旅行生数は、平成3年（1991年）までは50万人台で推移していたが、それ以降、児童・生徒数の減少や修学旅行の多様化などにより減少傾向にあったことから、平成16年度（2004年度）に、修学旅行誘致専任職員を配置し、全国の学校や旅行会社等に対する個別誘致活動を開始した。こうした取組の結果、全国の学生数が減少傾向を示しているのに対し、平成20年（2008年）以降は、30万人以上を維持している。

令和元年（2019年）は、全国の学校や旅行会社に対する誘致活動に取り組んでいる中、平成26年度及び平成28年度に個別訪問を行った中部地方の中学校や近畿地方の小中学校などからの修学旅行生が増加した結果、対前年比1.2%増の33万人となり、12年連続で30万人台の水準を確保した。（表I-1）

(3) 外国人観光客

外国人観光客数は、平成15年（2003年）から官民あげての外国人観光客誘致事業である国のビジット・ジャパン・キャンペーン（VJC）が開始され、平成16年（2004年）には20万人を突破、その後もVJC事業の推進により、連続して過去最高を更新し、平成19年（2007年）には初めて30万人を突破した。その後、平成25年（2013年）に50万人突破、平成27年（2015年）には100万人の大台を突破し、その後も順調に増加している。

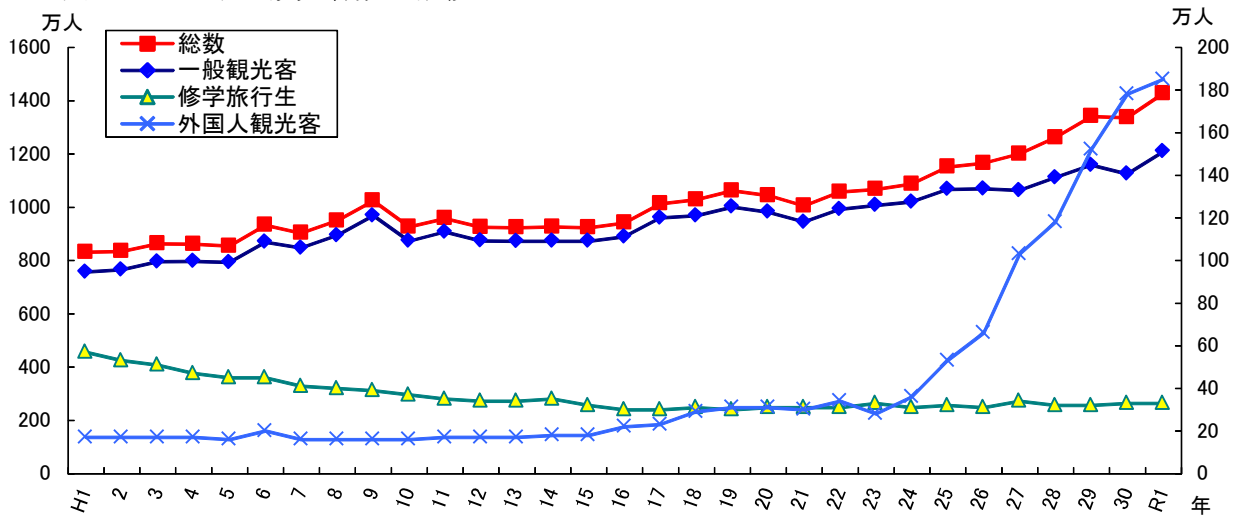
令和元年（2019年）は、ラグビーワールドカップ2019が日本で開催された効果で、ラグビー人気の高い国（イギリス、オーストラリア、フランス、ニュージーランドなど）からの来広観光客が増加した。また、「トリップアドバイザー」において、広島平和記念資料館（2位）、厳島神社（3位）に加え、前年にはランク外だった縮景園と宮島の大本山大聖院がそれぞれ16位、17位にランクインし、定番の観光スポット以外の人気も高まっている。その他、海外の誘客重点市場として11の国・地域に対し、広島県等と連携してプロモーション活動に取り組んでいることなどから、前年対比3.6%増の184万7千人となった。（表I-1）

表 I - 1 来広観光客数の推移

単位：千人，%

年	総数		内 訳					
			一般観光客		修学旅行生		外国人観光客	
	前年比	前年比	前年比	前年比	前年比	前年比		
平成元(1989)	8,306	109.3	7,567	109.7	567	99.5	172	127.4
2(1990)	8,342	100.4	7,648	101.1	528	93.1	166	96.5
3(1991)	8,631	103.5	7,950	103.9	513	97.2	168	101.2
4(1992)	8,613	99.8	7,972	100.3	470	91.6	171	101.8
5(1993)	8,541	99.2	7,934	99.5	451	96.0	156	91.2
6(1994)	9,334	109.3	8,691	109.5	446	98.9	197	126.3
7(1995)	9,034	96.8	8,467	97.4	412	92.4	155	78.7
8(1996)	9,494	105.1	8,940	105.6	399	96.8	155	100.0
9(1997)	10,235	107.8	9,684	108.3	389	97.5	162	104.5
10(1998)	9,259	90.5	8,726	90.1	372	95.6	161	99.4
11(1999)	9,581	103.5	9,065	103.9	349	93.8	167	103.7
12(2000)	9,252	96.6	8,739	96.4	343	98.3	170	101.8
13(2001)	9,233	99.8	8,719	99.8	341	99.4	173	101.8
14(2002)	9,259	100.3	8,730	100.1	346	101.5	183	105.8
15(2003)	9,231	99.7	8,734	100.0	317	91.6	180	98.4
16(2004)	9,406	101.9	8,887	101.8	302	95.3	217	120.6
17(2005)	10,131	107.7	9,599	108.0	301	99.7	231	106.5
18(2006)	10,277	101.4	9,678	100.8	305	101.3	294	127.3
19(2007)	10,624	103.4	10,014	103.5	298	97.7	312	106.1
20(2008)	10,435	98.2	9,818	98.0	307	103.0	310	99.4
21(2009)	10,048	96.3	9,439	96.1	305	99.3	304	98.1
22(2010)	10,571	105.2	9,918	105.1	314	103.0	339	111.5
23(2011)	10,673	101.0	10,069	101.5	327	104.1	277	81.7
24(2012)	10,873	101.9	10,197	101.3	313	95.7	363	131.0
25(2013)	11,513	105.9	10,667	104.6	316	101.0	530	146.0
26(2014)	11,652	101.2	10,690	100.2	305	96.5	657	124.0
27(2015)	11,997	103.0	10,633	99.5	335	109.8	1,029	156.6
28(2016)	12,611	105.1	11,112	104.5	323	96.4	1,176	114.3
29(2017)	13,414	106.4	11,576	104.2	319	98.8	1,519	129.2
30(2018)	13,362	99.6	11,254	97.2	326	102.2	1,782	117.3
令和元(2019)	14,274	106.8	12,097	107.5	330	101.2	1,847	103.6

図 I - 1 来広観光客数の推移



(4) 居住地別来広観光客

来広観光客は関東・近畿で6割

令和元年の来広観光客を居住地別に見ると、近畿、山陰、山陽の割合が増加し、北陸と四国を除くそれ以外の居住地の割合が減少している。(表 I-2)

表 I-2 居住地別来広観光客の推移(外国人観光客を除く)

単位：%

年	北海道	東北	関東	中部	北陸	近畿	山陰	山陽	四国	九州・沖縄	計
27	2.1	3.2	33.6	16.2	2.8	19.5	1.2	6.5	3.9	11.0	100.0
28	3.3	3.9	31.0	14.6	3.9	18.7	1.2	7.8	4.9	10.7	100.0
29	1.7	3.7	36.1	16.4	2.9	17.9	1.2	8.1	2.8	9.2	100.0
30	1.5	4.0	37.2	17.3	1.8	15.4	1.2	8.7	2.7	10.2	100.0
元	0.8	2.4	34.6	11.6	1.8	25.7	2.5	9.5	2.7	8.4	100.0

資料：観光政策部推計

(5) 来広観光客の利用交通機関

利用交通機関はJRが4割強

令和元年の来広観光客の広島への利用交通機関は、JR(鉄道)の利用が最も多く、次いで自家用車となっている。(表 I-3)

表 I-3 来広観光客の広島への利用交通機関の推移(外国人観光客を除く)

単位：%

年	JR(鉄道)	自家用車	貸切バス	航空機	船舶	路線バス	その他	計
27	50.6	23.6	5.2	11.9	0.7	5.6	2.4	100.0
28	47.2	24.2	6.6	13.8	0.9	4.3	3.0	100.0
29	45.8	28.9	6.2	9.3	1.2	4.1	4.5	100.0
30	45.3	32.4	4.2	7.9	0.8	6.0	3.4	100.0
元	42.2	32.3	5.6	9.5	0.6	4.2	5.6	100.0

資料：観光政策部推計

(6) 宿泊率と日帰り観光客の滞在時間

宿泊する人は約4割

令和元年の本市での宿泊率は、42.2%と対前年比1.6%の増加となった。

また、本市に宿泊しない日帰り観光客の市内滞在時間は、5時間以内が40.2%から44.6%、5~10時間が43.5%から49.6%へと増加する一方で、10時間以上が16.3%から5.8%へと減少している。

(表 I-4, 表 I-5)

表 I-4 来広観光客の宿泊状況

単位：千人，%

項目	平成27年	平成28年	平成29年	平成30年	令和元年
入込観光客数(A)	11,997	12,611	13,414	13,362	14,274
宿泊客数(B)	4,825	5,428	5,344	5,425	6,030
宿泊率(B/A)	40.2	43.0	39.8	40.6	42.2

(注) 広島市の宿泊客数は表 I-7による。

資料：観光政策部推計

表 I-5 日帰り観光客の市内での滞在時間(令和元年)

単位：%

時間	5時間以内	5~10時間	10時間以上
割合	44.6 (40.2)	49.6 (43.5)	5.8 (16.3)

(注) ()内は前年(平成30年)の数字である。資料：広島市来訪観光客アンケート調査結果

(7) 観光消費額

令和元年の来広観光客の市内での消費額は、対前年比5.3%増の2,485億円と推計され、1人当たりの平均消費額は、対前年比1.5%減の1万7,410円となった。(表I-6)

表I-6 来広観光客の市内での消費額

区 分	平成27年	平成28年	平成29年	平成30年	令和元年
観光消費額(億円)	2,167 (235)	2,297 (247)	2,314 (338)	2,361 (396)	2,485 (442)
1人あたり消費額(円)	18,060 (22,870)	18,220 (21,010)	17,250 (22,280)	17,670 (22,230)	17,410 (23,940)

(注) ()内は外国人観光客の数字である。

資料：観光政策部推計

2 宿泊施設の状況

(1) 旅館業法の適用を受ける宿泊施設

令和元年の旅館業法の適用を受ける宿泊施設数は270軒、総定員数は2万7,645人となっており、定員数の割合では、ホテルが82.6%を占めている。また、宿泊客数は597万3,128人となっている。(表I-7-1)

(2) 住宅宿泊事業法に基づく民泊施設

令和元年の住宅宿泊事業法に基づく施設数は252軒、宿泊客数は5万6,573人となっている。(表I-7-2)

(3) 宿泊客数及び定員稼働率

令和元年の宿泊客数(上記(1)と(2)の合計)は約603万人で、前年に比べて約60万5千人増加した。また、定員稼働率は、全体では64.0%となっており、施設別の定員稼働率は、ホテルは66.6%、旅館は24.4%、簡易宿所は33.2%であった。(表I-8)

月別については、施設全体でみると、3月～5月と8月～11月が高い定員稼働率となっている。また、例年同様、1月が最も低い定員稼働率となっている。(表I-8)

表I-7-1 宿泊施設及び宿泊客数の推移

区 分		平成27年	平成28年	平成29年	平成30年	令和元年	構成比
ホ テ ル	施設数(軒)	93	94	102	108	119	44.1
	客室数(室)	11,114	12,102	12,610	12,890	13,418	87.2
	定員数(人)	17,020	19,937	19,967	20,710	22,831	82.6
	宿泊客数(人)	4,342,019	5,095,763	4,878,367	5,049,556	5,472,754	91.6
旅 館	施設数(軒)	53	51	50	47	44	16.3
	客室数(室)	781	760	735	725	656	4.3
	定員数(人)	2,044	2,142	2,164	2,098	1,900	6.9
	宿泊客数(人)	242,739	227,506	270,856	187,273	162,163	2.7
簡易宿所	施設数(軒)	14	19	50	82	107	39.6
	客室数(室)	722	502	574	1071	1,308	8.5
	定員数(人)	1,273	1,026	1,543	2,504	2,914	10.5
	宿泊客数(人)	240,292	104,257	195,177	179,598	338,211	5.7
合 計	施設数(軒)	160	164	202	237	270	100.0
	客室数(室)	12,617	13,364	13,919	14,686	15,382	100.0
	定員数(人)	20,337	23,105	23,674	25,312	27,645	100.0
	宿泊客数(人)	4,825,050	5,427,526	5,344,400	5,416,427	5,973,128	100.0

資料：観光政策部(宿泊客数は推計)

(注) 施設の区分は、旅館業法における営業許可登録やアンケート調査を基に判断した。

表 I-7-2 住宅宿泊事業法に基づく民泊施設及び宿泊客数の推移

区 分		平成 27 年	平成 28 年	平成 29 年	平成 30 年	令和元年
民 泊	施設数 (軒)	—	—	—	112	252
	宿泊客数 (人)	—	—	—	8,780	56,573

資料：環境衛生課（宿泊客数は観光政策部推計）

表 I-8 宿泊施設別、月別定員稼働率（令和元年）

単位：%

区 分	1月	2月	3月	4月	5月	6月	7月	8月	9月	10月	11月	12月	年平均
ホ テ ル	54.2	60.5	72.4	76.3	70.8	62.3	63.0	76.4	65.7	70.1	68.9	57.7	66.6
旅 館	11.2	13.2	22.9	30.8	38.8	26.1	18.2	29.3	25.5	28.4	28.0	18.9	24.4
簡易宿所	12.4	19.6	35.2	42.7	34.9	29.3	31.5	44.6	36.6	37.3	43.1	27.5	33.2
全 体	51.7	57.9	69.8	74.0	68.9	59.9	60.2	73.5	63.2	67.2	66.2	55.0	64.0

資料：観光政策部

3 観光施設等への入館者数

(1) 総括

令和元年の主要観光施設への入館者数は、広島平和記念資料館を始め 11 施設で前年を上回った。

(表 I-9, I-10)

また、スポーツ観戦入場者数は、プロ野球公式戦は対前年比 0.2%増となり、Jリーグ公式戦は対前年比 1.1%減となった。(表 I-11)

表 I-9 主要観光施設への入館者数の推移

単位：人，%

年	広島平和記念資料館		追悼平和祈念館		広島城		縮景園		ひろしま美術館	
	入館者数	前年比	入館者数	前年比	入館者数	前年比	入館者数	前年比	入館者数	前年比
26	1,325,530	96.6	241,106	112.7	246,112	110.0	210,086	84.7	168,223	111.9
27	1,468,956	110.8	308,788	128.1	296,422	120.4	235,432	112.1	129,688	77.1
28	1,691,467	115.1	334,551	108.3	326,750	110.2	279,928	118.9	149,145	115.0
29	1,694,233	100.2	379,252	113.4	335,498	102.7	279,640	99.9	189,154	126.8
30	1,525,848	90.1	434,950	114.7	381,666	113.8	306,015	109.4	195,776	103.5
元	1,863,730	122.1	424,702	97.6	356,845	93.5	334,216	109.2	181,626	92.8

年	現代美術館		広島県立美術館		植物公園		安佐動物公園		こども文化科学館	
	入館者数	前年比	入館者数	前年比	入館者数	前年比	入館者数	前年比	入館者数	前年比
26	117,056	97.2	262,569	78.9	207,820	104.7	509,211	104.1	512,934	90.2
27	106,137	90.7	291,028	110.8	222,768	107.2	521,466	102.4	512,750	100.0
28	116,953	110.2	400,185	137.5	186,527	83.7	489,129	93.8	475,262	92.7
29	121,114	103.6	281,727	70.4	173,763	93.2	481,991	98.5	417,402	87.8
30	140,001	115.6	440,270	156.3	192,676	110.9	457,143	94.8	369,325	88.5
元	159,222	113.7	165,042	37.5	166,141	86.2	473,008	103.5	391,267	105.9

年	郷土資料館		ガラスの里※		広島市森林公園		江波山気象館		花みどり公園	
	入館者数	前年比	入館者数	前年比	入館者数	前年比	入館者数	前年比	入館者数	前年比
26	34,097	141.6	76,052	108.7	170,951	104.5	61,070	124.2	69,140	97.0
27	32,270	94.6	71,355	93.8	169,973	99.4	59,692	97.7	81,870	118.4
28	29,911	92.7	59,558	83.5	160,414	94.4	59,753	100.1	86,870	106.1
29	29,727	99.4	52,131	87.5	158,714	98.9	53,787	90.0	82,170	94.6
30	29,646	99.7	60,464	116.0	75,451	47.5	56,432	104.9	75,910	92.4
元	28,510	96.2			57,529	76.2	52,707	93.4	83,980	110.6

※平成30年12月閉館

年	交通科学館		頼山陽史跡資料館		マリーナホップ		湯来ロッジ		クアハウス湯の山	
	入館者数	前年比	入館者数	前年比	入館者数	前年比	入館者数	前年比	入館者数	前年比
26	197,902	101.0	7,553	80.3	2,193,912	101.0	149,123	91.7	63,340	105.6
27	210,965	106.6	10,796	142.9	2,273,801	103.6	155,503	104.3	63,150	99.7
28	193,515	91.7	10,765	99.7	2,476,292	108.9	156,138	100.4	62,311	98.7
29	232,197	120.0	9,263	86.0	2,459,734	99.3	154,104	98.7	63,193	101.4
30	252,785	108.9	9,649	104.2	2,094,346	85.1	149,556	97.0	60,107	95.1
元	267,141	105.7	11,799	122.3	2,173,935	103.8	161,203	107.8	62,094	103.3

表 I-10 主要観光施設の月別入館者数（令和元年）

単位：人

月	広島平和 記念資料館	追悼平和 祈念館	広島城	縮景園	ひろしま 美術館	現代 美術館	広島県立 美術館
1	62,487	21,013	20,547	18,411	8,233	13,905	13,936
2	61,240	19,923	17,898	31,483	7,478	10,434	16,881
3	128,610	37,557	32,792	39,562	9,774	12,178	10,010
4	180,830	52,216	37,884	47,457	12,333	14,262	8,680
5	241,864	48,616	39,978	28,668	30,331	25,715	15,627
6	150,107	32,484	23,572	20,427	20,073	7,531	5,916
7	130,919	29,592	24,471	15,143	27,520	7,851	15,393
8	213,606	43,305	34,605	16,023	20,064	10,209	26,235
9	164,579	36,290	31,193	21,633	13,743	11,368	11,127
10	237,213	46,382	40,603	27,742	17,221	14,027	14,959
11	197,984	37,643	35,695	51,688	8,747	23,932	13,901
12	94,291	19,681	17,607	15,979	6,109	7,810	12,377
合計	1,863,730	424,702	356,845	334,216	181,626	159,222	165,042

月	植物公園	安佐 動物公園	こども 文化科学館	郷土 資料館	広島市 森林公園	江波山 気象館	花みどり 公園
1	3,775	30,547	22,952	1,174	0	2,698	5,220
2	7,782	29,696	22,580	1,150	0	9,124	6,230
3	14,548	42,872	29,410	849	0	4,841	8,470
4	24,765	53,820	31,830	692	0	4,408	11,470
5	25,765	71,349	30,161	709	856	2,851	12,070
6	9,121	23,128	34,293	1,053	1,203	4,593	6,070
7	10,263	14,569	43,012	2,903	1,119	2,788	4,740
8	16,188	52,437	58,574	5,360	10,086	5,209	4,150
9	13,098	31,709	29,050	1,867	9,544	4,709	5,460
10	16,139	65,903	43,092	3,540	15,731	5,901	6,930
11	13,372	43,311	25,558	7,908	14,952	3,603	7,960
12	11,325	13,667	20,755	1,305	4,038	1,982	5,210
合計	166,141	473,008	391,267	28,510	57,529	52,707	83,980

月	交通 科学館	頼山陽 史跡資料館	マリーナ ホップ	湯来 ロッジ	クアハウス 湯の山
1	20,406	411	197,307	14,273	4,921
2	22,072	871	150,678	10,945	3,492
3	29,253	1,324	179,311	11,855	4,382
4	27,232	594	178,546	12,318	4,371
5	28,017	736	205,265	13,569	5,454
6	13,722	897	174,603	12,987	5,231
7	16,091	956	175,484	11,807	7,315
8	27,062	1,707	206,082	14,735	9,880
9	20,045	1,187	192,167	12,366	5,477
10	27,480	1,147	195,606	14,367	4,610
11	23,231	1,117	169,363	17,802	3,372
12	12,530	852	149,523	14,179	3,589
合計	267,141	11,799	2,173,935	161,203	62,094

表 I-11 スポーツ観戦入場者数の推移

単位：数、人、位

年	プロ野球公式戦 (広島市民球場)			Jリーグ公式戦 (広島ビッグアチ・広島スタジアム)		
	試合数	入場者数	公式戦順位	試合数	入場者数	公式戦順位
27	67	2,041,951	4	21	332,223	1
28	70	2,130,663	1	21	293,965	6
29	69	2,150,261	1	21	267,238	15
30	70	2,205,167	1	20	267,431	2
元	70	2,209,783	4	23	264,510	6

資料：株式会社広島東洋カープ、株式会社サンフレッチェ広島

(2) 広島平和記念資料館の入館者

令和元年の広島平和記念資料館の月別入館状況は、大型連休のある5月（24万1,864人）、行楽・修学旅行シーズンの10月（23万7,213人）、が特に多くなっている。また、平成30年は7月に発生した豪雨災害の影響により7月、8月の入館者数が落ち込んでいたこともあり、今年は7月、8月が、それぞれ対前年比で51.2%、30.7%の増となった。

また、大人と小人の入館者数の多い月は、大人では8月、5月、10月の順となっているが、小人では5月、10月、11月の順となっている。（表 I-12）

表 I-12 広島平和記念資料館月別入館者数（令和元年）

単位：人

月	大人	小人		合計		前年合計	前年比
		うち修学旅行等団体	うち外国人				
1	52,007	10,480	3,847	62,487	20,661	66,620	93.8%
2	52,570	8,670	4,865	61,240	14,758	65,477	93.5%
3	110,186	18,424	4,945	128,610	43,488	123,635	104.0%
4	150,994	29,836	12,111	180,830	84,471	153,848	117.5%
5	159,394	82,470	68,093	241,864	58,567	201,355	120.1%
6	96,906	53,201	45,766	150,107	40,288	119,766	125.3%
7	101,521	29,398	11,545	130,919	47,589	86,579	151.2%
8	164,459	49,147	4,126	213,606	48,721	163,441	130.7%
9	127,386	37,193	29,581	164,579	46,207	121,771	135.1%
10	157,082	80,131	70,952	237,213	78,563	181,407	130.8%
11	134,879	63,105	56,265	197,984	50,130	164,361	120.5%
12	67,418	26,873	17,910	94,291	26,100	77,588	121.5%
計	1,374,802	488,928	330,006	1,863,730	559,543	1,525,848	122.1%

資料：広島平和記念資料館