

3 中学校 社会科 問題用紙

(12枚のうち1)

受験番号		氏名	
------	--	----	--

(答えは、すべて解答用紙に記入すること。)

1 あとの1～12に答えなさい。

1 右の資料は、国際連合の旗のデザインを示しており、そこには正距方位図法を用いた地図が用いられています。次のア～エの文のうち、この地図から読み取れることとして、誤っているものはどれですか。その記号を書きなさい。

- ア この地図の中心点Aは、北極点である。
- イ この地図の中心点Aからの方位は、どの方位も南向きである。
- ウ この地図中のBは、赤道を表している。
- エ この地図中のCは、中心点Aの対蹠点を表している。

著作権保護の観点により、掲載いたしません。

2 次のレーダーチャートは、Aが県庁所在地の年間降水量、Bが外国人を含む年間転入者数、Cが持ち家比率を示し、①～③は、それぞれ愛知県、秋田県、宮崎県のいずれかを示しています。レーダーチャートと県名の正しい組み合わせはどうなりますか。下のア～カの中から選び、その記号を書きなさい。なお、これらのレーダーチャートの数値は、いずれも2018年のものであり、A～Cのデータを偏差値として示したものです。

著作権保護の観点により、掲載いたしません。

(総務省ウェブサイトによる。)

	ア	イ	ウ	エ	オ	カ
①	愛知県	愛知県	秋田県	秋田県	宮崎県	宮崎県
②	秋田県	宮崎県	愛知県	宮崎県	秋田県	愛知県
③	宮崎県	秋田県	宮崎県	愛知県	愛知県	秋田県

3 中学校 社会科 問題用紙

(12枚のうち2)

受験番号		氏名	
------	--	----	--

(答えは、すべて解答用紙に記入すること。)

- 3 次の地図は、ある都市の市街地における店舗立地の様子を模式的に示したものです。この地図で用いた凡例A～Cは、それぞれ百貨店、コンビニエンスストア、ショッピングセンターのいずれかを示しています。A～Cのうち、コンビニエンスストアを示しているのはどれですか。その記号を書きなさい。また、その記号を選んだ理由を書きなさい。

著作権保護の観点により、掲載いたしません。

- 4 次の資料Ⅰは、ラニーニャ現象時の太平洋熱帯域の大気と海洋の状態を、資料Ⅱは地球上の気圧帯と恒常風を、それぞれ模式的に示しています。ラニーニャ現象時のインドネシア付近では、雨を降らせる積乱雲が発生しやすくなるのはなぜですか。資料Ⅰ・Ⅱを基に、簡潔に書きなさい。

著作権保護の観点により、掲載いたしません。

3 中学校 社会科 問題用紙

(12枚のうち3)

受験番号		氏名	
------	--	----	--

(答えは、すべて解答用紙に記入すること。)

5 次のア～エのうち、ポツダム宣言受諾以後の日本の外交に関わる声明及び条約の説明として、誤っているものはどれですか。その記号を書きなさい。

- ア 日中共同声明では、中華人民共和国政府を「中国を代表する唯一の合法政府」と認めた。
- イ 日米安全保障条約によって、独立後も日本国内にアメリカ軍が駐留を続けることとなった。
- ウ 日韓基本条約では、大韓民国政府を「朝鮮にある唯一の合法的な政府」と認めた。
- エ 日ソ基本条約によって、国交が樹立され、その後日ソ中立条約が調印された。

6 右の資料は、鎌倉幕府の3代執権である北条泰時が弟の重時にあてた手紙の一部で、この手紙の中の傍線部の式目とは御成敗式目を表しています。北条泰時が御成敗式目を定めた目的は何ですか。資料中の語を用いて簡潔に書きなさい。

著作権保護の観点により、掲載いたしません。

7 次のア～エのうち、プロレタリア文学運動の機関誌はどれですか。その記号を書きなさい。

- ア 『種蒔く人』
- イ 『赤い鳥』
- ウ 『キング』
- エ 『白樺』

8 次のア～エは、奈良時代の政治について述べたものです。これらを年代の古い順に並べ、その記号を書きなさい。

- ア 橘諸兄が政権を握った時代に、吉備真備や玄昉らの排除を求めた藤原広嗣の乱が起こった。
- イ 藤原仲麻呂が淳仁天皇を即位させ、恵美押勝として経済的特権を得るとともに権力を独占した。
- ウ 長屋王が藤原氏の策謀によって自殺に追い込まれ、光明子が皇后に立てられた。
- エ 道鏡が称徳天皇の支持を得て法王となり仏教政治を行い、その後宇佐八幡神託事件が起こった。

3 中学校 社会科 問題用紙

(12枚のうち4)

受験番号		氏名	
------	--	----	--

(答えは、すべて解答用紙に記入すること。)

9 次の文章は、ルソーの著書『エミール』の一部を示しています。文章中の(a)・(b)にあてはまる語は何ですか。下のア～エの組み合わせの中から選び、その記号を書きなさい。

著作権保護の観点により、掲載いたしません。

ア $\left[\begin{array}{l} (a) \text{ 人類} \\ (b) \text{ 道具} \end{array} \right.$

イ $\left[\begin{array}{l} (a) \text{ 人類} \\ (b) \text{ 性} \end{array} \right.$

ウ $\left[\begin{array}{l} (a) \text{ 群集} \\ (b) \text{ 道具} \end{array} \right.$

エ $\left[\begin{array}{l} (a) \text{ 群集} \\ (b) \text{ 性} \end{array} \right.$

10 国際法に基づく裁判で国家間の紛争を平和的に解決することを任務とする国際機関で、1945年に設立され、オランダのハーグに所在する、国際連合の安全保障理事会及び総会の選挙で選ばれた15名の独立・公平な裁判官により構成される国際機関は何ですか。その名称を書きなさい。

11 右の表は、中小企業基本法による中小企業の定義を業種別に示したものです。表中のA～Cには、サービス業、卸売業、小売業のいずれかの業種があてはまります。A～Cにあてはまる業種の組み合わせとして適切なものを、次のア～カの中から選び、その記号を書きなさい。

業種	資本金規模	従業員規模
製造業	3億円以下	300人以下
A	1億円以下	100人以下
B	5,000万円以下	100人以下
C	5,000万円以下	50人以下

(中小企業庁ウェブサイトによる。)

ア $\left[\begin{array}{l} A \text{ サービス業} \\ B \text{ 卸売業} \\ C \text{ 小売業} \end{array} \right.$

イ $\left[\begin{array}{l} A \text{ サービス業} \\ B \text{ 小売業} \\ C \text{ 卸売業} \end{array} \right.$

ウ $\left[\begin{array}{l} A \text{ 卸売業} \\ B \text{ 小売業} \\ C \text{ サービス業} \end{array} \right.$

エ $\left[\begin{array}{l} A \text{ 卸売業} \\ B \text{ サービス業} \\ C \text{ 小売業} \end{array} \right.$

オ $\left[\begin{array}{l} A \text{ 小売業} \\ B \text{ 卸売業} \\ C \text{ サービス業} \end{array} \right.$

カ $\left[\begin{array}{l} A \text{ 小売業} \\ B \text{ サービス業} \\ C \text{ 卸売業} \end{array} \right.$

3 中学校 社会科 問題用紙

(12枚のうち5)

受験番号		氏名	
------	--	----	--

(答えは、すべて解答用紙に記入すること。)

12 日本国憲法には衆議院の優越が規定されており、参議院が衆議院の議決後一定の期限までに議決しなければ、衆議院の議決が優越するとされています。次のa～cは、衆議院の優越の対象となる案件として予算の議決、法律案の議決、内閣総理大臣の指名をそれぞれ示しています。衆議院の優越の対象となる場合の期限の組み合わせとして適切なものはどれですか。下のア～カの中から選び、その記号を書きなさい。

- a 予算の議決
- b 法律案の議決
- c 内閣総理大臣の指名

	ア	イ	ウ	エ	オ	カ
a	10日以内	10日以内	30日以内	30日以内	60日以内	60日以内
b	30日以内	60日以内	10日以内	60日以内	30日以内	10日以内
c	60日以内	30日以内	60日以内	10日以内	10日以内	30日以内

2 以下の1～4に答えなさい。

- 1 次の地図は、新潟県を中心とする主な気象観測地点で測定された2019年1月1日の各地の最低気温の記録を示しています。この地図中に当日の新潟県内の0℃の等値線をかき入れるとどのように表されますか。解答欄の地図中に適切にかきなさい。

著作権保護の観点により、掲載いたしません。

(気象庁ウェブページによる。)

3 中学校 社会科 問題用紙

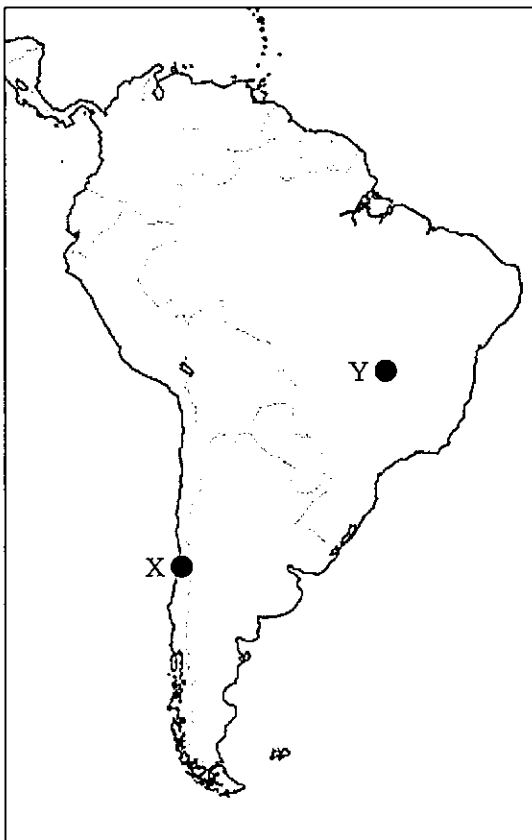
(12枚のうち6)

受験番号		氏名	
------	--	----	--

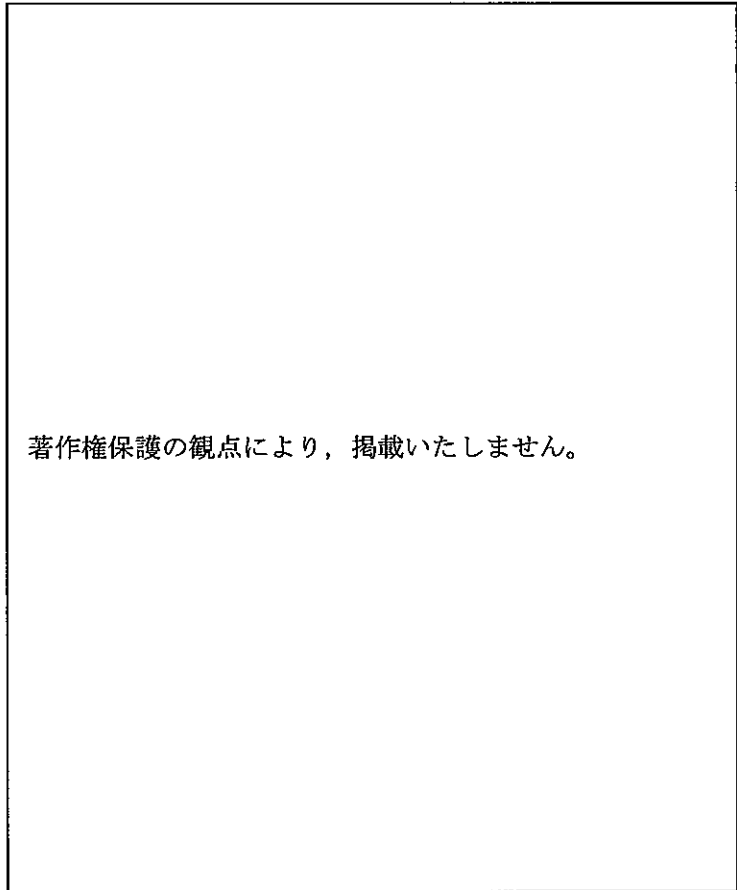
(答えは、すべて解答用紙に記入すること。)

2 資料Ⅰ中のX・Yは、南アメリカの都市の位置を示しており、資料Ⅱ中のa・bは、それぞれ資料Ⅰ中のX・Yのいずれかの都市周辺部での景観を示しています。また、資料Ⅲ中のc・dは、それぞれ資料Ⅰ中のX・Yのいずれかの都市の月降水量の平年値を示しています。資料Ⅰ中のXの都市周辺部の景観と月降水量の平年値の組合せとして、最も適切なものはどれですか。下のア～エの中から選び、その記号を書きなさい。

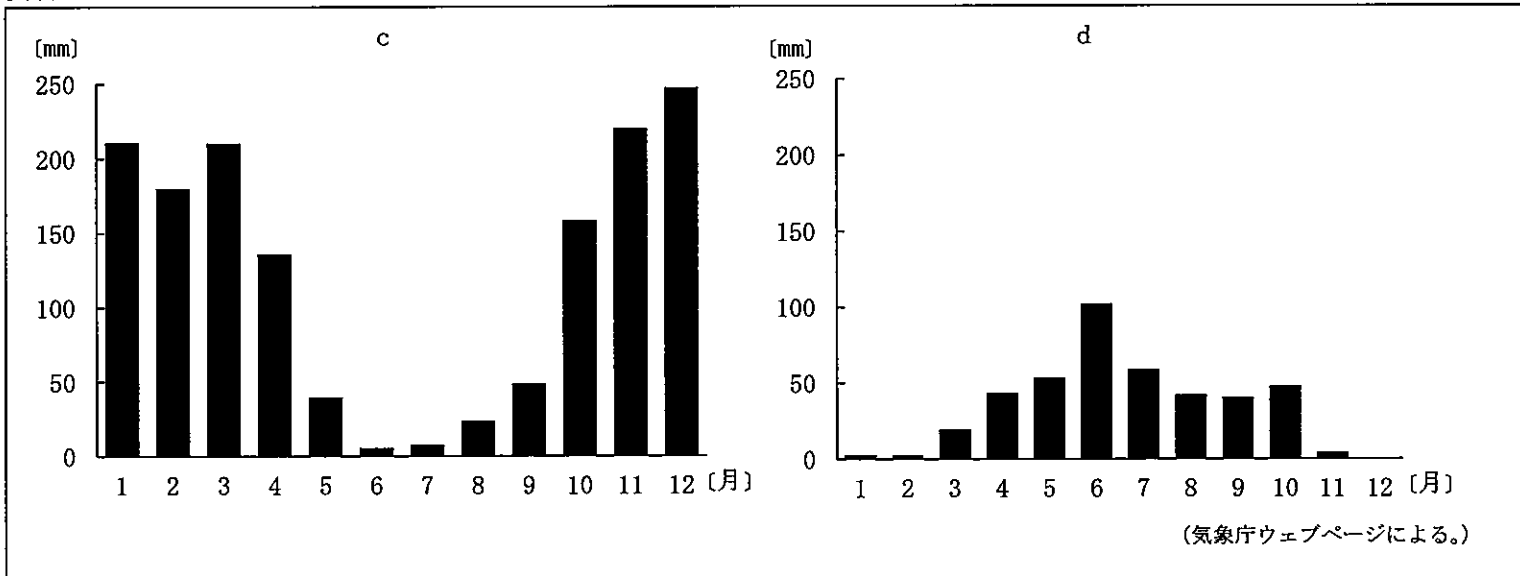
資料Ⅰ



資料Ⅱ



資料Ⅲ



	資料Ⅱ	資料Ⅲ
ア	a	c
イ	a	d
ウ	b	c
エ	b	d

3 中学校 社会科 問題用紙

(12枚のうち7)

受験番号		氏名	
------	--	----	--

(答えは、すべて解答用紙に記入すること。)

- 3 次の地図中の **A**～**D** は、津波警報が出た場合の虹浜高校からの避難先として最も適切な場所を、その高校の生徒に考えさせるための選択肢として示しています。最も適切な避難先として **B** を選択した生徒に対して、どのような指導をしますか。簡潔に書きなさい。

著作権保護の観点により、掲載いたしません。

(平成27年度高等学校学習指導要領実施状況調査報告書による。)

- 4 次の資料Ⅰは仮想の島国X国の地形を、資料Ⅱはその島国X国の都市と港湾の位置を、模式的に示しています。このX国において都市と港湾を結び付けて経済活動の振興を図るため、総延長1,000km以内の高速道路の建設計画を立てることとします。あなたならどのような経路の高速道路の建設計画を立てますか。解答欄のX国の地図中に高速道路の経路を線でかき入れなさい。また、そのような経路とした理由を簡潔に書きなさい。

著作権保護の観点により、掲載いたしません。

著作権保護の観点により、掲載いたしません。

3 中学校 社会科 問題用紙

(12枚のうち8)

受験番号		氏名	
------	--	----	--

(答えは、すべて解答用紙に記入すること。)

- 3 近世の流通や社会に関わる次の資料Ⅰ～Ⅲを見て、あとの1～3に答えなさい。

著作権保護の観点により、掲載いたしません。

- 資料Ⅰは、当時の経済政策について示したものです。この資料中には商人保護の視点から定められた内容が示されていますが、それほどのようなものですか。簡潔に書きなさい。
- 資料Ⅱに関して、次の(1)・(2)に答えなさい。
 - 資料Ⅱ中の傍線部①には三井や鴻池などの両替商が含まれています。このように両替商が江戸時代に発達したのはなぜですか。その理由を、流通していた貨幣の種類に着目して簡潔に書きなさい。
 - 資料Ⅱ中の傍線部②に示されたような武士の状況が生まれたのはなぜですか。その理由を、当時の社会情勢について記された資料Ⅳを基に、簡潔に書きなさい。

著作権保護の観点により、掲載いたしません。

3

中学校 社会科 問題用紙

(12枚のうち9)

受験番号		氏名	
------	--	----	--

(答えは、すべて解答用紙に記入すること。)

3 資料Ⅲは、ある政策の実施を指示したものです。この政策の特徴について述べたものはどれですか。次のア～エの中から選び、その記号を書きなさい。

- ア 株仲間に冥加金を上納させるため、田沼意次によって株仲間の結成が奨励された。
- イ 物価を引き下げるため、徳川吉宗によって生活必需品を取り扱う問屋に対する株仲間の結成が奨励された。
- ウ 問屋による不正があるため、水野忠邦によって株仲間が解散させられた。
- エ 商業資本の統制のため、松平定信によって株仲間の一部である人蔘座・鉄座・真鍮座が解散させられた。

3 中学校 社会科 問題用紙

(12枚のうち10)

受験番号		氏名	
------	--	----	--

(答えは、すべて解答用紙に記入すること。)

4 次の文章を読んで、下の1～3に答えなさい。

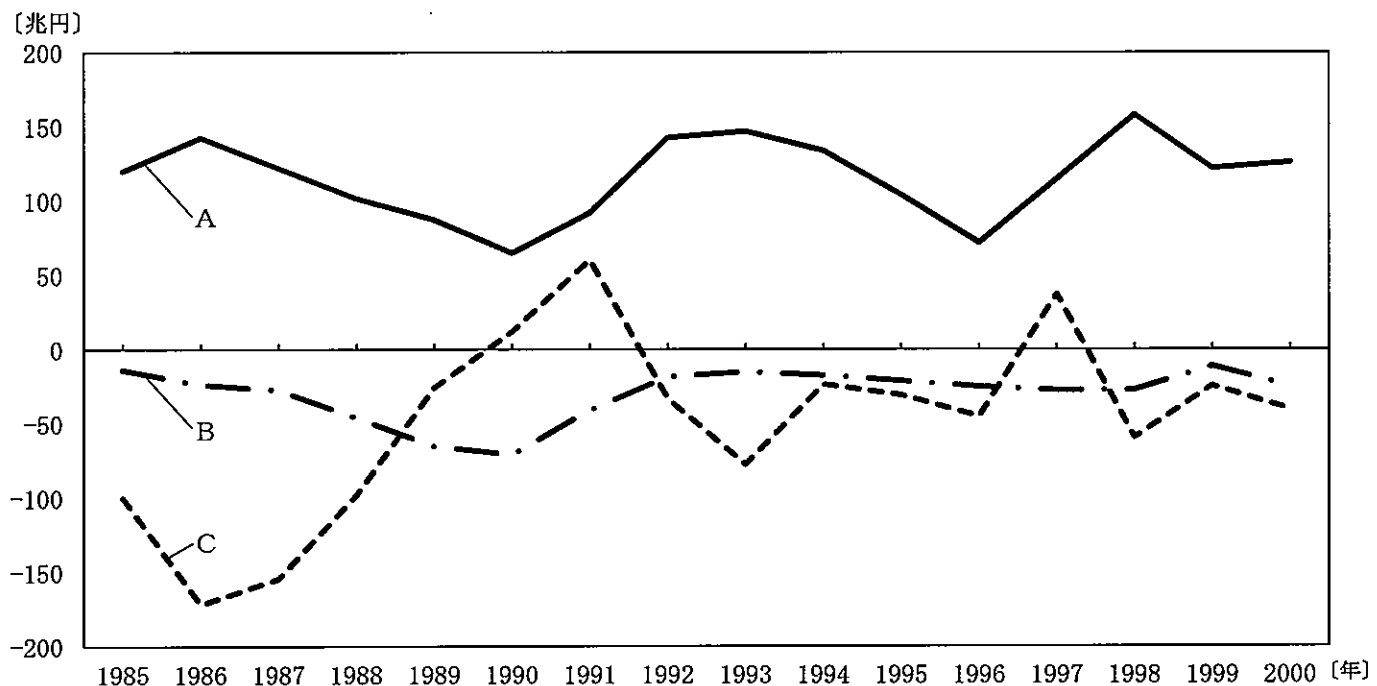
著作権保護の観点により、掲載いたしません。

- 1 文章中の下線部①に関して、日本はいくつかの国・地域との間で、幅広い経済関係の強化を目的とするEPA（経済連携協定）を結んでいます。それはどのような内容の協定ですか。その特徴を簡潔に書きなさい。
- 2 文章中の下線部②に関して、次の資料は、日本の企業Aとアメリカの企業Bとの取引について述べたものです。最初の取引から半年後における日本の企業Aの売り上げを、円に換算したとき、その収益はどのように変化しますか。その金額の変化について簡潔に書きなさい。

著作権保護の観点により、掲載いたしません。

3 文章中の下線部③に関して、次の(1)・(2)に答えなさい。

- (1) 投機目的での外国為替取引が拡大する中、1985年9月にG5（先進5か国財務相・中央銀行総裁会議）が開催され、プラザ合意が成立しました。この合意の主な目的は何ですか。簡潔に書きなさい。
- (2) 次のグラフは、1985年から2000年における日本の国際収支の推移を示しています。グラフ中のA～Cは、直接投資、証券投資、経常収支のいずれかと一致します。このうち、証券投資の推移を示すものをグラフ中のA～Cの中から選び、その記号を書きなさい。また、その記号を選んだ理由を、プラザ合意、バブル崩壊、アジア通貨危機の語を用いて、簡潔に書きなさい。



(日本銀行ウェブページによる。)

(12枚のうち11)

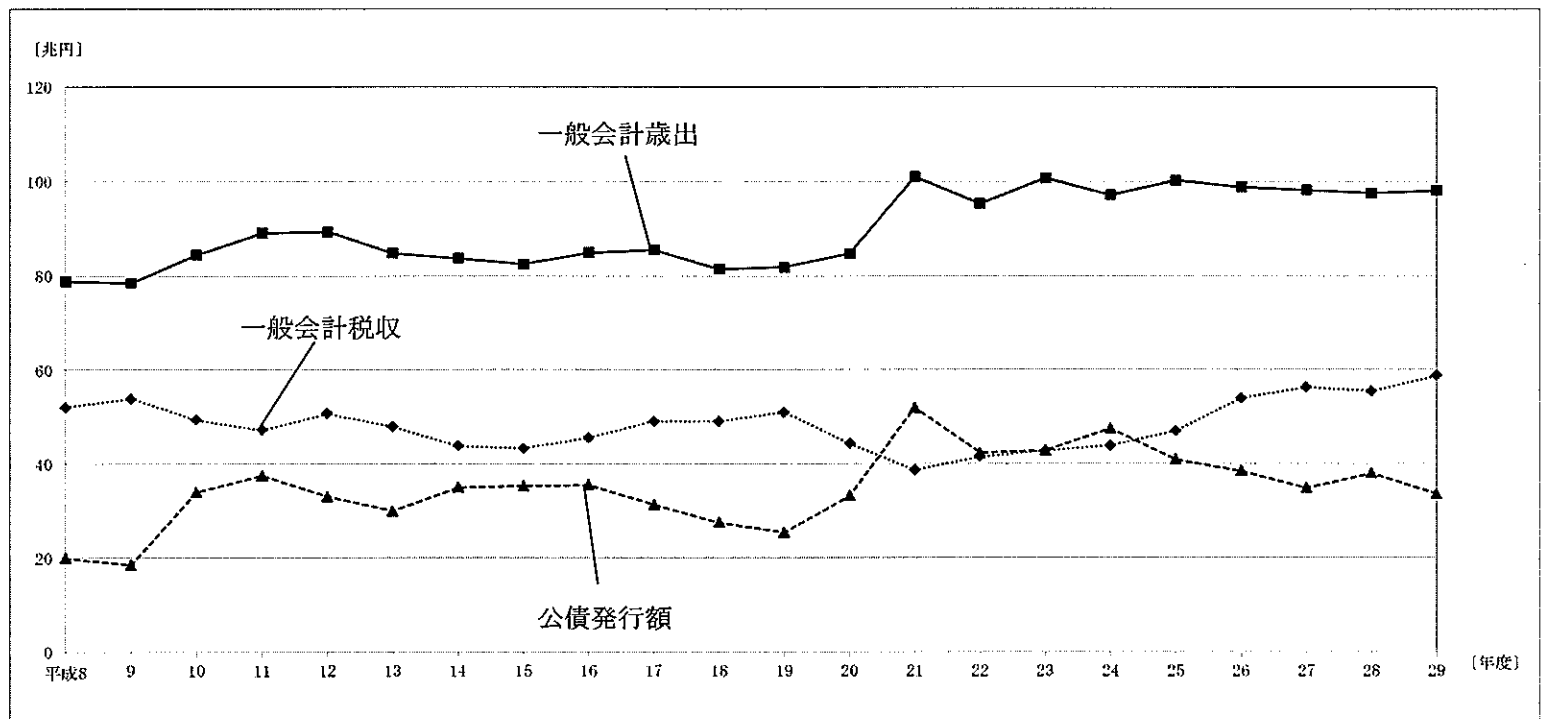
受験番号		氏名	
------	--	----	--

(答えは、すべて解答用紙に記入すること。)

- 5 中学校社会公民的分野において、「国民生活と政府の役割」の学習を行うこととします。社会保障に関して、あとの1・2に答えなさい。

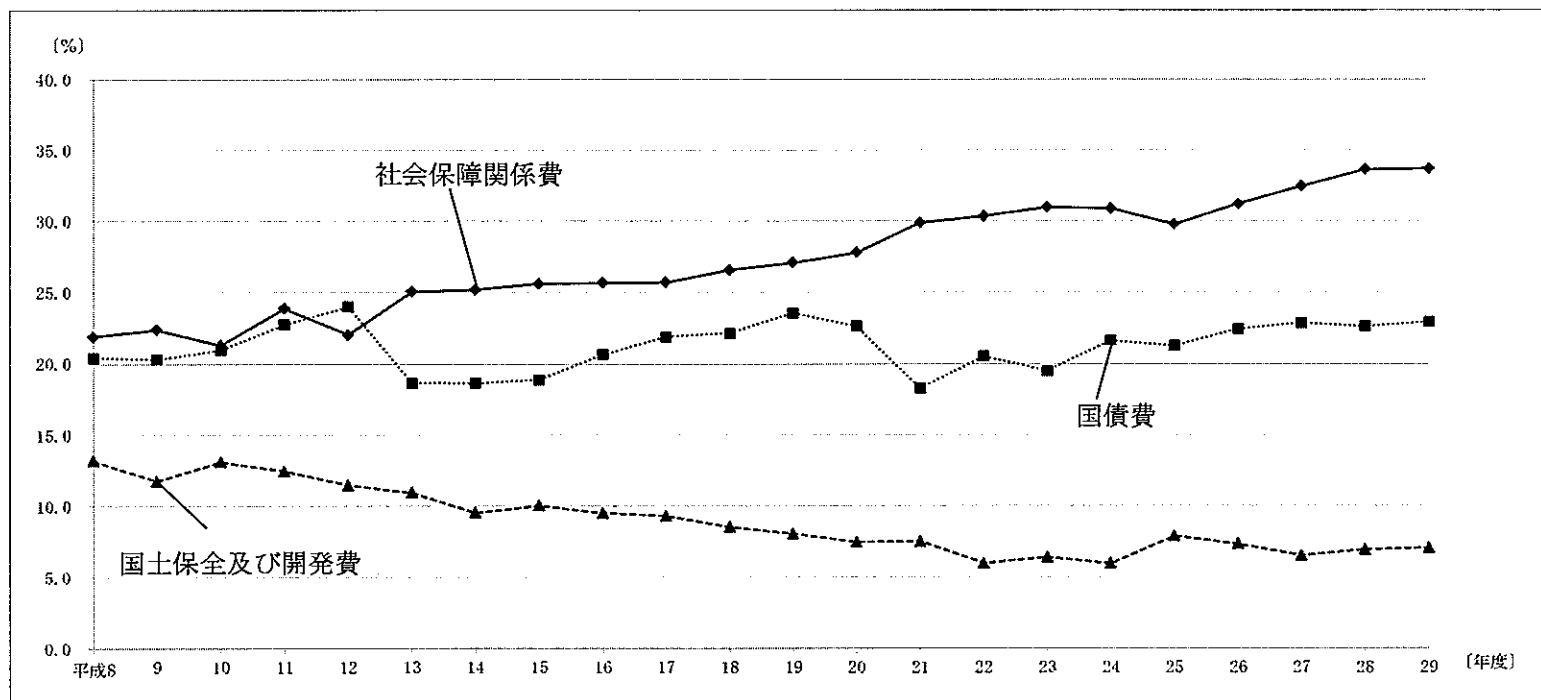
1 ある生徒が、社会保障と財政について、次の資料Ⅰと資料Ⅱを関連付け、あとに示した学習のまとめを行いました。この生徒に、資料を適切に読み取る力を育成するためにはどのような指導を行うことが必要ですか。生徒の学習のまとめの下線部①～④の中から指導を行う部分を2つ選び、その記号を書きなさい。また、それぞれその記号を選んだ理由を含めた指導内容を、簡潔に書きなさい。

資料Ⅰ 日本の一般会計税収、一般会計歳出及び公債発行額の推移



(財務省ホームページによる。)

資料Ⅱ 日本の主な一般会計歳出に占める目的別の支出済歳出額の割合の推移



(財務省ホームページによる。)

(12枚のうち12)

受験番号		氏名	
------	--	----	--

(答えは、すべて解答用紙に記入すること。)

〈学習のまとめ〉

資料Ⅰから、①平成8年から平成29年までの期間中、日本の一般会計歳出は、一般会計税収に比べて常に高いことが分かる。

資料Ⅱから、②平成8年から平成29年まででは、社会保障関係費の割合は概ね上昇傾向にあることが分かる。

資料Ⅰと資料Ⅱから、平成8年から平成29年まででは、③公債発行額が最も高い年度と一般会計歳出に占める国債費の割合が最も高い年度は同じであることが分かる。また、④平成21年度の一般会計歳出に占める国土保全及び開発費の総額は、前年度と比較して変動がないことが分かる。これらのことを踏まえると、持続可能な社会保障の在り方を自分ごととして考えることが必要だと思う。

2 生徒に自分の将来と関わらせて、社会保障と財政の確保の問題を考えさせるためには、どのような工夫が大切となりますか。簡潔に書きなさい。

6 平成29年3月告示の中学校学習指導要領 社会 について、次の1・2に答えなさい。

1 目標 (1) には、「我が国の国土と歴史、現代の政治、経済、国際関係等に関して理解する」と示されています。中学校社会科で扱う学習対象に関して理解する際には、基礎的・基本的な知識の確実な習得に加え、どのようなことが求められていますか。簡潔に書きなさい。

2 各分野の目標及び内容 歴史的分野 3 内容の取扱い (2) イ には、「身近な地域の歴史」の学習について示されています。この「身近な地域の歴史」を学習する際、内容のB以下の学習と関わらせて計画的に実施することに加え、どのようなことが求められていますか。簡潔に書きなさい。

3 中学校 社会科 解答用紙

(3枚のうち1)

受験番号		氏 名	
------	--	-----	--

問題番号	解答欄		
1	1		
	2		
	3	記号	
		理由	
	4		
	5		
	6		
	7		
	8	→ → →	
	9		
	10		
	11		
12			
2	1	著作権保護の観点により、掲載いたしません。	
	2		

3 中学校 社会科 解答用紙

(3枚のうち2)

受験番号		氏名	
------	--	----	--

問題番号		解答欄	
2	3		
	4	地図	著作権保護の観点により、掲載いたしません。
		理由	
3	1		
	2	(1)	
		(2)	
	3		

3

中学校 社会科 解答用紙

(3枚のうち3)

受験番号		氏名	
------	--	----	--

問題番号		解答欄		
4	1			
	2			
	3	(1)		
		(2)	記号	
		理由		
5	1	記号		
		理由		
	2	記号		
		理由		
6	1			
	2			