

# 令和7年(2025年)の災害

広島市  
(危機管理室)

## 目 次

第1章	気象概況（広島地方気象台提供）	1
1	令和7年(2025年)の気象の特徴	1
2	月別気象概況	2
3	月別・年別気象状況	5
4	気象注意報・警報等の発表状況	8
5	梅雨時期の状況	12
6	台風の状況	13
第2章	地震（広島地方気象台提供）	14
1	月別・震度別地震回数	14
2	震度1以上を観測した地震の震央分布図	15
3	広島市各地の震度	16
第3章	風水害	17
1	被害発生状況・避難情報	17
2	災害応急組織を編成して対応した災害の概要	18
(1)	8月9日～12日 大雨	18
(2)	9月11日～12日 大雨	21
第4章	火災（消防局提供）	26
1	火災発生状況	26
2	1日当たり及び1件当たりの火災概況	27
3	火災件数と死者数の推移（過去10年間）	27
第5章	ガス災害（消防局提供）	28
1	ガス事故件数及び死傷者数	28
2	ガス事故発生場所別被害状況	29
3	消費先におけるガス事故発生原因別件数	29
第6章	危険物災害（消防局提供）	31
【参考1】	救急活動（消防局提供）	32
1	出動件数	32
2	搬送人員数	32
3	出動件数及び搬送人員の推移（過去10年間）	33
【参考2】	救助活動（消防局提供）	34
	令和7年(2025年)災害のまとめ	35

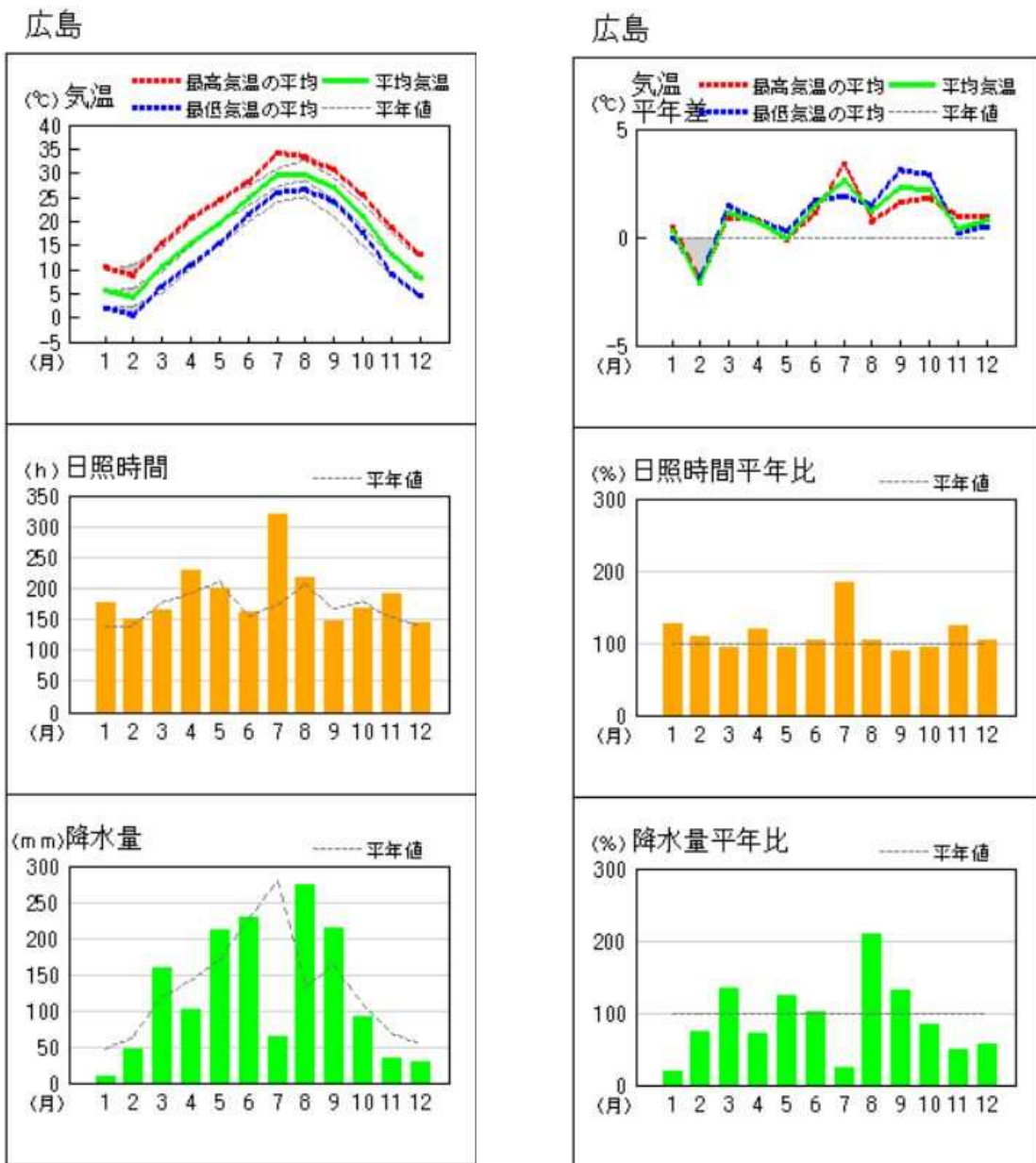
# 第1章 気象概況（広島地方気象台提供）

## 1 令和7年（2025年）の気象の特徴

広島の年平均気温、年降水量、年間日照時間は下表のとおり。

年平均気温は平年よりかなり高かった。月別では6月～7月、9月～10月はかなり高く、6月は月としての1位を更新した。また、2月はかなり低かった。年降水量は平年並だった。月別では1月、7月はかなり少なかった。年間日照時間はかなり多かった。月別では1月、4月、7月、11月はかなり多く、7月は月としての1位を更新した。

	年平均気温(℃)	平年差(℃)	年降水量(mm)	平年比(%)	年間日照時間(h)	平年比(%)
広島	17.4	+0.9	1462.0	93	2271.7	112
	平年よりかなり高い		平年並		平年よりかなり多い	



## 2 月別気象概況

### 1月

- 上旬 期間の前半は高気圧に覆われて晴れた日が多かったが、期間の後半は気圧の谷や湿った空気、寒気の影響で曇りや雨、雪の日が多く、9日から10日にかけては大雪となった所もあった。
- 中旬 期間の前半は気圧の谷や湿った空気、寒気の影響で曇りの日が多かったが、期間の後半は高気圧に覆われて晴れた日が多かった。
- 下旬 期間の前半は高気圧に覆われて晴れた日が多かったが、期間の後半は気圧の谷や湿った空気、寒気の影響で、曇りや雨、雪の日が多かった。

1月	月平均気温 (°C)	平年差(°C)	月降水量(mm)	平年比(%)	月間日照時間(h)	平年比(%)
広島	5.7	+0.3	8.5	18	176.6	127
	平年より高い		平年よりかなり少ない		平年よりかなり多い	

### 2月

- 上旬 気圧の谷や湿った空気、寒気の影響で曇りや雨、雪の日が多く、1日は大雨、4日と7日から8日にかけては大雪となった所もあった。
- 中旬 寒気や湿った空気、気圧の谷の影響で、曇りや雨、雪の日が多く、19日は大雪となった所もあった。
- 下旬 高気圧に覆われて晴れた日もあったが、寒気や湿った空気、気圧の谷の影響で曇りや雨、雪の日が多く、23日から24日にかけては大雪となった所もあった。

2月	月平均気温 (°C)	平年差(°C)	月降水量(mm)	平年比(%)	月間日照時間(h)	平年比(%)
広島	4.1	-2.1	47.5	74	150.7	108
	平年よりかなり低い		平年並		平年並	

### 3月

- 上旬 高気圧に覆われて晴れた日もあったが、前線や湿った空気、寒気の影響で曇りや雨、雪の日が多く、3日は大雨となった所もあった。
- 中旬 高気圧に覆われて晴れた日もあったが、気圧の谷や湿った空気、寒気の影響で曇りや雨、雪の日が多く、16日から17日にかけては大雪となった所もあった。
- 下旬 期間の前半は高気圧に覆われて晴れた日が多かったが、期間の後半は前線や湿った空気、寒気の影響で曇りや雨、雪の日が多く、27日は大雨となった所もあった。

3月	月平均気温 (°C)	平年差(°C)	月降水量(mm)	平年比(%)	月間日照時間(h)	平年比(%)
広島	10.6	+1.1	158.0	134	164.6	93
	平年より高い		平年より多い		平年より少ない	

### 4月

- 上旬 高気圧と気圧の谷や湿った空気の影響を交互に受けて、天気は数日の周期で変わった。
- 中旬 高気圧と気圧の谷や湿った空気の影響を交互に受けて、天気は数日の周期で変わった。
- 下旬 高気圧と気圧の谷や湿った空気の影響を交互に受けて、天気は数日の周期で変わり、22日は大雨となった所もあった。

4月	月平均気温 (°C)	平年差(°C)	月降水量(mm)	平年比(%)	月間日照時間(h)	平年比(%)
広島	15.5	+0.7	100.5	71	229.7	120
	平年より高い		平年より少ない		平年よりかなり多い	

## 5月

- 上旬 高気圧と気圧の谷や湿った空気の影響を交互に受けて、天気は数日の周期で変わり、2日と9日は大雨となった所もあった。
- 中旬 高気圧と気圧の谷や湿った空気の影響を交互に受けて、天気は数日の周期で変わり、17日は大雨となった所もあった。
- 下旬 高気圧に覆われて晴れた日もあったが、前線や湿った空気、気圧の谷の影響で曇りや雨の日が多く、24日は大雨となった所もあった。

5月	月平均気温 (°C)	平年差(°C)	月降水量(mm)	平年比(%)	月間日照時間(h)	平年比(%)
広島	19.6	0.0	212.0	125	200.4	95
	平年並		平年より多い		平年並	

## 6月

- 上旬 高気圧に覆われて晴れた日もあったが、気圧の谷や湿った空気、前線の影響で曇りや雨の日が多く、3日と10日は大雨となった所もあった。
- 中旬 高気圧に覆われて晴れた日もあったが、前線や湿った空気、気圧の谷の影響で曇りや雨の日が多く、11日と14日は大雨となった所もあった。
- 下旬 期間の前半は気圧の谷や湿った空気、前線の影響で曇りや雨の日が多く、22日から26日にかけては大雨となった所もあったが、期間の後半は高気圧に覆われて晴れた日が多かった。

6月	月平均気温 (°C)	平年差(°C)	月降水量(mm)	平年比(%)	月間日照時間(h)	平年比(%)
広島	24.7	+1.5	229.0	101	161.3	104
	平年よりかなり高い		平年並		平年並	

## 7月

- 上旬 湿った空気や日射の影響で曇りや雨の日もあったが、高気圧に覆われて晴れた日が多かった。8日と9日は大雨となった所もあった。
- 中旬 高気圧と気圧の谷や湿った空気の影響を交互に受けて、天気は数日の周期で変わり、14日と17日は大雨となった所もあった。
- 下旬 高気圧に覆われて晴れた日が多かった。

7月	月平均気温 (°C)	平年差(°C)	月降水量(mm)	平年比(%)	月間日照時間(h)	平年比(%)
広島	29.8	+2.6	64.0	23	318.3	184
	平年よりかなり高い		平年よりかなり少ない		平年よりかなり多い	

## 8月

- 上旬 期間の前半は高気圧に覆われて晴れた日が多かったが、期間の後半は気圧の谷や湿った空気、前線の影響で曇りや雨の日が多く、1日、5日から8日にかけてと10日は大雨となった所もあった。
- 中旬 前線や低気圧、湿った空気の影響で曇りや雨の日もあったが、高気圧に覆われて晴れた日が多かった。11日と20日は大雨となった所もあった。
- 下旬 湿った空気や前線の影響で曇りや雨の日もあったが、高気圧に覆われて晴れた日が多かった。25日と27日は大雨となった所もあった。

8月	月平均気温 (°C)	平年差(°C)	月降水量(mm)	平年比(%)	月間日照時間(h)	平年比(%)
広島	29.7	+1.2	273.0	208	216.3	104
	平年より高い		平年より多い		平年並	

## 9月

上旬 高気圧に覆われて晴れた日もあったが、湿った空気や台風、前線の影響で曇りや雨の日が多く、3日から5日にかけてと8日、10日は大雨となった所もあった。

中旬 高気圧に覆われて晴れた日もあったが、前線や湿った空気、日射の影響で曇りや雨の日が多く、11日から12日にかけてと14日から15日にかけて、また、18日は大雨となった所もあった。

下旬 高気圧に覆われて晴れた日もあったが、湿った空気や前線、気圧の谷の影響で曇りや雨の日が多く、25日は大雨となった所もあった。

9月	月平均気温 (°C)	平年差(°C)	月降水量(mm)	平年比(%)	月間日照時間(h)	平年比(%)
広島	27.0	+2.3	214.5	132	148.6	89
	平年よりかなり高い		平年より多い		平年より少ない	

## 10月

上旬 高気圧と気圧の谷や湿った空気、低気圧の影響を交互に受けて、天気は数日の周期で変わり、3日から4日にかけては大雨となった所もあった。

中旬 高気圧に覆われて晴れた日もあったが、前線や湿った空気、気圧の谷の影響で曇りや雨の日が多かった。

下旬 高気圧と気圧の谷や寒気、湿った空気の影響を交互に受けて、天気は数日の周期で変わり、31日は大雨となった所もあった。

10月	月平均気温 (°C)	平年差(°C)	月降水量(mm)	平年比(%)	月間日照時間(h)	平年比(%)
広島	21.0	+2.2	92.0	84	168.2	94
	平年よりかなり高い		平年並		平年より少ない	

## 11月

上旬 高気圧と寒気や湿った空気、気圧の谷 — 4 — に受けて天気は数日の周期で変わり、9日は大雨となった所もあった。

中旬 高気圧と湿った空気や前線、寒気の影響を交互に受けて、天気は数日の周期で変わった。

下旬 高気圧と湿った空気や寒気、気圧の谷の影響を交互に受けて、天気は数日の周期で変わった。

11月	月平均気温 (°C)	平年差(°C)	月降水量(mm)	平年比(%)	月間日照時間(h)	平年比(%)
広島	13.3	+0.4	33.0	48	191.3	125
	平年並		平年より少ない		平年よりかなり多い	

## 12月

上旬 期間の前半は前線や湿った空気、寒気の影響で曇りや雨、雪の日が多かったが、期間の後半は高気圧に覆われて晴れた日が多かった。広島では3日に初雪を観測した(平年12月8日、昨年12月8日)。

中旬 高気圧に覆われて晴れた日もあったが、前線や湿った空気、寒気の影響で、北部を中心に曇りや雨の日が多かった。

下旬 高気圧に覆われて晴れた日もあったが、前線や湿った空気、寒気の影響で、北部を中心に曇りや雨、雪の日が多く、26日は大雪となった所もあった。

12月	月平均気温 (°C)	平年差(°C)	月降水量(mm)	平年比(%)	月間日照時間(h)	平年比(%)
広島	8.3	+0.8	30.0	56	145.7	104
	平年より高い		平年より少ない		平年並	

### 3 月別・年別気象状況

#### 月別気象状況（広島）

月	降水量(mm)	湿度(%)		風向・風速(m/s)			最大瞬間風速			
		合計	平均	最小	平均風速	最大風速	風向	日	風速	風向
1	8.5	56	22	3.4	11.7	西北西	7	20.2	西	7
2	47.5	61	25	3.0	12.7	西	5	18.2	北西	5
3	158.0	57	11	3.6	11.1	北	28*	18.1	南	24
4	100.5	55	11	3.2	10.3	南南西	19	15.4	南南西	8
5	212.0	57	8	3.3	12.5	西南西	10	23.0	南西	10
6	229.0	66	13	2.6	8.6	南西	23*	14.0	南南西	14
7	64.0	60	31	2.9	9.4	南東	17	13.1	南東	17
8	273.0	65	22	3.0	8.2	南	10	13.6	南南西	10
9	214.5	68	27	3.0	9.8	北北東	21	13.9	北北東	21
10	92.0	62	26	3.5	8.8	北北東	9	13.2	北	17
11	33.0	59	25	3.6	12.5	西北西	25	19.6	西	25
12	30.0	64	27	3.3	13.1	西	25	18.9	西	25
2025年	1462.0	61	8	3.2	13.1	西	12/25	23.0	南西	5/10

\* 1つの極値に対して起日が2日以上ある場合、最も新しい起日。

#### 年別気象状況（広島）

年	降水量(mm)	湿度(%)		風向・風速(m/s)			最大瞬間風速			
		合計	平均	最小	平均風速	最大風速	風向	月日	風速	風向
2020	2026.5	61	9	3.3	16.4	南南東	9/7	27.2	南南東	9/7
2021	2267.0	62	8	3.2	14.4	北西	8/9	24.7	北	8/9
2022	1212.5	60	12	3.3	14.5	北北西	9/19	22.9	北東	9/18
2023	1460.5	61	10	3.2	13.8	西北西	11/28	20.6	西北西	11/28*
2024	1908.0	62	12	3.2	14.0	南西	9/22	25.9	西南西	9/22
2025	1462.0	61	8	3.2	13.1	西	12/25	23.0	南西	5/10

\* 1つの極値に対して起日が2日以上ある場合、最も新しい起日。

[降水量 観測所別]

広島地方気象台における令和7年(2025年)の年間降水量は、1,462.0ミリ(平年値の93%)で平年より少なかった。月別に見ると、3月、8月、9月は多かったが、1月、4月、7月、12月は少なかった。(階級区分に沿って、「多い」、「少ない」などと表します。)

(単位：ミリ)

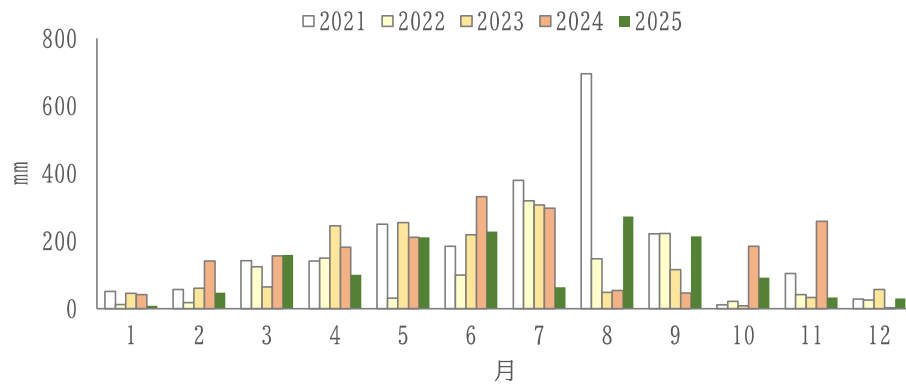
月別 観測所	観測場所	1	2	3	4	5	6	7	8	9	10	11	12	年間
大手町(中消防署)	中区大手町五丁目20-12	9	49	145	95	188	194	55	228	213	69.5	38.5	29	1313
温品(温品消防出張所)	東区温品五丁目3-1	9	40	152	97	183	203	71	284	183	76	34	29	1361
似島(似島消防出張所)	南区似島町字家下752-74	8	46	140	73	201	185	42	201	207	69.5	37.5	28	1238
都町(西消防署)	西区都町43-10	9	51	142	94	208	205	53	248	210	70	38	31	1359
祇園(祇園消防出張所)	安佐南区祇園二丁目48-11	11	52	152	93	197	202	67	299	207	79	42	32	1433
上安(上安出張所)	安佐南区上安五丁目8-14	19	86	160	100	197	192	85	290	199	72.5	41.5	37	1479
緑井(安佐南消防署)	安佐南区緑井一丁目10-3	12	58	149	102	188	185	75	265	192	69	42	33	1370
沼田町伴(沼田消防出張所)	安佐南区伴東四丁目18-6	17	67	154	90	204	191	80	261	204	77	45	34	1424
沼田町阿戸(阿戸車庫)	安佐南区沼田町大字阿戸1416-7	24	56	146	85	209	191	119	235	198	80.5	42.5	37	1423
口田南(矢口車庫)	安佐北区口田南七丁目18-22	10	51	142	90	181	195	65	272	181	73	37	33	1330
真亀(高陽消防出張所)	安佐北区真亀一丁目3-6	14	59	149	99	188	198	85	288	211	82.5	43.5	36	1453
狩留家(湯坂車庫)	安佐北区狩留家町625-1	11	70	129	89	162	175	50	254	242	72	35	32	1321
可部町桐原(桐原車庫)	安佐北区可部町大字桐原759-3	20	45	153	85	173	191	87	249	258	77	42	37	1417
白木町三田(畑車庫)	安佐北区白木町三田字畑7184-4	13	44	95	92	130	160	68	252	182	62	15	31	1144
白木町志路(梶名車庫)	安佐北区白木町大字志路字栄堂5512-1	25	62	147	85	167	330	49	195	245	90	31	41	1467
大林(大杉車庫)	安佐北区大林三丁目10-4	28	64	154	76	156	173	88	253	299	73.5	34.5	38	1437
可部町綾ヶ谷(大畑車庫)	安佐北区可部町大字綾ヶ谷字久保河原2636-1	34	89	169	80	184	187	127	274	236	83.5	39.5	46	1549
亀山南(亀山車庫)	安佐北区亀山南三丁目33-1	23	62	139	82	184	176	120	253	240	66	39	32	1416
亀山西(亀山西車庫)	安佐北区亀山西二丁目3-1	24	68	140	73	178	175	113	247	291	82	28	34	1453
安佐町久地(久地車庫)	安佐北区安佐町大字久地字城下4492	20	61	140	80	198	191	118	239	211	76	41	38	1413
安佐町小河内(堂原河内車庫)	安佐北区安佐町大字小河内字上本郷3424-4	32	76	135	66	164	183	109	240	194	97	29	49	1374
安佐町飯室(安佐出張所)	安佐北区安佐町大字飯室3052-1	38	87	166	81	198	207	128	271	244	98	31	45	1594
安佐町鈴張(鈴張西車庫)	安佐北区安佐町大字鈴張字平石4366-4	38	81	155	70	162	206	86	279	184	99	29	57	1446
船越南(安芸区役所)	安芸区船越南三丁目4-36	9	20	134	87	169	181	37	229	186	82.5	33.5	29	1197
中野(中野出張所)	安芸区中野三丁目20-9	8	64	162	97	166	189	49	255	215	76.5	34.5	30	1346
上瀬野(中原車庫)	安芸区上瀬野一丁目18-14	10	40	127	90	141	174	39	239	202	67	30	29	1188
阿戸町(阿戸出張所)	安芸区阿戸町6257-2	11	54	159	102	182	189	46	223	219	87.5	35.5	30	1338
矢野東(矢野出張所)	安芸区矢野東五丁目7-18	8	36	143	84	182	174	30	194	213	72	34	30	1200
五日市中央(佐伯消防署)	佐伯区五日市中央七丁目25-18	11	59	165	97	221	211	65	251	248	82.5	45.5	35	1491
水内(堂原車庫)	佐伯区湯来町麦谷1746-3	43	75	186	101	199	441	109	260	226	91	51	64	1846
上水内(上多田車庫)	佐伯区湯来町多田525-1	41	175	167	89	258	296	114	300	254	102.5	60.5	82	1939
広島地方気象台	中区上八丁堀6-30	8.5	47.5	158.0	100.5	212.0	229.0	64.0	273.0	214.5	92.0	33.0	30.0	1462.0
広島地方気象台	平年値	46.2	64.0	118.3	141.0	169.8	226.5	279.8	131.4	162.7	109.2	69.3	54.0	1572.2

注1：広島地方気象台(中区上八丁堀)の平年値は、統計期間1991年～2020年の値である。

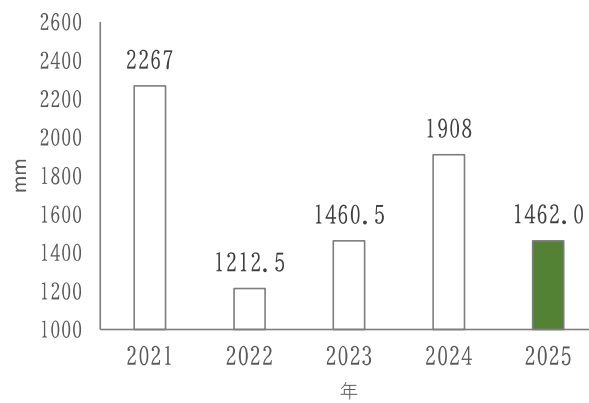
注2：上覧に×がある場合は、計器故障のため不明を意味する。

## 月別・年別降水量（グラフ）

### 月別降水量（広島）



### 年別降水量（広島）



#### 4 気象注意報・警報等の発表状況

令和7年(2025年)に広島地方気象台から広島市に対して発表された気象に関する特別警報・警報・注意報等、及び広島市から発表された火災警報は下表のとおりである。

種 類・発表区域		月												合計	
		1	2	3	4	5	6	7	8	9	10	11	12		
特別警報	暴風雪特別警報	発表なし	-	-	-	-	-	-	-	-	-	-	-	-	0
	大雨特別警報	発表なし	-	-	-	-	-	-	-	-	-	-	-	-	0
	暴風特別警報	発表なし	-	-	-	-	-	-	-	-	-	-	-	-	0
	大雪特別警報	発表なし	-	-	-	-	-	-	-	-	-	-	-	-	0
	波浪特別警報	発表なし	-	-	-	-	-	-	-	-	-	-	-	-	0
	高潮特別警報	発表なし	-	-	-	-	-	-	-	-	-	-	-	-	0
合計			0	0	0	0	0	0	0	0	0	0	0	0	0
警報	暴風雪警報	広島市中区	-	-	-	-	-	-	-	-	-	-	-	-	0
		広島市東区	-	-	-	-	-	-	-	-	-	-	-	-	0
		広島市南区	-	-	-	-	-	-	-	-	-	-	-	-	0
		広島市西区	-	-	-	-	-	-	-	-	-	-	-	-	0
		広島市安佐南区	-	-	-	-	-	-	-	-	-	-	-	-	0
		広島市安佐北区	-	-	-	-	-	-	-	-	-	-	-	-	0
		広島市安芸区	-	-	-	-	-	-	-	-	-	-	-	-	0
	広島市佐伯区	-	-	-	-	-	-	-	-	-	-	-	-	0	
	大雨警報	広島市中区	-	-	-	-	-	1	-	2	2	-	-	-	5
		広島市東区	-	-	-	-	-	1	-	2	2	-	-	-	5
		広島市南区	-	-	-	-	-	1	-	2	1	-	-	-	4
		広島市西区	-	-	-	-	-	-	-	2	2	-	-	-	4
		広島市安佐南区	-	-	-	-	-	-	-	2	2	-	-	-	4
		広島市安佐北区	-	-	-	-	-	-	-	1	1	-	-	-	2
		広島市安芸区	-	-	-	-	-	-	-	2	2	-	-	-	4
	広島市佐伯区	-	-	-	-	-	1	-	2	2	-	-	-	5	
	洪水警報	広島市中区	-	-	-	-	-	-	-	-	-	-	-	-	0
		広島市東区	-	-	-	-	-	-	-	-	-	-	-	-	0
		広島市南区	-	-	-	-	-	-	-	-	-	-	-	-	0
		広島市西区	-	-	-	-	-	-	-	-	1	-	-	-	1
		広島市安佐南区	-	-	-	-	-	-	-	1	-	-	-	-	1
		広島市安佐北区	-	-	-	-	-	-	-	-	-	-	-	-	0
		広島市安芸区	-	-	-	-	-	-	-	-	-	-	-	-	0
	広島市佐伯区	-	-	-	-	-	-	-	-	-	-	-	-	0	
	暴風警報	広島市中区	-	-	-	-	-	-	-	-	-	-	-	-	0
		広島市東区	-	-	-	-	-	-	-	-	-	-	-	-	0
		広島市南区	-	-	-	-	-	-	-	-	-	-	-	-	0
		広島市西区	-	-	-	-	-	-	-	-	-	-	-	-	0
		広島市安佐南区	-	-	-	-	-	-	-	-	-	-	-	-	0
		広島市安佐北区	-	-	-	-	-	-	-	-	-	-	-	-	0
広島市安芸区		-	-	-	-	-	-	-	-	-	-	-	-	0	
広島市佐伯区	-	-	-	-	-	-	-	-	-	-	-	-	0		
大雪警報	広島市中区	-	-	-	-	-	-	-	-	-	-	-	-	0	
	広島市東区	-	-	-	-	-	-	-	-	-	-	-	-	0	
	広島市南区	-	-	-	-	-	-	-	-	-	-	-	-	0	
	広島市西区	-	-	-	-	-	-	-	-	-	-	-	-	0	
	広島市安佐南区	-	-	-	-	-	-	-	-	-	-	-	-	0	
	広島市安佐北区	-	-	-	-	-	-	-	-	-	-	-	-	0	
	広島市安芸区	-	-	-	-	-	-	-	-	-	-	-	-	0	
広島市佐伯区	-	-	-	-	-	-	-	-	-	-	-	-	0		
波浪警報	広島市中区	-	-	-	-	-	-	-	-	-	-	-	-	0	
	広島市東区	×	×	×	×	×	×	×	×	×	×	×	×	0	
	広島市南区	-	-	-	-	-	-	-	-	-	-	-	-	0	
	広島市西区	-	-	-	-	-	-	-	-	-	-	-	-	0	
	広島市安佐南区	×	×	×	×	×	×	×	×	×	×	×	×	0	
	広島市安佐北区	×	×	×	×	×	×	×	×	×	×	×	×	0	
	広島市安芸区	-	-	-	-	-	-	-	-	-	-	-	-	0	
広島市佐伯区	-	-	-	-	-	-	-	-	-	-	-	-	0		
高潮警報	広島市中区	-	-	-	-	-	-	-	-	-	-	-	-	0	
	広島市東区	×	×	×	×	×	×	×	×	×	×	×	×	0	
	広島市南区	-	-	-	-	-	-	-	-	-	-	-	-	0	
	広島市西区	-	-	-	-	-	-	-	-	-	-	-	-	0	
	広島市安佐南区	×	×	×	×	×	×	×	×	×	×	×	×	0	
	広島市安佐北区	×	×	×	×	×	×	×	×	×	×	×	×	0	
	広島市安芸区	-	-	-	-	-	-	-	-	-	-	-	-	0	
広島市佐伯区	-	-	-	-	-	-	-	-	-	-	-	-	0		
合計			0	0	0	0	0	4	0	16	15	0	0	0	35

種 類・発表区域		月												合計
		1	2	3	4	5	6	7	8	9	10	11	12	
大雨注意報	広島市中区	-	-	-	-	1	4	2	4	6	-	-	-	17
	広島市東区	-	-	1	-	1	4	2	6	6	-	-	-	20
	広島市南区	-	-	-	-	1	5	1	3	3	-	-	-	13
	広島市西区	-	-	-	-	1	3	1	3	4	-	-	-	12
	広島市安佐南区	-	-	-	-	1	3	2	7	6	-	-	-	19
	広島市安佐北区	-	-	-	-	1	3	2	6	6	-	-	-	18
	広島市安芸区	-	-	-	-	1	4	1	3	4	-	-	-	13
	広島市佐伯区	-	-	-	-	2	4	2	5	7	-	-	-	20
大雪注意報	広島市中区	1	1	-	-	-	-	-	-	-	-	-	-	2
	広島市東区	1	1	-	-	-	-	-	-	-	-	-	-	2
	広島市南区	1	1	-	-	-	-	-	-	-	-	-	-	2
	広島市西区	1	1	-	-	-	-	-	-	-	-	-	-	2
	広島市安佐南区	1	5	-	-	-	-	-	-	-	-	-	-	6
	広島市安佐北区	1	5	-	-	-	-	-	-	-	-	-	-	6
	広島市安芸区	1	1	-	-	-	-	-	-	-	-	-	-	2
	広島市佐伯区	1	5	-	-	-	-	-	-	-	-	-	-	6
風雪注意報	広島市中区	2	2	1	-	-	-	-	-	-	-	-	1	6
	広島市東区	2	2	1	-	-	-	-	-	-	-	-	1	6
	広島市南区	2	2	1	-	-	-	-	-	-	-	-	1	6
	広島市西区	2	2	1	-	-	-	-	-	-	-	-	1	6
	広島市安佐南区	2	2	1	-	-	-	-	-	-	-	-	1	6
	広島市安佐北区	2	2	1	-	-	-	-	-	-	-	-	1	6
	広島市安芸区	2	2	1	-	-	-	-	-	-	-	-	1	6
	広島市佐伯区	2	2	1	-	-	-	-	-	-	-	-	1	6
雷注意報	広島市中区	4	3	4	4	10	7	21	17	8	8	4	7	97
	広島市東区	4	3	4	4	10	7	21	17	8	8	4	7	97
	広島市南区	4	3	4	4	10	7	21	17	8	8	4	7	97
	広島市西区	4	3	4	4	10	7	21	17	8	8	4	7	97
	広島市安佐南区	4	3	4	4	10	7	21	17	8	8	4	7	97
	広島市安佐北区	4	3	4	4	10	7	21	17	8	8	4	7	97
	広島市安芸区	4	3	4	4	10	7	21	17	8	8	4	7	97
	広島市佐伯区	4	3	4	4	10	7	21	17	8	8	4	7	97
強風注意報	広島市中区	3	4	4	3	2	-	-	-	1	-	2	5	24
	広島市東区	3	4	4	3	2	-	-	-	1	-	2	5	24
	広島市南区	3	4	4	3	2	-	-	-	1	-	2	5	24
	広島市西区	3	4	4	3	2	-	-	-	1	-	2	5	24
	広島市安佐南区	3	4	4	3	2	-	-	-	1	-	2	5	24
	広島市安佐北区	3	4	4	3	2	-	-	-	1	-	2	5	24
	広島市安芸区	3	4	4	3	2	-	-	-	1	-	2	5	24
	広島市佐伯区	3	4	4	3	2	-	-	-	1	-	2	5	24
波浪注意報	広島市中区	3	4	4	3	2	-	-	-	1	-	2	5	24
	広島市東区	×	×	×	×	×	×	×	×	×	×	×	×	0
	広島市南区	3	4	4	3	2	-	-	-	1	-	2	5	24
	広島市西区	3	4	4	3	2	-	-	-	1	-	2	5	24
	広島市安佐南区	×	×	×	×	×	×	×	×	×	×	×	×	0
	広島市安佐北区	×	×	×	×	×	×	×	×	×	×	×	×	0
	広島市安芸区	3	4	4	3	2	-	-	-	1	-	2	5	24
	広島市佐伯区	3	4	4	3	2	-	-	-	1	-	2	5	24
洪水注意報	広島市中区	-	-	-	-	-	1	-	1	2	-	-	-	4
	広島市東区	-	-	-	-	-	1	-	3	2	-	-	-	6
	広島市南区	-	-	-	-	-	1	-	2	2	-	-	-	5
	広島市西区	-	-	-	-	-	1	-	2	3	-	-	-	6
	広島市安佐南区	-	-	-	-	-	1	-	4	2	-	-	-	7
	広島市安佐北区	-	-	-	-	-	1	1	2	3	-	-	-	7
	広島市安芸区	-	-	-	-	-	1	-	2	2	-	-	-	5
	広島市佐伯区	-	-	-	-	-	-	-	2	2	-	-	-	4
高潮注意報	広島市中区	-	-	-	1	-	5	9	3	3	4	4	1	30
	広島市東区	×	×	×	×	×	×	×	×	×	×	×	×	0
	広島市南区	-	-	-	1	-	5	9	3	3	4	4	1	30
	広島市西区	-	-	-	1	-	5	9	3	3	4	4	1	30
	広島市安佐南区	×	×	×	×	×	×	×	×	×	×	×	×	0
	広島市安佐北区	×	×	×	×	×	×	×	×	×	×	×	×	0
	広島市安芸区	-	-	-	1	-	5	9	3	3	4	4	1	30
	広島市佐伯区	-	-	-	1	-	5	9	3	3	4	4	1	30

種 類・発表区域		月												合計
		1	2	3	4	5	6	7	8	9	10	11	12	
濃霧注意報	広島市中区	-	1	1	2	1	-	-	-	1	-	-	1	7
	広島市東区	-	1	1	2	-	-	-	-	1	-	-	1	6
	広島市南区	-	1	1	2	1	-	-	-	1	-	-	1	7
	広島市西区	-	1	1	2	1	-	-	-	1	-	-	1	7
	広島市安佐南区	-	1	1	2	-	-	-	-	1	-	-	1	6
	広島市安佐北区	-	1	1	2	-	-	-	-	1	-	-	1	6
	広島市安芸区	-	1	1	2	1	-	-	-	1	-	-	1	7
	広島市佐伯区	-	1	1	2	1	-	-	-	1	-	-	1	7
乾燥注意報	広島市中区	3	3	6	9	9	3	3	-	2	4	5	6	53
	広島市東区	3	3	6	9	9	3	3	-	2	4	5	6	53
	広島市南区	3	3	6	9	9	3	3	-	2	4	5	6	53
	広島市西区	3	3	6	9	9	3	3	-	2	4	5	6	53
	広島市安佐南区	3	3	6	9	9	3	3	-	2	4	5	6	53
	広島市安佐北区	3	3	6	9	9	3	3	-	2	4	5	6	53
	広島市安芸区	3	3	6	9	9	3	3	-	2	4	5	6	53
	広島市佐伯区	3	3	6	9	9	3	3	-	2	4	5	6	53
なだれ注意報	広島市中区	-	-	-	-	-	-	-	-	-	-	-	-	0
	広島市東区	-	-	-	-	-	-	-	-	-	-	-	-	0
	広島市南区	-	-	-	-	-	-	-	-	-	-	-	-	0
	広島市西区	-	-	-	-	-	-	-	-	-	-	-	-	0
	広島市安佐南区	-	-	-	-	-	-	-	-	-	-	-	-	0
	広島市安佐北区	-	-	-	-	-	-	-	-	-	-	-	-	0
	広島市安芸区	-	-	-	-	-	-	-	-	-	-	-	-	0
	広島市佐伯区	-	2	-	-	-	-	-	-	-	-	-	-	2
低温注意報	広島市中区	3	2	-	-	-	-	-	-	-	-	-	-	5
	広島市東区	3	2	-	-	-	-	-	-	-	-	-	-	5
	広島市南区	3	2	-	-	-	-	-	-	-	-	-	-	5
	広島市西区	3	2	-	-	-	-	-	-	-	-	-	-	5
	広島市安佐南区	3	2	-	-	-	-	-	-	-	-	-	-	5
	広島市安佐北区	3	2	-	-	-	-	-	-	-	-	-	-	5
	広島市安芸区	3	2	-	-	-	-	-	-	-	-	-	-	5
	広島市佐伯区	3	2	-	-	-	-	-	-	-	-	-	-	5
霜注意報	広島市中区	-	-	8	1	-	-	-	-	-	-	-	-	9
	広島市東区	-	-	8	1	-	-	-	-	-	-	-	-	9
	広島市南区	-	-	8	1	-	-	-	-	-	-	-	-	9
	広島市西区	-	-	8	1	-	-	-	-	-	-	-	-	9
	広島市安佐南区	-	-	8	1	-	-	-	-	-	-	-	-	9
	広島市安佐北区	-	-	8	1	-	-	-	-	-	-	-	-	9
	広島市安芸区	-	-	8	1	-	-	-	-	-	-	-	-	9
	広島市佐伯区	-	-	8	1	-	-	-	-	-	-	-	-	9
着雪注意報	広島市中区	1	1	-	-	-	-	-	-	-	-	-	-	2
	広島市東区	1	1	-	-	-	-	-	-	-	-	-	-	2
	広島市南区	1	1	-	-	-	-	-	-	-	-	-	-	2
	広島市西区	1	1	-	-	-	-	-	-	-	-	-	-	2
	広島市安佐南区	1	5	-	-	-	-	-	-	-	-	-	-	6
	広島市安佐北区	1	5	-	-	-	-	-	-	-	-	-	-	6
	広島市安芸区	1	1	-	-	-	-	-	-	-	-	-	-	2
	広島市佐伯区	1	5	-	-	-	-	-	-	-	-	-	-	6
着氷注意報	広島市中区	-	-	-	-	-	-	-	-	-	-	-	-	0
	広島市東区	-	-	-	-	-	-	-	-	-	-	-	-	0
	広島市南区	-	-	-	-	-	-	-	-	-	-	-	-	0
	広島市西区	-	-	-	-	-	-	-	-	-	-	-	-	0
	広島市安佐南区	-	-	-	-	-	-	-	-	-	-	-	-	0
	広島市安佐北区	-	-	-	-	-	-	-	-	-	-	-	-	0
	広島市安芸区	-	-	-	-	-	-	-	-	-	-	-	-	0
融雪注意報	広島市中区	-	-	-	-	-	-	-	-	-	-	-	-	0
	広島市東区	-	-	-	-	-	-	-	-	-	-	-	-	0
	広島市南区	-	-	-	-	-	-	-	-	-	-	-	-	0
	広島市西区	-	-	-	-	-	-	-	-	-	-	-	-	0
	広島市安佐南区	-	-	-	-	-	-	-	-	-	-	-	-	0
	広島市安佐北区	-	-	-	-	-	-	-	-	-	-	-	-	0
	広島市安芸区	-	-	-	-	-	-	-	-	-	-	-	-	0
合計		169	167	254	139	134	161	255	167	193	103	191	204	2137

種 類・発表区域		月												合計	
		1	2	3	4	5	6	7	8	9	10	11	12		
広島県 気象情報	一般気象情報	9	20	6	12	-	15	12	23	33	3	6	7	146	
	台風情報	-	-	-	-	-	-	-	-	4	-	-	-	4	
	天候情報	-	-	-	-	-	-	-	-	-	-	-	-	0	
	潮位情報	-	-	-	-	-	1	2	1	-	2	-	-	6	
	黄砂情報	-	-	1	1	-	-	-	-	-	-	2	-	4	
	竜巻注意情報	-	-	-	2	-	1	2	-	6	-	-	-	11	
	熱中症警戒アラート	運用期間4/23~10/22	-	-	-	-	-	7	49	38	13	-	-	-	107
	スモッグ気象情報	発表なし	-	-	-	-	-	-	-	-	-	-	-	-	0
	記録的短時間大雨情報	発表なし	-	-	-	-	-	-	-	-	-	-	-	-	0
	合計		9	20	7	15	0	24	65	62	56	5	8	7	278
火災警報	発表なし	-	-	-	-	-	-	-	-	-	-	-	-	0	

注1：注意報は発表してから解除まで、または警報に切り替えるまでを1回とした。  
また同様に、警報は発表してから解除、または注意報に切り替えるまでを1回として計上した。

注2：一般気象情報とは、大雨・大雪・強風（暴風）・突風・高波・雷・降ひょうなどの気象情報である。  
天候情報とは、高温・低温・日照不足・少雨などの気象情報である。

注3：表中の×（東区、安佐南区、安佐北区のみ）は、発令する警報・注意報が無い区域であることを示している。

## 5 梅雨時期の状況

### 梅雨入り・梅雨明け

中国地方（広島県、岡山県、島根県、鳥取県）の梅雨入りは5月16日ごろで平年よりかなり早く、梅雨明けは6月27日ごろで平年よりかなり早くなった。

梅雨入り	5月16日ごろ（平年よりかなり早い）	
	平年（6月6日ごろ）より21日早い	昨年（6月20日ごろ）より35日早い
梅雨明け	6月27日ごろ（平年よりかなり早い）	
	平年（7月19日ごろ）より22日早い	昨年（7月21日ごろ）より24日早い

### 梅雨の時期（6～7月）の降水量と平年比

#### 気象官署及び特別地域気象観測所

	実況値 (mm)	平年値 (mm)	平年比 (%)
広島	293.0	506.3	58
呉	249.0	469.3	53
福山	191.5	372.5	51

#### 地域気象観測所

	実況値 (mm)	平年値 (mm) * <sup>1</sup>	平年比 (%) * <sup>2</sup>		実況値 (mm)	平年値 (mm) * <sup>1</sup>	平年比 (%) * <sup>2</sup>
高野	318.0	505.8	63	内黒山	430.0	603.4	71
道後山	383.5	550.1	70	三入	284.5	518.7	55
君田	438.5	553.5	79	安宿	248.0	493.3	50
三次	261.0	431.6	60	世羅	181.5	408.1	44
庄原	267.0	437.4	61	府中	201.0	395.5	51
東城	229.0	447.9	51	佐伯湯来	350.5	557.5	63
八幡	252.0	606.2	42	志和	262.5	492.0	53
大朝	313.5	490.9	64	東広島	206.5	460.4	45
美土里	208.5	513.5	41	本郷	178.5	430.5	41
油木	175.5	403.3	44	廿日市津田	356.0	613.0	58
王泊	268.5	521.2	52	竹原	223.0	406.9	55
加計	324.5	523.6	62	生口島	256.5	349.9	73
都志見	313.0	568.2	55	大竹	374.5	546.3	69
甲田	245.5	452.8	54	倉橋	276.5	460.6	60
上下	168.0	413.5	41	呉市蒲刈	264.5	495.8	53

\*<sup>1</sup> 6月と7月の平年値の合計。\*<sup>2</sup> 6月と7月の平年値の合計との比較。

## 6 台風の状況

中国地方に接近した台風はなかった。

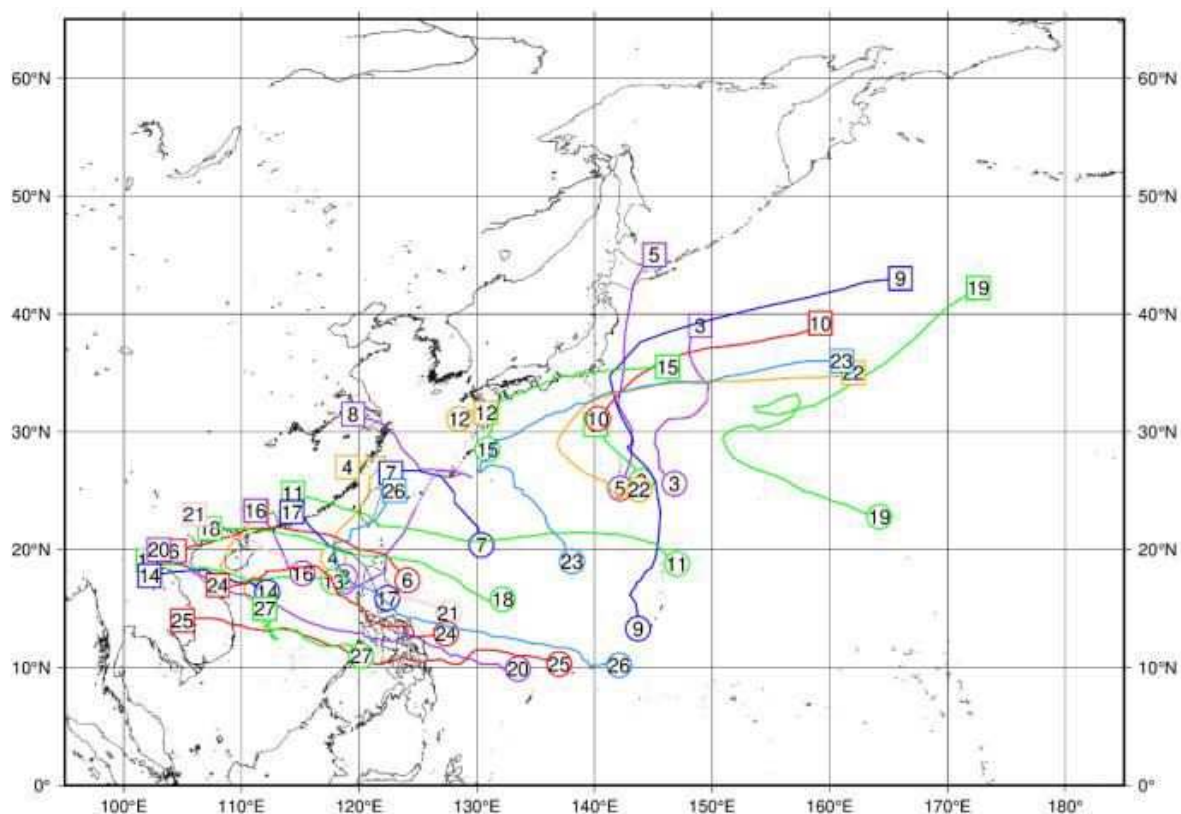
台風の発生、上陸、中国地方への接近数

	月	1	2	3	4	5	6	7	8	9	10	11	12	年
台風の発生数							2	7	5	6	4	3		27
平年		0.3	0.3	0.3	0.6	1.0	1.7	3.7	5.7	5.0	3.4	2.2	1.0	25.1
台風の上陸数* <sup>1</sup>								1	1	1				3
平年						0.0	0.2	0.6	0.9	1.0	0.3			3.0
中国地方接近数* <sup>2</sup>														0
平年						0.1	0.2	0.6	0.8	1.1	0.3			3.0

\*<sup>1</sup> 台風が北海道、本州、四国、九州の海岸線に達した場合

\*<sup>2</sup> 鳥取県、島根県、岡山県、広島県のいずれかの気象官署等から 300km 以内に入った場合

台風の経路図



台風経路図（台風第 27 号まで※）

※台風第 25 号～第 27 号は速報値。

経路の両端の○と□は台風の発生位置と消滅位置、数字は台風番号を示す。

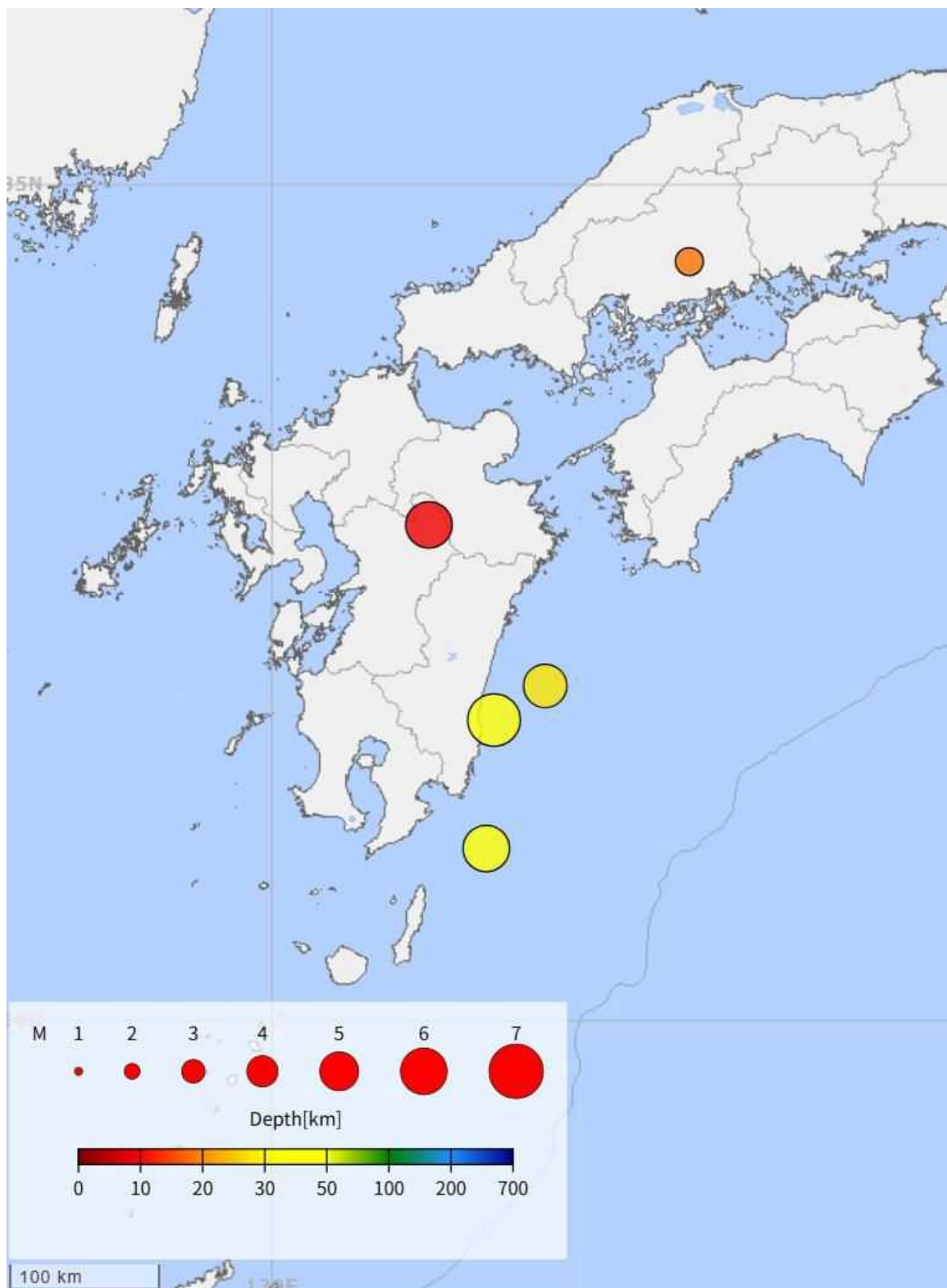
## 第2章 地 震（広島地方気象台提供）

### 1 月別・震度別地震回数（広島市内）

広島市内で震度1以上を観測した地震は5回（昨年15回）。期間中の最大震度は、1月13日に日向灘で発生した地震（M6.6）により観測した震度3。

最大震度	月	1	2	3	4	5	6	7	8	9	10	11	12	計
1					1			1	1			1		4
2														
3		1												1
4														
5弱														
5強														
6弱														
6強														
7														

## 2 震度1以上を観測した地震の震央分布図



○印は震央を表し、○印の大きさで地震の規模（M：マグニチュード）を、色で震源の深さを表す。

### 3 広島市各地の震度

地震の発生日時	震央地名	緯度	経度	深さ	地震の規模M
2025/01/13/ 21:19	日向灘	31° 49.7' N	131° 34.2' E	36 km	6.6
	震度3 広島南区宇品海岸*				
	震度2 広島中区上八丁堀 広島中区羽衣町* 広島安佐南区祇園* 広島安芸区中野* 広島佐伯区利松*				
	震度1 広島東区福田* 広島西区己斐*				
2025/04/02 23:03	大隅半島東方沖	31° 02.7' N	131° 31.3' E	36 km	6.1
	震度1 広島南区宇品海岸*				
2025/07/16 00:49	広島県南東部	34° 33.1' N	132° 57.3' E	19 km	3.7
	震度1 広島中区羽衣町* 広島西区己斐* 広島安佐北区可部南* 広島安芸区中野*				
2025/08/17 06:13	日向灘	32° 02.2' N	131° 56.1' E	29 km	5.7
	震度1 広島中区羽衣町* 広島西区己斐* 広島安佐南区祇園*				
2025/11/25 18:01	熊本県阿蘇地方	32° 59.8' N	131° 06.4' E	9 km	5.8
	震度1 広島南区宇品海岸* 広島西区己斐*				

\*印は広島県又は国立研究開発法人防災科学技術研究所の震度観測点。

# 第3章 風水害

## 1 被害発生状況・避難情報

災害種別		区 分		総 数	大雨 (8月9日～8月12 日)	大雨 (9月11日～9月12 日)	
人	死者・行方不明者	人		0	0	0	
	負 傷 者	〃		0	0	0	
住 家	全 壊	棟		0	0	0	
	半 壊	〃		0	0	0	
	一 部 破 損	〃		1	1	0	
	床 上 浸 水	〃		0	0	0	
	床 下 浸 水	〃		0	0	0	
	非 住 家	〃		0	0	0	
公 共 建 物		〃		0	0	0	
公 共 土 木 施 設	道 路・橋 梁	流 失 箇所		0	0	0	
		損 壊	〃	0	0	0	
		冠 水	〃	0	0	0	
		土 砂 流 入	〃	0	0	0	
	河 川・堤 防・護 岸	決 壊	〃	0	0	0	
		欠 け 崩 れ	〃	0	0	0	
		越 水・溢 水	〃	0	0	0	
		そ の 他	〃	0	0	0	
	そ の 他		〃		0	0	0
	農 地・ 農 林・ 水 産	田・ 畑	流 失	〃	0	0	0
埋 没			〃	0	0	0	
冠 水			〃	0	0	0	
そ の 他		〃		0	0	0	
山 崖 崩 れ	山・がけ崩れ(自然)	〃		0	0	0	
	がけ崩れ(人工)	〃		0	0	0	
そ の 他		〃		2	2	0	
避 難		開設施設		140	27	113	
		人員	注1)	79	3	76	
土 砂	高 齢 者 等 避 難	学区数 (発令回数)		56 (55)	27 (26)	29 (29)	
	避 難 指 示	〃		84 (82)	0	84 (82)	
	緊 急 安 全 確 保	〃		0	0	0	
洪 水	高 齢 者 等 避 難	〃	注2)	0	0	0	
	避 難 指 示	〃		0	0	0	
	緊 急 安 全 確 保	〃		0	0	0	

注1) 避難人員については、各避難所の最大避難者数を加算したものである。  
 注2) 学区数については、対象区域(小学校区名)の最大数を加算したものである。  
 なお、対象区域(小学校区名)に表記した南区金輪島地区は宇品東小学校区に含まれるが、安芸区寺屋敷地区(呉市昭和北小学校へ通学)は何れの小学校区にも含まれない。

## 2 災害応急組織を編成して対応した災害の概要

### (1) 8月9日～8月12日 大雨

#### ア 気象情報等及び本市の体制

##### 【8月9日（土）】

時 間	気象状況等	本市の体制
21時11分	大雨注意報 発表（全区）	-

##### 【8月10日（日）】

時 間	気象状況等	本市の体制
9時03分	大雨警報 発表（東区）〔大雨注意報 解除〕 洪水注意報 発表（東区、南区、西区、佐伯区）	-
15時40分	大雨警報 発表（佐伯区）〔大雨注意報 解除〕	
15時55分	-	広島市及び佐伯区災害警戒本部 設置
16時48分	大雨警報 発表（南区）〔大雨注意報 解除〕	-
16時57分	大雨警報 発表（中区、西区、安佐南区、安芸区） 〔大雨注意報 解除〕	-
16時57分	-	中区、西区、安佐南区及び安芸区災害警戒本部 設置
17時43分	洪水注意報 発表（中区、安佐南区、安佐北区、 佐伯区）	-
22時20分	大雨警報 解除（中区、東区、南区、西区、安佐 南区、安芸区、佐伯区）〔警報から注意報〕	-
22時50分	-	広島市、中区、南区、西区、安芸区及び佐伯区災 害警戒本部 廃止

##### 【8月11日（月）】

時 間	気象状況等	本市の体制
2時18分	洪水注意報 解除（安佐南区、安芸区、佐伯区）	-
3時13分	洪水注意報 解除（中区、東区、南区、西区、安 佐北区）	-
4時30分	大雨警報 発表（全区）	-
7時05分	洪水注意報 発表（安佐南区、安佐北区）	-
7時41分	洪水注意報 発表（西区、南区、安芸区）	-
8時04分	洪水注意報 発表（佐伯区）	-
9時46分	洪水警報 発表（安佐南区）〔洪水注意報 解除〕	-
15時55分	洪水警報 解除（安佐南区）〔警報から注意報〕	-
21時31分	洪水注意報 解除（東区、南区、西区、安佐南区、 安佐北区、安芸区、佐伯区）	-

##### 【8月12日（火）】

時 間	気象状況等	本市の体制
9時10分	大雨警報 解除（全区）〔警報から注意報〕	-

イ 避難情報の発令状況

【8月10日（日）】

時 間	区	避難情報等	原因	対象区域（小学校区名）	解除時間
16時01分	佐伯区	高齢者等避難	土砂	湯来西地区、湯来南、石内、河内、藤の木、彩が丘、八幡東小学校区	22時40分
16時47分	佐伯区	高齢者等避難	土砂	五日市観音西、五日市観音、五日市、五日市東、五日市南、楽々園小学校区	22時40分
16時48分	西区	高齢者等避難	土砂	草津、井口小学校区	22時39分
16時58分	南区	高齢者等避難	土砂	大河、楠那、宇品東（金輪島）、元宇品、似島小学校区	22時42分
17時03分	中区	高齢者等避難	土砂	舟入、江波小学校区	22時39分
17時07分	安芸区	高齢者等避難	土砂	矢野西、矢野、矢野南小学校区、寺屋敷地区	22時48分

ウ 最大避難状況（最大開設避難所数：8月10日 20時00分、最大避難者数：8月10日 20時00分）

区 分	総 数	中 区	東 区	南 区	西 区	安佐南区	安佐北区	安芸区	佐伯区
最大開設避難所数	27	2	0	5	2	0	0	4	14
最大避難者数	3	0	0	0	0	0	0	1	2

エ 被害状況等

区 分		総 数	中 区	東 区	南 区	西 区	安佐南区	安佐北区	安芸区	佐伯区
人	死者・行方不明者	人	-	-	-	-	-	-	-	-
	負 傷 者	//	-	-	-	-	-	-	-	-
住 家	全 壊	棟	-	-	-	-	-	-	-	-
	半 壊	//	-	-	-	-	-	-	-	-
	一 部 破 損	//	1	-	-	-	-	1	-	-
	床 上 浸 水	//	-	-	-	-	-	-	-	-
	床 下 浸 水	//	-	-	-	-	-	-	-	-
非 住 家		//	-	-	-	-	-	-	-	-
公 共 施 設 等 (道路陥没・河川護岸崩壊など)		-	-	-	-	-	-	-	-	-
そ の 他 (急傾斜地の土砂崩れなど)		-	2	-	-	-	1	1	-	-

< 参 考 >

【時間雨量（上位3観測所）】

	観測所	所在地	所管	60分雨量	最大観測日時
1	楠那	広島市南区楠那町 5-7	県（砂防課）	41mm	8月10日 17時40分
2	似島消防出張所	広島市南区似島町字家下 752-74	広島市	38mm	8月10日 17時40分
3	安芸区役所	広島市安芸区船越南三丁目 4-36	広島市	37mm	8月10日 17時40分
3	安芸区役所矢野出張所	広島市安芸区矢野東五丁目 7-18	広島市	37mm	8月10日 17時40分
3	奥畑	広島市安佐南区沼田町大字伴 奥畑地先	県（砂防課）	37mm	8月11日 6時30分

【降り始めからの総雨量（上位3観測所）】

	観測所	所在地	所管	雨量	観測日時
1	奥畑	広島市安佐南区沼田町大字伴 奥畑地先	県（砂防課）	315mm	8月12日 9時10分
2	温品（砂防）	広島市東区戸坂町 748	国土交通省	268mm	8月12日 9時10分
2	赤土地（砂防）	広島市佐伯区湯来町白砂字赤 土地地先	国土交通省	268mm	8月12日 9時10分

(2) 9月11日～9月12日 大雨

ア 気象情報等及び本市の体制

【9月11日(木)】

時 間	気象状況等	本市の体制
15時15分	大雨注意報 発表(全区)	-
15時25分	洪水注意報 発表(安佐北区)	-

【9月12日(金)】

時 間	気象状況等	本市の体制
1時57分	大雨警報 発表(全区)[大雨注意報 解除]	-
1時57分	-	広島市、中区、東区、南区、西区、安佐南区及び佐伯区災害警戒本部 設置
2時00分	-	広島市及び南区災害対策本部 設置
2時10分	-	安佐北区災害警戒本部 設置
2時20分	-	安芸区災害対策本部 設置
2時25分	土砂災害警戒情報 発表(南区)	-
2時50分	土砂災害警戒情報 発表(安芸区)	-
2時56分	洪水注意報 発表(中区、東区、南区、西区、安佐南区、安芸区、佐伯区)	-
3時10分	-	安佐南区及び佐伯区災害対策本部 設置
3時20分	-	西区災害対策本部 設置
3時30分	土砂災害警戒情報 発表(安佐南区、佐伯区)	-
3時45分	土砂災害警戒情報 発表(西区)	-
3時50分	-	中区及び東区災害対策本部 設置
4時00分	-	安佐北区災害対策本部 設置
4時10分	土砂災害警戒情報 発表(中区、東区)	-
4時30分	土砂災害警戒情報 発表(安佐北区)	-
5時19分	洪水警報 発表(西区)[洪水注意報 解除]	-
4時30分	土砂災害警戒情報 発表(安佐北区)	-
6時30分	土砂災害警戒情報 解除(東区、南区、安佐南区、安佐北区、安芸区)	-
7時00分	土砂災害警戒情報 解除(中区、西区、佐伯区)	-
7時19分	大雨警報 解除(東区、南区、安佐南区、安佐北区、安芸区)[警報から注意報] 洪水警報 解除(西区)[警報から注意報] 洪水注意報 解除(中区、東区、安佐北区、安芸区)	-
7時24分	-	安芸区災害対策本部 廃止
7時32分	-	安佐南区災害対策本部 廃止
7時33分	-	南区災害対策本部 廃止
7時37分	-	安佐北区災害対策本部 廃止
7時48分	-	東区災害対策本部 廃止
8時01分	大雨警報 解除(中区)[警報から注意報]	-

時 間	気象状況等	本市の体制
8時09分	-	中区災害対策本部 廃止
8時47分	-	西区災害対策本部 廃止
9時10分	大雨警報 解除（西区、佐伯区）〔警報から注意報〕 洪水注意報 解除（南区、西区、安佐南区）	-
9時11分	-	広島市及び佐伯区災害対策本部 廃止

イ 避難情報の発令状況

【9月12日（金）】

時 間	区	避難情報等	災害種別	対象区域（小学校区名）	解除時間
2時20分	南区	高齢者等避難	土砂	段原、皆実、大河、黄金山、仁保、元字品小学校区	4時06分 段原、皆実、大河、黄金山、仁保小学校区 ※避難指示へ 4時17分元字品小学校区 ※避難指示へ
2時24分	中区	高齢者等避難	土砂	舟入、江波小学校区	4時05分 舟入小学校区 ※避難指示へ 4時15分 江波小学校区 ※避難指示へ
2時28分	南区	高齢者等避難	土砂	字品東（金輪島）	4時54分 ※避難指示へ
	西区	高齢者等避難	土砂	大芝、三篠、己斐、己斐東、己斐上、山田、古田台、古田、高須、鈴が峰、井口台、井口小学校区	3時38分 己斐、己斐上、山田、古田台、古田、高須、鈴が峰、井口台、井口小学校区 ※避難指示へ 3時55分 三篠、己斐東小学校区 ※避難指示へ 4時04分 大芝小学校区 ※避難指示へ
2時35分	佐伯区	高齢者等避難	土砂	湯来東地区、五月が丘、石内、河内、藤の木、彩が丘、八幡東、八幡、五日市観音西、五日市観音、美鈴が丘、五日市、五日市東、五日市南、楽々園、石内北小学校区	3時27分 湯来東地区、石内、河内、藤の木、彩が丘、八幡東、八幡、五日市観音西、石内北小学校区 ※避難指示へ 3時38分 五月ヶ丘、五日市観音、美鈴が丘、五日市、五日市東、五日市南、楽々園小学校区 ※避難指示へ

時 間	区	避難情報等	原因	対象区域（小学校区名）	解除時間
2時38分	南区	避難指示	土砂	似島小学校区	2時38分 ※避難指示へ
2時39分	安芸区	避難指示	土砂	矢野西、矢野、矢野南小学校区、寺屋敷地区	7時24分
	安佐北区	高齢者等避難	土砂	深川、亀崎、倉掛、真亀、落合東、落合、口田東、口田、三入、可部、可部南、亀山、亀山南、筒瀬小学校区	4時14分 倉掛、落合、口田東、口田小学校区 ※避難指示へ 7時37分 深川、亀崎、真亀、落合東、三入、可部、可部南、亀山、亀山南、筒瀬小学校区
2時45分	南区	高齢者等避難	土砂	青崎、向洋新町、楠那小学校区	4時17分 青崎、楠那小学校区 ※避難指示へ 4時33分 向洋新町小学校区 ※避難指示へ
2時48分	東区	高齢者等避難	土砂	福木、上温品、戸坂、東浄、牛田新町、牛田、早稲田、中山、尾長、矢賀、白島（東区）小学校区	4時09分 東浄、牛田新町、牛田、早稲田、中山、尾長、矢賀、白島（東区）小学校区 ※避難指示へ 4時18分 福木、上温品、戸坂小学校区 ※避難指示へ
2時50分	安芸区	高齢者等避難	土砂	中野、中野東、畑賀、瀬野、みどり坂、阿戸小学校区	4時23分 畑賀小学校区 ※避難指示へ 4時26分 瀬野小学校区 ※避難指示へ 4時39分 中野、中野東、みどり坂小学校区 ※避難指示へ 4時59分 阿戸小学校区 ※避難指示へ
2時54分	東区	高齢者等避難	土砂	温品、戸坂城山小学校区	4時18分 ※避難指示へ
3時03分	安佐南区	高齢者等避難	土砂	梅林、八木、戸山小学校区	3時27分 戸山小学校区 ※避難指示へ 7時32分 梅林、八木小学校区
3時26分	安芸区	高齢者等避難	土砂	船越小学校区、幸崎地区	4時23分 船越小学校区 ※避難指示へ 4時39分 幸崎地区 ※避難指示へ

時 間	区	避難情報等	原因	対象区域（小学校区名）	解除時間
3時27分	佐伯区	避難指示	土砂	湯来東地区、湯来西地区、湯来南、石内、河内、藤の木、彩が丘、八幡東、八幡、五日市観音西、石内北小学校区	7時41分
	安佐南区	高齢者等避難	土砂	山本、春日野、長東西、伴南、大塚、戸山、伴、伴東小学校区	3時44分 山本、長東西、伴南、大塚、戸山、伴、伴東小学校区 ※避難指示へ
	安佐北区	高齢者等避難	土砂	久地南小学校区	7時37分
3時38分	佐伯区	避難指示	土砂	五月が丘、五日市観音、美鈴が丘、五日市、五日市東、五日市南、楽々園小学校区	7時41分 五月ヶ丘、美鈴が丘、五日市東小学校区 8時18分 五日市観音、五日市小学校区 9時11分 五日市南、楽々園小学校区
	西区	避難指示	土砂	己斐、己斐上、山田、古田台、古田、高須、草津、鈴が峰、井口台、井口小学校区	7時37分 己斐、己斐上、山田、古田台、古田、高須、鈴が峰、井口小学校区 8時20分 井口小学校区 8時47分 草津小学区
3時41分	安佐北区	高齢者等避難	土砂	飯室地区、久地地区、日浦小学校区	7時37分
3時44分	安佐南区	避難指示	土砂	山本、伴南、大塚、戸山、伴、伴東小学校区	7時32分
3時51分	安佐南区	高齢者等避難	土砂	緑井、毘沙門台、安東、大町、上安、安北、安、安西小学校区	7時32分
3時55分	西区	避難指示	土砂	三篠、己斐東小学校区	7時37分
3時58分	安佐南区	高齢者等避難	土砂	祇園小学校区	4時17分 ※避難指示へ
4時00分	安佐北区	高齢者等避難	土砂	狩小川小学校区	7時37分
4時02分	安佐南区	避難指示	土砂	長東西小学校区	7時32分
4時04分	西区	避難指示	土砂	大芝小学校区	7時37分
4時05分	中区	避難指示	土砂	舟入小学校区	7時44分
4時06分	南区	避難指示	土砂	段原、皆実、大河、黄金山、仁保	7時33分
4時09分	東区	避難指示	土砂	東浄、牛田新町、牛田、早稲田、中山、尾長、矢賀、白島（東区）	7時48分
4時14分	安佐北区	避難指示	土砂	倉掛、落合、口田東、口田	7時37分
4時15分	中区	避難指示	土砂	江波	8時09分
4時17分	安佐南区	避難指示	土砂	祇園	7時32分
	南区	避難指示	土砂	青崎、楠那、元字品	7時33分
4時18分	安佐北区	高齢者等避難	土砂	高南、三田、大林	7時37分
	東区	避難指示	土砂	福木、温品、上温品、戸坂、戸坂城山	7時48分

時 間	区	避難情報等	原因	対象区域（小学校区名）	解除時間
4時23分	安芸区	避難指示	土砂	畑賀、船越	7時24分
4時26分	安芸区	避難指示	土砂	瀬野	7時24分
4時33分	南区	避難指示	土砂	向洋新町	7時24分
4時39分	安芸区	避難指示	土砂	中野、中野東、みどり坂、幸崎地区	7時24分
4時54分	南区	避難指示	土砂	宇品東（金輪島）	7時33分
4時56分	安佐北区	避難指示	土砂	狩小川	7時37分
4時59分	安芸区	避難指示	土砂	阿戸	7時24分
5時38分	安佐北区	高齢者等避難	土砂	志屋	7時37分

ウ 最大避難状況（最大開設避難所数：9月12日 6時00分、最大避難者数：9月12日 6時00分）

区 分	総 数	中 区	東 区	南 区	西 区	安佐南区	安佐北区	安芸区	佐伯区
最大開設避難所数	113	2	13	11	13	20	23	12	19
最大避難者数	76	4	13	7	14	15	1	15	7

エ 被害状況等

なし

<参 考>

【時間雨量（上位4観測所）】

	観測所	所在地	所管	60分雨量	最大観測日時
1	江波	広島市中区江波西町一丁目1-13	県（砂防課）	48mm	9月12日 5時20分
2	大谷	広島市佐伯区湯来町大字多田字上大谷44-2	国土交通省	42mm	9月12日 4時00分
2	赤土地（砂防）	広島市西区井口台三丁目5-1	県（砂防課）	42mm	9月12日 4時40分
3	西消防署	広島市西区都町43-10	広島市	41mm	9月12日 5時30分

【降り始めからの総雨量（上位3観測所）】

	観測所	所在地	所管	雨量	観測日時
1	赤土地（砂防）	広島市佐伯区湯来町大字白砂字赤土地先	国土交通省	109mm	9月12日 9時30分
2	大谷	広島市佐伯区湯来町大字多田字上大谷44-2	国土交通省	101mm	9月12日 9時30分
3	水内分団堂原車庫	広島市佐伯区湯来町麦谷1746-3	広島市	95mm	9月12日 9時30分

## 第4章 火 災（消防局提供）

### 1 火災発生状況

令和7年（2025年）中における火災は281件で、令和6年（2024年）に比べ、39件増加した。火災種別ごとの件数は、「建物火災」が174件で全体の約6割を占め、次いで「その他の火災」が73件、「車両火災」が30件、「林野火災」が4件となっている。

死傷者については、死者が8人（前年比7人減）、負傷者が40人（前年比6人減）となっている。

行政区別火災発生状況

区 分	火災 件数 (件)	火災種別内訳						焼損面積		損害額 (千円)	死傷者(人)	
		建物	林野	車両	船舶	航空機	その他	建物 (㎡)	林野 (a)		死者	負傷者
中	49	38	0	5	0	0	6	188	0	76,294	1	10
東	31	24	0	2	0	0	5	366	0	38,521	2	9
南	24	19	0	2	0	0	3	113	0	31,150	0	2
西	42	28	0	5	0	0	9	147	0	22,378	0	7
安佐南	43	27	1	6	0	0	9	342	0	47,485	0	4
安佐北	42	17	0	6	0	0	19	329	0	21,625	3	4
安芸	26	8	3	0	0	0	15	142	19	8,464	1	3
佐伯	24	13	0	4	0	0	7	727	0	18,440	1	1
合計	281	174	4	30	0	0	73	2,354	19	264,357	8	40
令和6年 合計	242	155	3	26	0	0	58	2,821	8	302,493	15	46
前年比	39	19	1	4	0	0	15	▲467	11	▲38,136	▲7	▲6

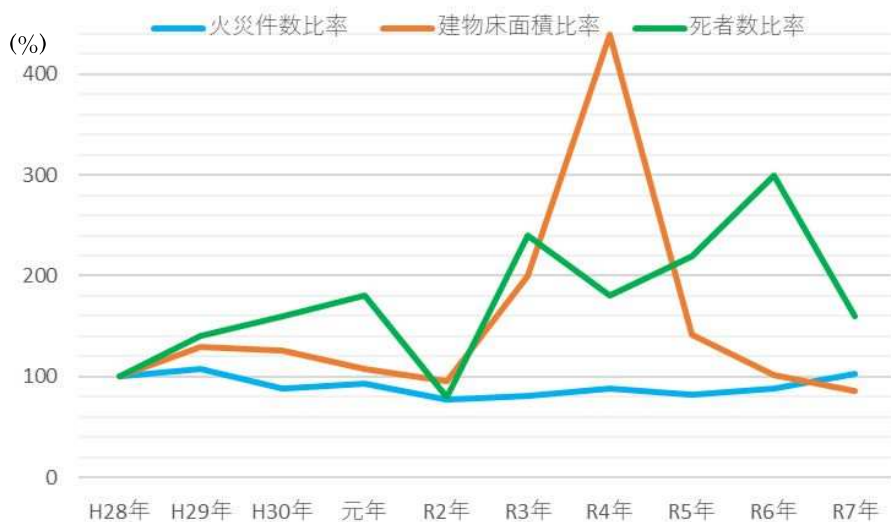
## 2 1日当たり及び1件当たりの火災概況

区 分		数 値
全火災1日当たり	出火件数	0.8 件
	損害額	72.4 万円
	建物焼損面積	6.4 m <sup>2</sup>
	林野焼損面積	0.05 a
全火災1件当たり	損害額	94.0 万円
建物火災1件当たり	損害額	144.1 万円
	焼損面積	13.5 m <sup>2</sup>
	焼損棟数	1.2 棟
林野火災1件当たり	損害額	— 万円
	焼損面積	4.8 a
車両火災1件当たり	損害額	28.5 万円
	焼損台数	0.83 台
船舶火災1件当たり	損害額	— 万円
	焼損艘数	— 艘
航空機火災1件当たり	損害額	—
	焼損機数	—
その他の火災1件当たり	損害額	0.1 万円

## 3 火災件数と死者数の推移（過去10年間）

区 分	平成28年(2016年)	令和7年(2025年)
出火件数	275 件	281 件
建物焼損面積	2,929 m <sup>2</sup>	2,515 m <sup>2</sup>
死者数	5 人	8 人

平成28年(2016年) = 100%



※R4は一部の大火災を含む数値

## 第5章 都市ガス等の災害（消防局提供）

### 第1 都市ガス又は液化石油ガスによる事故

令和7年（2025年）中の都市ガス等又は液化石油ガスによる事故<sup>(注1)</sup>の発生件数は15件で、令和6年（2024年）の14件よりも1件増加している。

#### 1 都市ガス又は液化石油ガスによる事故件数及び死傷者数 （表1）

区 分	都 市 ガ ス						液化石油ガス			計		
				簡 易 ガ ス								
	件数 (件)	死者 (人)	負傷者 (人)	件数 (件)	死者 (人)	負傷者 (人)	件数 (件)	死者 (人)	負傷者 (人)	件数 (件)	死者 (人)	負傷者 (人)
爆発・火災事故	0 (0)	0 (0)	0 (0)	0 (0)	0 (0)	0 (0)	7 (0)	0 (0)	3 (0)	7 (0)	0 (0)	3 (0)
爆発のみに 留まったもの	0 (0)	0 (0)	0 (0)	0 (0)	0 (0)	0 (0)	0 (0)	0 (0)	0 (0)	0 (0)	0 (0)	0 (0)
漏えい事故	1 (0)	0 (0)	0 (0)	0 (0)	0 (0)	0 (0)	7 (0)	0 (0)	0 (0)	8 (0)	0 (0)	0 (0)
計	1 (0)	0 (0)	0 (0)	0 (0)	0 (0)	0 (0)	14 (0)	0 (0)	3 (0)	15 (0)	0 (0)	3 (0)
令和6年計	5 (0)	0 (0)	0 (0)	0 (0)	0 (0)	0 (0)	9 (0)	1 (0)	12 (0)	14 (0)	1 (0)	12 (0)
前年比増減	▲4 (0)	0 (0)	0 (0)	0 (0)	0 (0)	0 (0)	5 (0)	▲1 (0)	▲9 (0)	1 (0)	▲1 (0)	▲9 (0)

注：この表は、都市ガス及び液化石油ガスに係る爆発・火災事故及び漏えい事故（以下この章において「ガス事故」という。）の件数及び死傷者数について調査したもので、その記載については次による。

- 1 ガス事故の態様の別は次によること。
  - (1) 爆発・火災事故：都市ガス又は液化石油ガスが着火物となって生じた爆発・火災事故をいう。  
なお、爆発のみに留まったものについては該当欄に再掲。
  - (2) 漏えい事故：人的損害を生じ、又はそのまま放置すれば爆発・火災若しくは人的損害を生じるおそれがある都市ガス又は液化石油ガスの漏えいであって、消防機関が出場したもののうち、(1)に該当しないものをいう。
- 2 都市ガスの欄には、ガス事業法第3条及び第37条の2の許可を受けたガス事業者によって供給されるガスによる事故について記載し、簡易ガスの欄にはガス事業法第37条の2の許可を受けたガス事業者によって供給されるガスによる事故について再掲。
- 3 死者の欄には、爆発・火災事故は48時間以内に、漏えい事故は初診時において、それぞれ死亡が確認された者の数を記載。
- 4 表中の括弧内には、自損行為に起因する事故について再掲。

## 2 都市ガス又は液化石油ガスによる事故発生場所別被害状況

(表2)

ガス種別	発生場所	ガス製造施設	ガス導管	容器による運搬	消費先								計	
					住宅	共同住宅	旅館	飲食店	学校・病院	工場	その他の業他所等	小計		
都市ガス	件数 (件)	0 (0)	0 (0)	0 (0)	1 (0)	0 (0)	0 (0)	0 (0)	0 (0)	0 (0)	0 (0)	0 (0)	1 (0)	1 (0)
	死者 (人)	0 (0)	0 (0)	0 (0)	0 (0)	0 (0)	0 (0)	0 (0)	0 (0)	0 (0)	0 (0)	0 (0)	0 (0)	0 (0)
	負傷者 (人)	0 (0)	0 (0)	0 (0)	0 (0)	0 (0)	0 (0)	0 (0)	0 (0)	0 (0)	0 (0)	0 (0)	0 (0)	0 (0)
液化石油ガス	件数 (件)	0 (0)	0 (0)	0 (0)	3 (2)	2 (4)	0 (0)	1 (0)	1 (0)	0 (0)	0 (0)	0 (1)	7 (7)	7 (7)
	死者 (人)	0 (0)	0 (0)	0 (0)	0 (0)	0 (0)	0 (0)	0 (0)	0 (0)	0 (0)	0 (0)	0 (0)	0 (0)	0 (0)
	負傷者 (人)	0 (0)	0 (0)	0 (0)	0 (0)	0 (2)	0 (0)	0 (0)	0 (0)	0 (0)	0 (0)	0 (1)	0 (3)	0 (3)

注：この表は、ガス事故の発生場所別の被害状況を調査したもので、その記載については、表1の注：1～3によるほか次による。

- 1 ガス製造施設の欄には、ガス事業者の敷地内にある施設又は液化石油ガスの製造業者若しくは販売業者の敷地内にある施設における事故について記載。
- 2 ガス導管の欄には、ガス導管又はガス供給管部分で発生した事故のうち、注：4に該当しないものについて記載。
- 3 容器による運搬の欄には、液化石油ガスを容器により運搬していた際に発生した事故について記載。
- 4 消費先の欄には、次の場所において発生した事故について、それぞれ該当する区分の欄に記載。  
 (1) 都市ガス：建物内のガス導管からガス器具まで。  
 (2) 液化石油ガス：ボンベ等が消費先敷地内に設置されている場合にあっては当該ボンベ等からガス器具まで、それ以外の場合にあっては当該建物内のガス導管からガス器具まで。
- 5 表中の括弧内には、爆発・火災に係る被害について再掲。

## 3 消費先における都市ガス又は液化石油ガスによる事故発生原因別件数

(表3)

(件)

事故原因の別	ガス種類	都市ガス		液化石油ガス	小計
			簡易ガス		
ガス事業者・工事業者に係る原因	ガス器具の欠陥によるもの	0 (0)	0 (0)	0 (0)	0 (0)
	工事不良・維持管理不良によるもの	0 (0)	0 (0)	0 (0)	0 (0)
	ガスの漏えい発見後の不適切な処理によるもの	0 (0)	0 (0)	0 (0)	0 (0)
消費者に係る原因	コックの誤操作・火の立ち消え等による生ガスの放出によるもの	0 (0)	0 (0)	0 (0)	0 (0)
	器具・ホースの取扱・管理不良によるもの	0 (0)	0 (0)	0 (0)	0 (0)
	ガスの漏えい発見後の不適切な処理によるもの	0 (0)	0 (0)	0 (0)	0 (0)
	自損行為によるもの	0 (0)	0 (0)	0 (0)	0 (0)
その他	いたずら等故意によるもの	0 (0)	0 (0)	0 (0)	0 (0)
	不明・その他	1 (0)	0 (0)	7 (7)	8 (7)
計		1 (0)	0 (0)	7 (7)	8 (7)

注：この表は、消費先(表2の注：4による。)におけるガス事故の主要原因と考えられるものについて、その件数を調査したもので、記載については、表1の注：1及び2によるほか次による。

- 1 原因が重複して考えられるものは、主たるものについてのみ計上。
- 2 表中の括弧内には、爆発・火災に係る件数を再掲。

## 第2 消防活動阻害物質に係る災害

圧縮アセチレンガス等の消防活動阻害物質（火災予防又は消火活動に重大な支障を生ずるおそれのある物質で一定数量以上のもの）に係る事故であって、令和7年（2025年）中に発生したものの件数は0件であり、令和6年（2024年）の0件と変わらない。

消防活動阻害物質に係る事故件数及び死傷者数 (表4)

事故区分 物質名	火災			漏えい			その他			計		
	件数 (件)	死者 (人)	負傷者 (人)	件数 (件)	死者 (人)	負傷者 (人)	件数 (件)	死者 (人)	負傷者 (人)	件数 (件)	死者 (人)	負傷者 (人)
圧縮アセチレン	-	-	-	-	-	-	-	-	-	-	-	-
無水硫酸	-	-	-	-	-	-	-	-	-	-	-	-
液化石油ガス	-	-	-	-	-	-	-	-	-	-	-	-
生石灰	-	-	-	-	-	-	-	-	-	-	-	-
その他（毒物）	-	-	-	-	-	-	-	-	-	-	-	-
その他（劇物）	-	-	-	-	-	-	-	-	-	-	-	-
計	-	-	-	-	-	-	-	-	-	-	-	-
令和6年計	-	-	-	-	-	-	-	-	-	-	-	-
前年比増減	-	-	-	-	-	-	-	-	-	-	-	-

注：この表は、消防法第9条の3の規定により、貯蔵又は取扱いに際して、あらかじめ消防長又は消防署長に届け出ることを要する物質（消防法第9条の3ただし書きの物質を一部含む。）に係る事故の件数及び死傷者数について調査したもので、その記載については次による。

- 1 物質名欄の「その他（毒物）」及び「その他（劇物）」は、危険物の規制に関する政令（昭和34年政令第306号）の別表第1及び同別表第2に定める物質をいう。
- 2 火災の件数には、爆発のみに留まったものを含む。
- 3 自損行為に起因するものを含む。
- 4 死者の欄には、爆発・火災事故は48時間以内に、漏えい事故は初診時において、それぞれ死亡が確認された者の数を記載。

## 6章 危険物災害（消防局提供）

令和7年（2025年）中の危険物に係る事故<sup>（注）</sup>は1件発生しており、令和6年（2024年）の9件から8件減少している。事故種別では、一般取扱所で1件となっている。

（件）

区分		合計	火災 （爆発含む）	危険物の 流出	その他の事故
許可施設	製造所				
	屋内貯蔵所				
	屋外タンク貯蔵所				
	屋内タンク貯蔵所				
	地下タンク貯蔵所				
	簡易タンク貯蔵所				
	移動タンク貯蔵所				
	屋外貯蔵所				
	給油取扱所				
	販売取扱所				
	移送取扱所				
	一般取扱所	1	1		
	小計	1	1		
その他（届出施設等）					
無許可施設					
危険物運搬中					
合計		1	1	0	0
令和6年 比較	令和6年計	9	3	1	5
	増減	-8	-2	-1	-5

注：危険物に係る事故とは、総務省消防庁が定める「危険物に係る事故及びコンビナート等特別防災区域における事故の報告」の対象となる危険物に係る火災、爆発、流出等の事故であって、消防機関において覚知したものをいう。

## 【参考1】救急活動（消防局提供）

令和7年（2025年）中の救急自動車等による出動件数は68,491件で、令和6年（2024年）の68,107件と比べ384件増加している。この出動件数は1日に約187.6件、約7.7分に1件出動している。

出動件数は行政区では、中区の12,744件が最も多く、次いで安佐南区の11,313件、西区の10,440件の順となっている。事故種別では、「急病」が45,300件で最も多く、全出動件数の約66.1%を占め、次いで「一般負傷」、「転院搬送」の順となっている。

### 1 出動件数

行政区	総計	事故種別											
		急病	一般負傷	交通事故	自損行為	労働災害	運動競技	加害	火災	水難	自然災害	転院搬送	その他
中	12,744	8,252	2,023	713	103	69	39	103	29	4	0	1,185	224
東	6,482	4,485	1,092	323	45	24	27	16	23	0	0	376	71
南	9,474	6,104	1,546	572	71	55	47	25	13	5	0	902	134
西	10,440	7,114	1,629	673	83	80	50	25	20	6	0	598	162
安佐南	11,313	7,332	1,714	695	95	56	80	24	16	0	0	1,201	100
安佐北	7,338	4,845	1,254	410	63	58	29	19	18	2	0	594	46
安芸	3,493	2,379	551	222	29	29	11	6	10	0	0	231	25
佐伯	7,207	4,789	1,132	377	62	49	30	17	9	2	0	680	60
総計	68,491	45,300	10,941	3,985	551	420	313	235	138	19	0	5,767	822
1日あたり	187.6	124.1	30.0	10.9	1.5	1.2	0.9	0.6	0.4	0.1	0.0	15.8	2.3
令和6年総計	68,108	45,425	10,434	4,004	545	461	267	235	160	30	2	5,675	870
1日あたり	186.1	124.1	28.5	10.9	1.5	1.3	0.7	0.6	0.4	0.1	0.0	15.5	2.4
前年比増減	383	▲125	507	▲19	6	▲41	46	0	▲22	▲11	▲2	92	▲48

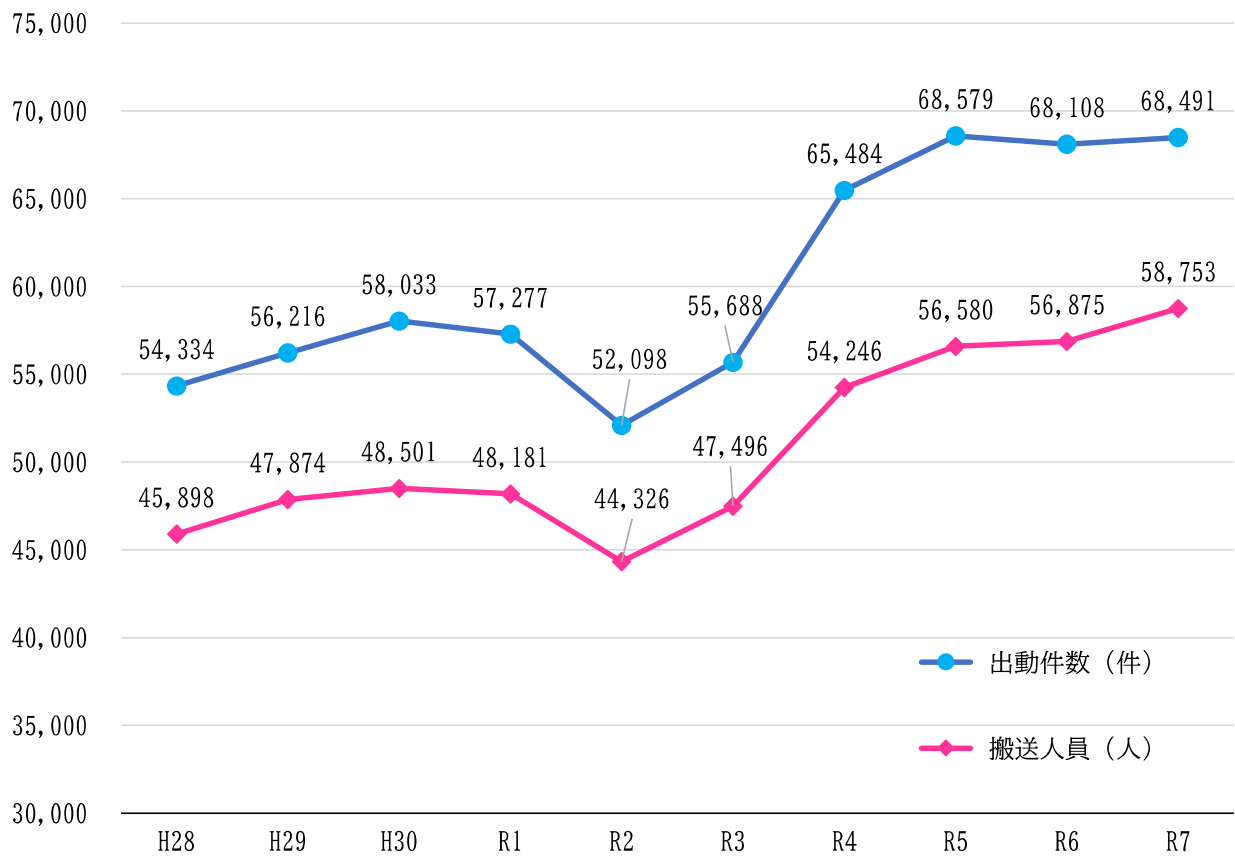
（単位：件）

### 2 搬送人員数

（単位：人）

行政区	総計	事故種別											
		急病	一般負傷	交通事故	自損行為	労働災害	運動競技	加害	火災	水難	自然災害	転院搬送	その他
中	10,493	6,748	1,735	581	78	65	37	71	8	1	0	1,168	1
東	5,698	3,975	990	266	26	20	24	12	8	0	0	371	6
南	7,935	5,107	1,322	455	54	46	46	14	1	2	0	886	2
西	8,803	6,016	1,439	551	52	73	46	14	19	3	0	590	0
安佐南	9,945	6,437	1,546	563	75	55	73	15	4	0	0	1,177	0
安佐北	6,560	4,359	1,122	335	49	55	29	13	6	2	0	588	2
安芸	3,064	2,103	491	177	22	28	9	4	1	0	0	229	0
佐伯	6,255	4,163	995	294	48	47	28	9	1	1	0	666	3
総計	58,753	38,908	9,640	3,222	404	389	292	152	48	9	0	5,675	14
1日あたり	161.0	106.6	26.4	8.8	1.1	1.1	0.8	0.4	0.1	0.0	0.0	15.5	0.0
令和6年総計	56,875	38,001	8,946	3,066	376	437	251	140	43	6	2	5,589	18
1日あたり	155.4	103.8	24.4	8.4	1.0	1.2	0.7	0.4	0.1	0.0	0.0	15.3	0.0
前年比増減	1,878	907	694	156	28	▲48	41	12	5	3	▲2	86	▲4

### 3 出動件数及び搬送人員数の推移（過去10年間）



## 【参考2】 救助活動（消防局提供）

令和7年(2025年)の救助件数は1,072件で、令和6年(2024年)の1,021件と比べ51件の増加となっている。

また、事故種別では「建物等による事故」が487件と全体の約45%を占めて最も多くなっており、次いで「その他の事故」が278件、「火災」が142件、「交通事故」が130件となっている。

区分	総計	火災		交通事故	水難事故	風水害等自然災害	機械による事故	建物等による事故	ガス及び酸欠事故	爆発事故	その他の事故	
		建物	建物以外									
救助件数(件)	1072 (631)	111 (5)	31 (2)	130 (56)	24 (19)	0	7 (3)	487 (403)	4 (3)	0	278 (133)	
屋内	小計	769 (478)	111 (5)				6 (3)	475 (394)	3 (2)		174 (74)	
	住居	684 (458)	55 (3)					458 (382)	3 (2)		168 (71)	
	その他	85 (20)	56 (2)				6 (3)	17 (12)			6 (3)	
屋外	小計	298 (150)		31 (2)	130 (56)	24 (19)	1 (0)	11 (9)			102 (58)	
	道路	高速道	9 (5)			8 (4)						1 (1)
		その他	113 (45)			103 (44)						10 (1)
	水面	内水面	30 (21)			1 (0)	20 (16)					9 (5)
		外水面	7 (5)				4 (3)					3 (2)
	山岳	6 (5)									6 (5)	
	その他	133 (63)		31 (2)	18 (8)			1 (0)	11 (9)			73 (44)
地下	1 (1)								1 (1)			
その他	3 (2)							1 (0)			2 (1)	
救助人員(人)	520	7	2	66	19	0	3	349	4	0	70	
前年比較	令和7年救助件数(件)	1072 (631)	111 (5)	31 (2)	130 (56)	24 (19)	0 (0)	7 (3)	487 (404)	4 (3)	0 (0)	278 (139)
	令和6年救助件数(件)	1021 (630)	119 (9)	22 (1)	123 (53)	35 (30)	0 (0)	3 (1)	457 (398)	5 (4)	0 (0)	257 (134)
	増減	51 (1)	▲8 (▲4)	9 (1)	7 (3)	▲11 (▲11)	0 (0)	4 (2)	30 (6)	▲1 (▲1)	0 (0)	21 (5)

【備考】

・下段( )内の数値は活動件数を示し、内数である。

## 令和7年(2025年)災害のまとめ

災 害 別	被 害 区 分		単 位	数 値
地 震	死 傷 者	死者・行方不明者	人	—
		負 傷 者	人	—
	家 屋	全 壊	棟	—
		半 壊	棟	—
		一 部 破 損	棟	—
風 水 害	死 傷 者	死者・行方不明者	人	—
		負 傷 者	人	—
	家 屋	全 壊	棟	—
		半 壊	棟	—
		一 部 破 損	棟	1
		床 上 浸 水	棟	—
		床 下 浸 水	棟	—
道 路 ・ 河 川 等 公 共 施 設		箇所	1	
火 災	発 生 件 数		件	281
	焼 損 面 積	建 物	m <sup>2</sup>	2,354
		林 野	a	19
	損 害 額		千円	264,357
	死 傷 者	死 者	人	8
負 傷 者		人	40	
ガ ス 災 害	発 生 件 数		件	15
	死 傷 者（自 損 行 為 を 除 く。）	死 者	人	0
		負 傷 者	人	3
	火 災 件 数		件	7
	爆 発		件	—
漏 え い 事 故		件	8	
危 険 物 災 害 (危 険 物 施 設（許 可） に 限 る。)	発 生 件 数		件	1
	火 災 件 数		件	1
	流 出 等 の 事 故		件	—

※ 数値の一部は速報値であり、確定値と異なる場合があります

# SDGs × 防災



・質が高く、信頼でき、持続可能な災害に強いインフラ整備を進める。



・安全で、災害に強いまちや人々の住む場所をつくる。  
・自然災害等に遭っても、いち早く元の状態に回復できる持続可能なまちづくりを進める。



・地球温暖化などの気候変動に伴う自然災害等が起きたときに適応できる能力を強化し、即座に対応したり立ち直ることができるような対策を進める。



・国や自治体だけでなく、企業や地域社会、個人などが相互に協力しあい、防災や減災に対して積極的に取り組む。

# 防災カレンダー

1月15日～21日	防災とボランティア週間
1月17日	防災とボランティアの日
3月 1日～ 7日	火災予防運動（春季） 建築物防災週間（春季）
3月 7日	消防記念日
3月23日	世界気象の日
5月（北海道は6月）	水防月間
6月 1日	気象記念日
6月 1日～ 7日	がけ崩れ防災週間
6月 1日～30日	土砂災害防止月間
7月 1日	国民安全の日
8月30日～ 9月 5日	防災週間 建築物防災週間（秋季）
9月 1日	防災の日
9月 9日	救急の日
10月13日	国際防災の日
11月 5日	津波防災の日、世界津波の日
11月 9日	119番の日
11月 9日～15日	火災予防週間（秋季）

令和8年（2026年）3月

編集発行 広島市危機管理室災害予防課

〒730-8586

広島市中区国泰寺町一丁目6番34号

TEL (082)504-2664（直通）