

このまちで教える
ひろしまで育くむ



ひろしま 夢_{実現}まで

令和9年度

広島市立学校教員募集案内

観光地じゃけど
気取っとらんのがええんよ
ちょうどいい！広島



徒歩で約10分

未来に羽ばたく
平和のフィールド



エディオンピースウィング広島



原爆ドーム



徒歩

平和記

広島みなと夢花火大会



魅力あるベイエリア

ぶりばりぶち
ばちえげな



そばダブル食ったけん
腹太いわ〜



ぶちうまい！広島グルメ





広島駅・ミナモア

広島の新しい玄関口



広島城

市電で約10分

徒歩で約10分



紙屋町・八丁堀エリア

まずは街行こーや!

で約15分



MAZDA ZOOM-ZOOMスタジアム広島

徒歩で約7分



今日は勝たんと
いけんじやる!

念公園

広島港からフェリーで約20分



似島から見える多島美





詳細は
こちらから!!

教師として常に学び成長し続けようとする人

使命感や責任感・教育的愛情

- 教職に対する強い責任感
- 自主的に学び続ける力
- 深い教育的愛情



専門職としての高度な知識・技能

- 確かな専門的知識
- 確実な実践力
- 新たな学びの指導力



総合的な人間力

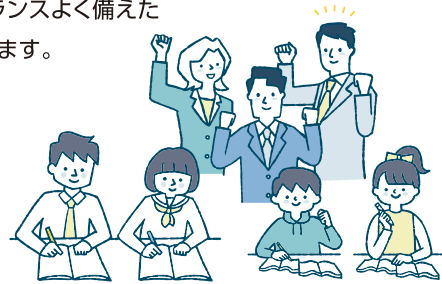
- 豊かな人間性、社会性
- 高いコミュニケーション能力
- チームで対応する力
- 地域等と連携・協働する力



心身ともにたくましく思いやりのある人

次の5つの資質・能力を身に付け、確かな学力、豊かな心、健やかな体をバランスよく備えた「心身ともにたくましく思いやりのある人」として成長していくことを目指します。

- (1) 情報を適切に活用しながら、本質や根源を探究し、課題解決に向けて論理的・主体的に考え行動する力
- (2) 平和を希求する心
- (3) 互いの違いや多様性を理解・尊重し、共生・協働する力
- (4) 豊かなコミュニケーション能力
- (5) 自分たちのまちを愛する心



広島市における豊かで深い学び

「生きる力」を育む教育



ひろしま平和ノートを活用し平和学習に取り組む児童（矢賀小）



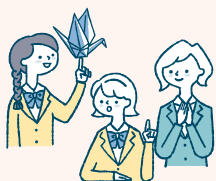
英語で平和メッセージを伝える中学生（伝えるHIROSHIMAプロジェクト）



災害から地域を守るため、地域の方に過去の災害について学ぶ児童（長東西小）

学びの場の提供

- いじめや不登校の未然防止、早期発見・早期対応
- 多様な特別支援教育ニーズへのきめ細かな対応、様々な個性や特性を有することにも寄り添った指導・支援 など



広島市教育大綱

基礎・基本の確実な定着
個性・特性の尊重
一人ひとりを大切に

持続可能な教職員体制の構築

- 学校における働き方改革の推進
- 多様な支援スタッフの拡充、メンタルヘルス対策の充実 など

子どもに関わる全ての人の連携・協働、まちづくりにつながる教育

- 発達段階に応じたキャリア教育の推進
- 地域の文化、伝統、自然についての学び など

未来を見据えた持続可能な教育の提供体制の再構築

- 市立高校としての特色化・魅力化に取り組むとともに、将来的な学校体制のあり方を検討 など



Close-up Interview ひろしまで教師の夢を叶えた先輩にクローズアップ

他の先生に

「相談する」「頼る」

ことを大切に

中学校教諭

01

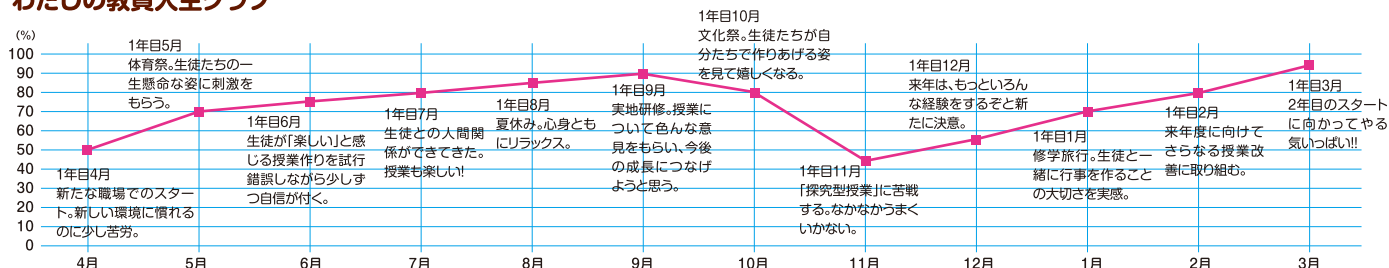
う どう しゅう へい
有働 周平

令和7年度採用

広島市立早稲田中学校

教員になる前は不安もありましたが、日頃から何気ない会話で笑わせてくれて、困ったときには助けてくれる頼りがいのある先輩がたくさんいるので、一人で抱えずに「相談すること」を大切にしています。また、実際に働き始めると忙しい中にも楽しいことがいっぱいあります。こどもたちに「先生ありがとう」と言ってもらえた時は、「教員になって良かった」「これからも頑張ろう」と心から思います。

わたしの教員人生グラフ



採用試験を乗り切るコツ

面接の練習は、周囲の色んな人をお願いをしました。私は面接に対して苦手意識があったのですが、回数を重ねることで自分自身の成長を感じ、自信をもつことができました。

02

養護教諭

一人職だけど、

一人ではできない

大切な仕事

ふくはら れな
福原 玲菜

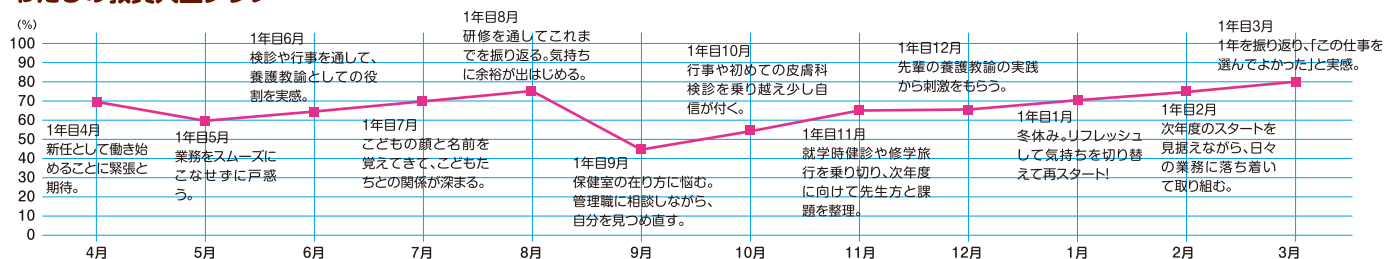
令和7年度採用

広島市立日浦小学校

養護教諭は一人職である分、自分で計画的に仕事を進められる一方で、報告・連絡・相談を大切にしないと学校全体を支えることはできません。必要な情報が自然に集まるのを待つのではなく、自ら先生方のところに足を運んで情報を得たり、保健室の役割を積極的に発信したりすることの大切さを実感しています。実際に働いてみて「一人職だけど、一人ではできない大切な仕事」だと分かりました。



わたしの教員人生グラフ



採用試験を乗り切るコツ

「なぜ教員になりたいのか」「教員としてこどもたちとどう関わっていききたいか」という問いに対する自分の思いを大切に、自分の言葉で伝えられることが何より大切だと思います。

5名の先輩方のインタビューを、ホームページでも詳しく公開しています。インタビュー記事、メッセージ動画はコチラから!!



授業中に聞こえてくる

小学校教諭

03

こどもたちの「できた!」が

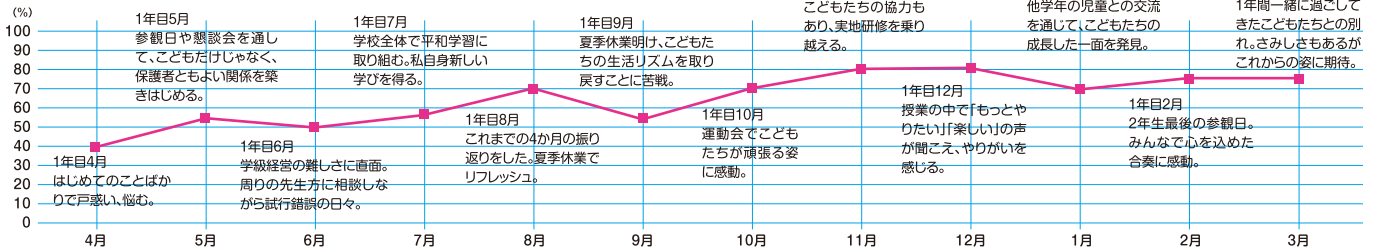
私の原動力

いしい あみ
石井 亜実

令和7年度採用
広島市立袋町小学校

こどもたちができなかったことに挑戦し、できるようになる瞬間に立ち会えるところが教員の一番の魅力だと思います。そんなときにこどもたちが見せる、達成感に満ちたキラキラした表情はとてすてきで、私に元気をくれます。こどもたちの顔を思い浮かべながら授業準備を頑張っていますが、授業中にこどもたちから聞こえてくる「できた!」「もっとやりたかった!」という声が、私の日々の原動力です。

わたしの教員人生グラフ



採用試験を乗り切るコツ

2次試験に向けて、友達と面接練習をしたり、大学の先生に積極的に指導のお願いをしたりしました。友達や先生方と一緒に取り組んだことで、乗り越えることができたと感じています。

04

特別支援学校教諭

卒業後も安心して

生活していくための

力を育てたい

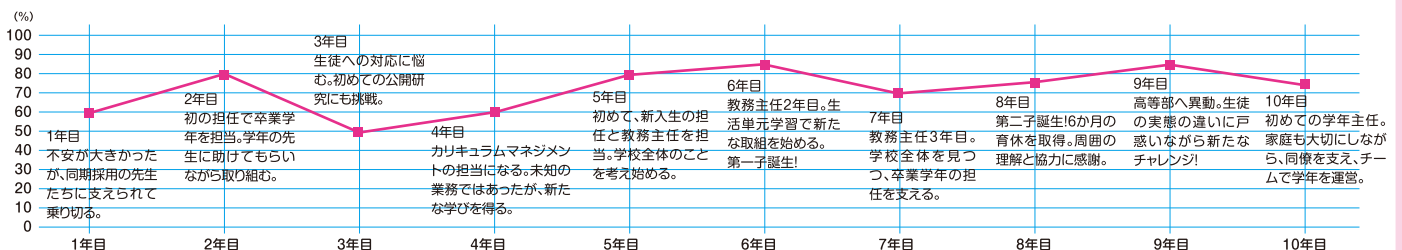
ささき ゆうき
佐々木 雄輝

平成28年度採用
広島市立広島特別支援学校高等部

特別支援学校の教員として10年目を迎えた今、目の前のこどもが「今」できているかよりも、「卒業後」も安心して生活していくための力を育てられているかという視点で考えるようになりました。日々の小さな積み重ねが将来につながっていくと信じてこどもに関わることは簡単なことではないですが、こどもの未来を見据えて伴走できることに、教員としての喜びとやりがいを感じています。



わたしの教員人生グラフ



採用試験を乗り切るコツ

学生ボランティアに参加してみるなど、教育現場のことを今から知っておくと良いと思います。学生の間にしかできない経験をたくさん積んで、それらを自分の言葉で語れることが強みになると思います。

石井先生 (小学校教諭) の

とある1日

1 Day Teacher's

有働先生 (中学校教諭) の

とある1日

出勤

8:20 ~ 業務開始

8:40 ~ 授業開始

10:15 ~ 10:35 「大休憩」



広島市の多くの小学校では、2時間目と3時間目の間に、「大休憩」があります。こどもたちにとって、楽しい時間の1つです。

12:10 ~ 給食の時間

出勤

8:15 ~ 業務開始

8:50 ~ 授業開始



初任者指導の先生による授業観察。この後の指導助言の時間につなげるための大切な時間です。

12:40 ~ 給食の時間

広島市では、全ての小・中学校で、自校の給食室や給食センター等で調理された温かくておいしい給食を食べることができるようになりました。

午後の授業開始



授業を見てくださった初任者指導の先生が、授業のよかったところや次の授業に向けてのポイントなど、優しくアドバイスをしてくれます。



16:50 業務終了

退勤

大学時代の友達と、広島市内のお店でご飯を食べて、楽しい時間を過ごしました!

この日は、午後に自分の授業が入っていないので、その間に授業準備や教材研究をしました。

放課後

部活動の時間



16:45 業務終了

退勤

仕事を終えた後、広島市内にあるエディオンピースウィング広島でサッカー観戦!!

生徒自身が

自分の生き方について

考えられるよう寄り添う

高等学校教諭

05

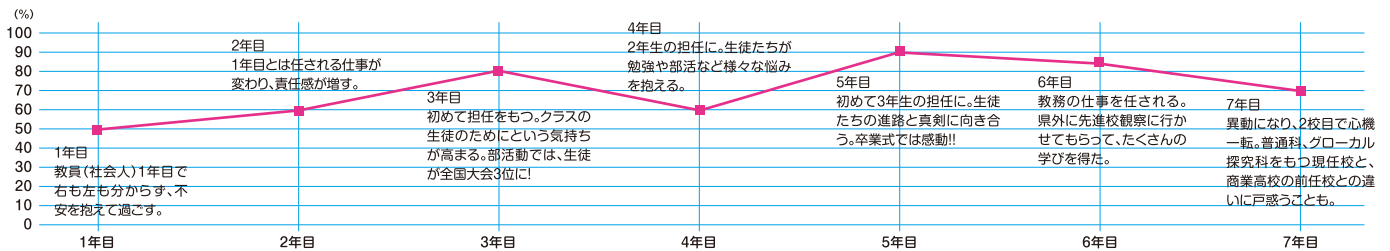
やのすずか
矢野 鈴夏

平成31年度採用

広島市立美鈴が丘高等学校

私自身が自分の進路について深く悩んだ経験があったこともあり、生徒一人ひとりのこれからの人生に寄り添い、全力で応援できる高校教員になりたい!と思うようになりました。実際に教員をやってみて、教員の仕事には決まった正解はないということが分かりました。型にはめようとせず、生徒一人ひとりの状況や時代の変化に応じて対応することの大切さを日々学んでいます。

わたしの教員人生グラフ



採用試験を乗り切るコツ

知らない土地を訪れたり、新しい人と出会ったりすることで、多様な価値観に触れておくことが大切だと思っています。私自身、自分とは違う考え方や生き方に出会うことで、物事を一つの見方だけで決めつけない姿勢が身に付いたと感じています。



将来について、一緒に悩み、みんなといっぱい話をした。

みんなは、自分の人生について考え、進むべき道を見つけた。

卒業の日、成長したみんなの姿に、言葉にできないほどの感動をもらった。

みんなのおかげで、私は思える。

「高校の先生になって、本当に良かった。」

ここで、広島市立高校(中等教育学校)の特色を紹介します!

志高く、世界に誇れるまち広島を創造する人材

この実現のため、グローバル化や情報化などの時代の変化に対し、生徒一人ひとりの多様なニーズに応じた特色ある教育を実現していきます。

沼田高等学校

- 普通科普通 2年次より興味・関心等に応じて選択普通
フロンティアクラス
クリエイション類型
- 普通科体育コース 2年次より興味・関心等に応じて選択
アスリート類型
スポーツマネジメント類型

広島みらい創生高等学校

- フレキシブル課程キャリアデザイン科(総合学科)
- 平日登校コース(定時制の課程)
- 通信教育コース(通信制の課程)

美鈴が丘高等学校

- グローバル探究科(新しい普通科)

舟入高等学校

- 普通科普通
- 普通科国際コミュニケーションコース

広島中等教育学校

- 普通科(中等教育学校)
- ※ 後期課程入試なし

広島商業高等学校

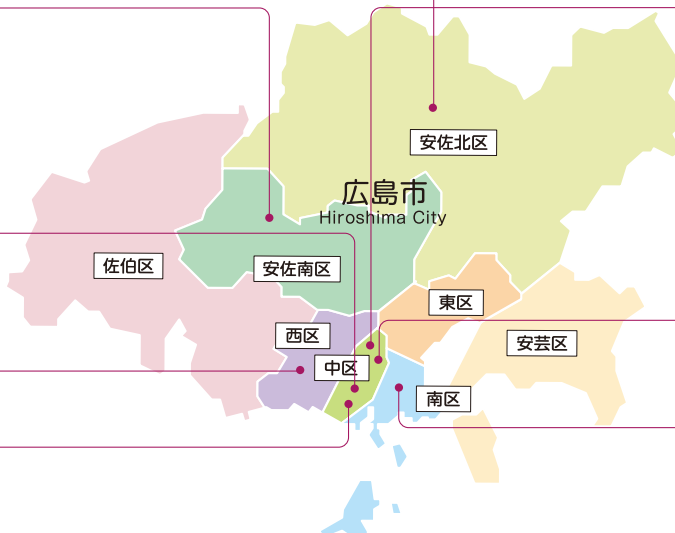
- みらい商業科
2年次より興味・関心等に応じて8コースから選択
流通マーケティングコース
観光ビジネスコース
広報プロデュースコース
金融ライフデザインコース
ビジネス実務コース
会計マネジメントコース
ITエンジニアコース
ネットビジネスコース

基町高等学校

- 普通科普通
- 普通科創造表現コース

広島工業高等学校

- 機械科
- 情報電子科
- 自動車科
- 建築科
- 電気科
- 環境設備科



『広島市立高校』で共に実現しませんか

基町高等学校



基町高校は校訓である「自主自律」を大切に、生徒が自主性を発揮しながら仲間と励まし合い成長する学校です。生徒の主体的な学びに寄り添い、共に歩む先生を求めています。

舟入高等学校



本校は平和への願いを基盤に国際交流や探究的な学びを進め、生徒発信のイベントを数多く企画しています。舟入で生徒とともに知性と人間性を育む学校づくりをしてみませんか。



広島商業高等学校



商業科と普通科との合科的な授業や全校で取り組む「広島市商ピースデパート」など、教科の枠を超えて生徒と向き合うことができる先生をお待ちします!

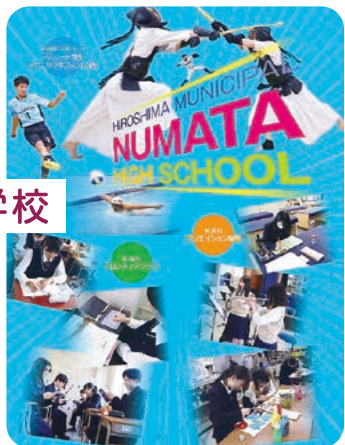
広島工業高等学校



未経験生徒の「できない…」の不安が、「できた!」の笑顔になるその瞬間。その感動を共有しませんか。あなたが培った知識と経験を次世代へ。

「あなたが培った知識と経験を次世代へ」

沼田高等学校



多彩な学びと活発な部活動が融合し、生徒が自分らしく成長できる学校です。生徒の夢に寄り添いたいという先生は、ぜひ沼田高校へ!

美鈴が丘高等学校



「グローバル探究科」誕生!企業や地域と連携し、生徒が本物の課題に挑む新しい教育を推進中。探究の愉しさを共に分かち合い、地域を変える人材を一緒に育てませんか。

「探究で青春、一緒に感じてみませんか?」

広島みらい創生高等学校



定時制と通信制を併設する総合学科の高校で、生徒のライフスタイルに合わせて『学び方』をデザインできる学校です。若手教員の感性が活きる職場で、一緒に動きませんか?

広島中等教育学校



英語教育研究指定校である本校は、質の高い英語教育を中心とした6年間の教育活動を通じて、世界に羽ばたくグローバル人材とともに育成できる方を求めています。



先生たちの学びと安心を支える体制 ～一人ひとりに寄り添う～



詳細は
こちらから!!

それぞれの経験等に応じた資質・能力を向上させるため、基礎・基本から、総合的な教育実践を行うための研修まで幅広い研修を実施しています。



若手教員を しっかりサポート!

中堅教諭等研修

6年次研修

3年次研修

2年次研修

初任者研修

採用前研修

学級づくり、授業づくり、コミュニケーション能力、社会人としてのマナー等について学べる選択研修です。採用前に初任者同士のつながりができるのも大きな魅力です。



初任者研修 小学校理科の実技指導



2・3・6年次研修

広島市教育センターでは、研修の実施のほか、各園・校の実践を紹介する館内展示や特別支援教育・各教科等の指導に役立つ図書資料等を自由に閲覧することができます。

1のつく日は
プラス1
教師の学びに新しい選択肢を

研修、OJT、自己啓発
それでも埋まらない時間
ありませんか?
「なぜ?」「どうしよう?」を
明日のあなたの力に変える
オンラインミニ研修に
参加してみませんか?

放課後30分
オンライン開催
当日参加OK

広島市教育センター
広島市東区中野町一丁目1番1号
082-223-3563
0005@e.city.hiroshima.jp

各学校で受講可能な放課後30分のオンラインミニ研修『プラス1』にも参加できます!



図書資料室



特別支援教育ルーム

初任者研修では、日々感じる不安や悩みを「先生あのおね」コーナーに入力して相談することができます。教育センターのスタッフに相談したいことはもちろん、ちょっとした悩みのつぶやきや最近の状況報告などの入力もOKです。みなさんの「聞いてもらいたい」「話したい」という気持ちに寄り添い、先生方一人ひとりをサポートします。

ここにも、あなたの話を聞いてくれる人がいる

— 広島市教育委員会教職員課 —



私たち産業医と保健師は、教職員のみなさんが健康で生き生きと働くことができるよう、様々なサポートをしています。

仕事をしていると、誰でもしんどい時はあります。なんだか不安な気持ちになる、あまり眠れないなどの心身の健康に関するお悩みがありましたら、面談のほか、電話やメール、LINEでお気軽にご相談ください。学校にも訪問していますので、みなさんの学校でお会いすることがあるかもしれません。

また、新規採用教職員(新卒)の方には、臨床心理士による個人面談も実施しており、様々な専門職がみなさんをサポートします。

こどもと向き合う時間を確保するために



詳細は
コチラから!!

～ 広島市の学校における働き方改革 ～

目標

年間月平均の勤務時間外の
在校等時間が45時間以下の
教職員の割合

連続した3か月平均で勤務時間外の
在校等時間が80時間以下の
教職員の割合

全教職員の年次有給休暇の
平均取得日数



100%



100%



16

日以上

業務改善

スクールサポートスタッフの活用



教員に代わって学習プリント等の印刷業務や授業準備の補助等を行い、教員の業務負担を軽減します。

ICT環境の整備・活用



テストの採点や得点の集計がPC上でできる採点システムを活用し、成績処理を効率的に行います。

過密日程の緩和

小学校における教科担任制の推進



専科指導教員を配置するとともに、学級や学年間での交換授業を推進します。

部活動指導員の配置



専門的な技術指導や大会・練習試合等への引率を行い、部活動指導の質的な向上と教員の負担を軽減します。

意識改革

研修の充実



経験年数に応じたマネジメント向上や勤務時間を意識した働き方などについて研修を行っています。

メンタルヘルス対策の充実

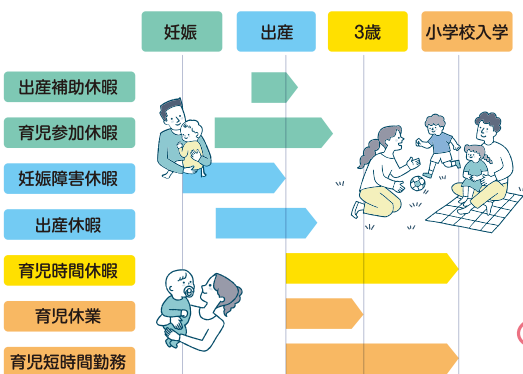


「セルフケア」「ラインによるケア」「保健スタッフ等によるケア」等の充実を図ります。

上記の取組を含め、合計で22の取組を行い、学校における働き方改革を推進しています。

休暇・休業制度を活用しよう!

◎【広島市立学校】出産・育児に関する休暇・休業制度等一覧（抜粋）



●育児休業

3歳に満たない子を養育する場合に取得できます。育児休業期間中は無給ですが、子が1歳に達するまで、育児休業手当金等の支給があります。

3歳まで

男性取得率
37.2%
※令和6年度

女性取得率
100%
※令和6年度

男性育休取得目標 **85%**以上

育児休業取得者の声

～佐々木先生に聞いてみました～

佐々木 雄輝 先生

広島市立広島特別支援学校高等部

●育児休業を取得して感じたこと

2人目の子が生まれた時に、6か月の育児休業を取得しました。育児休業を取得することで、職場に迷惑をかけたかという不安もありましたが、周りの先生方は、育児休業を取得するという私の選択を応援してくれました。育児休業中は、生まれてきたこどもの時間を大切にすることができました。また、掃除や洗濯、食事の準備など、産後の妻をサポートできたかなと思います。また、2歳になる上の子と二人で遊びに出かけたりすることもできたので、家族みんなにとってよい時間を過ごすことができた大切な期間だったかなと思います。



●育児時間休暇を活用して感じたこと

今は、上の子が4歳、下の子が2歳になり、2人とも保育園に通っていて、保育園への送迎を妻と分担しています。私は、朝、こどもたちを保育園に送ってから職場に向かうことが多いのですが、育児時間休暇(1日2回まで、1回45分)制度を活用することで、朝の慌ただしさが少し和らんでいます。教員として働いている今でも、2人のこどもの父親として、わが子と向き合う時間をしっかりとれています。

よくある質問にお答えします



Q1 初任給は、どのようになっていますか？

A1 令和8年4月1日採用の場合、初任給は次の表の通りです。

■ 初任給支給額（令和8年4月1日現在）（単位：円）

校種	種別	大学院修了(修士)	大学卒	短大卒
小・中学校	給料月額	282,800	268,000	247,300
	教職員調整額(5%)	14,140	13,400	12,365
	地域手当(8%)	23,755	22,512	20,773
	教員特別手当	2,100	1,800	1,600
	合計	322,795	305,712	282,038
高等学校 中等教育学校	給料月額	271,200	256,600	238,500
	教職員調整額(5%)	13,560	12,830	11,925
	地域手当(8%)	22,780	21,554	20,034
	教員特別手当	2,100	1,800	1,600
	合計	309,640	292,784	272,059
特別支援学校	給料月額	282,800	268,000	245,400
	教職員調整額(5%)	14,140	13,400	12,270
	地域手当(8%)	23,755	22,512	20,613
	教員特別手当	2,100	1,800	1,500
	合計	322,795	305,712	279,783

※2027年1月から教職員調整額が6%に引き上げられます。

この金額は、大学等を卒業後すぐに採用された場合のもので、学歴や職歴に応じて増額される場合があります。また、期末勤勉手当、通勤手当、住居手当等を支給しています。

■ 広島市立学校データ（R7.5.1現在）

校種	学校数	学級数	園児・児童・生徒数	教員数	
小学校	140	2,608	59,102	3,083	
中学校	63	1,017	27,988	1,449	
高等学校	全日制	6	133	4,958	
	定時制*	1	-	823	383
	通信制*	1	-	1,332	
中等教育学校	1	24	691	47	
特別支援学校	1	120	588	184	
幼稚園	18	37	281	29	
合計	230	3,939	95,763	5,175	

※広島みらい創生高校は定時制の課程と通信制の課程を併置しています。

◎採用までのスケジュール



Q2 どのような福利厚生を受けられますか？

A2 採用されると次のような制度を利用することができます。

- 給付制度…………… 病気、結婚、出産等の給付金が受けられます。
- 貸付制度…………… 一般、教育、住宅、結婚等の貸付が受けられます。
- 福祉事業…………… 人間ドック、節目健康診断を受診できます。

Q3 勤務時間・休暇はどのようになっていますか？

A3 勤務時間は、原則として7時間45分、週あたり38時間45分です。

休暇は、1年間あたり20日間の年次有給休暇のほか、夏季休暇、産前・産後休暇といった特別休暇や病気休暇、介護休暇などがあります。（年次有給休暇は、20日を限度に翌年度に繰り越すことができます。）

Q4 健康支援や相談体制はどのようになっていますか？

A4 定期健康診断をはじめさまざまなサポートがあります。

各種健診のほかにも、教職員健康相談窓口を設置し、産業医や保健師による電話・メール・LINEによる相談を受け付けています。また、産業医による面接指導やストレスチェックの実施など、教職員が安心して働くことと向き合えるようサポートしています。

Q5 勤務地を希望することはできますか？

A5 諸条件を考慮して決定します。

例年12月に実施している採用事務手続きにおいて、勤務するにあたって必要な配慮事項等をお聞かせします。勤務地については、諸条件を考慮して決定します。



お問い合わせ

広島市教育委員会事務局 学校教育部教職員課

〒730-8586 広島市中区国泰寺町一丁目7番40号（APエルテージ国泰寺ビル5階）

TEL.082-504-2805 FAX.082-504-2328

E-mail: kyoshoku@city.hiroshima.lg.jp



広島市教育委員会ホームページ

<https://www.city.hiroshima.lg.jp/education/index.html>



広島市教育センターホームページ

<https://www.center.edu.city.hiroshima.jp>



The City of Hiroshima