

沿線学校アンケート調査結果

令和8年4月

三次・安芸高田・広島まちづくり交通協議会

<目次>

1. 調査概要	-----	P. 1
2. 回収結果	-----	P. 6
3. 集計結果		
3-1. 個人属性	-----	P. 7
3-2. 学生の移動実態	-----	P. 17
3-3. 芸備線の利便性向上および駅周辺まちづくりに対するニーズ	-----	P. 25
3-4. 芸備線や芸備線沿線まちづくりに対する自由意見	-----	P. 29

1. 調査概要

芸備線（三次～広島間）沿線に位置する学校の通学者を対象にアンケート調査を実施し、移動の実態および芸備線や芸備線沿線まちづくりに求めるニーズ等の把握を行った。

表 沿線学校アンケート調査の概要

項目	内容	
調査期間	令和7年11月～令和7年12月	
対象者	三次高校、向原高校、高陽高校、高陽東高校、 広島文教大学附属高校、広島文教大学、広島城北学園の在校生	
方法	配布	<ul style="list-style-type: none"> 各学校でWEB回答用のQRコードを記載した依頼文を全校生徒に案内・配布して頂いた（メール等での電子配布又は紙面配布） ※広島文教大学附属高校のみ、学校側で芸備線利用者を抽出して配布 紙面での回答を希望する学校には、紙面の調査票を配布した
	回収	<ul style="list-style-type: none"> WEB回収または調査票の直接回収
項目	<p>[個人属性] 性別、居住地または住所、最寄り駅、自宅から最寄り駅までの距離、通学時間、登下校時間帯</p> <p>[移動の実態] 通学時の交通手段、芸備線の改善点（通学）、芸備線が利用できない場合の交通手段（通学時）、芸備線で通学しない理由、送迎の有無、送迎での通学で困っていること、日頃の芸備線の利用頻度</p> <p>[芸備線の利便性向上、まちづくりのニーズ] 芸備線利便性向上・駅周辺まちづくりの取り組みに対する利用意向、取り組みが実施された場合の芸備線利用頻度、その他意見・要望</p>	

<参考>アンケート調査項目

学校（生徒等）アンケート質問素案（WEB 回答）

芸備線の利用に関するアンケート

問 1. 性別を教えてください。

1. 男 2. 女 3. 回答しない

問 2. 在学区分を教えてください。

1. 中学生 2. 高校生 3. 大学生

問 3. お住まいの郵便番号を教えてください。寮生の場合は、寮の郵便番号を記入してください。

※郵便番号が分からない場合は、下記の郵便局 HP から検索してください。

<https://www.post.japanpost.jp/zipcode/>

郵便番号 [-]

問 4-1. 自宅（または寮）から最も近い鉄道駅について教えてください。

※複数ある場合は最も利用頻度の高い駅

（複数ある場合は最も利用頻度の高い駅）

1. JR 芸備線が最寄り駅 →問 4-2 へ
2. 芸備線以外の JR 駅が最寄り駅 →問 4-3 へ
3. JR 以外の鉄道駅が最寄り駅 →問 4-3 へ
4. 最寄り駅がない →問 6 へ

問 4-2. 自宅（または寮）の最寄り駅を教えてください。

※問 4-1 で「1. JR 芸備線が最寄り駅」と回答した方のみ

1. 広島 2. 矢賀 3. 戸坂 4. 安芸矢口 5. 玖村 6. 下深川 7. 中深川
8. 上深川 9. 狩留家 10. 白木山 11. 中三田 12. 上三田 13. 志和口 14. 井原市
15. 向原 16. 吉田口 17. 甲立 18. 上川立 19. 志和地 20. 西三次 21. 三次
22. その他 [自由記述]

問 4-3. 最寄り駅を教えてください。 ※問 4-1 で「2, 3」と回答した方のみ

最寄り駅 [自由記述]

問 5. 自宅（または寮）から最寄りの駅までの距離を教えてください。

1. 徒歩 5 分程度 (400m 未満) 2. 徒歩 10 分程度 (400～800m 未満)
3. 徒歩 15 分程度 (800～1200m 未満) 4. 徒歩 20 分程度 (1200～1600m 未満)
5. 徒歩 20 分以上 (1600m 以上)

問 6. 通学にかかる時間（自宅（または寮）を出てから学校に着くまで）を教えてください。

1. 15 分以内 2. 15 分～30 分 3. 30 分～45 分 4. 45 分～1 時間 5. 1 時間～1 時間 15 分
6. 1 時間 15 分～1 時間 30 分 7. 1 時間 30 分～1 時間 45 分 8. 1 時間 45 分～2 時間 9. 2 時間以上

問7. 登下校の時間帯を教えてください。

学校に到着する時間帯 【いつもの時間帯】 [時 分ごろ]
【早く行くとき（部活の朝練など）】 [時 分ごろ]
学校を出発する時間帯 【いつもの時間帯】 [時 分ごろ]
【早く帰るとき（テスト週間など）】 [時 分ごろ]

問8. 通学時に JR 芸備線を利用しますか。

1. 利用する→問 8-1 へ 2. 利用しない→問 8-4 へ

通学時の交通手段で芸備線を「利用する」を選んだ方にお伺いします。

問8-1. 他の交通手段と乗り継ぎする場合は、その交通手段を教えてください。（あてはまるもの全て選択）

1. 芸備線以外の JR 路線 2. 路面電車 3. 路線バス・コミュニティバス 4. 高速バス
5. スクールバス 6. タクシー 7. 自家用車（送迎）
8. 原付・バイク 9. 自転車 10. 乗り継ぐ交通手段はない 11. その他 [自由記述]

問8-2 芸備線で通学する際、改善すべきと思っていることはありますか。（あてはまるもの全て選択）

1. 利用したい時間帯に便がない 2. 時間がかかる 3. 車両内で座れない（車内の混雑が激しい）
4. 車両の乗り心地が悪い 5. 車内で Wi-Fi を使えない 6. 自宅から駅までの移動が大変
7. 駅から学校までの移動が大変 8. バスとのダイヤ接続が悪い（バスの便数が少ない）
9. 接続しているバス路線が少ない 10. 通学定期代が高い 11. 駅とバス停が離れている
12. 駅前広場が整備されていない 13. 駅に車を停めるスペースが不足している
14. 駅に駐輪場が足りていない 15. 駅で待ち時間を有効に使えない
16. 駅に待ち時間を過ごしやすい場所がない
17. 豪雨や降雪、動物との接触等で列車の時間が遅れる
18. 豪雨や降雪、災害等で運休になった際に代行輸送（バス）が出ない
19. 特にない 20. その他 [自由記述]

問8-3 運休や災害などの理由により芸備線が利用できない場合、どうやって通学しました（します）か。

（あてはまるもの全て選択）

1. 代行輸送（バス） 2. 路線バス・コミュニティバス 3. 高速バス 4. スクールバス
5. タクシー 6. 自家用車（送迎） 7. 原付・バイク 8. 自転車
9. 徒歩 10. 通学できなくなってしまう 11. その他 [自由記述]

通学時の交通手段で芸備線を「利用しない」を選んだ方にお伺いします。

問8-4. 通学時の交通手段を教えてください。(あてはまるもの全て選択)

1. 芸備線以外のJR路線
2. 路面電車
3. 路線バス・コミュニティバス
4. 高速バス
5. スクールバス
6. タクシー
7. 自家用車(送迎)
8. 原付・バイク
9. 自転車のみ
10. 徒歩のみ
11. その他 [自由記述]

問8-5. 通学で芸備線を利用していない理由がありますか。(あてはまるもの全て選択)

1. 利用したい時間帯に便がない
2. 時間がかかる
3. 車両内で座れない
4. 車両の乗り心地が悪い
5. 自宅から駅までの移動が大変
6. 駅から学校までの移動が大変
7. 通学定期代が高い
8. 芸備線に乗っている間や駅での待ち時間を有効に使えない
9. その他 [自由記述]
10. 芸備線を利用するような距離ではない

問8-6. 通学時に自家用車で送迎してもらうことはありますか。

1. 登校時・下校時とも学校まで送迎してもらう
2. 登校時のみ学校まで送迎してもらう
3. 下校時のみ学校まで送迎してもらう
4. 送迎者の都合が良い時のみ学校まで送迎してもらう
5. 悪天候・体調が悪い時などに学校まで送迎してもらう
6. 駅やバス停まで送迎してもらう
7. 送迎してもらうことはない →問9へ

問8-7. 送迎してもらって通学する際、不便と思うことや困っていることはありますか。

(あてはまるもの全て選択)

1. 時間帯が合わない
2. 時間がかかる
3. 道路が渋滞する
4. 送迎者(家族等)の負担が大きい
5. 交通事故が心配
6. その他 [自由記述]
7. 特になし

問9. 日頃の芸備線の利用頻度を教えてください。

1. 通学で利用している(ほぼ毎日)
2. 週に3~4日
3. 週に1~2日
4. 月に2~3日
5. 月に1日程度
6. 年に数日程度
7. 利用していない

問10. 次のような芸備線の利便性向上や駅周辺のまちづくりの取り組みが実施された場合、現在と比べて芸備線の利用頻度が増えると思いますか。利用頻度が増えると思う取り組み全てにチェックを入れてください。

芸備線の利便性向上の取り組み		芸備線の利用頻度
①	自分の利用する時間帯に合うダイヤができる	増えると思うものにチェック
②	パターンダイヤ（運行時刻が一定間隔で均等なダイヤ）で運行する	
③	希望する時間帯の運行本数が増える（1時間に1本程度増える）	
④	最終列車の時間が遅くなる（今より30分～1時間程度）	
⑤	よく使う区間の所要時間が5～10分程度短縮される（※現在の所要時間は、三次⇄広島：快速で85分程度、向原⇄広島：快速で55分程度、下深川⇄広島：25分程度）	
⑥	遅延・運休（豪雨や降雪、動物との接触など）が少なくなる	
⑦	新しい車両が導入される（乗り心地が良くなる、車内の段差が解消される）	
⑧	駅がバリアフリーになる（階段や段差をなくす、点字ブロックの追加など）	
⑨	自宅付近やよく行く場所の近くに駅ができる	
⑩	広島駅～三次駅のすべての駅でICOCAが利用できるようになる	
駅周辺のまちづくりの取り組み		芸備線の利用頻度
⑪	最寄り駅に駅前広場が整備され、車の送迎がしやすくなる	増えると思うものにチェック
⑫	最寄り駅に駅前広場が整備され、鉄道とバスやタクシーの乗り継ぎが便利になる	
⑬	最寄り駅に十分な規模の駐車場（月極・時間貸）が整備される	
⑭	最寄り駅に十分な規模の駐輪場（自転車・バイク）が整備される	
⑮	学校の最寄り駅から学校までの移動手段が充実する	
⑯	駅の周辺に待ち時間を有効に使える飲食店や商業施設ができる	
⑰	駅に待合室や多目的スペース（飲食、勉強、仕事などができる）が整備され、待ち時間が快適になる	
⑱	駅でイベントが定期的実施される	

問11. あなたが問10で「増える」と選択した利便性向上やまちづくりの取り組みが実施された場合、どの程度の利用頻度になると思いますか。※一つも選択しなかった人は飛ばしてください

1. 通学で利用するようになる 2. 週に3～4日程度 3. 週に1～2日程度 4. 月に2～3日程度
5. 月に1日程度 6. 年に数日程度

問12. 運行本数が1時間に1本程度増える場合、何時台が望ましいですか。（あてはまるもの全て選択）

プルダウン（ ）時台に出発

問13. 駅の周辺に待ち時間を有効に使える飲食店や商業施設ができる場合、どの駅で取り組んで欲しいですか。

1. 広島 2. 矢賀 3. 戸坂 4. 安芸矢口 5. 玖村 6. 下深川 7. 中深川
8. 上深川 9. 狩留家 10. 白木山 11. 中三田 12. 上三田 13. 志和口 14. 井原市
15. 向原 16. 吉田口 17. 甲立 18. 上川立 19. 志和地 20. 西三次 21. 三次
22. 特にない 23. その他 [自由記述]

問14. 駅に待合室や多目的スペース（飲食、勉強、仕事などができる）が整備される場合、どの駅で取り組んで欲しいですか。

1. 広島 2. 矢賀 3. 戸坂 4. 安芸矢口 5. 玖村 6. 下深川 7. 中深川
8. 上深川 9. 狩留家 10. 白木山 11. 中三田 12. 上三田 13. 志和口 14. 井原市
15. 向原 16. 吉田口 17. 甲立 18. 上川立 19. 志和地 20. 西三次 21. 三次
22. 特にない 23. その他 [自由記述]

問15. 芸備線や芸備線の沿線まちづくりに対するご意見・ご要望等があれば教えてください。

[自由記述]

—以上—

2. 回収結果

沿線に位置する7校を対象に調査を行い、以下の回収数を得た。

表 沿線学校アンケートの回収結果

自治体区分	学校名 回収方法	対象者数	回収数 (回収率)
三次市	三次高校 WEB	481人	381人 (79.2%)
安芸高田市	向原高校 紙	51人	38人 (74.5%)
安佐北区	高陽高校 紙	738人	665人 (90.1%)
安佐北区	高陽東高校 WEB	720人	268人 (37.2%)
安佐北区	広島文教大学附属高校(芸備線通学者のみ) WEB	12人	12人 (100.0%)
安佐北区	広島文教大学(大学・大学院) WEB	1,374人	27人 (2.0%)
東区	広島城北学園(中学校・高校) WEB	1,195人	564人 (47.2%)
合計			1,955人

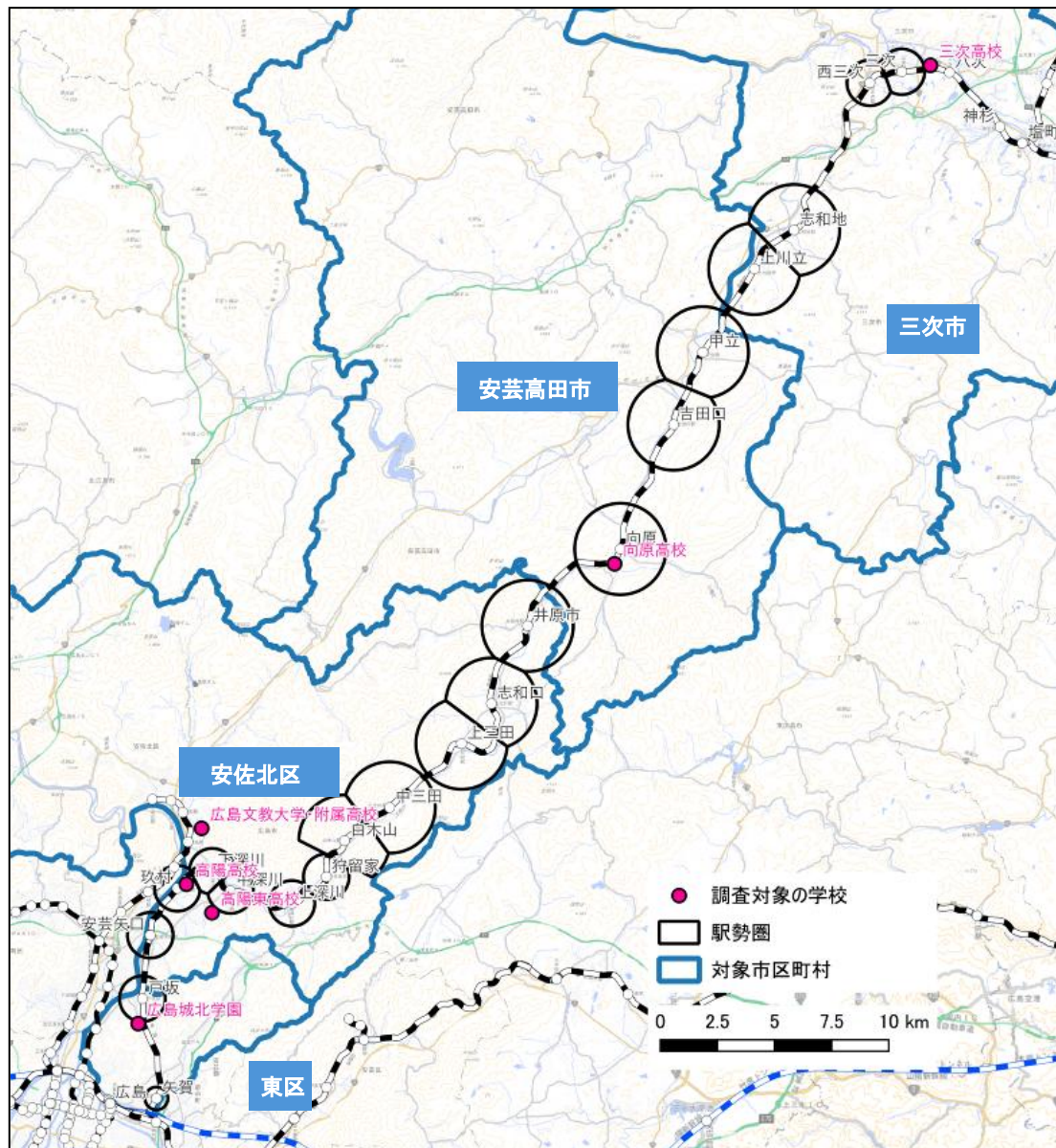


図 調査対象の学校位置

3. 集計結果

3-1. 個人属性

(1) 性別

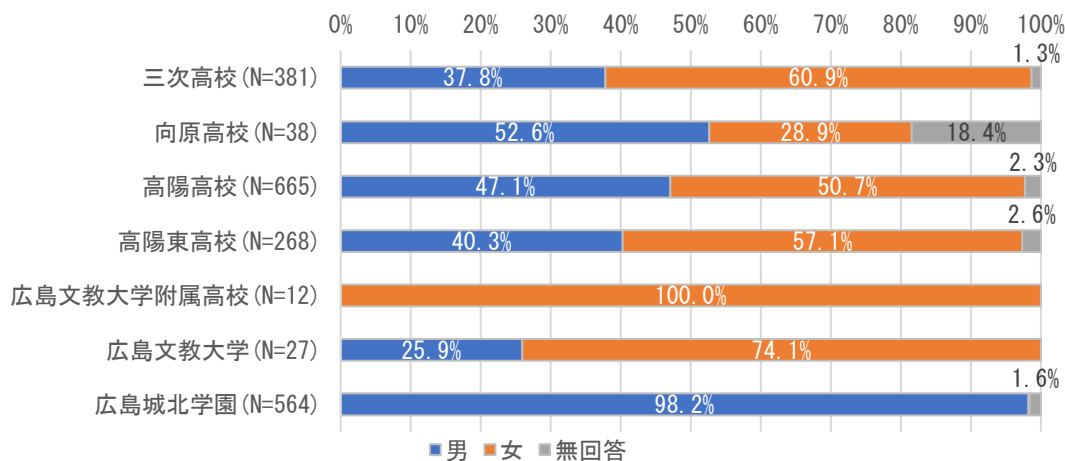


図 回答者の性別

(2) 居住地

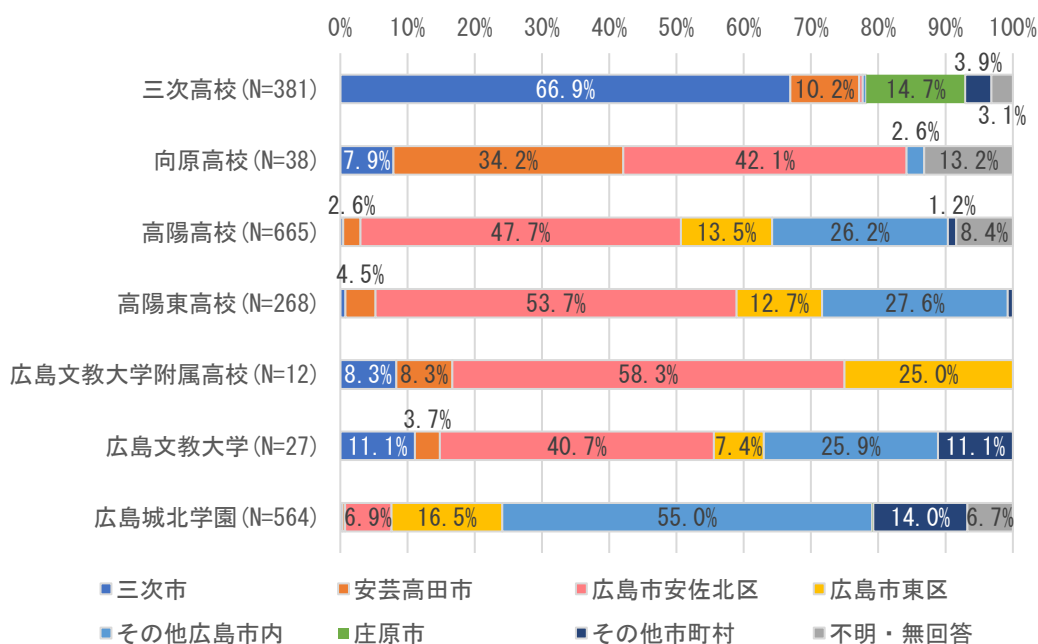


図 回答者の居住市町村

(3) 自宅の最寄り駅

①最寄り駅の路線

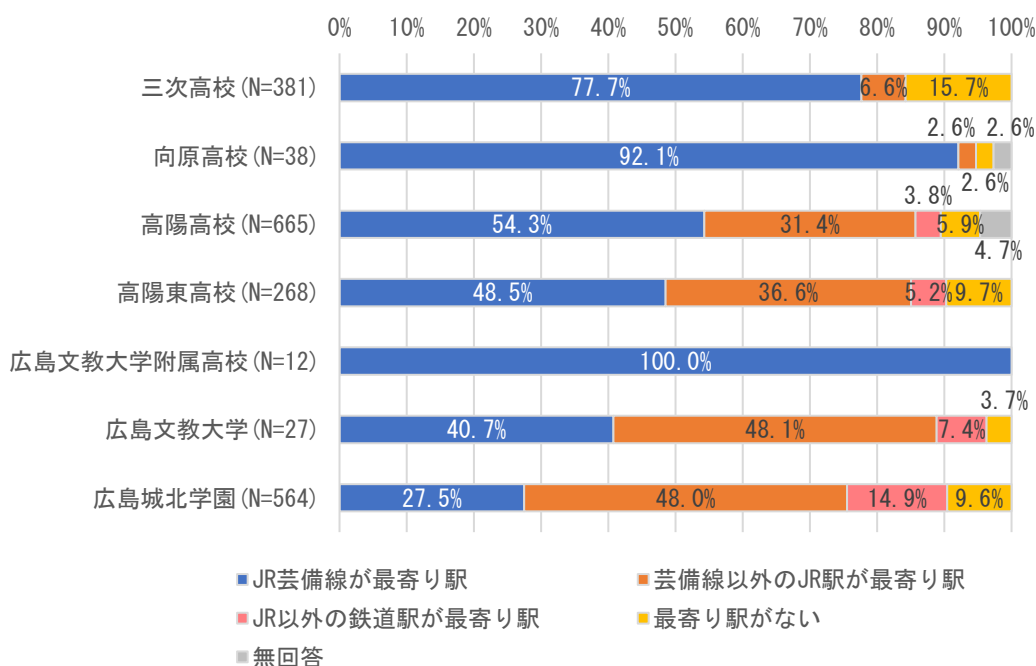


図 最寄り駅の路線

②最寄り駅の路線 (JR 芸備線以外)

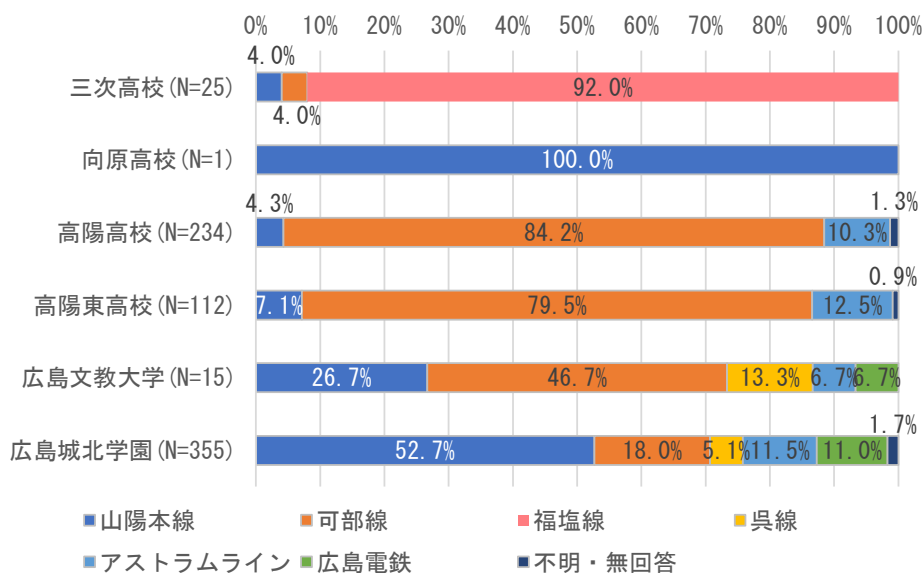


図 最寄り駅の路線 (芸備線以外)

③「JR 芸備線が最寄り駅」と回答した人の最寄り駅名

表 JR 芸備線の最寄り駅名

学校名 最寄り駅	三次高校 N=296	向原高校 N=35	高陽高校 N=361	高陽東高校 N=130	広島文教大学 附属高校 N=12	広島文教大学 N=11	広島城北学園 N=155
三次	52.0%	8.6%	0.6%			27.3%	0.6%
西三次	2.4%	2.9%					
志和地	3.4%		0.3%			9.1%	
上川立	0.3%				8.3%		
甲立	9.1%	11.4%	0.8%	2.3%	8.3%		0.6%
吉田口	2.4%	11.4%					0.6%
向原	1.0%	17.1%	2.5%	3.8%		9.1%	0.6%
井原市		5.7%	0.3%	3.1%			
志和口	0.3%	17.1%	2.2%	3.1%	8.3%	9.1%	1.3%
上三田		2.9%	1.7%	0.8%	8.3%		
中三田			0.6%	1.5%	8.3%		0.6%
白木山		2.9%	0.3%	2.3%			
狩留家		2.9%	1.1%	1.5%			
上深川			3.3%	3.1%	8.3%		3.9%
中深川		8.6%	5.0%	5.4%			3.9%
下深川	0.3%	8.6%	13.9%	8.5%	8.3%	27.3%	5.8%
玖村			19.4%	16.9%			1.9%
安芸矢口	0.3%		25.2%	27.7%	8.3%		12.9%
戸坂			14.4%	12.3%	25.0%	8.2%	26.5%
矢賀			5.3%	3.1%			18.1%
広島	0.3%		2.5%	4.6%	8.3%		21.9%
その他	28.0%						0.6%
無回答			0.8%				

 : 学校の最寄り駅の居住者割合

表 最寄り駅「その他」の内訳

学校名 最寄り駅	三次高校 N=83	広島城北学園 N=1
八次	27	
備後庄原	21	1
備後三日市	7	
備後西城	7	
塩町	4	
神杉	4	
下和知	4	
山ノ内	3	
七塚	3	
高	1	
平子	1	
無回答	1	
合計	83	1

④「JR 芸備線以外が最寄り駅」と回答した人の最寄り駅名

表 最寄り駅名（三次高校）

路線名	駅名	回答数
福塩線	三良坂	11
	吉舎	5
	上下	4
	甲奴	2
	備後安田	1
可部線	可部	1
山陽本線	広島	1

表 最寄り駅名（向原高校）

路線名	駅名	回答数
山陽本線	広島	1

表 最寄り駅名（高陽高校）

路線名	駅名	回答数
可部線	可部	54
	緑井	27
	あき亀山	23
	梅林	16
	河戸帆待川	14
	上八木	13
	下祇園	12
	七軒茶屋	10
	安芸長束	8
	中島	8
	古市橋	6
	大町	6
	山陽本線	新白島
天神川		3
広島		1
新井口		1
西条		1
アストラム ライン	中筋	11
	西原	5
	毘沙門台	3
	不動院前	2
	牛田	1
	上安	1
	伴	1

表 最寄り駅名（高陽東高校）

路線名	駅名	回答数
可部線	可部	27
	下祇園	15
	あき亀山	14
	河戸帆待川	9
	緑井	5
	古市橋	4
	安芸長束	3
	上八木	3
	梅林	3
	七軒茶屋	2
	大町	2
	中島	2
	山陽本線	広島
新白島		2
西広島		2
天神川		1
アストラム ライン	西原	6
	安東	1
	牛田	1
	古市	1
	大原	1
	大塚	1
	中筋	1
	伴	1
	毘沙門台	1

表 最寄り駅名（広島文教大学）

路線名	駅名	回答数
可部線	中島	4
	可部	2
	大町	1
山陽本線	横川	1
	五日市	1
	向洋	1
呉線	廿日市	1
	坂	1
広島電鉄	新広	1
	比治山橋	1
アストラム ライン	西原	1

表 最寄り駅名（広島城北学園）

路線名	駅名	回答数	路線名	駅名	回答数	
可部線	下祇園	16	広島電鉄	舟入川口町	5	
	大町	11		江波	4	
	古市橋	10		高須	4	
	安芸長束	6		古江	3	
	七軒茶屋	5		宇品二丁目	2	
	緑井	5		舟入幸町	2	
	梅林	4		舟入町	2	
	三滝	3		比治山橋	2	
	可部	2		宇品三丁目	1	
	安芸中野	1		宇品四丁目	1	
	中島	1		皆実町六丁目	1	
	山陽本線	広島		36	観音町	1
		横川		25	県病院前	1
西広島		24		御幸橋	1	
天神川		22		修大協創中高前	1	
向洋		19		十日市	1	
海田市		9		袋町	1	
新白島		8		鷹野橋	1	
五日市		7		的場町	1	
瀬野		6		土橋	1	
宮内串戸		5		東高須	1	
新井口		5	南区役所前	1		
阿品		3	本川町	1		
西高屋		3	中筋	9		
宮島口		2	不動院前	9		
三原		2	西原	7		
西条		2	牛田	5		
前空		2	大塚	3		
中野東		2	高取	2		
廿日市		2	安東	1		
八本松		2	古市	1		
寺家	1	大原	1			
呉線	矢野	9	白島	1		
	呉	4	伴	1		
	坂	3	毘沙門台	1		
	新広	2				
			アストラム ライン	中筋	9	
				不動院前	9	
				西原	7	
				牛田	5	
				大塚	3	
				高取	2	
				安東	1	
				古市	1	
				大原	1	
				白島	1	
			伴	1		
			毘沙門台	1		

(4) 自宅から最寄り駅までの距離

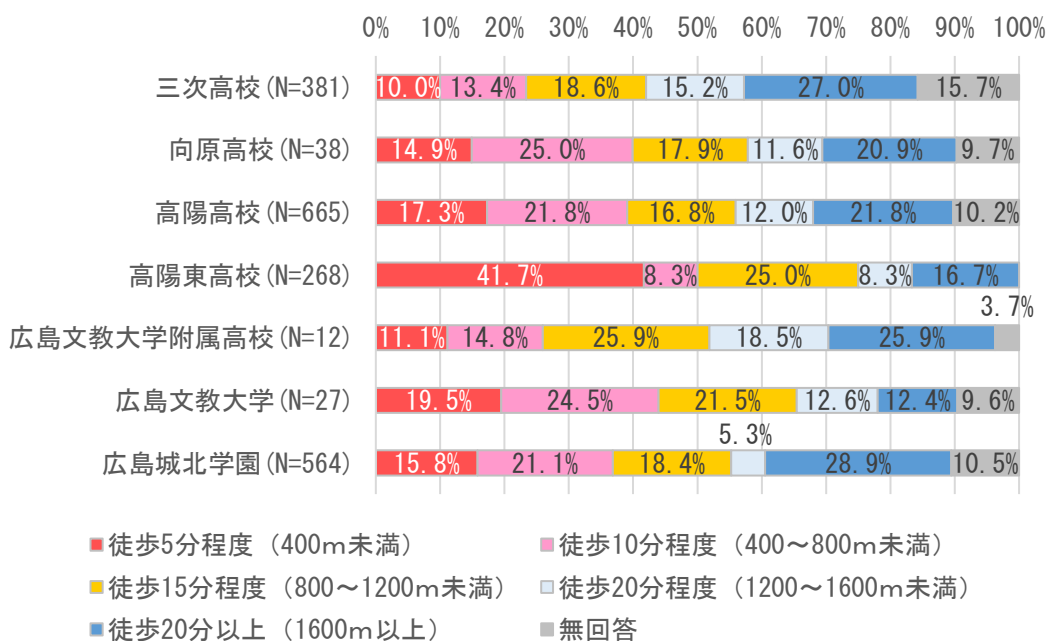
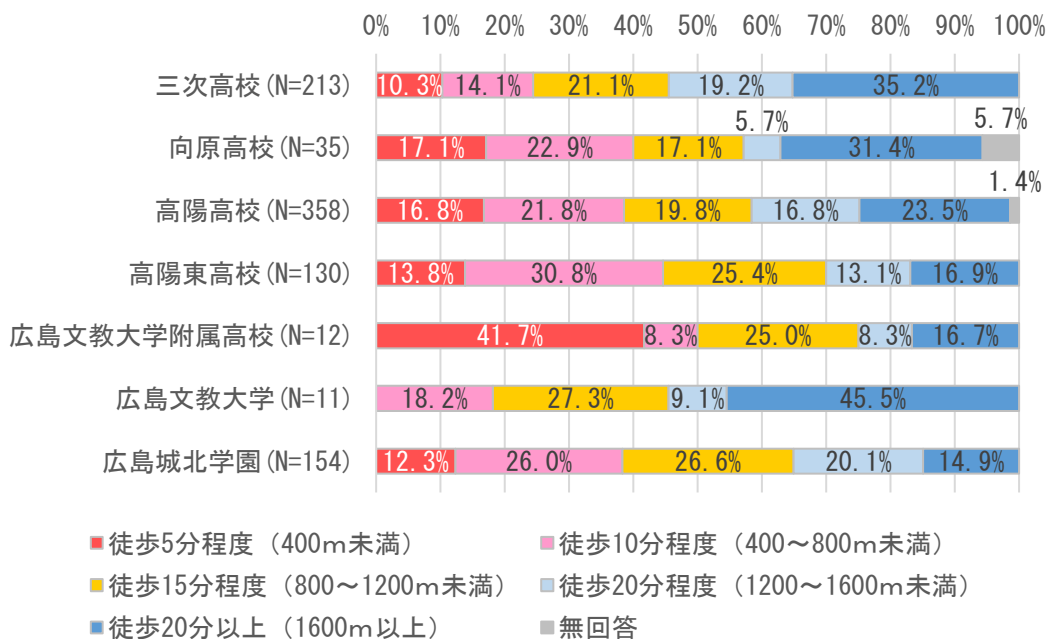


図 自宅から最寄り駅までの距離

以下は、「JR 芸備線が最寄り駅」と回答した人に絞って集計した。



※「JR 芸備線（三次～広島間）が最寄り駅」と回答した人のみ

図 自宅から最寄り駅までの距離

(5) 通学時間

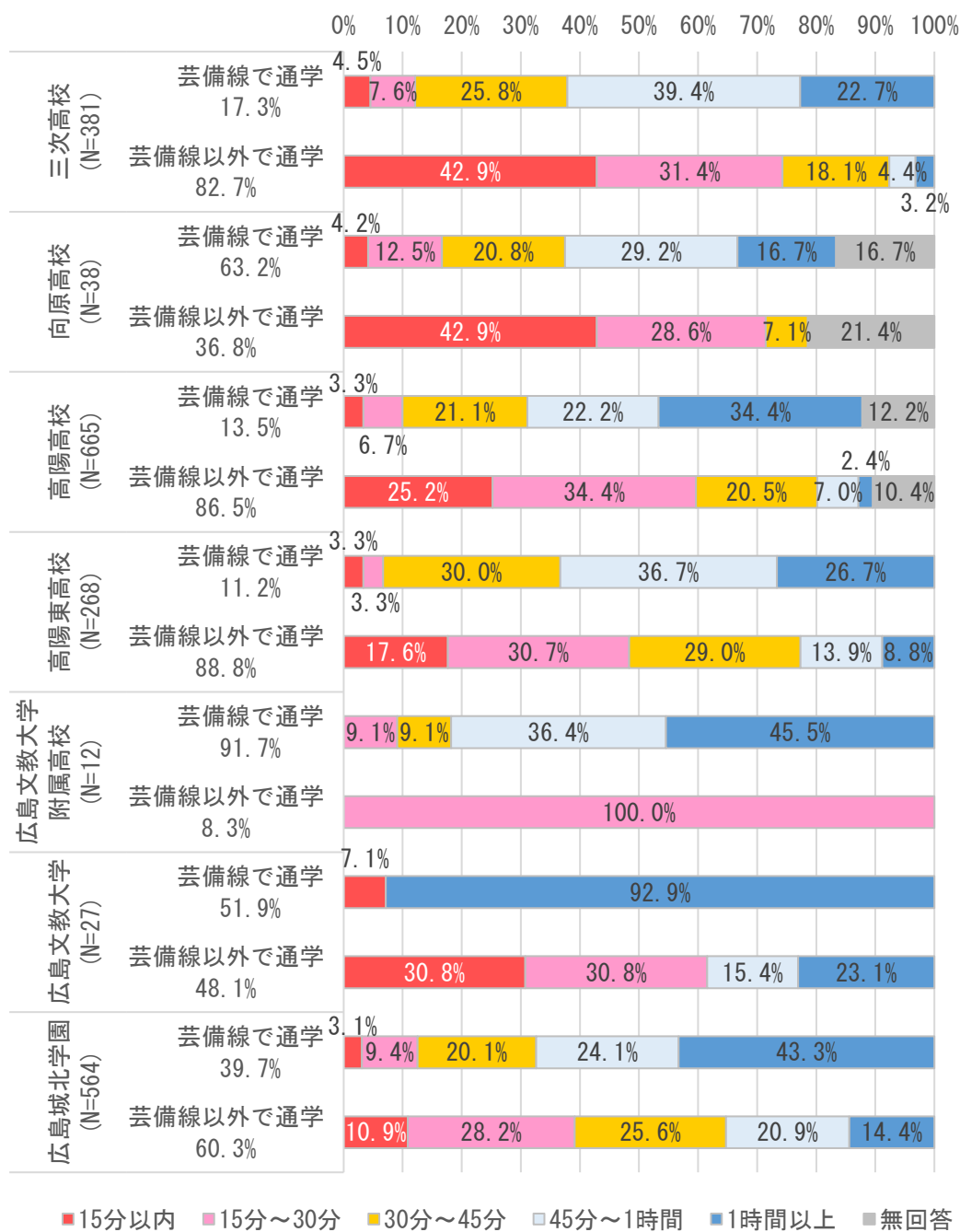


図 通学時間

(6) 通学時間帯

①学校に到着する時間帯（登校時）

表 学校に到着する時間帯

学校に到着する時間帯	三次高校 (N=381)		向原高校 (N=38)		高陽高校 (N=665)		高陽東高校 (N=268)		広島文教大学 附属高校 (N=12)		広島文教大学 (N=27)		広島城北学園 (N=564)	
	通常	早い時	通常	早い時	通常	早い時	通常	早い時	通常	早い時	通常	早い時	通常	早い時
6:00以前		0.3%		2.6%		0.2%				8.3%	3.7%		0.2%	1.1%
6:00~6:10								0.7%					0.2%	0.2%
6:10~6:20		0.3%												0.4%
6:20~6:30		0.5%		2.6%		0.9%		0.4%					0.2%	0.4%
6:30~6:40	0.3%	1.0%				5.0%	2.2%	3.4%					0.4%	2.3%
6:40~6:50	0.5%	0.8%				3.9%	0.7%	2.2%					0.2%	0.7%
6:50~7:00	0.3%	0.5%		2.6%		0.6%		0.7%					1.1%	0.7%
7:00~7:10	1.0%	2.9%		5.3%	0.8%	3.8%	0.4%	1.9%	8.3%				1.6%	5.0%
7:10~7:20	2.1%	1.6%			0.3%	1.5%	0.4%	1.5%					1.2%	1.6%
7:20~7:30	3.7%	7.6%			0.2%	1.1%	1.5%	2.2%					3.0%	7.1%
7:30~7:40	6.8%	16.0%		10.5%	2.1%	11.3%	6.7%	6.3%					10.5%	24.1%
7:40~7:50	9.2%	9.4%	2.6%	5.3%	2.6%	7.2%	1.9%	2.6%					5.3%	5.0%
7:50~8:00	17.3%	4.7%	2.6%		2.1%	4.7%	1.9%	1.9%					10.6%	6.0%
8:00~8:10	18.9%	3.1%	2.6%	5.3%	5.6%	15.5%	8.2%	9.3%	41.7%		11.1%	11.1%	8.5%	5.1%
8:10~8:20	26.2%	1.0%	7.9%	5.3%	8.7%	7.2%	19.0%	5.6%	41.7%	8.3%			13.8%	2.5%
8:20~8:30	13.6%		10.5%	2.6%	19.1%	8.7%	32.8%	6.3%	8.3%				25.0%	1.4%
8:30~8:40		0.3%	57.9%	10.5%	52.9%	6.5%	23.1%				3.7%	3.7%	17.9%	1.2%
8:40~8:50			7.9%	5.3%	4.8%	0.2%	0.7%	0.4%			3.7%		0.2%	
8:50~9:00					0.2%	0.2%		0.4%			3.7%	3.7%	0.2%	0.2%
9:00以降					0.2%	0.3%	0.4%				74.1%	18.5%		
不明/無回答		49.9%	7.9%	42.1%	0.6%	21.7%		54.1%		83.3%		63.0%		35.1%
合計	100.0%	100.0%	100.0%	100.0%	100.0%	100.0%	100.0%	100.0%	100.0%	100.0%	100.0%	100.0%	100.0%	100.0%

②学校を出発する時間帯（下校時）

表 学校を出発する時間帯

学校を出発する時間帯	三次高校 (N=381)		向原高校 (N=38)		高陽高校 (N=665)		高陽東高校 (N=268)		広島文教大学 附属高校 (N=12)		広島文教大学 (N=27)		広島城北学園 (N=564)	
	通常	早い時	通常	早い時	通常	早い時	通常	早い時	通常	早い時	通常	早い時	通常	早い時
15:00以前	0.5%	38.1%		71.1%		26.3%	1.1%	43.7%		66.7%	7.4%	44.4%	1.1%	49.8%
15:00～15:10		0.5%	5.3%			0.8%		1.1%			11.1%			0.7%
15:10～15:20				2.6%		0.2%		0.4%					0.7%	0.4%
15:20～15:30		0.5%				0.5%	1.1%				7.4%	3.7%	7.3%	4.6%
15:30～15:40	0.5%	5.2%	42.1%	5.3%	1.7%	6.0%	11.2%	5.6%					12.4%	9.0%
15:40～15:50	1.3%	5.5%	10.5%		1.2%	3.9%	20.9%	4.5%			3.7%		3.5%	2.5%
15:50～16:00		1.3%	2.6%		0.5%	1.2%	13.1%	2.6%			3.7%		1.4%	0.4%
16:00～16:10	1.6%	6.3%	7.9%		5.3%	9.6%	17.5%	6.0%	16.7%		3.7%		4.1%	4.1%
16:10～16:20	0.3%	2.6%	2.6%		0.3%	0.6%	1.1%	1.1%	8.3%				1.2%	1.6%
16:20～16:30	1.6%	0.5%			0.6%	0.8%	0.7%	0.4%	16.7%		25.9%		3.5%	3.2%
16:30～16:40	10.2%	7.9%	7.9%	5.3%	12.9%	7.2%	2.2%	0.7%	8.3%		7.4%		6.2%	3.5%
16:40～16:50	7.1%	8.7%	2.6%	2.6%	6.6%	4.7%	1.5%	0.7%			3.7%		1.6%	2.0%
16:50～17:00	2.4%	1.0%			2.1%	0.8%	1.5%	0.4%					0.9%	0.7%
17:00～17:10	5.0%	2.9%			10.4%	13.5%	3.4%	1.1%	8.3%		7.4%		2.0%	2.1%
17:10～17:20	1.0%	0.5%			0.3%		0.4%	0.4%					0.2%	0.2%
17:20～17:30	0.8%	0.3%			0.2%	0.2%		0.4%					0.5%	0.4%
17:30～17:40	3.7%	0.8%	5.3%		1.5%	0.9%	0.4%	0.7%	8.3%				1.4%	1.4%
17:40～17:50	0.3%			2.6%	0.6%		0.4%						2.0%	0.2%
17:50～18:00	1.6%	0.3%	2.6%		0.2%	0.5%		0.4%					0.5%	0.2%
18:00以降	62.2%		5.3%		54.9%	11.1%	23.5%	1.5%	41.7%	8.3%	18.5%	3.7%	49.5%	2.0%
不明/無回答		17.1%	5.3%	10.5%	0.9%	11.4%		28.4%		16.7%		48.1%		11.2%
合計	100.0%	100.0%	100.0%	100.0%	100.0%	100.0%	100.0%	100.0%	100.0%	100.0%	100.0%	100.0%	100.0%	100.0%

【通常時の 18:00 以降】

表 学校を出発する時間帯（18:00 以降の内訳）※通常時のみ

学校を出発する時間帯	三次高校 (N=381)		向原高校 (N=38)		高陽高校 (N=665)		高陽東高校 (N=268)		広島文教大学附属高校 (N=12)		広島文教大学 (N=27)		広島城北学園 (N=564)	
	通常	早い時	通常	早い時	通常	早い時	通常	早い時	通常	早い時	通常	早い時	通常	早い時
18:00～18:10	6.8%				3.8%		4.9%		8.3%		7.4%		9.4%	
18:10～18:20	3.7%				0.5%				8.3%				3.4%	
18:20～18:30	16.8%						1.5%		8.3%				3.7%	
18:30～18:40	28.1%				5.1%		6.0%				3.7%		11.0%	
18:40～18:50	2.1%				0.9%		1.9%						5.5%	
18:50～19:00	0.8%				6.0%				8.3%				5.0%	
19:00～19:10	3.1%		2.6%		24.7%		3.4%						8.0%	
19:10～19:20	0.5%		2.6%		0.3%		0.4%						0.9%	
19:20～19:30							0.4%						0.5%	
19:30～19:40	0.3%				1.7%		1.1%						0.9%	
19:40～19:50					1.8%		0.4%						0.2%	
19:50～20:00					1.7%		3.4%							
20:00以降					8.6%		0.4%		8.3%		7.4%		1.1%	

【早い時の 15:00 以前】

表 学校を出発する時間帯（15:00 以前の内訳）※早い時のみ

学校を出発する時間帯	三次高校 (N=381)		向原高校 (N=38)		高陽高校 (N=665)		高陽東高校 (N=268)		広島文教大学附属高校 (N=12)		広島文教大学 (N=27)		広島城北学園 (N=564)	
	通常	早い時	通常	早い時	通常	早い時	通常	早い時	通常	早い時	通常	早い時	通常	早い時
11:00以前		2.9%		2.6%		0.5%		3.7%						2.0%
11:00～11:10		3.1%		15.8%		0.9%		5.2%		8.3%		3.7%		4.8%
11:10～11:20		0.5%		2.6%				0.7%						0.9%
11:20～11:30								1.9%		8.3%				0.7%
11:30～11:40		4.5%				0.8%		1.5%						4.1%
11:40～11:50		4.7%		15.8%		0.2%		2.2%						1.1%
11:50～12:00		4.5%		2.6%		0.9%		3.7%						1.1%
12:00～12:10		10.2%		13.2%		12.6%		11.6%		25.0%				11.2%
12:10～12:20		1.6%		2.6%		0.5%		0.4%		8.3%				2.1%
12:20～12:30				2.6%				1.1%				22.2%		2.3%
12:30～12:40		2.6%		2.6%		3.3%		1.9%		8.3%		7.4%		3.4%
12:40～12:50		0.3%		5.3%		0.5%		0.4%		8.3%				3.4%
12:50～13:00		0.5%				0.2%		2.2%						1.8%
13:00～13:10		0.8%		5.3%		4.1%		4.5%				3.7%		4.1%
13:10～13:20		0.5%												1.1%
13:20～13:30														1.4%
13:30～13:40		0.5%				0.9%		0.4%						1.6%
13:40～13:50														0.4%
13:50～14:00														0.2%
14:00～14:10		0.5%				1.1%		1.1%				3.7%		1.2%
14:10～14:20		0.3%												0.2%
14:20～14:30														0.4%
14:30～14:40						0.2%		1.1%						0.7%
14:40～14:50														
14:50～15:00												3.7%		

3-2. 学生の移動実態

(1) 通学時の交通手段

① 芸備線の利用割合

※広島文教大学附属高校は、芸備線通学者に限定してアンケートを実施

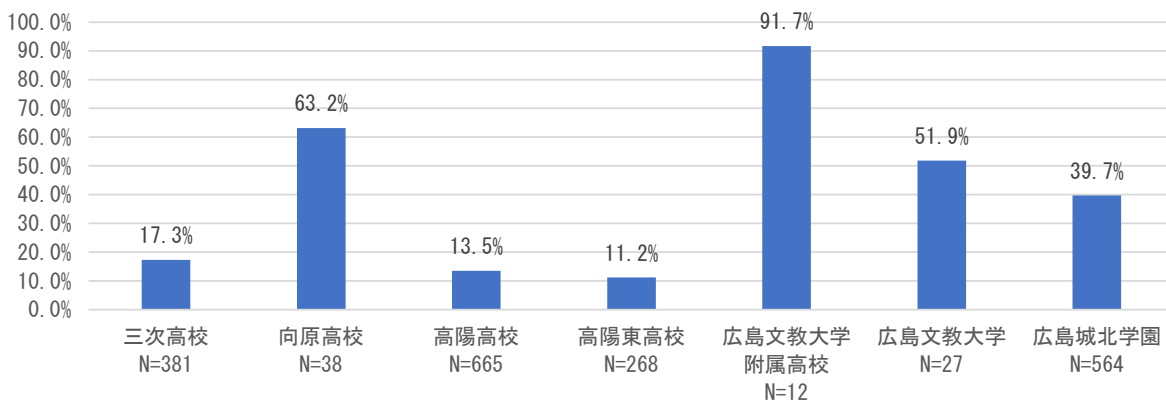


図 通学時の交通手段で芸備線を利用している人の割合

② 芸備線利用者の乗り継ぎ交通手段

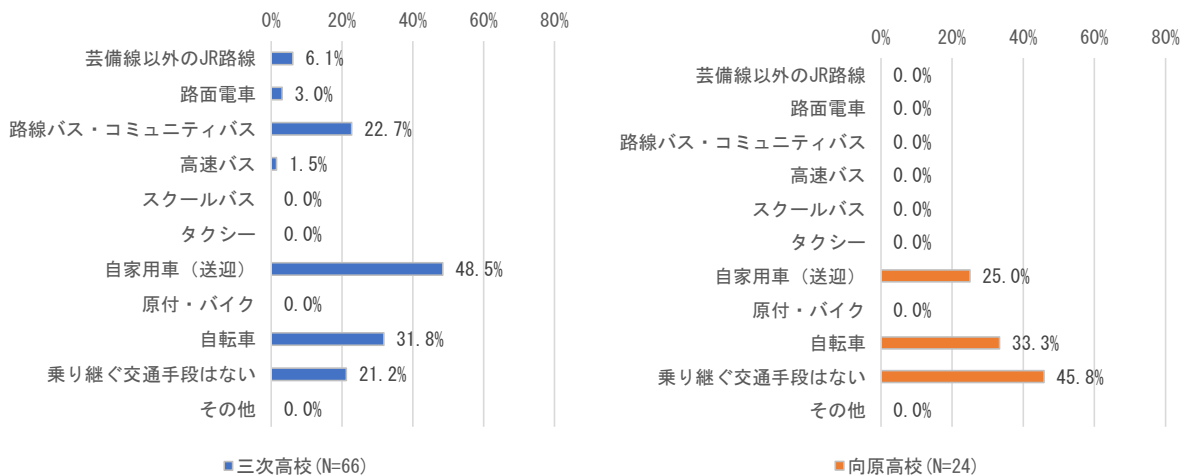


図 芸備線利用者の乗り継ぎ交通手段 ※複数回答

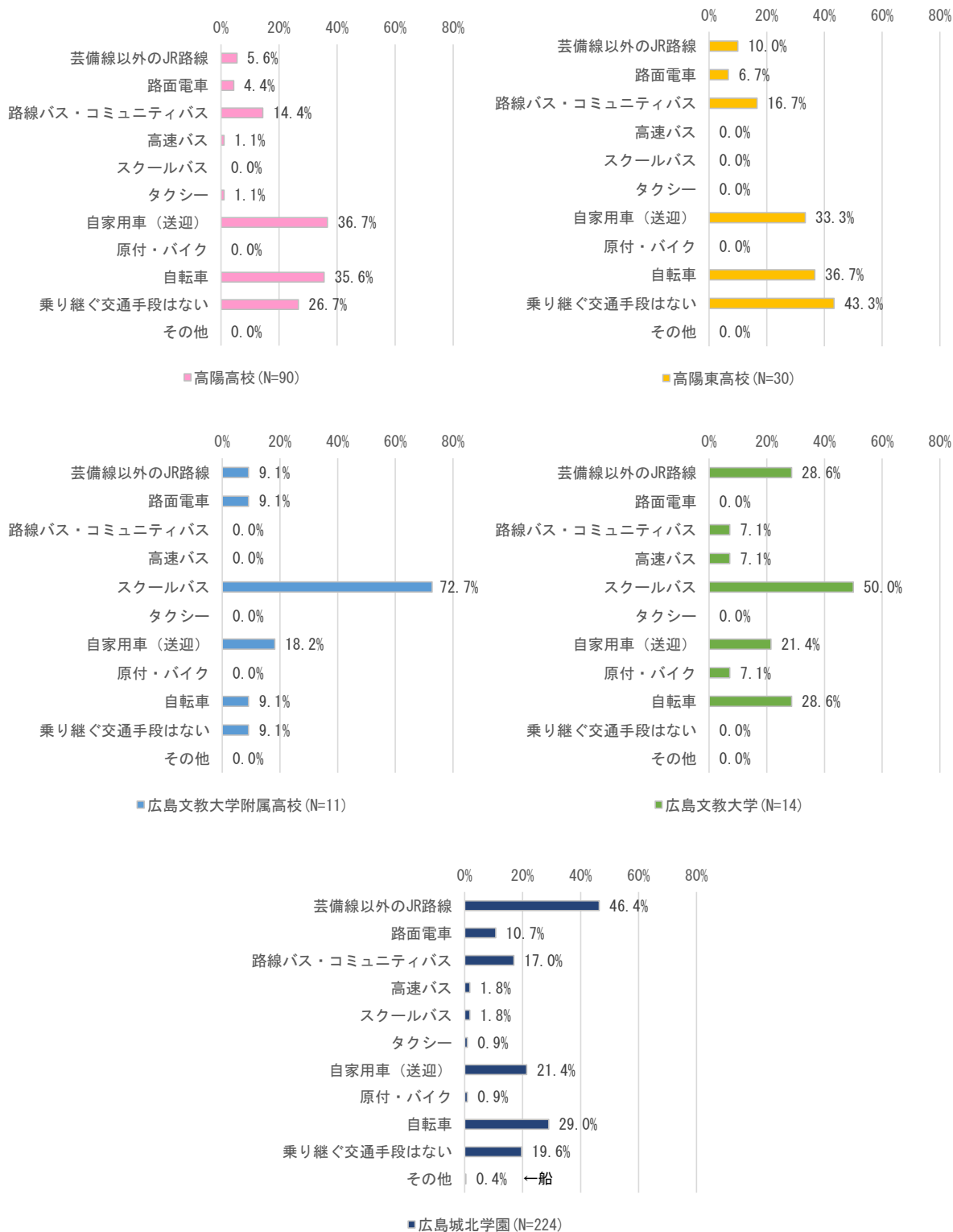
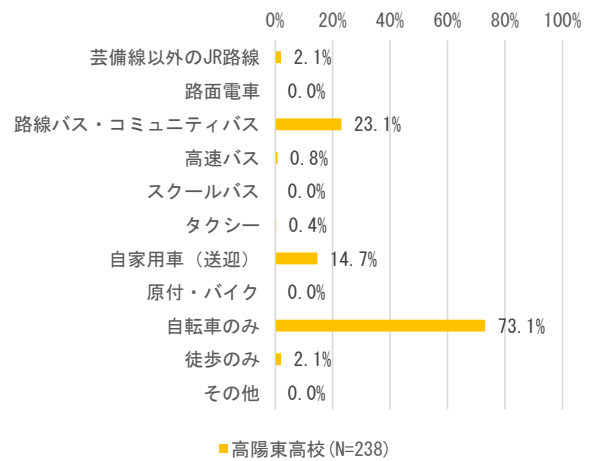
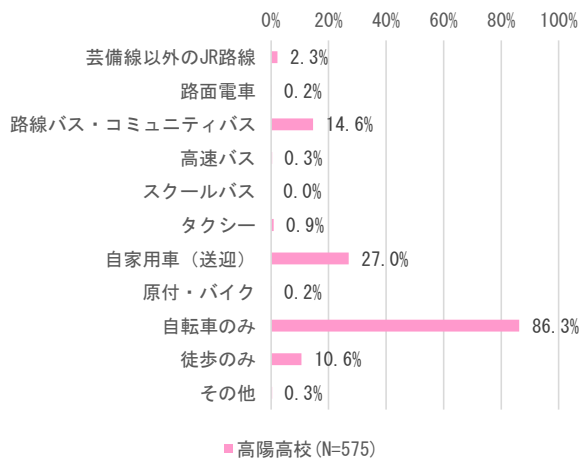
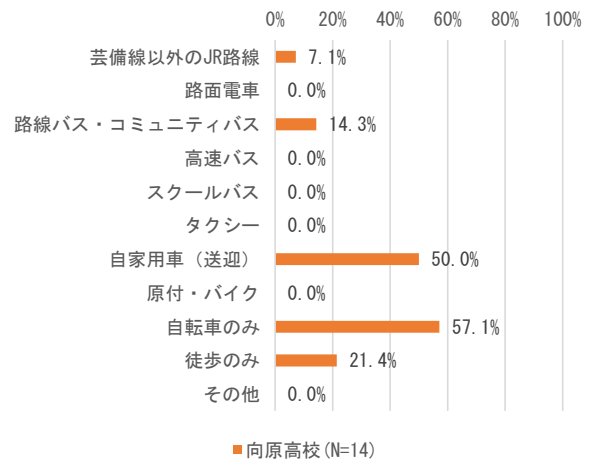
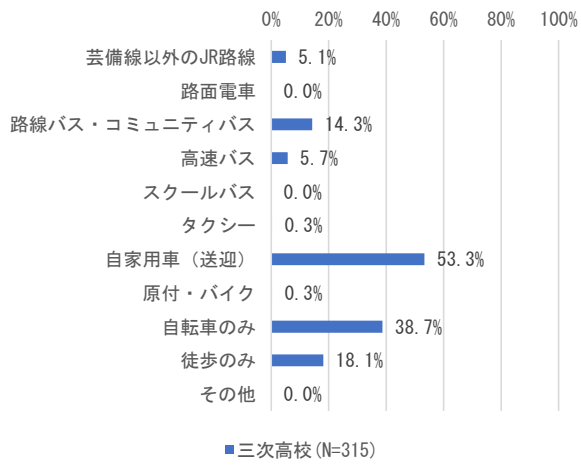


図 芸備線利用者の乗り継ぎ交通手段 ※複数回答

③芸備線以外で通学している人の交通手段



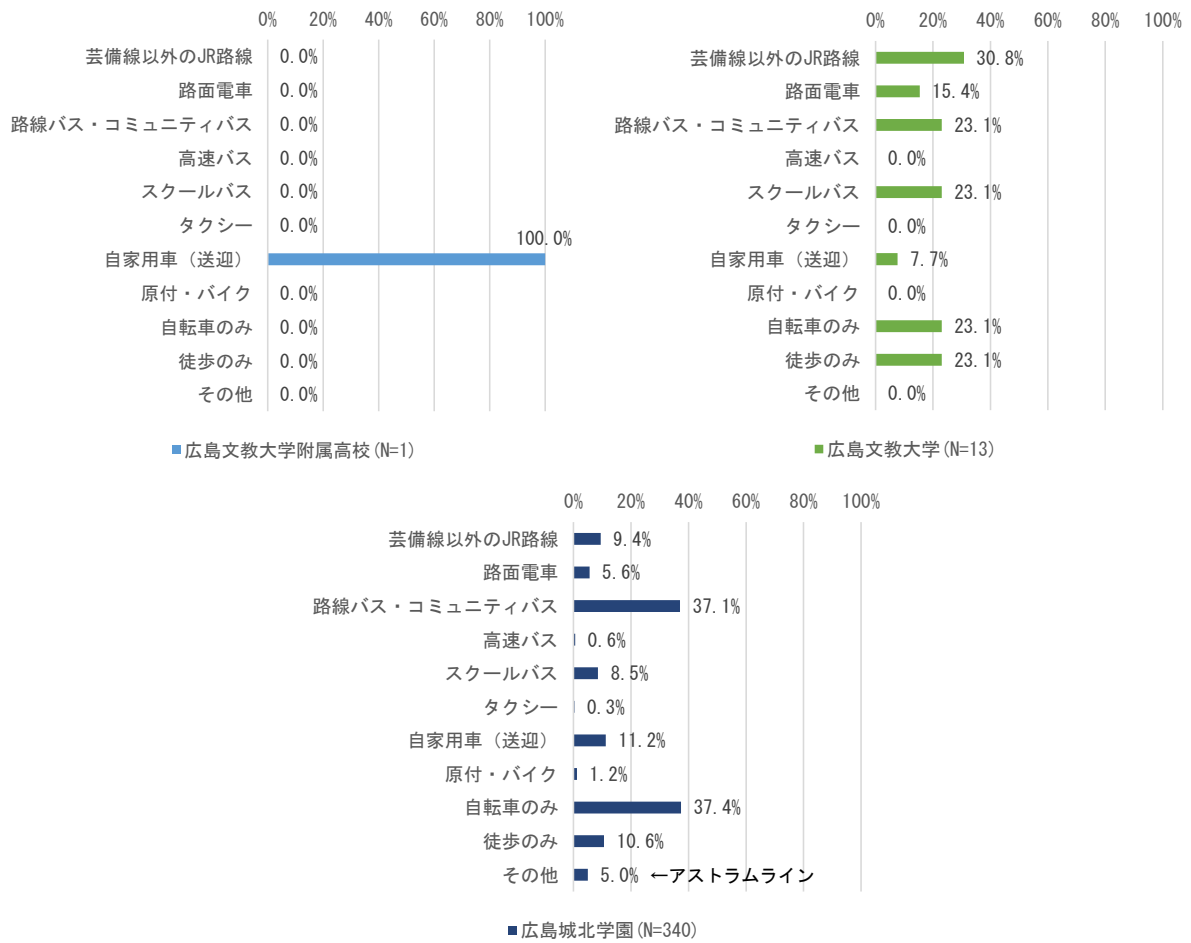


図 通学時の交通手段（芸備線利用者以外） ※複数回答

(2) 芸備線の通学利用における問題点

①芸備線で改善して欲しいこと【通学時に芸備線を利用している人のみ】

表 芸備線で改善して欲しいこと（芸備線利用者のみ） ※複数回答

芸備線で改善して欲しいこと	三次高校 (N=66)	向原高校 (N=24)	高陽高校 (N=90)	高陽東 高校 (N=30)	広島文教 大学附属 高校 (N=11)	広島文教 大学 (N=14)	広島城北 学園 (N=224)
利用したい時間帯に便がない	66.7%	37.5%	85.6%	96.7%	72.7%	92.9%	79.0%
時間がかかる	12.1%	8.3%	10.0%	20.0%	9.1%	21.4%	23.7%
車両内で座れない（車内の混雑が激しい）	27.3%	8.3%	18.9%	20.0%	0.0%	7.1%	22.8%
車両の乗り心地が悪い	1.5%	4.2%	4.4%	6.7%	0.0%	28.6%	16.5%
車内でWi-Fiを使えない	31.8%	20.8%	13.3%	10.0%	0.0%	14.3%	21.4%
自宅から駅までの移動が大変	6.1%	8.3%	27.8%	13.3%	9.1%	21.4%	12.5%
駅から学校までの移動が大変	9.1%	4.2%	25.6%	23.3%	9.1%	28.6%	37.5%
バスとのダイヤ接続が悪い（バスの便数が少ない）	6.1%	0.0%	6.7%	13.3%	27.3%	42.9%	6.3%
接続しているバス路線がない	0.0%	0.0%	7.8%	10.0%	0.0%	0.0%	5.8%
通学定期代が高い	0.0%	8.3%	20.0%	0.0%	0.0%	0.0%	0.0%
駅とバス停が離れている	3.0%	0.0%	13.3%	6.7%	0.0%	0.0%	4.9%
駅前広場が整備されていない	3.0%	0.0%	6.7%	3.3%	0.0%	0.0%	12.1%
駅に車を停めるスペースが不足している	3.0%	0.0%	6.7%	10.0%	0.0%	14.3%	5.4%
駅に駐輪場が足りていない	4.5%	0.0%	5.6%	13.3%	0.0%	7.1%	6.3%
駅で待ち時間を有効に使えない	13.6%	12.5%	21.1%	16.7%	18.2%	35.7%	15.6%
駅に待ち時間を過ごしやすい場所がない	28.8%	25.0%	32.2%	50.0%	27.3%	28.6%	23.2%
豪雨や降雪、動物との接触等で列車の時間が遅れる	45.5%	25.0%	35.6%	46.7%	45.5%	64.3%	31.3%
豪雨や降雪、災害等で運休になった際に代行輸送（バス）が出ない	19.7%	8.3%	18.9%	26.7%	18.2%	35.7%	20.5%
特になし	3.0%	25.0%	2.2%	3.3%	18.2%	0.0%	8.0%
その他	4.5%	0.0%	2.2%	0.0%	0.0%	7.1%	3.6%

三次高校	平日の快速が少ない
	夜の備後西城までの便がない
高陽高校	ボックス席を一人で占領する利用者がいる
	駅のトイレが汚い
広島文教大学	虫が多い
	ICOCAが使えない
	トイレが汚い
	安芸矢口駅に駅員がいない
	駅員の質が悪い。駅内床面が凸凹で危ない。ゴミが落ちている。
	戸坂駅に時計がない
	呉線や山陽線との接続が悪い
	時計がない
	他のJR線との接続が悪い
備後落合・新見までの直通列車、急行列車が欲しい	

②芸備線が利用できない場合の通学手段【通学時に芸備線を利用している人のみ】

表 芸備線が利用できない場合の通学手段（芸備線利用者のみ） ※複数回答

芸備線が利用できない 場合の交通手段	三次高校 (N=66)	向原高校 (N=24)	高陽高校 (N=90)	高陽東 高校 (N=30)	広島文教 大学附属 高校 (N=11)	広島文教 大学 (N=14)	広島城北 学園 (N=224)
代行輸送（バス）	36.4%	0.0%	10.0%	56.7%	45.5%	50.0%	31.7%
路線バス・コミュニティバス	37.9%	0.0%	12.2%	3.3%	0.0%	35.7%	35.7%
高速バス	3.0%	0.0%	2.2%	0.0%	0.0%	7.1%	1.3%
スクールバス	0.0%	0.0%	1.1%	3.3%	0.0%	7.1%	2.2%
タクシー	0.0%	0.0%	2.2%	0.0%	0.0%	7.1%	2.7%
自家用車（送迎）	71.2%	66.7%	51.1%	63.3%	90.9%	64.3%	51.8%
原付・バイク	0.0%	0.0%	0.0%	0.0%	0.0%	0.0%	0.9%
自転車	7.6%	4.2%	20.0%	13.3%	0.0%	0.0%	17.9%
徒歩	0.0%	0.0%	11.1%	10.0%	0.0%	0.0%	7.6%
通学できなかった（できない）	0.0%	25.0%	53.3%	0.0%	0.0%	0.0%	0.0%
その他	0.0%	4.2%	0.0%	0.0%	0.0%	14.3%	0.0%

可部線・自家用車（自分で運転）↑

③通学で芸備線を利用していない理由【通学時に芸備線を利用していない人のみ】

表 通学で芸備線を利用していない理由（芸備線利用者以外） ※複数回答

通学時に芸備線を利用しない理由	三次高校 (N=66)	向原高校 (N=24)	高陽高校 (N=90)	高陽東 高校 (N=30)	広島文教 大学附属 高校 (N=1)	広島文教 大学 (N=14)	広島城北 学園 (N=224)
利用したい時間帯に便がない	10.8%	7.1%	8.9%	4.2%	0.0%	0.0%	15.0%
時間がかかる	7.9%	14.3%	11.3%	8.0%	0.0%	0.0%	31.8%
車両内で座れない	1.3%	0.0%	1.4%	0.4%	0.0%	0.0%	3.8%
車両の乗り心地が悪い	0.6%	0.0%	2.1%	0.0%	0.0%	0.0%	4.4%
自宅から駅までの移動が大変	19.7%	0.0%	31.0%	18.5%	0.0%	30.8%	32.6%
駅から学校までの移動が大変	2.9%	0.0%	7.8%	10.9%	0.0%	30.8%	20.6%
通学定期代が高い	2.5%	0.0%	8.0%	5.5%	0.0%	0.0%	11.5%
芸備線に乗っている間や駅での待ち時間を有効に使えない	1.6%	7.1%	2.1%	0.0%	0.0%	0.0%	5.9%
その他	9.5%	7.1%	3.7%	4.6%	0.0%	7.7%	5.6%
芸備線を利用するような距離ではない	66.3%	64.3%	63.8%	68.9%	100.0%	69.2%	41.5%

表 通学で芸備線を利用していない「その他」の理由

学校名	その他の内容	回答件数
三次高校	芸備線の沿線ではないから	18
	必要ないから	7
	自家用車（送迎）を利用するから	4
	バスを利用するから	1
向原高校	芸備線の沿線ではないから	1
	芸備線の沿線ではないから	13
	自転車を利用するから	3
	お金がかかる	2
	バスを利用するから	1
	可部線を利用しているから	1
高陽東高校	芸備線とは？	1
	芸備線の沿線ではないから	9
	必要ないから	2
広島文教大学	ICOCAを利用できないから	1
	バスを利用するから	6
広島城北学園	芸備線の沿線ではないから	5
	ICOCAを無くした	1
	必要ないから	1
	広電の優待券を持っているから	1
	自家用車（送迎）を利用するから	1
	電化されていないから	1
	部活のために筋トレ	1
	利用したいが両親が許してくれない	1

(3) 通学時の自家用車による送迎の問題点

①通学時の送迎の状況【通学時に芸備線を利用していない人のみ】

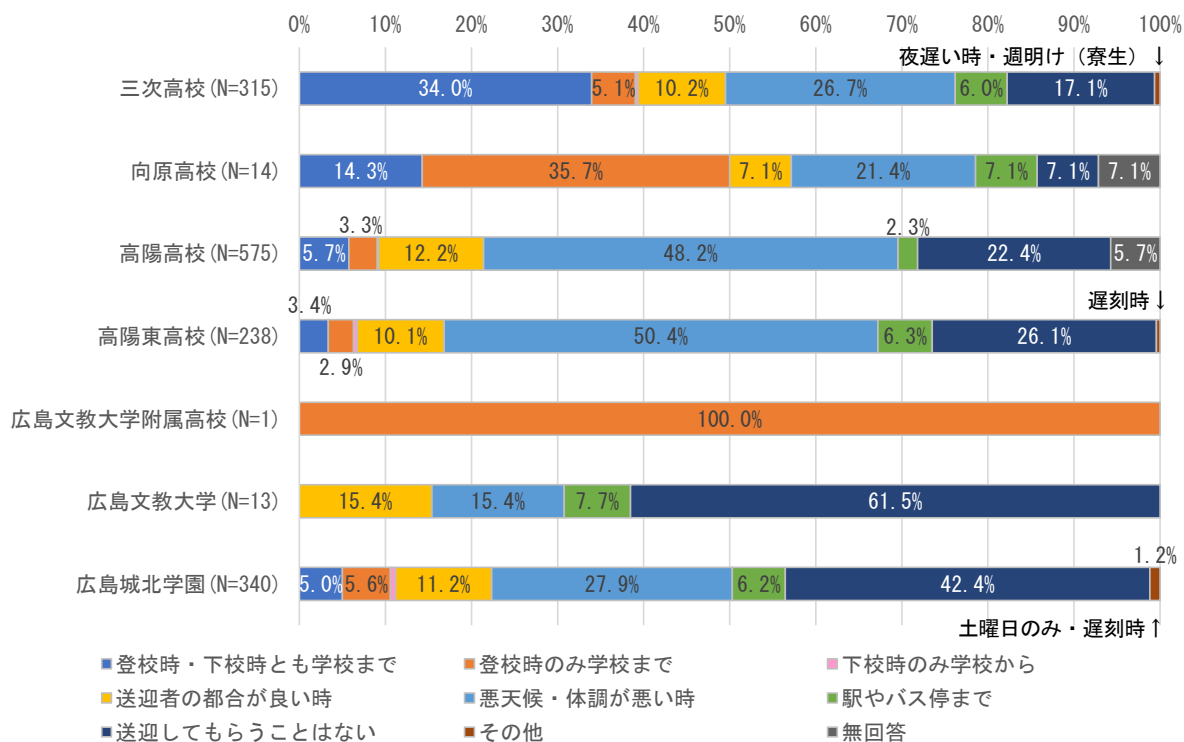


図 通学時の送迎の状況 (芸備線利用者以外)

②送迎で通学する際の問題点【通学時に芸備線利用しない+送迎してもらおうことがある人のみ】

表 送迎で通学する際の困りごと ※複数回答

送迎時の困りごと	三次高校 (N=261)	向原高校 (N=13)	高陽高校 (N=446)	高陽東高校 (N=176)	広島文教大学附属高校 (N=1)	広島文教大学 (N=5)	広島城北学園 (N=196)
時間帯が合わない	10.0%	23.1%	6.1%	5.1%	0.0%	20.0%	6.1%
時間がかかる	5.7%	0.0%	3.4%	8.0%	0.0%	0.0%	10.2%
道路が渋滞する	11.5%	7.7%	37.2%	42.6%	0.0%	60.0%	32.1%
送迎者(家族等)の負担が大きい	32.6%	23.1%	29.8%	31.3%	0.0%	60.0%	24.0%
交通事故が心配	3.8%	0.0%	2.9%	4.0%	0.0%	0.0%	5.6%
その他	0.4%	0.0%	0.2%	0.0%	0.0%	0.0%	0.0%
特にない	58.2%	53.8%	39.9%	38.1%	100.0%	20.0%	50.5%

3-3. 芸備線の利便性向上および駅周辺まちづくりに対するニーズ

(1) 芸備線の利便性向上に対するニーズ

表 芸備線の利便性向上により「利用が増える」と回答した割合

芸備線の利便性向上により「芸備線利用が増える」と回答した割合	三次高校 N=381	向原高校 N=38	高陽高校 N=665	高陽東高校 N=268	広島文教大学 附属高校 N=12	広島文教大学 N=27	広島城北学園 N=564
自分の利用する時間帯に合うダイヤができる	36.2%	68.4%	74.7%	38.1%	50.0%	51.9%	47.7%
パターンダイヤで運行する	12.9%	55.3%	63.2%	13.8%	33.3%	25.9%	24.6%
希望する時間帯の運行本数が増える	33.9%	52.6%	49.2%	40.3%	66.7%	44.4%	49.5%
最終列車の時間が遅くなる	16.3%	39.5%	54.3%	23.5%	8.3%	18.5%	13.5%
よく使う区間の所要時間が5~10分程度短縮される	17.3%	55.3%	59.7%	14.2%	25.0%	33.3%	20.6%
遅延・運休が少なくなる	21.0%	44.7%	60.0%	25.7%	41.7%	37.0%	21.8%
新しい車両が導入される	13.1%	65.8%	59.1%	20.9%	0.0%	25.9%	32.4%
駅がバリアフリーになる	5.8%	57.9%	50.8%	8.2%	8.3%	7.4%	14.9%
自宅付近やよく行く場所の近くに駅ができる	19.4%	52.6%	79.7%	29.9%	8.3%	14.8%	28.5%
全駅でICOCAが利用できるようになる	39.6%	57.9%	71.0%	39.6%	41.7%	33.3%	34.8%
凡例	0.0%	10.0%	20.0%	30.0%	40.0%	50.0%	60%~

注) 回答方法による集計結果への影響可能性

向原高校、高陽高校は、他の学校に比べて全体的に「利用が増える」と回答した人の割合が高い。この2校のみ紙の調査票に回答を記入してもらい回収したが、他の学校はWEB回答である。検証は困難であるが、回答方法によって集計結果に影響が生じている可能性があり、学校間で割合を比較する際には注意が必要である。

表 運行本数が増加して欲しい時間帯 ※複数回答

運行本数が増加して欲しい時間帯	三次高校 N=129	向原高校 N=20	高陽高校 N=327	高陽東高校 N=108	広島文教大学 附属高校 N=8	広島文教大学 N=12	広島城北学園 N=279
5時台に出発	3.1%	5.0%	1.2%	2.8%	25.0%	0.0%	6.1%
6時台に出発	12.4%	5.0%	5.8%	17.6%	37.5%	8.3%	32.3%
7時台に出発	34.1%	30.0%	37.0%	39.8%	50.0%	25.0%	72.4%
8時台に出発	21.7%	5.0%	11.0%	23.1%	12.5%	16.7%	27.2%
9時台に出発	13.2%	0.0%	2.8%	13.9%	25.0%	41.7%	7.5%
10時台に出発	10.9%	5.0%	1.8%	15.7%	37.5%	33.3%	7.2%
11時台に出発	10.1%	5.0%	2.1%	20.4%	37.5%	33.3%	8.2%
12時台に出発	17.1%	5.0%	3.1%	23.1%	37.5%	33.3%	11.8%
13時台に出発	12.4%	0.0%	2.4%	22.2%	37.5%	16.7%	11.5%
14時台に出発	4.7%	0.0%	1.2%	13.9%	25.0%	16.7%	10.0%
15時台に出発	10.9%	0.0%	4.0%	17.6%	25.0%	25.0%	24.0%
16時台に出発	17.8%	20.0%	5.5%	23.1%	37.5%	66.7%	32.3%
17時台に出発	20.9%	15.0%	11.3%	25.0%	50.0%	50.0%	34.8%
18時台に出発	20.9%	5.0%	10.7%	24.1%	62.5%	33.3%	30.8%
19時台に出発	16.3%	0.0%	7.0%	23.1%	12.5%	16.7%	21.1%
20時台に出発	7.8%	0.0%	1.5%	21.3%	12.5%	8.3%	9.3%
21時台に出発	6.2%	0.0%	1.5%	22.2%	12.5%	16.7%	6.1%
22時台に出発	7.8%	0.0%	3.7%	18.5%	12.5%	16.7%	4.7%
23時台に出発	5.4%	10.0%	0.3%	16.7%	25.0%	0.0%	2.2%

(2) 駅周辺のまちづくりに対するニーズ

表 駅周辺のまちづくりにより「利用が増える」と回答した割合

駅周辺のまちづくりにより「整備線利用が増える」と回答した割合	三次高校 N=381	向原高校 N=38	高陽高校 N=665	高陽東高校 N=268	広島文教大学 附属高校 N=12	広島文教大学 N=27	広島城北学園 N=564
自宅最寄り駅に駅前広場が整備され、 車の送迎 がしやすくなる	23.9%	71.1%	63.2%	33.6%	50.0%	14.8%	28.0%
自宅最寄り駅に駅前広場が整備され、 鉄道とバスやタクシーの乗継 が便利になる	10.0%	57.9%	69.8%	16.8%	16.7%	11.1%	22.3%
最寄り駅に十分な規模の 駐車場 が整備される	6.3%	44.7%	50.2%	9.3%	0.0%	7.4%	12.2%
最寄り駅に十分な規模の 駐輪場 が整備される	11.0%	28.9%	19.8%	19.4%	16.7%	7.4%	20.4%
学校の最寄り駅から学校までの移動手段が充実する	18.9%	23.7%	24.7%	29.5%	25.0%	25.9%	36.7%
駅の周辺に待ち時間を有効に使える飲食店や商業施設ができる	27.3%	47.4%	40.9%	23.1%	33.3%	22.2%	27.3%
駅に待合室や多目的スペースが整備され、待ち時間が快適になる	34.9%	42.1%	45.9%	32.8%	8.3%	40.7%	37.6%
駅でイベントが定期的実施される	9.4%	36.8%	35.0%	11.9%	8.3%	3.7%	14.5%
凡例	0.0%	10.0%	20.0%	30.0%	40.0%	50.0%	60%~

注) 回答方法による集計結果への影響可能性

向原高校、高陽高校は、他の学校に比べて全体的に「利用が増える」と回答した人の割合が高い。この2校のみ紙の調査票に回答を記入してもらい回収したが、他の学校はWEB回答である。検証は困難であるが、回答方法によって集計結果に影響が生じている可能性があり、学校間で割合を比較する際には注意が必要である。

表 駅周辺に飲食店や商業施設ができて欲しい駅 ※複数回答

駅周辺に飲食店や商業施設ができて欲しい駅	三次高校 N=104	向原高校 N=18	高陽高校 N=272	高陽東高校 N=62	広島文教大学 附属高校 N=4	広島文教大学 N=6	広島城北学園 N=154
三次	65.4%	5.6%	0.0%	0.0%	0.0%	0.0%	0.0%
西三次	0.0%	0.0%	0.0%	0.0%	0.0%	0.0%	0.0%
志和地	0.0%	0.0%	0.0%	0.0%	0.0%	0.0%	0.0%
上川立	0.0%	0.0%	0.0%	0.0%	0.0%	0.0%	0.0%
甲立	2.9%	16.7%	0.4%	0.0%	0.0%	0.0%	0.0%
吉田口	1.0%	0.0%	0.0%	0.0%	0.0%	0.0%	0.0%
向原	0.0%	44.4%	0.4%	1.6%	0.0%	0.0%	0.6%
井原市	0.0%	5.6%	0.0%	0.0%	0.0%	0.0%	0.0%
志和口	0.0%	5.6%	0.0%	4.8%	0.0%	0.0%	0.6%
上三田	0.0%	0.0%	0.0%	0.0%	0.0%	0.0%	0.6%
中三田	0.0%	0.0%	0.0%	0.0%	0.0%	0.0%	0.0%
白木山	0.0%	0.0%	0.0%	0.0%	0.0%	0.0%	0.0%
狩留家	0.0%	0.0%	0.7%	1.6%	0.0%	0.0%	0.0%
上深川	0.0%	0.0%	0.7%	1.6%	0.0%	0.0%	1.9%
中深川	0.0%	0.0%	1.5%	11.3%	0.0%	0.0%	0.0%
下深川	0.0%	0.0%	6.3%	11.3%	100.0%	83.3%	4.5%
玖村	0.0%	0.0%	52.6%	16.1%	0.0%	0.0%	1.9%
安芸矢口	0.0%	0.0%	7.0%	11.3%	0.0%	0.0%	4.5%
戸坂	0.0%	0.0%	4.0%	9.7%	0.0%	0.0%	58.4%
矢賀	3.8%	0.0%	2.9%	6.5%	0.0%	0.0%	5.2%
広島	4.8%	5.6%	0.0%	6.5%	0.0%	0.0%	14.9%
その他	9.6%	0.0%	3.3%	0.0%	0.0%	0.0%	1.9%
無回答	12.5%	16.7%	21.0%	17.7%	0.0%	16.7%	4.5%

表 待合室や多目的スペースを整備して欲しい駅 ※複数回答

待合室や多目的スペースを整備して欲しい駅	三次高校 N=133	向原高校 N=16	高陽高校 N=305	高陽東高校 N=88	広島文教大学 附属高校 N=1	広島文教大学 N=11	広島城北学園 N=212
三次	64.7%	6.3%	0.0%	0.0%	0.0%	18.2%	1.9%
西三次	0.8%	0.0%	0.0%	0.0%	0.0%	0.0%	0.0%
志和地	0.8%	0.0%	0.0%	0.0%	0.0%	0.0%	0.0%
上川立	0.0%	0.0%	0.0%	0.0%	0.0%	0.0%	0.0%
甲立	3.0%	12.5%	0.0%	0.0%	0.0%	9.1%	0.5%
吉田口	0.0%	0.0%	0.0%	0.0%	0.0%	0.0%	0.0%
向原	0.0%	43.8%	0.7%	1.1%	0.0%	0.0%	0.0%
井原市	0.8%	6.3%	0.0%	3.4%	0.0%	0.0%	0.0%
志和口	0.0%	0.0%	0.7%	2.3%	0.0%	0.0%	0.0%
上三田	0.0%	0.0%	0.0%	0.0%	0.0%	0.0%	0.0%
中三田	0.0%	0.0%	0.3%	1.1%	0.0%	0.0%	0.0%
白木山	0.0%	0.0%	0.0%	0.0%	0.0%	0.0%	0.0%
狩留家	0.0%	0.0%	0.0%	1.1%	0.0%	0.0%	0.0%
上深川	0.0%	0.0%	1.3%	0.0%	0.0%	0.0%	0.9%
中深川	0.0%	0.0%	1.6%	10.2%	0.0%	0.0%	0.5%
下深川	0.0%	6.3%	5.9%	10.2%	0.0%	54.5%	2.8%
玖村	0.0%	0.0%	49.8%	22.7%	0.0%	0.0%	1.9%
安芸矢口	0.0%	0.0%	7.9%	11.4%	0.0%	0.0%	4.2%
戸坂	0.0%	0.0%	6.2%	3.4%	100.0%	18.2%	59.0%
矢賀	0.8%	0.0%	1.6%	4.5%	0.0%	0.0%	3.8%
広島	2.3%	0.0%	0.3%	12.5%	0.0%	0.0%	16.0%
その他	12.8%	0.0%	3.6%	0.0%	0.0%	0.0%	1.4%
無回答	14.3%	25.0%	21.3%	15.9%	0.0%	0.0%	7.1%

(3) 芸備線の利用頻度の変化

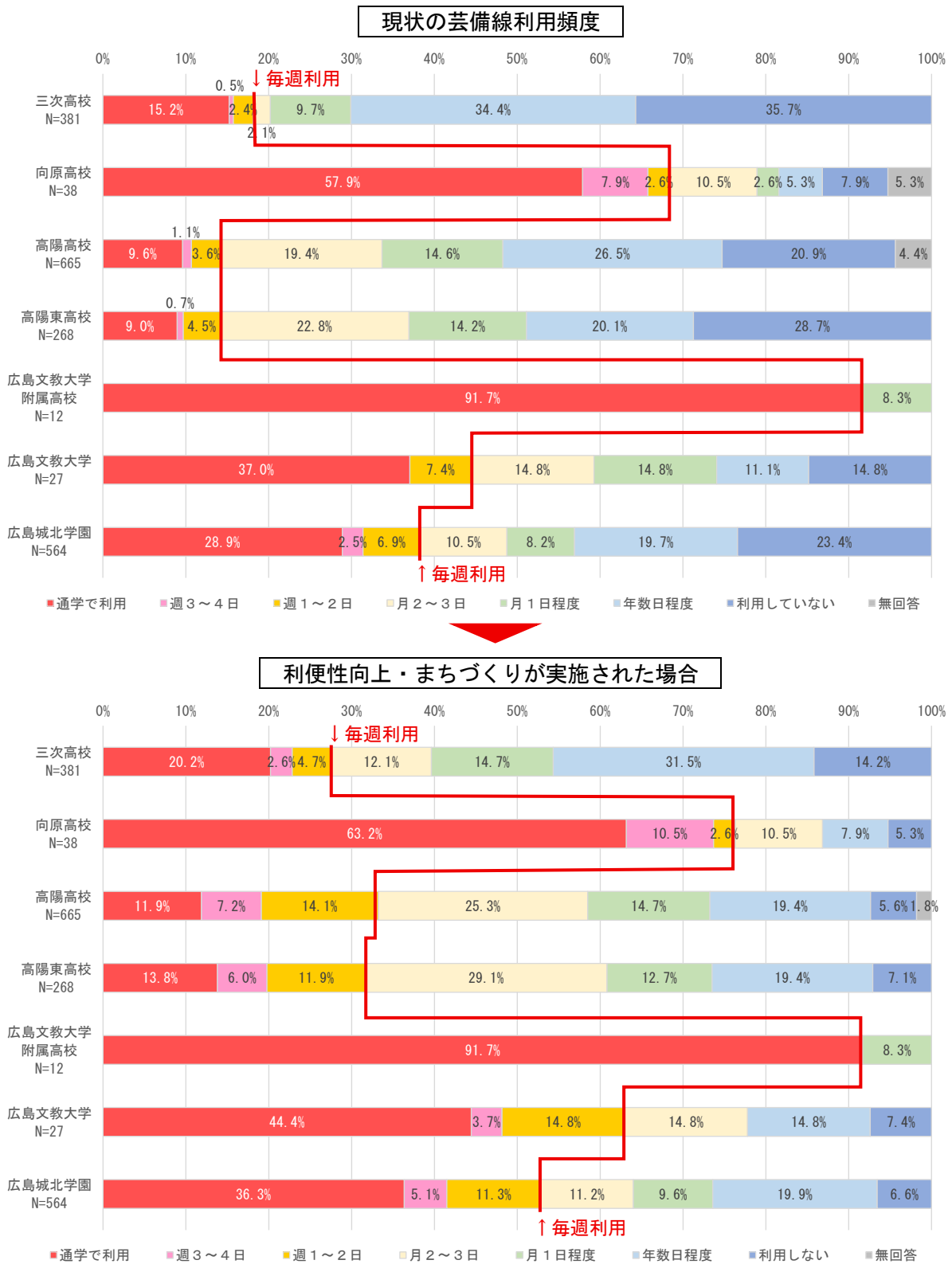


図 芸備線の利用頻度の変化

3-4. 芸備線や芸備線沿線まちづくりに対する自由意見

芸備線や芸備線沿線まちづくりに対する自由意見について、下図の①～⑨のように分類し、件数を集計した。なお、1人の意見に複数の分類内容が含まれる場合、分割して集計を行った。

自由意見の回答者数は203人、回答件数は214件である。

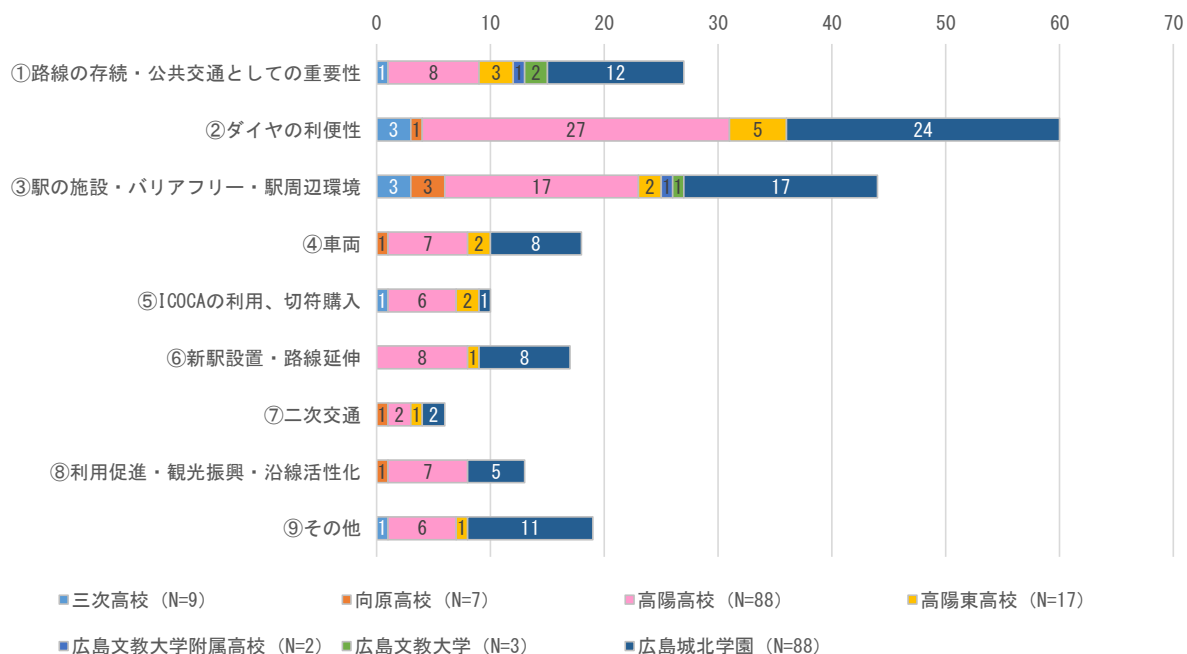


図 自由意見の分類別集計結果