

# 廣島市報

號九十二第

刷印日八月一年九和昭  
行發日十月一年九和昭  
錢參金部一價定  
錢拾七金部一

所役市島廣 所行發  
人行發  
所版活弟兄田地株式株  
所刷印  
地番一日丁七町手大市島廣  
地番一日丁七町手大市島廣  
地番一日丁七町手大市島廣

## 革沿の町

大須町 昔大須新聞と稱したの  
であるが多分大洲の義であらう  
萬治三年に之を開いたものであ  
るが明治十五年一月大須新聞  
を合併し大正五年七月一日から  
大須町と改稱したのである。

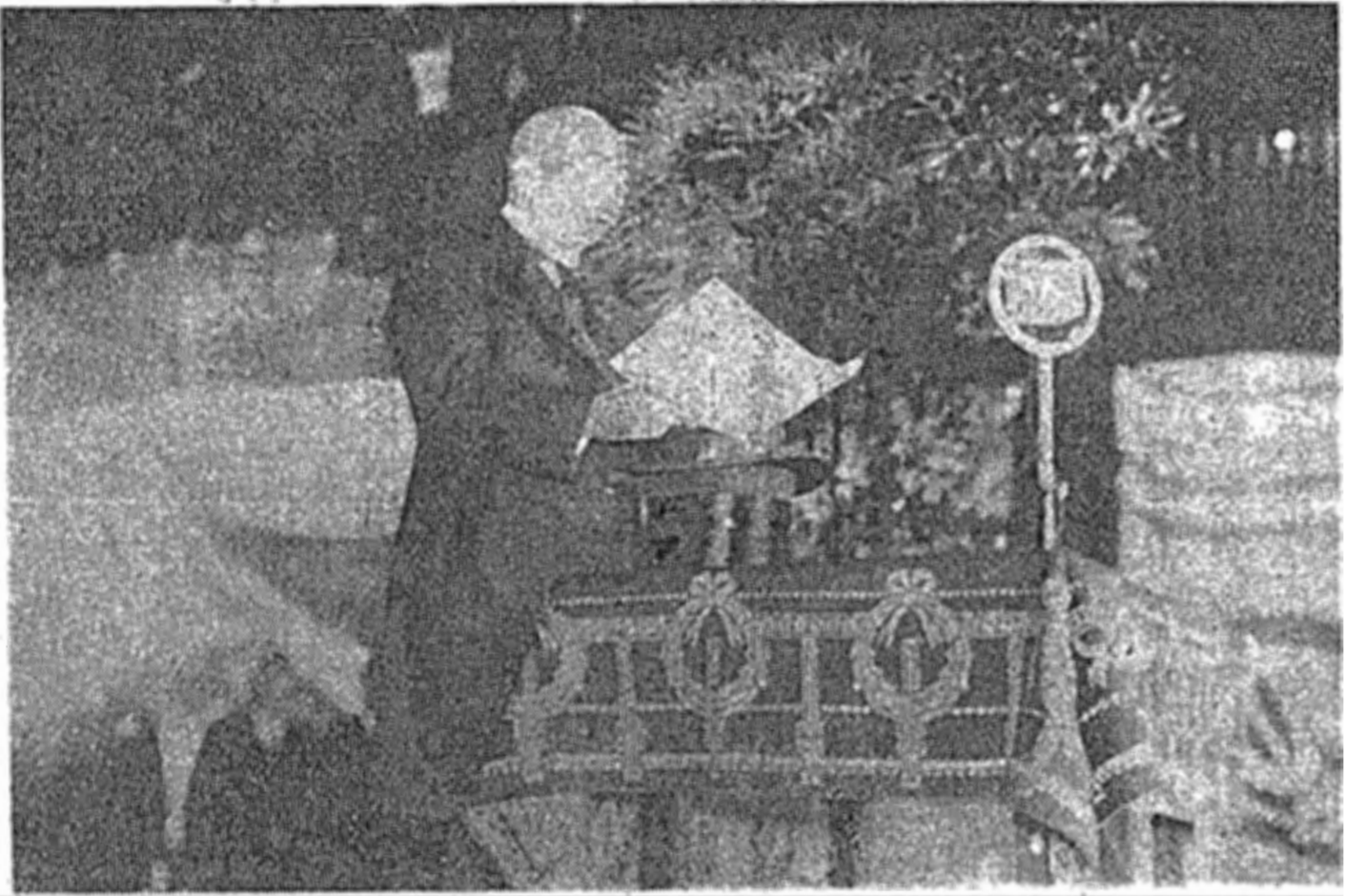
## 廣島市奉祝式

十二月二十九日今日は國民擧つて  
御待申上げた日嗣の皇子皇太子殿  
下の御命名式を行はせられる佳き  
日である。  
本市では午前十時から比治山御便  
殿境内記念館で奉祝式を興行した  
が昨夜來の雨はきれいに晴れ渡り  
旭光いとも麗らかに誠に恰好の奉  
祝日和である。

## 【目次】

- ◇ 廣島市奉祝式…………… 三六三
- ◇ 年頭の辭…………… 三六四
- ◇ 條 例…………… 三六五
- ◇ 告 示…………… 三六五
- ◇ 彙 報…………… 三六七
- ◇ 皇太子殿下御降誕奉祝放送…………… 三六八
- ◇ 廣島全市畫は旗の海夜は火の海…………… 三六九
- ◇ 榮養と兒童…………… 三九〇
- ◇ 地籍に就いて…………… 三九二
- ◇ 米生産統計調査に就いて…………… 三九三
- ◇ 都市工業としての家具…………… 三九四
- ◇ 各種統計…………… 三九五

△時幣の匡正△矢賀町各種團體聯絡會の  
成立△失業應急事業に對する就勞狀況△  
葡萄酒又は果實酒製造者に注意△東京市  
役所能率増進週間△失業統計△横川驛は  
近く高架鐵道に△官祭廣島招魂社奉賛會  
寄附金申込△市立淺野圖書館增加圖書



讀朗辭祝の長市藤伊

十二月二十九日今日は國民擧つて  
御待申上げた日嗣の皇子皇太子殿  
下の御命名式を行はせられる佳き  
日である。  
本市では午前十時から比治山御便  
殿境内記念館で奉祝式を興行した  
が昨夜來の雨はきれいに晴れ渡り  
旭光いとも麗らかに誠に恰好の奉  
祝日和である。  
定刻に近づくや明るく美しい朝の  
光に朗かに喜びをたゞえた市民は  
刻々に式場に集りまたたく間にさ  
しも廣い廣場も處せましたと人の波  
と化して了つた。伊藤市長以下市  
役所吏員、本間縣内務、薄田縣警  
察兩部長、野田東署長、在郷軍人  
一般市民等その數無慮參萬、數十  
百流の町旗を先頭に集合、薫風は  
旗にはためき參列者の顔は榮光に  
輝いて居る。  
やがて定刻となるや奏樂と共に國  
歌を齊唱しついで伊藤市長式壇前  
に進み祝辭を朗讀、終つて市長の  
發聲で天皇皇后兩陛下、皇太子殿  
下の萬歳を三唱し寶祚の無窮を壽  
ぎ同十五分閉式した。式後引き続き  
祝宴場に移り同十一時を期して  
伊藤市長祝辭を朗讀、兩陛下、皇  
太子殿下の萬歳を三唱、再び皇室  
の御安泰と御繁榮を祈つて同三十  
分閉會した。

年頭の辭

大廣島建設の勇しき首途

廣島市長 伊藤 貞次

畏くも客臘皇太子殿下御誕生遊ばされ國を擧げて竹の園生の彌榮を壽ぎ奉る裡に昭和九年の新春を迎へ御同慶至極に存じます。
此の光輝ある年頭におきまして特に非常時日本の姿を回顧致しまするに開國以來明治、大正年間を通じて移植せられた歐米文化は其の民族固有の文化に融合し當代に至つて全く圓熟の域に達してこゝに絢爛たる日本帝國、否大亞細亞文化の華は馥郁として咲き競ふこととなりました。而して日支事變を契機として滿洲國の獨立を見るや次いで日本の聯盟脱退となり加ふるに日本經濟の躍進的發展は帝國の内外に極度の緊張を加へる結果となりまして國家の各機構は期せずして更始一新、潑刺たる生命力の必要に迫らるゝこととなりまして。



時弊の匡正

時弊を匡正する爲十二月二十日廣島市長は左の通市内各種團體聯絡會長各小學校長男女青年團長在郷軍人分會長町總代(各種團體聯絡會を組織せざる地に限る)其の他の教化團體長に對し文書を發した

時弊匡正に關する件
題記の件に關しては平素御盡瘁の結果漸次面目を改め來り然も尙舊套に捕はれ改善を見ざるは遺憾とする處に有之候想ふに生活の實質なるは剛健なる精神の反射作用にして之が圓滿なる發達は實に國家興隆の大本と存せられ候得ば一層輕佻の風を御け浮華の俗を破り又善く農漁山村生活者の勤勞と質素とに對照想起して奢侈を警しめ虚禮を廢し殊に年末年始に於ける物品贈答の弊を矯め此國家非常の秋に際し衆庶等しく自覺して善處し難關打解の鍵たる様致度候間右趣旨徹底方御配慮相成度此段及御依頼候也

矢賀町各種團體聯絡會の成立
各種團體相互に聯絡協調し精神の作興を圖り一致協力時難に當り以て我が帝國の興隆と社會福祉の増進に寄與せんとする目的で廣島市矢賀町は同町内に在る各種團體聯絡會を創立するため這般來指導階級に屬する各種敬

條例

廣島市會ノ議決ヲ經廣島市失業應急事業公債條例左ノ通改正ス
昭和八年十二月廿七日
廣島市長 伊藤 貞次
●廣島市條例第一號
昭和八年廣島市失業應急事業公債條例
第一條 本市繼續支出ニ屬スル失業應急事業タル土木費道路改築費ニ充ツル爲金貳拾五萬八千圓ヲ借入ルモノトス
第二條 本公債ハ昭和八年九月ニ於テ大藏省預金部ヨリ借入ルモノトス
第三條 本公債ノ利率ハ年三分二

昭和八年廣島市失業應急事業公債償還年次表

Table with columns for year (昭和八年 to 同十六年度), amount (元), interest (利子), and total (計). It details the repayment schedule for the emergency unemployment relief bonds.

告示

廣島市告示第一九八號
廣島市會ノ議決ヲ經タル昭和八年廣島市歳入出追加豫算ノ要領左ノ如シ但シ本豫算ハ即日執行ス
昭和八年十二月廿七日
廣島市長 伊藤 貞次
●廣島市告示第一九九號
廣島市會ノ議決ヲ經タル昭和八年廣島市歳入出追加更正豫算ノ要領左ノ如シ但シ本豫算ハ即日執行ス
昭和八年十二月廿七日
廣島市長 伊藤 貞次

Table showing financial data for various years, including income (歳入) and expenses (歳出) for the city of Hiroshima.

失業應急事業に對する就業状況
失業應急事業に對する失業登錄者は約一、二〇〇人で昭和八年に於ける就業状況は市道工事四二三人、矢野國道工事一八人、品港灣工事一五人、其他指定特種工事等一五五人、計五八一人で更に以上各工事の進捗程度に従ひ尙一〇〇人位は消化の見込があるから登録に對する約五

第一項 國庫補助金 金拾貳萬參千五百八拾貳圓 (增四萬圓)  
 第十三款 市 債 金參百八拾參萬貳千參百七拾八圓 (減四拾四萬貳千圓)  
 第一項 市 債 金參百八拾參萬貳千參百七拾八圓 (減四拾四萬貳千圓)  
 第十四款 負 擔 金 金拾七萬參千八百貳圓 (減六萬貳千七百五圓)  
 第十五款 市 債 金百七拾八萬九千七百六拾四圓 (減四萬九千五百五圓)  
 第八項 雜種稅附加稅 金參拾參萬六千五百四拾五圓 (減四萬九千五百五圓)  
 歲入合計金八百四拾壹萬九百參拾壹圓 (減四拾六萬九千六百拾圓)  
 歲入出計金八百四拾壹萬九百參拾壹圓 (減四拾六萬九千六百拾圓)  
 歲入出計引殘金ナシ

●廣島市告示甲第二〇〇號  
 廣島市會ノ議決ヲ經タル昭和八年度廣島市歲入出追加更正豫算ノ要領左ノ如シ但シ本豫算ハ即日執行ス  
 昭和八年十二月廿七日 廣島市長 伊藤 貞次

昭和八年度廣島市歲入出豫算追加更正  
 第十一項 國庫補助金 金九萬參千五百五拾壹圓 (增九千九百六拾九圓)  
 第七款 國庫補助金 金九萬參千五百五拾壹圓 (增九千九百六拾九圓)  
 第一項 國庫補助金 金九萬參千五百五拾壹圓 (增九千九百六拾九圓)  
 第十一項 國庫補助金 金九萬參千五百五拾壹圓 (增九千九百六拾九圓)  
 第十三款 市 債 金四百參拾六萬四千參百七拾八圓 (減壹萬圓)  
 第一項 市 債 金四百參拾六萬四千參百七拾八圓 (減壹萬圓)  
 歲入合計 金八百八拾七萬八千貳百九拾七圓 (減貳千貳百四拾四圓)  
 歲入出計引殘金ナシ

●廣島市告示甲第二〇一號  
 廣島市會ノ議決ヲ經タル昭和八年度廣島市歲入出追加更正豫算ノ要領左ノ如シ但シ本豫算ハ即日執行ス  
 昭和八年十二月廿七日 廣島市長 伊藤 貞次

昭和八年度廣島市歲入出豫算追加更正  
 第一項 市 債 金四百參拾七萬七千七百六拾四圓 (減五百貳圓)  
 第十三款 市 債 金四百參拾七萬七千七百六拾四圓 (減五百貳圓)  
 第一項 市 債 金四百參拾七萬七千七百六拾四圓 (減五百貳圓)  
 第十三款 市 債 金四百參拾七萬七千七百六拾四圓 (減五百貳圓)

第一項 市 債 金四百參拾七萬七千七百六拾四圓 (減五百貳圓)  
 歲入合計 金八百八拾七萬八千貳百九拾七圓 (減貳千貳百四拾四圓)  
 歲入出計引殘金ナシ

●廣島市告示甲第二〇二號  
 廣島市會ノ議決ヲ經タル昭和八年度廣島市歲入出追加更正豫算ノ要領左ノ如シ但シ本豫算ハ即日執行ス  
 昭和八年十二月廿七日 廣島市長 伊藤 貞次

昭和八年度廣島市歲入出豫算追加更正  
 第十一項 國庫補助金 金九萬參千五百五拾壹圓 (增九千九百六拾九圓)  
 第七款 國庫補助金 金九萬參千五百五拾壹圓 (增九千九百六拾九圓)  
 第一項 國庫補助金 金九萬參千五百五拾壹圓 (增九千九百六拾九圓)  
 第十一項 國庫補助金 金九萬參千五百五拾壹圓 (增九千九百六拾九圓)  
 第十三款 市 債 金四百參拾六萬四千參百七拾八圓 (減壹萬圓)  
 第一項 市 債 金四百參拾六萬四千參百七拾八圓 (減壹萬圓)  
 歲入合計 金八百八拾七萬八千貳百九拾七圓 (減貳千貳百四拾四圓)  
 歲入出計引殘金ナシ

割餘に達せんとする状況で之を昨年の現今と對比すれば其の登録者數約二、〇〇〇人に對し市道工事一九二人、五日市井ノ口間の國道工事一〇四人計二九六人の就業に止まり登録數に對する割合約一割五分程度の消化に過ぎない差引當年末は約三割五分の就勞率増加の形勢を示し此の外又人絹工場工事等にも相當需用あるを以て勞働紹介部に在つては以上就勞消化の狀勢推移に鑑み需給の圓滑を期する爲め失業登録者の殆んど全部に對する動員計畫を實施しその救濟事業の促進を企圖して居る

葡萄酒又は果實酒 製造者に注意  
 廣島稅務署の調査によれば近時無免許にて葡萄酒又は果實酒を製造し處罰を受ける者が多數ある趣であります葡萄酒其他の果實の栽培者は特に右の點に注意し處罰を受けらるること無き様希望します。

正 誤  
 第二十八號本欄、町名改稱稅務課の卷中三七〇頁第四行七字目「初」は「副」  
 三七二頁第三行「其區域」の次「に」本籍又は寄留、同行「者」もありの次「轉住、氏名の變更又は死亡者等あり」を加ふ

●廣島市告示甲第二〇二號  
 廣島市會ノ議決ヲ經タル昭和八年度廣島市歲入出追加更正豫算ノ要領左ノ如シ但シ本豫算ハ即日執行ス  
 昭和八年十二月廿七日 廣島市長 伊藤 貞次

昭和八年度廣島市歲入出豫算追加更正  
 第十一項 國庫補助金 金九萬參千五百五拾壹圓 (增九千九百六拾九圓)  
 第七款 國庫補助金 金九萬參千五百五拾壹圓 (增九千九百六拾九圓)  
 第一項 國庫補助金 金九萬參千五百五拾壹圓 (增九千九百六拾九圓)  
 第十一項 國庫補助金 金九萬參千五百五拾壹圓 (增九千九百六拾九圓)  
 第十三款 市 債 金四百參拾六萬四千參百七拾八圓 (減壹萬圓)  
 第一項 市 債 金四百參拾六萬四千參百七拾八圓 (減壹萬圓)  
 歲入合計 金八百八拾七萬八千貳百九拾七圓 (減貳千貳百四拾四圓)  
 歲入出計引殘金ナシ

●廣島市告示甲第二〇三號  
 廣島市會ノ議決ヲ經タル昭和八年度廣島市歲入出追加更正豫算ノ要領左ノ如シ但シ本豫算ハ即日執行ス  
 昭和八年十二月廿七日 廣島市長 伊藤 貞次

昭和八年度廣島市歲入出豫算追加更正  
 第十一項 國庫補助金 金九萬參千五百五拾壹圓 (增九千九百六拾九圓)  
 第七款 國庫補助金 金九萬參千五百五拾壹圓 (增九千九百六拾九圓)  
 第一項 國庫補助金 金九萬參千五百五拾壹圓 (增九千九百六拾九圓)  
 第十一項 國庫補助金 金九萬參千五百五拾壹圓 (增九千九百六拾九圓)  
 第十三款 市 債 金四百參拾六萬四千參百七拾八圓 (減壹萬圓)  
 第一項 市 債 金四百參拾六萬四千參百七拾八圓 (減壹萬圓)  
 歲入合計 金八百八拾七萬八千貳百九拾七圓 (減貳千貳百四拾四圓)  
 歲入出計引殘金ナシ

●廣島市告示甲第二〇四號  
 廣島市會ノ議決ヲ經タル昭和八年度廣島市歲入出追加更正豫算ノ要領左ノ如シ但シ本豫算ハ即日執行ス  
 昭和八年十二月廿七日 廣島市長 伊藤 貞次

昭和八年度廣島市歲入出豫算追加更正  
 第十一項 國庫補助金 金九萬參千五百五拾壹圓 (增九千九百六拾九圓)  
 第七款 國庫補助金 金九萬參千五百五拾壹圓 (增九千九百六拾九圓)  
 第一項 國庫補助金 金九萬參千五百五拾壹圓 (增九千九百六拾九圓)  
 第十一項 國庫補助金 金九萬參千五百五拾壹圓 (增九千九百六拾九圓)  
 第十三款 市 債 金四百參拾六萬四千參百七拾八圓 (減壹萬圓)  
 第一項 市 債 金四百參拾六萬四千參百七拾八圓 (減壹萬圓)  
 歲入合計 金八百八拾七萬八千貳百九拾七圓 (減貳千貳百四拾四圓)  
 歲入出計引殘金ナシ

●廣島市告示甲第二〇五號  
 廣島市會ノ議決ヲ經タル昭和八年度廣島市歲入出追加更正豫算ノ要領左ノ如シ但シ本豫算ハ即日執行ス  
 昭和八年十二月廿七日 廣島市長 伊藤 貞次

昭和八年度廣島市歲入出豫算追加更正  
 第十一項 國庫補助金 金九萬參千五百五拾壹圓 (增九千九百六拾九圓)  
 第七款 國庫補助金 金九萬參千五百五拾壹圓 (增九千九百六拾九圓)  
 第一項 國庫補助金 金九萬參千五百五拾壹圓 (增九千九百六拾九圓)  
 第十一項 國庫補助金 金九萬參千五百五拾壹圓 (增九千九百六拾九圓)  
 第十三款 市 債 金四百參拾六萬四千參百七拾八圓 (減壹萬圓)  
 第一項 市 債 金四百參拾六萬四千參百七拾八圓 (減壹萬圓)  
 歲入合計 金八百八拾七萬八千貳百九拾七圓 (減貳千貳百四拾四圓)  
 歲入出計引殘金ナシ

神戸市役所 吏員慰安會開催  
 神戸市中央卸賣市場は去る一日より六日まで補公前八千代座に於いて開催、吏員家族、傭人並に同家族約一萬人を招待、市役所吏員の餘興、市長挨拶があり次いで五貞樂劇喜樂會を觀覽した。

中央卸賣市場 十二月十三日開業  
 神戸市中央卸賣市場は十三日午前五時を期して華々しく開業の幕を開けた。商工省の松岡技師梅津市長代理等來賓並に中央市場關係者三階大ホールに參集、するめに冷酒の祝宴をばつた。定刻午前五時待ち構へた貨物は殺到し、仙臺白菜、ごぼう、大根、かぶら、林檎、蜜柑等々、午前九時には既に五萬圓といふ幸先のおい素敵な額に達した。

東京市營 中央卸賣市場竣工式  
 中央卸賣市場法の制定に伴つて東京市はいち早く築地海軍用地に建設することになつて居た中央卸賣市場は約一千五百萬圓の工費で今回いよいよ完成を見、去る十二月二十三日午前十時半から築地の新設市場に於いて朝野の名士を多數招待して、その竣工式を舉行した。

# 皇太子殿下御降誕 奉祝放送

廣島市長 伊藤貞次

私が只今御紹介を得ました伊藤で御座います。茲に本講演に入るに先立ちましてラヂオを通じて恭しく我等の皇太子殿下御降誕の御慶びを御祝ひ申上げます。光榮を感謝致します。

本月二十三日午前六時三十九分時恰も豊坂登る朝日の御光が靈峯富士の頂きに茜さして萬象發動の精気が満天地に於きまして掛巻もかしこき我が御生れ乍らの皇太子殿下が御降誕遊ばされましたことは何と申しましてよろしきか誠に筆や言葉に盡すことの出来ない御目出度さでござりまして雲の上の御喜びの程は御推察申上げます。我々國民として之に越したる喜びは御座りません。爾來九千萬國民の期せずして捧げ奉る萬歳歡呼の聲は實に津々浦々にどよめき渡りまして山河草木悉くが歡喜の情に充ち満ちて居る有様は眞に涙の出るのを禁じ能はざる光景で御座います。

今更事改めて申上げます。迄も無く、我が大日本帝國に於きましては、萬世一系の天皇様を御戴き申上げまして千古の昔から幾萬世の後々までも決して渝る事の無いといふ事實が實に我が國の萬國に冠絶する所以であります。獨り萬

感じ斯様にお祝ひ申上げる所の心状即ちお祝ひ申上るの心でござります。就て聊か私のお心から得た所感を申上げて見たいと思存するが此の國民奉祝の誠意といふものは決して自己の利害得失から計算した結果でもなければ儀式や典例や乃至は理窟に依つて行はれるものでも因りないものであります。喜ぶまいと思つても喜ばずには居られない心の眞底から自然湧き出づる所の喜びなのであります。現に一日我が廣島市に於いて催された殿下御降誕奉祝會並に當夜の提灯行列等に於きまして、角帽を戴いた大學生も尋常小學校の一年生も男女も老人も子供も其の奉祝の氣分奉祝の精神に至りましては厚薄深淺の「ケヂメ」は全然無く殆んど無我無意の内に皆夫々に奉祝の至情の全部を捧げてゐるものであります。之を彼の義は君臣にして情は父子であるとして仰せられた大御言葉と併せ照らしまして轉感慨を深うした次第であります。吾々臣民が斯様に利害得失を超越して君國の爲に至誠を捧げ奉るものであります。蓋し吾等の原始祖先即ち有史以前の遠い、神代の昔から皇室の御恩徳に育かれ來つた感謝の念が、吾々血脈に流れ傳はりまして茲に強い、本能（私は之を假りに我大和民族固有の民族本能と稱へたいと思ひます）がこの強い本能を形成し來つたものと思ひます。實にこの利害を超越したる犠牲的精神が皇室を大一家とする國家一家族の觀念となりやがて之が父子兄弟姉妹など、血族の間の

家族主義となり渾然として日本精神が結成せられたものであります。老若男女が無心にかざすホウゾキ提灯の光にも尊い民族精神の偉大なる閃きを感じざるを得ないのであります。

想ふに斯くの如くにして今回の御慶事に依つて萬國無比の國體の基礎が一段と固きを加へ、寶祚無窮の御神勅が彌々現實にあらせられる事になり之によつて更にわが民族の血脈に充たされたい民族の本能の忠君愛國奉公といふ尊い精神が呼び醒されまして國家發展の原動力が増大されまします事の極めて絶大なるものである事を確く信じて疑はざるものであります。

由來我が國は神國であります。神の御國であります。我が神國の御代から傳はりましては遠く神の御代から傳はりまして彼の赫灼たる天日と並び懸つて長へに宇内に光被するものであります。かゝるが故に我が皇室國體に關しては極めて神秘的な天祐奇瑞を享け有ることが古來甚だ少くないのであります。今一二の例を數へますれば、佛敎渡來の後内外思想の渾沌たる時に聖德太子が御出現遊ばされ、僧道鏡の非望を退ける爲めには和氣清麿卿が御出まし多難の際に明治大帝が御出ましますといふが如き或は元寇の亂に於ける神風日本海々戰に於ける風浪の如きがそれでありましてこれ等は因り普通の人事や常理をもつて推す事の出来ないものであります。が今回の御慶事も慥かに其の天祐の一つであるといふ靈感を覺えざるを得ないのであります。然らば何を以て之を言ふかと申し

## 東京市役所 能率増進週間

東京市役所監督局庶務課では市區政事務能率の増進を圖る爲、來る一月八日より十三日迄六日間能率増進週間を施行し依命通牒を發して市區職員より能率増進週間實績報告書を徴すると共に、能率増進週間の施行に就いて「能率増進週間ポスター」を配布し、更に事務の簡捷、刷新、經費の節約等廣く執務能率増進に關する論文及標語を募集して之が徹底を期して居る。

## 塵芥手數料問題に關し

六大都市市長内務省に陳情  
先の名古屋市に開催された六大都市事務協議會に於いて決定された事項中、塵芥處理の運搬手數料に關するものがあつたが之について去る十一月三十日特別市制促進協議會に出席した關大、大阪、大西、大岩、名古屋、大森、京都の各市長、落合東京、梅津神戸の助役が内務省に潮次官安井地方局長、大島衛生局長等を歴訪、過般決定した塵芥の運搬手數料等徴收の實現方につき省令の改正方を陳情した。

## 大都市制度促進協議會 決議文を携へ各政黨 本部及政府を歴訪

大都市制度促進協議會は二十一日午前十時から東京會館に開催、各都市都制に關する實行委員六十餘名出席、今期議會に

## 廣島全市 書は旗の海夜は火の海

この日各中等學校では午前十時から學校長以下職員生徒全員が日の丸の國旗を手に鑿し西練兵場濟美校前に集合同十時四十分東方を遙拜した後廣島縣學務部長の講話を拜聴し終つて同氏の發聲で萬歳を三唱し解散、後各學校別に旗行列をつくり小旗行進を起したが、更に午後二時から全市市内三十四校四萬の児童達が各校區域内で一大行列を作つて奉祝のデモンストレーションを舉行し畫の奉祝氣分を高潮せしめた。區内を一巡した後東部小學校は舊御便殿に西都は舊大本營跡に參拜して萬歳を三唱し日嗣の皇子の萬壽を御祈り心から御祝ひ申上げた。

彼の個人主義による打算的なものと大いに其の選を異にしてゐる事を考へますと我が大帝國進展の前途は極めて望み多いのであります。吾人生をこの間に亨けて幸に聖世の御恩澤に浴しますことは誠に惶く有難き極みであります。願くば九千萬同胞諸君と共に今回御慶事を契機と致しまして、協心戮力益々御國の御爲に御奉公申上げたいと思存します。私共は國民一致の忠誠に依りまして我が皇室の御稜威益々尊嚴を加へさせ給ひ我が大帝國亦一段の興隆を招來し普く萬邦をリードして人類福祉の増進に寄與し得べきことを確信致しまして誠懼誠喜轉々感激の至に

まするに、つらく我が國現下の状態を考へて見ますと國民思想の傾向經濟界の動搖、我が國在來の道徳美風の種類等憂ふべき事柄が數々御座りまして輕佻に趨き浮華放縱に流れ剛健の精神を失はんとする者がその數僅少に致したるも尙ほ國民の一部に殘在してゐるの誠に遺憾の極であります。その上に日支事變勃發以來は外交及經濟等の關係に於て各國殆ど軌を同うして壓迫を吾に加へ我が國は自主獨立を以てこの難關を打開し國運の進展を期しなければならぬ立場に置かれてゐるのであります。如斯眞に千古未だ曾て有ざる事非常時誠に有史以來未曾有の國事多端なる瀬戸際に當り億兆萬民の期待を負うて前途の光明に輝かせ給ふ。

皇太子親王殿下が御降誕遊ばされました事はどう考へて見ましたか。今後の時局を救済すべく天祐に依つて御出現遊ばした御ことと恐察し奉らざるを得ないのであります。

吾が國民が今殿下の御降誕に依つて躍動の元氣期せずして加はり茲に暗鬱たる雲霧を押し開いて赫々たる光明を得た様な輝かしい強い、感動を得ました事はやがて我が帝國の皇道を宇内布くといふ天祖の御神勅を益々押し擴めるべき、重大任務を吾々大和民族の頭上にお下しなつたのであります。殊に繼宮明仁親王殿下の御選名を拜し奉るに及びましては正しく明治、大正、昭和の大業の御跡をお繼ぎ遊ばして大いに聖徳功

この日の奉祝氣分は夜の提灯行列によつて最高潮に達したが、街々はたそがれのもやにとざされやがて暗やみとのぼりが垂れそめると同時に此處かしこに、寺に神社に校庭に廣場に紅提灯が、やがて集合、やがて定刻に近づくと全市百九十五ヶ町がそれ、町名市の高張提灯を先頭に老若男女寒さのものかは遠路もものは今日佳き日を心から祝はんと勇しく行進を始めた。かくて各行列は西練兵場集合、六つの入口から西練兵場へと流込み場内は忽ち眞赤に燃える火の海と化してつた。

一方市役所に於いては午後五時市役所裏庭に市吏員千名、市立各學校職員七百、市會議四十會計二

## サビスによる 水道十萬餘計畫

東京市水道局では水道十萬餘計畫を立て新市域に水道を普及させる一方、引繼水道の料金統一による百六十萬圓の減收を補填させるため大宣傳を行ひ特別サービス付の宣傳を三回行つた結果、所期の十萬餘に對し十一月末までに八萬餘を突破するに至つた。ところが八萬餘をとれば百六十萬の補填がつくので今は全然新増収となるわけであるが更に二萬をとれば二百萬の増収となるので水道局業務課では之が實現に大奮である。

## 神戸市會議長當選

十二月二十日午後三時緊急市會本會開催頭市長銓衡委員委員會は満場一致現神戸市會議長勝田銀次郎を市長に推挙するに決定、經過並結果の報告、直に日程に入り、市長選舉の投票を行ひ五十六票にて勝田銀次郎氏が當選した。



千に近い人員集御眞影奉安庫に最敬禮の後青年團ラッパ隊を先頭に伊藤市長、松坂市...

栄養と児童

縣立廣島病院 小兒科部長 佐々木貞雄

近時児童の發育振りは昔に比べて著しい躍進を示して来たこと云はれて居るにも係らず一方には弱...

弱な爲め病に見舞はれ易く其の結果人類を世界より消滅させ易き結果が多...

からであるのは申す迄もありませんが發育盛りの児童には身體の成長に要する成分と身體の活動の...

Table with 2 columns: 失業統計 (Unemployment Statistics) and 道府縣別 (By Prefecture). Lists various prefectures and their corresponding unemployment counts.

次に含水炭素は米、砂糖、パン、豆等に含まれており脂肪類と共に活動力の源となり體温の源となる...

ますと子供が鳥目や角膜が白く乾燥して来る病氣になります。此を防ぐにはバター、肝油、牛乳、卵...

ません然し安價で充分に目的を達せしめる様に副食物の最低限を示せば鰯、鰱、干魚等の蛋白質、...

ひます。初めに申しました通り子供は遊ぶのに随分活潑でありそれだけ養分を餘計に與へねばなりません...

Table with 2 columns: 横川驛は近く (Yokogawa Station is nearby) and 不便な交通妨害 (Inconvenient traffic obstruction). Lists various locations and their distances from Yokogawa Station.

業を止めたと云ふ話もあり、時々は蟲歯が少かつたのでせう、所が段々と砂糖分を多くしたる様に、なり都會の子供は歯をよく磨くにも係らず、蟲歯の多いのは何と云つても砂糖分を取り過ぎるのであります、それで蟲歯を防ぐ意味から、間食を興へるなら砂糖分の少イモ、パン、果物等と興へ、若し砂糖分を食へるなら必ずその補ひにカルシウムの多いホーレン草、キャベツ、果物を攝らせ日光浴運動を充分にさせると好いと思ひます。

以上大略兒童の榮養に就いての御注意を申し上げましたが、要は子供個々に就いて日々哺育に當らるゝ親の榮養研究工夫に待たねばなりません、自分の子供を丈夫にするにはやがて来るべき時代を擔ふ健全なる第二の國民を作る礎ともなるのであります。

第三回全國兒童榮養週間に續き、言所感を述べました。

### 地籍に就いて

その手續を怠らぬ様に

大藏省では年々歳々我が國の財政は膨脹して此の儘で進んだらば財政の破綻を來し將來に於て重大なる結果を招来せんとも限らなないので此の點に關し財政の整理を行ひ市町村の負擔軽減に留意し鋭意調査研究を遂げ着々實行の運びに至りつつあるのであるが我が國の財政の基礎は何と云つても租税收入であつて就中全人口の六割を占むる農山漁村の財政は土地であるから地租が其の根幹をなすのである、然るに土地は人口の増加に伴ひ年々開墾され建築物が増加し種々複雑性を發揮しつつあるので大藏省では土地の調査を嚴に勵行して居るが都會地に於ける其變動は非常に變轉極まりないのでなかなが困難である而して現今の如き

經濟界の動搖は益々困難ならしめつつある此の土地に關する關心は我が國の建國以來の特徴であるが今日迄なかなか完備されななは國民一般が放任する傾向があるからである其れには種々租税關係や其他の利害關係が伴ふからであらうが又一つには土地の性質や土地に關する根本概念の缺乏にも依るのである山林原野の不統一は申までもないことであるが耕地と宅地との混交又甚だしいものがある例へば土地所有者より畑地を借りて借主は住宅を建てるすると税務署では宅地として所有權者より税金を徴収する然るに地主即ち土地所有權者は借主より畑の小作料を收入して居るから小作料と税金との差額だけは地主の負擔となつて

いる事がまゝあるのである又畑地に住宅を建て當然宅地として税金を負担すべきを畑地として負擔しているのもある之等は皆違法であるから速かに各人が注意して地目變換の手續きをなすべきである然らざれば一度何かの機會に遭遇して事件が起つた場合には非常に面倒になつて事件は紛糾に紛糾を重ね拾収すべからざる状態に立ち到り當然の權利を有するものが其の權利を主張して第三者に對抗し得べかりし時に於ても一寸手續きを怠つた爲めに其の權利を有効ならしめる事が出来ないやうな事になつて莫大なる損害を蒙らねばならぬ様になるから複雑性を有する現代の社會性に鑑み土地所有者は細心の注意を拂つて自己の權利を擁護し主張し得るの準備を平素から心掛けて置く必要があるのである土地に關する法律は澤山あつて其の土地の種類と地目に依つて規定されてゐるから各其の所を得て相當に處置せねばならぬ林野に關しては森林法があり治水に關しては水利組合法があり河川法砂防法等あり其他種々の法規が制定されてゐるから土地の種類即ち林野を田畑にするには開墾に關する法規の適用を受け田畑に知を宅地にするには地目變換の手續きを爲し萬遺漏なきを期せねばならない之は租税の負擔に關係があるから土地所有者に取つては不利益になる

- 官祭廣島招魂社  
奉賛會寄附金申込
- 金參千圓 侯爵 淺野 長勳
  - 金七百四拾參圓 京橋 橋
  - 金貳百五拾貳圓五拾四錢 草津本町
  - 金百四拾五圓八拾錢 大手町六丁目
  - 金百四拾圓 安佐郡中原村
  - 金百參拾七圓參拾五錢 東新天地
  - 金百參拾五圓八拾錢 安佐郡龜山村
  - 金百參拾五圓五拾錢 南蟹屋町
  - 金百參拾五圓五拾錢 大手町四丁目
  - 金百貳拾圓四拾八錢 山口縣玖珂郡本郷村
  - 金百拾八圓 山口縣玖珂郡伊陸村
  - 金百拾五圓四拾貳錢 安佐郡深川村
  - 金壹百圓 安佐郡深川村
  - 金壹百圓 株式會社大阪鐵工所
  - 金九拾圓拾錢 安佐郡三入村
  - 金八拾圓 寺町中組
  - 金七拾八圓拾五錢 宇品町御幸通八丁目
  - 金五拾圓 廣瀬 壽助
  - 金四拾圓 雙三郡川西村
  - 金四拾圓(追加) 雙三郡川西村
  - 金三拾圓(追加) 三瀧町(元三條町中原上山手)
  - 金貳拾圓 滿洲理髮縣人代表
  - 金拾圓(第二回分) 門廣 謙吾
  - 金拾圓(第二回分) 山脇 庄八
  - 金拾圓 小島 外男
  - 金拾圓 猪原 武人
  - 金五圓 雙三郡川西村在郷軍人分會
  - 金五圓(追加) 下流川町
  - 金四圓(追加) 舟入町中區下組
  - 金貳圓六拾七錢(追加) 安佐郡小川村
  - 金壹圓(追加) 安佐郡小川村
  - 宇品町神田通十二丁目

### 米生産統計調査に就いて

吾々の日常生活の最大要素を成して居る米の生産數量は其の多寡に依り價格に動搖を及ぼし延びては之が日常生活の食料價値に影響を齎らし社會的に種々なる幾多の問題を造成せしめて居る、實に米は吾々日常生活の必需品であると同時に亦生活様式の基礎を爲さしめる偉大なる使命を持つて居るのである。

從つて之が生産數量は極めて正確にし最も貴重なるものであらねばならぬ、現在非常時局の一大問題である農村振興も亦人口食糧問題も一にかゝつて米の生産に關する生産價額と生産數量にあると云つても過言でないと思ふ。

故に現在本市に於て着々進行し實行しつつある米生産統計調査は最も重要な調査にして最も之が正確を期せねばならぬ、其の調査の結果は米の需給の圓滑なる調節を圖り現下焦眉の農村問題に對する米穀政策其の他施設の基本資料とも成り又本年三月施行の米穀統計法及將來實施せられるべき肥料に關する對策等其の他農村振興に對する諸法律の運用上にも主要なる資料となるものである。

米の生産統計調査は本年より初めて實行せられるものでなく過去數十年來より農商務省統計報告規則に依り全國的に調査方法が統一して周知なる用意と責任ある當事者が直接生産者と緊密なる連絡を採り正確を得る上に於て萬全を期し實行して居るのである。

以下調査の大略を記述するに

第一、米生産統計調査は米の作付段別及其の收穫高を調査し、後、作付段別の調査は作付直後に於て又收穫高は收穫前適當なる時期に於て坪刈調査方法に依つて行ひ

第三、而して前記の調査は本市を五十調査區に分ち各調査區毎に一名の調査員と調査區に依り一名乃至四名の副調査員を配置し、其の正副調査員は本市囑託の産業統計調査員及其の他直接生産者と折衝の便を得易き人を選び之が指導には本市統計係員其の面に當りつつあることを言を俟たないものである。

而して米の作付段別と其の收穫高の調査に就いて述べるに從來は作付段別の調査は農林省統計報告規則に據り調査員直接に米生産者に對し訊問又は申告其の他適當と認むる方法に依り作付後適當の時期に於て行ひ、又收穫高は同じく生産者に對し訊問又は申告に依り行ひ或は實地に調査し且精量者數名の意見を徴し必要ある場合に其の標準と認むべき箇所を坪刈調査の方法を探り水、陸稻、稗、糯、米、早、中、晩別に分ち一段歩當り收穫高を認定又は決定して居たものである。

然るに本年六月前記規則中の一部を改正せられ其の調査の方法は以下記述する通となつた。

- 一、調査員は農林省統計報告規則様式に規定せられたる正確なる調査區見取圖を作製携帶し耕地の擴張潰廢に依る田畑の増減、地目の變換、區劃の變更等に常に留意して該圖を實地田畑に照合し米作の有無及各地番毎に米生産者の氏名、作付段別、水、陸稻別、稗、糯米別を調査し尙其の作柄の良否を各上、中、下の三等級に分ち且無收穫地の調査の結果並前記の各事項を該調査區見取圖に色彩、記號等に依り正確に表示する等調査の基本となるべき作付段別の明細なる調査區見取圖の作製に最も重きを置き
- 二、米の收穫高の調査に就いては正確なる坪刈調査の方法に依り行ひ、其の坪刈方法は言を俟たなく立毛の一部を刈取り之を稻扱ぎに依り扱ぎ脱穀し尙種々な方法に依り一段歩當りの收穫高を算出し之に依り調査區全部の收穫高を算定するのであるが其の方法の詳細は是に省略する。
- 以上の調査に依る結果は基準粟及調査票を作製して之に詳細記載する等實に微に入り細に亙る方法手段に依り各調査員擧げて非常なる努力を續けて居るのである。
- 而して右規則改正の新方法に依る調査の結果は尙不明であるが、一體本市に一箇年間何程の米が生産せられて居るか云ふに、昭和七年の結果に依ると
- 米作付段別 水稻四六八町歩餘 陸稻一町歩餘

### 市立圖書館增加圖書

金壹圓(追加) 愛宕町  
小計金五千八百貳拾參圓八拾壹錢  
累計金拾八萬壹千貳百七拾五圓四拾貳錢

總名 著者名

一、總記 川瀨 一馬

二、宗敎・哲學 清原 貞雄  
北村 澤吉

三、神道史 藤本弘三郎

四、佛敎經典概説 足利 知夫  
椎尾 辨匡  
日本宗敎史 土屋 詮教

五、農村教育學 千葉 敬止

六、大英和辭典・上下 藤岡 勝二  
雙解獨和辭典 片山 正雄  
日本語原學 林 聖臣  
大海海・二冊 大槻 文彦

七、歴史・地誌 西田直二郎  
西田直二郎  
元主必烈ガ歐洲ニ派遣シタル景敎傳ノ旅行誌 英・P.ボッチ  
東洋史上ヨリ觀タル日本上古史研究 橋本 增吉  
近世日本國民史安政大獄 德富猪一郎  
近世日本國民史櫻田事變 德富猪一郎  
日本地理學史 藤田 元春  
最新日本歷史辭典 佐藤 種春

三九二

吾々の日常生活の最大要素を成して居る米の生産數量は其の多寡に依り價格に動搖を及ぼし延びては之が日常生活の食料價値に影響を齎らし社會的に種々なる幾多の問題を造成せしめて居る、實に米は吾々日常生活の必需品であると同時に亦生活様式の基礎を爲さしめる偉大なる使命を持つて居るのである。

從つて之が生産數量は極めて正確にし最も貴重なるものであらねばならぬ、現在非常時局の一大問題である農村振興も亦人口食糧問題も一にかゝつて米の生産に關する生産價額と生産數量にあると云つても過言でないと思ふ。

故に現在本市に於て着々進行し實行しつつある米生産統計調査は最も重要な調査にして最も之が正確を期せねばならぬ、其の調査の結果は米の需給の圓滑なる調節を圖り現下焦眉の農村問題に對する米穀政策其の他施設の基本資料とも成り又本年三月施行の米穀統計法及將來實施せられるべき肥料に關する對策等其の他農村振興に對する諸法律の運用上にも主要なる資料となるものである。

米の生産統計調査は本年より初めて實行せられるものでなく過去數十年來より農商務省統計報告規則に依り全國的に調査方法が統一して周知なる用意と責任ある當事者が直接生産者と緊密なる連絡を採り正確を得る上に於て萬全を期し實行して居るのである。

以下調査の大略を記述するに

第一、米生産統計調査は米の作付段別及其の收穫高を調査し、後、作付段別の調査は作付直後に於て又收穫高は收穫前適當なる時期に於て坪刈調査方法に依つて行ひ

第三、而して前記の調査は本市を五十調査區に分ち各調査區毎に一名の調査員と調査區に依り一名乃至四名の副調査員を配置し、其の正副調査員は本市囑託の産業統計調査員及其の他直接生産者と折衝の便を得易き人を選び之が指導には本市統計係員其の面に當りつつあることを言を俟たないものである。

而して米の作付段別と其の收穫高の調査に就いて述べるに從來は作付段別の調査は農林省統計報告規則に據り調査員直接に米生産者に對し訊問又は申告其の他適當と認むる方法に依り作付後適當の時期に於て行ひ、又收穫高は同じく生産者に對し訊問又は申告に依り行ひ或は實地に調査し且精量者數名の意見を徴し必要ある場合に其の標準と認むべき箇所を坪刈調査の方法を探り水、陸稻、稗、糯、米、早、中、晩別に分ち一段歩當り收穫高を認定又は決定して居たものである。

然るに本年六月前記規則中の一部を改正せられ其の調査の方法は以下記述する通となつた。

- 一、調査員は農林省統計報告規則様式に規定せられたる正確なる調査區見取圖を作製携帶し耕地の擴張潰廢に依る田畑の増減、地目の變換、區劃の變更等に常に留意して該圖を實地田畑に照合し米作の有無及各地番毎に米生産者の氏名、作付段別、水、陸稻別、稗、糯米別を調査し尙其の作柄の良否を各上、中、下の三等級に分ち且無收穫地の調査の結果並前記の各事項を該調査區見取圖に色彩、記號等に依り正確に表示する等調査の基本となるべき作付段別の明細なる調査區見取圖の作製に最も重きを置き
- 二、米の收穫高の調査に就いては正確なる坪刈調査の方法に依り行ひ、其の坪刈方法は言を俟たなく立毛の一部を刈取り之を稻扱ぎに依り扱ぎ脱穀し尙種々な方法に依り一段歩當りの收穫高を算出し之に依り調査區全部の收穫高を算定するのであるが其の方法の詳細は是に省略する。
- 以上の調査に依る結果は基準粟及調査票を作製して之に詳細記載する等實に微に入り細に亙る方法手段に依り各調査員擧げて非常なる努力を續けて居るのである。
- 而して右規則改正の新方法に依る調査の結果は尙不明であるが、一體本市に一箇年間何程の米が生産せられて居るか云ふに、昭和七年の結果に依ると
- 米作付段別 水稻四六八町歩餘 陸稻一町歩餘

都市工業としての家具

家具工業は都市工業である都市を離れて家具工業の存在の意義を見出すことは出来ない従つて都市の発展は家具工業の発展を促すと云ふことが出来る然ながら如何なる都市に於ても常に其の発展性を保證され得ると云ふことは出来ない即ち其の都市が生産都市であるときに於て初めて発展性の意義を確立し得るのである。

家具工業の現状 廣島市に於ける家具製品の年産額は約二百萬圓である。これを和洋家具別にすると和洋家具は百貳拾萬圓、洋家具は八拾萬圓となる。而して其の販路は中國、四國、九州より朝鮮に及び殊に洋家具の輸出数は近年逐次其の數を増加してゐる。

近代色と工場制工業 家具の生命とも云ふべきものは實用性と社會性である生活文化の波に處して生活能率を高め近代社會に克く其の職責を全ふし得るはこの實用性と社會性の發揮によるに他ならない。

この場合社會性は又近代色とも云ひ代へることが出来るこの家具工業のもつ近代色こそ生産都市に於ける重要な存在意義でなければならぬ。

曾て關西市場に飛躍せる廣島館が次第に移る販路の狭少に凋落の秋を託つに至つたのも全く近代色に缺ける往年の消費都市の面貌を物語るのでなければならぬ。又家具工業の發展は機械力に俟

を思ふとき一入考慮の要を感じしめられる。市内に於ける本業の經營者は自營せるもの約二百五十、そのうち製造販賣約百、職工數は略一千人である、右のうち和家具は委託販賣によるもの多く問屋の數は四十、他は家内工業による製造業者である。

工場法の規定による工場敷は未だ極めて少なく僅に洋家具に三、和家具に一を數ふるに過ぎず未だ普及到らざる機械の生産力は今後廣島家具工業發展の將來に多大の餘地を存するものである。次に廣島家具の特徵に付いて考へて見るにそこに若干の地方色と云ふものが發見される。

元來地方色と云ふものはその土地の氣候風土等に因る趣味、材料の本質性等が永年に亘つて醸し出せる一つの特徴であつて家具の如く實用上の普遍性を有するものにあつては未だ交通、ジャーナリズムの發達せぬ往時は別として東西古今の域を徹せんとする現今にありては其の特徵極めて微々たる存在となり稀にその特色を誇るべきものありとしても到底それによりて將來の進歩發展を保證し得られとは思はれない。

廣島に於ける家具の特徵は主として和家具に求むべきで洋家具には殆んど見られない、數年前より市内洋家具商の太田誠一氏

によりて三段峽の様の利用が提唱されてゐるが果して如何なる影響を齎らすかは未知數である、和家具は其の歴史も相當に古くかつては廣島館筒として名聲を馳せたものでありその特徴にも根深いものがある、古來廣島を中心とせるこの地方の館筒は色物と稱して材料として櫟、柿、楠、榎地等が多く關東方面に於ける館筒材料の殆んど全部を占める桐材の使用は全體の約二割強に過ぎない、然乍ら近來は桐製品的需求も漸次其の數を増加しつつある。

次に一國齋の堆漆も亦特徴の大なるものであるがこれは他の家具とは本質的に立場を異にせるものであるから後日に譲ることとする。

法制・經濟 社會・統計・家政 改訂日本刑法 牧野 英一 日本米價變動史 中澤 次郎 公益企業法規類集 東京市政調査會 慈善救濟史料 辻 善之助 貨幣制度概説 荒木 光太郎 日本商事情例類集 瀧本 誠一 ファッション政體ニ於ケル労働 西村 實三 近世醬油醸造法 西村 實三 理學・醫學 温泉・健康 西川 義方 天文學 鈴木 敬信 地震ニ伴フ發光現象ノ研究及 武者 金吉 資料 生物測定學 里田 倫也 乳牛 平尾子之吉 日本精油化學 久保田勉之助 接觸反應論 柏木 一三 工業・兵事 水タービン 生源寺 順 農業土木ハンドブック 農業土木學會 建築樣式論叢 板垣 鷹穂 水理學 物部 長穂 印刷文明史 島屋 政一 織維素塗料 西澤 勇志智 泰西玩具圖史 有坂 與太郎 狩獵 大場 彌平 西域南蠻美術東漸史 關 衛 東方染色文化ノ研究 上村 六郎 世界音樂全集・全部 春 秋 日本農政史 矢野 友一 綜合取引所論 向井 鹿松 蔬菜害蟲各論 高橋 信三 名太圖鑑 小林 信三 果、害蟲各論 高橋 信三

廣島市立圖書館圖書覽月報

Table with columns for book categories (e.g., 第一門 總論, 第二門 宗教), age groups (e.g., 少年, 青年), and reading statistics (e.g., 種別, 職業別, 年齡別). Includes a small table for '圖書覽月報' at the top left.

託兒事業成績 (十一月分)

Table showing childcare performance by district (e.g., 草津, 仁保, 廣瀬, 江波, 三篠, 楠那) with columns for gender, age group, and staff status.

廣島港出入船舶數並に乗降客員數 (昭和八年)

Table showing ship arrivals/departures and passenger counts for Hiroshima Port in November, categorized by ship type (汽船, 帆船).

隣保館事業成績 (十一月分)

Table showing neighborhood association performance across various activities like 託兒, 圖書, 兒童, 講演, 慰安, 人事, 合計, 助成事業.

公益質屋事業成績 (十一月分)

Table showing public pawnshop performance by district (西, 東) with columns for loan types and amounts.

職業紹介所事業成績 (十一月分)

Table showing job introduction office performance by industry (工業, 土木, 商業, 農林, 水産, 運輸, 戸内使用人, 雜業).

診療所事業成績 (十一月分)

Table showing clinic performance by medical specialty (內科, 外科, 小兒科, 眼科, 耳鼻咽喉科, 婦人科, 泌尿科, 皮膚科, 花柳病科, 身體検査) and patient counts.



### 【表覽一日期稅納】

日	期	納	別	期	種	別	種	期												
限	日	八	十	二	期	一	第	租	地	田	月	一								
限	日	八	十	二	期	一	第	租	地	宅										
限	日	八	十	二	期	一	第	稅	得	所			種	三						
限	日	八	十	三	期	二	第	稅	加	附	稅	得	月	二						
限	日	五	十	二	期	二	第	租	得	所	別	特								
限	日			末	期	半	後	稅	得	所	別	特								
限	日	八	十	二	期	三	第	租	得	所	種	三	月	三						
限	日	八	十	二	期	三	第	稅	得	所	種	三								
限	日	八	十	二	期	三	第	稅	得	所	種	三								
限	日	十	十	三	期	半	前	稅	加	附	租	地	月	四						
限	日	十	十	三	期	半	前	稅	加	附	同	稅			地	別	特			
限	日	十	十	三	期	半	前	稅	加	附	同	稅			地	別	特			
限	日	八	十	二	期	四	第	租	得	所	種	三	月	五						
限	日	八	十	二	期	四	第	稅	得	所	種	三								
限	日	八	十	二	期	四	第	稅	得	所	種	三								
限	日	五	十	二	期	半	前	稅	別	戶	別	特	月	六						
限	日	五	十	二	期	半	前	稅	別	戶	別	特								
限	日	五	十	二	期	半	前	稅	別	戶	別	特								
限	日	十	十	三	期	半	前	稅	加	附	同	稅	屋	家	月	七				
限	日	十	十	三	期	半	前	稅	加	附	同	稅	屋	家						
限	日	十	十	三	期	半	前	稅	加	附	同	稅	屋	家						
限	日	十	十	三	期	半	前	稅	加	附	同	稅	屋	家	月	八				
限	日	十	十	三	期	半	前	稅	加	附	同	稅	屋	家						
限	日	十	十	三	期	半	前	稅	加	附	同	稅	屋	家						
限	日	八	十	二	期	一	第	租	得	所	種	三	月	九						
限	日	八	十	二	期	一	第	稅	得	所	種	三								
限	日	八	十	二	期	一	第	稅	得	所	種	三								
限	日	八	十	二	期	一	第	稅	益	收	業	營	月	十						
限	日	八	十	二	期	一	第	稅	益	收	業	營								
限	日	八	十	二	期	一	第	稅	益	收	業	營								
限	日	一	十	三	期	一	第	稅	加	附	稅	益	收	業	月	十一				
限	日	一	十	三	期	一	第	稅	加	附	稅	益	收	業						
限	日	一	十	三	期	一	第	稅	加	附	稅	益	收	業						
限	日	八	十	二	期	一	第	租	地	雜	畑	月	十二							
限	日	八	十	二	期	一	第	租	地	雜	畑									
限	日	八	十	二	期	一	第	租	地	雜	畑									
限	日	八	十	二	期	二	第	稅	得	所	種	三	月	十三						
限	日	八	十	二	期	二	第	稅	得	所	種	三								
限	日	八	十	二	期	二	第	稅	得	所	種	三								
限	日	一	十	三	期	半	後	稅	加	附	同	稅	地	別	特	月	十四			
限	日	一	十	三	期	半	後	稅	加	附	同	稅	地	別	特					
限	日	一	十	三	期	半	後	稅	加	附	同	稅	地	別	特					
限	日	一	十	三	期	半	後	割	租	地	稅	畫	計	市	都	月	十五			
限	日	一	十	三	期	半	後	割	租	地	稅	畫	計	市	都					
限	日	一	十	三	期	半	後	割	租	地	稅	畫	計	市	都					
限	日	八	十	二	期	二	第	租	地	雜	畑	月	十六							
限	日	八	十	二	期	二	第	稅	益	收	業			營						
限	日	八	十	二	期	二	第	稅	益	收	業			營						
限	日	八	十	二	期	二	第	稅	子	利	本	資	月	十七						
限	日	八	十	二	期	二	第	稅	子	利	本	資								
限	日	八	十	二	期	二	第	稅	子	利	本	資								
限	日	五	十	三	期	二	第	稅	加	附	稅	益	收	業	月	十八				
限	日	五	十	三	期	二	第	稅	加	附	稅	益	收	業						
限	日	五	十	三	期	二	第	稅	加	附	稅	益	收	業						
限	日	十	十	三	期	半	後	稅	加	附	同	稅	屋	家	月	十九				
限	日	十	十	三	期	半	後	稅	加	附	同	稅	屋	家						
限	日	十	十	三	期	半	後	稅	加	附	同	稅	屋	家						
限	日	十	十	三	期	半	後	稅	加	附	同	稅	屋	家	月	二十				
限	日	十	十	三	期	半	後	稅	加	附	同	稅	屋	家						
限	日	十	十	三	期	半	後	稅	加	附	同	稅	屋	家						
限	日	十	十	三	期	半	後	割	稅	益	收	業	營	稅	畫	計	市	都	月	二十一
限	日	十	十	三	期	半	後	割	稅	益	收	業	營	稅	畫	計	市	都		
限	日	十	十	三	期	半	後	割	稅	益	收	業	營	稅	畫	計	市	都		
限	日	十	十	三	期	半	後	稅	屋	家	稅	畫	計	市	都	月	二十二			
限	日	十	十	三	期	半	後	稅	屋	家	稅	畫	計	市	都					
限	日	十	十	三	期	半	後	稅	屋	家	稅	畫	計	市	都					
限	日	十	十	三	期	半	後	稅	業	營	稅	畫	計	市	都	月	二十三			
限	日	十	十	三	期	半	後	稅	業	營	稅	畫	計	市	都					
限	日	十	十	三	期	半	後	稅	業	營	稅	畫	計	市	都					

ストリ限日末月毎ハ稅月期中稅種雜稅業營  
 スト日期ルス定指ニ書令稅徵ハノモルス收徵時隨

# 廣島市報

號十三第

創刊日三十二月一年九和昭  
行發日五十二月一年九和昭  
號金部一價定  
錢拾七金年一

所役市島廣 所行發  
人行發  
所版活弟兄田地株式株 所副印  
地番一丁目七町手大市島廣  
雄計田増者副印  
地番一丁目七町手大市島廣

### 草沿の町

細工町 昔細工師が多く住んで居たので名づけたのであるが、明治十五年一月横町の内二十二歩六合三与及廣瀬村の一部を此の町に合併した。

### 饒津神社

廣島中で最も美しいとして優しい町名は二葉の里である、二葉の里は元來饒津神社の境内であつて北は二葉山を負ひ西南は神田川の清流に臨みその遠景は實に申分なく疆域に古松老杉が亭々と空高く聳え更に老いたる梅、櫻、楓樹がその間に點綴して實に靜寂幽閑な風趣がある、同地は明治七年九月公園地となつたが同三十一年八月比治山、江波の兩公園が新設されるに及び縣は公園を廢して再び饒津神社の境内に復し、更に四十四年三月舊縣立職工學校が國泰寺村に移されてから、その跡地の一部を境内に編入し有志者が多敷櫻、松、楓樹を栽多たので春三月櫻の候、秋十月萩、紅葉の節には遊覽子女絡繹として續き雜開を極める、境内には東南部に大宰府天滿宮があるが傳へによれば菅公が筑紫に左遷の時に船を此處によせ石の上に憩はせられたと云はれて居る、して此の石を腰懸石と稱し此の石の上に祠を建たのである、又同處には菅公の植ゑられた梅があるが花が開いて果を結ぶもその果實は苦くて食られない、だが之は枯朽して今はなく只祠後の柵内にある老木は其の樹の實生である。

### 【目次】

- ◇ 饒津神社……………三九
  - ◇ 告 示……………四〇
  - ◇ 彙 報……………四〇
  - ◇ 公 告……………四〇
  - ◇ 港灣協會第七回總會……………四〇
  - ◇ 冬季學校衛生上の重大問題……………四一
  - ◇ 同情週間並に同情金寄贈狀況報告……………四一
  - ◇ 住宅衛生に就いて(一)……………四二
  - ◇ 本邦人絹工業に就いて(一)……………四三
  - ◇ 陰陽連絡鐵道の速成を翹望して……………四三
  - ◇ 道路の保護に就いて……………四八
  - ◇ 都市計畫の第一線より……………四九
  - ◇ 各種統計……………五〇
- △夜間體育實行會開始△官祭廣島招魂社奉贊會寄附金申込△倉敷市上水道水壓計新設△青年團武道大會△廣島酒の大進出△勞銀漸騰物價下落△感冒大流行に就ての注意△廣島縣商の新校舍



社 神 津 饒

【告示】

●廣島市告示第一號
道路工事受給者負擔規程第十三條
ニ依り受給者負擔金ヲ賦課スヘキ
工事施行箇所等左ノ通定ム
昭和九年一月十七日
廣島市長 伊藤 貞次

【彙報】

町正副總代就任認可
(自一月一日起)
西屋屋町 總代 岡田勝太郎
同 副總代 吉中徳太郎

【公告】

標識設置等ノ爲土地
立入ニ關スルノ件
字品港域軍事取締法施行各區域標
示ノ爲ニ設置シタル假設標識ヲ

港灣協會第七回通常總會

五月十日から廣島市で
第一回協議會を縣會議事堂に開催
一、視察日程
一、寄附金募集方法
一、會員募集方法其他



夜間體育
實行會開始
東京市教育局主催
衛生講演會

東京市衛生課の新趣向

知識程度別巡回
衛生講演會
東京市では毎年市内各所で巡回
衛生講演會を開催一般市民の衛

冬季學校衛生上の重大問題

廣島市教育課 松林 鎭三

私の重大問題と云ふのは當市小
學校の教室暖房に平氣で炭火を使
用して居る事に對する警告であ

東京市衛生課の新趣向

衛生技師總動員

東京市の學校衛生市區技師會は
九日午後一時から教育局會議室
で開催次の如き件を協議した

- 三、視察
午後二時 廣島市内(大本營跡
泉邸、饒津公園、比治山公園
廣島港、頼山陽舊居、産業獎
勵館、其の他)視察
四、招待會
午後六時 廣島市(壽座の豫定)
に於て開催(縣及廣島市主催)

同情週間並に

同情金寄贈状況報告

社 會 課

本市は舊暦市内の不遇なカード階級の歳末救済をなす爲に十日から一週間同情週間を設けて大いに細心救恤に努めたが幸ひにも市民各位の深い御同情を賜はる事を得て或は義金の出費を或は米、衣類、其他食料品の寄贈を、或は藥品、玩具、書籍の寄贈を或は努力の奉仕等を十二分に集め得る事が出来て昭和八年の歳末救済を一段と有意義に終り不幸の同胞に暖かい同情と相互扶助の尊い精神を送り得たことは各位と共に御同慶の至りに堪えぬ次第であります。

市民各位に謝意を表す
年未同情週を送りて
昭和八年末薄倅者救恤同情週間に市内外の奇篤者から集つた金品は總計現金壹千壹百拾陸圓七拾壹錢白米七石八升、其他、衣類、食料品、藥、野菜、玩具、書籍等貳千九百拾七圓の多數に達し(寄贈者は百十一名並十六小學校、二女學校及八團體)是等金品は十二月二十九日迄に廣島縣方面委員百八十八名よつて薄倅者に配給した。昨年とは依然たる不景氣の爲め貧窮者も一昨年未の八百四十四世帯に比し九百三十五世帯と非常に激増し之れに對し平常は方面事業助成會の方に於て白米の小額廉賣を一ヶ月に六回行つてその救済に資して来たのであるが更に年末に際して一世帯に白米五升づゝの半額廉賣を行ふこととし本市を十五方面區に分ち各方面委員から米屋に依

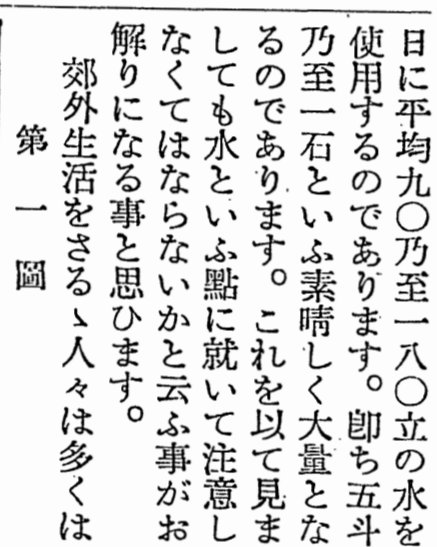
市内薄倅者に救恤事業の一として正月餅を配給するのが恒例で十二月二十八日午前八時から市廳東庭で餅搗をしたが昨年は一昨年に比し配給すべき不幸なる同胞が増加したのにかゝらず資源は其の割合に増加しないので因つて居つたところ餅米、餅粉、燃料等の寄贈があつたので拾四斗の淨量の餅を搗くことが出来たのは幸であつた。搗上げた餅は順次配給すべき人数に應じ以につめトランクで市内十五方面區の方面委員事務所へ送り前同様の方法で各人に餅、十個宛の割で配給した。尚努力奉仕者を述べれば次の如くである。

伊藤市長さんが幾十餘萬の市民の父として上は聖旨を奉體し政治經濟に教育に献身的に御努力して下され市民を愛撫し殊に出征歸還の入口の主人公として市民と共に其の送迎に其の他各方面に對し或は國防充實に一身を犠牲に供し東馳西奔に努力斡旋せらるゝ愛國赤誠に對しては只感謝の外ありません(中略)而して一九三五、六年には非常時の絶頂に達する、この時を乗り切れば我民族の使命遂行の目的を達せらるゝのである全國民は女も子供も青年も老若も結束して日本精神を發揮せねばならぬ。即ち結果は和である而してこうして具に我が同胞に目を注ぎ見るに茅屋は破るに任せ襤褸は傾くに委し壁は壞るゝものあり妻は病床に臥し兒は飢寒に叫び食ふに物なく飯ふに衣なきものあり或は頭髮はボー／＼として顔面垢に汚れ肉落ち骨出で歩武踏跟たる人、漸次年の暮れ極寒に向ふとき人生の悲哀に泣きつゝあり、生を同じうし土地を同じうするもの何ぞ同情せざらんや、(中略)之が御救助に當り専心努力せらるゝ各位に對し衷心感謝の意を表する次第であります。私は本市の南隅に細き光りの下に住み一旦緩急の場合には義勇公に奉し以て天壤無窮の皇運を扶翼し奉らんものと準備を了し期待し居るものであります。此の有難き大御心に悦び奉らんものと且つ各位が救助に努力して下さる一助として米を寄贈致します甚だ公務御繁忙中恐縮に

- 官發廣島招魂社
奉賛會寄附金申込
(一月十五日調)
金五百七拾參圓六拾錢
大手町一丁目
金貳百貳拾六圓六拾六錢
(第二回分) 賀茂郡廣村
金百五拾圓四拾七錢
山口縣大島郡久賀町
山口縣玖珂郡余田村
金參拾參圓(第一回分)
佐伯郡淺原村
下流川町
小計金千參百五拾貳圓七拾六錢
累計金拾八萬貳千六百貳拾八圓
拾八錢
物品寄附申込者
(一月十五日調)
一、石造一之大鳥居 壹基
多山恒次郎
妻 千代
一、禰 貳本
廣瀬北町西商榮會
一、大宮大鼓 壹共 壹個
天 滿 町
一、赤松、五葉松 壹本宛
竹本 節代
一、拜殿何候所雪燈 壹對
大手町一丁目

住宅衛生に就いて(二)

井戸水は物理的化學的條件を備へることが肝要
「クローラ」「アンモニア」の多いのは排泄物
下水の混入して居る證據



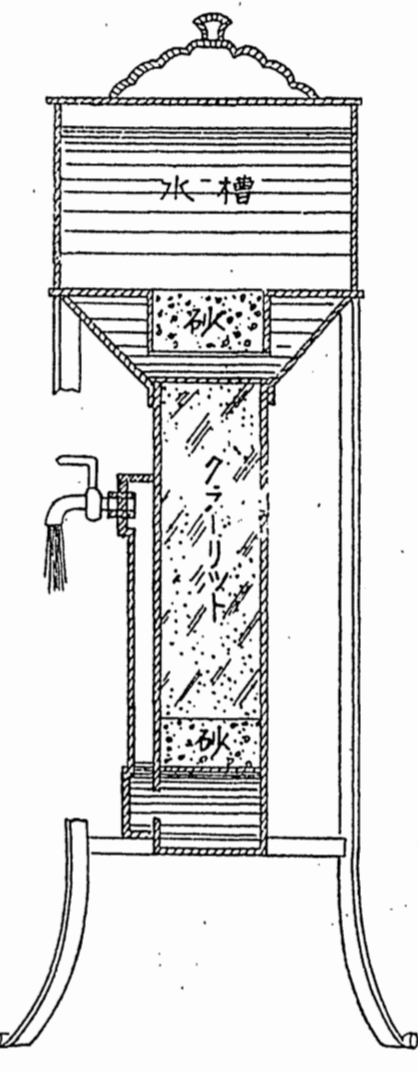
水——當市に於いては殆ど隅無く立派な完備した水道が敷設され、しかも全國でも稀に見る清涼なる水が何不自由なく充分供給されて居るので何等申上ぐる事はありません。我々市民は、こんな立派な、しかも純良なる水を何不足なく一年中供給してくれる水道を持つて居る事を誇とするに足るのみならず、大いに感謝すべき事ではないかと思ひます。併し市中に住居の方で、郊外に別荘を持つて居る人、或は持たうとする人々もあらうかと思ひますので、水殊に井水に關して色々の注意を申述べます。無駄ではなからうかと思ひますので、これから簡単に飲料水としての井水の注意すべき事項を述べて行きたいと思ひます。皆様に御存じの様には人は水なくして全然生存し能はぬ者である事は申迄もありません。人體は其の約六割五分の水を有し、其の一分を失ふ時は疾病を醸し色々の病的現象を呈するに至ります。又其の二割を失ふ時は遂に死すといふ事でありませ。其れ程我々といふ事は必要不可欠な物で我々には生理的に毎日二・五乃至三・〇立の水を必要とします。この外日常生活上に色々の目的のために水を必要と致しますがこれを合算すると一

戸に依つて水源を求め得らるゝ地方です。井戸に就いて考へれば充分だと思ひます。この掘井戸の水は場所依り地方に依り、其の地質に依つて異り其の性状も自ら相違があります。今敷地を求め立派な住宅を建設されても水質が悪かつたならば、其の住宅は何等價値のないもので人の住み得る所でなくなつて来るのであります。屢々聞く所でありまして水質検査の注意を怠つた爲め後日水質の悪きを發見し大變惱まされて困つて居る例も澤山あります。然らば何んな點に注意し何んな性状の水を選んだら良いかと申しますと先づ第一に、水が物理的條件化學的條件及細菌學的條件に安全である事が必要であります。①物理的條件と申しますと視覚、臭覺、味覺等に依つて知り得る温度は攝氏十度内外にある事第二に塵芥等異物の混入なき事、第三に無色透明無臭で清涼なる佳味を有する事等であります。②化學的條件としては第一に化學性分として有害なるものを含まざる事、即ちクローラ、アンモニア、窒素、亞硝酸、砒素、亞鉛、鉛及銅等を含有して居らない事が大切であります。第二に水には軟水と硬水とがありますが高硬度の硬水及炭酸の多い軟水を用ひない事、第三に水は酸性でもアルカリ性でもなく、中性である事が必要なる事等でありまして、これ等に就いても少し詳しく述べますとクローラは普通水一立中に三〇ppm以内をよしとされて居りますが海岸地方

白米内地 一等 一庇 一七二
二等 同 一六五
三等 同 一五八
朝鮮 同 一五三
臺灣 同 一四八
外米 同 一四三
糯米田 同 一三七
麥(丸麥) 上 同 一
(改良麥) 上 同 一五〇
大豆(鶴ノ子)三等 同 一三一
(黒) 三等 同 一三五
小豆(大納言)三等 同 一四〇
(金時鶉)三等 同 一〇、五
菜豆(インゲン) 同 一〇、五
(金時鶉)三等 同 一〇、五
椎茸(込) 同 四〇、〇
(切狀) 同 九、八
寒天 同 二、五
小麥粉 上 一本 一八、九
乾海苔 中 一帖 一四、〇
昆布(板昆布)上 一庇 一八、〇
干鰯 上 同 二四、〇
素麵(手製) 上 同 二九、七
麵飽(食麵飽)上 同 五、五、三、〇
茶(番茶) 上 一庇 五、四
鹽蛙(土)上 上 一庇 四、九
干鰯(小) 上 同 八、六、四
煮干(小) 上 同 七、五、六
(龜節) 上 同 三、九、七
(龜節) 上 同 三、六

公設市場小賣價目調査表
一月十五日現在

或は山産物の地方に於いてはク... 條件が良好ならば一立中に一〇〇... 庭位迄は別に鹹味を生じないので...



ふのであります。例へば炭酸カルシウムを含むものは一時性硬水... 硫酸カルシウム等は石膏を...

③細菌学的条件 水と傳染病とは... 非常に密接なる關係があり殊にチ...

斯様な色々の調査は家庭に於て簡... 単に検査する方法もありませんが...

ります。以下これ等に就いて簡單... に説明致しますと物理的浄水法と...

Table listing various goods and their prices, including items like 澤庵, 奈良漬瓜, 梅干, etc.

本邦人絹工業に就いて(一)

日本の人絹は極めて大衆向

一本邦人絹工業史

人造絹糸が本邦に紹介されたのは... 明治三十五年、六年頃であつた其後...

下に計畫した日本人絹次に生れた... 川越人絹、東洋人絹、富士人...

Table showing production and consumption statistics for silk, with columns for year, production, and consumption.

屠蘇の由来 屠蘇は一人が飲めば一家に... 病むものがなく一家が飲め...

中、女學校自給自費案 東京府會は希望... 條件として可決...

支 濠 香 加 海 比 亞 蘭 英 仕 合 其 伊 獨 滿 比 香 支 海 佛 蘭 加 南 英 北 英 亞 濠	那 洲 港 陀 地 賓 加 度 度 領 印 領 印 地 太 利 逸 洲 賓 港 那 地 西 度 陀 米 利 國 度 加 洲	人 絹 織 物 計 他 利 逸 洲 賓 港 那 地 西 度 陀 米 利 國 度 加 洲	金 額
支 濠 香 加 海 比 亞 蘭 英 仕 合 其 伊 獨 滿 比 香 支 海 佛 蘭 加 南 英 北 英 亞 濠	那 洲 港 陀 地 賓 加 度 度 領 印 領 印 地 太 利 逸 洲 賓 港 那 地 西 度 陀 米 利 國 度 加 洲	人 絹 織 物 計 他 利 逸 洲 賓 港 那 地 西 度 陀 米 利 國 度 加 洲	金 額
支 濠 香 加 海 比 亞 蘭 英 仕 合 其 伊 獨 滿 比 香 支 海 佛 蘭 加 南 英 北 英 亞 濠	那 洲 港 陀 地 賓 加 度 度 領 印 領 印 地 太 利 逸 洲 賓 港 那 地 西 度 陀 米 利 國 度 加 洲	人 絹 織 物 計 他 利 逸 洲 賓 港 那 地 西 度 陀 米 利 國 度 加 洲	金 額

注目を惹く譯で本年は昨年の生産高六千五百拾四萬ポンドに比し九千九百拾二萬ポンドに達し居り同時にそれが人絹織物に比し驚くべき数量に上ることは今から想像されよう。

本邦輸出絹織物及人絹織物の販路先表

此の統計表に依ると絹織物は比較的文明國である上流筋に仕向けられ人絹織物は文明程度が我が國以下の中野蠻國に多い譯であることは最も注意を惹く處であつて之は元來絹織物は歐米の優秀なる技術を有する國が御容様であつて此の國は自國で加工整理して販賣する爲め白生地のみ半製品を要求するのである。(絹織物を加工して輸出する處は濠洲、印度等である)畢竟歐米の流行界は急激に變化するものであるから自國で加工する方が経済的に安全であるからである一方人絹織物の消費地は此の表にある如く大抵半開國であつて中には未だ衣服を纏はぬ裸體國の國民を相手とするものと彼の地に加工整理業がなき爲め完全に仕上げた直接需要にたへる商品を歡迎するもので何れも趣を異にして居る、即ち人絹織物は製織と加工の二工程を有するものであるから此處に副産業として加工整理業の勃興を見た譯である。

### 陰陽連絡鐵道の速成を翹望して

西日本の雄縣廣島が有する經濟的地位と、國防上の使命とに鑑みて、陰陽兩道を結ぶ交通大系が必然的に確立せられねばならないといふことは、今更贅言を要しないところである。陰陽連絡鐵道そのものに於いては、縣民が夢寐にも忘れることのない、縣史を想ふ時、その數十年に渉る之が要望運動の跡を顧み、苦闘の歴史を想ふ時、その拂はれたる大いなる犠牲の未だ尙酬ひられざるに漫りに義憤に似た感さへ覺えるのである。本縣が中國地方の中央に位置して、最も樞要なる地位を占むるにも拘らず、之と不可分の關係にある交通上の施設に於て著しく均衡を缺くことは吾人の甚だ遺憾に堪へないところである。

今陸上交通の大動脈たる國有鐵道の普及状態に就て見ても、左表の示す如く、面積の上から比較して本縣を一つすれば、山口二・七、鳥取二・六、岡山一・八、廣島一・六の割合にして、本縣が如何に軍事上、經濟上西日本に於ける最重要の立場に立つと自負すれども、國家施設上顧みられざること斯の如く、大縣の面目のためにも黙視することを得ないのである。

### 二月のこよみ

二日 マリヤ祭  
三日 節分、四十七士忌  
春日神社萬燈籠點火  
四日 立春、初午  
八日 針供養、事納  
十一日 紀元節、榎原神宮祭、三笠山燒  
十二日 四條噺祭  
十四日 深川八幡祭  
十五日 ねはん會  
廿五日 天神祭  
廿八日 天人利久忌  
園藝  
桃、梨、杏の種蒔き柳のさし木、石竹、けまん草、ゆり、ききやう、矢車草、はな菖蒲、エリアント、チュリアンス、アマリスなど  
の分植

縣 別	國友鐵道	面積	平方里	當料程	百分比
山口縣	四四・二	三九四・四	一一・三	二七・五	
鳥取縣	四二・四	三六九・四	一〇・二	二六・七	
岡山縣	四四・一	四四一・七	一三・六	一八・五	
廣島縣	三三・六	四九〇・九	一六・五	一六・六	
廣島縣	三三・六	四九〇・九	一六・五	一六・六	

### 中國五縣國有鐵道普及程度比較表 (昭和八年十二月現在)

更に中國地方の交通圖を一瞥するに、山陽山陰兩本線を結ぶ所謂陰陽連絡鐵道は、東から兵庫縣に播磨線(姫路-和田山)岡山鳥取兩縣に備前線(倉敷-米子)因美線(鳥取-津山)中國鐵道を経て岡山(備前)石見益田間の山陰線を開始、山口線(小郡-石見益田)美禰線(厚狹-正明市)の三線合せて六線に上り、それら地方の資源及び文化の開發上重要な役割を果しつつある。然るに獨り我が廣島縣のみ除外せられ、山陰との連絡鐵道は何時までも豫定線として取残され、全く交通圖上の畫餅である。

纏つて本縣の心臟部たる我が廣島市に於ける市勢の動向と陰陽連絡鐵道との相關性を考ふるに、廣島市が三十萬の人口を抱擁する阪神以西最大の都市たることは周知の事實にして位置、氣候、風土等の地理的條件にも、豊富低廉なる電力、上水を始め、遊資、土地或は質實勤勉にして而も低賃銀に甘んずる労働者等企業的諸條件にも恵まれて、今や六千二百八十五萬餘圓の工業額を筆頭に、一ヶ年生産總額は一億圓に垂んとし、内國商業の商勢圖は本市後方地域と

せられる本縣下大部分、藝南島嶼部、伊豫國西半、島根縣石見國及山口縣の大半に及んで居るが、自動車運輸交通の著しき發達に従つて、それは漸次擴大せられつつあり、その取引額は二億圓に達するの状況である。而してその移出入別運輸状態は、陸運(鐵道、自動車)に依る移出二十四萬五千五百九十九圓、三千七百七十九圓、三百三十九圓、移入四十五萬四千五百二十圓、四千七百七十九圓、九千九百六十七圓、水運(港灣、河川)に依る移出四十五萬四千二百二十五圓、四千二百二十二圓、九千九百四十三圓、移入七十七萬四千七百六十六圓、六千七百二十一圓、八千七百二十一圓、即ち移出合計六十九萬九千六百三十四圓、七千二百九十九圓、八千八百七十三圓、移入合計百二十二萬九千二百九十二圓、一億一千五百一十八圓、八千八百八十八圓に上る。

外國貿易は廣島港が軍事上の重要港としての取締を受けつつあるが故に、他の開港場と同じやうに自由の立場に立つことを許されないうが、大正九年宇品町に保税地域の設定を特許せられ、神戸税關宇品出張所を置き、我國に船籍を有する外國貿易船の出入を許されて

### 尾道の牛の初市

牛の取引で全國一を誇る尾道家畜市場の初市は十一日であつたがその情況は次の通りであつた(取引千三百頭、取引率約八〇%、總價額十三萬圓、二頭に付最高批二百七十圓、平均百圓六十圓、最低十五圓、平均百圓之を前年の初市に比較するに取引はほぼ同數であるも入場二百頭を減じた、これは九州及山間部の相場の上廻りの爲實惜んだ結果で二番市から俄然好轉するものと市場では樂觀してゐる)

### 青年團武道大會

二十五日午後六時 武徳殿に於いて

廣島市聯合青年團では非常時局に當り更に一層青年の身心の鍛練を計るため二十五日午後六時武徳殿に於いて武道大會を催すことになつたがその参加資格は二月十日に於いて満二十五歳以下の青年團員で本市に六ヶ月以上在住し且つ現に中等學校以上の學校に在學しないものに限る。競技種目は劍道柔道の二種目でその試合は有段者並無段者の個人試合、無段者の聯合紅白試合又は高點試合、有段者の相當試合等がありその優勝者には極めて美しい賞牌又は賞品を授與することになつて居る。

### 廣島酒の大進出

昭和七年酒造年度に於ける清酒の縣外移出高は四萬四千四百六十五石、移入高は四萬四千五百五十五石、前年度と比較して移出の四百十三石増加に對し移出は三千四百四十二石の増加を示してゐる。此の移出の増加は

道路の保護に就て

道路を新築して狭隘なるものを廣大にし不便なるものを便利にする事は最も必要且つ有益なる事であるが既に完成したる道路を保護する事は又大に必要なることである...

しなれば切角の並木も路面の掃除も効果ない事になるから等は是非實行して貰いたいものである、下水溝については目下、下水調査委員会が組織されている...

神奈川、大阪、兵庫、福岡等各地の軍需工業が大いに振興景氣よく賣られたのに原因する。殊に移出は東京の一萬二千石、大阪の六千石を始め岡山、山口、神奈川の順序で、臺灣朝鮮はもとより遠く滿洲方面にも盛に進出して優良酒廣島酒の聲價を高めてゐる。

都市計畫の第一線より

都市計畫が怎ふ云ふものであるか今更事新らしくこゝに述べる必要は決してないが都市計畫の中に含まれる總ての施設の中何と云つても道路施設が先決問題であるからこそ市當局者が先づ第一着手として道路新築に手を初めたのは當然過ぎる程當然な事である...

の爲めに個人を犠牲に供するの目的ではないのである、之は計畫法に執行区内に於ける關係者に對してはその關係者が通常受ける損害に對しては補償すべしと明らかに命令しているから決して犠牲に供したり犠牲を強ゆるものではないのである...

各小學校長殿 教育課長 流行性感胃ノ關スル件 現下流行性感胃ノ流行ニ對シ豫防ニ關シテハ相當ノ措置ヲ執ラレ居ルコトト信ズルモ尙左記事項勵行ニヨリ其ノ徹底ヲ期セラレ度

戶籍兵事課、戶籍事務

(自昭和八年一月一日至昭和八年七月末日)

Table with multiple columns showing household statistics: 一、身分二關スル件 (Identity-related cases), 二、戶籍二關スル件 (Household-related cases), 三、寄留二關スル件 (Residence-related cases), 四、謄抄本交付閱覽證明二關スル件 (Certification for viewing copies), 五、其他 (Others).

上水道水質検査成績 (昭和八年十二月分月表)

Table showing water quality inspection results for various locations: 探酌場所 (Sampling locations), 試験回数 (Number of tests), 天候 (Weather), 氣温 (Temperature), 水質 (Water quality), etc.

廣島港出入船舶數並に乗降客員數 (昭和八年)

Table showing ship arrivals/departures and passenger counts for Hiroshima Port in 1923, categorized by month and ship type.

傳染病患者數 (十一月分)

Table showing the number of infectious disease patients in November, categorized by disease type and patient status.



隣保館事業成績

(十二月分)

Table with columns for business type (e.g., 託児, 圖書), district (西, 東), and utilization status (利用状況).

託児事業成績

(十二月分)

Table showing childcare performance by district (e.g., 草津, 仁保, 廣瀬) with columns for gender, age group, and staff status.

診療所事業成績

(十二月分)

Table of clinic performance by district (e.g., 内科, 小兒科) with columns for patient counts and staff.

公益質屋事業成績

(十二月分)

Table of public pawnshop performance by district (西, 東) with columns for various services and financial metrics.

職業紹介所事業成績

(十二月分)

Table of job introduction office performance by district (東松原, 中松原, 西松原) with columns for job seekers and placements.

左記要項ニヨリ第廿二回縣下珠算競技大會ヲ開催シマス。  
各小學校生徒並ニ一般有志ノ振ツテ御參加アランコトヲ御願ヒ致シマス。

●日 時 二月十八日(日曜)午前九時卅分開始

●會 場 廣島市袋町小學校講堂

●參加者 一般有志並ニ小學校生徒

# 縣下一般並小學生珠算競技大會

●競技方法 尋常小學生競技、高等小學生競技及一般選手競技ノ三種ニ分チテ之ヲ行フ

●申込締切 二月二日限り(期日嚴守)

●詳細ハ本校ニ問合サレタシ

廣島市袋町

主 催

廣島市商業專修學校

電話二〇二四番

# 廣島市報

號一十三第

刷印日八月二年九和昭  
行發日十月二年九和昭  
錢參金部一價定  
錢拾七金部一年一

所行發 廣島市役所  
所副印 廣島市役所  
所版活弟見田增社株 所副印  
地番一丁目七町手大市島廣  
雄計田增省副印  
地番一丁目七町手大市島廣

## 草沿の町

猿橋町は橋名に由つて名づけられたもので、古くは此町と稱した時もある。昔は此處から東は人家はなく松の老木が道の兩側に連つて居たので、あが愛宕町が新に出来て松原新開といつたので之に對して古町と稱したのである。

## 豆まき

「福は内、鬼は外」美しいソプラノが新しい洋館の窓から餘寒の未だ消えぬ凍つた空に響き渡つて行く、その聲に打ち交つてキヤツ、キヤツと云ふ明い幼児の聲が湧きあがる。

豆が床に落ちると子達は我れ先にと競ひ拾ふ、無心の子達には何の豆蔕かは知る由もないが只變つた遊びが無性に面白さうである、小さな赤兒まで寝臺の手すりをつかみ足を動かして口に力を入れ聲を立て、はしやく、全く幸福が豆の中から床の上から湧き出る様である。

「福は内、鬼は外」生れ落ちると直ぐ親の手から離れて生きねばならぬ此の子達こそ豆蔕は必要であらう。

恵まれぬ子達は大抵母はない、よしあるも病が勤めのため育てられない父親は月二三回會ひに来るだけである、氣の毒にもその日くを生きる爲に精一杯で愛しい子に會ふ暇はないのである、只雨の日公休日等に會ひに来るに過ぎない、子達には大抵親の顔はおぼろである、親が切角手を差し延べても乳母にしがみついて父のところへはゆかりとしない、父親は乳母になつて我が子を見て安心し涙をながし禮を述べて歸つて行く。一つの悲劇である。

人生の悲劇は親となり子となるより始まる(芥川)

## 【目次】

- ◇ 豆まき……………四一五
- ◇ 告示・公告・彙報……………四一六
- ◇ 皇太子殿下御生誕奉祝大會……………四一七
- ◇ クリスチャンサイエンスモニ……………四一七
- ◇ タア紙掲載齋藤首相原稿……………四一七
- ◇ 陰陽連絡鐵道の速成を翹望して……………四一八
- ◇ 國民所得調査に就いて……………四一九
- ◇ 春の農園の準備……………四一九
- ◇ 春早い病室を訪ねる……………四二〇
- ◇ 冬季學校衛生上の重大問題……………四二〇
- ◇ 牡蠣養殖の歴史に就いて……………四二二
- ◇ 本邦人絹工業に就いて……………四二三
- ◇ 住宅衛生に就いて(三)……………四二三
- ◇ 調査報告……………四二四

△商工會議所實務員檢定試験△泉下の忠魂に花筒を立つ△廣島商工互助會發會式  
△廣島專賣局執務時間を短縮△廣甘藍滿鮮へ販路開拓△官祭廣島招魂社奉養會寄附申込者△市立淺野圖書館增加圖書



(廣島市役所) 豆を競ひ拾ふ

【告示】

廣島市告示第三號
道路工事受給者負擔規程第十三條
ニ依り受給者負擔金ヲ賦課スヘキ
工事名及工事施行箇所等左ノ通定

【公告】

土地立入ニ關スル件
内務省起業ニ係ル太田川改修工事
區域ニ相當スル土地物件調査ノ爲

知ノ上相當便宜ヲ與ヘラレタシ

昭和九年一月三十一日
廣島市役所
廣島市庚午町(宇庚午新開、同大島開同七ノ割)地内

流賃物公賣ニ關スル件

本市西公益質屋ニ於ケル流賃物品
左記ノ通公賣ニ付スヘク候條買受
希望者ハ別紙規程覽ノ上所定ノ

賣却物品

一、衣類 五十九點
(其他)
入札條件(規程抜萃)

【彙報】

町正副總代就任認可
自一月十六日
至一月廿一日

但シ代理人ハ本人ノ委任狀ヲ要

一、落札者ハ落札當日直チニ落札
代金ヲ納入シタル後落札物品ヲ
引取ルヘシ

拾得物ニ關スル件

左記物件拾得ノ旨届出有之候ニ付
心當リノモノハ社會課ニ届出ラ

一、川舟

昭和九年一月十八日
廣島市役所
左記物件拾得ノ旨届出有之候ニ付

一、傳馬船

壹艘
廣島市役所
左記物件拾得ノ旨届出有之候ニ付

同

比治山町 同 高杉猪三郎
同 總代 佐久間吉太郎
同 副總代 吉田 次郎

同

十日市町 同 和田善太郎
同 副總代 竹田 角次
同 總代 長岡 勘一

同

吉島羽衣町 同 中川 春一
同 副總代 有野前三郎
同 總代 戸井喜太郎

同

大洲町 同 堀田政太郎
同 副總代 池田軍次兵衛
同 總代 坂本雅之助

同

東新天地 同 坂本雅之助
同 副總代 杉原 泉馬
同 總代 岡 京一

同

比治山町 同 高杉猪三郎
同 總代 佐久間吉太郎
同 副總代 吉田 次郎

同

十日市町 同 和田善太郎
同 副總代 竹田 角次
同 總代 長岡 勘一

同

吉島羽衣町 同 中川 春一
同 副總代 有野前三郎
同 總代 戸井喜太郎

同

大洲町 同 堀田政太郎
同 副總代 池田軍次兵衛
同 總代 坂本雅之助

四一六



保育研究会
於西隣保館

本市児童愛護會の保育研究会は
二十七日午後一時より福島町西
隣保館に於て開催された市内各

觀音小學校

創立六十周年記念式
二十八日同校講堂で
盛大に舉行

觀音小學校

觀音小學校創立六十周年記念式
は二十八日午後一時から同校講
堂で舉行したるが來賓として中邑

同

例年の通り二月十一日午前十時
から正廳で紀元節拜賀式が行は
れ式後は一般市民へ拜賀を許さ

同

一、拜賀時間 自午前十時五分
至午前十二時五分
二、服装 男 通常禮服若ハフロックコ
ート、モニングコート

同

三、名刺を必ず受附へ差し出さ
るべきこと
四、亂酔者又は不敬に渉る虞あ
りと思はれる者は入場を許さず

同

五、場内に於ては總て係員の指
圖に従ふこと

同

觀音小學校
創立六十周年記念式
二十八日同校講堂で
盛大に舉行

皇太子殿下御生誕奉祝大會

十一日は旗の花、旗の波
二十三日は、火の海、提灯の波

皇太子殿下御生誕奉祝大會

三十日午前十一時から市公會堂で
皇太子殿下御生誕奉祝に關する町
正副總代協議會を開催、各町正副

皇太子殿下御生誕奉祝大會

二月十一日西練兵場に於て縣
市、會議所、市内各種團體聯合
主催の奉祝大會舉行、同日各戸

皇太子殿下御生誕奉祝大會

一、日 時 二月十一日午前十
一時ヨリ同十一時四十分迄
一、場 所 西練兵場分列松前

皇太子殿下御生誕奉祝大會

一、整 列 (喇叭)
二、一同敬禮
三、一同敬禮
四、開式ノ辭

皇太子殿下御生誕奉祝大會

一、入札者ハ入札物品種類毎ニ金
高ヲ記載シ且住所氏名ヲ書シ捺
印封緘ノ上之ヲ差出スヘシ

皇太子殿下御生誕奉祝大會

一、萬歳三唱
二、國旗降納(氣ヲ附ケ喇叭、
君が代一回(前奏二小節))

皇太子殿下御生誕奉祝大會

一、會 場 偕行社新館
二、入場豫定人員 約八〇〇名
三、國旗掲揚ヲ取止ム
其他ハ晴天ニ於ケル行事ニ同シ

皇太子殿下御生誕奉祝大會

一、會 場 偕行社新館
二、入場豫定人員 約八〇〇名
三、國旗掲揚ヲ取止ム
其他ハ晴天ニ於ケル行事ニ同シ

皇太子殿下御生誕奉祝大會

一、會 場 偕行社新館
二、入場豫定人員 約八〇〇名
三、國旗掲揚ヲ取止ム
其他ハ晴天ニ於ケル行事ニ同シ

皇太子殿下御生誕奉祝大會

一、會 場 偕行社新館
二、入場豫定人員 約八〇〇名
三、國旗掲揚ヲ取止ム
其他ハ晴天ニ於ケル行事ニ同シ

皇太子殿下御生誕奉祝大會

一、會 場 偕行社新館
二、入場豫定人員 約八〇〇名
三、國旗掲揚ヲ取止ム
其他ハ晴天ニ於ケル行事ニ同シ

皇太子殿下御生誕奉祝大會

一、會 場 偕行社新館
二、入場豫定人員 約八〇〇名
三、國旗掲揚ヲ取止ム
其他ハ晴天ニ於ケル行事ニ同シ

皇太子殿下御生誕奉祝大會

一、會 場 偕行社新館
二、入場豫定人員 約八〇〇名
三、國旗掲揚ヲ取止ム
其他ハ晴天ニ於ケル行事ニ同シ

皇太子殿下御生誕奉祝大會

一、會 場 偕行社新館
二、入場豫定人員 約八〇〇名
三、國旗掲揚ヲ取止ム
其他ハ晴天ニ於ケル行事ニ同シ

皇太子殿下御生誕奉祝大會

一、會 場 偕行社新館
二、入場豫定人員 約八〇〇名
三、國旗掲揚ヲ取止ム
其他ハ晴天ニ於ケル行事ニ同シ

皇太子殿下御生誕奉祝大會

一、會 場 偕行社新館
二、入場豫定人員 約八〇〇名
三、國旗掲揚ヲ取止ム
其他ハ晴天ニ於ケル行事ニ同シ

皇太子殿下御生誕奉祝大會

一、會 場 偕行社新館
二、入場豫定人員 約八〇〇名
三、國旗掲揚ヲ取止ム
其他ハ晴天ニ於ケル行事ニ同シ

皇太子殿下御生誕奉祝大會

一、會 場 偕行社新館
二、入場豫定人員 約八〇〇名
三、國旗掲揚ヲ取止ム
其他ハ晴天ニ於ケル行事ニ同シ

皇太子殿下御生誕奉祝大會

一、會 場 偕行社新館
二、入場豫定人員 約八〇〇名
三、國旗掲揚ヲ取止ム
其他ハ晴天ニ於ケル行事ニ同シ

皇太子殿下御生誕奉祝大會

一、會 場 偕行社新館
二、入場豫定人員 約八〇〇名
三、國旗掲揚ヲ取止ム
其他ハ晴天ニ於ケル行事ニ同シ

皇太子殿下御生誕奉祝大會

一、會 場 偕行社新館
二、入場豫定人員 約八〇〇名
三、國旗掲揚ヲ取止ム
其他ハ晴天ニ於ケル行事ニ同シ

# 陰陽連絡鐵道の速成と翹望して

## 二、廣島縣下に於ける鐵道未成線の現況

數十年に渉る縣民の眞摯なる要望の結果、漸くにして運々たる峒の歩みにも等しい建設工作を進めつゝある本縣下の鐵道路線は、廣濱鐵道(廣島本郷間六〇料)、三吳線(吳三原間七〇・八料)、三新線(三次江津間一〇三料)、三合木次間鐵道(落合木次間五三・一料)、福鹽線(福山塩町間七七・二料)、の六省線と、工事施行認可を受けた大社宮島鐵道(出雲今市三次間)、藝石鐵道(吉田大朝間)の二社線である。然して廣濱線廣島本郷間鐵道は目下可部龜山間を施行中にして、全線の開通は昭和十四年の豫定である。三吳線は三原竹原間が現に營業中であるが、吳廣間は九年十二月、竹原内海間は十年一月竣工し全通は十一年度となつてゐる。三新線の既成區間は僅に江津石見川越間にして、石見川越川本間の開通は九年十月とされ、完成は十四年度の管である。三新線は備中神代東城間と十日市庄原間は既に開業し、庄原西城間は九年三月、西城落合間は十年一月、東城小奴可間は九年十二月竣工し、東西より工事を進めて十二年全通の豫定であるが、今から四年後に始めて廣島市から藝石鐵道三新線、伯備線を経て山陰本線に連絡する日を迎へ得るのである。

落合木次間鐵道は木次出雲三成間が既に開通し、出雲三成八川間が九年八月開業を豫定せられ、十一年度には全線の開通を見、三新線及伯備線經由より一足先に廣島市から山陰本線へ出づる鐵路を與へられる譯である。

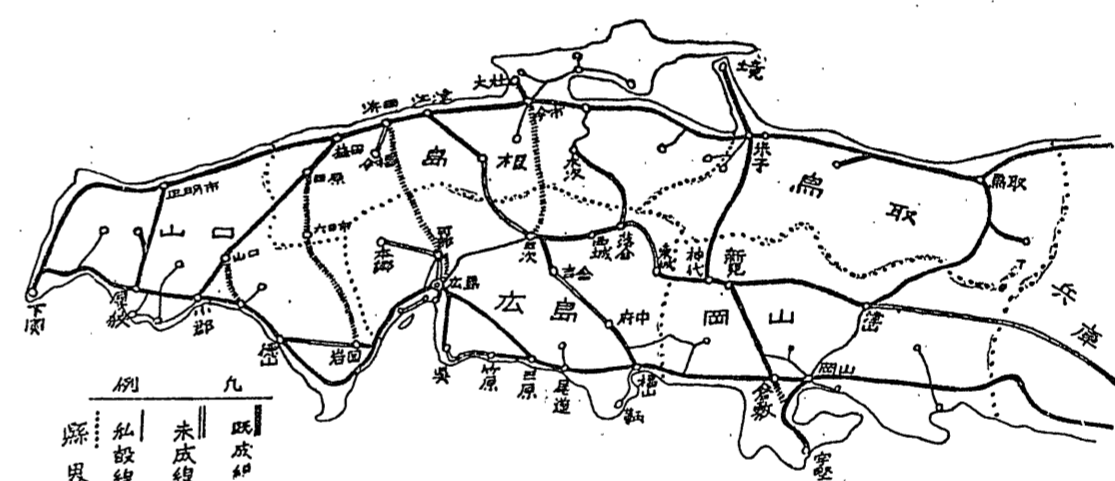
更に福鹽線は同北線が吉舎迄延び、同南線は昨年社線兩備鐵道を買収して福山府中間を開業し、吉舎上下間は十年三月を以て竣工し南北福鹽線の結合せられるのは十二年度の豫定である。以上の外鐵道敷設法豫定線たる廣島濱田間一・二・二料及び雙三郡十日市(三次)出雲今市間一・二・六料には四月から省營バスの運轉を開始せられることとなり、既に一月二十日から路線改良工事に着手した。此の兩豫定線殊に出雲今市三次間鐵道の速成は、一日も速やかに實現を見るやう切望するものであるが、兎に角急場凌ぎに省營バスの運轉を見ることとなつたことは廣島島根兩縣交通上慶賀に堪へない。私設鐵道では藝石鐵道が敷設認可を得たまゝで着工の運びに當らないのを遺憾とするが、大社宮島鐵道は既に出雲今市須佐間を開業し現に工事進行中である。隣縣に比し國有鐵道に恵まれること頗る薄く、國家施設上顧みられなかつた本縣も漸く各豫定線とも遅くも遅れながら、建設工作を進められることとなり、茲七、八年のうちに加へ完成せられるやう翹望するに至るであらう。

# 國民所得調査に就いて

内閣統計局では國全體の所得の額及此の所得が如何なる産業から生み出されて居るかを明にし、國力の現状を審する爲今回國民所得調査を行ふことになつた。

國富に對する國民所得の關係が何うであるかを正確に知ることが産業經濟その他各般の政策施設の基本資料として最も必要なことで廣島縣は十九府縣を選ばれた標本的實地調査を行はることとなり廣島市では縣よりの移牒により一月十五日までに調査票を取揃へ縣へ提出するやう目下調査中であるが俸給ならびに賃金生活者を對象とする家計調査と異り、農、工、商水産業などの事業主に就いてその所得状況を調査するので性質上甚だ困難なれば、各位の熱誠眞摯なる御協力に俟たねば其の完成を期し難いのである。尙調査票に記入の事項は絶対秘密にして税金に何等關係なく誰れの世帯に關するものか全然判らぬ仕組になつてゐるから、其の點全然懸念なくありの儘を御記入ありたい。廣島市での調査世帯を列記すれば左の通りである。

一、農業	二八世帯
一、水産業	四世帯
一、工業	一〇四世帯
一、商業	三〇世帯
合計	一四二世帯



至つたのであるが、中でも境港は他の各港に比較して羅津港への距離最も近く、滿洲國との貿易上重要且有利の地位を占めて居る。之を本市に就いて見れば、現在の如く關門を經由する朝鮮貿易、大連を經由する對滿貿易の内訥く共對北鮮、北滿貿易に於ては、鐵路中繼に依る境港鐵路を利用することの有利なるは言ふ迄もなく、殊に一朝有事の際本運輸系統が絶對的價值を發揮するに至るであらう事も豫想し得る處である。而して境港は島根、鳥取、岡山、廣島各縣は勿論、四國をも勢力圏内に收め、極めて廣汎なる後方地域を有し、昭和五年修築工事も竣工し多望なる對滿貿易の第一線に立つ準備工作を完了して將に待期の状態にある。更に羅津港は從來名もなき北鮮の一漁村に過ぎなかつたが今や北滿の門戸として補助港たる清津、雄基を兩翼に抱擁しつゝ、京濱、拉賓の兩線に依つて新京、ハルビンへ直接連絡し、滿鐵直轄の大築港計畫は着々と明日への備へを進めつつある。羅津商工會發行「羅津の事情」なる小冊子に依れば、築港計畫總工費六千四百萬圓第一期計畫は二千五百五十萬圓を以て昭和八年着手、同十二年完成の豫定にして、裝船能力は八千噸級四隻、七千噸級八隻、荷役能力一ヶ年約三百萬噸の貨物を吞吐する港灣を築造するものである。第二期第三期工事を完成すれば、八千噸級十二隻七千噸級廿四隻四千噸級十二隻を同時に裝船し九百萬噸の貨物を吞吐する荷役能力を

# 泉下の忠魂に花筒を立つ

師團長夫人達の美舉  
女子商業生徒の  
優しい心!

忠靈眠る比治山陸軍墓地の花筒が殆んど無くなつてゐるので昨秋二宮第五師團夫人始め將校婦人團が街頭に乘出して有力者、篤志家の淨財を以て四千個餘の新しい花筒を調製し早速墓前に立てることとした所、廣島女子商業學校で勞力奉仕を申出で放課後生徒が交代して一月二十五日より凍る嚴寒に雄々しく立働きた筒を供へてゐる。

優しい夫人達の心盡しや同校女學生生徒達の麗しい勞力奉仕は感激に堪へずさぞ泉下の忠魂を慰める事であらう。

# 廣島商工互助會發會式

二十九日午後二時  
市公會堂にて開催

廣島商工互助會發會式は廿九日市公會堂で開催したが會員四百名參集來賓として縣側より二宮地方商工主事、市側より對木産業課長代理國重書記出席先づ田村會長の開會の辭に始まり役員選舉(會長一任)並に世話人平川氏ほか七氏への感謝狀贈呈を満場一致可決、更に落札及持定花金を決定同四時半盛會裡に散會した。

# 執務時間を短縮

結果は驚く程能率昇昇  
島地方專賣局では實質的八時間労働制を思ひ切つて採用した

# 教員武道大會

縣教育會主催の縣下教員武道大會が二月一日午前八時より市內水主町武徳殿にて開催されたが縣下各市各郡の元氣旺盛なる選手が郡市對抗のリーグ戦に酷寒を忘れて火花を散らし白熱戦を展開した。参加者は次の如し、

柔道一 廣島、吳、蘆品、沼隈  
安藝、佐伯、安佐、山縣の二市六郡の四十餘名。

劍道一 廣島、吳、福山、蘆品、雙三、佐伯、安佐、深安、沼隈、高田、比婆、山縣、安藝、賀茂の三市十一郡の七十餘名  
尚成績左の如し

柔道一 等佐伯郡 二等 廣島市  
劍道一 等安藝郡 二等 蘆品郡

# 廣甘藍滿鮮へ販路開拓

賀茂郡廣村に於ける唯一の農産物廣甘藍は品質優良小型にして締のあるのが特徴で一年の生産約三十萬貫である。昨年の東京市場の相場は一俵(八貫入)一圓二十錢で一貫に付泉州物より五錢高であつたがこれは近年同村農會で生産統制を計り品種を統一する一方品質の向上に努力した結果市場に於て其の品質を認められた爲で量よりも質に於て聲價を博してゐる同村の出荷

有するに至るであらう。尠くとも此の第一期築港工事の完成を見る迄には、廣島市より境港に出づる所謂陰陽連絡鐵道と、省營の藝石連絡鐵路を實現せしめねばならぬ。今境港の後方地域に包括せらるべき四國地方の物資中繼を爲すべき廣島、尾道、岡山の三市に就き比較するに、岡山は既に伯備線の開通に依り最も早く陰陽連絡の完成を見、且宇野高松間に省營連絡鐵路を有し最も有利の地位に在る。尾道は對岸今治及び多度津との連絡便利にして、岡山に劣ると雖も尙伯備線の利用に依り本市より有利の地位を占む。本市のみ獨り山陰と連絡の途なく滿鮮貿易上一步を譲るの外はない。多少の迂路は免かれずとも三新線或は落合木次間鐵道の速成と、併せて四國西部と廣島港との鐵道連絡鐵路の促進とに對して羅津港の實現前に必ず關係地方一致の猛運動を開始し、目的達成に邁進しなければならぬ。

前述せる如く三新線は昭和十二年落合木次線は同十一年全通の豫定であるが、藝石鐵道、三新線、伯備線、境港を連ねる廣島境間の距離は二四八・七料、藝石鐵道、三新線(落合迄)、木次線、籾上鐵道(近々政府に於て買収の豫定)、山陰本線、境港を連絡する廣島境間の距離は二五五・一料にして兩者間に大差はない。兩者共線上工事に着手せられると共に、私設鐵道を速に買収して連絡を便利ならしむるやう當局に要望すべく、關係地方協力、奮起を切望して止まない。然して現在尙鐵道敷設法豫

定線として、何時工事に着手せられるか全く目鼻さへつかない状態ではあるが、三次出雲今市間豫定線七六・七料を經由して境港に出るとすれば、其の距離は二三三・五料に短縮せらる。然して同路線は神國出雲と嚴島並に本市を中心とする縣下觀光地を結ぶ所謂觀光ルートとしても、誠に緊要なる鐵道であるが故に、一日も早く建設線

に加へ完成せられるやう翹望するに至るであらう。

以上の外縣下交通大系の確立上幾多懸案の路線が未完成の儘残されてゐるが、大體に於いて本縣は他縣に比し其の施設遙かに遅れ、それだけ文化並に資源の開発上遺憾至極の次第であるが故に、之等の促進運動も忍せにすべからざるところにして、之又關係地方の賑起を熱望する。

眼を注ぎ計畫を樹てゐることは都市に住む人達の爲めに幸福な生活であると信じます。

種子は優良でなければなりません。優良といふことを解剖的に説明すれば信用ある種子屋から購入することです。よく誇大な廣告のもとに根據のない種子商を營むてゐることも稀であります。最も注意を要する點であります。種子の純正を望まなければなりません。純正とは、その種子固有の性質を有することを云ふのであります。素人の方は一寸鑑定に六ヶ敷しい事柄であります。農業者技術員は鑑定によることも必要でせう。種子は大きく肥大充實といふことが大切であつて肥大と充實とは重量も亦重く善良な種子といふことが云へます。

種子が發芽するには、水分と熱度とを要します。早く購つた場合湿度も温度も少ない所風の被害のない容器に入れてしまつておくことが必要です。早く購はなるともよい様に考へられませんが種子を注文することは少し早目にしなければよい種子が手に入らないのが普通であります。単に純正な理想的種子を必要とするならば可成早く購ひ貯蔵することを忘れてはなりません。

# 春の農園の準備

嚴寒零下幾度といふ近年稀有の寒さに會つた年だけに今年には病蟲害も比較的少ないことを豫想せられます。寒いと炬燵を守るヒツコム思案も二月を過ぎればモウ春

の農園の準備の必要に迫まられます。春の農園の準備には先づ第一種子の選擇が必要であります。炬燵に座ながら型録でも繰つて作らむとする春の野菜や花などの種子に



養殖したことは聞かない、これが養殖を實施したのは近世では我が國が開祖であつて佛國の企業よりも二百年以前である。

我が國のカキ養殖は廣島縣を推して巨擘とする、同地の産は草津村では延寶年間(紀元一六七五年頃)小西屋五郎右衛門が竹枝にカキの著生するに暗示されて翌年より竹筏を建設せりといふ、その隆盛となつたのは元祿年間(紀元一七〇〇年頃)たまたま大阪大火の際カキ業者の消火に對する盡力の報酬として與へられた專賣權の餘惠である、廣島カキはその後寛政年間(紀元一七九〇年頃)盤城國松川浦に移殖されて同所の名産となつた。

### 本邦人絹工業に就いて(二)

日本の御得意は赤黒黃褐色の人人

人絹織物の販路  
前表の人絹輸出に向地を見るに其の重なる消費地は世界を横斷する赤道を中心として上下の熱帯地であつて又其の大部分が我が國に最も近い位置を示して居る。

然して之等を人口的に論ずれば世界の人口大約十八億として歐米の白人系約五億を差引くと残りの十三億は殆ど吾等が人絹の御客様で赤、黒、黃、褐色等色彩の人々と申して差支へない。

又宗教的に見れば印度教、回教、猶太教、佛敎、儒教、道敎と耶蘇教の一部である。

元來之等經濟的程度の低き國々は大抵綿布及人絹の消費地であつて其の國王、地主、僧侶等の特權階級は多少綿織物を歡迎して居るが其の重なる土民は綿布人絹程度に於て満足し未だ人絹を印せぬ亞非利加内地では未だ衣服も知らぬ裸體生活を營んで居る。

最近英國の三C政策(印度の「カールカッタ」埃及の「カイロ」南阿の「ケイプタウン」)を接續せる鐵道が實現して「カイロ」より「ケイプタウン」迄の從價鐵道が完成すればこれ等「レビニ」國の勇士も文明の恩澤に浴し必ずや衣服を要求するものと見て差支へない、即ち人絹は絹織物に似て綿布同様の値段で

あるから最初綿布を着て居るが人間通有の誇りである美的感覺を満足する爲め人絹に變りつゝある畢竟人絹は綿布と絹織物の兩域を胃しつゝあると同時に未開の「レビニ」國をも開發して是等の要求に應ずる譯である而して我が國の人絹は前にも述べた如く我が國獨創的商品ではなく何れも模造的外國品類品の品物である。

即ち人絹のビスコースが歐洲の一角に療見せられ之を織物として先づ歐米人の要求に應じ漸次擴張して現今の人絹市場を造つた譯であつたが歐洲戦中之れ等先進國の織維工業が戦時の爲め餘力がなく壓迫を受け輸出力を失つた機に乗じて我が國が其の虚に進出した次第である。

我が國の絹織物が流行の變化により衰運に向ひつゝある間に各先進國の人絹業を習ひつゝと競争し今日の商品を完全に驅逐する事の出來たことは最近に於ける爲替關係の有利な點が最大原因である。

元來我が商品はスエズ運河を境界として東西に區分されて居つたものが絹織物を除きては印度を以て西と亞細亞大陸、南洋、濠洲、北米であつたものであるが歐洲戦後此の貿易線否敵の警戒線を突破して亞非利加大陸を肩し小アジアを通過して「バルカン」半島に進み地中海を渡り本家本元の英、佛、伊、瑞、白、獨等に乗り込み雌雄を決せんとして居る、今や低價主義を第一の「モットー」として洋の東西を問はず色彩の黒白を論ぜず

我が人絹の御客様は有色人種でしかも熱帯亞熱帯地帯が主要なる販路で其の用途の主なるものは衣服である殆んど彼等は日本の「アツパ」同様仕立を以て着て居るが日本の如く際切とんぼでなくして暑熱の關係上足クビ迄の長さを有し日本ならば三ヤード位の所を五ヤード以上も必要とするものもある譯で其の消費量も想像以上であるそれが男も女も老いたるも子供も一様に今は人絹萬能時代を現出して居る。

然して之等有色人種の多くは白人の爲祖國を失ひ哀れ亡國の民となつて長らく白人の壓迫に屈して居るものであつて足一度彼等弱國の土地を訪ふ人は必ずや其國民的悲哀の聲を聞くと同時に鬱々たる青年の熱血、やがては民族自決の旗印となつて烽火を擧げんとする其の意氣を感じるものであらう従つて彼等は常に有色人種の盟主として我が日本帝國を祖國の如く慕ひ日本人に對し一種異様の懐かしみを以て到る處で歡迎して呉れる事は實に嬉しい。

之等の愛着心が厚誼心となり引いて日本商品に要求することとなり明治維新の際の日本の如く何事も西洋崇拜熱に浮されたと同様今彼等は日本品に對し歡迎しつゝある絶好の「チャンス」であつて新市場開拓に最も有利な條件を具備した

付けを終了し目下、殘る所の登山石段、記念碑の建設資金を募集してゐるが、三月中旬頃竣工の豫定である。

吳市役所の増築  
吳市役所舎増築が今回行はれる事となつた、即ち鐵筋コンクリート造り地下室を含む三階建延四百七十四坪で、三階中央を市會議事堂とし、二階を議員控室、一階を兵事課、戸籍課、會計課として現在の戸籍兵事課に水道課を移轉せしめる。而して地下室に宿直室、小使室、物置などを置く事とした。

各市政政だより  
「都長は必ず公選」  
東京市會意見書提出  
東京都制案中その執行機關たる都長は官選とすべきか公選とすべきか随分議論されたのであるが先頃の都制委員會に於て一時暫定的都長官選を以つて都制促進に努力するといふ空氣が相當濃厚であつたが十七日の市會では都制に關する意見書を政府に提出する建議を上程し記名投票の結果七十二對二十三で之が通過を見た。此の意見書は必ず公選にすべしと云ふものであるが同日午前十一時迄に三十五區代表が市廳舎を訪問、牛塚市長會見して速かに都制實施となる様努力されたいと陳情した。

新時代のスポーツ  
アイススケート特別扱ひ  
水道料金特別扱ひ  
室内アイススケートは新時代の

と申すべきである。

海外市場に於ける我が人絹の位置

歐洲戰爭の虚に乘じ我が人絹の進出は天の時を得たものであるが更に今一つの天の時を得たのは昭和六年に於ける英國の金輸出禁止問題である之が動機となつて對外爲替は輸出貿易上有利に導き爾來外國品市場に向つて猛烈なる競争を試み遂に彼等を屈服せしめたのである。

斯くの如く前記の二條件は正しく我にとつては天祐であつたと同時に其の市場が何れも外國競争品に比し短距離であることは蓋し地の利を得たと申す譯である。

然して一方人の和とし見逃がせざることとは我が國の勞銀安による人絹の「コスト」の低價主義と新販路に於ける我が商品の宣傳を爲す挺身隊の活躍である。

所謂人絹の勝利は天の時と地の利と人の和を得た結果であつて決して偶然でないことが證明せられる其の低價主義とは、所謂勞銀の安一事とは織維工業に於て日本婦人は特別なる技能を有することである。歐米に於ける織物製造家は完全なる鐵製の「パワー・ルーム」と勞銀の高い職工である即ち其の機臺は一臺二千圓以上のもので職工もこの完全なる機臺を運轉する優秀なる技術を有するもので従て工賃も一日邦貨五十圓以上である依て高價なる絹織物などはいざ知らず一ヤード十錢臺の人絹物位を織つて居ることは到底出來ない相談で

ある之に引換へ我が織物界は一臺百圓位古き機臺に至つては三三三圓以下で女工一人五十錢位の勞銀を以て甘んじて生活を爲して居る而も其能率は決して彼等に比して遜色はない、こんな安い品物を織るものは世界廣しと雖も最早何處にもない先づ安心して可なりである即ち生産費の嵩む歐米は勢ひ高價に織物を造つて上流社會の要求を満足せんとし「コスト」の安い我が人絹は中流以下の世界の大宗向を以て進む爲め其の數量に至りては又雲泥の差がある譯である。

上流社會と申せば全體の一割位で残り九割は所謂經濟程度の低いものである畢竟勞銀の高い商品は「コスト」の安商品にまけることは經濟の原理であつて別に不思議なことではない要するに商品其の者「コスト」が東西自ら格段の差があることは吾等の最も有利な點であつて之が經濟戰の實彈である然して一方販路地方の輸出高は血氣の青年店員を未開地に飛び込ませしめて居る。

百三十度以上の砂漠で猛熱毒蛇と戦ひ凡る苦心慘憺我が貿易戰の第一線に立つて奮勵努力して居ることを思へば實に涙が出る程嬉しい所謂我が人絹の行先には斯る犠牲的精神の下に生命を賭し忠勇なる軍人の如く國家的見地に立脚して活躍して居る人々が多數あるのである彼等の勞には絶大の感謝の意を表すべきである。

### 住宅衛生に就いて(三)

不純物含有水の色、臭氣、有機物及細菌を吸着除去又は酸化滅却し、アンモニア及鐵分も多少除去し、其の外石灰、マグネシウムを吸収して軟水となす効がありま

す。これもパームチットと同様食塩と過マンガン酸加里の混合液で淨化力を回復する事が出來ます。

滅菌法に依る不良井水の殺菌及消毒といふ事は何より大切な事で漂白粉投入量と井戸水量との關係表

口径 m.	水量 (立)	藥量 (g)	水量 (立)	藥量 (g)	水量 (立)	藥量 (g)
0.2	0.25	1.75	0.25	1.75	0.25	1.75
0.3	0.35	2.45	0.35	2.45	0.35	2.45
0.4	0.45	3.15	0.45	3.15	0.45	3.15
0.5	0.55	3.85	0.55	3.85	0.55	3.85
0.6	0.65	4.55	0.65	4.55	0.65	4.55
0.7	0.75	5.25	0.75	5.25	0.75	5.25
0.8	0.85	5.95	0.85	5.95	0.85	5.95
0.9	0.95	6.65	0.95	6.65	0.95	6.65
1.0	1.05	7.35	1.05	7.35	1.05	7.35
1.1	1.15	8.05	1.15	8.05	1.15	8.05
1.2	1.25	8.75	1.25	8.75	1.25	8.75
1.3	1.35	9.45	1.35	9.45	1.35	9.45
1.4	1.45	10.15	1.45	10.15	1.45	10.15
1.5	1.55	10.85	1.55	10.85	1.55	10.85
1.6	1.65	11.55	1.65	11.55	1.65	11.55
1.7	1.75	12.25	1.75	12.25	1.75	12.25
1.8	1.85	12.95	1.85	12.95	1.85	12.95
1.9	1.95	13.65	1.95	13.65	1.95	13.65
2.0	2.05	14.35	2.05	14.35	2.05	14.35

日頃恐れて居る赤痢、コレラ、チブス等の流行をこれに依つて防止することが出來ます。其の簡單な方法を述べますと一般に用ひられて居る物は漂白粉に依る滅菌であります。この投入量は一〇〇立に付き〇・五瓦の割合で左表を参照されれば井戸水量と投入藥量との關係が一見御諒解の行かすと思ひます。

大衆スポーツとして昨今帝都の紳士淑女の氏彼の女氏の間に斷然壓倒的支持を受け市内に三ヶ所もありいづれも大繁昌で將來隨所に出現する可能性が充分である。

して三ヶ所の中、芝浦及伊勢一にあるスケートリンクは水道局から水の供給を受けて結氷せしめて居るがこれに使用する水は普通取扱によると發渾品として一方方米四十錢が單價であつて一ヶ月の使用料は相當の額に達するわけである、だが水道局では使用料を一立方米十錢に低下して大衆スポーツを奨励すると同時に水道使用料を増大してその収入の増收を企圖することにした、この單價はプール製氷用で使用する水道料と同額であるがこの取扱でも伊勢丹のリンクの如きは一ヶ月二萬立方メートルの水を使用するから一ヶ月二千七百圓一日九十圓一ヶ月三萬二千四百圓を支拂ふわけで水道局にとつてはなかにの御得意である。

神戸港貿易總額  
全國第一位  
昨年の神戸港貿易總額は約十二億九千六百六十萬圓で全國貿易港中斷然頭角を現して第一位たるのみならず約一億圓の輸出超過と云ふ開港以來初めての出超らしきであつたが同年の輸出額は六億五千五百萬圓、輸入額は三億三千五百六十萬圓昭和七年と比較すれば輸出に於て一億五千

札幌市、東京市、市營事業 (電氣軌道) 及橫濱市社會事業 (救護施設) 調査報告

第一章 序論

昭和八年十二月二十七日小職廣島市より首題の件に付調査方を囑託せられたるを以て與へられたる日限内(往復日數共十一日間)に於て鋭意之が調査を爲したるも何分往復日數は過半數を奪はれ實際の調査日數は數日に過ぎざるを以て首題の件の各汎に涉り均等に調査することは其深遠なるを以て比較考量するに便ならざるを以て其規模に於て較々同程度の札幌市の電氣軌道事業を本格的に調査し東京市の夫れに對しては只特殊の事項に限り調査したるに止まる尙横濱市に於ける社會事業中救護施設を調査したるは議長長の希望に依るものとす。

第二章 札幌市營事業 (電氣軌道事業)

第一節 調査の標準

當市が將來に於て民營の電氣軌道事業を買収することの可否を決定すべき參考資料たらしむべき見地より本調査を爲したり從て調査の標準を左記諸點に置く。一、買収の根據如何(何故に民營の電氣軌道事業を市が買収するに至りたるや市民をして之を納得せしめたる買収の根據如何)

二、買収價格決定の方法如何

三、買収後に於て市會議員が其地盤關係より比較的不急不要の箇所を路線の延長増設運動を爲すが如きことなきや

四、買収の財源如何

五、買収當時の會社従業員を如何に處分したるや並買収前と買収後に於ける従業員待遇上の差異如何

六、買収後に於ける従業員團結權に對する市當局の方針如何

七、買収前と買収後とに於ける營業成績如何

八、市街乘合自動車營業及所謂「圓タク」營業の電氣軌道事業に及ぼす影響如何

九、市が電氣軌道事業を併せて乘合自動車營業とを兼營するの可否如何

第二節 右諸點に關する調査

第一款 買収の根據

札幌市に於ては水力電氣、水道、道路鋪裝、交通機關の公營は市是とするところなるを以て市が民營の電氣軌道事業を買収することは輿論の支持を得たるなり左れば一部利權屋の策動に依り行詰るポロ會社救済の爲其の事業を買収する場合とを異にする

第二款 買収價格決定の方法

月末日現在を基礎とすること

二、事業の引續時期は大正十六年六月一日とす但し認可が五月一日以後なるときは認可のありたる翌々月の第一日とす

三、第一項の期日より前項の期日迄の間に於ける會社の損益其の他は一切市に關係なきこと

四、買収價格

金參百萬圓也

內譯

金貳百拾萬圓也 株式參萬株に對し一株七拾圓の割但し舊株式五拾圓拂込貳萬株と新株式貳拾五圓拂込貳萬株を全部五拾圓拂込のものとして看做して參萬株と爲したるものなり

金貳拾五萬圓也 精算所得稅並重役其の他手當金

金六拾五萬圓也 勸業銀行より右支拂の方法は年七錢五厘の利率を以てする市債とし其償還期限を向ふ五ヶ年とす

五、會社の資産と負債との差金は會社に於て適宜處分すること

六、娛樂場の土地建物其の他一切の物件を金七萬五千圓にて市に引取る

七、大正十四年十二月一日以後の建設費及貯藏物品は實費計算を以て市に引取る

以上市に引取るに應ずる事項を根據は會社が大正十三年以降株主に對し年一割の配當を行ひ其株式は大正十五年に於て金七拾圓乃至七拾參圓(金五拾圓拂込の分)の相場を示し居る狀況なると一面之を地方鐵道法第三十一條の規定に準し大正十五年より遡り既往三ヶ年

の事實に依り算出したる價額參百萬圓に對し五拾五萬圓に對するも適當なりと思惟したるが爲なり。

由之觀之札幌市にありては買収價額決定に付ては主として株主への配當率、株式の時價相場地方鐵道法の規定に依る算出方法が標準とせられたるもの、如し然れども株主への配當率は不良會社にして往々配當を爲せることあり故に株主への配當率が眞實純益の配當なるや又は配當なるやを見分し若し其の配當が後者なりとせば之を以て買収價額決定の一標準たらしむることの危険なるや言を俟たず又株式の時價相場にしても配當による株主の不自然に維持せらるる相場を研究せずして慢然表面に現はれたる數字のみに依據し之を買収價額決定の一標準たらしむるは吾人の採らざるべきところなり。(札幌市の前記買収が然りと云ふにあらざり)

第三款 買収後に於て市會議員が其の地盤關係より比較的不急不要の箇所を路線の延長増設運動を爲すが如きことなきや

札幌市は買収前に於て路線比較的に充實し居たるを以て買収後に於て市會議員が其地盤關係より比較的不急不要の箇所を路線の延長増設運動を爲すが如きこと比較的に稀なりしものも絶無にはあらずされば都市發展の割に路線の不充實なる當市の如きありては一度電氣軌道事業が市營とならんか市會議員の自制宜しきを得ざるに於て

七千九百九拾圓四拾貳錢參厘を得之より市が調査評價したる建設費八萬五千參百八拾五圓四拾六錢を控除(萬未滿切捨)したるものなり然るに會社は本買収に付一、株の時價以下に値段にては買収に應じ難きこと

二、社員並従業員に對し解散手當を給與致したるに於て適當の額を買収費に加算せられたること

三、買収價額算出の基礎となるべき營業年度の計算を十四年度より遡り三ヶ年とせられたること

四、借入金金の利子は營業費に加算せず益金として算出せられたること

五、買収價額算出に當り當然補修に要すべき金額を控除せらるること

六、買収價額は必ずしも地方鐵道法の規定に依らずして適宜協定することにせられたること

七、希望と意見を述べ來りたることも市の委員會に於ては

一、營業年度は十四年度より遡り三ヶ年とすること

二、借入金金の利子は益金に加算すること

二項に付ては成るべく會社の希望に副ふべきも爾餘の點に付ては然らず即ち右委員會は會社より提出したる書類並に會社に付直接取調べたる事項を基礎として既定方針の地方鐵道法の規定を準據

は市理事者は路線の延長増設運動の弊に堪えざるに至ることなきやを慮る。

第四款 買収の財源

札幌市に於ては償還期限五ヶ年利率年七分五厘の市債を發行して電氣軌道事業買収の財源に充てたり當時政府は長期償還期限の公債發行を許可せざる方針なりしも電氣軌道事業の如きは急速に元利金の償還を爲し得る性質の事業にあらざるより現在に於いては政府は長期償還期限の公債發行を許可する方針なりとのことなるを以て現時の如き低金利時代に於いて電氣軌道事業買収の財源を長期償還期限の低金利市債の發行に之を求め増稅手段に出でざるを以て當を得たる策なりと信ず。

第五款 買収當時の會社従業員を如何に處分したるや並買収前と買収後との差

札幌市は買収後に於て買収當時の會社に勤務せる有給の使用人を其の儘の待遇にて市に傭入れたり這は蓋し會社側より提案したる合併條件の一なりと云ふ會社は初め従業員に對する解散手當を市の買収費の内に加へしめんとしたるも買収に其の利益は重役株主に於いて受け其の不利益は之を擧げて市に負擔せしめんとする會社側の私利私慾の態度が表面化せられ會社は解散するも従業員に解散手當を支給せず若くは僅少な金額を支給するに止まる等の流言亂れ飛び買収直前に於いて従業員は總罷業決行と爲り數日間全市の交通機關杜絶したるが如き事實ありき。

大阪公園協會の 奉祝記念事業

大阪府廳内大阪公園協會では、皇太子殿下御誕生奉祝記念事業として二月五日次の大綱を決定した。

事業は記念の綠化運動と云ふべく、府市營の四公園内に適當な場所を選び青年團、處女會、婦人會、在郷軍人會、各種教化諸團體、其の他一般市民から持寄つて記念樹を植ふ(記念の杜)を造り上げようとするのである。

樹は協會にて目出度いものばかりを選び、杉(四尺以下)櫻(一重、八重十尺以上)格柳(十尺以上)公孫樹(六尺以上)山吹(一株)瑞香(一株)つじ(一株)甘柿(四尺以上)葡萄(三尺以上)梅(二尺以上)桃(三尺以上)マサキ(三尺以上)松、樟、泰山木、月桂樹、椿、青木等の約二十種で一本三十錢見當である、之を實費で植木屋から斡旋し、十一日の佳節十一時から協會長縣知事の臨席の下に嚴かに植樹式を舉行する事になつた。尙同協會では此の際一般の家庭にも記念樹を植ふ奨励し「記念の杜」と同様の苗木を實費で廣く求めに應じて頒つ事になつてゐる。

岡山新市長

二月五日現東京市主事石原市三郎氏が岡山市長に當選した。

官祭廣島招魂社奉贊會 寄附申込者

- 金貳千百圓 (第一回分) 吳市
金四百八拾八圓四拾錢 江波町
金四百八拾五圓五拾貳圓 安藝縣江田島村
金四百圓 天満町北組
金參百四拾壹圓參拾錢 東胡町
金參百參拾圓六拾錢 玖珂郡麻里布町
金貳百六拾壹圓貳拾五錢 (第二回分) 松原町
(第二回分) 松原町
金貳百八拾八圓參拾錢 (第二回分) 大洲町
金貳百貳圓 安佐郡可部町
金百九拾八圓參拾錢 (第二回分) 水主町上組
金百五拾圓 豊田郡沼田東村
金百四拾四圓拾錢 (第二回) 永主町中組
金七拾九圓八拾錢 佐伯郡深江村
金六拾圓 安藝郡大塚村
金四拾圓 賀茂郡東野村
金參拾貳圓貳拾五錢 廣島縣海外協會、布味、ヒロアマウル支部會員一同
金拾圓 梅野喜三郎
金拾圓 作田高太郎
金拾圓 西村一辨
金拾圓 古田光次

一、調査を進め其結果金貳百四拾萬圓にて買収すべきものとせり其價額算出方法は、大正十四年營業年度より遡り既往三ヶ年の建設費合計金五百參拾參萬五千九百八拾壹圓六拾參錢八厘を以て同三ヶ年の益金合計參拾八萬貳千貳百四圓四拾貳錢五厘を除して得たる歩合を十四年營業年度末の建設費貳百五萬貳千八百八拾六圓四拾六錢六厘に乘じ其得たる額を更に二十倍し貳百九拾參萬八千七百參拾壹圓壹錢九厘の價額を得たるも右の價額は政府が地方鐵道法に依り買収する對價として五分利國債證券を交付する場合の計算なれば市が現金にて支拂はんとするときは之を市債に換算せざるべからず而して該證券の市價は大正十四年下半期に於ける日本銀行の公定相場が額面百圓に對し金八拾參圓壹錢を示し居るを以て此の市價に依り換算したる金貳百四拾參萬五千四百四拾圓六拾壹錢八厘を標準とせるものなり斯くして市は結局現金貳百四拾萬圓を以て買収すべき旨談じられたるも會社は之に應ぜず加之自ら如何程の金額を以て買収に應ずべきやすら明にせざりし爲買収問題は不調に歸したり茲に於て市は已むなく大正十五年四月十日軌道法第十九條に依り買収價額決定を主務大臣に申請することに決し其手續を採りたるころ時の北海道長官、札幌鐵道局長、札幌逓信局長北海道拓殖銀行頭取及市選出代議士の協力配慮に依り急轉直下次の如き條件にて昭和二年十二月買収の協定は成立を見るに至りたり。



市は買収後漸次従業員に對する給與規則を改正し會社時代本給以外に諸種の手当を存したるを一括して之を本給と改めたる外買収前と買収後とに於ける従業員の一ヶ月平均収入は同じく金六拾餘圓なりしが昭和四年電氣軌道事業の營業成績大いに上りたる結果従業員待遇も亦從て改善せられ一ヶ月平均収入金八拾餘圓を算するに至り然れども其の後市の電氣軌道事業が一般經濟界の不況と市街乘合自動車營業の發達とに因り其の影響を受け業績傾に下り竟に人員費に對し一大削減を加ふるに至り至れば到底收支を償ふ能はざるに至り茲に於て市は従業員の人件費削減に當り高給者解雇主義に出づべきか又は非解雇主義を採り全員に對する減俸主義を以て臨むべきかに付迷ひたるが結局従業員の影響も汲みて後者を以て人員費削減の方法と爲したり仍て現在にありては従業員給與は再び往時に還り一ヶ月平均収入金六拾餘圓となれり。

第六款 買収後に於ける従業員團結權に對する市當局の方針  
會社時代にありても従業員の間には勞働組合の組織存せず又之に轉化すべき團體組織も存せざりし市營時代となりても事實上勞働組合の組織なきのみならず市の方針としては従業員凡ゆる團體組織(スポーツ團體修養團體の如きものすら)に不許可主義を以て臨み居れり然れども這是時代が既に従業員團結權の發達を容認せざるべからざる域にまで達し居れることを辨へざるの致すところに於て吾人の採らざるべきところなり。

第七款 買収前と買収後とに於ける營業成績  
札幌市にありては電氣軌道事業は民營時代より逐年業績上り大正十三年以降は株主に對し一年一割の配當を繼續し來り昭和二年十二月市に買収後ありても昭和三年度金七拾九萬圓、昭和四年度に金八拾貳萬圓、昭和五年度に金八拾四萬圓の業績を維持し來りたるの急進なる發展に伴ひ其の影響と壓迫を受け昭和六年度には金八拾萬圓に減收し更に昭和七年度には金七拾萬圓に減收し經營極めて困難となり買収の財源に充てたる市公債の元利金償還にも事欠くに至るべき状態を示したり。(以下次項參照)

第八款 市街乘合自動車及所謂圓タク營業の電氣軌道事業に及ぼす影響  
札幌市は民營乘合自動車事業逐日著しき伸張を遂げ一ヶ月乗車收入拾五萬圓を算し而も事業擴張の計畫を進めて息まず爲に市營の電氣軌道事業の蒙れる影響實に甚大にして昭和七年度初頭より著しき減收の狀態を示したり茲に於いて市は一面電氣軌道事業の急迫を救ふと他面交通機關統制の實現とを緊急事と爲し昭和八年三月二十六日金拾七萬餘圓を以て札幌乘合自動車株式會社の解散と同時に同會社の事業を承繼し以て市内交通機關の統制を遂ぐるに共に民營自動車事業の壓迫より免れたり(鹿兒島市、仙臺市に於ても市營の電氣軌道事業は民營の乘合自動車營業の爲に壓迫を蒙り收入半減せりと謂ふ)

第九款 市が電氣軌道事業を併せて乘合自動車事業とを兼營するの可否  
前二款の記述により略明瞭と爲りたるが如く市街地に於ける電氣軌道事業は時代的遺物にして到底乘合自動車事業と競争し得べくもあらず何れの都市にありても電氣軌道事業は乘合自動車營業の壓迫を蒙り減收に次ぐに減收を以てし收支の償ふもの殆ど絶無なりされば乘合自動車事業を民營に委して電氣軌道事業のみを買収することは危険此上なきことなり。

第十款 結論  
本調査に依り小職は左記の如き結論を得たり  
電氣軌道事業の買収は絕對に之を避くべし  
若し電氣軌道事業の買収避け難きものとせば民營の乘合自動車事業も併せて之を買収し以て交通機關の統制を遂ぐべし  
第三章 東京市市營事業(電氣軌道事業)  
東京市に於ける電氣軌道事業は廣島市に於ける夫れと全然其の規模を異にし比較考量するに便ならず且短日時を以てしては到底本格的調査を爲すこと能はず加之東京市の電氣軌道事業が行詰り東京市

政の痛を爲せることは周知のことにして多士濟々達識有能の士を以て満たされたる東京市電氣局にして何故に該事業を今日の如く破綻の境地に陥るに至りたるや其原因那邊にありやの點に存す仍て主として此點に付調査を爲したり  
東京市營の電氣軌道事業は電氣供給の事業と共に明治四十四年八月一日東京鐵道株式會社より買収したるものにして其の當時に於いては電氣軌道事業は軌道延長百九十二軒餘、車輛數一千五百四十四輛なりしが昭和八年九月末現在に於いて軌道延長三百四十五軒餘、車輛數一千三百三十八輛となり事業成績も大體順調なる發達を遂げ居たりしが偶大正十二年の大震災により非常なる打撃を被り市内人口の郊外移動、各種交通機關の發達(一)乘合自動車營業の發達(昭和八年九月末現在に於いて市營バス六百六十臺民營バス九百九十一臺運轉す)(二)低賃金運轉の所謂圓タクの驚異的增加(三)省線電車市内線全通(四)地下鐵電車の開通)人員費の増加、一般經濟界の不景氣が原因を爲し事業成績昔日の如からず即ち大震災のありし大正十二年に於いてすら金貳千六百貳拾壹萬圓(萬以下切捨以下同)の収入あり其後大正十三年度に於いて金參千五百七拾六萬圓、大正十四年度に於いて金參千參百拾參萬圓、昭和元年度に於いて金參千九拾貳萬圓、昭和二年度に於いて金參千百萬圓、昭和三年度に於いて金參千百拾四萬圓、昭和四

市立圖書館增加圖書

書名	著者名
金五圓	田淵 勳
金參圓	岩崎 政介
金壹圓四拾錢	伊藤 千平
金壹圓(追加)	高田郡可愛村
金壹圓(追加)	鐵砲町下組
金拾八錢(追加)	舟入幸町
小計金五千八百七拾九圓六拾七錢	
累計金拾八萬八千五百七圓八拾五錢	
物品寄附申込者	一本
一、齒柳檜葉樹	吉田松次郎
一、外陣雪洞	一對
一、櫻樹	五百本
一、招魂社造營參園寫眞壹百枚	トドス、フォト、スタヂオ
漆島勇之進	
世界大思想全集	春、秋、社
兒童百賀大辭典	小原國芳編
新井石神全集	祥雲晚成編
一、宗教・哲學	坂田 徳男
一、文學・語學	野村 八郎
國學全史	松下大三郎
標準漢文法	松下大三郎
改撰標準日本文法	鈴木 暢平
江戸時代小説史	藤村 作編
日本文學大辭典	三矢 重松
高等日本文法	三矢 重松
最新亞細亞大觀	黑龍 會

年度に於いて金參千拾六萬圓の収入ありしものが昭和五年度より金參千萬圓を割り金貳千七百拾壹萬圓となり更に昭和六年度に於て金貳千四百貳拾四萬圓、昭和七年度に於いて金貳千四百拾九萬圓となり逐年減收の途を辿るに至れり其の減收の最大原因が低賃金運轉の圓タクの驚異的增加と民營の乘合自動車營業の發達に歸因することと電氣局幹部の肯認するところなり即ち知る民營の乘合自動車營業を度外視して民營の電氣軌道事業のみを買収せんとすることが如何に無謀なるかを

第四章 横濱市社會事業(救護施設)  
横濱市救護所を視察す同所は主として旅行病人及精神病者の救護收容を目的として明治二十二年創設せられたるものにして當初は一個人に之を請負はしめ費用は旅行病人及旅行死亡人取扱法及精神病監護法に基き公共團體又は扶養義務者より請求し得べき一定の費額を以て之に充てり市費よりは別段の補助を與へざりき從て當時は施設甚だ備はらず同所本来の目的達成に遺憾の點尠からざりし爲横濱市は深く此の點に鑑み明治三十三年市會に諮り市費を以て前記旅行病人收容請負所を修理し其の他病者の被服寝具等を新調し或は醫療器具を整へて之を請負人に貸與することとし且其の監督を一層嚴重にして大いに其の内容を改善するを得たり。

以て横濱市は之を直營と爲すべく同年八月市費壹萬九千圓を投じ市内南太田町に約百二十人の收容力ある本館及病舎並附屬建物の建築に着手し翌三十四年五月が竣工を見次いで三十五年一月救護請負契約を解除して該事業をして全く横濱市の直接經營と爲したり。  
偶々大正十二年九月の大震災の結果同所建物半潰し使用に堪へざるに至りし爲横濱市は直に震災善後會の寄附金を以て之に大修理を加へ大正十三年四月其の工事漸く落成に至らんとしたる際不幸火災の厄に遭遇し精神病室を除き其の他の建物悉く烏有に歸したり茲に於て横濱市は同年五月より應急策として神奈川町字平尾元協調會病院跡「バラック」を借り受け一時收容所に充つるの已むなきに至りしが一方が火災保險金參萬六千圓及神奈川縣より配給せられたる木材八百石を以て舊敷地内に半永久的建物を再築し同年十月工事竣成と共に之に移り神奈川の假收容所は閉鎖せられたり。  
尙昭和七年一月より救護法の實施に伴ひ同法に依る窮民を多數救護する爲精神病者の收容は同年三月末日限り廢止し且病室を改善し同年六月十二日救護施設の認可を得たるものなり。

同所を視察したるに同所の在る邊り一帯の土地は高臺を爲し居れども同所の位置は其の高臺の盆地に在りて土地に餘裕なく從て運動場の如き設備なきを遺憾とす尤も室内慰安としては毎月一回入所者一同に茶菓を供するの外時々講話、講談、映畫、喜劇、落語の會を開催し又各間にラヂオを引込み毎日各種放送を聴取せしめ其の他圍碁、將棋等を隨意娛樂せしめ居る由なり然れども屋外の慰安方法の講せ居られざるは遺憾なり。  
同所に收容する者の種別は左の如し  
一、六十五歳以上の老衰者にして貧困の爲生活すること能はざる者(救護法に因る者)  
二、不具廢疾、疾病、傷痍其の他精神又は身體の障害に因り勞務を行ふに故障ある者にして貧困の爲生活する能はざる者(同上)  
三、旅行病人及旅行死亡人取扱法及明治三十二年内務省令第二十三號に因る者)  
四、癩患者但し一時救護に限る(癩豫防に關する法律に因る者)  
入所者に對しては病症に支障なき者に限り簡易なる作業(紙捻、掃除、裁縫、洗濯、賄雜役等)を爲さしめ以て安逸怠惰の弊風を矯正し居れり。  
又退所者にして就職に困難し再び浮浪の徒となる虞ある者は同市の各職業紹介所と連絡を取り適當の職業に就かしめ居れるも就職の見込なき者は本人の希望に従ひ旅費を立替へ成るべく郷里に送還し居れり。  
同所の維持方法は救護法に依る救護費國庫補助金、同縣費補助金及旅行病人救護費總管長入金並横濱市恤救基本財産の利子を以て支辨し其の不足額は市費を以て償ふ横濱市の本年度の救護豫算は金拾

六萬九千五百九拾九圓の内本救護所の豫算は金四萬四千六百九拾五圓なり職員は所長一、書記一、書記補一、醫員二、調理員一、看護婦長一、看護婦二〇、使丁二、夫婦四、火夫一、洗濯消毒夫二、合計三十六名なり。  
設備としては敷地坪數九百五十二坪餘、建物は木造瓦葺板葺十四棟、建坪五百二十五坪餘、本館は收容舎、附屬施設に大別し本館は藥劑局、手術室、事務室、宿直室等より成り建坪九十九坪餘なり又收容舎には病室十五、隔離室一、診察室一、其他看護婦及傭人室等あり建坪三百二十二坪餘なり。附屬施設として炊事場、汽罐場、洗濯及消毒場、屍室、物置、浴場等あり建坪二百坪餘なり。  
被救護者の費用額の限度左の如し  
一、救護法に依る窮民  
イ 生活扶助支の者 一人一日 四十五錢  
ロ 生活扶助並醫療を要する者 壹圓拾錢  
二、旅行病人 七拾五錢  
三、旅行病人 五拾錢  
同所は收容人員に比して收容舎狹隘なる爲疊一疊に付二人宛從て敷布團一枚掛布團一枚に二人宛從て就寝せしめ居れるが這是運動場の如き屋外の慰安施設なき現況に於ては特に屋内設備の完備を緊急と認めたり。

國家大圖鑑 國家大圖鑑編輯所

家 政・統 計	理 學・醫 學
大日本憲政史 大津淳一郎	大谷 武夫
加除式衛生實典 內務省衛生局	藤谷松三郎
婚姻法論 利田 干一	原島善之助
民法ニ於ケル事情變更ノ原則 勝本 正晃	加藤 虎郎
火災保險經營と料率研究 井口武三郎	關 正次
米國正貨準備制度の本質 淺田 惠一	藤本勘三郎
刑法の理論及政策 勝本勘三郎	藤本勘三郎
統計法 藤本勘三郎	藤本勘三郎
一、理學・醫學	藤本勘三郎
醉素研究法 大谷 武夫	藤本勘三郎
代數學 藤谷松三郎	藤本勘三郎
最新獸醫法典 原島善之助	藤本勘三郎
標準定量分析法 加藤 虎郎	藤本勘三郎
解剖學 關 正次	藤本勘三郎
電磁氣學要論 內藤卯三郎	藤本勘三郎
幾何光學 正木 修	藤本勘三郎
精神病學提要 三宅 鏡一	藤本勘三郎
一、工學・兵事	藤本勘三郎
最新電氣機械器具試驗法 目戶 繁榮	藤本勘三郎
木材防腐保存法 三浦伊八郎	藤本勘三郎
農地測量學 上野英三郎	藤本勘三郎
農事大辭典 住田 正一	藤本勘三郎
農業水利學 兼松 義隆	藤本勘三郎
最近下水道 森 慶三郎	藤本勘三郎
家具圖案型錄 山本萬治郎	藤本勘三郎
花火の研究 西澤勇志智	藤本勘三郎
上水道詳論 森 慶三郎	藤本勘三郎
毒ガスト煙 西澤勇志智	藤本勘三郎
生キタ廣告美術寫眞集 西澤勇志智	藤本勘三郎
一、美術・諸藝	藤本勘三郎
ポンペイノ美術 岩間 政雄	藤本勘三郎
裝飾構成の研究 宮下 孝雄	藤本勘三郎

# 生徒募集!!

## 廣島市商業學校入學案内

(昭和九年度)

- 一、本年四月入學セシムベキ生徒ハ第一種第一學年約二百名、第二種第一學年約五十名
- 二、本校ノ課程及修業年限
  - 第一種 年齢満十二歳以上ニシテ尋常小學校卒業程度ヲ以テ入學資格トスル 修業年限五ヶ年ノモノ
  - 第二種 年齢満十四歳以上ニシテ高等小學校卒業程度ヲ以テ入學資格トスル 修業年限三ヶ年ノモノ
- 三、入學願書用紙ハ本市内各小學校又ハ當校デ貰ヒ受ケナサイ
- 四、入學願書ノ受付ハ二月五日ヨリ三月三日迄(休日ヲ除ク)
- 五、入學志願者ハ入學願書ニ所定ノ記入ヲナシ入學考査料トシテ金額貳圓ノ廣島市收入證紙ヲ貼付シ戸籍抄本(寄留者ハ寄留抄本又ハ寄留證明書)及寫眞ヲ添ヘテ出身又ハ在學小學校長ニ差出シ當校ニ送達方ヲ願出ナサイ
- (小學校長ハ右ノ入學願書類ニ所定ノ報告書ヲ添ヘ期日迄ニ當校長宛親展書トシ入學用ト表記シテ御送附下サイ)
- イ、廣島市收入證紙ハ廣島市役所並ニ縣農工銀行ニアリマス
- ロ、戸籍抄本、寄留抄本又ハ寄留證明書ハ、本人ト保護者ノミヲ記載シタモノデヨイノデス
- ハ、保護者トナルモノハ本人ノ親權者、同一戸籍内ノ戸主又ハ後見人ニ限リマス
- ニ、寫眞ハ最近ニ寫シタ、手札形、半身脱帽ノモノデ裏面ニハ氏名及撮影年月日ヲ記シナサイ
- 六、入學願書ヲ受理シタ上ハ入學志願證ヲ、入學願書類ヲ送達セラレタ小學校ヲ經テ渡シマス

- 七、入學志願者ハ三月十日午前八時三十分迄ニ必ズ入學志願證ヲ携帶シテ當校ニ出頭シナサイ
- 八、入學考査(身體検査及人物考査 口答試問)ノ日取ハ左ノ通りデアリマス
  - 當日遲刻又ハ缺席シタモノニ就テハ考査シマセヌ
  - 三月十日(土) 三月十一日(日) 三月十二日(月)
- 九、入學許可者ノ發表日時ハ考査期日内ニ學校ニ揭示シマス
- 十、志願者數ガ募集人員ヲ超過シタ場合ニハ廣島市在任者(單獨寄留者ヲ除ク)ニ先入權ヲ與ヘマス
- 入學志願ノタメ、臨時廣島市ニ寄留シタト認メタル者ニハ先入權ヲ與ヘマセヌ
- 十一、受理シタ入學願書類並ニ入學考査料ハ何等ノ理由アルモ返シマセヌ
- 十二、所要學費概算

費別	平均	支出	期
服装費	二・二六	隨時	
學用品費	六・〇〇	同	
教科書費	一四・〇〇	四月初	
旅行費	二・〇〇	毎月(八月ヲ除ク)一ヶ月分宛	
授業料	五・〇〇	第一種ハ三年第二種ハ二年迄	
學友會費	五・五〇	各學期分納	
計金九拾九圓六拾六錢			
(右ノ外最終學年度ニ於テ同會費四圓分納ノ事)			
區別	單價	計	
冬服二着	五・五〇	一〇・五〇	
夏服二着	四・〇〇	八・〇〇	
靴三足	四・〇〇	一四・〇〇	
校内靴五足	一・八〇	九・〇〇	
武道用具	一・〇〇	一・〇〇	
帽子二個	一・四三	二・八六	
卷脚絆一着	一・九〇	一・九〇	
計五拾五圓七拾八錢			

此表ハ五ヶ年制ノモノ學費概算デアリマスカラ三ヶ年制ハコレガ三年分要ルトシテ大差ハアリマセヌ

●入學許可ニ關シテハ電話テ問合セガアリマシテモ一切答ヘマセヌ

## 廣島市高等女學校入學志願者心得

(昭和九年度)

- 一、募集人員本科第一學年二百五十名。補習科五十名。
- 二、入學志願者ガ募集人員ニ超過シマシタトキハ廣島市在任者ニ先入權ヲ與ヘマセン
- (單身ニテ廣島市ニ寄留シテ居ラレマス志願者ニハ先入權ヲ與ヘマセン)
- 三、本科第一學年入學志願者ハナルベク早ク入學願書ヲ御認メノ上小學校長ノ報告書、戸籍抄本又ハ謄本及ビ考査料金貳圓ヲ添ヘテ三月三日迄ニ當校ニ御差出シクダサイ
- 廣島市以外ニ原籍ヲ有スル志願者ハ原籍地ノ戸籍抄本又ハ謄本ヲ添付シタノデハイケマセンカラ必ズ廣島市役所ニテ父母(モシ父母共ニ亡キ方ハ親權者)ガ世帯主トナツテ居ル寄留抄本ヲトラレテ其レヲ添付シテクダサイ
- 志願者ト親權者トノ現住所ハ願書面モ抄本面(謄本面)モ同所ニナツテ居ラナイトイケマセン(之レハ市内ニ原籍ヲ有スル方モ同様デアリマス)
- 四、補習科入學志願者ハ高等女學校在學又ハ卒業證明書、其他ハ前項ト同様ノ書類ヲ整ヘ考査料金貳圓ヲ添ヘテ三月三十一日迄ニ當校ニ御差出シクダサイ
- 五、本科及補習科ニ入學志願者ノ親權者ガ志願者ト戸籍ヲ異ニセル親權者ハ親權者ノ戸籍抄本又ハ謄本ヲ添付シテクダサイ
- (寄留者ハ廣島市役所ニテ寄留抄本ヲトラレテ添付シテクダサイ)
- 六、入學願書用紙報告書用紙ハ市内各小學校ヘ送ツテ置キマスカラ其ノ方デ貰ツテクダサイ
- 七、願書ヲ差出サレマシタラ受付番號票ヲ必ズ受取リナサイ、其時考査料金貳圓ヲ頂キマス
- (願書ニ收入證紙ヲ貼付シテハイケマセン)
- 八、本科第一學年入學志願者ハ當校ニ於テ筆問筆答及口頭試問並ニ身體検査ヲ行ヒマス
- 九、考査期日ハ三月十一日、十二日、十三日ノ三日間デアリマス
- 十、三月十一日ニハ午前八時迄ニ登校シナサイ(受験番號票ノ裏面ノ注意ヲ熟覽ノコト)
- 十一、補習科入學試験ハ身體検査ト口頭試問トデ四月六日午前八時ヨリ當校デ行ヒマス
- 十二、學費概算左ノ通りデアリマス
  - 授業料 年四拾七圓 四月(拾八圓) 九月(拾七圓) 拂ヒ
  - 教科書 年約拾圓 四月拂ヒ
  - 校友會費 年六圓 毎月五拾錢宛納入
  - 修學旅行費 年六圓 毎月五拾錢宛積立
  - (旅行ニ參加セザルトキ又ハ中途退學者ニハ返金シマス)
  - 夏服(帽子共) 約八圓五拾錢 七月拂ヒ
  - 冬服 約四圓五拾錢 十月拂ヒ
  - 運動シャツ 約六拾錢 入學後直ニ
  - 上靴 約壹圓六拾錢 一年二足トシテ
  - 父兄弟姉會費 年壹圓八拾錢 毎月拾五錢宛(父兄弟姉會ニ納入)
  - 計 金八拾六圓也
  - 通學靴ハ黒色ノ革及ゴム等隨意、雨天ノトキハ長靴モ許シマス

# !!! 來襲感冒流行

昨今の寒さで感冒が大變流行します。お互に次の事項を守りませう。

## 感冒豫防心得

- ◎不衛生を避けること  
暴飲、暴食、夜更かし、過度の疲労等は身體の抵抗力を弱め感冒に罹り易くなります。
- ◎衣服に注意すること  
不潔な衣服を着用せぬこと、温い室内にては薄くし、寒い所へ出る時は厚くする等體温の調節をはかること。
- ◎マスクをかけること  
殊に外出時、芝居、活動、汽車、電車等混み合ふ場所にては必要です。病人、咳をする人は是非かけること。
- ◎咳嗽を勵行すること  
一日數回行ふこと、殊に外出から歸つて來た時には是非行ふこと、五十倍の重曹水、食鹽水、硼酸水、又は微温湯、番茶でも結構です。
- ◎病人に近寄らぬこと  
成可く病人は隔離すること、又自分が罹つた時は家族を餘り近寄らせないこと。
- ◎病氣に罹つた時病人は早く醫師の診察を受けること  
殊に惡寒、發熱、頭痛、咳嗽ある時は直ちに醫師に診て貰ふこと。

所 役 市 島 廣

# 廣島市報

號二十三第

創刊日八月二年九和昭  
行發日十月二年九和昭  
發給部 第一  
定額 七拾七金

所 役 市 島 廣 所 行 發  
人 行 發  
所 版 話 弟 兄 田 地 株 所 刷 印  
社 會  
地 番 一 日 七 町 手 大 市 島 廣  
雄 計 田 増 番 刷 印  
地 番 一 日 七 町 手 大 市 島 廣

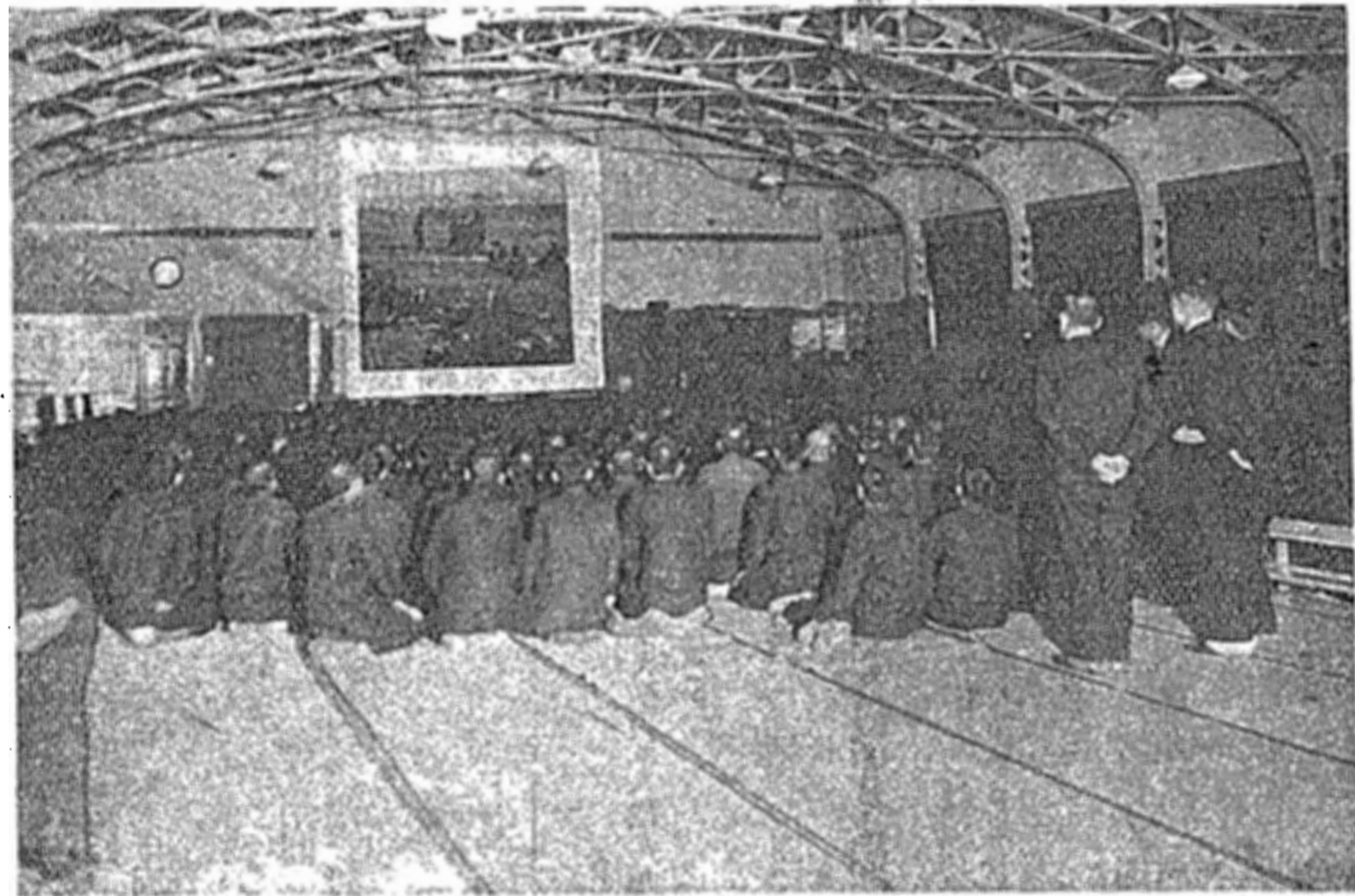
## 草沿の町

尾道町 天正年間に岩國屋の  
祖先多田與三右衛門と云ふ人が  
此處に來て小屋住ひをした位で  
あつたのが後文祿の頃木匠、石  
工等が澤山備後國尾道から移り  
住んだ事から遂に町名となつた  
ものである。

- ◇ 就職児童職業精神陶冶講演會……………四三
- ◇ 告 示……………四三
- ◇ 彙 報……………四四
- ◇ 皇太子殿下御降誕奉祝大會……………四六
- ◇ 公園の經營と管理(一)……………四六
- ◇ 廣島港貿易狀況……………四七
- ◇ 天然痘と豫防……………四七
- ◇ 莊嚴なる廣島招魂社……………四八
- ◇ 母の姿……………四九
- ◇ 少年職業紹介に就いて……………四九
- ◇ 各種統計……………四九

### 【目次】

△一戸一錢宛國防研究會へ△市内各女學校の上級校志望者調△少年職業紹介打合せ△東京四谷市民館での新しい試み△求職少年の性能検査△各課日誌△廣島招魂社奉賛會寄附金申込△公設市場小賣値段



寫映の線戦年少るけ於に場會演講治陶神精業職童兒職就

### 就職児童職業精神 陶冶講演會

三月と云へばもう桃の花が咲いて昔は卒業を控へた児童達はどかな春に少年の夢をまどろんだものであつたが、今は何のその浮世の荒風は夢どころか卒業と同時に就職難生活難の空らかげが温室から出て來るか弱く彼等を待ち受けて頭と云はず心といはず吹きつける彼等の心は極度に痛み暗い、親も子供も先生も就職に血眼、口が見つかるまで東奔西走、ため息吐息——就職線大異狀——三月とは云へこことも春は未だく遠く前途暗澹。

本市職業紹介所では是等雄々しい少年達の前途を祝福し將來の參考に資する爲め、十六日第一高小、十七日第二高小、二十日日本川小學校に於いて午後一時より午後六時迄就職児童職業精神陶冶の會を催しそれ／＼最寄の高小卒業児童を集合せしめ市内一流商店主人にその奮闘經驗談を依頼し後、少年戦線五巻を映寫し今將に社會に巢立たんとする児童に實社會の世相を寫し出し彼等への錢とした。

【告示】

廣島市告示甲第四號
本市會ノ議決ヲ經タル昭和八年度廣島市歳入出追加豫算ノ要領左ノ如シ但シ本豫算ハ即日執行ス

昭和八年度廣島市歳入出追加豫算追加
廣島市長 伊藤貞次

Table with 3 columns: 歳入 (Income), 歳出 (Expenditure), 歳入出差引 (Balance). Includes items like 給水工事費收入, 給水工事費支出, 雑収入, etc.

廣島市告示甲第五號
本市會ノ議決ヲ經タル昭和八年度廣島市歳入出追加豫算ノ要領左ノ如シ但シ本豫算ハ即日執行ス

廣島市長 伊藤貞次

昭和八年度廣島市歳入出追加豫算追加

Table with 3 columns: 歳入 (Income), 歳出 (Expenditure), 歳入出差引 (Balance). Includes items like 雑収入, 雑支出, 役所費, etc.

廣島市告示甲第六號
本市會ノ議決ヲ經タル昭和八年度廣島市歳入出追加豫算ノ要領左ノ如シ但シ本豫算ハ即日執行ス

廣島市長 伊藤貞次

Table with 3 columns: 歳入 (Income), 歳出 (Expenditure), 歳入出差引 (Balance). Includes items like 交付金, 地方改善應急施設費交付金, etc.

廣島市告示甲第七號
廣島市宇品町地内市道第百二十四號線第百二十五號線第百二十七號線第百三十號線第百三十一號線第百三十二號線第百三十三號線宇品中通線ヲ左ノ通變更認定ス

廣島市長 伊藤貞次



一戸一錢宛 國防研究會

新春以來廣島國防研究會では會長伊藤市長及び町總代聯合會長植本乙松氏の名を以て、「老若男女一人残らず國防研究會」の大旗の下に、軍事都市の面目を大いに發揮するやう、一戸について一年一錢總計七百圓の獻金をして活動資金に當てる事になり各戸から少く共一名は入會する様各町總代を経てすゝめてゐる。

市内各女學校の上級校志望者調

市内各高等女學校に於ける本年の上級學校入學志望者を調査したる所左の通り
廣島縣女—廣島女專二〇、女高師六、津田英學堂一、廣女専門部、醫專、藥專(東京、大阪)一三、合計四〇名
廣島市女—廣島女專二〇、三原女師七、廣女専門部四、醫專(東京)二、藥專(大阪)三、女子大一、家政學院(東京)一、音樂學校一、女高師二、合計四一名
山中高女—廣島女專一五、醫專(東京)五、藥專(大阪)二、三原女師五、合計二七名
廣島女學院—同校專門部一〇女子大一、ランパス女學院三醫專(大阪)一、合計一六名
進徳高女—三原女師一四、廣島女專一〇、京都女專一〇、

藥專二、其の他八、合計四四名

安田高女—同校教員養成所一五、廣島女專一、合計一六名
右の数字により大體に於いて廣島女專志望者が最も多いが、之は志望者の父兄が成るべく娘を遠隔の地にやり度くない氣持も勿論あるが一方女專を出れば教員にならない迄も万一の場合教員免狀が役立つと云ふ實利主義の現れとも觀られる、又專門學校志望者が殆んどであるのも女子教育上父兄が慎重に考へ出し女子大謳歌時代より實際的專門學校へと考へ方が移つたわけである。尙昨年比し上級學校志望者が各校共漸増した事も又女子教育の向上を示すとも觀られる。

少年職業紹介打合せ

當市職業紹介所主催の少年職業紹介協議會は二月六日午後一時市公會堂に於いて開催された。出席者は
波多野市社會課長以下各課員
職業紹介事業後援會長高義一氏、重松專賣局人事主任、眞下帝國人綯務主任、市内聯絡小學校職業指導主任、並に校長など四十五名
協議事項は
一、卒業兒童就職希望並に求職兒童表作成及び連絡方法
一、第二回以後の求人開拓方法
一、職業紹介所に於いて第一回求人開拓の結果得たる求人先の求人條件と就職兒童の希望條件の適合百五十件

記

Table with 4 columns: 路線名 (Route Name), 起點 (Start Point), 終點 (End Point), 路線延長 (Route Extension). Lists routes like 第一二四號線, 第一二五號線, etc.

廣島市告示甲第八號

昭和九年二月六日廣島市告示甲第七號ヲ以テ告示シタル市道路線變更認定ノタメ生シタル左記道路ノ供用ヲ廢止ス

廣島市長 伊藤貞次

Table with 4 columns: 路線別 (Route Type), 區 (District), 間 (Interval), 延長 (Extension), 備考 (Remarks). Lists routes like 第一二四號線, 第一二五號線, etc.

Table with 4 columns: 路線名 (Route Name), 起點 (Start Point), 終點 (End Point), 路線延長 (Route Extension). Lists routes like 第一二七號線, 第一三〇號線, etc.



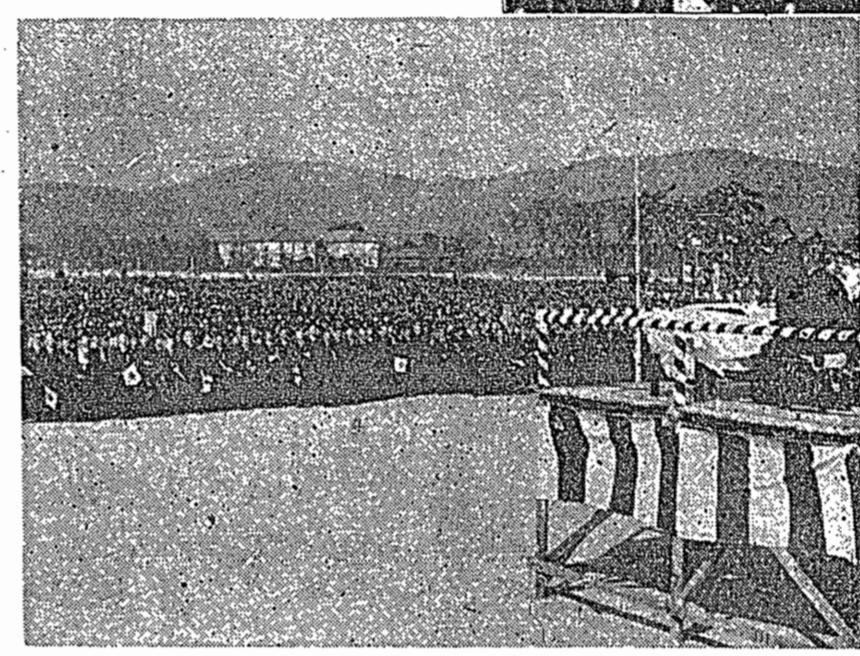
參加者五萬餘

皇太子殿下御降誕奉祝大會

旗の波、旗の花、花々しい  
奉祝の感激、場内に溢る！



奉祝大會式場



縣、市、第五師團、商工會議所、また、くまに人の波旗の波と化し、その他二十四團體聯合主催による、打ち響ける煙火に慶祝の歡喜が湧きあがり奉祝の感激が場内に満ち溢れた。

學務部長先づ式辭を述べ、皇居遙拜、國歌合唱、國旗掲揚、湯澤知事の式辭朗讀等の後、伊藤市長の發議により湯澤知事を座長に推し、賀詞案文を萬場一致可決、湯澤知事の名をもつて電報で執奏言上を乞ふことに決定、次いで各高女合唱團は縣師バンドの前奏で奉祝歌を合唱、終つて二宮師團長の發聲で萬歳を三唱奏樂裡に國旗を降納の後、山縣商工會議所會頭の閉式の辭をもつて盛會裡に式を終つた

賀詞  
皇太子殿下御降誕奉祝  
謹ミテ  
皇太子殿下御降誕アラセラレ寶統  
連綿皇基彌々鞏固ニシテ天壤ト與  
ニ窮無キコトヲ祝賀シ奉ル  
右御執奏ヲ乞フ  
宮内大臣 湯淺倉平宛

謹ミテ  
皇太子殿下御降誕アラセラレ寶統  
連綿皇基彌々鞏固ニシテ天壤ト與  
ニ窮無キコトヲ祝賀シ奉ル  
右言上ヲ乞フ  
皇太后宮大夫侍從廣幡忠隆宛  
謹ミテ  
皇太子殿下御降誕ノ御慶事ヲ祝シ  
奉ル  
右言上ヲ乞フ  
久邇宮家別當高橋其三宛

公園の經營と管理 (其二)

幹線道路は廣場である公園地に導くもの  
道路はすべて並木を植えて散歩路として美しく  
すること

現代の社會生活は不安と焦燥とに取られ困憊しつゝあるのは何の爲かと云へば現代人が餘りに物質文明に眩惑し精神生活を忘れてゐる爲めではなからうか今六十五議會に於ても此の問題が論議せられ凡ゆる經濟政策を實行し經濟統制を計り國民の經濟生活の安全を企

で、十三年一月から同三月迄を  
殘務整理期間としてゐるが新水  
源地からの通水は昭和十三年一  
月から實施し、同時に吉浦、警  
固屋、阿賀三町並に舊吳市内高  
地部に給水を開始する筈であ  
る。而右擴張事業費の内譯は左  
の通り  
工事費百八十五萬圓、事務費  
十九萬圓、公債費十六萬八千  
七百五十圓(事業實施中に於  
ける公債利子は年五分)豫備  
費九萬一千二百五十圓  
合計二百三十萬圓  
尙水源を太田川とするか黒瀬  
川とするかに就き來る十二日更  
に水道委員會を開いて論議され  
る。

廣村吏員退職料制定  
賀茂郡廣村では今回有給吏員退  
職料退職給與金、遺族扶助料及  
び死亡給與金條例を制定、本年  
四月一日より施行する事になつ  
た。即ち退職料は  
在職十七年以上の退職者に支  
給され、支給額は在職十七年  
以上十八年未満には退職前の  
給料年額の百五十分の五十、  
十七年以上一年増す毎に百五  
十分の一を加へるが、在職四  
十年を超ゆる者には在職四十  
年として計算する。  
遺族扶助料は在職十七年以上の  
現職中の死亡者、公務死亡者及  
び退職料を支給されつゝある者  
が死亡したる時支給され、支給  
額は公務死亡者退職料規定によ  
る年額の十分の八として計算す  
る事になつてゐる。

廣島港貿易狀況

一月中の  
廣島港貿易狀況

税關出張所通關廣島港一月中の貿易高は左表の如くであり本市の對滿貿易は月と共に躍進を見つゝあつて廣島港昨八年中の輸出入總額は六百萬圓に垂んとする盛況であつたが本年一月中の成績は輸出の増加殊に見覺ましく昭和九年の本市對外貿易を下するに足る。  
昭和九年一月申輸出入調  
(税關出張所通關)

Table with columns for '輸出入別金額' and '前年同期比較'. It lists various goods like '清酒', '生糸', '羊毛' and their respective values and percentage changes.

最近ボツ／＼天然痘の發生を見ることが無い又年中絶えず本病の發生して居る朝鮮や滿洲との交渉が近來頻繁になつて來たから一層その機會が多い理である、幸にも日本は天然痘の防疫には種痘強國でも而立派な成績を挙げ此の點では世界中唯我が國と獨逸位の點である所謂英國等の文明國でも時々天然痘騒ぎをやつてゐると云ふ有様で、他の傳染病は兎も角甚だ意を強うするに足る。  
一體天然痘はどんな病であるかと云ふとその病原體は今日我が國でさかんに研究されて餘程つき進んだ域迄達して居る、随分猛烈な傳染力を持ち場合に依つては人命を奪ふ事等今更申す迄も無いとして直接患者に接したり物品の媒介に依つてよく傳染し侵入門戸は呼吸道時に皮膚よりする。  
次に本病の症狀の話であるが之れは眞痘と假痘に分けてお話しませう。

眞痘と云ふのは重いので潜伏期間は病毒に感染して普通十日乃至二週間であるが十二日位が最も多い此の期間が過ぎると突然三十九度から四十度の高熱を發し寒けや「フルエ」を覺え頭痛や腰の痛み等を以て始まる事が多い此の腰痛のみはかなり激しくて特に此の病の

文書課日誌  
二月七日  
午前十一時五十分縣水産試験場  
長丹治治氏同都市計畫課長渡  
邊周一氏新任挨拶の爲來廳  
午後二時島島小學校々舎増築委  
員長重岡信治郎氏は先に増築工  
事完成した白島小學校新校舍に  
於いて授業開始したるに付其の  
御禮の爲來廳  
二月八日  
午後零時四十分縣庶務課長井田  
完二氏新任挨拶の爲來廳  
二月十一日  
例によつて十時より紀元節拜賀  
式を正廳に於いて舉行、終了後  
市會議員、市吏員一同市役所裏  
庭に集合隊伍を整へ西練兵場に

天然痘と豫防

種痘後の注意  
天野 勲

注意すべき症候なのであるとして  
麻疹のやうな又は一般に紅くなる  
やうな發疹がぼつ／＼と出るが是を所  
謂前驅發疹と云ふ腕や股の内側に  
よく出て發疹は大抵は一、二日に  
て消失する。  
此の高熱は普通三、四日續いて  
それから一旦降るが是と反對に顔  
や胸のあたりに麻疹のやうな紅い  
ぶつ／＼が出来て之が少しく高く  
持ち上つて來る是を丘疹と云ふそ  
れが段々小さい結節を作つて一面  
に擴がる此の發疹は間もなく水泡  
を作り其の大きさはあん豆位の大  
きさになる其の水疱の内容は九日  
頃から段々濁つて膿のやうに變  
り眞中は膿と云つて凹ができる此  
の時期になると再度昇つた熱の最  
も高い時で三十八度から四十度  
なり此の時が最も危険で倒れるも  
のが多い都合よく此の期を過ぎる  
と膿疱は十一日目頃から乾燥しは  
じめて黒褐色の痂皮を作るが此の  
時分は非常に痒みを覺えてつい知  
らずに掻いておそれから十六日目  
残るのであるそれから十六日目頃  
から落屑即ち「カサブタ」がとれは  
じめ四五週間の後に全く終る是が  
ざつ／＼眞痘の經過であるとして發  
疹の出来る部位は皮膚ばかりでな  
く口中の粘膜や咽喉の粘膜にも出  
來るのである。  
然しながら種痘の普及した現今  
今迄述べた様な經過をとる眞痘

三次消防組が  
募つた防火標語  
最近頻發する火災の徹底的防止  
に努力してゐる備後三次消防組  
では三次小學校兒童に對し防火  
標語を募集した所多數優秀なも  
のがあつた、その中二三を掲げ  
て見る。  
火の用心これも忠義の一つな  
り。  
火災の討伐國威あがる。  
油斷すなまよからうが火事  
のもと。  
火の親爺酒を飲まずに家をも  
灰にすまいぞ國の富。  
土木課日誌  
一月三十日午後一時土木委員會  
開會、頼山陽廟建設工事設計協  
議外二件附議、出席委員十一名  
文書課日誌  
二月七日  
午前十一時五十分縣水産試験場  
長丹治治氏同都市計畫課長渡  
邊周一氏新任挨拶の爲來廳  
午後二時島島小學校々舎増築委  
員長重岡信治郎氏は先に増築工  
事完成した白島小學校新校舍に  
於いて授業開始したるに付其の  
御禮の爲來廳  
二月八日  
午後零時四十分縣庶務課長井田  
完二氏新任挨拶の爲來廳  
二月十一日  
例によつて十時より紀元節拜賀  
式を正廳に於いて舉行、終了後  
市會議員、市吏員一同市役所裏  
庭に集合隊伍を整へ西練兵場に

を見る事は稀である先年當地に天... 痘疹の患者を見て「是は昔見た天... 痘疹と違ふこれは天然痘ではある...」

假痘とは一體どんなものである... 是は一度痘疹を受けた者が天然... 痘疹に罹ると其の痘疹が軽く経過...

第二期種痘は是は數え歳十歳の十... 二月迄に受くべきものであつて若... 其れより二ヶ月前即ち九歳か十... 歳の始めに受く種痘で善感のも...

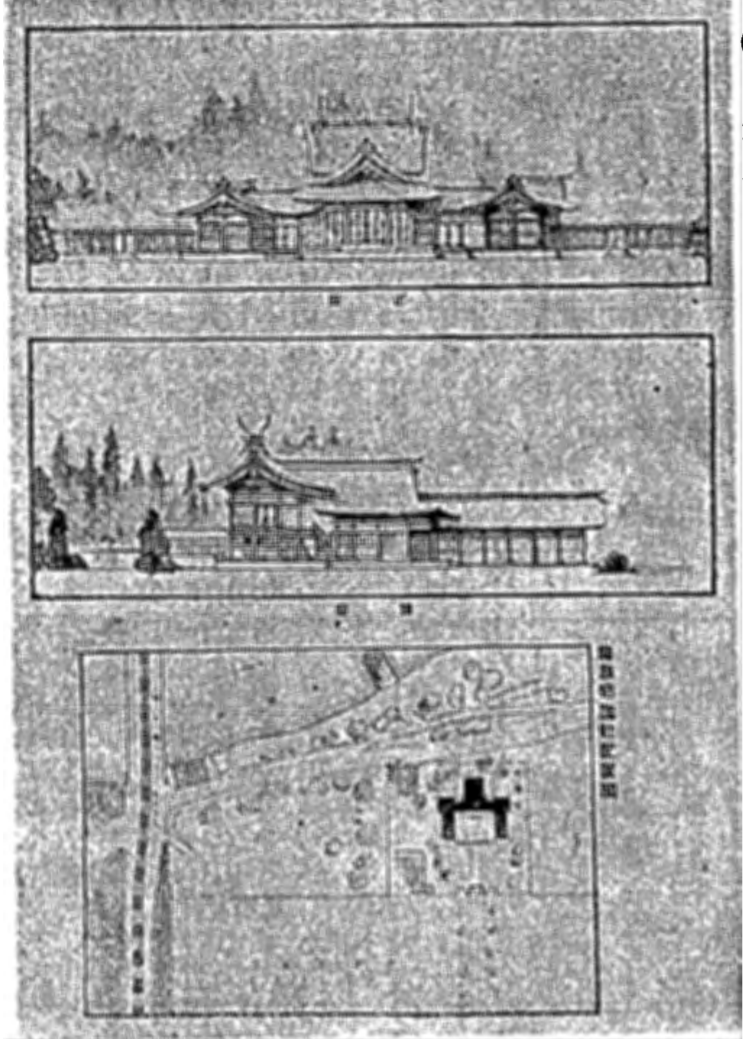
安全だと云ふ意見が多い其の際唯... 一個ついた場合はそれでつて油... 断してはならぬ又新年種痘を繰り... 返さねばならぬ。

莊嚴なる廣島招魂社

其の後設計變更

西練兵場の一部へ移轉改築の官祭... 廣島招魂社は最初拾萬七千圓の工... 事費豫算であつたが内務省神社局...

Table with columns for names, amounts, and locations. Includes '社會議事録' and '官祭廣島招魂社奉賛會'.



- (1) 御神殿は素木造にて桁行十... 八尺二寸、梁間向拜共十九尺... (2) 拜殿は素木造にて桁行二十... 四尺七寸五分、梁間二十尺二...

母の姿

九州大學の某學生が共産黨事件... で投獄された時の事です。其の學... 生の父は某縣の學校長でした、其...

とりつくり父は別室に退ぞいた... して母からの差入れものを其の子... に渡して頂きたいと願つた。早速...

Table with columns for items, grades, and prices. Includes '公設市場小賣價段調査表'.



卒業期を前に

少年職業紹介に就いて語る

最初の職業が個性にピツタリと 適應することが最も肝要

中央職業紹介所長

職業を得るか否かは正に其の人の岐路に立つて一生の運命を決せんとする時に於て其の個性に應じ永続的就職の可能性あり且つ社会より産業上よりして将来發展の見込ある職業に紹介斡旋する事が最も緊要であり且之が失業問題の根本解決であると存じます。職業紹介所としては此の少年職業紹介が最も重要な使命となつて居りますので常に慎重に考へて居ります。又おそらく現代の親達として自分に負された最大の煩悶は子供の職業問題であると存じます。之に關して職業紹介所と致し位にある小學校の職員と連絡提携して子供の素質、學業成績、得手、不得手、身體の狀態、趣味、嗜好、或は環境等を審に調査して次の様な注意條項の下に適應を得させる事に努力致して居るのであります。

の傾向としては近時益々増加したとして居ります。但し給仕、事務員、見習工等の職業に對しては常に求職者が多數である爲に求人開拓に頗る困難を生じ小店員の如きは反求職者が少ない爲に強い求人の開拓を要せざる様な現状であります。茲に過去三ヶ年間の取扱状況を申上げて見ますと次の通りであります。

昭和六年三月 求人 求職 就職 一五四 一八二 四四  
昭和七年三月 七〇 五二 三三  
昭和八年三月 八四 三〇 五五  
昭和九年三月 六二 三三 二九  
昭和十年三月 四四 三三 一一  
昭和十一年三月 三三 二二 一一  
昭和十二年三月 二二 一一 一一  
昭和十三年三月 一一 一一 一一  
昭和十四年三月 一一 一一 一一  
昭和十五年三月 一一 一一 一一  
昭和十六年三月 一一 一一 一一  
昭和十七年三月 一一 一一 一一  
昭和十八年三月 一一 一一 一一  
昭和十九年三月 一一 一一 一一  
昭和二十年三月 一一 一一 一一

Table with 2 columns: Item Name (e.g., 千鰯, 煮干小, 鰹節本節) and Quantity/Price. Includes items like 味噌, 醤油, 砂糖, 鶏卵, etc.

隣保館事業成績 (一月分)

Table showing social welfare activities: 事業別 (Social Activity), 區別 (District), 館別 (Branch), 日數 (Days), 利用状況 (Usage Status) for men and women, and 計 (Total).

診療所事業成績 (一月分)

Table showing medical clinic performance: 區分 (District), 所別 (Branch), 患者數 (Patient Count) for men and women, and 受診人員 (Staff/Visitors).



文書課及各出張所取扱文書件數 (昭和八年)

Table showing document handling statistics for various departments and branches, including '出張所' (Branches), '區分' (Districts), and '文書課' (Document Office).

年掃除事務年報

Table reporting annual cleaning work, including '手挽' (Manual), '馬持' (Horse-drawn), '積込' (Stacking), '下水' (Sewerage), and '大工' (Carpentry).

生徒募集

●入學案内

當校ハ家庭ノ事情及一身上ノ都合ニヨリ晝間修業シ得ザル青少年ノタメニ特ニ夜間工業教育ヲ施シ以ツテ實用的知識ト技術トヲ授ケ適切ナル工業技術者ヲ養成スルヲ目的トス

一、學校ノ組織

- 1. 豫科 機械科・電工科・土木科・建築科・各科共修業年限一ケ年
2. 本科 機械科・電工科・土木科・建築科・各科共修業年限二ケ年

Table of school fees including '授業料' (Tuition), '校友會費' (Alumni fee), and '教科書代' (Textbook fee).

三、附設青年訓練所

文部省令第十六號青年訓練所規定ニヨリ入所資格者ハ總テ入所シ本校所定ノ學科ヲ修業シツ、訓練ヲ受ケ得ラルベシ

●生徒募集要項

一、募集人員

1. 豫科 機械科 約五十名
2. 本科 學年 學力 滿十四年以上(大正九年四月一日以前ノ出生者)
三、入學考查
四、出願手續

廣島高等工業學校内 廣島市千田町 廣島市工業專修學校

# 度量衡器並計量器取締執行 區域及日時場所表

一月三十日縣告示第五十九號を以て度量衡法施行細則第四十八條による業務上取引若しは證明の爲め使用し又は使用に供する爲め所持する度量衡器並計量器の取締執行區域及日時場所を告示されたがその區域、日割は左の如くである。

記

器提出日時	器提出場所	取締執行區域
昭和九年二月十五日午前九時迄	廣島縣度量衡檢定所	廣瀬北町、廣瀬元町、錦町、新市町
同月十六日午後一時迄	同	廣瀬北町、西大工町、北復町、横堀町
同月十七日午後一時迄	同	猿樂町、細工町、革屋町、横堀町、鳥屋町
同月十九日午後一時迄	同	大手町一丁目、大手町二丁目、大手町三丁目、大手町四丁目、大手町五丁目、大手町八丁目、大手町九丁目、元柳町、中島本町
同月二十日午後一時迄	同	中島新町、木挽町、材木町、中島本町
同月廿一日午後一時迄	同	吉島本町、水主町、吉島町、吉島羽衣町、小網町、舟入町、舟入仲町、舟入本町、舟入幸町、舟入川口町
同月廿二日午後一時迄	同	西地町、西新町、塚本町、鍛冶屋町、鷹匠町
同月廿三日午後一時迄	同	空鞆町、寺町、西引御堂町、西九軒町
同月廿四日午後一時迄	同	十日市町、左官町、塚町一丁目、塚町二丁目、塚町三丁目、塚町四丁目
同月廿六日午後一時迄	同	江波町、河原町、油屋町、猫屋町
同月廿七日午後一時迄	同	國泰寺町、東千田町、千田町一丁目、千田町二丁目、千田町三丁目、南千田町
同月廿八日午後一時迄	同	雑魚場町、小町、新川場町、下中町、中町、袋町
三月一日午後一時迄	同	尾道町、西魚屋町、塩屋町、紙屋町、平田屋町、播磨屋町
同月二日午後一時迄	同	鐵砲屋町、東魚屋町、立町、研屋町、基町
同月三日午後一時迄	同	仁保町
同月四日午後一時迄	同	仁保町、元宇品町
同月五日午後一時迄	同	宇品町、宇品町
同月六日午後一時迄	同	宇品町、似島町
同月七日午後一時迄	同	皆實町一丁目、皆實町二丁目、皆實町三丁目、皆實町四丁目、皆實町五丁目、皆實町六丁目、皆實町七丁目、皆實町八丁目、皆實町九丁目、皆實町十丁目、皆實町十一丁目、皆實町十二丁目、皆實町十三丁目、皆實町十四丁目、皆實町十五丁目、皆實町十六丁目、皆實町十七丁目、皆實町十八丁目、皆實町十九丁目、皆實町二十丁目、皆實町二十一丁目、皆實町二十二丁目、皆實町二十三丁目、皆實町二十四丁目、皆實町二十五丁目、皆實町二十六丁目、皆實町二十七丁目、皆實町二十八丁目、皆實町二十九丁目、皆實町三十丁目
同月八日午後一時迄	同	竹屋尋常高等小學校
同月九日午後一時迄	同	下流川町、田中町、竹屋町、三川町、平塚町、藥研堀、彌生町、下柳町

日時	場所	取締執行區域
三月十日	同	同
同月十二日	同	職町尋常高等小學校
同月十三日	同	同
同月十四日	同	段原尋常高等小學校
同月十五日	同	同
同月十六日	同	同
同月十七日	同	荒神町尋常高等小學校
同月十九日	同	同
同月二十日	同	白鳥尋常高等小學校
同月廿二日	同	三篠尋常高等小學校
同月廿三日	同	同
同月廿四日	同	已斐尋常高等小學校
同月廿六日	同	草津尋常高等小學校
同月廿七日	同	天満尋常高等小學校
同月廿八日	同	同

注 意

一、店舗ヲ有セサル者ト雖、器物ヲ所有スル者アルヲ以テ各戸ヘ洩レナク通達ノコト

一、各種工場、會社ヘモ洩レナク通達ノコト

一、現在使用中ニアラサルモノト雖、將來使用セムカ爲所持スル器物ハ總テ受檢セサルヘカラサルコト

一、工業上製造工程ニ使用スル度量衡器、醫師、藥劑師ノ業務上ニ使用スル度量衡器及地主ノ小作米收納ニ使用スル量、衡器又ハ諸負師、指物師、大工職、墨職、醸造家ノ使用スル度量衡器等ノ如ク苟モ業務上證明ノ爲使用スル器物ハ總テ受檢セサルヘカラサルコト

一、受檢器物ハ清潔ニ掃除シ、所有者ノ住所、氏名ヲ記シタル紙札ヲ貼附セシムルコト

一、度量衡ニ關シテハ一年以下ノ懲役又ハ五百圓以下ノ罰金若ハ科料ノ制裁アルヲ以テ法規ニ觸レサル様特ニ注意セシムルコト

# 廣島市報

號三十三第

創刊日八月三年九和昭  
行發日十月三年九和昭  
總發金部一價定  
錢拾七金年一

所役市島廣 所行發  
人行發  
所版活弟兄田地 所編印  
社社  
地番一月丁七町手大市島廣  
雄計田増省廣印  
地番一月丁七町手大市島廣

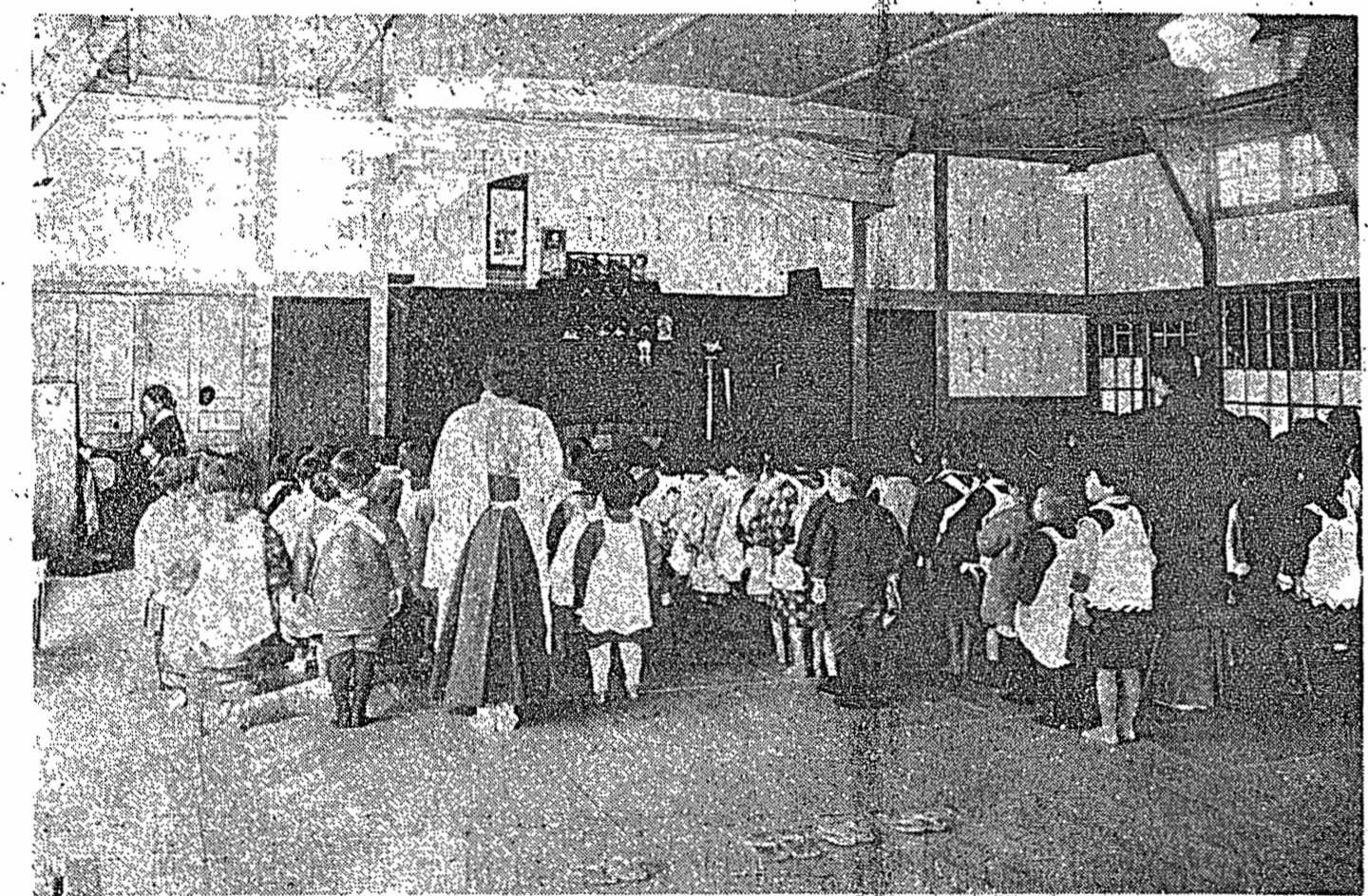
## 草沿の町

小町 昔國泰寺の支配地  
街區が極めて小さかつたので  
この名が生じたものである。

### 【目次】

- ◇ 雛祭り ..... 四四七
- ◇ 告 示 ..... 四四八
- ◇ 彙 報 ..... 四四九
- ◇ 公 告 ..... 四四九
- ◇ 滿洲國帝制發布本市々民祝賀大會 ..... 四五〇
- ◇ 産業青年と語り噺會の基礎を作る ..... 四五〇
- ◇ 街は歡喜の渦！人の氾濫！ ..... 四五三
- ◇ 廣島青島貿易概説(一) ..... 四五三
- ◇ 三條方面各種團體聯絡會組織せらる ..... 四五四
- ◇ 本年一月本市に流行の感冒調査報告 ..... 四五四
- ◇ 各種統計 ..... 四五五

△廣島産海苔活況△由緒深き官祭廣島招魂社△美譽の数々△能率増進の懸賞論文△賀陽宮殿下市政の現状を御聽講△大阪市立音楽隊員市吏員とさる△廣島招魂社寄附申込者△市立淺野圖書館増加圖書



宇品學園に於ける雛祭り

### 雛祭り

雛祭りの由来、宗教的意義はとにかく雛祭りにはみやびやかな優しい夢が花の様に香ふて居るおつとりとしてなつかしい平安朝的なあでやかさがそこはかとなく流れて来る、種々な社會的事情から昔の様なスケールの大きい雛祭りはもはや私人の家では見られなくなつたが團體の催す雛祭りは近年益々流行して社會的行事を化しつつある。

宇品學園には兩親が二人共働きに出るため預けられた子供が百五十名程居るが彼等は朝、辨當持參で來て唱歌に遊戯に手工に話に一日を楽しく暮し一回のおやつに間食の欲望を満喫し夕方再び優しい母の懷に歸つて行くのである。

今日は三月三日眞赤な敷物に幾段にも高々と飾られた上代風の人形、金の屏風、花瓶の桃の花等美しくかざられてゐる想像豊かな子供の頭にはお伽の國の様な想像の夢が湧いて來るのであらう。

雛壇を前にした子供の目は輝きわけもなくうれしさう、無性に賑やかにシヤベリはしやいで居る、やがて十時になるときちんと整列しピアノ伴奏によつて雛祭りの歌を唱つて雛祭りを始めた、ついで唱歌遊戯を楽しく移り晝食の後うつくしい雛祭りのおいしいお菓子をして待ちこがれた一日を終つた。

【告示】

●廣島市告示第一號
明治四十二年法律第三十五號種痘法ニ依り本年種痘定期ニ在ル者ノ種痘ヲ左ノ通線上ケ施行ス
昭和九年三月十六日
廣島市長 伊藤 貞次

Table with columns for date, location, and inspection details for smallpox vaccination. Includes dates from March 1st to 18th and locations like Hiroshima City and various schools.

Table with columns for date, location, and inspection details for smallpox vaccination. Includes dates from March 1st to 31st and locations like Hiroshima City and various schools.

【彙報】

市有土地賣却

廣島市草津東町所在草津小學校舊校舍敷地
一、宅地千六百四拾三坪三合六分

公告

廣島市比治山公園内土地
一、使用許可敷九ヶ所
但シ一ヶ所ノ使用坪數三坪トス

昭九年三月二日

廣島市役所

知ノ上本市公園規則並公園土地建物使用料條約熟覽ノ上土地使

昭九年三月一日

廣島市役所

廣島市比治山公園内土地
一、使用許可敷九ヶ所
但シ一ヶ所ノ使用坪數三坪トス

Table with multiple columns for tax information, including sections for '町正副總代就任認可', '料理店業、飲食店業、仕出業', and '昭九年三月八日'.



廣島産 海苔活況

廣島産海苔は近來次第に聲價を高めつゝあるが目下最盛期にあり縣海苔水産組合江波支部の如きは毎日三十萬枚の製品に多忙を極め又大河、淵崎、本浦、向洋、草津各支部も各地よりの注文に應じ切れない程の盛況である、現在已在に合計二十萬枚の生産検査を終り此の調子では本年度の生産見込高は三千萬枚を優に突破すると見られてゐる併し相場の方は財界の不況と朝鮮海苔の大量進出、地方有力問屋の買占め等の爲思はしくない様であるがさきに阪神、四國方面に派遣した二班の宣傳隊の各地視察の結果、縣産海苔の上等品は大問屋筋が長く手許に貯蔵して不良品を市場に出してゐた事が判明し、同品等品見本を紹介した所早速神戸、岡山、姫路などから相當有利な相場で十五萬枚の注文を受けた、尙同水産會では三月中旬廣島で即賣品評會を開くことになつてゐる。

町愛會の櫻

吳市中通二、三丁目ノ居住者が組織してゐる町愛會では、皇太子殿下御降誕記念事業として今回町内に一間の間隔を置いて櫻の木を植ゑた

耕地の減少する尾道市

尾道市勸業課の調査によると市内の耕地は昨年中に田二段、畑八段計一町歩が宅地に、畑七段が淨土寺登山道路敷地になり、八年末現在の段別は田十九町六段、畑九十一町四段、計百一十一町歩に減少した山の裾を擡げた

由緒深き官祭 廣島招魂社

目下廣島西練兵場内に移轉改築中である官祭廣島招魂社は明治元年十二月舊廣島藩主淺野侯が朝命を奉じて建設せられたものである其の祭神は舊廣島藩兵が戊辰の役に下總、越後、陸奥、下野、武藏の諸國に轉戦して陣歿した忠魂七十八柱を合祀せる社である、毎年國庫より若干の祭料及營繕費等を下賜せられ、畏くも明治十八年明治天皇廣島に行幸の際は特に侍從を差遣せられ祭料を下賜せられ、大正十五年攝政宮殿下廣島に行幸の際も同様東宮武官を差遣せられ祭料を下賜せられたのである、この由緒深き招魂社が造營工事完成の曉には明治十年以降各戦時事變に陣歿の陸海軍將兵數千名を合祀し常時拜禮し以て我が地方の國民精神の核心となることであらう。



皇太子殿下御降誕奉祝  
街は歡喜の渦！人の氾濫！  
躍り狂ひ祝ふて歌ふ  
市民奉祝の感激に酔ふ

今日はボカ／＼と暖か／＼のどかに晴れて恰好の日和、アーチ、紅白の幔幕、提灯、小旗、日章旗、松飾等朝日に映えて美しく街を走る電車はそれ／＼小旗を翳し吹く春風に軽くなびかせ早くも奉祝の歡喜を街に撒き散らして行く、きれいに飾られた今日の王子奉祝の花電車は路線のきしる音も勇ましくその美しさに先づ市民の眼をそばだ／＼せ、九時十時頃となる東署管内六十組三千人、西署管内九十五組五千

二百人が街から街へとねり歩く午後七時頃になると各町の町民は手に／＼奉祝提灯を掲げ火の行列をつくつて西練兵場の各入口より操りこみ定刻前早くも五萬以上に到達、黒い星夜に赤い火の海が美しい對照をなして其の壯大なる美觀例へ様なく奉祝の感激はその最高潮に到達、此の間花火は絶えず打ちあげられ電光石火の五色の彩光、暗夜に火花をちらしいつもながらその美しさに大衆は恍惚として見入り奉祝の歡喜は軽快なりズムの如く胸から胸へと流れて行く。

これより先六時二十分市廳裏庭に勢揃ひした市議員、市吏員並市立學校職員の一隊は御眞影奉安庫に敬禮の後青年訓練所員のブラスバンドの奏樂勇しく先導に立て伊藤市長、松坂市會議長以下隊伍を組んで六時四十分出發西練兵場集合の行列に合流した。

研屋町奉祝式並に敬老會は午前十一時から同町勝順寺に於いて盛大に舉行、國歌合唱皇居遙拜の後風町總代の式辭に次いで七十歳以上の高橋チヨ刀以下二十三名に記念品贈呈更に桑原西署長の祝辭並に高齡者代表武田盛植翁の謝辭等を経て開宴に移り午後一時半盛會裡に散會した。

能率増進の懸賞論文  
百六十八の多數に達す  
東京市役所では新春早々能率増進週間を催し能率増進に關する

Table with columns for various taxes and fees: 家屋税, 營業税, 雜種税, 過年度収入, 縣稅, 他所ヨリ受託, 他, 各稅徵收督勵, 假領收證使用冊數, 差押調書使用冊數, 徵收稅額, 督促手数料, 縣稅々々外.

滿洲國帝制發布

本市々民祝賀大會

三月一日偕行社にて盛大に舉行

三月一日溥儀執政には遂に天意を承け即位遊ばされ立憲君主制を中外に宣明されたのであるが之に對する本市々民祝賀大會は午前十一時半本市偕行社新館にて舉行、來賓として岡原第五師團部付少將

決議

滿洲國獨立の基礎、よ／＼鞏固となりその進運日に顯著なるに從ひ列國のこれに對する態度自然緩和の兆なきにあらざれども苟且偷安を許さざるや論を俟たず吾人は日滿親善を倍々固くして兩國の悠々たる興隆をはかり相携へて萬難を排し速に東洋の平和を確保し人類の福祉増進に貢獻すべし

産業青年と語り

曙會の基礎を作る

對木産業課長招集の本市内篤農青年十二名は二月十一日紀元節で國家的有意義の日に市公會堂に集合、何れも眞剣味溢る、三十歳未満の青年であつた、對木課長缺席代つて桑原市農會技師が伴谷、中尾、杉原、山中など農會關係者と共に列席し次の如き事を述べた。

美譽の數々

一、社會事業への寄附  
嶋町松井禮藏氏は嚴父榮一郎氏の死去に際し追善供養の爲め金一千圓を市内貧窮民救濟並に食食兒童給與のため社會課及び教育課へ寄附し且つ郷里三津ヶ濱の教育並に社會事業にも同じく一千圓を寄附せられた。

東京市電經濟

更生計畫  
毎年巨額の赤字を出し續けて來た東京市電氣局では積極的乗客吸集策を目指し根本的に電氣局

廣島青島貿易概説 (一)

菊蘭斷金の交、獨り水仙の缺く... 日支兩國は政治經濟國防其の他... 然るに引續く支那の内亂は四百...

ところ、大正三年末青島占領後... 爾來年々隆昌に赴き殊に大正九... 而して之が復活要求は出貨状況...

然るに彼の上海事變の結果長江... 斯くて急速なる之が青島貿易の... 發展は青島大阪間航路に於いても...

一帯を主流とする排日貨風潮を激... 成し我が對支貿易は全く爰に杜絶... したかに見えたけれども日本商品...

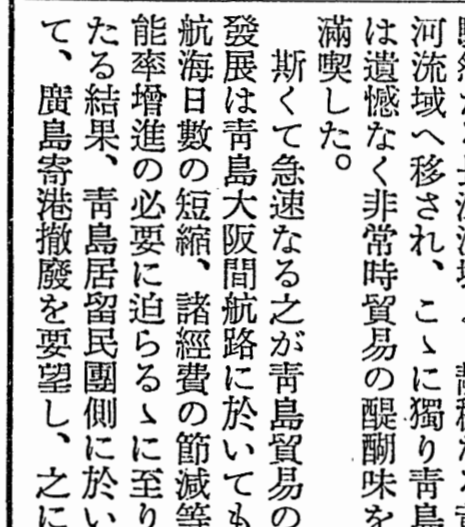
能率増進の必要に迫らるゝに至り... たる結果、青島居留民團側に於い... て、廣島寄港撤廢を要望し、之に...

阪神地方業者の呼應するありてこ... 遂に昭和七年五月之が復航六回も... 三回に減せらるゝに至つた。

在るを以て之が上京委員、關係當... 局並に關係業者は鳩首協議の結... 果、先づこゝに廣島青島貿易協會...

論文を募集したところ百六十八... の多数集り目下審査中であるが... 入賞者は一等一名、二等二名、...

Table with 2 columns: Year (昭和六年, 昭和七年, 昭和八年) and Amount (輸出, 輸入). Values range from 10,000 to 15,000.

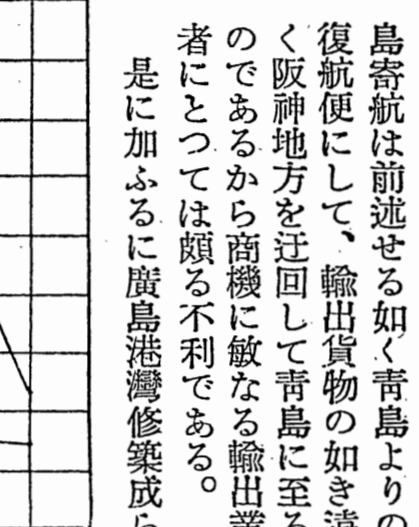


今之を圖解すれば左の如し... 島寄航は前述せる如く青島よりの... 復航便にして、輸出貨物の如き遠...

發動機船等を利用して是等諸條件... に於いて優越せる阪神、關門地方... へ積出す所謂間接貿易を助長する...

尙又今日激増したといはるゝ輸... 出入量も幾多の妨害及不備から、... 未だ甚だ其の需要供給を充足し得...

Table with 2 columns: Year (昭和六年, 昭和七年, 昭和八年) and Amount (輸出, 輸入). Values range from 10,000 to 15,000.

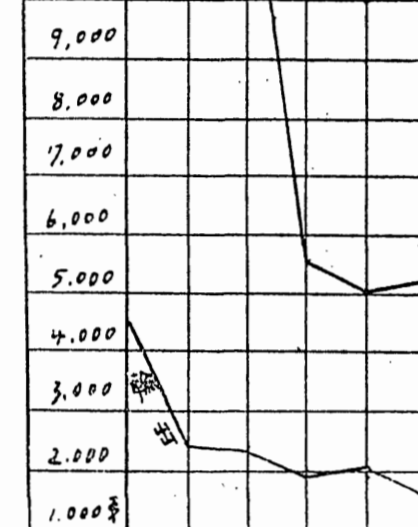


況や青島は支那第一の良港で二... 百五十哩の膠濟鐵路西走し中原諸... 省に向つて突き込んで居る、而も...

大阪市立音楽隊員 市吏員とさる... 大阪市の市立音楽隊の樂手は従... 來同市の嘱託であつたが、今度...

兵庫縣滿蒙輸出組合 設立發起人会開催... 滿蒙は日本經濟の生命線我が商... 品の恰好の消費市場であるが兵...

Table with 2 columns: Year (昭和六年, 昭和七年, 昭和八年) and Amount (輸出, 輸入). Values range from 10,000 to 15,000.

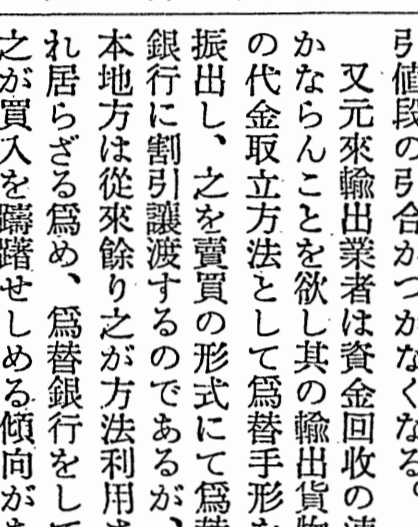


然るに本市が昭和六年度に於け... る本市對青輸出貿易の全貌を關係... 業者、廣島港及青島に於ける海...

加之山東人は千八百九十七年か... ら千九百二十二年十二月迄獨逸時... 代十七年、日本時代八年の近代文...

因に同組合は組合員に對して各... 種の輸出便宜を附與すると共に... 將來同組合を通じてのみ輸出を...

Table with 2 columns: Year (昭和六年, 昭和七年, 昭和八年) and Amount (輸出, 輸入). Values range from 10,000 to 15,000.



先づ之が理由として本航路の廣... 以上之理由は勢ひ汽車、内航船...

一 九二二年 輸出入 三、九三〇、〇三三

一 九二三年 輸出入 三、三三三、〇三三







七、地方改良事業

月	日	會場	會名	講師	會衆
五月	十二日	公會堂	社會教化ニ關スル講演	皇民會理事 森山慶三郎	八五〇
九月	二十五日	同	國際時局ニ關スル講演	日本國際協會 前田多門	一、一五〇

八、託兒事業

區	別	人員		職名	人員
		男	女		
草津	託兒所	三	廣瀨	託兒所	二
仁保	託兒所	三	江波	託兒所	二
楠那	託兒所	三	篠	託兒所	二
計		九	一〇		六

總選舉讀本 文部省  
 薩聯邦東方政策ノ真相 陸軍省  
 滿洲ニ於ケル共產黨 陸軍省  
 資本主義日本ノ行衛 堀 眞琴  
 經濟ノ變革 太田 正孝  
 ナチス 長 守善  
 能率百話 上野 陽一  
 一面の社會觀ヲ排ス。現代社會意識ノ批判 川合 貞一  
 マルキシズムノ經濟學的批判 大島 正徳  
 經濟學ノ近狀ト世界經濟ノ動キ 高田 保馬  
 コミンタインノ日本ニ及ボシタル影響 陸軍省  
 倫敦國際經濟會議 外務省  
 理學・醫學  
 電氣物語 石原 純  
 金融財政一般數理 塚本 文治  
 新血清學 石原 房雄  
 工學・兵事  
 滿洲事變勃發以後ニ於ケル米國海軍ノ動靜 海軍省  
 美術・諸藝  
 東臺灣展望 毛利 之俊  
 和紙類考 渡部道太郎  
 家庭日本芝居物語 岡本 絢堂  
 ミレノ藝術史 福田 久道  
 産業・交通・通信  
 聽取者統計要覽・昭和七年度 日本放送協會

九、診療事業

區	別	患者		受診延人員
		男	女	
東	一	四六一	五三五	二、五九〇
西	一	九一五	一一二三	六、七五七
計		一、三二六	一、六六八	九、三六六

區	別	診療所別		患者	受診延人員
		男	女		
東	一	四六一	五三五	二、五九〇	六、七五七
西	一	九一五	一一二三	六、七五七	二、六二二
計		一、三二六	一、六六八	九、三六六	九、三六六

メトリル法ノ實行概況 商工省  
 ニツケル及モノネルメル 日本ニツケル情報局  
 郷土史料  
 頼山陽全集 木崎愛吉編  
 縣民讀本 奥 久登編  
 吳文聰 原田高博編  
 廣島縣紳士錄 福岡一郎編  
 著山集 星野 文平  
 史蹟名勝天然紀念物國寶案内 廣島縣  
 産業・交通・通信  
 蠶絲業經濟學 鈴木 美雄  
 栽桑及種苗學 高木 一三  
 蠶體病理學 鈴木 健弘  
 桑樹病蟲害論 末松 直次  
 養蠶學 增井 芳男  
 製絲學 福本 福三  
 蠶種學 梅谷與七郎  
 蠶業史及地理 宇田 一  
 品種論及蠶體遺傳學 宇田 一  
 絹絲化學 土御門晴善  
 肥料學全書 吉村 清尙  
 政トリ線香製造法 藤原 雅一  
 蠶體解剖及生理學 伊東 廣雄  
 蠶桑化學 波多野岩吉  
 日本蠶業書蟲全書 横山 桐郎  
 商業組織ノ特殊研究 谷田 吉次  
 造園學 永見 健一  
 會計監査要論 中瀬勝太郎



昭和九年度 生徒募集案内

昭和九年度就學兒童父兄へ

廣島市立商業專修學校

袋町小學校内(電話二〇二四番)

◎募集人員

- 一、簿記科 一期 約五十名
- 一、簿記及珠算科 約三十名
- 一、本科 一期 約百名
- 一、支那語科 約五十名
- 一、珠算專修科 約二百名

◎入學志望者心得

- 一、申込 四月五日限(毎日午後三時ヨリ九時迄受付)但シ満員次第ノ切
- 一、新學期 四月十日午後六時入學式(下駄袋ヲ用意ノコト)
- 一、入學資格

- 一、豫科 一期 尋常卒業、又ハ之ト同等以上ノ學力アル者
- 一、本科 一期 豫科修了者及高等小學校卒業又ハ之ト同等以上ノ學力アル者

- 一、簿記及珠算科 一般希望者
- 一、支那語科 高等小學校卒業又ハ之レト同等以上ノ學力アル者
- 一、修業年限 豫科一ケ年、本科一ケ年半(何レモ六ケ月ヲ一期トス)其他凡テ六ケ月

- 一、教授時間 毎日午後六時ヨリ九時十分マデ
- 一、學費

- 一、授業料 一期(六ケ月)二圓 入學申込ノ際納入スルコト
- 一、校友會費 一期(六ケ月)一圓 入學申込ノ際納入スルコト

- 一、教科書代 豫科二期約四圓五十錢、本科一期約四圓五十錢、珠算科當分不要、簿記科一圓、支那語科當分不要。

- ◎本校ノ特典 (但シ教科書ハ入學式當日日本校ニ書店出張販賣ス)
- 一、特殊ノ事情アル者ニ對シテハ授業料免除、書籍貸與等ヲナスコトアリ。
- 一、汽車電車等ノ割引アリ
- 一、青年訓練所ノ附設アリ。

- ◎四月一日は坊ちゃん嬢ちゃんの小學校御入學の御日出度い日です
- ◎就學通知書は既に發送済みでございます
- ◎轉住の手續きがしてないと通知が不能でございます
- ◎のみならず整理上甚だ差支えますから右手續未済の方は是非速に手續せられる様御願ひ致します

廣島市役所 教育課