

市役所・会議場・ジム併設

広がる複合競技場

各地のスタジアムや体育館で「スポーツ」だけの施設から、駅や商業施設が連なる複合施設が注目を集めている。2020年の東京五輪でも、新設の競技会場を核とした複合施設が検討されている。

稼働率上昇街元気に

「Jリーグ(新潟県)新潟県長岡市(近くの「アール長岡」)・プロバスケットボール・bjリーグ公式戦が今年、10試合開かれていた。3500席の大半は親子連れらで埋め満ちた。

「アール長岡」は市役所や市議会も併設され、手続が簡便な市民サービス。敷地内の広場に屋台も並び、親子も大人と一緒に来た同イベントにバスケットボールの試合を観戦する。



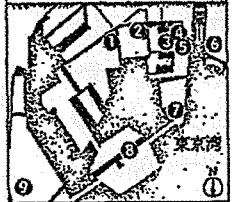
アリーナや市役所、市議会がそろう「アール長岡」の広場。左端のガラス張りの建物は市役所本庁舎—新潟県長岡市

家族が一日中楽しめた。市は、老朽化した市厚生会館を建て替えて、アールを2012年4月に完成させた。「イベント時以外もにぎわうよう多機能化させた」という。04年の中越地震で被災した市庁舎も移し、防災拠点の機能も兼ねる。

バスケットボールコート3面分のアリーナでは、大規模なフィジキアスケー

2020年五輪で新設される競技施設

- ① バレーボール会場
- ② 水泳会場
- ③アーチェリー会場
- ④ バドミントン会場
- ⑤ バスケットボール会場
- ⑥ カヌー会場
- ⑦ セーリング会場
- ⑧ ボート、カヌー会場
- ⑨ ホッケー会場



「アール長岡」や「アール長岡」が開かれ、昨年の利用率は約90%。市営地もにぎわい、12年度の市中心的休日の歩行者は前年比で4割近く増えた。

市の柳和久・特命主幹は「郊外の大型施設に流れ込んでいた人々が、中心部に戻ってきた」と振り返る。

スポーツ以外の機能を持たせる競技場は広がる。02年のサッカー・ワールドカップ(W杯)会場だったアトラススタジアム(神戸市)は、ガラス張りのレストランからサッカー場が展開し、スポーツジムも併設される。

「アール長岡」の屋上、ジムとレストランを加え、開閉式の屋根もつけた。運営会社によると、ジムの会費やレストランのテナント料などを合わせた収入は約1億5千万円で、サッカー場の年間使用料収入とはほぼ同等だ。

サッカーJ1川崎の本拠地で改修中の等々力陸上競技場(埼玉)では、千人規模が楽しめる会議場やカフェを設ける。市の担当者は「試合がない日も市民の

東京五輪も検討

意の場をほしい。那覇市トランを加え、開閉式の屋根もつけた。運営会社によると、ジムの会費やレストランのテナント料などを合わせた収入は約1億5千万円で、サッカー場の年間使用料収入とはほぼ同等だ。

サッカーJ1川崎の本拠地で改修中の等々力陸上競技場(埼玉)では、千人規模が楽しめる会議場やカフェを設ける。市の担当者は「試合がない日も市民の

が出来る可能性がある。市の担当者は「観光資源として生かせると思う」と語る。

各地の競技場は新しいJリーグ前理事の傍士統太さんによると、国内で多機能の競技場が広がり始めたのは、この5年ほどだ。

青森には、02年サッカーW杯の会場となった競技場の運営の敷きがある。静岡県富士市のエコパスタジアムは12年度、周辺の公園などを合わせて年々6千万円の維持管理費が必要で、約5億9千万円の税金が投入された。ひよめは「スタジアム(宮城県利府町)も公園施設も含めて年々5億以上の赤字。不足分は税金で補う。」

傍士さんは「W杯での教訓を得た自治体が欧米の事例を研究し、街の中心に複合施設をつくる傾向がある」と分析する。

欧米では1990年代に競技場の「多機能化」が始まった。傍士さんが英国やドイツ、オランダの競技場を視察すると、ショッピング

センターやホテルも一緒にあった。スイスでは介隣付の高級住宅地を併設した所もあった。

20年東京五輪でも、競技施設の複合化が模索されている。改修される国立競技場では開閉式の屋根をつけ、年10回程度のコンサート利用で収益増を目指す。近くは博物館や商業施設の建設も検討する。都の担当者は「スポーツを核とした街づくりが理想だ」。

20年五輪では、国立競技場のほか、現時点ではアトラススタジアムが中心に競技施設9カ所が新設される。現行計画では、水泳会場は大会後に収容人数を2万人から5千人に縮小し、住民も使えるようにする。バレーボール会場も大会後に国内リーグが使う予定だ。併添一都知事は「大会後の競技施設のあり方は今後検討していく」と語る。(前田大輔)

1/6/2014

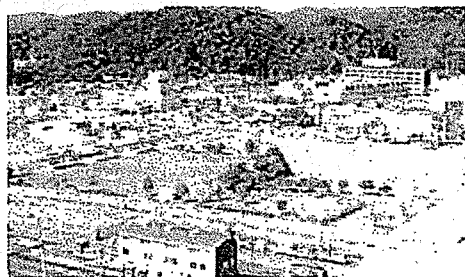
東静岡駅地区にサッカースタジアム構想…清水エスパルスの本拠地に

01月06日(月) 中日新聞

東静岡駅地区にサッカー場構想 エスパルス本拠地に 静岡市が利活用案を検討しているJR東静岡駅北側の市有地(葵区長沼、約二・五ヘクタール)に、サッカー スタジアムの建設構想が浮上している。Jリーグの施設基準を一部満たさない「IAIスタジアム日本平」(清水区)に代わり、J1清水エスパルスの本拠地としての活用も探る。ただ建設には数百億円かかるとみられ、周辺の高層マンションや病院などへの配慮が求められることから実現までには曲折がありそうだ。複数の市関係者によると、東西約百七十メートル、南北約百六十メートルの市有地に建設できる競技場の規模を調べるなど実現の可能性を探っている段階。災害時に避難可能な公園の整備などスタジアム以外の選択肢も検討している。一九九〇年の「東静岡地区新都市拠点整備事業」の計画では、多目的アリーナゾーンに指定されていた。旧清水市との合併に伴う新市庁舎の建設や県立総合体育館の移転の計画もあったが、いずれも実現せず、今も空き地になっている。市は三月末までに市有地整備の方向性を公表する予定。二〇一四年度に策定する市第三次総合計画にも開発重点地区として東静岡地区の将来像を盛り込む。市は昨年、市有地の利活用案を専門家や市民から募るため、「文化の発信」「にぎわいの創出」「防災機能の強化」をテーマに都市デザインのコンペを開催。寄せられた提案を基に市民の意見を聞いたところ、スポーツ施設や総合博物館などを期待する声寄せられた。IAIスタジアム日本平はJリーグのクラブライセンス制度の施設基準の一部を満たしておらず、観客席の三分の一以上を屋根で覆うことなどが必要。運営会社は新競技場の建設を市に求めている。チームの関係者は「市内全域から気軽にアクセスできる場所で選手にプレーさせたい」と期待している。[外部リンク]



サッカースタジアムの建設構想が浮上している静岡市の市有地=同市



葵区長沼で



京都中央信用金庫

English
文字の大きさ

バックナンバー

出版案内 福祉事業団 47NEWS

検索

住まい	京都の病院	老舗案内	お取り寄せ	日本人の忘れもの	娯楽	株情報	京都サンガ	滋賀県知事選	釣り	占い	その他	
トップ	滋賀ニュース	地域ニュース	政治・社会	スポーツ	経済	教育・大学	観光・社寺	国際	環境・科学	動画	社説	凡路

京都新聞社
平成25年4月24日
11時25分 更新

- 天気予報
- 4/24 18時 21時
- 京都
- 京都府
- 京都府
- 滋賀
- 滋賀
- 滋賀
- 滋賀
- 滋賀
- 滋賀
- 天気予報

サッカー場を街の誇りに 亀岡でフォーラム、サンガ社長ら講演

印刷用図面を開く

JR亀岡駅北側に京都府が建設予定の専用球技場「京都スタジアム(仮称)」について考えるフォーラムがこのほど、亀岡市余部町のガレリアかめおかで開かれた。京都サンガFCの今井浩志社長が講演し、「スタジアムが街の誇りになるよう建設からクラブ、行政、地元が一致して取り組まなければならない」と訴えた。



理想のスタジアム像について語る京都サンガFCの今井浩志社長(亀岡市余部町・ガレリアかめおか)

今井社長は、欧州のサッカー場が観客席とピッチの間が近く、選手の息づかいが聞こえるといった専用球技場の魅力を紹介。ラウンジや高齢者住宅を併設し、都市の交流の場となっていることにも触れ、「京都の人はサッカーの感動をまだ知らない。専用球技場ができるのはすばらしいこと」と話した。

その後、京都学園大の教授ら4人が、経済効果や教育的効果などについて議論。アユモドキについて大西慎弘准教授は、「保全のためには人の手を入れ続けることが必要。サンクチュアリ(保護区域)は地域活性の効果もあり、環境を維持する仕組みを行政につくってほしい」と述べた。

フォーラムは同大学と生涯学習かめおか財団が主催、約130人が参加した。

0 | ツイート | 0 | コメント | いいね! | 【2013年09月24日 11時03分】

信頼できる引越し屋さん
って、
どこにあるだろう？



広告案内
新聞広告案内
Web広告案内

TKC

TKCのクラウド会計ソフト
FX4クラウド

経理業務合理化による 奨励金

京都新聞
日経テレコン

京都の
板情報

2013年

6/26
毎日新聞

日 新 聞

(第3刷発行)

キラヴァンツの躍進を



「身が引き締まる思い」と会見でJ1への思いを新たにする投手社長

25日午後、キラヴァンツの投手社長「キヤ」が記者会見を開き「躍進を期す」と述べた。

「J1昇格が使命に」

社長喜び語るも責任痛感

「身が引き締まる思い」と会見でJ1への思いを新たにする投手社長

記者会見では今季22チーム中18位と低迷する成績や観客数に疑問を呈する多くのファンが集中。北橋市長は「プロが（北九州で）育つ

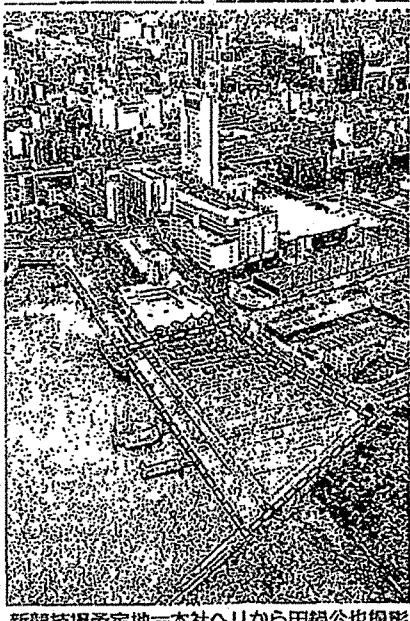


新競技場建設を表明した北橋市長

市長が新競技場建設表明

J2・キラヴァンツ北九州の本拠地となる新競技場建設を5月21日、正式表明した北九州市長。北橋市長は記者会見で「地域を代表するチームに」と期待を表明した。

てきたとしよう。将来について「我々が願うステージ（J1）に上がれると信じている」と話した。また、現在の本城陸上競技場でのホーム戦入場者数が平均約3400人と低迷する状況については「サッカーには劇的に若者文化を養える魅力がある。地域を代表するチームをみんなど育てることを期待している」と述べた。



新競技場予定地—本社へリから田嶋公也撮影

と喜びを語った。一方で新競技場がJ1昇格の基盤である1万5000人を収容できることから、J1昇格がチームの使命となったと言え、責任を痛感している」と述べた。

会見後、キラヴァンツの前田和哉主将は「僕たちへの期待の表れだと思う。期待に応えたい」と述べた。

期待に応え結果を出す

前田主将
会見後、キラヴァンツの前田和哉主将は「僕たちへの期待の表れだと思う。期待に応えたい」と述べた。

「活性化なる税金を福祉に」
は大歓迎。地元「プロでもない」と話した。うなるか。にぎわいをスポーツがあることで、一方、魚町の託児施設つければいいが、巨額の負債を抱えたコムシティの「の舞いにならぬ」とは限らない」と話した。

市民は期待と批判

新競技場の建設決定する。小倉北区の自通「回してほしい」とした。北九州市民は「市場近くに住宅を元食品うえて」「一時保育や病児保育をもっと充実させたい」と話した。

2013年

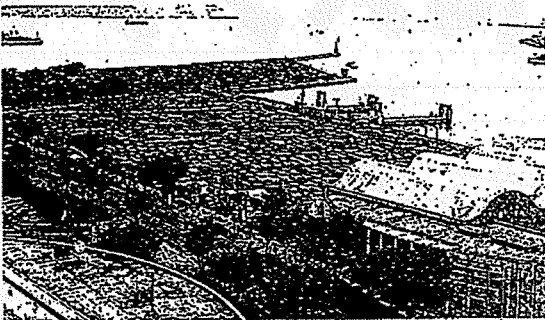
6/26 毎日新聞

新球技場 16年度完成目指す

大きな負担にならない 市長表明

北九州市の北橋健治市長は26日、サッカーJ2ギラヴァンツ北九州の新しい本拠地となる球技場を小倉北区のJR小倉駅北側に建設すると表明した。総事業費の約6割は市債で賄い、管理運営にかかる市の負担も年約1億円という想定だが、北橋市長は「大きな負担にはならない」と強調した。チーム関係者は喜ぶ一方、低迷する集客に力を入れる考えだ。

新球技場の建設や運営に14年度中に事業者を決め、16年度中の完成を目指す。総事業費約88億円のほか、管理運営について、市は現時点で年約1億円の財政負担がかかる想定している。



●新球技場の建設予定地。現在は北九州市小倉北区のスタジアム建設が決まり、チームの課題を話すギラヴァンツ北九州の横手敏夫社長＝北九州市小倉北区後野



市の財政状況は良好とは言えず、公共施設のあり方について議論する外部委員らによる調査会は、今後40年間で20～34%減らさないと求める予定だ。この点について、北橋市長は12年度2月一般会計補正予算と13年度一般会計当初予算で計約700億円の公共事業費を計上したことを挙げ、「全体の公共事業費から見れば大きな負担にはならない」との認識を示した。ギラヴァンツはJ2の22チーム中18位（22日時点）と成績が低迷し、JFLに

■北九州市のプロサッカーと球技場建設の経緯

2001年	三菱化学黒崎フットボールクラブがニューウェーブ北九州に名称変更
2007年	全国地域リーグ大会で準優勝。日本フットボールリーグ（JFL）への昇格を決定
2008年	Jリーグに準加盟
2009年	J2に昇格決定。チーム名をギラヴァンツ北九州に変更。北九州市が新球技場建設の検討を始める
2011年	リーグ8位。市長選で球技場建設の是非が争点に
2012年	リーグ9位。市が新球技場の事業計画策定を開始

「結果でこたえろ」チーム
新球技場が新たな本拠地になる予定のサッカーJ2、ギラヴァンツ北九州。横手敏夫社長は北橋市長の建設表明について「待たずに作ったスタジアム建設で大変だろう」と話した。1万6千人を収容する新球技場が完成すれば、施設面では国内最上位リーグのJ1に昇格する条件が満たされる。柱谷幸一監督は「J1昇格に向けての道のりがより

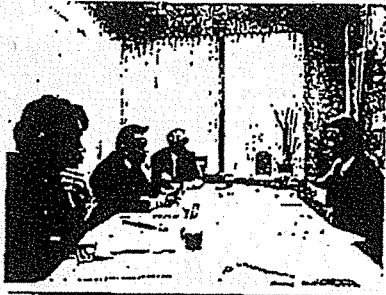
降格する懸念も出ている。この点について北橋市長は「市民と一緒に応援していき、きつとJ1に昇格できると信じている」と話した。一方、一部に慎重な意見があることも踏まえ、北橋市長は8月上旬に自らが出席して500人規模のタウンミーティング（説明会）を開催し、市民に対して事業への理解を求める考えだ。（原田啓）

横手社長は「交通アクセスが良く、ピッチと観客の距離が近い『劇型』のスタジアムになる」と観客増への期待をにじませた。ただ、現状の経営は苦しい。今シーズンには本拠地で10試合を終え、1試合平均1万の平均観客数は3,401人。昨シーズンからは1敗と好調なチームの調子に合わせ観客数も上昇傾向にあるが、目標の平均4,500人には遠く。順位も22チーム中18位と依然、厳しい状況だ。新球技場が完成してもリーグ上位に躍進すれば、J1昇格は果たせない。横手社長は「新球技場が出来たら観客が増えるというのは幻想」と思い、チームをより観客呼び込む考えだ。「本場で観客5千人を呼ばなければ、小倉で1万人は埋まらない」。主将の前田和哉選手は「多くの方が球技場を造ろうと進んでくれたのは、市民の愛だ」との期待を込め、ピッチで結果を出し、期待をこたえていけるよう頑張りたい」と話した。（原田啓）

街なかスタジアム 北九州に学ぶ

富山経済同友会

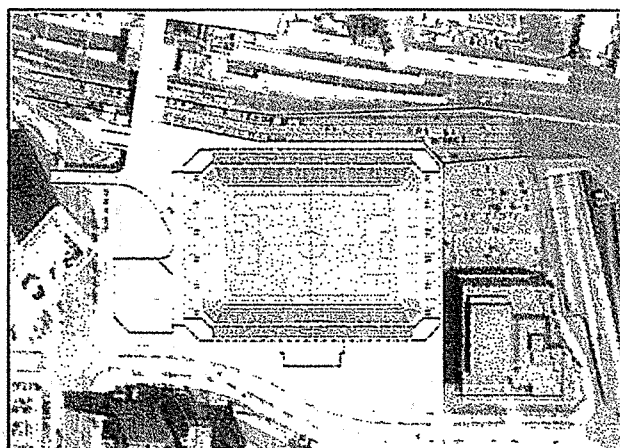
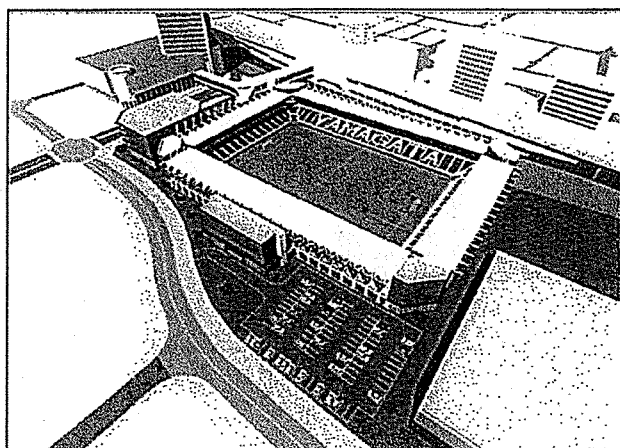
富山経済同友会の地域活性化委員会(市森友明委員長)は12日、北九州市を視察し、街なかでのサッカースタジアム建設計画について学んだ。写真。



同委員会(富山市中心部にサッカー競技場を建設する構想を練っている。北九州市は2017年の開設を目指し、JR小倉駅近辺にスタジアムを建設予定である)より、市森委員長や酒原邦彦カター(富山社長)4人が訪れた。市担当課からは、施設の設計・建設から維持管理・運営を一括する「PFI事業」

の事業者を募集していることや、まちなか活性化との連携を推進していることなどの説明を受けた。J2キリンマンツ北九州の運営会社も訪れ、スタジアム建設後のクラブ運営などについて聞いた。13日は千葉市に移動し、サッカー専用スタジアムのワンタ電キアリーナを見学する。

山形駅西口にサッカースタジアム (多目的スタジアム)を！！



●スタジアム新設の必要性

Jリーグのクラブライセンス制では、運営体制や財務内容等とともにスタジアムの仕様が定められています。現在のNDソフトスタジアムを改修するのは困難なため、新たにスタジアムを建設する必要があります。新スタジアムの建設にあたり観客の利便性が増し、観客数が増えることにより、チーム運営の安定化及びチームの強化が図られ、さらには経済効果が得られる場所を選ぶべきです。

●山形駅西口では狭いのでは？

県有地だけでは無理ですが、タクシープールを若干移動するなどして山形市の土地も一体となって使用すれば、21,000人以上収容のサッカー専用スタジアムは建設可能です。

●駐車場はどうするの？

山形駅に直結するため新幹線、電車、バス等の公共交通利用者が増えます。また徒歩や自転車での来場も多くなります。山形駅周辺には山形市営や民間の駐車場、合わせて約3,000台分があり、霞城公園内やあかねヶ丘競技場などの利用も考えられます。さらに休日は、県庁や村山総合支庁、山形市上下水道部の駐車場などを利用しシャトルバスを運行することも考えられ5分～15分程度の移動ですみます。

●試合終了後、渋滞するのでは？

現在のNDソフトスタジアムでは、隣接した大型駐車場から一斉に国道13号線を目指すため渋滞が起きています。山形駅西口の場合、自家用車での来場はかなり減り、さらに駐車場が分散することや、街の中心部であるため四方に分散して車が流れます。また繁華街が隣接しているため、試合終了後は飲食店等へ立ち寄り方も多いと考えられ、駐車場出庫に時間差が生じるなどから渋滞は起きないと考えます。

●新県民文化施設は県立中央病院跡地（霞城公園前）に！

現在検討されております新県民文化施設は、山形市における文化歴史ゾーンに指定されており、県立博物館、山形美術館、最上義光歴史館等がある霞城公園付近の県立中央病院跡地への建設が最も適していると考えます。

※署名活動の目的以外にこの名簿は使用いたしません。



4月24日 (木曜日)

24日 (木) 25日 (金)

徳島新聞購読案内 会社案内

徳島ニュービジネス協議会 Web 徳島新聞サイト内

【徳島ニュース】 ◇特殊詐欺撲滅、家族で対策話し合っ 県警が25日キャンペーン ◇贈り物にしじら織や木製玩具を 徳島市で展示即売会 ◇ハンカ

新キャンペーン IG

徳島ニュース | 2014年04月 | 2014年03月 | 2014年02月 | 計報 (徳島関係) | 不審者情報 (徳島県警調べ)

2014年04月 2014年03月 2014年02月 計報 (徳島関係) 不審者情報 (徳島県警調べ)

地域に密着、徳島に貢献する徳島新聞購読のお申し込みはコチラ

徳島県内のニュース

「徳島ニュービジネス協議会 スタジアム」の記事をお探ですか？ 最新関連記事が10+件あります。

徳島駅北にスタジアム 徳島ニュービジネス協、活性化へ構想 2012/1/1 09:56

メールで記事を紹介する 印刷する 印刷する 印刷する 印刷する 印刷する 印刷する 印刷する 印刷する 印刷する



経済団体の徳島ニュービジネス協議会（会長・三木康弘阿波製紙社長）が、徳島駅北側の国有地と市有地に、サッカーをメインとする球技場や商業施設を備えた複合施設「街中スタジアム」を建設する構想を打ち出した。徳島駅から歩いて数分という利便性を生かして集客を回り、徳島市中心部ににぎわいを取り戻すのが狙い。サッカーJ2・徳島ヴォルティスのホームスタジアムとするほか、「365日の稼働」をうたい、ショッピングやビジネス、住民の交流など、さまざまな活用を目指す。

協議会は昨年1月から、衰退する中心市街地や県内経済の浮揚策を研究。欧州でショッピングモールや飲食店を併設したサッカースタジアムが大勢の人を呼び込むとともに、社交の場として根付いていることに着目し「街中スタジアム」構想をまとめた。

構想によると、建設地は徳島駅のすぐ北で、県立中央武道館と徳島市立体育館、市立内町小学校を含む約5万平方メートル。スタジアムは2階建てで、2階からせり上がるスタンドは約2万人を収容する。史跡を保護するため、高さ2・5メートルの土を盛った上に建設し、徳島駅ビル2階から陸橋で接続。県立中央武道館と市立体育館を移設するスペースも確保している。事業費は150億～180億円と見積もる。

グラウンド部分は、サッカーやラグビーといった球技、コンサートなどのイベントに活用するほか、地震や津波発生時の大規模避難所にも位置付けている。スタジアムは1、2階とスタンド最上部に商業用スペースを設け、レストランやカフェ、ホテル、オフィスとして利用できるようにする。

1階には、江戸時代の石垣を眺めながら散歩を楽しめる遊歩道を整備。徳島城の歴史を紹介するコーナーも設ける。

協議会は、ヴォルティスのJ1昇格を想定。年間約20試合行われるホーム公式戦には毎回、県内外から約2万人の観客が訪れるとみており、「多大な経済効果をもたらす」としている。

ただ、構想実現には課題も少なくない。建設予定地が国の史跡指定を受けていることや、内町小学校の移転もしくは他校との統合といった問題をクリアする必要がある。

協議会は、世論を盛り上げ、県や徳島市に事業化を働き掛ける方針。近く10万人を目標とした署名集めや1億円の寄付金を募る活動を始める。三木会長は「県民、市民の応援がなければ、このプランは実現しない。広く提案し、徳島再生の旗印にしたい」と話している。

【写真説明】徳島駅から見た「街中スタジアム」のイメージ図。スタジアムと駅をつなぐ陸橋では阿波踊りなどのイベントも催せる

「徳島ニュービジネス協議会 スタジアム」の記事をお探ですか？ 最新関連記事が10+件あります。



あどねっと お店の宣伝、メッセージを毎日掲載！

松屋住宅公債 借入れのモデルハウスが勢強い！

きょうエコプロジェクト 徳島の小学生がエコ活動を雑誌で発表

中・四国エリア 賃貸物件管理戸数 No.1 徳島のお部屋探しなら おまかせ下さい！ 良和ハウス 物件検索はこちらから▶

夫婦で温泉に行こう！ 1泊2食付 500円 小中高の先生対象に NIE

- WEB週間かわか 1. 春の阿波路を17... 2. はな・はる・フク... 3. 種レンコンの種... 4. 文流王位戦、県... 5. 障害者が宅配時... 6. 香りと味わい... 7. 「お祭り犬」人... 8. 食・踊り、春満... 9. 車内に交通安全... 10. GWは本を読も... 集計期間:4月17日

主なサービス 徳島新聞 旅行・セブチ：そこ... 2015とくしま就活 BRAN NEW - 徳... 徳島の本：徳島... 記事検索：徳... 医療・... 徳島... 徳島新... 徳島新聞

注目コンテンツ 徳島新聞 社告：徳島新聞 徳島県民 読者の声 「阿波の民衆... はく 徳島県内 四国活... ニュー...

