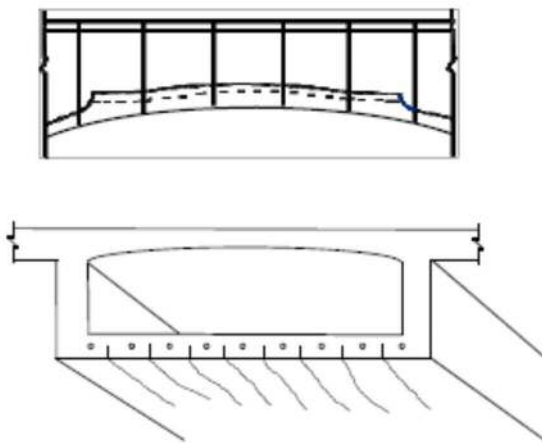


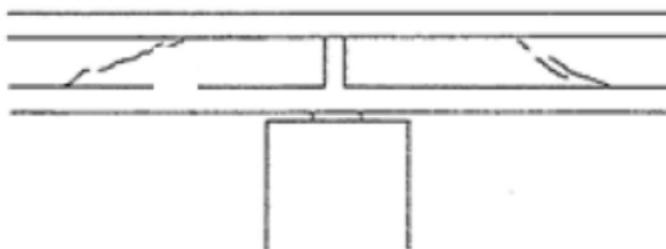
b) 上部構造（PCのみ）

位置	ひびわれパターン
支間中央部	⑬変断面桁の下フランジのPC鋼材に沿ったひびわれ
	⑱主桁上フランジ付近のひびわれ
支間1/4部	⑭PC連続中間支点の変局点付近のPC鋼材に沿ったひびわれ
	⑮PC連続中間支点の変曲点付近のPC鋼材に直交したひびわれ
支点部	⑲主桁の腹部に水平なひびわれ
	⑳連結横桁部（RC構造部）のひびわれ
その他	⑯PC鋼材定着部又は偏向部付近のひびわれ
	⑰PC鋼材が集中している付近のひびわれ
	⑳シースに沿って生じるひびわれ
	㉑セグメント接合部のすき・離れ
	㉒断面急変部のひびわれ

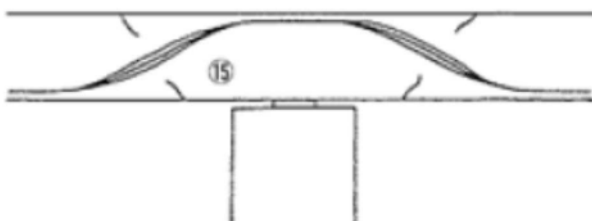
⑬支間中央部、変断面桁の下フランジのPC鋼材に沿ったひびわれ



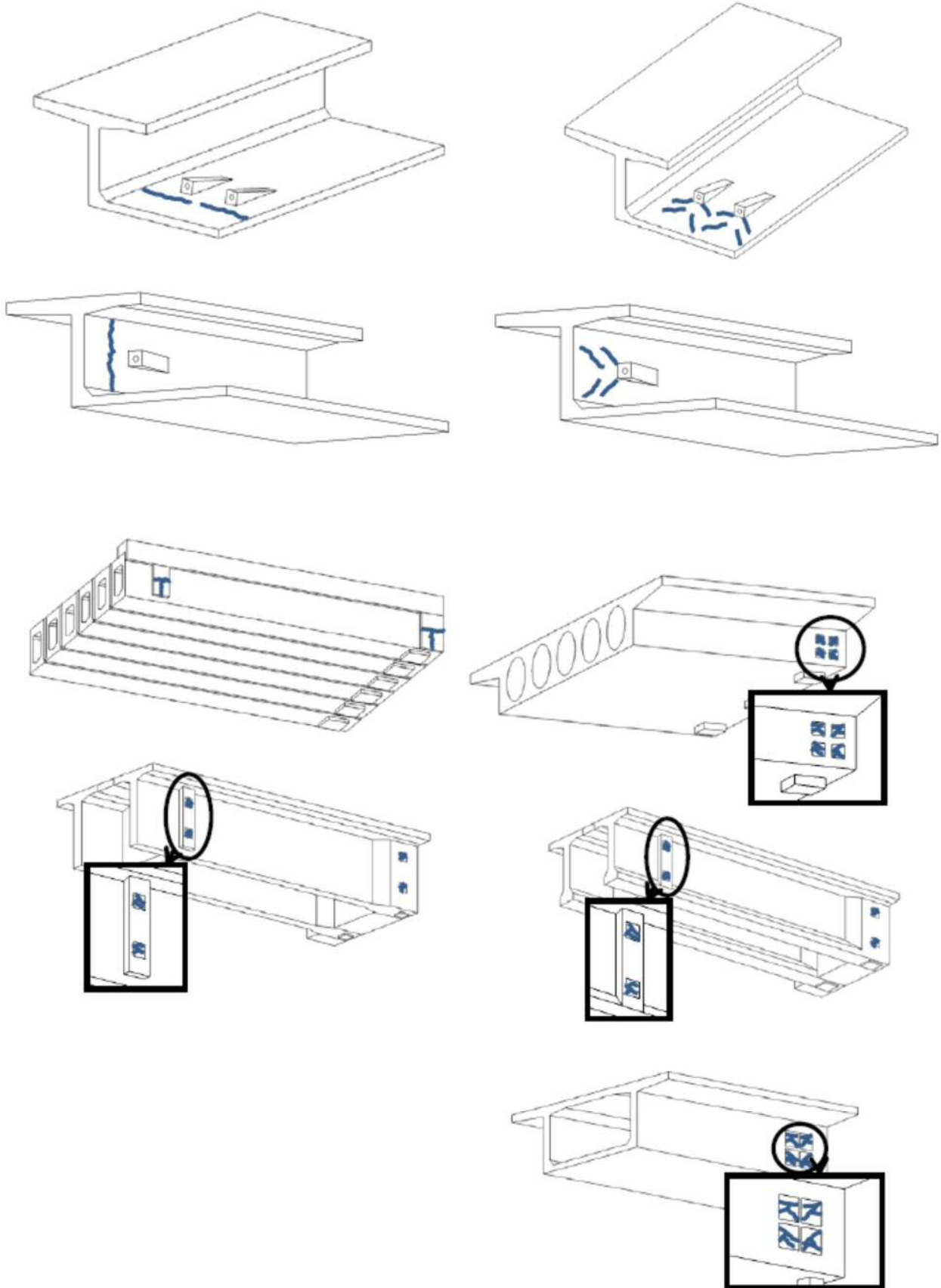
⑭支間1/4部、PC連続中間支点の変局点付近のPC鋼材に沿ったひびわれ



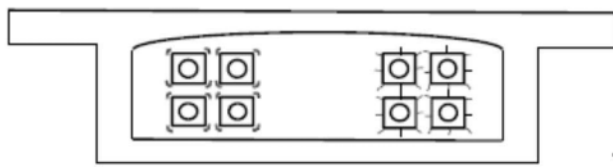
⑮支間1/4部、PC連続中間支点の変局点付近のPC鋼材に直交したひびわれ



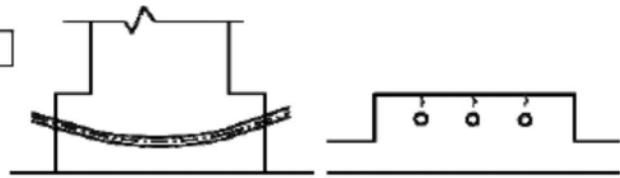
⑩ PC鋼材定着部又は偏向部付近のひびわれ



(イ) 後埋めコンクリート部



(ウ) 外ケーブル定着部

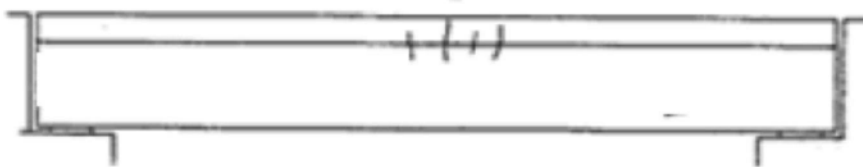


(エ) 偏向部

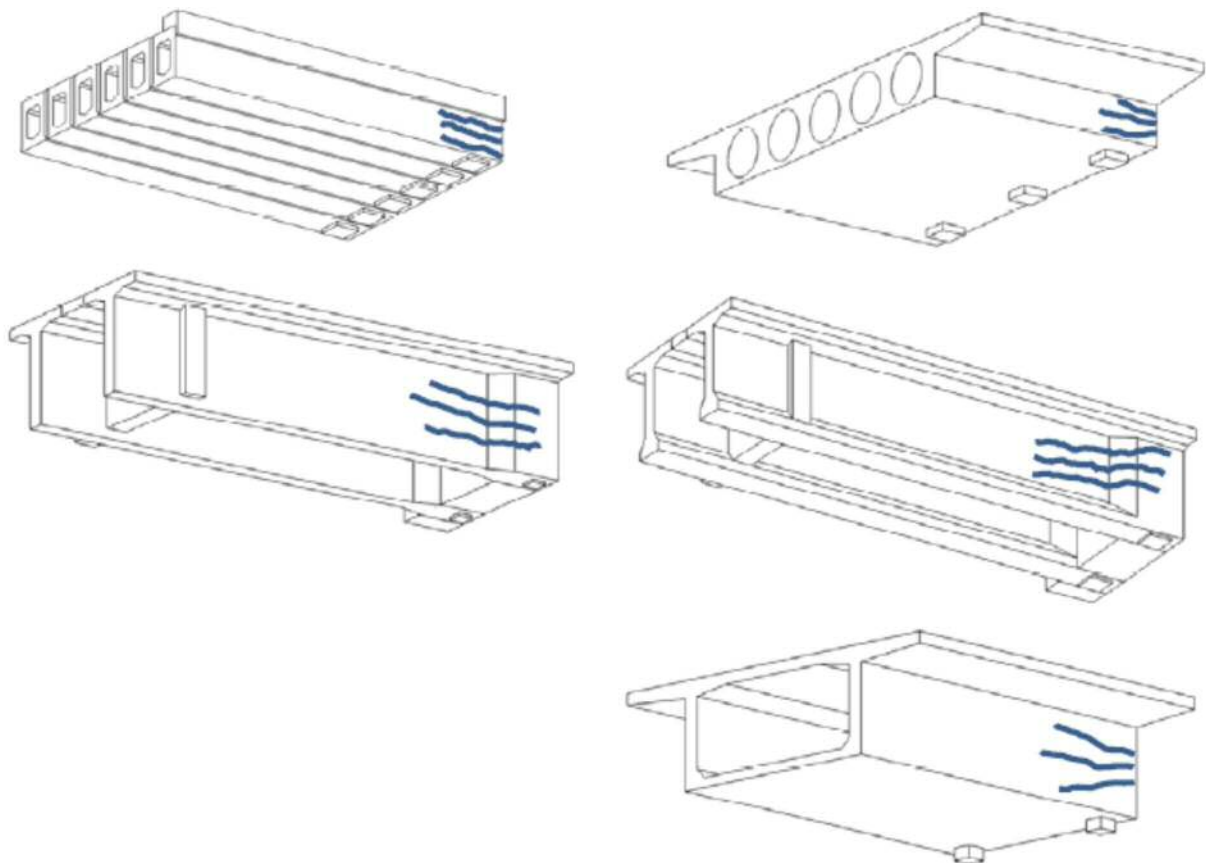
⑰ PC鋼材が集中している付近のひびわれ



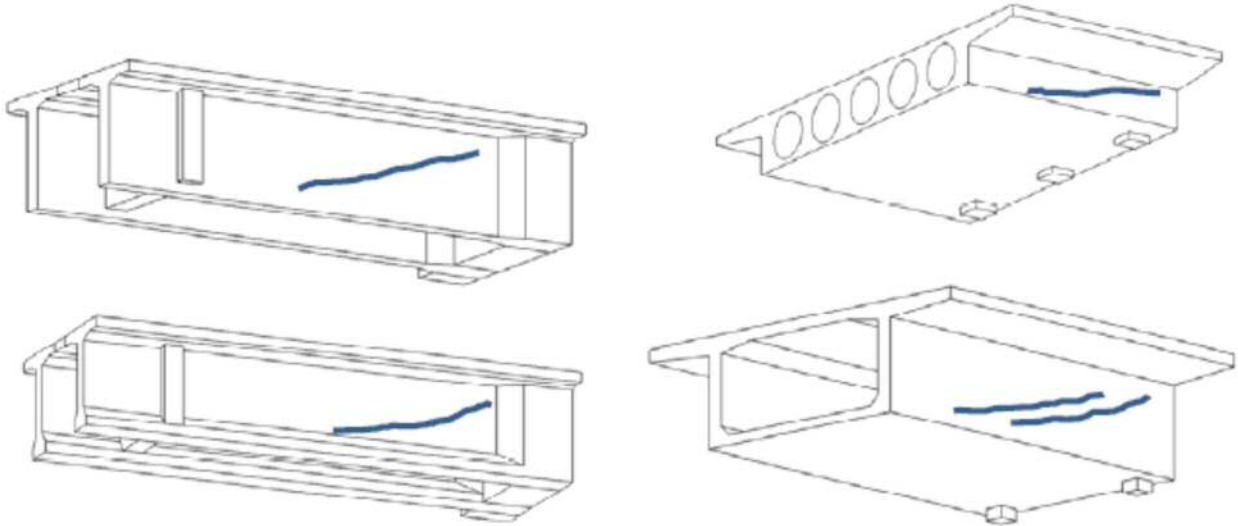
⑱ 支間中央部、主桁上フランジ付近のひびわれ



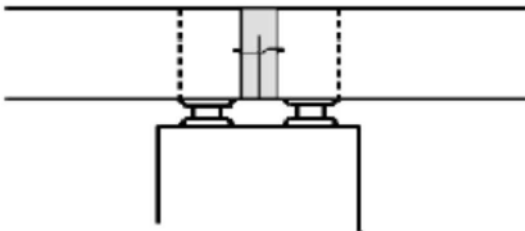
⑲ 支点部、主桁の腹部に水平なひびわれ



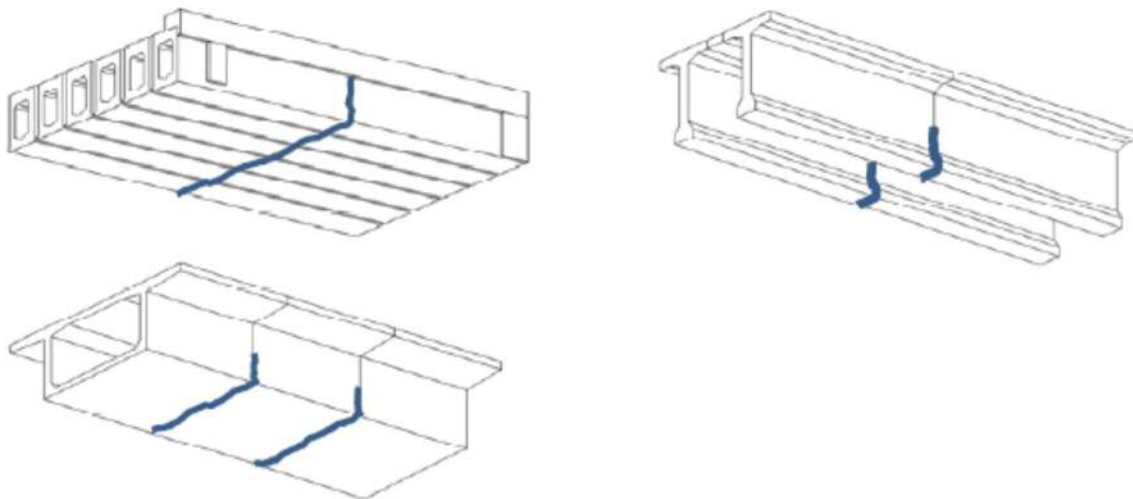
⑳シースに沿って生じるひびわれ



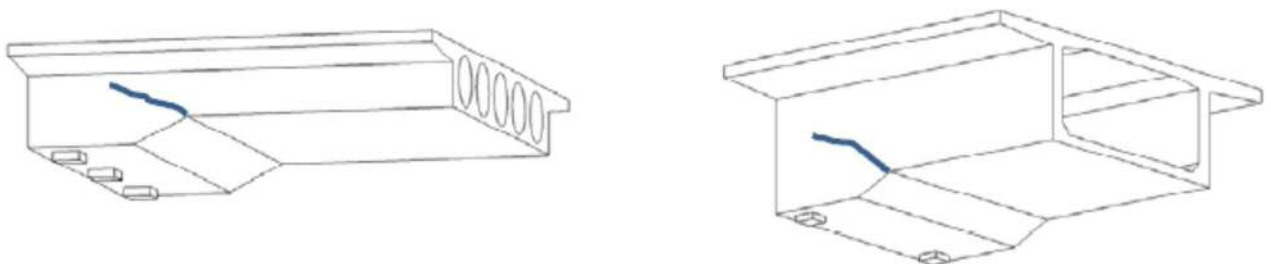
㉕連結横桁部（RC 構造部）のひびわれ



㉖セグメント接合部のすき・離れ

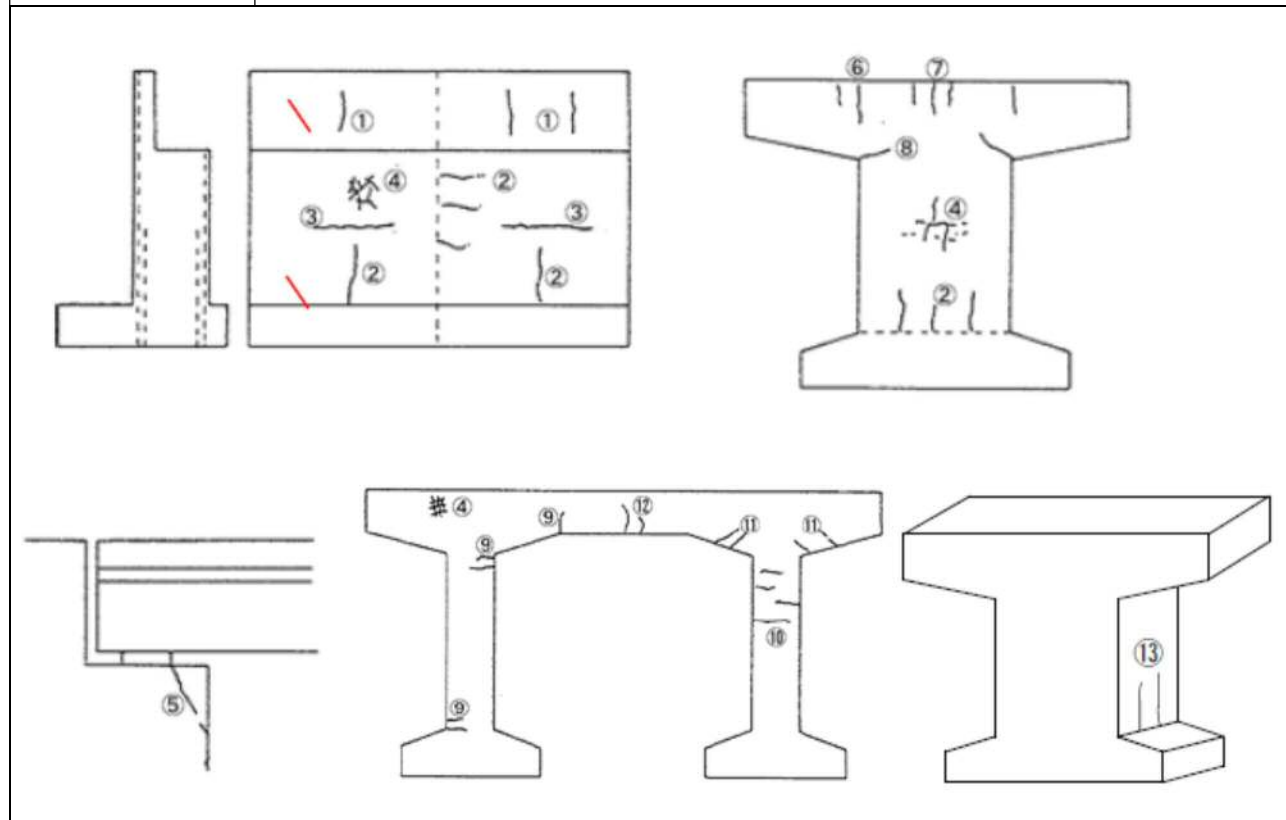


㉗断面急変部のひびわれ



c) 下部構造

位 置	ひびわれパターン
橋台全面	①規則性のある鉛直又は斜めひびわれ
	②打ち継ぎ目に鉛直な又は斜めのひびわれ
	③鉄筋段落とし付近のひびわれ
	④亀甲状、くもの巣状のひびわれ
支 承 下 部	⑤支承下面付近のひびわれ
T 型 橋 脚	②打ち継ぎ目に鉛直な又は斜めのひびわれ
	③鉄筋段落とし付近のひびわれ
	④亀甲状、くもの巣状のひびわれ
	⑥張り出し部の付け根上側のひびわれ
	⑦橋脚中心上部の鉛直ひびわれ
	⑧張り出し部の付け根下側のひびわれ
	⑬側面の鉛直方向ひびわれ
ラーメン橋脚	④亀甲状、くもの巣状のひびわれ
	⑨柱上下端・ハンチ全周にわたるひびわれ
	⑩柱全周にわたるひびわれ
	⑪柱上部・ハンチ全周にわたるひびわれ
	⑫はり中央部下側のひびわれ



(3) その他の記録

ひびわれの発生位置やその範囲・状況をスケッチや写真で記録するとともに、代表的な損傷の主要寸法を損傷図に記載するものとする。

⑦ 剥離・鉄筋露出

【一般的性状・損傷の特徴】

コンクリート部材の表面が剥離している状態を剥離、剥離部で鉄筋が露出している場合を鉄筋露出という。

【他の損傷との関係】

- ・剥離・鉄筋露出とともに変形・欠損（衝突痕）が生じているものは、別途、それらの損傷としても扱う。
- ・「剥離・鉄筋露出」には露出した鉄筋の腐食、破断などを含むものとし、「腐食」、「破断」などの損傷としては扱わない。
- ・床版に生じた剥離・鉄筋露出は、「床版ひびわれ」以外に本項目でも扱う。

【損傷程度の評価と記録】

(1) 損傷程度の評価区分

損傷程度の評価は、次の区分によるものとする。

区分	一般的状況
a	損傷なし
b	—
c	剥離のみが生じている。
d	鉄筋が露出しており、鉄筋の腐食は軽微である。
e	鉄筋が露出しており、鉄筋が著しく腐食又は破断している。

- ・ 区分 c の例
剥離のみが生じている。



・ 区分 d の例

鉄筋が露出しており、鉄筋の腐食は軽微である。



・ 区分 e の例

鉄筋が露出しており、鉄筋が著しく腐食している。



(2) その他の記録

剥離・鉄筋露出の発生位置やその範囲・状況をスケッチや写真で記録するとともに、代表的な損傷の主要寸法を損傷図に記載するものとする。

⑧ 漏水・遊離石灰

【一般的性状・損傷の特徴】

コンクリートの打継目やひびわれ部等から、水や石灰分の滲出や漏出が生じている状態をいう。

【他の損傷との関係】

- ・排水不良などでコンクリート部材の表面を伝う水によって発生している析出物は、遊離石灰とは区別して「⑩その他」として扱う。また、外部から供給されそのままコンクリート部材の表面を流れている水については、「漏水・滞水」として扱う。
- ・ひびわれ、うき、剥離など他に該当するコンクリートの損傷については、それぞれの項目でも扱う。
- ・床版に生じた漏水・遊離石灰は、「床版ひびわれ」以外に本項目でも扱う。

【損傷程度の評価と記録】

(1) 損傷程度の評価区分

損傷程度の評価は、次の区分によるものとする。

区分	一般的状況
a	損傷なし
b	—
c	ひびわれから漏水が生じている。 錆汁や遊離石灰はほとんど見られない。
d	ひびわれから遊離石灰が生じている。錆汁はほとんど見られない。
e	ひびわれから著しい漏水や遊離石灰（例えば、つらら状）が生じている、又は漏水に著しい泥や錆汁の混入が認められる。

注) 打継目や目地部から生じる漏水・遊離石灰についても、ひびわれと同様の評価とする。

(2) その他の記録

漏水・遊離石灰の発生位置やその範囲・状況をスケッチや写真で記録するとともに、漏水のみか、遊離石灰が発生しているかの区別や錆汁の有無についても記録する。更に、当該部分のひびわれ状況を損傷図に記載するものとする。

⑨ 抜け落ち

【一般的性状・損傷の特徴】

コンクリート床版（間詰めコンクリートを含む。）からコンクリート塊が抜け落ちることをいう。床版の場合には、亀甲状のひびわれを伴うことが多い。

間詰めコンクリートや張り出し部のコンクリートでは、周囲に顕著なひびわれを伴うことなく鋼材間でコンクリート塊が抜け落ちることもある。

【他の損傷との関係】

- ・ 床版の場合には、著しいひびわれが生じていてもコンクリート塊が抜け落ちる直前までは、「床版ひびわれ」として扱う。
- ・ 剥離が著しく進行し、部材を貫通した場合に、「抜け落ち」として扱う。

【損傷程度の評価と記録】

(1) 損傷程度の評価区分

損傷程度の評価は、次の区分によるものとする。

区分	一般的状況
a	損傷なし
b	—
c	—
d	—
e	コンクリート塊の抜け落ちがある。

(2) その他の記録

抜け落ちの発生位置やその範囲・状況をスケッチや写真で記録するとともに、抜け落ちた部位の鉄筋の状態や周辺の状態について、損傷図に記載するものとする。

⑪ 床版ひびわれ

【一般的性状・損傷の特徴】

鋼橋のコンクリート床版を対象としたひびわれであり、床版下面に一方向又は二方向のひびわれが生じている状態をいう。

また、コンクリート橋のT桁橋のウェブ間（間詰め部を含む。）、箱桁橋の箱桁内上面、中空床版橋及び箱桁橋の張り出し部のひびわれも対象である。















【他の損傷との関係】

- ・ 床版ひびわれの性状にかかわらず、コンクリートの剥離、鉄筋露出が生じている場合には、それらの損傷としても扱う。
- ・ 床版ひびわれからの漏水、遊離石灰、錆汁などの状態は、本項目で扱うとともに、「漏水・遊離石灰」の項目でも扱う。
- ・ 著しいひびわれが生じ、コンクリート塊が抜け落ちた場合には、当該要素では「抜け落ち」として扱う。

【損傷程度の評価と記録】

(1) 損傷程度の評価区分

損傷程度の評価は、次の区分によるものとする。

状態	1方向ひびわれ			2方向ひびわれ		
	性状	ひびわれ	漏水・遊離石灰	性状	ひびわれ	漏水・遊離石灰
a		損傷なし	なし	—		
b		・ひびわれは主として1方向のみ ・最小ひびわれ間隔は概ね1m以上 ・最大ひびわれ幅は0.05mm以下 (ヘアークラック程度)	なし	—		
c		・ひびわれは主として1方向のみ ・ひびわれ間隔は間わない ・ひびわれ幅は0.1mm以下が主 (一部には0.1mm以上も存在)	なし		・ひびわれは格子状 ・格子の大きさは0.5m程度以上 ・ひびわれ幅は0.1mm以下が主 (一部には0.1mm以上も存在)	なし
		・ひびわれは主として1方向のみ ・ひびわれ間隔は間わない ・最大ひびわれ幅は0.2mm以下が主 (一部には0.2mm以上も存在)	なし		・ひびわれは格子状 ・格子の大きさは0.5m～0.2m ・ひびわれ幅は0.2mm以下が主 (一部には0.2mm以上も存在)	なし
d		・ひびわれは主として1方向のみ ・ひびわれ間隔は間わない ・最大ひびわれ幅は0.2mm以下が主 (一部には0.2mm以上も存在)	あり		・ひびわれは格子状 ・格子の大きさは間わない ・ひびわれ幅は0.2mm以下が主 (一部には0.2mm以上も存在)	あり
		・ひびわれは主として1方向のみ ・ひびわれ間隔は間わない ・ひびわれ幅は0.2mm以上が目立ち、部分的な角落ちも見られる	なし		・ひびわれは格子状 ・格子の大きさは0.2m以下 ・ひびわれ幅は0.2mm以上が目立ち、部分的な角落ちも見られる	なし
e		・ひびわれは主として1方向のみ ・ひびわれ間隔は間わない ・ひびわれ幅は0.2mm以上が目立ち、部分的な角落ちも見られる	あり		・ひびわれは格子状 ・格子の大きさは間わない ・ひびわれ幅は0.2mm以上が目立ち、部分的な角落ちも見られる	あり
		・ひびわれは主として1方向のみ ・ひびわれ間隔は間わない ・ひびわれ幅は0.2mm以上が目立ち、部分的な角落ちも見られる	なし		・ひびわれは格子状 ・格子の大きさは0.2m以下 ・ひびわれ幅は0.2mm以上が目立ち、部分的な角落ちも見られる	なし

参考までに、新旧区分の対応を次表に示す。

H16要領（国土交通省）		本マニュアル
床版ひびわれ	漏水・遊離石灰	
a（損傷なし）	a	a
a（軽微な損傷）	a	b
b	a	c
c	a	
b（軽微な損傷）	c,d,e	d
c	c,d,e	
d	a	
b（重傷）	c,d,e	e
d	c,d,e	
e	a,c,d,e	

(2) 損傷パターンの区分

損傷パターンを次表によって区分し、対応するパターン番号を記録する。

パターン	ひびわれ方向
1	1方向
2	2方向

(3) その他の記録

床版ひびわれの発生位置やその範囲・状況をスケッチや写真で記録するとともに、代表的な損傷の主要寸法を損傷図に記載するものとする。

⑫ うき

【一般的性状・損傷の特徴】

コンクリート部材の表面付近がういた状態をいう。

コンクリート表面に生じるふくらみなどの損傷から目視で判断できない場合にも、打音検査において濁音が生じることで検出できる場合がある。

【他の損傷との関係】

- ・ ういた部分のコンクリートが剥離している，又は打音検査により剥離した場合には，「剥離・鉄筋露出」として扱う。
- ・ コンクリート床版の場合も同様に，本損傷がある場合は本損傷で扱う。

【損傷程度の評価と記録】

(1) 損傷程度の評価区分

損傷程度の評価は，次の区分によるものとする。

区分	一般的状況
a	損傷なし
b	—
c	—
d	—
e	うきがある。

(2) その他の記録

コンクリートのうきの発生位置やその範囲・状況をスケッチや写真で記録するとともに，代表的な損傷の主要寸法を損傷図に記載するものとする。

その他の損傷

⑬ 遊間の異常

【一般的性状・損傷の特徴】

桁同士の間隔に異常が生じている状態をいう。桁と桁、桁と橋台の遊間が異常に広いか、遊間がなく接触しているなどで確認できる他、支承の異常な変形、伸縮装置やパラペットの損傷などで確認できる場合がある。

【他の損傷との関係】

- ・伸縮装置や支承部で変形・欠損や支承の機能障害等の損傷を伴う場合には、それらの損傷としても扱う。
- ・伸縮装置部の段差（鉛直方向の異常）については、「路面の凹凸」として扱う。
- ・耐震連結装置や支承の移動状態に偏りや異常が見られる場合、高欄や地覆の伸縮部での遊間異常についても、「遊間の異常」として扱う。

【損傷程度の評価と記録】

(1) 損傷程度の評価区分

損傷程度の評価は、次の区分によるものとする。

区分	一般的状況
a	損傷なし
b	—
c	左右の遊間が極端に異なる、又は遊間が橋軸直角方向にずれているなどの異常がある。
d	—
e	遊間が異常に広く伸縮継手の櫛の歯が完全に離れている。又は、桁とパラペットあるいは桁同士が接触している（接触した痕跡がある。）。

(2) その他の記録

遊間の異常の発生位置やその範囲・状況をスケッチや写真で記録するとともに、代表的な損傷の主要寸法を損傷図に記載するものとする。また、遊間量を計測し、計測日時、天気・気温等を記録する。

⑭ 路面の凹凸

【一般的性状・損傷の特徴】

衝撃力を増加させる要因となる路面に生じる橋軸方向の凹凸や段差をいう。

【他の損傷との関係】

- ・発生原因や発生箇所にかかわらず，橋軸方向の凹凸や段差は全て対象とする。
- ・舗装のコルゲーション，ポットホールや陥没，伸縮継手部や橋台パラペット背面の段差なども対象とする。
- ・橋軸直角方向の凹凸（わだち掘れ）は，「舗装の異常」として扱う。

【損傷程度の評価と記録】

(1) 損傷程度の評価区分

損傷程度の評価は，次の区分によるものとする。

区分	一般的状況
a	損傷なし
b	—
c	橋軸方向の凹凸が生じており，段差量は小さい（20 mm未満）。
d	—
e	橋軸方向の凹凸が生じており，段差量が大きい（20 mm以上）。

(2) その他の記録

路面の凹凸の発生位置やその範囲・状況をスケッチや写真で記録するとともに，代表的な損傷の性状と主要寸法を損傷図に記載するものとする。

⑮ 舗装の異常

【一般的性状・損傷の特徴】

舗装の異常とは、コンクリート床版の上面損傷（床版上面のコンクリートの土砂化、泥状化）や鋼床版の損傷（デッキプレートの亀裂、ボルト接合部）が主な原因となり、舗装のうきやポットホール等として現出する状態をいう。なお、これら原因による損傷に限定するものではない。また、床版の損傷との関連性がある可能性があるため、ポットホールの補修痕についても「舗装の異常」として扱う。

【他の損傷との関係】

- ・ 点検する事象は、舗装のひびわれやうき、ポットホール等である。なお、これは、舗装本体の維持修繕を判断するために利用する評価ではなく、床版の健全性を判断するために利用される評価である。
- ・ 床版上面損傷の影響が床版下面にも及んでいる場合には、それに該当する損傷（「床版ひびわれ」、「剥離・鉄筋露出」、「漏水・遊離石灰」など）についてそれぞれの項目でも扱う。

【損傷程度の評価と記録】

(1) 損傷程度の評価区分

損傷程度の評価区分は、下表の一般的状況を参考にして定性的に行うことを基本とする。

区分	一般的状況
a	損傷なし
b	—
c	舗装のひびわれ幅が5 mm 程度未満の軽微な損傷がある。
d	—
e	舗装のひびわれ幅が5 mm 以上であり、舗装直下の床版上面のコンクリートが土砂化している、又は鋼床版の疲労亀裂により過度のたわみが発生している可能性がある。

(2) 損傷パターンの区分

鋼床版の場合には、損傷パターンを次表によって区分し、対応するパターン番号を記録する。同一要素に複数の損傷パターンがある場合は、全てのパターン番号を記録する。

パターン	損傷
1	蜘蛛の巣状（又は細かい格子状）のひびわれ
2	舗装の局所的な陥没
3	車線方向に一致する縦に連続的に伸びるひびわれ
4	車線方向に規則的に現れる局所的なひびわれ
5	著しい轆掘れ及びポットホールの発生（補修痕を含む。）

(3) その他の記録

舗装の異常の発生位置やその範囲・状況をスケッチや写真で記録するとともに、代表的な損傷の主要寸法を損傷図に記載するものとする。

⑩ 支承部及び落橋防止システムの機能障害

支承部及び落橋防止装置システムの分類は、次による。

分類	部位・部材
1	支承本体, アンカーボルト
2	落橋防止システム

【一般的性状・損傷の特徴】

当該支承の有すべき荷重支持や変位追随などの一部又は全ての機能が損なわれている状態をいう。

なお、支承ローラーの脱落も対象とする。

また、落橋防止システム（桁かかり長を除く。）の有すべき桁移動制限や衝撃吸収機能などの一部又は全ての機能が損なわれている状態をいう。

【他の損傷との関係】

- ・支承アンカーボルトの損傷（腐食、破断、ゆるみなど）や沓座モルタルの損傷（ひびわれ、剥離、欠損など）など支承部を構成する各部材の損傷については、別途それぞれの項目でも扱う。
- ・支承部の土砂堆積は、原則、「土砂詰まり」として扱うものの、本損傷に該当する場合は、本損傷でも扱う。なお、支承部の損傷状況を把握するため、堆積している土砂は点検時に取り除くことが望ましい。

【損傷程度の評価と記録】

(1) 損傷程度の評価区分

損傷程度の評価は、次の区分によるものとする。

区分	一般的状況
a	損傷なし
b	—
c	—
d	—
e	支承部の機能が損なわれているか、著しく阻害されている可能性のある損傷が生じている。

(2) 損傷パターンの区分

支承及び落橋防止システムの損傷パターンを次表によって区分し、対応するパターン番号を記録する。同一要素に複数の損傷パターンがある場合は、全てのパターン番号を記録する。

分類1：支承部

パターン	損傷
1	沓座モルタル又は台座コンクリートの欠落
2	著しい腐食
3	支承ローラーの脱落
4	ゴム支承の破損・断裂・異常な変形
5	アンカーボルト又はセットボルトの緩み又は破断
6	傾斜，ずれ，離れ
7	大量の土砂堆積
8	ダンパー機能の喪失
9	その他

分類2：落橋防止システム

パターン	変 状
1	コンクリートのひびわれ
2	コンクリートの剥離、露出鉄筋
3	鋼部材の著しい腐食
4	定着アンカーの異常
5	緩衝ゴムの脱落
6	その他

(3) その他の記録

支承部及び落橋防止システムの機能障害の発生位置やその範囲・状況をスケッチや写真で記録するとともに、代表的な損傷の主要寸法を損傷図に記載するものとする。

⑰ その他

損傷内容の分類は次による。

分類	損傷内容
1	不法占用
2	落書き
3	鳥のふん害
4	目地材などのずれ、脱落
5	火災による損傷
6	その他

【一般的性状・損傷の特徴】

「損傷の種類」①～⑯, ⑱～㉔ のいずれにも該当しない損傷をいう。例えば、鳥のふん害、落書き、橋梁の不法占用、火災に起因する各種の損傷などを、「⑰その他」の損傷として扱う。

【他の損傷との関係】

【損傷程度の評価と記録】

(1) 損傷程度の評価区分

損傷程度の評価は、次の区分によるものとする。

区分	一般的状況
a	損傷なし
b	—
c	—
d	—
e	損傷あり

(2) その他の記録

当該損傷(鳥のふん害、落書き、橋梁の不法占用等)がある場合、発生位置やその範囲・状況をスケッチや写真で記録するとともに、必要に応じて損傷の主要寸法等を損傷図に記載するものとする。

また、「6 その他」の場合、所見にその損傷内容を記載する。

共通の損傷

⑩ 補修・補強材の損傷

補修・補強材の分類は次による。

ア) コンクリート部材への補修・補強材

分類	補修・補強材料
1	鋼板
2	繊維
3	コンクリート系
4	塗装

イ) 鋼部材への補修・補強材

分類	補修・補強材料
5	鋼板（あて板等）

【一般的性状・損傷の特徴】

鋼板、炭素繊維シート、ガラスクロスなどのコンクリート部材表面に設置された補修・補強材料や塗装などの被覆材料に、うき、変形、剥離などの損傷が生じた状態をいう。

また、鋼部材に設置された鋼板（あて板等）による補修・補強材料に、腐食等の損傷が生じた状態をいう。

【他の損傷との関係】

- ・ 補強材の損傷は、材料や構造によって様々な形態が考えられる。また、漏水や遊離石灰など補強されたコンクリート部材そのものの損傷に起因する損傷が現れている場合もあり、これらについても補強材の機能の低下と捉え、橋梁本体の損傷とは区別してすべて本項目「補修・補強材の損傷」として扱う。
- ・ 分類3においてひびわれや剥離・鉄筋露出などの損傷が生じている場合には、それらの損傷としても扱う。
- ・ 分類4は、「防食機能の劣化」としては扱わない。
- ・ 分類5において、鋼部材に設置された鋼板（あて板等）の損傷は、この項目のみで扱い、例えば、「防食機能の劣化」や「腐食」では扱わない。一方、鋼板（あて板等）の損傷に伴い本体にも損傷が生じている場合は、本体の当該損傷でも扱う。

【損傷程度の評価と記録】

(1) 損傷程度の評価区分

損傷程度の評価は、次の区分によるものとする。

分類1：鋼板

区分	一般的状況
a	損傷なし
b	—
c	補修部の鋼板のうきは発生していないものの、シール部の一部剥離又は錆又は漏水のいずれかの損傷が見られる。
d	—
e	次のいずれかの損傷が見られる。 <ul style="list-style-type: none"> ・補修部の鋼板のうきが発生している。 ・シール部分がほとんど剥離し、一部にコンクリートアンカーのうきが見られ、錆及び漏水が著しい。 ・コンクリートアンカーに腐食が見られる。 ・一部のコンクリートアンカーに、うきが見られる。

分類2：繊維

区分	一般的状況
a	損傷なし
b	—
c	補強材に、一部のふくれ等の軽微な損傷がある。 又は、補強されたコンクリート部材から漏水や遊離石灰が生じている。
d	—
e	補強材に著しい損傷がある、又は断裂している。 又は、補強されたコンクリート部材から漏水や遊離石灰が大量に生じている。

分類3：コンクリート系

区分	一般的状況
a	損傷なし
b	—
c	補強されたコンクリート部材から漏水や遊離石灰が生じている。 又は、補強材に軽微な損傷がある。
d	—
e	補強されたコンクリート部材から漏水や遊離石灰が大量に生じている。 又は、補強材に著しい損傷がある。

分類4：塗装

区分	一般的状況
a	損傷なし
b	—
c	塗装の剥離が見られる。
d	—
e	塗装がはがれ、補強されたコンクリート部材に錆汁が認められる又は漏水や遊離石灰が大量に生じている。

分類5：鋼板（あて板等）

区分	一般的状況
a	損傷なし
b	—
c	鋼板（あて板等）に軽微な損傷（防食機能の劣化、一部の腐食、一部ボルトのゆるみ等）が見られる。
d	—
e	鋼板（あて板等）に著しい損傷（全体の腐食、多くのボルトのゆるみ、き裂等）が見られる。

注) 分類が複数該当する場合には、すべての分類でそれぞれ評価して記録する。

(2) その他の記録

補修・補強材の損傷の発生位置やその範囲・状況をスケッチや写真で記録するとともに、代表的な損傷の主要寸法を損傷図に記載するものとする。

⑱ 定着部の異常

定着部の分類は次による。

分類	防食機能
1	P C 鋼材縦締め
2	P C 鋼材横締め
3	その他
4	外ケーブル定着部又は偏向部

【一般的性状・損傷の特徴】

P C 鋼材の定着部のコンクリートに生じたひびわれから錆汁が認められる状態、又は P C 鋼材の定着部のコンクリートが剥離している状態をいう。

ケーブルの定着部においては、腐食やひびわれなどの損傷が生じている状態をいう。

斜張橋やエクストラドーズド橋、ニールセン橋、吊橋などのケーブル定着部は、「3 その他」の分類とする。また、定着構造の材質にかかわらず、定着構造に関わる部品（止水カバー、定着ブロック、定着金具、緩衝材など）の損傷の全てを対象として扱う。

なお、ケーブル本体は一般の鋼部材として、耐震連結ケーブルは落橋防止装置として扱う。

ケーブル定着部などカバー等で覆われている場合に、内部に水が浸入して内部のケーブルが腐食することがあり、注意が必要である。

【他の損傷との関係】

- ・ P C 鋼材の定着部や外ケーブルの定着部に腐食、剥離・鉄筋露出、ひびわれなどが生じている場合には、別途、それらの損傷としても扱う。

【損傷程度の評価と記録】

(1) 損傷程度の評価区分

損傷程度の評価は、次の区分によるものとする。

区分	一般的状況
a	損傷なし
b	—
c	P C 鋼材の定着部のコンクリートに損傷が認められる。 又は、ケーブルの定着部に損傷が認められる。
d	—
e	P C 鋼材の定着部のコンクリートに著しい損傷がある。 又は、ケーブルの定着部に著しい損傷がある。

(2) 損傷パターンの区分

損傷パターンを次表によって区分し，対応するパターン番号を記録する。同一要素に複数の損傷パターンがある場合は，全てのパターン番号を記録する。

パターン	損傷
1	ひびわれ
2	漏水・遊離石灰
3	剥離・鉄筋露出
4	うき
5	腐食
6	保護管の損傷
7	P C鋼材の抜け出し
9	その他

(3) その他の記録

損傷の発生位置やその範囲・状況をスケッチや写真で記録するとともに，代表的な損傷の主要寸法を損傷図に記載するものとする。

⑱ 変色・劣化

対象とする材料や材質による分類は次による。

分類	材料・材質
1	コンクリート
2	ゴム
3	プラスチック
4	その他

注) ここでの分類は部材本体の材料・材質によるものであり、被覆材料は対象としていない。部材本体が鋼の場合の被覆材料は「防食機能の劣化」、コンクリートの場合の被覆材料は「補修・補強材の損傷」として扱う。

【一般的性状・損傷の特徴】

コンクリートの変色など部材本来の色が変化する状態、ゴムの硬化、又はプラスチックの劣化など、部材本来の材質が変化する状態をいう。

【他の損傷との関係】

- ・ 鋼部材における塗装やめっきの変色は、対象としない。
- ・ コンクリート部材の表面を伝う水によって発生する汚れやコンクリート析出物の固化、排気ガスや“すす”などによる汚れなど、材料そのものの変色でないものは、対象としない（「⑰その他」として扱う。）。
- ・ 火災に起因する“すす”の付着による変色は、対象としない（「⑰その他」として扱う。）。

【損傷程度の評価と記録】

(1) 損傷程度の評価区分

損傷程度の評価は、次の区分によるものとする。

区分	一般的状況
a	損傷なし
b	—
c	—
d	—
e	乳白色、黄色っぽく変色している。

分類2：ゴム

区分	一般的状況
a	損傷なし
b	—
c	—
d	—
e	硬化している，又はひびわれが生じている。

分類3：プラスチック

区分	一般的状況
a	損傷なし
b	—
c	—
d	—
e	脆弱化している，又はひびわれが生じている。

(2) その他の記録

変色・劣化の発生位置やその範囲・状況をスケッチや写真で記録するとともに，代表的な損傷の主要寸法を損傷図に記載するものとする。

⑳ 漏水・滞水

【一般的性状・損傷の特徴】

伸縮装置，排水施設等から雨水などが本来の排水機構によらず漏出している状態や，桁内部，梁天端，支承部などに雨水が浸入し滞留している状態をいう。

激しい降雨などのときに排水能力を超えて各部で滞水を生じる場合がある。一時的な現象で，構造物に支障を生じないことが明らかな場合には，損傷として扱わない。

【他の損傷との関係】

- ・ コンクリート部材内部を通過してひびわれ等から流出するものについては，「漏水・遊離石灰」として扱う。
- ・ 排水管の損傷については，対象としない。排水装管に該当する損傷（「破断」，「変形・欠損」，「ゆるみ脱落」，「腐食」など）についてそれぞれの項目で扱う。

【損傷程度の評価と記録】

(1) 損傷程度の評価区分

損傷程度の評価は，次の区分によるものとする。

区分	一般的状況
a	損傷なし
b	—
c	—
d	—
e	伸縮装置，排水柵取付位置などからの漏水，支承付近の滞水，又は箱桁内部の滞水がある。

(2) その他の記録

漏水・滞水の発生位置やその範囲・状況をスケッチや写真で記録するとともに，代表的な損傷の主要寸法を損傷図に記載するものとする。

当該損傷との関連が疑われる排水管の損傷などが確認できる場合には，それらも併せて記録する。

⑳ 異常な音・振動

【一般的性状・損傷の特徴】

通常では発生することのないような異常な音・振動が生じている状態をいう。

【他の損傷との関係】

- ・ 異常な音・振動は、橋梁の構造的欠陥又は損傷が原因となり発生するものであり、それぞれが複合して生じる場合があるため、別途、それらの損傷として扱うとともに、「異常な音・振動」としても扱う。

【損傷程度の評価と記録】

(1) 損傷程度の評価区分

損傷程度の評価は、次の区分によるものとする。

区分	一般的状況
a	損傷なし
b	—
c	—
d	—
e	落橋防止システム、伸縮装置、支承、遮音壁、桁、点検施設等から異常な音が聞こえる、又は異常な振動や揺れを確認することができる。

(2) その他の記録

異常な音・振動の発生位置やその範囲をスケッチや写真で記録するとともに、発生時の状況（車両通過、風の強さ・向きなど）を損傷図に記載する。また、発生箇所の特定に努めたものの、発生箇所が特定できない場合は、「異常を有する(発生箇所不明)」と損傷図に記載するものとする。

⑳ 異常なたわみ

【一般的性状・損傷の特徴】

通常では発生することのないような異常なたわみが生じている状態をいう。

【他の損傷との関係】

- ・ 異常なたわみは、橋梁の構造的欠陥又は損傷が原因となり発生するものであり、それぞれが複合して生じる場合があるため、別途、それらの損傷として扱うとともに、「異常なたわみ」としても扱う。
- ・ 点検で判断可能な「異常なたわみ」として対象としているのは、死荷重による垂れ下がりであり、活荷重による一時的なたわみは異常として評価できないため、対象としない。

【損傷程度の評価と記録】

(1) 損傷程度の評価区分

損傷程度の評価は、次の区分によるものとする。

区分	一般的状況
a	損傷なし
b	—
c	—
d	—
e	主桁，点検施設等に異常なたわみが確認できる。

(2) その他の記録

異常なたわみの発生位置やその範囲・状況をスケッチや写真で記録するとともに、必要に応じて損傷の主要寸法等を損傷図に記載するものとする。

⑳ 変形・欠損

【一般的性状・損傷の特徴】

車の衝突や施工時の当てきず、地震の影響など、その原因にかかわらず、部材が局所的な変形を生じている状態、又はその一部が欠損している状態をいう。

【他の損傷との関係】

- ・ 変形・欠損以外に、コンクリート部材で剥離・鉄筋露出が生じているものは、別途、「剥離・鉄筋露出」としても扱う。
- ・ 鋼部材における亀裂や破断などが同時に生じている場合には、それぞれの項目でも扱う。

【損傷程度の評価と記録】

(1) 損傷程度の評価区分

損傷程度の評価は、次の区分によるものとする。

区分	一般的状況
a	損傷なし
b	—
c	部材が局所的に変形している。 又は、その一部が欠損している。
d	—
e	部材が局所的に著しく変形している。 又は、その一部が著しく欠損している。

(2) その他の記録

変形・欠損の発生位置やその範囲・状況をスケッチや写真で記録するとともに、代表的な損傷の主要寸法を損傷図に記載するものとする。

②4 土砂詰まり

【一般的性状・損傷の特徴】

排水柵や排水管に土砂が詰まっていたり、支承周辺に土砂が堆積している状態、また、舗装路肩に土砂が堆積している状態をいう。

【他の損傷との関係】

【その他の留意点】

- ・ 支承部周辺に堆積している土砂は、支承部の損傷状況を把握するため、点検時に取り除くことが望ましい。

【損傷程度の評価と記録】

(1) 損傷程度の評価区分

損傷程度の評価は、次の区分によるものとする。

程度	一般的状況
a	損傷なし
b	—
c	—
d	—
e	排水柵、支承周辺等に土砂詰まりがある。

(2) その他の記録

土砂詰まりの発生位置やその範囲・状況をスケッチや写真で記録するとともに、その原因が推定できるものについては、その内容を損傷図に記載するものとする。

②5 沈下・移動・傾斜

【一般的性状・損傷の特徴】

下部工又は支承が沈下，移動又は傾斜している状態をいう。

【他の損傷との関係】

- ・遊間の異常や伸縮装置の段差，支承部の機能障害などの損傷を伴う場合には，別途，それらの損傷としても扱う。

【損傷程度の評価と記録】

(1) 損傷程度の評価区分の記録

損傷程度の評価区分は，下表の一般的状況を参考にして定性的に行うことを基本とする。

区分	一般的状況
a	損傷なし
b	—
c	—
d	—
e	支点（支承）又は下部工が，沈下・移動・傾斜している。

(2) その他の記録

沈下・移動・傾斜の発生位置やその範囲・状況をスケッチや写真で記録するとともに，代表的な損傷の主要寸法を損傷図に記載するものとする。

②6 洗掘

【一般的性状・損傷の特徴】

基礎周辺の土砂が流水により洗い流され、消失している状態をいう。

【他の損傷との関係】

【損傷程度の評価と記録】

(1) 損傷程度の評価区分の記録

損傷程度の評価区分は、下表の一般的状況を参考にして定性的に行うことを基本とする。

区分	一般的状況
a	損傷なし
b	—
c	基礎が流水のため洗掘されている。
d	—
e	基礎が流水のため著しく洗掘されている。

(2) その他の記録

洗掘の発生位置やその範囲・状況をスケッチや写真で記録するとともに、特記すべき事項（水位との関係、点検状況など）があれば損傷図に記載するものとする。