

第2号様式

出店計画説明会開催結果報告書

平成31年2月15日

(あて先) 広島市長

千葉県美浜区新港44番地3  
株式会社トポスエンタープライズ  
代表取締役 宮澤 成幸

広島市大規模小売店舗地域貢献ガイドラインの第2の1の(5)のAの(エ)に基づき、下記のとおり報告します。

記

1 大規模小売店舗の名称	(仮称) ガリバー広島吉島店
2 大規模小売店舗の所在地	広島市中区吉島東一丁目802-1 外
3 周知方法	平成31年1月21日(月) 朝日、毎日、読売、日経、中国新聞の朝刊折込
4 開催日時	平成31年1月28日(月) 19時00分～19時45分
5 開催場所	吉島公民館 広島市中区吉島西3丁目2-10
6 説明者	株式会社IDOM 店舗開発セクション 矢内 株式会社エスパシオコンサルタント 空井、小松
7 出席者数	7名
8 議事の概要	1. 事業者側の紹介 2. 出店計画概要について 3. 地域貢献計画について 4. 質疑応答
9 陳述意見及び回答	別紙のとおり

※ 説明会の開催を周知させた資料、説明会で配布した資料等を添付してください。

問い合わせ先	担当者名 株式会社エスパシオコンサルタント 空井 航平 TEL 03-6734-9640 FAX 03-6222-2207 E-mail sorai@espa.co.jp
--------	--

別紙 陳述意見及び回答

Q1	計画地の前面道路は南千田橋から下って来るところで速度が出易く、自転車が飛び出してきたりする、以前から事故の多い地点である。事故防止の啓発だけでなく、交通整理員を配置する等具体的な対策が必要ではないか。
A1	現在警察とも協議を行う中で、出入口の安全性については課題となっております。ガリバーでは従業員によるお客様車両のお出迎えとお見送りを必ず行っております。その際、前面道路の状況を確認しながら、安全なタイミングで出庫いただけるよう誘導いたします。
Q2	中古車販売なのでキャリアカーで車両を運んでくるのだと思うが、指定の荷さばき施設では入りにくいし、出にくいのではないか。
A2	現状ある柱は撤去し、場所を確保します。荷さばきの方法については現在検討中のところもございますが、敷地内で処理可能なよう計画してまいります。
Q3	吉島地区は地域活動が盛んな地域なので、積極的に協力して欲しい。
A3	ご要望をいただければ都度検討させていただきます。
Q4	車両の搬入の際、道路を塞がないようにして欲しい
A4	敷地内で荷さばき車両を処理可能なよう検討いたします。
Q5	荷さばき施設のすぐ南隣がマンション駐車場への出入口になっているので、工事中や営業中に通路を塞がないようにして欲しい。
A5	道路の一部を使用する等、工事により周辺の皆様に影響が生じる場合には事前に周知いたします。
Q6	工事期間は決まっているのか。
A6	まだ詳細は決まっていません。
Q7	この説明会においては IDOM が回答しているが、実際に営業するのがガリバーだというのなら、今日の回答が営業に反映されるかわからない。たらい回しにされないよう、店舗開業後も地域の声を聴く窓口を設けて欲しい。
A7	まず、株式会社 IDOM が運営する中古車販売店が「ガリバー」となりますので、営業を実施するのは株式会社 IDOM です。 本日の資料には地域貢献に関する窓口として店舗開発セクションを記載しておりますが、営業開始後は店長が窓口となります。ご相談の内容によって店舗レベルで対応できるものと、本社で対応させていただくものとございますが、まずは店長にお伝えください。

Q8	地域貢献計画の項目が少ないように感じる。記載のないものは一切対応しないということか。地元からの申し入れに対しては柔軟に対応してもらいたい。
A8	現時点で記載できる内容を届出しました。営業開始までは届出に記載の窓口まで、開店後は店長へご相談いただければと思います。
Q9	今日の説明会の内容は確認できるのか。また、意見要望に対する回答はもらえるのか。
A9	本日いただいたご意見と事業者の回答内容は、広島市に報告書として提出いたします。いただいたご意見については事業者側で検討させていただき、回答可能なものについては今後実施予定の大店立地法の説明会の中でご説明できればと思います。
Q10	荷さばき施設でおろした車両を駐車場へ上げる場合どうするのか。
A10	周辺道路を迂回して駐車場出入口から入庫することになります。中古車販売業のため、1日に何十台も搬入車両が入ってくることはございません。
Q11	先行して1000㎡未満で開店する際の店舗部分はどのあたりになるのか。
A11	1階の一部にパーテーションを設置して運用します。
Q12	荷さばき施設の南側は歩道が広くなっており、宅配便等の車両がそこに停車して作業している。当該店舗の荷さばきもこのスペースを使って作業するようになってしまわないか。現計画の荷さばき施設は狭く、本当に敷地内だけで処理できるか疑問である。
A12	荷さばきの方法に関してはキャリアカーの大きさ等も含め、現在検討中でございます。原則荷捌き作業は敷地内で行う必要がございますので、近隣の皆様に極力ご迷惑をおかけしないよう計画してまいります。
Q13	道路使用許可を取れば道路上で作業できるのではないか。
A13	そういった方法も含めて検討いたします。
Q14	約2年間空き家だったところなので、営業してもらったほうが地域としてもよいと思うが、くれぐれも地域の声を聞き入れる耳を持つということと、安全に配慮した営業を徹底して欲しい。
A14	ご意見ありがとうございます。

# 「広島市大規模小売店舗地域貢献ガイドライン」 に基づく説明会開催のご案内

## 説明会開催の趣旨

拝啓 地域の皆様におかれましては、益々ご清栄のこととお慶び申し上げます。

この度、「(仮称)ガリバー広島吉島店」の出店を計画するにあたり、広島市大規模小売店舗地域貢献ガイドラインの規定に基づき、広島市へ出店計画書及び地域貢献計画書の提出を行いました。

つきましては、周辺地域の皆様に計画内容についてご説明させていただき説明会を下記のとおり開催いたしますので、ご案内申し上げます。

敬 具

## 説明会の日時・場所

### 【日 時】

2019年1月28日(月)  
午後7時～午後8時

### 【場 所】

吉島公民館(3階 研修室1)  
広島市中区吉島西三丁目2-10



## 届出の概要

店舗の名称	(仮称)ガリバー広島吉島店
店舗所在地	広島市中区吉島東一丁目802-1 外
店舗設置者	株式会社トポスエンタープライズ
主な小売業者	株式会社IDOM
業種・業態	中古車販売
店舗面積	7,023㎡
営業時間	午前9時～午後9時
駐車台数	29台
駐輪台数	5台
新設予定日	2019年12月 ※2019年3月に店舗面積1,000㎡未満で開店予定

※出店計画書及び地域貢献計画書の提出内容は、広島市のホームページでご覧いただけます。

## お問い合わせ先

株式会社エスパシオコンサルタント

説明会係 ☎03-6222-2209 (平日10時～18時)  
東京都中央区新川1丁目6番1号

# 『(仮称) ガリバー広島吉島店』 広島市大規模小売店舗地域貢献ガイドラインに基づく地元説明会資料

平成 31 年 1 月 小売業者 株式会社 IDOM

1. 建物設置者

名 称：株式会社トポスエンタープライズ  
代 表 者：代表取締役 宮澤 成幸  
住 所：千葉市美浜区新港 44 番地 3

2. 新設・増設の別

新 設 (既存建物利用)

3. 大規模小売店舗の名称及び所在地

名 称：(仮称) ガリバー広島吉島店  
所 在 地：広島市中区吉島東一丁目 802-1

4. 用途地域

近隣商業地域

5. 敷地面積

2,820 m<sup>2</sup>

6. 店舗面積の合計

9,207 m<sup>2</sup> ※説明中に訂正

7. 延床面積

10,333 m<sup>2</sup>

8. 店舗面積

7,023 m<sup>2</sup>

9. 小売店舗以外の併設施設の種類及び当該併設施設ごとの床面積

該当なし

10. 主な小売業者

株式会社 IDOM (中古車販売)

1 1. 営業時間

午前 9 時～午後 9 時

1 2. 駐車場収容台数

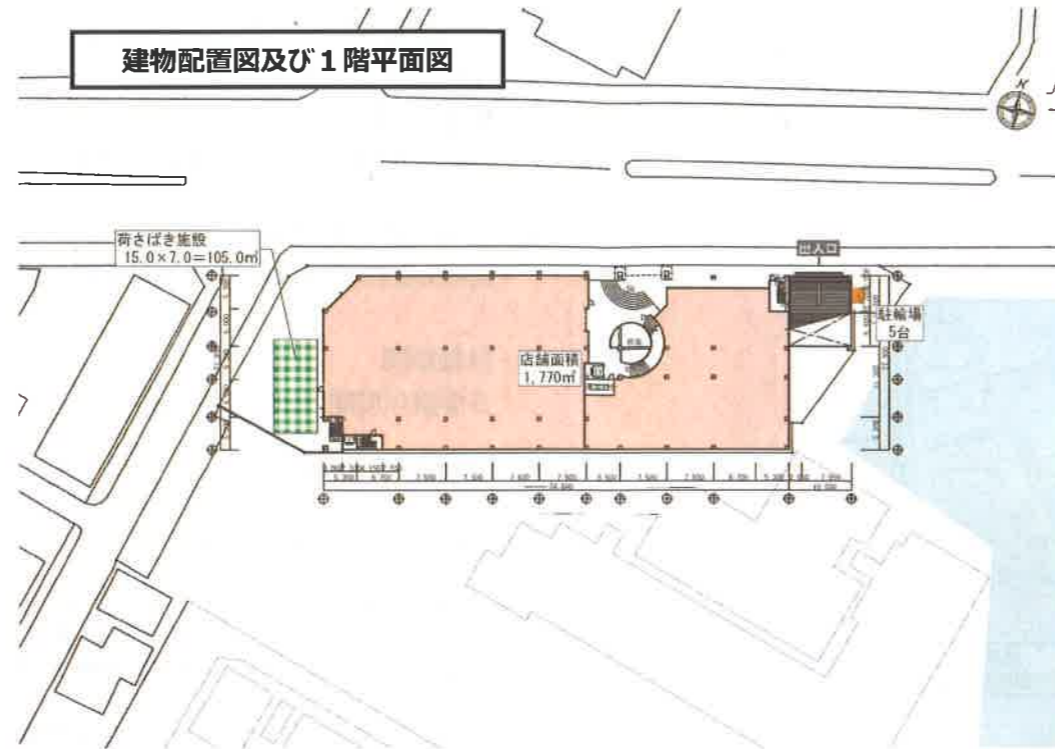
29 台

1 3. 駐輪場収容台数

5 台

1 4. 開店等までのスケジュール

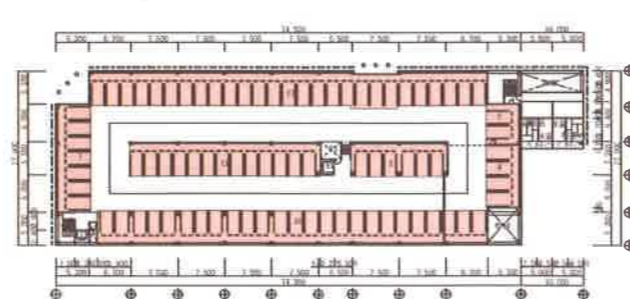
大規模小売店舗立地法(新設届出)平成 31 年 4 月予定  
開店等予定年月日 2019 年 12 月予定  
※平成 31 年 3 月 1,000 m<sup>2</sup>未満の店舗面積で先行開店予定



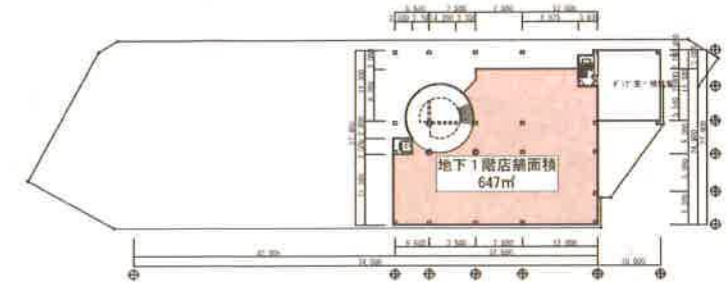
2 階平面図



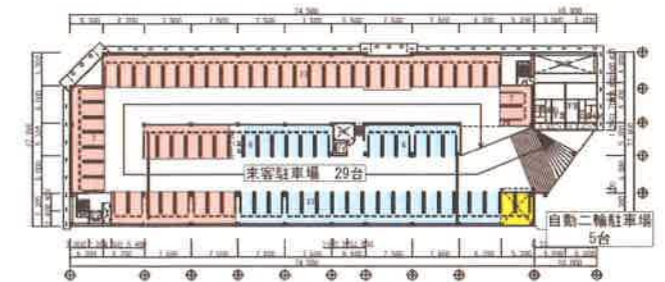
4～6 階平面図



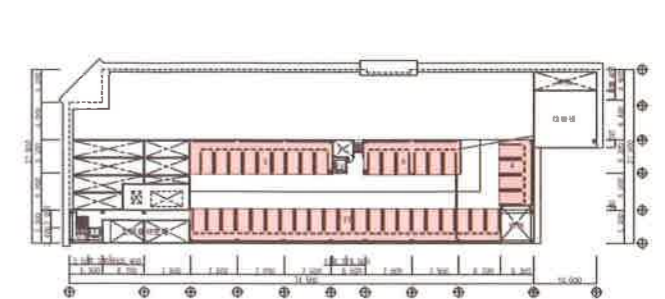
地下 1 階平面図



3 階平面図

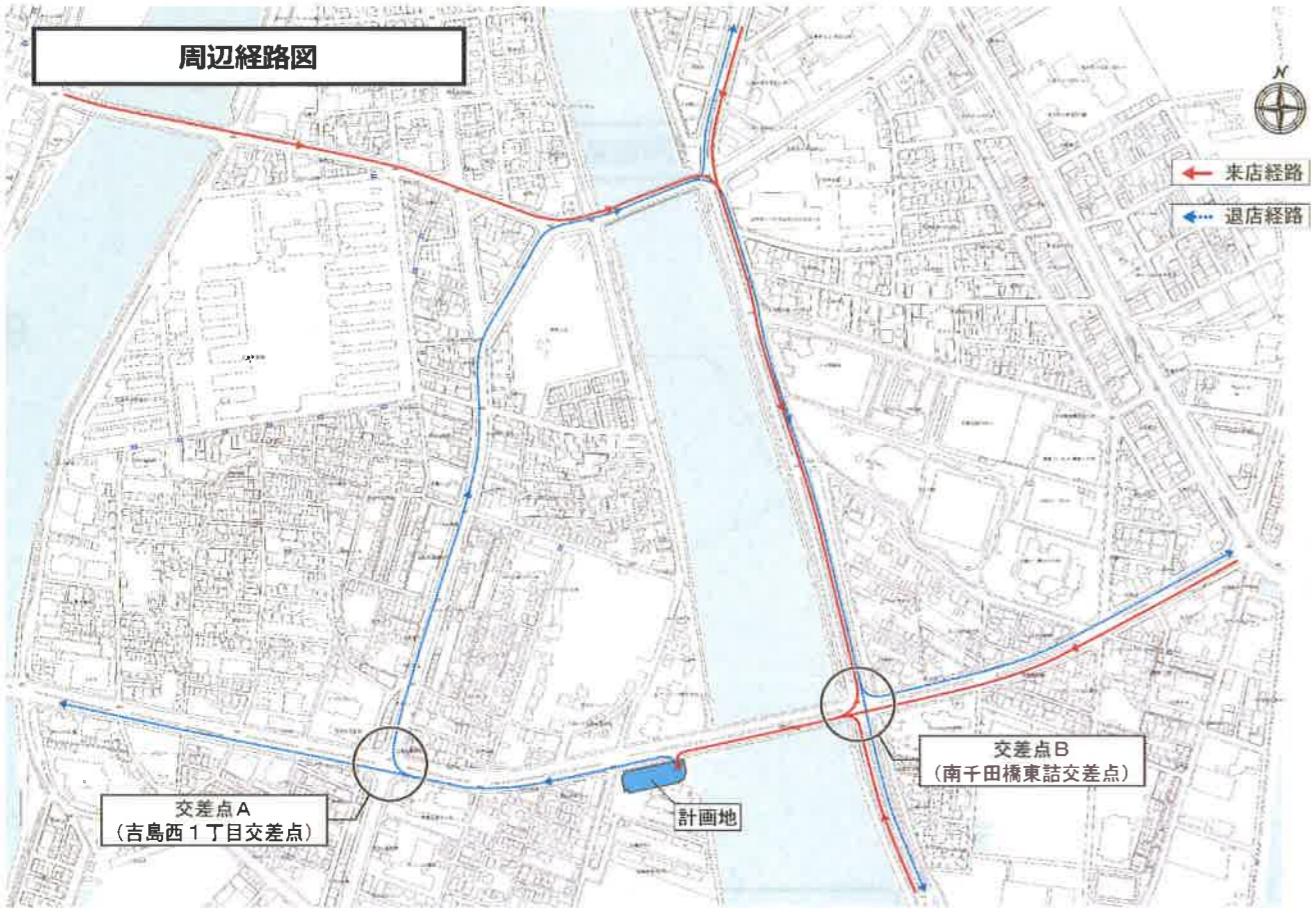


R 階平面図





## 地域貢献計画



1. 地域貢献担当窓口の部署及び連絡先 (担当者名、TEL、FAX、E-mail)  
 株式会社 IDOM 店舗開発セクション  
 相上 佳章  
 TEL:03-5208-1274 FAX:03-5208-1275 E-mail:yoshiaki.aigami@glv.co.jp

2. 地域貢献に対する方針  
 信頼ある企業市民として、地域社会および国際社会との調和的發展を目指し、社会貢献活動を行って参ります。

3. 計画期間  
 5事業年度間 (2019年4月1日～2024年3月31日)

4. 地域貢献計画の内容

項目	細目	地域貢献活動内容	実施時期	目標値
1 地域づくりへの参画・協力	(1)交通安全市民運動への協力	・ 交通事故防止の啓発 (店内放送、ポスターの掲示等)	適宜	申し入れにより検討
2 地域産業活性化の推進	(1)商店街、商工回答会等が実施する各種行事等への協力	・ 地元商工会議所が実施するイベント等への協力	随時	申し入れにより検討
3 地域雇用の確保	(1)地域からの雇用の促進	・ 地域住民を対象としたアルバイト等の採用	適宜	適宜
4 防犯・青少年非行防止対策の推進	(1)安全なまちづくり運動への協力	・ こども110番の家への参加	適宜	申し入れにより検討
	(3)店舗及びその敷地内での防犯対策の実施	・ 防犯カメラの設置 (店舗内、駐車場等)	適宜	継続
	(4)深夜営業時及び営業時間外における防犯対策。青少年非行防止対策の実施	・ 深夜営業の自粛 ・ 夜間における駐車場出入口の施錠	適宜	継続
	(5)緊急通報体制の確保	・ 店舗及び店舗周辺での事件発生時における警察への通報 ・ 迅速な避難誘導措置等の緊急通報体制の確立	適宜	継続
5 地域防災対策の推進	(1)災害発生時における避難場所等の提供	・ 避難場所及び救護場所としての駐車場敷地、建物等の提供	災害発生時	申し入れにより検討
6 環境対策の推進	(1)地域温暖化対策・省エネルギー対策の実施	・ 店舗内の空調温度の適切な設定	適宜	継続
	(6)生活環境への配慮	・ 光害対策(屋外照明、広告塔照明等の適切な設置・運用)の実施	適宜	継続
7 子ども、高齢者、障害者等への配慮	(2)子育て支援	・ キッズコーナーの設置	実施	継続
8 核テナント撤退や店舗閉鎖時の対応	(1)早期の情報提供	・ 現在撤退は考えていない。万が一撤退する場合は、これらの項目について適切に対応する。	適宜	継続
	(2)後継店の確保			
	(3)従業員の雇用の確保			
	(4)取引先企業に対する対応			
	(5)店舗閉鎖に伴う環境悪化の防止			
	(6)再利用可能な建物の建築			
9 その他	(2)景観形成、街並みづくりへの協力	・ 外観の色彩、周辺の街並み等との連続性に配慮した建物の配置その他周辺の景観形成及び街並みづくりを阻害しない店舗づくり	適宜	継続