

# 広島市政と市民

人口と世帯	
人口	525,727
男	262,876
女	262,851
世帯	164,184
(2月28日現在)	

4月1日号 No. 214



おかあさんに手を引かれ、うれしそうに校門をはいる一年生＝白鳥小学校で

きょうは一年生に入学する日です。多くのお子さんは、これまで幼稚園か保育園にかよって、すでに規則的な集団生活にあっていとなれておられることでしょう。しかし、学校はこれまで以上に年齢的な幅のある大きな集団生活の場になります。勉強も組織的になります。ですから、お子さんがなるとなると緊張を覚えられぬのも当然かもしれません。こんなときに、「そんないたずらをする先生に叱られるよ」、「字が読めないとお友だちに笑わ

## まよつから一年生

れるよ」などと、やたらにお子さんをおどすのはよくないことです。これでは、お子さんにとって、学校はきょう屈なところ、先生はこわい人という観念をうえつけることにもなりかねません。「学校には遊べるものがたくさんあって楽しいよ」、「お友だちができておもしろいのよ」、「先生はみんなの勉強を手助けしてくださるのよ」と話し、学校に対する不安をなくして、楽しい期待を持たせることがたいせつだといえましょう。

### 市民のしおり

#### ① 戸籍関係の届

市民のみなさんの中には、市役所にこられて、いろんな届けや手続きをされる人が多いと思います。四月から、新しく「市民のしおり」欄を設けて、市役所のおもな届けや、手続きの要点を紹介し、道しるべにしたいと思えます。出生届、出生の日を含めて十四日以内に、医師か助産婦の出生証明書を書いて、出生地の市役所・町村役場へ提出する。死亡届、死亡を知った日から七日以内に、医師の死亡診断書か死体検案書をそえて、死亡地の市役所・町村役場へ提出する。婚姻届、夫婦いづれかの本籍地か住所地の市役所・町村役場へ提出する。届け出る役所に本籍がない場合などは戸籍簿が必要。届出期間は定めていない。離婚届、協議離婚の場合は、婚姻届と同じ。③裁判離婚の場合は調停の成立・審判・判決確定の日から十日以内に、裁判の謄本と確定証明書を書いて、夫婦いづれかの本籍地か住所地の市役所・町村役場へ提出する。

以上、どの届けも広島市で届けられる場合は市役所戸籍課へ。届書の用紙と枚数は、①本籍が広島市の場合は一通②本籍が市外の場合は二通か三通(本籍がどちらも市外の場合)、届書は戸籍課にあります。印鑑は形のくずれないものをお持ちください。出生・死亡届は地元の出張所でも受け付けます。くわしいことは、市役所戸籍課(四一―一一二内線四五三)まで

変更後の町名	変更前の町名
松川町	桐木町の一部
比治山町	段原町の全部および桐木町、比治山本町、比治山公園の各一部
比治山本町	比治山本町、比治山公園の各一部
皆実町一丁目	皆実町一丁目・同二丁目の各一部

に、段原町・桐木町の全部と千田町三丁目・比治山本町・比治山公園・皆実町一丁目・同二丁目の一部の地区を対象にして、実施されることになっていきます。

このうち、すでに、ことしの三月十五日から、段原町・桐木町の全部と比治山本町・比治山公園・

その具体的なやりかたとしては、各町を道路、河川、水路、鉄道、軌道などの施設で区切り、この区切られたものを「街区」といいます。その町の北東角の街区を起点として、それぞれ一番、二番、三番……というように番号を、これを「街区番号」といいます。

区番号が三番で、住居番号が七号だとすると新しい住居の表わしかたは「広島市〇〇町三番七号」というようになるわけです。

しかし、これだけでは中・高層建物（鉄筋三階建て以上）の場合には不便ですから、このような場合には、さらに、その建物の中の

各戸に番号をつけることになっていきます。

住居表示制度のあらましは、昨年の一月十六日発行の本紙特集号でくわしくお知らせしました。市民のみならず、この制度をじゅうぶんに理解され、ご協力をお願いいたします。

この制度が実施されることによつて、住民票などは市役所において書き替えますが、印鑑簿、不動産の所有者の住所変更、法人登記（商業登記）の所在地、役員の住所変更は、市民のみならずが手続をささなければいけませんので、おまわりのないようご注意ください。

なお、くわしいことは、東部復興事務所住居表示課（電話四一〇二〇一）まで。

### 仁保配水池が完成

水道局では、給水人口六十万人、一日最大給水量三十万立方メートルを目標にした第五期水道拡張事業を、昭和三十六年から四十四年までの八年間

取り工事を始め、池自体の工事は昨年六月に着手しました。総工費は約三億三千万円です。この池の完成により、一日六千五百立方メートルの給水能力が確保できることになりました。

水道局では、これまで、市内東部地域の水圧上昇と夏のピークを

千代・こもり・桃山などの高台地区の給水事情もほとんど解消し、夏場でも、これまでのような水圧低下の悩みはおこらないものと予想されます。

また、己斐―庚午―草津―井口間の西部線と、庚午―南観音―舟入―吉島―千田―宇品間を結ぶ南

部線もそのほとんどの配管工事が終わっております。さらに、太田川放水路、天満川、本川などの水管橋も五月には完成する予定です。これらができあがれば、牛田浄水場―東部線―南部線―西部線を結ぶ三角形環状配水系統ふたつの送水が可能になります。

仁保配水池は、東部線配水系統の中心的な役割を果たすわけで、この配水池の完成により、第五期拡張事業は計画の約五十％を終えたこととなります。

このあと、一日十立方メートルの能力をもつ八木浄水場（安佐郡佐東町）の建設、八木浄水場と己斐間を結ぶ送水管路（一部トンネル）と己斐配水池の建設、海底送水をする似島線の工事が残っています。したがって、これらは昭和四十四年三月までにすべて完成する予定です。完成したあかつきには、広島市

最近、赤痢が多発の傾向にあり、二月月上旬までに、市内周辺の二・三の地区に集団赤痢が発生しております。

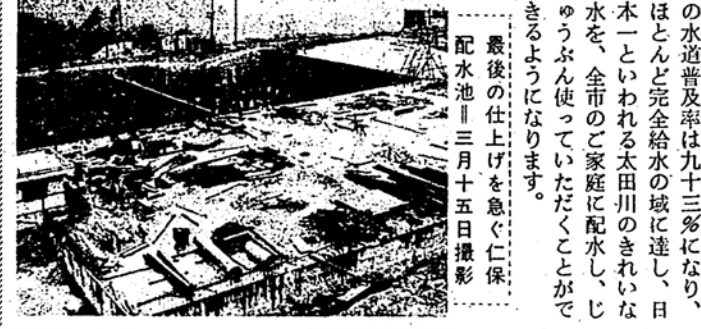
昨年の月別発生状況を見ても、一月・四月が一番多く、年間のおよそ七十％を占めています。この発生を防ぐには、つぎのことを、みなさんが日常生活の習慣として実行されることがたいせつです。

◇手洗いの励行 赤痢は経口伝染病で、赤痢菌はふん便からひろがります。便所を清潔にして、ハエやカガが発生しないよう、いまごろから注意してください。用便後の手洗いや消毒、また食事や調理する前、外出から帰ってからも必ず手洗いをしてください。

◇早期診断 腹くだしなどのときは、とくに手洗いを励行するとともに、すい事を手伝わぬようにして、早く医師の健康診断を受けてください。しろうと療法で勝手にクスリ（抗生物質など）を買ってのんではいけません。

◇平素の心がけ つねに暴飲暴食を避け、発病しやすい夏の季節には、よく煮たものや焼いたものを選び、ナマで食べないように注意してください。

◇生鮮食品を扱う業者の検便 ナマものを扱う人は月一回の検便を受けてください。検便のご相談は東・西・南の各保健所で行なっています。



最後の仕上げを急ぐ仁保配水池 三月十五日撮影

### 学校教育の正常化をめざして



広島市教育委員会では、四月から、小・中学校における補習授業を、いっさい行わないことに決定しました。

これは、教育正常化のためのひとつの布石ですが、今回は、この補習全廃を中心に、学校教育の正常化問題を、市民のみならずとも考えてみたいと思います。

### 4月から補習を全廃

四月一日から新学年が始まりお子さんたちは明るい気持ちで、はりきって学校へかよっておられることでしょう。

さて、広島市には、小学校児童が約四万人、中学校生徒が約二万人（公立校）いますが、このお子さんたちの通学しておられる小学校・中学校の教育―義務

りさまになっていくのでしようか。最近、学校教育が入試準備のためのテスト中心に流れていることが、強く批判されてきました。このことは、日本の学校教育や家庭教育の根本的な病根をついたものであります。

いまごろのお子さんは、戦前のこともにくらべてよい面もあり、各種文芸によれば、精神の面では衝動的で自制力が乏しいとか、利己的・打算的で他に奉仕する精神に欠けたところがあるとか、あるいは、忍耐強く努力することをきらうとか、集団の一員としての正しい連帯感や規律を守る態度が不

視されたことがあげられています。このことから広島市教育委員会のとしては、入学準備教育をただすために、昨年十二月、「広島市学校教育正常化協議会」を設置し、この問題と本格的に取り組んでまいりましたが、ことしの二月に開かれた協議会においては、公立学校の教職員の特定期間家庭教師や学習塾の経営に参加するなどの悪質なアルバイトに対しては、だんごとした態度でのぞむことを決定しました。

小学校長会、中学校長会においても、それぞれ学校教育の正常化のための専門委員会を設け、具体案を立てて実行に移すことにし

**歩くまい車のすぐまえ、すぐうしろ**

4月中は「新入学・行楽期の交通事故防止月間」です。正しい横断と正しい運転をしましょう。

- ・信号をよく見、よく守りましょう。
- ・道路での遊びはやめましょう。
- ・自転車やバイクのふたり乗りや手放し運転はやめましょう。

（見出しは、交通安全年間スローガン）



# ノリ採集、など5点

## 第7回市政写真入選作決まる

住みよい働き  
よい広島をめざ  
して進展してい  
る広島市の都市  
づくりの実態  
や、いろいろな  
市民活動のよう  
すをとらえた市  
政写真を、広く  
一般市民のみな  
さんから募集し  
ていたが、  
このたびの七回  
目は六十八点の  
応募作品があり  
ました。

このうち、中  
国新聞社社会事  
業部長山本義江  
氏と広島市広報  
課の審査によ  
り、つぎの五  
点を入選作とし  
て選びました。

◇成人の誓い  
(猿猴橋町 佐  
々木盛三) ◇整備進む向宇品一周  
道路(宇品町一丁目 横田忠義)  
◇ノリ採集(観音新町 福田等)  
◇カキ打ち娘(基町 榎上博隆)  
◇ラッシュ時のバス・センター  
(観音町 下久保幸男) 敬称略  
なお、入選作品の講評は次号に  
掲載する予定です。

第八回市政写真の応募締  
切りは五月三十一日です  
作品は黒白四つ切り以上で未発表  
のものに限ります。  
賞入選作品五点には三千円(こ  
れまでは二千円)、応募者全員に  
は記念品を贈ります。  
送り先：市役所広報課(国泰寺町  
一丁目六番三十四号)  
締切り：五月三十一日  
応募作品には、必ず住所・氏名  
職業・タイトル・アターを記入  
してください。入選作品の著作権  
は広島市に帰属します。  
くわしいことは、広報課(電話  
四一―一―一内線二九・五〇  
九)まで。



福田等さんのノリ採集、下久保幸男さんのラッシュ時のバス・センター



### 交通量がふえた市道の舗装を してください

最近の交通ラッシュのためか、以前は人や自動車しか通らなかったような閑静な道路にまで、どんどん自動車が増えてきます。当然、舗装してもらわなければならないと思うのですが、お願いをすればすぐやってくれるのでしょうか。(一市民)

道路を舗装するためには、通常つぎのような工程が必要です。①地下の下水施設などを整備する。②雨水を下水管へおとすために、道路のはしに側溝(そっこう)と雨水マス(ろばん)の基礎を設ける。③相当な重量に耐えられるように、路盤(ろばん)の基礎がためにする。④その上にアスファルトかコンクリートで舗装をする。

このように、舗装するまでには多くの手間と期間を要するため、市役所では、道路の幅や交通量などを考え合わせて、急がなければならない道路の順位を定め、逐次工事にとりかかるようにしております。しかし急を要する道路でも下水など地下埋設物との調整などに手をとられ、計画どおりに進まない場合もあります。このようなときには応急的にジャリをまいたりしておいて、できるだけ早く工事にかかるように努力しております。<市政に対する意見・要望・苦情などは市民相談課まで>

大の登録と狂犬病予防注射をしてください

昭和四十一年度の犬の登録と一回目の狂犬病予防注射を行ないますから、あなたが飼っておられる生後三か月以上の犬を必ずもよりの注射場へおつれください。

受け付け時間は午後一時から午後四時まで。料金は登録手数料が三百円、注射料二百円、注射済み票交付手数料三十円、合計五百三十円です。定期以外の注射料は三百二十円ですが、あとは変わりません。四月十五日以降の日程と場所はつぎのとおりです。

◇四月十五日 舟入南町公園 舟入出張所 パプテテスト教会(江波町二本松) 江波小◇十八日 大河小 大河漁業会館前 親和幼稚園前 楠那小◇十九日 本川公園 神崎小南側 榎町公園 広瀬小◇二十日 白島公園 上柳公園 白島小前 基町元和光園◇二十一 日 吉島青年会館前 吉島新町保育園前 舟入病院 中島小◇二十

法人の市民税均等割の税率が変わりました

昨年の十月に行なわれた国勢調査により、広島市の人口が五十万人をこえたので、地方税法の規程により、法人などの市民税均等割の税率が変わり、年額二千四百円(いままでは千八百円)になりました。

この税率は、法人が定めている事業年度の末日が二月十五日以降

市営住宅に引続いて三年以上住んでいる人は、前年一年間の総所得(所得税法上いうすべての所得)を報告することになっていきますので、必ず四月三十日までに提出してください。

収入報告用紙と説明書は、すでに、それぞれのお手元に配布しております。

なお、くわしいことは、住宅管理課(電話四一―一―一内線三七三・六三〇)へ。

市営住宅入居者の収入報告は四月三十日までに

市民のみなさんの健康増進をはかり、明るく豊かな心を養うための第百二十四回市民ハイキングを行います。

とき/四月二十四日(日) 雨天中止  
目的地/牛田山方面(一般向き約六キロ)  
集合場所と時間/饒津神社境内(二葉の里)へ午前八時三十分―八時五十分集合  
申込み先/市教育委員会保健体育課(国泰寺町一丁目六番三十四号)申込み期限/四月二十二日  
申込み要領/官製ハガキに、第百二十四回市民ハイキング参加申込書、住所、氏名(ふりがなつき)職業、学校名、年齢と性別、連絡先電話を記入して申し込む。  
なお、くわしいことは、保健体育課(電話四一―一―一内線四〇二)へお問い合わせください。

二日 市工高校前 瀬崎西福寺 比治山小 段原中◇二十五日 西保健所 観音小 上天満公園 西隣保館◇二十六日 竹屋小南側 東警察署中庭 松川町公園 女子商高校前◇二十七日 袋町公園 似島出張所 弥生町巡査派出所 基町出張所◇二十八日 千田小 広大工学部前 市役所東側公園 東保健所

くわしいことは、飼犬管理事務所(電話四一―一―一内線二九三・三三四)まで。

ものから適用になります。また、公共法人、公益法人などや、法人でない社団で、代表者などを定めているもののうち、四月三十日までに均等割だけを納めるものはすべて新税率になります。おまちはいよいよにしてください。

くわしいことは、市民税課(電話四一―一―一内線五四〇)へ

第百二十四回市民ハイキングは牛田山方面へ

お知らせ

# 広島市政と市民

広島市と市民

ラジオ中国テレビ(4チャンネル) 毎週日曜日の午前8時15分から午前8時30分までの15分間。ご意見やご感想は市役所広報課までお寄せください。

4月15日号 No215



家族づれで楽しいこのひととき—整備された西新天地広場で

昨年の十月二十九日に西新天地広場の立ちのき問題が解決して以来、市役所では、この広場を市民のみなさんのいこいの場にするため、整備を急いでいきましたが、三月中旬に完成しました。公園内には、運動具店から寄贈された回転式のグロブ・ジャンダル、回転式スベリ台、変形樹林などの遊具があるほか、便所、ベンチ三十個、水飲み場一か所の設備があります。この広場で、なごやかなひとときを楽しんでおられる姿が見られます。(二ページに関連記事)

楽しいひとときを

## 整備された西新天地広場

八個、花壇五つ、照明灯二基があり、ケヤキも植えてあります。また、公園内には、南北に斜断する幅六メートルのプロッタ歩道があります。総工費は約二百六万円です。この広場の整備工事が終わりましたので、お家族づれで楽しく遊んでいただくことができます。

## 市民のしおり

### ②戸籍関係諸証明の請求

戸籍謄本〓ひとつの戸籍全員を写して証明したもので、手数料は一枚につき四十円。  
 戸籍抄本〓戸籍の中の必要な人だけを書き写して証明したもので、手数料は一枚につき四十円。  
 戸籍記載事項証明〓戸籍謄抄本と同じような証明ですが、出生や婚姻などの身分記事がのりません。ですから、提出先から、とくに、この証明を求められたときだけ請求してください。手数料は一件につき四十円。  
 戸籍の在籍謄本〓死亡、婚姻、縁組などで、戸籍から削除された人をのぞいて証明したものです。手数料は一枚につき四十円。  
 戸籍の除籍謄抄本〓家督相続、市外転籍、戸籍改製などで、ひとつの戸籍全員がのぞかれた場合を証明したもので、手数料は一枚につき四十円。  
 戸籍の附票謄抄本〓それぞれの戸籍についているもので、戸籍とは別に戸籍に記載されている人の住所がのっています。つまり、本籍を調べれば住所がすぐわかるようになっていきます。手数料は一枚につき五十円。  
 これらの諸証明は、市役所戸籍課へ請求してください。普通の場合、約二十分〜四十分くらい待っていただければ、その日にお渡しできます。

# 元宇品公園の園路を延長

## 理想的な中央公園に

### 41年度小公園6か所を整備

原爆による被災区域があまりにも大きかったため、当時、区画整理事業区域約一千九百万平方メートルに及ぼされた。広島市でも明治十八年から順次、比治山、江波、山、饒津など八公園が開園されました。その後、昭和十六年二月の都市計画で、防空的な効用も兼ねて小公園三十五か所、緑地四か所をつくることと決定された。このうち、昭和二十年末までに、十一公園とふたつの緑地が整備されました。

公園緑地計画の移り変わりが、戦争のため、整備工事は中断され、完全な公園形にならないままに原爆を受け、そして、終戦になりました。

戦後、早くも、戦災復興都市計画が決定され、昭和二十一年十一月、その計画にもとづいて、改めて大公園三か所、小公園三十二か所を整備されることになり、さらに、昭和二十六年三月までに小公園二十五か所、

（約三百七十坪）を二分して、西部を東、東部を市で区画整理事業を実施しました。これに伴う公園の基礎的整備も、県と市において実施してきましたが、西部の公園一か所が追加されました。

こうして公園・緑地の整備計画は、広島平和記念都市建設法の施行により、その精神にそなうよう改められました。すなわち昭和二十七年三月、広島平和記念都市計画による公園・緑地・墓園として、大公園六か所、小公園七十二か所、緑地八か所、墓園二か所が決定され、別に平和記念施設として、平和記念公園がつくられることになりました。

その後、一部の改廃がありました。現在、広島市の公園・緑地は、都市公園法に示されている市民住民ひとり当りの標準面積六平方メートルに及びませんが、市街地内の公園・緑地の標準面積三平方メートルにほぼ近い面積が確保されていますので、広島市は、他の同じような都市には見られない、恵まれた環境にあるといえます。



ぼくのわたしの憩いの場  
公園緑地墓園の整備

# くらしに直結する県政

## 広島県知事選挙 投票日は5月8日



五月二十八日  
で任期が終わる  
広島県知事の選挙が、きたる五月八日に行なわれることになりました。

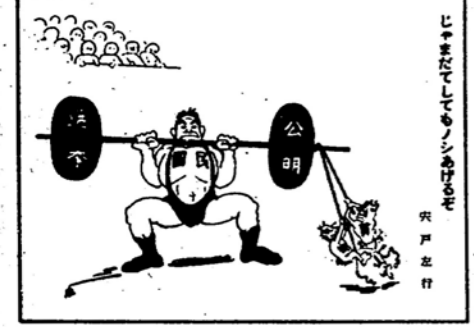
この選挙は、むこう四年間、わたしたちのくらしに直接影響のある県政を担当する知事を選び出すための選挙です。

このような意義を持つ地方選挙に、情実、因縁、供託、買収などの行為があつてはなりません。こんどこそ違反を追究してほんとうに明るい県政が築かれるよう、おたがいが自覚して、正しい選挙を行なうべきです。

投票所が変わったところ  
この県知事選挙から、翠町第三投票区の投票所が広島大学教育学部付属中・高等学校に変わりました。

投票の時間は、午前七時から午後六時です。ただし、似島投票区は午前六時から午後五時まで、金輪投票区と山田投票区は、午前七時から午後五時です。

くわしいことは、市選挙管理委員会事務局（四一―一―一内線四一三・四一四・四一五）まで。



も、順次、県から引きつぎを受け、市役所が全市民を対象に、一貫した計画で整備に力を入れてゆきたいと考えています。

公園は、地域の環境からそれぞれの目的、性格をもつて整備されるわけで、内容も異なってきます。そこで、市内にある大公園・小公園のおもな整備状況を眺めてみることにしましょう。

まず、中央公園は、これまで、戦災復興事業に全力をあげなければならなかった関係から、整備が遅れていました。しかし、現在は市民球場、体育館、屋内プール、テニスコート、バレーコートなどの体育施設や、青少年センター、公民館などの教育施設が完成し、セントラル・パークとして整備されています。

平和の灯、折りの泉、悲願の鐘、原爆の子の像、母子像などの修景施設が整備され、約六百本の桜もあり、他都市に類をみない公園として海外にまで知られています。

こんごもいそいそと、この公園の整備を充実させていく方針です。

比治山公園、江波山公園には、桜などの植樹を重点に、園路、広場、排水など、公園の基礎的な施設を整備しています。とくに、比治山公園には約二千本（うち、四十年代に約五百本）の桜が植えられており、入口から旧御便殿広場に至る道路（長さ七百メートル）の舗装、周辺地域の宅地化に伴う災害防止対策としてのえん堤（約九百四十万）などにも万全を期しました。また、この公園は、山の上を南端まで通じている園路を、四十年代から約二千万をかけて、さらに東側山麓にある道路まで、長さを六百五十メートル（幅六メートル）のバス循環路ができるように工事を行なっています。市内各地区にある小公園には、順次、ブランコやスベリ台などの児童遊戯施設、休憩所などの管理施設、記念碑などの修景施設の整備を進めています。四十年代は約一千百万をかけて、十二か所（瀬崎、翠町第二、東雲第一、本川、平塚、牛田、舟入第一、横川第一、榎町、舟入第三、大洲矢賀、二葉）の小公園を整備しました。四十一年度には約一千八百万をかけて、六か所（草津、平野町、観音、瀬崎第一、宇品第一、広瀬北町）の小公園を整備する予定です。五月十五日号では、公園緑地の将来のありかたとして、公園の整備状況を紹介します。



公園の町



公園の町

わたしたちは、家のまわりが汚れていると、なんとなく暗く不快な気分になります。おっくうでも朝早く起きて家のまわりを掃拭したときのすがすがしい気分は、わたくしだけが感じるのではありません。このすがすがしい気分が、このきれいな空気を胸いっぱい吸って、きょうも晴れやかに暮らすことのできる。これはわたくし自身の健康法だ。と……。

昨年の秋、草花を植えてみました。ほんとうに可愛い小さな花が咲きました。これを見たとき、いままでも、自分がこのせまがるしい世の中の、ささいなことばかり

きれいな町はわたしたちの手で  
四月二十日から  
五月二十日まで  
「都市美化月間」

市内には六つの川があり、公園があり、また平和公園を中心として、あちこちに木や花が植えてあります。その川や花を見るたびに、「広島はなんと恵まれた町だろるか」と思います。「いままでも運くはないのですか、わたくしにも公園や道路にある木や花をたいせつにしよう。川や道路にゴミを捨てないようにしよう。そして、わたしたちひとりひとりが注意し合い、いっそう美しい町にし

表彰、協力団体への補助などです。これらの事業を、四月二十日から五月二十日までの都市美化月間（道路・公園・河岸の清掃と花いっぱい運動の実施）や、七月一日から七月三十一日までの大そうじ月間（市内いっせいで清掃と公共施設の清掃）を中心に行きます。

考えて、怒ったよう」と思っています。これは、ある主婦の率直な願いです。

きれいな町はみんなの願いなのです。わたくしたちは、「きれいな美しい町づくりは、まず、わたくしたちの手で……」という心がけを持ちたいと思います。

市役所では、ことしも四月二十日から五月二十日までの一か月、「都市美化月間」を設けて、町をきれいにする運動を展開します。市民のみなさんの協力をお願いします。



市内の町をきれいにする



花の苗を植えるおかげで  
さんたち東区観音町で

国民年金制度は、明治四十四年四月二日以後に生まれた二十歳以上の国民のみなさん（ただし、他の公的年金制度に加入している人やその配偶者などは、のぞきません）を、被保険者として、加入者はすべて保険料を納めなければならぬことになっております。

しかし、被保険者の中には、保険料を納めることが困難な人もおられることと思いますが、保険料を納めることができない人は免除申請をすれば、年金を受けられる道が開かれています。保険料を納めることができないからといって、すぐにこの制度からぞくことなどなく、むしろ、このような人たちにこそ年金制度が必要なのです。

この申請は市役所年金課か地元の出張所で手続きをしてください。

免除料の免除申請は、毎年七月末日までに申請し、これが承認されると、その年度の末日まで、保険料が免除されることになっていきます。事務処理のつこう上、できるだけ四月中に、この手続きをしてください。

このほか、生活保護法による生活扶助、国民年金法による障害年金、障害福祉年金、母子福祉年金などを受けているときは、そのことを届けると、その期間中は、保険料が免除されることになっていきます。

くわしいことは、年金課（電話四一―一―一内線二九五）まで

第五十五回市民サイクリングは大野町海岸へ  
健康なからだをつくり、若しきにも耐える強い意志を養うため、第五十五回市民サイクリングを行います。

当日も受け付けます。申込み要領／官製ハガキに、第五十五回市民サイクリング申込書、住所、氏名、職業、学校名、年齢、性別、連絡先電話を記入して申し込む。  
くわしいことは、県サイクリング協会(電話四一三三八一)へ  
中止  
とき／四月二十四日(日) 雨天  
対象／青少年を中心とした広島市民  
目的地／佐伯郡大野町海岸(往復四十六キロ)  
集合場所と時間／広島市役所前広場へ、午前八時十五分から午前八時三十分までに集合  
申込み先／県サイクリング協会事務所(市内東平塚町十番十号) 申込み期限／四月二十日(水)

一日までに生まれた赤ちゃん(初めて授与を受ける)です。期間は四月二十日から四月二十八日まで、受け付け時間は午後二時から午後四時まで(広島保育園は午後一時から午後二時三十分まで)です。  
日程と授与場所はつぎのとおりです。  
◇四月二十日 東保健所 牛田小 大芝小 三篠小◇二十一日 本川小 広瀬小◇二十二日 東保健所 矢賀小 舟入小 江波小 比治山小 似島保育園◇二十五日 東保健所 大洲小 天満小 神崎小 青崎小 仁保小◇二十六日 東保健所 尾長小 観音小 南観音小 宇品小 宇品東小◇二十七日 中山保育園 戸坂出張所

己斐小 草津小 段原小 大河小◇二十八日 吉島小 古田小 井口小 南保健所  
自動車税一期分の納期限は四月三十日です  
自動車税(県税)の納付は、四月と十月の二回ですが、四月三十日は、その一期分の納期限です。お忘れにならないよう納めてください。

納めるところは、広島銀行と広島相互銀行の県内店舗、広島信用金庫の市内店舗、県内郵便局、広島県税事務所です。  
五月六日に無料法律相談室が開設されます  
五月一日から一週間は憲法週間です。この週間行事のひとつとして、裁判所、検察庁、法律相談室が開設されます。無料法律相談室が開設され、無料交通事故、財産、婚姻、青少年問題など、法律的な問題をお持ちの人は、ご遠慮なくどうぞ。  
とき／五月六日(金) 午前十時から午後四時まで  
ところ／東海銀行広島支店(市内鉄砲町 中国新聞社前)

納めるところは、広島銀行と広島相互銀行の県内店舗、広島信用金庫の市内店舗、県内郵便局、広島県税事務所です。  
五月六日に無料法律相談室が開設されます  
五月一日から一週間は憲法週間です。この週間行事のひとつとして、裁判所、検察庁、法律相談室が開設されます。無料法律相談室が開設され、無料交通事故、財産、婚姻、青少年問題など、法律的な問題をお持ちの人は、ご遠慮なくどうぞ。  
とき／五月六日(金) 午前十時から午後四時まで  
ところ／東海銀行広島支店(市内鉄砲町 中国新聞社前)

4月15日から5月31日までカブト展示会  
広島城郷土館では、館内催し場において、鎌倉時代以降、武将が愛用した星カブト・筋カブト・日根野カブト・変わりカブトなど、めずらしい、しかも貴重なカブト20数点の展示会を開催します。  
期間は4月15日から5月31日までです。  
入場料金は、広島城郷土館の入場料(おとな30円、こども15円、30名以上の団体は、おとなひとり当たり20円、こどもひとり当たり10円)をはらっていただくだけで、別の料金はかかりません。

ポリオ生ワクチンの授与を受けてください  
昭和四十一年度上半期のポリオ生ワクチンの授与を行います。対象になる赤ちゃんは必ず受けてください。  
対象者は四十一年一月一日から同年六月三十日までに生まれた赤ちゃん(二回目の授与を受ける) 四十年七月一日から同年十二月三十一日まで

道路 横田忠義 やや高い位置からねらって、状況を説明し、同時に、道路の曲線を生かして奥行きを出したのはうまい。撮影時間がよかったです。人物や木の陰が長く伸びて適当な変化を与えて、新はつらつとした情景をうまくとらえている。光量、距離などの点からムリかもしれないが、もっと小紋りにして、参列者をしっかりと描写したら場内にあふれる若さがさらに強調されたと思う。  
整地進む向字品一周

黒すぎるのも気になる。ノリ探索 福田等 だれもが写欲をそられるし、また、いろいろな写しかたのできる被写体である。これは風景的にねらい、かなりよくまとめているが、船がと並んで広島の特産であるカキ、市政写真としては、ぜひほしい題材である。このままでもカキ打ち場のふんいきは出てはいるが、少々遠慮がちな写しかたで弱い。もっと右へまわり、作業の手もとと表情をアップでとらえ、報道写真の力強さを出すべきであった。手前のカキ入れは不要。  
ラッシュ時のバス・センター  
下久保幸男 トーンの美しい写真である。周囲の環境も少し入れてあり、手ぜまになったバス・センターの状況がかなりよく出ている。しかし、人影がほとんど見えないので、ラッシュ時、という面からくる動的な感じが出ていないのは惜しい。

お 知 ら せ  
納めるところは、広島銀行と広島相互銀行の県内店舗、広島信用金庫の市内店舗、県内郵便局、広島県税事務所です。  
五月六日に無料法律相談室が開設されます  
五月一日から一週間は憲法週間です。この週間行事のひとつとして、裁判所、検察庁、法律相談室が開設されます。無料法律相談室が開設され、無料交通事故、財産、婚姻、青少年問題など、法律的な問題をお持ちの人は、ご遠慮なくどうぞ。  
とき／五月六日(金) 午前十時から午後四時まで  
ところ／東海銀行広島支店(市内鉄砲町 中国新聞社前)

4月15日から5月31日までカブト展示会  
広島城郷土館では、館内催し場において、鎌倉時代以降、武将が愛用した星カブト・筋カブト・日根野カブト・変わりカブトなど、めずらしい、しかも貴重なカブト20数点の展示会を開催します。  
期間は4月15日から5月31日までです。  
入場料金は、広島城郷土館の入場料(おとな30円、こども15円、30名以上の団体は、おとなひとり当たり20円、こどもひとり当たり10円)をはらっていただくだけで、別の料金はかかりません。



“成人の誓い” 佐々木盛三さんの市政写真入選作品

成人の誓い 佐々木盛三 参列の若人たちをバックに、誓いのことを読みあげるふたりの代表をクローズアップし、成人式の清新はつらつとした情景をうまくとらえている。光量、距離などの点からムリかもしれないが、もっと小紋りにして、参列者をしっかりと描写したら場内にあふれる若さがさらに強調されたと思う。  
整地進む向字品一周

成人の誓い、はつらつとした情景  
奥行きのある“整地進む向字品一周道路”  
第七回市政写真入選作品講評  
中国新聞社社会事業部長 山本義江

と並んで広島の特産であるカキ、市政写真としては、ぜひほしい題材である。このままでもカキ打ち場のふんいきは出てはいるが、少々遠慮がちな写しかたで弱い。もっと右へまわり、作業の手もとと表情をアップでとらえ、報道写真の力強さを出すべきであった。手前のカキ入れは不要。  
ラッシュ時のバス・センター  
下久保幸男 トーンの美しい写真である。周囲の環境も少し入れてあり、手ぜまになったバス・センターの状況がかなりよく出ている。しかし、人影がほとんど見えないので、ラッシュ時、という面からくる動的な感じが出ていないのは惜しい。

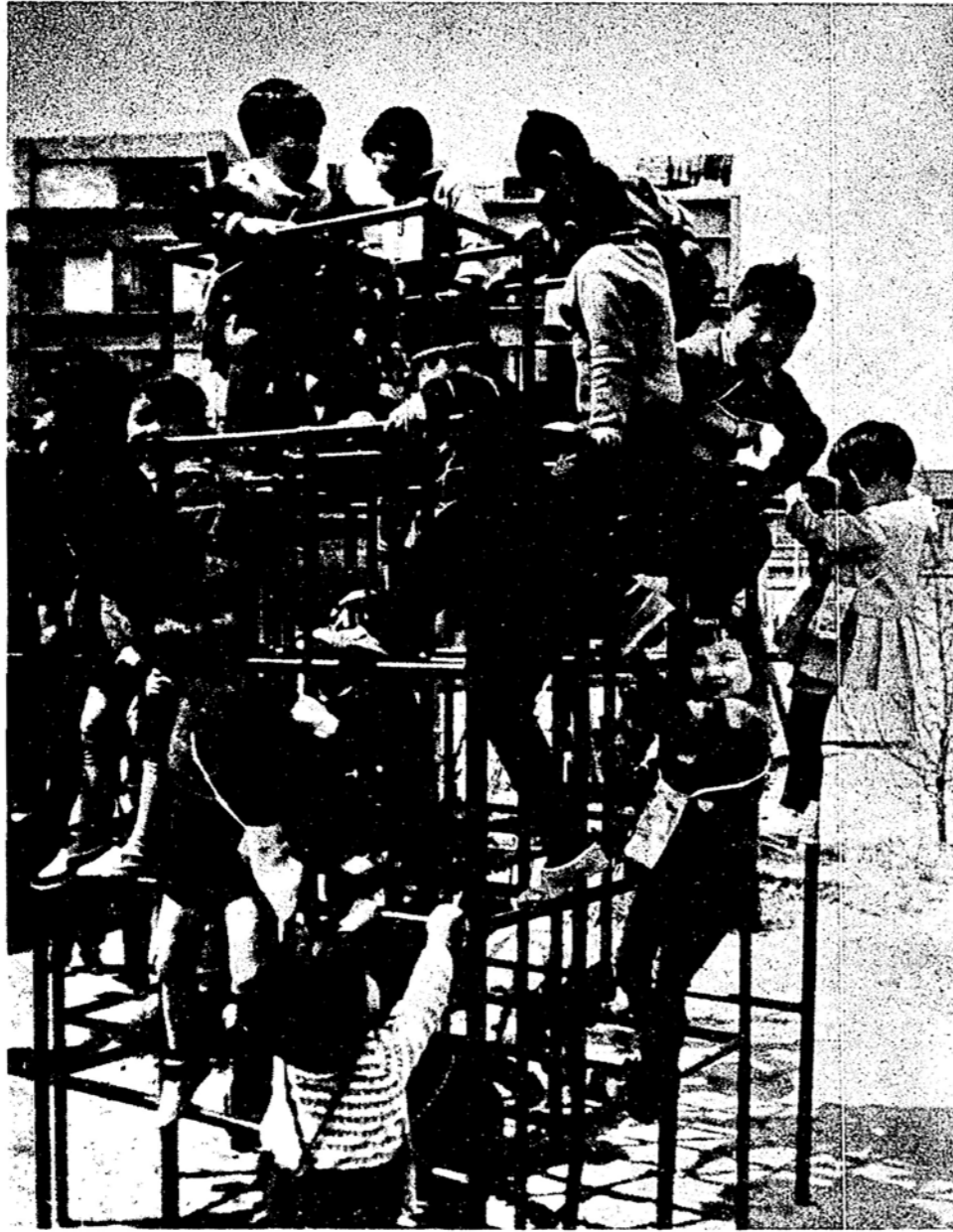
広島市公債償還の当選番号  
戸城町宅地造成事業交付公債証券の第4回定期償還当せん番号はつぎのとおりです。  
償還期日/昭和41年4月1日  
支払い場所/券面に記載してある支払い場所(広島銀行本店および市内各支店)  
◇5万円券(記号い) 3枚  
7 31 33  
◇1万円券(記号う) 11枚  
1 11 35 51 74 89 115  
125 154 177 199

# 広島市政と市民

## 人口と世帯

人口	528,447
男	264,439
女	264,008
世帯	165,151
<small>(3月31日現在)</small>	

5月1日号 No.216



ジャングル・ジムで遊びたわむれるよい子たち=千田保育園で

◇児童は人として尊ばれる。◇児童は社会の一員として重んぜられる。◇児童はよい環境のなかで育てられる。

「児童憲章」にはこのように定められています。

五月五日の「こどもの日」は、こどもの人格を重んじ、こどもの幸福を考え、こどもをおかあさんに感謝するといふ目的で設けられました。そして、この日から一週間(五月五日～五月十一日)を「児童福祉週間」として、展覧会、講演

会、座談会、こども大会、母と子の運動会など、いろいろな催しが全国各地で開かれることになっています。

市役所や市教育委員会でも、この週間に記念して青少年センターにおいて、音楽や映画でこどもの日の催しを開くほか、児童委員の

### よい子にすこやかに

### 五月五日は「こどもの日」

### 市民のしおり

#### ③ 住民登録関係の届と住民票の諸証明

転居届 市内間で住所を変わったときの届で、十四日以内に届け出る必要があります。米屋にある異動申告書と、米の通帳、国保の保険証(加入者だけ)をいっしょに、旧住所を管轄している出張所(本庁管内は戸籍課)へ提出してください。新住所で同居するときは、同居先の米の通帳と国保の保険証が必要で、転入届(市外から転入し、新しく市内に住所を定めたときの届で、十四日以内に届け出る必要があります。転出証明書、米の通帳、国保の保険証(同居するときは同居先の米の通帳と保険証が必要)をいっしょに、新住所を管轄する出張所へ提出してください。

変更届 世帯主が変わったときや世帯を分離・合併したときの届で、十四日以内に届け出ることになっています。米の通帳、国保の保険証を持って住所を管轄している出張所へ行き、住民票の記載事項を変更してもらってください。

住民票の謄抄本・記載事項証明書 住所を管轄している出張所の窓口にある請求書に、必要なことがらを記入して請求してください。手数料は一枚につき五十円。住民票の閲覧は一枚(一冊)で二時間以内につき三十円です。

# 固定資産税の算定方法が変わる

41年度から

## 税負担の調整をはかるため

このたびの国会で地方税法が改正され、土地にかかる固定資産税や都市計画税の税負担は、昭和41年度から新しい方法で調整されることになりました。この税負担の調整は、昭和39年度に行なわれた土地の評価替えによる新評価額にもとづく税負担の適正化をはかるため、新評価額による税額に達するまで、前年の課税標準額に毎年度一定の調整率を乗じていこうという趣旨のもので、そのあらましはつぎのとおりです。

### 算定方法

このたびの改正によって、対象になるものは宅地、山林、沼地など、農地以外のすべての土地です。

これらの土地の各筆ごとに、新評価額(39年度の評価額)によって計算した税額と、その宅地などの、40年度分の課税標準額に負担調整率を乗じて計算した税額とを比較して、どちらか安いほうの税額が41年度に課税されることとなります。この場合の負担調整率は、上昇率の区分ごとにつぎの表のように定められています。

#### ・上昇率の求めかた

$$\text{上昇率} = \frac{\text{新評価額}}{\text{昭和38年度分の評価額}}$$

#### ・負担調整率

上昇率	負担調整率	
	固定資産税	都市計画税
3倍未満	1.1倍	1.3倍
3倍以上 8倍未満	1.2	1.6
8倍以上	1.3	1.9

#### 計算例

ある宅地の評価額が、昭和38年度の評価額(一筆)20万円、昭和39年度の新評価額(一筆)58万円の場合

①この宅地の昭和40年度分の税額は、これまでの暫定措置により昭和38年度分の税額の1.2倍になっています。

固定資産税  
 $20\text{万円} \times 1.2 \times \frac{1.4}{100} = 3,360\text{円}$   
 (40年度分課税標準額) (税率) (40年度分税額)

都市計画税  
 $20\text{万円} \times 1.2 \times \frac{0.2}{100} = 480\text{円}$   
 (40年度分課税標準額) (税率) (40年度分税額)

②したがって、41年度分の税額はつぎの

ように計算されます。

⑦まず、新評価額と38年度分の評価額とを比較して、その上昇率を求めますと、 $\frac{58\text{万円}}{20\text{万円}} = 2.9$ (上昇率)となります。

⑧この上昇率によって負担調整率を求めますと、固定資産税では1.1倍、都市計画税では1.3倍の調整率になります。

⑨つぎに新評価額によって計算した税額と40年度分の課税標準額に負担調整率を乗じて計算した税額とを比較して、どちらか安いほうが41年度の税額になります

▼新評価額によって計算した税額は、

固定資産税  
 $58\text{万円} \times \frac{1.4}{100}$  (税率) = 8,120円

都市計画税  
 $58\text{万円} \times \frac{0.2}{100}$  (税率) = 1,160円

▼負担調整率を乗じて計算した税額は、

固定資産税  
 $24\text{万円} \times 1.1 \times \frac{1.4}{100} = 3,690\text{円}$   
 (40年度分の課税標準額) (税率) (41年度の税額)

都市計画税  
 $24\text{万円} \times 1.3 \times \frac{0.2}{100} = 620\text{円}$   
 (40年度分の課税標準額) (税率) (41年度の税額)

③固定資産税額や都市計画税額の10円未満の端数は切り捨てられますが、宅地などのほかに他の土地や家屋、償却資産を持っている場合には、それらのすべての固定資産税額や都市計画税額のそれぞれの合計額で、10円未満の端数金額が切り捨てられます。

◇農地は、当分のあいだ40年度の税額をそのままおおくことになっています。わからないことがありましたら、市役所資産税第一課(電話41-1111内線265)へお問い合わせください。

ことしも五月十一日から五月二十日までの十日間、全国いっせいに「春の交通安全運動」が展開されます。

四十年の交通事故は、全国で約五十六万七千件を数え、三十九年に比べて約二万五千件ふえています。また、県下でおきた交通事故も三十九年より百十件ふえて、九千二百三十三件のほっています。

このうち、死者は三百十五人で、二十六人減っていますが、負傷者は

五月十一日から  
五月二十日まで

### 「春の交通安全運動」

もう一度よく見て渡れ手をあげて

は三百九十四人ふえて九千三百八十九人になっています。

交通事故の大半は、交通規則に違反した行動や怠慢、不注意、無関心がおもな原因で、このため、測り知れないほど多くの不幸を生みだしていることを見るのがすこすこきまません。

市民ひとりひとりが交通問題に心をもち、自分の安全は自分で守るという心がまえがなければ、交通事故を防止することはできません。



「手をあげて正しく横断歩道を渡るよ！」を動かし、手をあげて横断歩道を正しく渡りましょう。⑧横断歩道の前では必ず一時停車し、必ず④二輪車に乗るときは、必ずヘルメットを着用しましょう。⑥無免許運転や酔っぱらい運転はやめましょう。⑦このことを、ひとりひとりが心がけ、関係官公署は、いまでもなく、学校、民間団体、職域、家庭など、市民総ぐるみで、交通安全運動をおし進めたいものです。

この運動をいっそう盛り上げるため、市役所では、県交通安全協会、青年会議所、市婦人会連合会、共催のもとに、五月十一日(水)に青少年センターで、「交通安全婦人大会」を開催します。

この大会では、四つの分科会を設けて、①地域における交通安全を推進するために②子どもを交通安全事故から守るために③メイトイマナーを確立するために④ドライバーマナーを確立するために、というテーマで、討議を重ねることになっていますので、多数ご参加くださるようお願いいたします。(見出しは交通安全スローガン)

### 5月16日に「施設めぐり」

市政に対する理解をよりいっそう深めていただくために、毎月、市民のみなさんをして、市の関係施設にご案内しております。5月の「施設めぐり」はつぎのように行ないますから、ご参加ください。

とき/5月16日(月)午前10時から午後3時まで  
 集合場所と時間/市役所前に午前9時50分までに集合

見学コース/中瀬事務所～下水処理場～園芸指導所～食肉市場～水源池～ユース・ホテル～永安館(高天原)  
 申込み先/市役所広報課(電話41-1111 内線229・509)お申込みは個人でも、町内会・婦人会などの団体でもけっこうです。定員/55名(定員になりしだい締め切りです)  
 料金は無料ですが、昼食はご持参ください。

# 普通会計 実質黒字は3億1,233万円

## 健全財政を維持

昭和三十九年度の決算は、昭和四十一年三月十一日の市議会で認定されました。そこで、市民のみなさんにもっとも深いつなかりをもつ普通会計決算のあらましを眺めてみましょう。

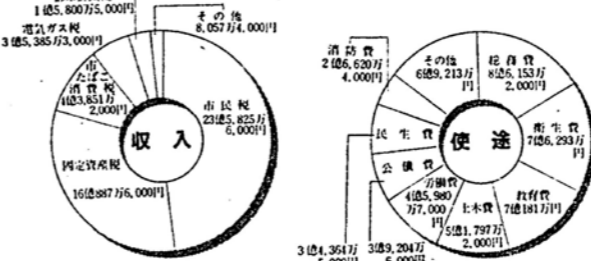
普通会計の決算は、収入総額九十五億三千九百六十六円に対し支出総額八十九億九千八百六十九万五千円、差し引き五億四千六百七十一万一千円に繰り越しました。この繰り越額の中には、三十九年度で執行する予定であった住宅・道路・港湾などの事業が昭和三十九年度の普通会計決算のあらましに繰り越されたために、その繰り越した事業に当てなければならぬ財源一億九千二百二十七万一千円が含まれています。

したがって、実質の黒字は、その財源を差し引いた額、三億一千二百三十三万円になり、三十八年度に引き続いて健全財政を保つことができました。

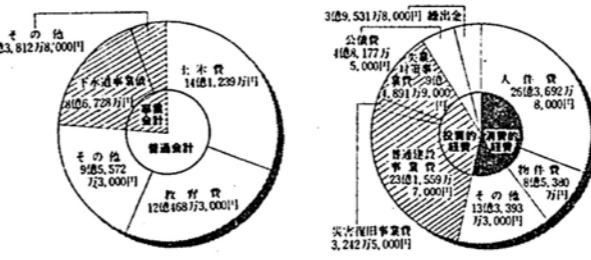
市民のみなさんの、市政運営に対するご協力に感謝するとともに引き続き変わらぬご理解をお願いしたいと思います。

昭和三十九年度の普通会計決算のあらましを図に表わすとつぎのようになります。

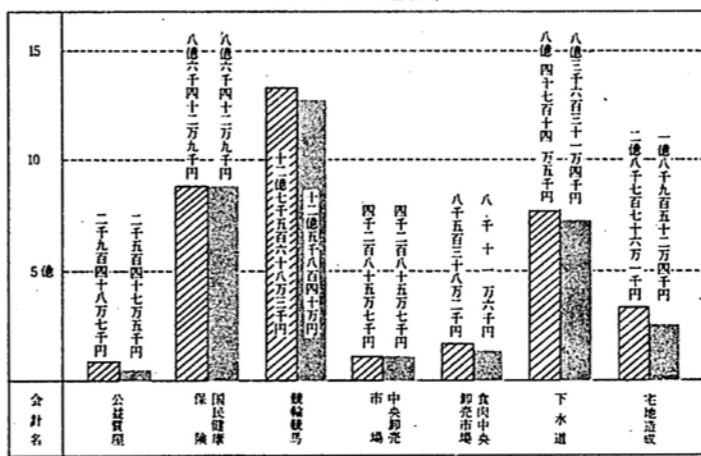
### 市税収入額とその使いみち



### 普通会計歳出性質別



### 事業会計

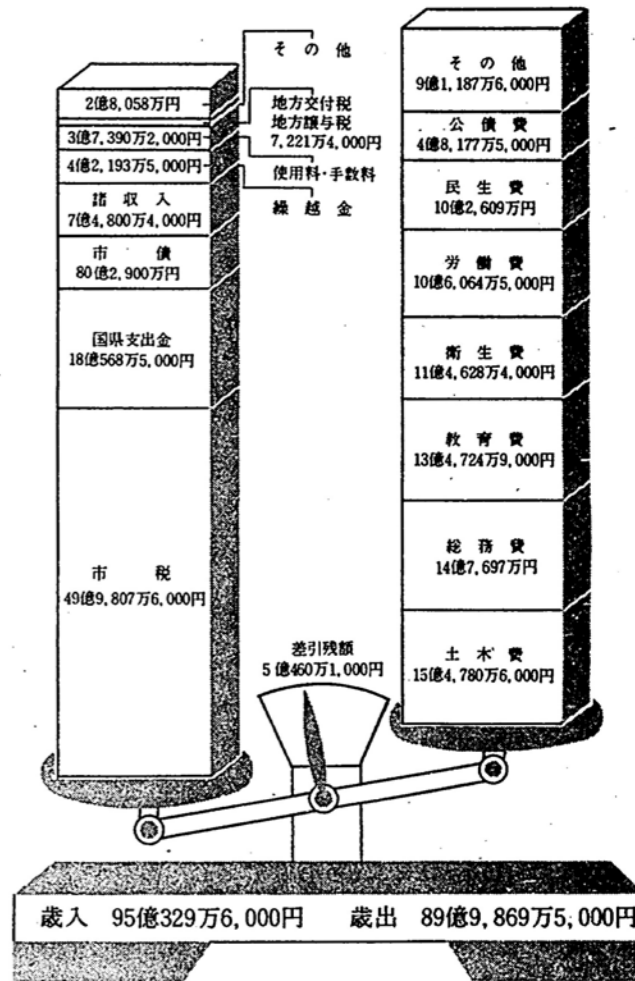


### 市民ひとり当りの額



### 普通合計

(1,000円未満4捨5入)



### 市有財産(昭和39年度末)

区分	39年度中の現在高			区分	39年度中の現在高			
	38年度末の現在高	39年度中の増減高	39年度末の現在高		38年度末の現在高	39年度中の増減高	39年度末の現在高	
公有財産	土地	243万2,014平方メートル	7,533平方メートル	243万9,547平方メートル	無体財産権	3件	3件	
	建物	63万6,662平方メートル	2万9,310平方メートル	66万5,972平方メートル	有価証券	6,573万1,000円	108万5,000円	6,681万6,000円
	山林	77万3,171平方メートル	—	77万3,171平方メートル	出資による権利	4,756万円	756万円	5,512万円
	船舶	4隻	△4隻	0隻	物品(取得価額上のもの)	382点	34点	416点
財産	浮揚・浮橋	4個	1個	5個	債権	3,539万1,000円	4,438万7,000円	7,977万8,000円
	物権	—	2,200平方メートル	2,200平方メートル	基金	1億897万3,000円	4,779万2,000円	1億5,676万5,000円

### 今月の納税

固定資産税(1期分)  
 都市計画税  
 軽自動車税(定期分)  
 納期限5月31日

固定資産税と都市計画税の納期は、今年度に限り第1期分が5月(来年度からこれまでどおり4月)に変わりました。第2期分以降は、これまでどおりです。おまちがいのないようにしてください。



広島県信用保証協会では、中小企業のみならずの経営合理化を進めるための一助として、すでに、ことしの三月十五日から、つぎの要領で、設備資金のあっせん融資を始めます。関係者の積極的なご利用をおすすめします。

希望者は、取扱金融機関か信用保証協会へお気軽にご相談ください。

保証融資額/すでに保証されているものとあわせて一千百万円まで(協同組合の場合は二千百万円まで)

資金の使途/①は正資金②設備資金③設備の整備に必要な資金など貸出し期間/五年以内

**設備資金あっせん融資制度の利用を**

弁済方法/割賦(希望によってはそれぞれのご相談に応じます)

担保/不動産担保が必要ですが、一般金融機関より評価がゆるやかです。からたいへん有利です。

保証人/二名以上

貸付け金利/日歩二銭三厘以内(商工中金は年利八分六厘以内)

保証料/日歩四厘四毛(県特産企業やその他の重要産業に指定されているところは四厘二毛)

申込みの受付期間/四十年三月十五日から四十二年三月末日まで

取扱金融機関/広島銀行 中国銀行 山口銀行 広島相互銀行 呉相互銀行 広島信用金庫 呉信用金庫 広島市信用組合 商工組合中央金庫

くわしいことは、広島県信用保証協会(紙屋町二丁目 電話二一七二五二)まで。

**広報板**



**お知らせ**

ハカリやマスなどの定期検査をお受けください

取り引きや証明に使っている計量器(ハカリ、マス、サシ)の定期検査を行ないます。

受付時間は、いずれも午前九時三十分から午後四時まで(正午から午後一時までは休みです)です。検査は雨天でも行ないます。料金は無料です。

検査はつぎの場所で行ないますから、計量器をお持ちの人は必ず受けてください。

◇五月九日 江波保育園◇十日 栄光幼稚園(江波町)◇十一日 舟入小◇十二日 神崎小◇十三日 榎町公園◇十六日 大芝小◇十七日 三篠小◇十八日 横川第二公園◇十九日 広瀬小◇二十日 本川小◇二十三日 本川小◇二十四日 計量検査所

原爆手帳は、三年ごとに新しい手帳に書きかえることになっていきます。

ことしがその年に当たっていませんから、該当者のみなさんには、近くその日と場所をお知らせします。通知を受けた人は、指定日に健康診断を受けて必ず新しい原爆手帳をもらってください。

◇書きかえの期限 四十一年十一月三十日まで。

◇書きかえの方法 ①お知らせした指定日に、手帳を持って会場へおいでください。②健康診断をして新しい手帳をお渡しします。③ことしの四月以降に健康診断が済んでいる人は、原爆センターで手帳だけ書きかえてください。④指定日にさしかえられない人や、通知書が届かなかった人は、こつこうのよい日に原爆センターか近くの会場へおいでください。

◇健康診断だけは、市内のどの病院や医院でも受けられます。

◇そのほかの注意 ①長いあいだ病気のため、当日会場へこれない

人は、代理人がそのことを受付へ申し出てください。②市内に住んでいない人で、住所、氏名などに変更があった場合は、受付へそのことを申し出てください。③手帳を紛失された人は、市役所原対課へ申し出てください。印鑑がいりませぬ。④死亡された人の手帳はお返しください。

◇受付時間は、いずれも午前九時三十分から午後一時四十五分までと、午後一時から午後三時四十五分までです。土・日曜日は受け付けません。

◇五月の日程と書きかえ場所はつぎのとおりです。

◇九日 中山小 原爆センター(荒神学区)◇十日 戸坂小 原爆センター(荒神学区)◇十一日 十二・十三・十六・十七・十八日 尾長小 原爆センター(荒神学区)◇十九・二十・二十三日 苜崎小 原爆センター(荒神学区)◇二十四日 矢賀小 原爆センター(荒神学区)◇二十五日 矢賀小 原爆センター(白鳥学区)

電話をつけた人は、直接電話局へお申し込みください。加入申込みの手続きは、もよりの電話局で簡単にできます。

電話局では、電話についてのいろいろなパンフレットや案内書を用意して、わかりやすく説明できるようにしております。

なお、くわしいお問い合わせはもよりの電話局へご連絡ください。ば、いつでもご相談に応じます。

四月十五日号三ページの写真説明を、いれちがえておりました。おわびして訂正します。



**公園設備の修理を**

問 先日、友人と黄金山へハイキングに行きましたが、頂上の水道がこわれていたため、手を洗うこともできないで困りました。このような設備はいつでも利用できるように整備しておいてほしいものです。(一女子高校生)

答 ご意見はもっともです。黄金山を含めて市内の公園や緑地にはいろいろな設備を設けて利用していただいておりますが、心ない人のいたずらで、使用できなくなっている設備があることを残念に思います。

ご指摘の水道は、金具を取ったうえ、管の中に泥をつめるという悪質ないたずらであったため、数万円の修理費がかかりました。そのほかにも、公園や緑地のベンチや照明灯をこわしたり、木の枝を折ったり、公衆便所を故意によごしたりするいたずらがあとを絶たず、市役所の担当職員は、そのあと始末に追われているというのが現状です。

市役所としても、修理や清掃はできるだけ早く実施するように努力しておりますが、こうしたことに多くの人手や費用をかけるということはそれだけ税金をムダに使っていることになるのですから、利用する人がみんな公共の施設をもっとたいせつにするよう心がけていただきたいと思えます。＜市政に対する意見・苦情・要望などは、市民相談課へどうぞ＞

**5月8日に「愛犬交換会」**

犬をほしい人、犬がいなくなった人が集まり、犬を譲ったり、もらったりして、捨犬や野犬を少なくし、あわせて犬の正しい飼いかたをひろめるため、つぎにより「愛犬交換会」を開きます。

とき/5月8日(日) 午後1時から午後4時まで

ところ/東保健所中庭(市内富士見町)

会場の受付で、所定の用紙に必要なことながら記入して、係員に提出してください。

また、無料で健康診断、美容相談、避妊相談などにも応じますからご利用ください。

くわしくは、飼犬管理事務所(電話41-1151 内線29・31・34)まで。

**高天原火葬場の名前が 永安館に変わりました**

尾長町にある高天原火葬場は、に改めてほしいというご意見が出ていました。

このたび、こうしたご意見を考え合わせ、ことしえに安んず、という意味の広島市永安館に変わることにしたわけです。

ちから施設にふさわしい感じのよい名前

# 広島市政と市民

テレビ放送  
「市民とともに」

ラジオ中国テレビ(4チャンネル) 毎週日曜日の午前8時15分から8時30分までの15分間。  
ご意見やご感想を市役所広報課へお寄せください。

5月15日号 No.217



手をあげて正しく横断歩道を渡るよい子たち一輪町で

「春の交通安全運動」が五月十一日から五月二十日までの十日間、全国いっせいに展開されています。  
この運動の重点目標は、①歩行者は正しく安全に横断歩道を渡る②安全に踏切道を通行し③自動車の正しい運行管理をはかることと、安全な運転をしよう④車をよく整備しよう⑤道路の交通環境を整備・改善しよう⑥交通事故被害者に対する相談活動を積極的に進めよう、の六項目です。  
ことに、六項目の交通事故被害者に対する相談活動を積極

## 手をあげる「子どもはあなたを信じてる

的に行なうということは、こと新しく設けられた目標で、①地方裁判所、簡易裁判所、交通安全協会などの被害者救済機関と密接な連絡をとり、窓口からの紹介・引継ぎの経路と法的により、広く被害者の相談に応じる、ことにしています。交通事故は年々ふえるいっぽうで、ことに、最近では、子どもの事故が急激にふえています。交通事故をおこさないように、ひとりひとりが注意したいものです。

## 市民のしおり ④

### 印鑑届と印鑑証明

日常生活の中で、印鑑ほど役割の大きいものはありません。

印判は承認を意味し、法律はその効力を認めるいっぽう、その責任を遠慮なく追及します。中でも実印(役所へ届けてある印鑑)は不動産などの重要な取引には、欠くことのできないものです。それだけに、取扱いには慎重を期さなければなりません。

◇登録申請 初めに印鑑の届をするとき

◇改印申請 届けてある印鑑を変えたり、なくしたりしたとき  
いずれも、本人が届け出ることになってます。運転免許証や身分証明をお持ちの人は持参して、委任状と代理人の印鑑が必要で手数料はいりません。

◇証明の請求 印鑑証明が必要なとき  
本人が、窓口にある請求書と証明用紙に所定のことばを記入して、届けてある印鑑を押して提出してください。代理人が請求するときは、委任状と代理人の印鑑が必要で、手数料は一枚につき五十円。

印鑑届や印鑑証明は、地元の各出張所(本庁管内は戸籍課)で取り扱っています。

くわしいことは、戸籍課(電話四一―二二―内線二五四)まで

# 市長に聞く 四十年慶の 仕事と予算

## 大広島にふさわしい基盤づくりを

### 総額214億8,509万8,000円

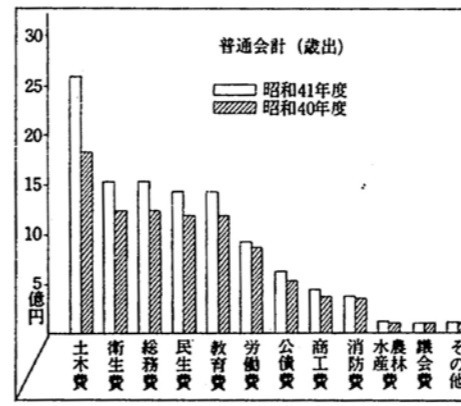
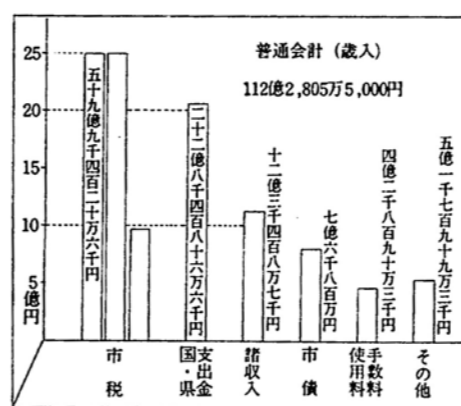
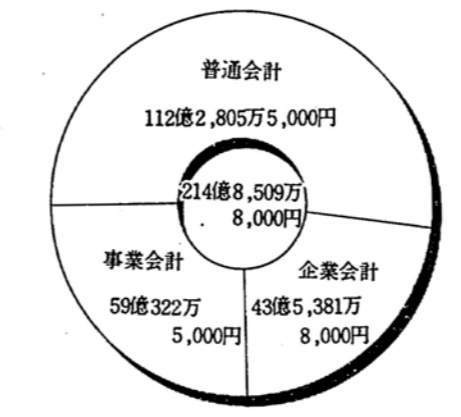
## 文化都市の実現をめざす

三月の市議会で、総額二百十五億円の新年度予算が決められました。これをもとにして広域都市圏構想にもとづく都市づくりが進められて行くわけですが、

二百十五億円の内訳は、民生・衛生・土木事業などの普通会計、国民健康保険や下水道などの事業会計、水道・市民病院の企業会計と、大きく三つに分けられます。

このうち普通会計の使いみちを見ると、たとえば、民生費には社会福祉・青少年対策などが含まれ、衛生費にはゴミ・シ尿処理や保健所などの費用が、また、土木費には道路や橋の建設を初め、住宅建設などの費用が含まれています。

いっぽうその財源は、半分以上が市民税や固定資産税などの市税でまかなわれます。では、今年度はどういった点に力が入れているのか「これは、ラジオ中国テレビ「市民とともに」で、市長が放送した要旨をまとめましたので、聞き手は堀内アナウンサー。



公約の実現に努力を

堀内 さっそくですが、まず、今年度予算の特徴と、編成方針をおうかがいします。

市長 第一に、今年度はとくに、政府が公共事業などに国債を発行して、うんと仕事をやらうという方針を打ち立てました。これは同時に、景気回復の契機になるという意味もありましょうね。ですから、わたしたちも、やはり同じ方向で、うんと公共事業などに力を入れてゆきたいということ。第二は、かねてわたくしが、公約してまいりました仕事が残っておりまして、それを今年度いっぱいできるだけ実現してゆきたいというところ。第三は、先年広島市が大規模地方開発都市に指定されましたので、それにふさわしい基盤整備の仕事、この機会に進めていかなければならないこと。だいた以上のような方針で予算を編成したわけですが。

西部開発事業は七か年計画で

堀内 とくに、今年度力を入れて

ますか、昨年度の百七十億円に比べて、今年度は二百十五億円になり、ざっと四十五億円ばかりふえておりますね。

市長 大きな原因は、市税収入が約六億円ふえること、国庫の交付金がふえること、それから、公共事業などに対する起債が相当認められるということですね。経費がふえたおまものを申しますと、普通会計では土木費が約八億円、教育費、民生費がそれぞれ約二億円、事業会計では、国保と下水がそれぞれざっと三億円、それから宅地造成、西部開発の経費がぐんとふえております。企業会計では現在、第五期水道拡張事業を進めています、今年度分の事業をうんとやろうということ、約六億円ふやしております。このような経費を合わせて、約四十五億円ふえることになるわけです。

不法建築の早期処理を

堀内 相当大きな事業になりますね。それと、戦災復興事業、とくに、猿猴川・京橋川一帯の不法建築地帯の整備はどうなりましたか。

市長 不法建築の撤去というふうな形で、いろいろとりあげられてきました。この仕事は戦災復興事業の残事業になっていくわけですが、河岸の公共用地や道路用地を全部あけなければいけないという宿命的なものなのです。これをすませないと、換地清算の段階へはいっていかないと問題があるものですから、急いで不法建築物を取りのぞかなければならないのです。

急ピッチ植物園用地の造成

堀内 植物園は五日市町の倉重というところに土地を求めましたが、将来を考えると、もう少し広いほうがよいという意見がありましたので、さらに、つぎたし部分の買収交渉にとりかかり、これもほとんど終了し、今年度じゅうに基本計画をつくって、順次、造成して行きたいと思っています。これができるまで、環境のよいところですから、市民のみなさんのレクリエーションの場になると思っています。



動物園や植物園はみんなが待ち望んでいます

堀内 つぎに、文化・観光・レクリエーション施設の整備・拡充の面ですが、動物園の用地はもう決まっていますでしょうか。

市長 動物園の用地は、現在、あちこちの土地を物色しています。市内では、どうしても土地の値段が高いのと、広い土地が求められないという制約がありますので、視野を変えて、郊外へもって行くことを考え、幅広い範囲で調査を進めているわけです。だいたい候補地の見当もつけておりますので、ことじゅうにはぜひ土地を決めたいと考えています。

似島・弁天島に海水浴場を

堀内 このことは、市民のみなが待ち望んでおられますので、できるだけ早く実現していただきたいと思っています。

市長 また、向宇品の海水浴場を整備しましたが、たくさんの人たちがおびただけになって、たいへん混雑しました。これは、市民のみなさんが、いかに海水浴場を欲しいがっているかというよい例だと思っております。向宇品だけではまだだだっぶらぶらです。島しよ部を海水浴場にすればどうかという考えで、似島の長浜海岸あたりを市民海水浴場にしたいと思いついておられます。それには

シ尿処理体制の確立を

堀内 それから、市民生活に直結したゴミ・シ尿処理の問題ですが、

市長 ゴミ・シ尿処理のことは、たいへんな問題です。まず、シ尿処理ですが、これの終末処理は、ご承知のように、船に積んで海洋投棄をしているわけなんです。しかし、海洋投棄にも限度がありますから、どうしても消化せざるを得なくなるとはならないというので、かねてから、南部処理場の建設を進めておりましたが、これが今年度じゅうに完成します。これで一部がシ尿が処理できることになりまして、もうひとつは、汲

上下水道・道路などの継続事業を推進

堀内 それから、建設関係や水道などの継続事業なんです。市長 水道や下水などの継続事業は、長期的計画を立てて、毎年、その年の予算に応じて進めているわけです。水道は第五期拡張事業と配水設備整備事業を、また、下水は第一期築造事業を、それぞれ推進しております。また、自分で家を建てたいが、土地がないという人たちのための宅地造成も、桜が丘団地について、戸坂町の百田地区を、いま買収しております。それと、今年度とくに力を入れたらと思うているのは道路整備です。全体の計画は、もちろん雨が降るたびに、みなさんがお困りになるというところの整備も考えなけ

おもな仕事と予算

児童館建設費 四百八十万円  
伝染病予防衛生事業費 二億二千万円  
小・中・高校校舎増改築費 二億三千五百二十九万一千円  
小・中・高校施設整備費 一億一千八百五十五万円  
下水道事業費 十億九千七百七十六万円  
戸坂第二期宅地造成事業費 三億三千七百三十一万一千円  
西部開発事業費 四億五千八百八十二万円  
第五期水道拡張事業費 十九億二千六百万円  
配水設備整備費 二億二千六百万円

普通会計	112億2,805万8,000円
事業会計	59億322万5,000円
企業会計	43億5,381万8,000円
<b>合計</b>	<b>214億8,509万8,000円</b>

普通会計	112億2,805万8,000円
事業会計	59億322万5,000円
企業会計	43億5,381万8,000円
<b>合計</b>	<b>214億8,509万8,000円</b>

普通会計	112億2,805万8,000円
事業会計	59億322万5,000円
企業会計	43億5,381万8,000円
<b>合計</b>	<b>214億8,509万8,000円</b>

広報板・お知らせ

福祉年金の所得状況を届出
返回して受け付けます
福祉年金を受けておられる人は
毎年六月に前年の所得状況を届け
出てください。

六月一日牛田小 青崎小
消防会館(比治山出張所の隣り)
二日仁保小 大河小 消防会
館(比治山出張所の隣り)
三日大河小 皆実小 段原小
四日中山・戸坂・井口の各出張所
五日六日七日八日九日
十日十一日十二日十三日
十四日十五日十六日十七日
十八日十九日二十日二十一日
二十二日二十三日二十四日
二十五日二十六日二十七日
二十八日二十九日三十日

聞きしますから、よく調べてきて
ください。所得が多くて支給停止
になっている人でも、所得の制限
額が引きあげられますから届け出
てくださいます。受給権者が死亡さ
れている場合でも、死亡の日から六
か月以内に請求されると、未払い
の年金が遺族に支給されることか
あります。④指定日にこれがないと
九月六日の支払日にまに合わない
ことがあります。

児童・生徒の読書感想画
コンクールにご応募を
本を読んだあとの印象や感想を
図画に表現した読書感想画を募集
しています。児童・生徒のみなら
んはふるって応募ください。
作品/小学生の部/日本むかしば
なし 鈴木三重吉の童話 宮沢賢
治の童話 坪田譲治の童話 アラ
ビアンナイト グリム童話 アン
デルセン童話 ギリシャ神話 空
想科学小説の中のどれかを選ぶ。
中学生の部/自由。用紙の大きき
絵具などの材料は自由。
応募資格/県下の小・中学校の児
童・生徒
応募枚数/各学校とも二十点以内
締切り/五月二十五日(水)
送り先/児童図書館(基町 児童
公園内)

「働く年少者の生活文」
を募集しています
作品/できるだけつぎのうちから
選ぶ。①わたくしと職業②職場生
活と創意くふう③職場生活とわた
くしの将来。ひとり一編で、未発
表の自作に限る。
応募資格/昭和二十三年四月一日
以降に生まれた人
締切り/六月十日(金)
送り先/広島婦人少年室(上八丁
堀 合同庁舎内)
くわしいことは児童図書館(電
話二一六七五)まで。

健康診断をして新しい手帳をお渡
しします。
六月前半の日程と場所はつぎの
とおりです。
◇一・二・三・六・七日比治
山小 舟入被爆者健康管理所(舟
入病院内) 原爆センター(白島学
区) ◇八・九・十・十三日大河
小 舟入被爆者健康管理所 原爆
センター(鞆町学区) ◇十四・十
五・十六日仁保小 舟入被爆者
健康管理所 原爆センター(鞆町
学区)

市役所では、税金などの計算を
正確に、しかも早く行なうため、
電子計算機を使用しております。
そのため、この五月からみなさ
んにお届けする固定資産税や市
県民税の納税通知書のあて名がカ
ナ文字になりましたので、つぎの
ことにぜひご協力ください。
◇お届けした通知書の住所や氏名
の読みかたなど、もし、まちが
いがありましたら、お手数ですが
同封のハガキ(切手は不要)に正
しい住所や氏名の読みかたを書い
て市役所へお送りください。
◇住所などが変わったときは、す
ぐに市税の担当課へご連絡くださ
い。

身体障害者を対象に
軽自動車税が減免
四十一年度から身体障害者(足
やからだの不自由な人)が使用し
ておられる軽自動車や原動機付き
自転車にかかっている税金は、一
定の期限内に申請をすれば、減免
されることになりました。
くわしいことは、市役所主税課
(電話四一一一二)内線五三四
へお問い合わせください。
第八回市政写真の応募締切り
は、五月三十一日です。ふる
ってご応募ください。

健康診断を受けてください
原爆手帳を書きかえ、健
康診断も受けてください
ことしは原爆手帳を書きかえる
年です。お知らせした指定日に手
帳を持って会場へおいでください

お知らせ・広報板

納税通知書のあて名が
カナ文字になりました
市役所では、税金などの計算を
正確に、しかも早く行なうため、
電子計算機を使用しております。
そのため、この五月からみなさ
んにお届けする固定資産税や市
県民税の納税通知書のあて名がカ
ナ文字になりましたので、つぎの
ことにぜひご協力ください。
◇お届けした通知書の住所や氏名
の読みかたなど、もし、まちが
いがありましたら、お手数ですが
同封のハガキ(切手は不要)に正
しい住所や氏名の読みかたを書い
て市役所へお送りください。
◇住所などが変わったときは、す
ぐに市税の担当課へご連絡くださ
い。

身体障害者を対象に
軽自動車税が減免
四十一年度から身体障害者(足
やからだの不自由な人)が使用し
ておられる軽自動車や原動機付き
自転車にかかっている税金は、一
定の期限内に申請をすれば、減免
されることになりました。
くわしいことは、市役所主税課
(電話四一一一二)内線五三四
へお問い合わせください。
第八回市政写真の応募締切り
は、五月三十一日です。ふる
ってご応募ください。

健康診断を受けてください
原爆手帳を書きかえ、健
康診断も受けてください
ことしは原爆手帳を書きかえる
年です。お知らせした指定日に手
帳を持って会場へおいでください

お知らせ

お知らせ

5月29日に「市民体育祭」
広く市民のみなさんのあいだ
にスポーツを振興し、心身の健
全な発達をはかり、明るく豊か
な市民生活を営むため、「第8回
広島市民体育祭」を開きます。
ご家族おそろいで
参加してください。
とき/5月29日(日)
午前9時から広島市民球場で入
場式、競技の開始は午前10時30
分から
会場/市民球場 中央排球場
基町高校グラウンド 白島小学
校グラウンド 本川小学校グラ
ウンド 大手町中学校グラウン
ド

赤十字運動にご協力を
5月1日から5月31日
「赤
十字運動月間」
です。
「恵まれない人に愛の手を、
—みなさん、赤十字社資の募
集にご協力ください。
広島市の目標額は、1,047万
7,400円(1世帯当たり平均約100
円)です。」