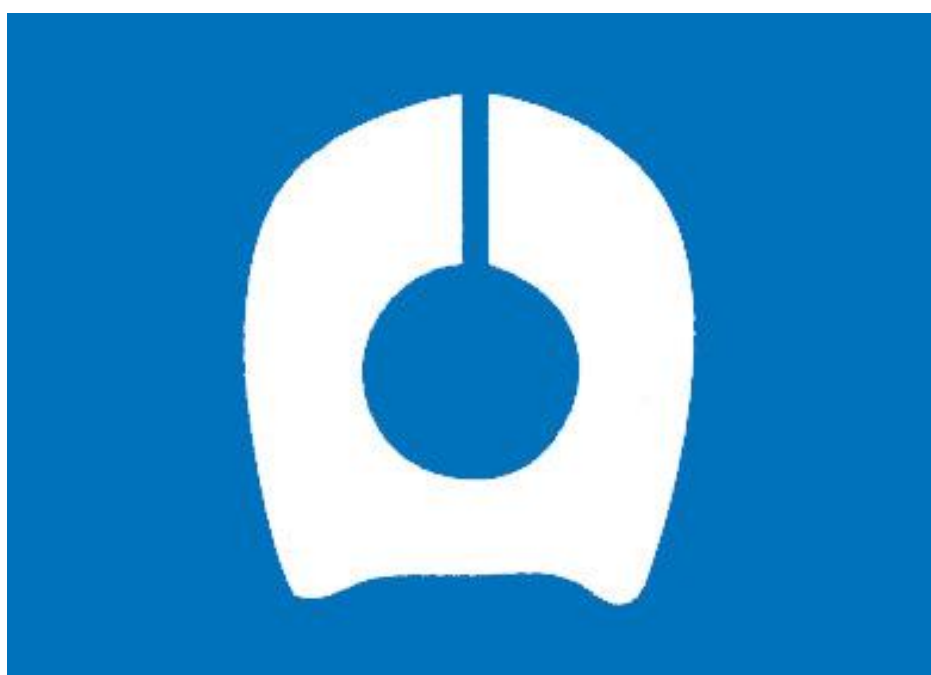


# 安佐南区の概要

令和8（2026）年度版



～安佐南区のシンボルマーク～

ペン先は、文化と教育を育てる区民を、また両手を高くあげ手と手をつないでいる人の姿は、区民の融和と協調を象徴しています。

円は、永遠の平和と幸福を、全体の形は王冠を意味し、安佐南区の永遠の発展を表したものです。

広島市安佐南区役所



# 目次

1 概要		7 交通安全・犯罪・消防・防災	
(1) 地勢と現況	1	(1) 交通安全	17
(2) 特徴	1	(2) 犯罪	17
(3) 沿革	2	(3) 消防	18
(4) まちづくりの方向性 (安佐南区アクションプラン)	3	(4) 防災	19
2 人口等		8 選挙	
(1) 面積・世帯数・人口・高齢化率・ 平均年齢	5	(1) 選挙人名簿登録者数・議員定数	28
(2) 地区別人口の推移	6	(2) 各種選挙の投票率	28
3 産業		9 各種団体	29
(1) 事業所	7	10 施設	
(2) 商業	8	(1) 学校	32
(3) 工業	9	(2) 保育園	33
(4) 農林業	10	(3) 社会福祉施設等	33
4 厚生・福祉・医療		(4) コミュニティ施設等	33
(1) 国民年金及び国民健康保険加入状況	11	11 区役所のしごと	
(2) 被爆者健康手帳及び健康診断受診者証 所持者状況	11	(1) 機構と主なしごと	34
(3) 身体障害者手帳保持者状況	11	(2) 区役所等各階の案内図	35
(4) 後期高齢者医療被保険者数	12	(3) 市民相談	37
(5) 介護保険要介護認定者数	12	12 地区別事業	
(6) 生活保護世帯状況	12	(1) 安古市地区	38
(7) 児童手当等受給者状況	12	(2) 佐東地区	40
(8) 医療施設状況	13	(3) 祇園地区	44
(9) 民生委員・児童委員	13	(4) 沼田地区	50
5 上下水道		13 令和8年度安佐南区ペントカレンダー	53
(1) 水道事業普及状況	13		
(2) 公共下水道事業処理状況	13		
6 土木・建築			
(1) 道路・橋りょうの路線数等状況	14		
(2) 公園等設置状況	14		
(3) 自転車等駐車場設置状況	15		
(4) 市営住宅管理状況	16		
(5) 建築確認受付状況	16		



### (3) 沿革

昭和 18 年 (1943 年)	長束村・山本村・祇園町・原村が合併し祇園町誕生 (11 月)
昭和 30 年 (1955 年)	伴村と戸山村が合併し沼田町誕生 (4 月) 安村と古市町が合併し安古市町誕生 (7 月) 緑井村・八木村・川内村の 3 村が合併し佐東町誕生 (7 月)
昭和 46 年 (1971 年)	旧沼田町域が広島市に合併 (4 月)
昭和 47 年 (1972 年)	旧祇園町域が広島市に合併 (8 月)
昭和 48 年 (1973 年)	旧安古市町域・旧佐東町域が広島市に合併 (3 月)
昭和 55 年 (1980 年)	安佐南区設置 (4 月) ※ 広島市に合併した旧沼田町域、旧祇園町域、旧安古市町域及び旧佐東町域で構成
昭和 60 年 (1985 年)	安佐南区民文化センター開館 (2 月) 安佐南区スポーツセンター開館 (4 月)
昭和 63 年 (1988 年)	祇園新道開通 (3 月) 広島インターチェンジ供用開始 (3 月)
平成 4 年 (1992 年)	広島広域公園陸上競技場完成 (10 月)
平成 6 年 (1994 年)	広島市立大学開学 (4 月) 広島新交通システム「アストラムライン」開業 (8 月) 広域公園でアジア競技大会開催 (10 月)
平成 7 年 (1995 年)	広島市交通科学館開館 (3 月)
平成 13 年 (2001 年)	広島高速 4 号線 (広島西風新都線) 開通 (10 月)
平成 20 年 (2008 年)	安佐南区地域福祉センター開館 (7 月)
平成 23 年 (2011 年)	広島市西風館開設 (3 月)
平成 31 年 (2019 年)	沼田合同庁舎開設 (1 月)
令和 5 年 (2023 年)	広島市豪雨災害伝承館開館 (9 月)

# 安佐南区のまちづく

安佐南区では、地域特性を生かした個性豊かで魅力と活力のあるまちづくりを目

## 1 地域愛を育み、みんなで魅力を生み出すまちづくり

歴史・文化などの地域資源を活用し、住宅団地をはじめとしたそれぞれの地域への愛着と誇りを育むとともに、住民、企業等の事業者、関係機関、行政（区役所）が協働し、魅力にあふれ、様々な人が訪れるまちづくりを進めます。

### 【取組内容】

#### ① 安佐南区の魅力向上の促進

- 住民に親しまれる区役所づくり
- ふるさと魅力化再生事業の推進
- サンフレッチェ広島応援プロジェクトの推進
- 住民等による安佐南区の魅力の発信



安佐南区花いっぱい運動とコラボした「小さな音楽会」。演奏は広島文化学園大学の学生達



広島市立大学の学生の芸術作品を区役所で展示

#### ② 安佐南区の地域資源の活用

##### ◆ ふるさと安佐南再発見事業

- 区内の自然、歴史、文化の探訪・学習の促進
- 安佐南区の魅力発見イベントの実施

##### ◆ 地域資源となる公共施設等を活用した魅力づくり

- ホットスタンプフィールド広島をはじめとする広島広域公園を活用した魅力づくり
- アストラムライン各駅を拠点とする地域の魅力づくり
- 沼田合同庁舎（通称：火山（ひやま）館）を活用した魅力づくり



安佐南区イベント応援キャラクター「あみゴン」

## 2 みんなで支え合い、安全・安心・健康に暮らせるまちづくり

住民、企業等の事業者、関係機関、行政（区役所）がそれぞれの立場を担い、協働して地域の福祉や住民の健康づくりを推進するとともに、平成26年（2014年）8月の豪雨災害などの教訓を踏まえた防災力、犯罪を未然に防ぐ防犯力を高め、誰もが安全・安心・健康に暮らせるまちづくりを進めます。

### 【取組内容】

#### ① コミュニティ活性化の促進

##### ◆ 公共施設の有効活用

- 安佐南区花いっぱい運動の推進

##### ◆ 町内会・自治会への加入促進

- 加入促進チラシ等の作成・配布
- マンションを対象とした加入促進の実施
- 「安佐南さわやかあいさつ運動」の実施
- 新任町内会長等への支援

##### ◆ 交流機会の創出

- 安佐南区全体を対象とするイベントの開催

##### ◆ 区民主体のまちづくりの推進

- 「ひろしまLMO」をはじめとした地域団体等への支援
- 企業等の地域貢献活動参画の促進



伴南小学校での「さわやかあいさつキャラ」の活動



LMO団体による子どもの居場所づくり

#### ② 安全・安心に暮らせるまちづくりの推進

##### ◆ 安心して暮らしていくための環境づくり

- 切れ目のない、きめ細やかな支援の充実
- 地域における子育て環境の充実
- 障害者福祉事業所自主製品の販売の場の提供

##### ◆ 災害に強いまちづくりの推進

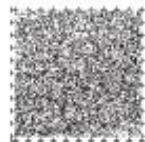
- 防災まちづくり事業の推進
- 避難行動要支援者避難支援事業の推進

##### ◆ 安全なまちづくりの推進

- 「減らそう犯罪」推進事業の推進
- 交通安全運動の実施



安東小学校で行われた安東学区の防災訓練



#### ③ 健康に暮らせるまちづくりの推進

- ライフステージに応じた健康づくり
- 住民の主体的な健康づくりを支える地域づくり

# りの“4つの方向性”

指し、今後のまちづくりについて、次の4つの方向性により進めていくこととします。

## 3 自然と共に豊かに暮らし、交流するまちづくり

里山や川などの身近な自然を保全・活用し、農林業の振興や中山間地の活性化、住民が自然と触れることのできる環境づくりに取り組み、自然と共に豊かに暮らし、自然を通じて人々が交流するまちづくりを進めます。

### 【取組内容】

#### ① 戸山地区のまちづくりの推進

- 戸山地区の魅力PRの推進
- 戸山地区への定住の促進
- 交流施設の管理・運営

#### ② 農林業を通じた交流の促進

- 農林業を通じた体験・交流機会の提供



戸山地区の豊かな自然を体験・発信するイベント「Green Slow Fest」



「権現山線の森整備事業」での登山道の整備

## 4 地域と大学がつながり、活力あふれるまちづくり

大学と地域の交流・連携を促進し、大学の知的資源を活用した学びの機会の創出や、大学生のパワーやアイデアを生かした協働の取り組みにより、地域課題の解決を図るとともに、文化的で活力にあふれるまちづくりを進めます。

### 【取組内容】

#### ① 大学と地域の交流・連携の促進

- 大学と地域の交流・連携に向けた支援

#### ② 地学地就の促進

- 大学と企業の交流・連携に向けた支援
- 「地就」に向けた支援



「あさみちみち区民大学」の講座の様子。マエダハウジング安佐 地域と大学生のミーティング風景。広島修道大学にて南区民文化センターにて



## アクションプランの位置付け

アクションプランは、広島市基本構想及び第6次広島市基本計画に基づき、中期の実施計画として策定したものです。

### 広島市基本構想

### 第6次広島市基本計画

- 計画期間：令和2年度～令和12年度
- 第3章 第2節「区における住民を主体としたまちづくり活動の充実」

### 安佐南区まちづくりアクションプラン

- 4つのまちづくりの方向性……………計画期間：令和2年度～令和12年度
- 取組内容……………2020策定プラン：令和2年度～令和6年度  
2025策定プラン：令和7年度～令和12年度



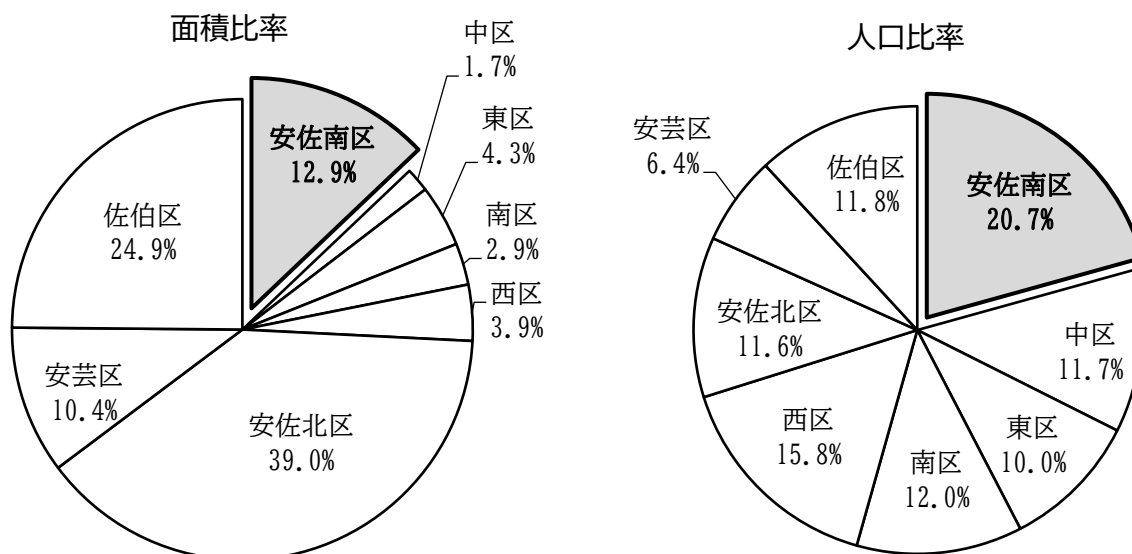
## 2 人口等

### (1) 面積・世帯数・人口・高齢化率・平均年齢

令和8年3月末現在

区分	面積 (km <sup>2</sup> )	世帯数 (世帯)	人口(人)			高齢化率 (%)	平均年齢 (歳)
			総数	男	女		
安佐南区	117.03	111,275	241,105	117,371	123,734	22.3	44.79
			(3,091)	(1,514)	(1,577)		
中区	15.32	82,232	136,763	63,865	72,898	25.5	47.37
			(5,416)	(2,512)	(2,904)		
東区	39.42	57,818	116,190	55,726	60,464	27.8	47.99
			(2,296)	(1,136)	(1,160)		
南区	26.46	72,697	139,879	68,161	71,718	25.5	46.89
			(2,618)	(1,329)	(1,289)		
西区	35.61	97,334	184,274	89,349	94,925	25.0	46.83
			(4,929)	(2,499)	(2,430)		
安佐北区	353.33	66,146	134,711	64,425	70,286	36.1	52.01
			(2,810)	(1,305)	(1,505)		
安芸区	94.08	35,776	74,839	36,872	37,188	28.2	48.34
			(1,892)	(944)	(948)		
佐伯区	225.43	65,332	138,118	67,220	70,898	28.8	47.73
			(1,717)	(902)	(815)		
広島市	906.68	588,610	1,165,100 (24,769)	562,989 (12,141)	602,111 (12,628)	26.8	47.40

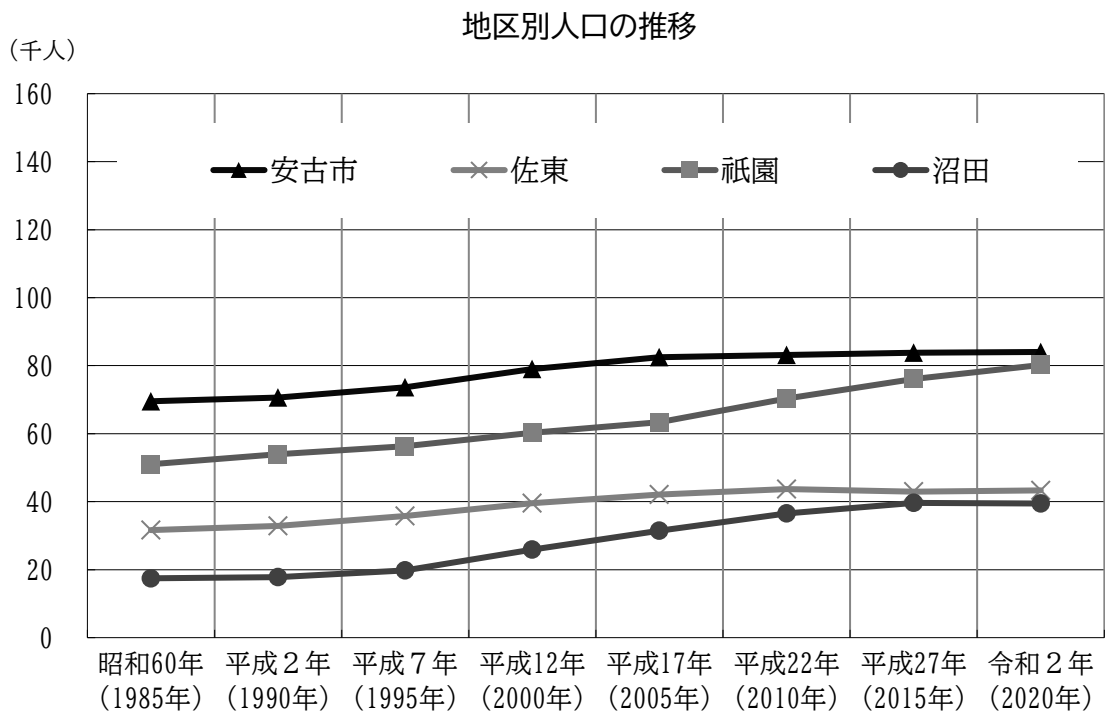
( ) : 外国人人口内数



(2) 地区別人口の推移（国勢調査）

各年10月1日現在

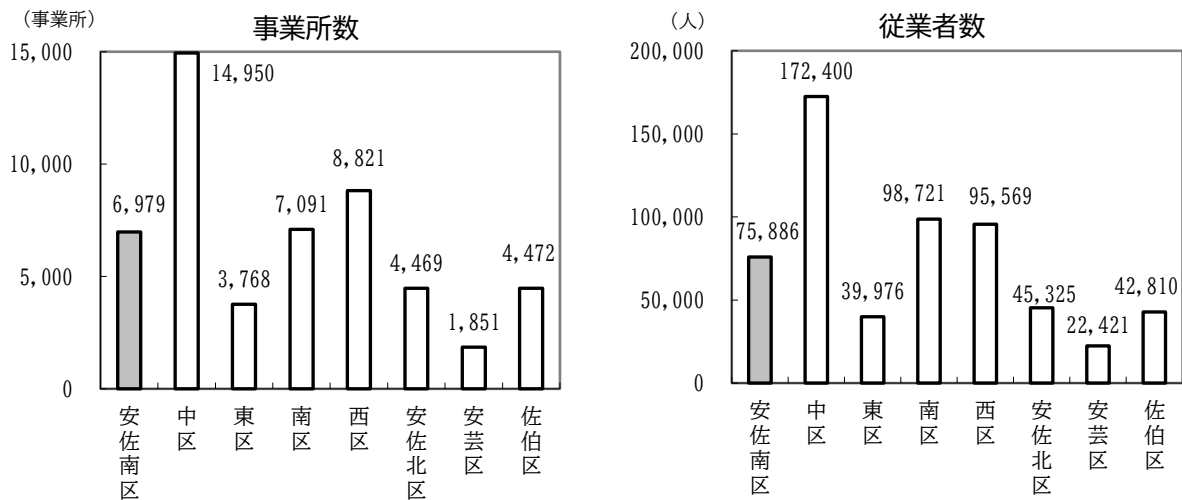
区 分	安佐南区	地区別人口（人）			
		安古市	佐東	祇園	沼田
昭和60年 (1985年)	169,622	69,526	31,631	51,009	17,456
平成2年 (1990年)	175,211	70,656	32,877	53,916	17,762
平成7年 (1995年)	185,414	73,598	35,741	56,309	19,766
平成12年 (2000年)	204,636	79,013	39,504	60,249	25,870
平成17年 (2005年)	219,343	82,515	42,047	63,381	31,400
平成22年 (2010年)	233,733	83,130	43,703	70,372	36,528
平成27年 (2015年)	242,512	83,817	42,968	76,097	39,630
令和2年 (2020年)	247,020	84,029	43,308	80,200	39,483



### 3 産業

#### (1) 事業所（令和3年経済センサス活動調査結果）

##### ア 区別事業所数・従業者数



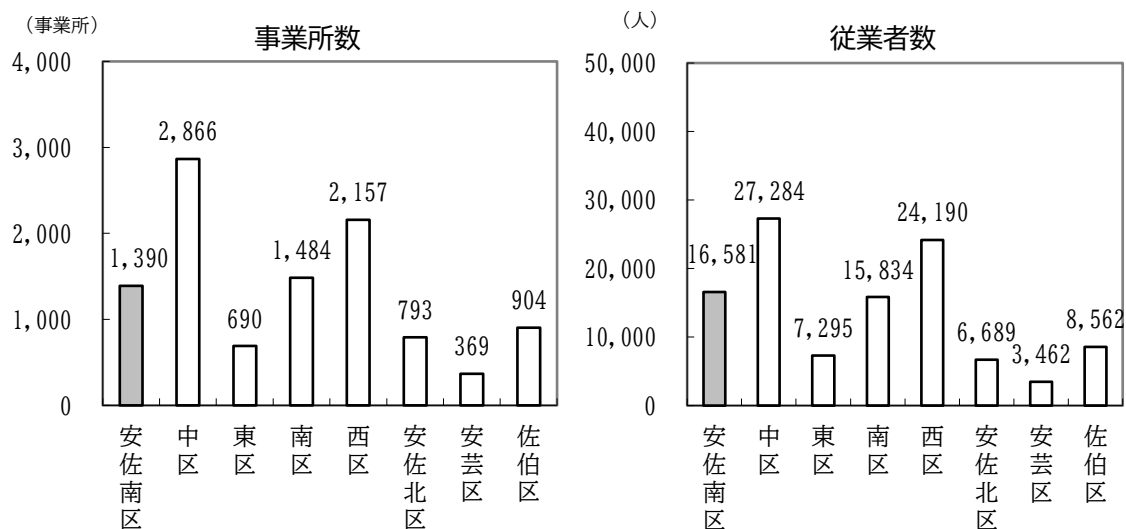
##### イ 産業大分類別事業所・従業員数

(単位：事業所、人)

産業大分類	事業所数		従業員数	
	安佐南区	広島市	安佐南区	広島市
農 林 漁 業	19	102	151	1,003
鉱業，採石業，砂利採取業	0	5	0	54
建 設 業	915	4,954	7,019	44,780
製 造 業	267	2,393	4,298	58,872
電気・ガス・熱供給・水道業	6	71	60	4,877
情 報 通 信 業	39	883	308	19,586
運 輸 業 ， 郵 便 業	217	1,249	5,518	32,759
卸 売 業 ， 小 売 業	1,667	12,953	19,386	133,659
金 融 業 ， 保 険 業	73	1,008	780	17,881
不 動 産 業 ， 物 品 賃 貸 業	792	4,936	2,809	21,717
学術研究・専門・技術サービス業	290	3,157	1,732	23,716
宿泊業，飲食サービス業	588	6,236	5,664	44,779
生活関連サービス業，娯楽業	623	4,203	3,597	21,955
教 育 ， 学 習 支 援 業	296	1,797	4,508	20,263
医 療 ， 福 祉	768	4,637	12,961	81,601
複 合 サ ー ビ ス 事 業	35	239	873	4,514
サ ー ビ ス 業 (他に分類されないもの)	384	3,578	6,222	61,092
総 計	6,979	52,401	75,886	593,108

## (2) 商業（令和3年経済センサス活動調査結果）

### ア 区別事業所数・従業員数



### イ 産業別（産業小分類）事業所数・従業員数・年間商品販売額

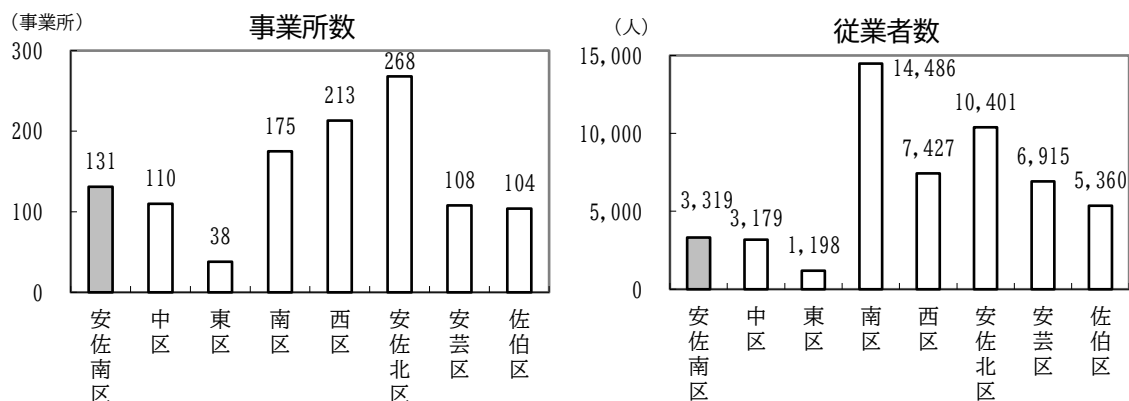
（単位：事業所、人、万円）

区分	産業小分類	事業所数		従業員数		年間商品販売額	
		安佐南区	広島市	安佐南区	広島市	安佐南区	広島市
卸売業	各種商品卸売業	1	21	8	188	X※	16,048,066
	繊維・衣服等卸売業	13	125	102	1,364	441,981	4,613,063
	飲食料品卸売業	56	651	1,007	10,177	11,469,482	156,782,830
	建築材料、鉱物・金属材料等卸売業	81	938	795	7,309	6,056,411	160,551,519
	機械器具卸売業	165	1,490	1,425	15,968	11,823,744	169,284,803
	その他の卸売業	83	906	1,050	10,295	X	94,862,256
	計	399	4,131	4,387	45,301	42,421,573	602,142,537
小売業	各種商品小売業	7	34	775	2,642	2,379,126	12,439,409
	織物・衣服・身の回り品小売業	107	976	726	5,199	1,131,872	7,989,119
	飲食料品小売業	235	1,615	4,936	27,314	6,455,686	38,015,080
	機械器具小売業	198	976	1,800	8,457	6,670,672	32,062,839
	その他の小売業	366	2,482	3,181	17,257	6,650,119	36,026,998
	無店舗小売業	78	439	776	3,727	1,862,109	14,141,378
	計	991	6,522	12,194	64,596	25,149,584	140,674,823
総計		1,390	10,653	16,581	109,897	67,571,157	742,817,360

※ 数字の公表を差し控えるもの（以後同じ）

### (3) 工業（令和3年経済センサス活動調査結果）

#### ア 区別事業所数・従業員数



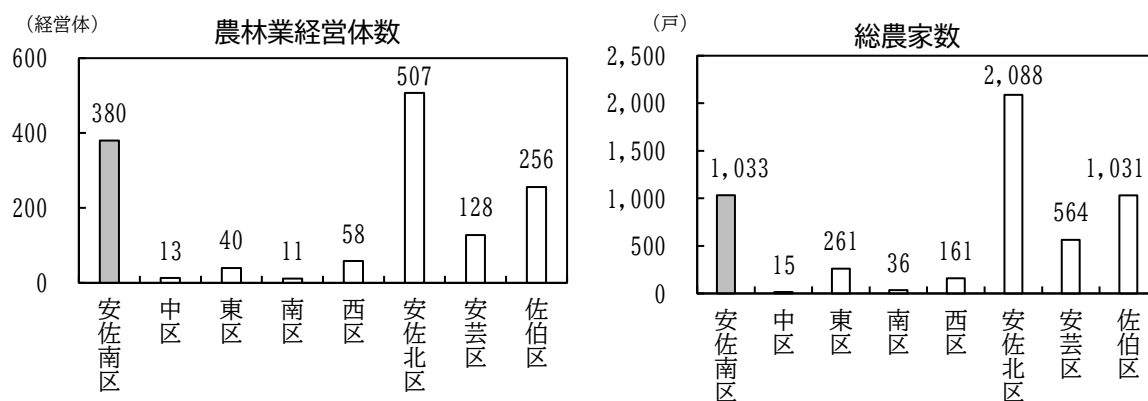
#### イ 産業中分類別事業所数・従業員数・製造品出荷額

(単位：事業所、人、万円)

産業中分類	事業所数		従業員数		製造品出荷額	
	安佐南区	広島市	安佐南区	広島市	安佐南区	広島市
食料品製造業	17	159	682	8,588	1,843,867	21,381,033
飲料・たばこ・飼料製造業	1	8	11	99	X	235,930
繊維工業	5	36	127	878	112,654	1,679,317
木材・木製品製造業（家具を除く）	2	15	25	145	X	272,540
家具・装備品製造業	4	37	32	758	54,382	922,227
パルプ・紙・紙加工品製造業	5	29	83	483	213,714	1,039,033
印刷・同関連産業	11	102	487	2,336	517,440	3,737,138
化学工業	2	24	169	690	X	4,538,043
石油製品・石炭製品製造業	2	5	21	43	X	350,130
プラスチック製品製造業	10	67	466	2,188	936,586	4,880,880
ゴム製品製造業	4	30	103	1,859	192,847	3,299,011
なめし革・同製品・毛皮製造業	0	0	0	0	0	0
窯業・土石製品製造業	3	36	35	871	217,649	3,467,857
鉄鋼業	1	17	27	493	X	1,389,740
非鉄金属製造業	2	9	42	797	X	2,828,360
金属製品製造業	16	157	146	3,961	243,798	9,065,144
はん用機械器具製造業	5	46	80	2,361	134,484	9,821,194
生産用機械器具製造業	18	135	422	7,672	981,598	41,772,961
業務用機械器具製造業	0	17	0	271	0	794,433
電子部品・デバイス・電子回路製造業	1	8	7	205	X	640,241
電気機械器具製造業	9	61	142	1,889	212,479	3,957,545
情報通信機械器具製造業	0	3	0	158	0	333,902
輸送用機械器具製造業	5	71	162	14,252	454,638	161,462,100
その他の製造業	8	75	50	1,288	39,374	2,622,542
総計	131	1,147	3,319	52,285	6,790,544	280,491,301

#### (4) 農林業（令和2年農林業センサス活動調査結果）

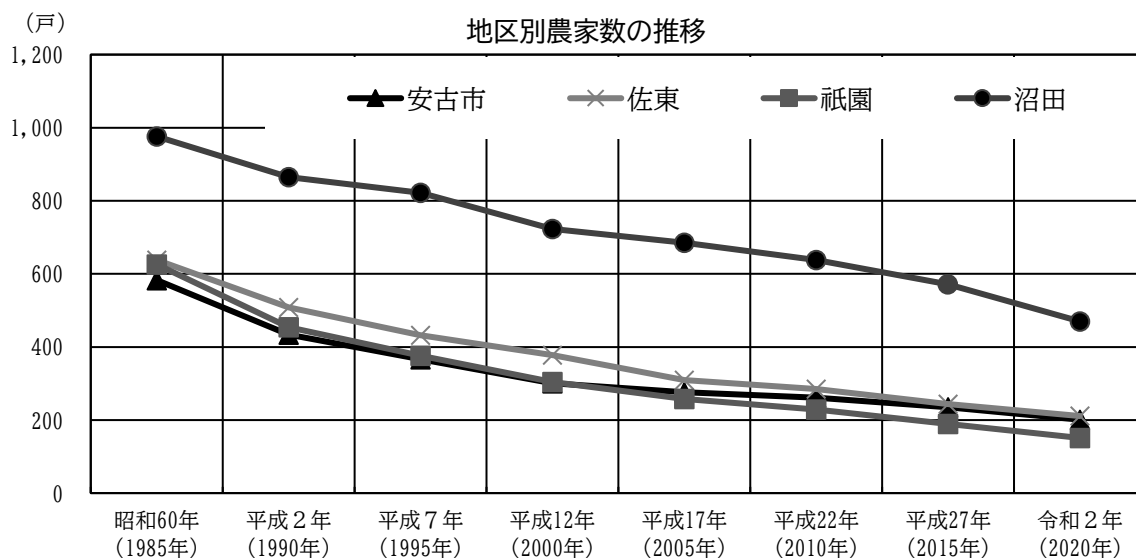
##### ア 区別農林業経営体数・総農家数



##### イ 地区別農家数及び経営耕地面積の推移

(単位：戸、a)

区 分	総農家数					経営耕地面積				
	安佐南区	安古市	佐東	祇園	沼田	安佐南区	安古市	佐東	祇園	沼田
昭和60年 (1985年)	2,823	583	638	626	976	77,741	14,453	14,037	12,089	37,162
平成2年 (1990年)	2,261	434	508	454	865	69,386	12,248	12,011	11,175	33,952
平成7年 (1995年)	1,996	366	432	376	822	59,044	9,820	9,667	8,428	31,129
平成12年 (2000年)	1,706	301	378	304	723	47,751	7,354	7,765	6,853	25,779
平成17年 (2005年)	1,528	276	309	258	685	41,647	6,307	6,210	5,065	24,065
平成22年 (2010年)	1,413	261	285	229	638	38,611	5,985	5,610	4,905	22,111
平成27年 (2015年)	1,239	235	244	189	571	33,515	5,660	5,499	3,691	18,665
令和2年 (2020年)	1,033	201	211	151	470	27,739	4,665	4,822	4,115	14,137



## 4 厚生・福祉・医療

### (1) 国民年金及び国民健康保険加入状況

(単位：人、世帯)

国民年金加入状況：令和8年2月28日現在 国民健康保険加入状況：令和8年3月31日現在

区 分	国民年金加入状況				国民健康保険加入状況	
	強制加入		任意加入	計	被保険者 世帯数	被保険者数
	第1号 被保険者	第3号 被保険者				
安佐南区	24,048	16,372	444	40,864	20,910	30,368
広島市	119,928	65,714	2,320	187,962	121,902	169,936

第1号被保険者：日本国内に住所のある20歳以上60歳未満の自営業、農林業、自由業、学生など

第3号被保険者：厚生年金、共済年金に加入している人（第2号被保険者）に扶養されている配偶者で20歳以上60歳未満の人

### (2) 被爆者健康手帳及び健康診断受診者証所持者状況

令和7年3月31日現在（単位：人）

区 分	被爆者健康手帳所持者					健康診断 受診者証 所持者
	1号	2号	3号	4号	計	
安佐南区	2,922	1,115	2,019	417	6,473	12
広島市	18,835	6,564	8,026	2,305	35,730	41

1号：直接被爆者（原子爆弾が投下された際、当時の広島市内又は周辺指定区域に在った方）

2号：入市者（原子爆弾が投下されてから2週間以内に、爆心地からおおむね2km以内の区域内に立ち入った方）

3号：ア 援護・介護・死体処理に従事した者等（原子爆弾が投下された際またはその後において、身体に原爆放射能の影響を受けるような事情の下にあった方）

イ「黒い雨」被爆者健康手帳交付請求等（訴訟の「原告」と同じような事情に合ったと認められる方）

4号：胎児（上記のいずれかに該当する方の胎児）

健康診断受診者証所持者：原子爆弾が投下された際、該当区域内に在った方またはその胎児

### (3) 身体障害者手帳保持者状況

令和8年3月31日現在（単位：人）

区 分	視覚障害	聴覚・平衡 感覚障害	音声・言語 咀嚼障害	肢体不自由	内部障害	計
安佐南区	501	516	92	3,271	2,605	6,985
広島市	3,240	3,185	453	18,659	14,367	39,904

#### (4) 後期高齢者医療被保険者数

令和8年4月1日現在(単位:人)

区 分	後期高齢者医療被保険者※数
安佐南区	32,407
広島市	181,901

※ 75歳以上の者及び65歳以上で一定の障害を有する者

#### (5) 介護保険要介護認定者数

令和8年3月31日現在(単位:人)

区 分	要支援 1	要支援 2	要介護 1	要介護 2	要介護 3	要介護 4	要介護 5	合計
安佐南区	1,599	1,943	2,180	1,817	1,565	1,087	725	10,916
広島市	10,650	9,382	13,167	10,117	8,332	6,700	4,459	62,807

#### (6) 生活保護世帯状況

令和8年3月31日現在(単位:世帯、人、%)

区 分	世帯数	人 員	保護率
安佐南区	1,935	2,554	10.57
広島市	17,684	21,795	18.68

保護率:保護人員 ÷ 人口 × 1000

#### (7) 児童手当等受給者状況

令和8年3月31日現在(単位:人)

区 分	児童手当 受給者数	児童扶養手当 受給者数	特別児童扶養手当 受給者数	計
安佐南区	22,251	1,455	817	24,523
広島市	93,277	6,872	3,732	103,881

## (8) 医療施設状況

令和8年3月28日現在（単位：箇所）

区 分	病 院	一般診療所	歯科診療所
安佐南区	14	173	100
広島市	81	1,240	677

## (9) 民生委員・児童委員

令和8年3月1日現在（単位：団体、人）

区 分	協議会数	区域担当	主任児童委員	計
安佐南区	19	273	35	308
広島市	100	1,568	187	1,755

# 5 上下水道

## (1) 水道事業普及状況

令和7年3月31日現在（単位：人、％）

区 分	給水区域内人口	給 水 戸 数	給 水 人 口	普 及 率
安佐南区	242,017	109,367	239,539	99.0
広島市*	1,230,935	602,954	1,211,310	98.4

普及率：給水人口 ÷ 給水区域内人口 × 100

※ 給水区域である安芸郡府中町及び坂町並びに山県郡安芸太田町の一部を含む

## (2) 公共下水道事業処理状況

令和8年3月31日現在（単位：人、％）

区 分	行政区域面積	行政区域内人口	整備計画面積	処理区域面積	処理率
安佐南区	11,703	243,756	3,608 (3,558)	3,112 (3,096)	86.3 (87.0)
広島市	90,669	1,172,194	16,813	14,700	87.4

処理率：処理区域面積 ÷ 整備計画面積 × 100

( )：市街化区域内

## 6 土木・建築

### (1) 道路・橋りょうの路線数等状況

令和7年4月1日現在（単位：箇所、m、㎡）

区 分		安佐南区	広島市
一般国道 (指定区間外)	路線数	1	7
	延長	4,215	110,789
	面積	70,357	1,335,493
県 道	路線数	12	53
	延長	77,740	423,602
	面積	859,336	4,691,242
市 道	路線数	3,405	15,829
	延長	772,188	3,856,113
	面積	4,502,928	24,811,919
合 計	路線数	3,418	15,889
	延長	854,143	4,390,504
	面積	5,432,621	30,838,654
橋りょう	数	655	2,939
	延長	6,425	49,548
トンネル	数	1	27
	延長	882	10,959

### (2) 公園等設置状況

令和8年4月1日現在（単位：箇所、ha、㎡）

区 分		安佐南区		広島市	
		数	面積	数	面積
住区基幹公園	街区公園	217	36.34	1,078	184.56
	近隣公園	11	30.36	52	111.66
	地区公園	1	5.08	13	69.77
都市基幹公園	総合公園	-	-	8	179.52
	運動公園	1	4.33	5	104.77
特殊公園	風致公園	-	-	10	75.82
	動植物公園	-	-	2	44.95
	歴史公園	-	-	1	4.68
	墓 苑	-	-	2	16.60
広域公園		1	58.85	2	125.45
都市緑地		26	8.62	79	71.59
緑 道		2	10.15	8	19.16
合 計		259	153.73	1,260	1,008.53
市民一人あたり公園面積		6.38		8.66	

## (3) 自転車等駐車場設置状況

令和8年4月1日現在（単位：台）

	名 称	場 所	収容台数
無 料	安芸長束駅東自転車等駐車場	安佐南区長束四丁目	50
	安芸長束駅西自転車等駐車場	安佐南区長束四丁目	380
	下祇園駅自転車等駐車場	安佐南区祇園三丁目	570
	古市橋駅自転車等駐車場	安佐南区古市三丁目	130
	古市橋駅前自転車等駐車場	安佐南区古市三丁目	534
	緑井駅第一自転車等駐車場	安佐南区緑井四丁目	150
	緑井駅第二自転車等駐車場	安佐南区緑井二丁目	54
	緑井駅前自転車等駐車場	安佐南区緑井一丁目	70
	七軒茶屋駅自転車等駐車場	安佐南区緑井七丁目	164
	梅林駅自転車等駐車場	安佐南区八木八丁目	129
	上八木駅自転車等駐車場	安佐南区八木八丁目	60
	祇園出張所前バス停自転車等駐車場	安佐南区西原四丁目	70
	古市バス停自転車等駐車場	安佐南区古市二丁目	120
	中緑井バス停自転車等駐車場	安佐南区緑井一丁目	75
	緑井高架下自転車等駐車場	安佐南区緑井一丁目	100
	中須バス停横自転車等駐車場	安佐南区古市二丁目	60
	下古市バス停自転車等駐車場	安佐南区古市一丁目	128
	日浦口バス停自転車等駐車場	安佐南区相田二丁目	50
	祇園新橋北駅西自転車等駐車場	安佐南区西原四丁目	570
	西原駅東自転車等駐車場	安佐南区西原七丁目	580
	古市駅北自転車等駐車場	安佐南区中須一丁目	80
	古市駅南自転車等駐車場	安佐南区中須一丁目	260
	大町駅北自転車等駐車場	安佐南区大町東二丁目	500
	毘沙門台駅北自転車等駐車場	安佐南区毘沙門台一丁目	150
	毘沙門台駅南自転車等駐車場	安佐南区毘沙門台一丁目	350
	安東駅北自転車等駐車場	安佐南区安東二丁目	180
	安東駅南自転車等駐車場	安佐南区安東二丁目	110
	高取駅東自転車等駐車場	安佐南区高取北一丁目	50
	高取駅北自転車等駐車場	安佐南区高取北三丁目	150
	高取駅南自転車等駐車場	安佐南区高取北三丁目	150
	長楽寺駅自転車等駐車場	安佐南区長楽寺一丁目	260
	伴駅北自転車等駐車場	安佐南区伴東二丁目	80
	伴駅南自転車等駐車場	安佐南区伴東二丁目	100
	大原駅東自転車等駐車場	安佐南区伴東七丁目	180
	大原駅西自転車等駐車場	安佐南区伴東七丁目	70
	伴中央駅東自転車等駐車場	安佐南区伴中央六丁目	120
伴中央駅西自転車等駐車場	安佐南区伴中央四丁目	70	

名 称		場 所	収容台数
無 料	大塚駅第一自転車等駐車場	安佐南区大塚西二丁目	100
	大塚駅第二自転車等駐車場	安佐南区大塚西三丁目	130
	広域公園前駅自転車等駐車場	安佐南区大塚西四丁目	80
	広域公園前駅第二自転車等駐車場	安佐南区大塚西四丁目	84

#### (4) 市営住宅管理状況

令和8年4月1日現在（単位：戸）

区 分	木 造	簡易耐火 平屋建	簡易耐火 2階建	特殊耐火	中層耐火	高層耐火	計
安佐南区	—	—	—	—	59	113	172
広島市	15	48	306	8	8,065	5,992	14,434

#### (5) 建築確認受付状況<sup>※</sup>

令和8年4月1日現在（単位：件）

区 分	1号	2号	3号	工作物	昇降機	計
安佐南区	5	27	18	4	1	55
広島市	38	118	99	17	26	298

1号：特殊建築物（劇場・病院・共同住宅等）で床面積の合計が200㎡を超えるもの

2号：1号の建築物を除く建築物で階数2以上又は延べ床面積が200㎡を超える建築物

3号：1～2号の建築物を除く建築物（都市計画区域内）

工作物：煙突・広告塔・擁壁等

昇降機：エレベータ

※ 計画変更、計画通知、指定確認検査機関受付を除いた年間件数

## 7 交通安全・犯罪・消防・防災

### (1) 交通安全

区別交通事故発生状況（高速含む）

令和7年（単位：件）

区 分	安佐南区	中区	東区	南区	西区	安佐北区	安芸区	佐伯区	広島市
発生件数	332	381	151	289	248	224	100	238	1,963
死者数	4	3	—	4	1	5	1	1	19
負傷者数	388	428	168	335	290	278	115	286	2,288

### (2) 犯罪

ア 刑法犯包括罪種別認知件数

令和8年2月2日現在（単位：件）

区 分	年別	凶悪犯	粗暴犯	窃盗犯	知能犯	風俗犯	その他	総数
安佐南区	令和7年	11	63	645	91	73	172	1,055
	令和6年	3	47	757	86	24	145	1,062
	増減	8	16	▲112	5	49	27	▲7
広島市	令和7年	65	570	4,572	773	271	982	7,233
	令和6年	69	550	4,937	670	174	974	7,374
	増減	▲4	20	▲365	103	97	8	▲141

イ 不安に感じる犯罪認知件数

令和8年2月2日現在（単位：件）

区 分	年別	自転車盗	車上ねらい	器物損壊等	侵入強盗	侵入窃盗	住宅侵入	総数
安佐南区	令和7年	248	28	109	—	21	26	432
	令和6年	359	40	93	—	32	18	542
	増減	▲111	▲12	16	—	▲11	8	▲110
広島市	令和7年	1,897	150	551	2	231	132	2,963
	令和6年	2,051	255	541	3	261	110	3,221
	増減	▲154	▲105	10	▲1	▲30	22	▲258

### (3) 消防

#### ア 原因別火災発生件数

令和7年（単位：件、%、百万円）

区 分	内 訳							計	損 害 額
	たき火	放 火 (疑い含む)	ストーブ	こんろ	たばこ	電気機器	その他		
安佐南区	3	4	-	9	7	6	14	43	47
広 島 市	19	23	-	40	47	39	113	281	239

#### イ 事故種別救急出動<sup>※</sup>件数

令和7年（単位：件、%）

区 分	内 訳						
	急 病	一般負傷	交通事故	加 害	自損行為	労働災害	運動競技
安佐南区	7,332	1,714	695	24	95	56	80
広 島 市	45,321	10,978	3,997	235	551	426	315

区 分	内 訳				計
	火災事故	水難事故	自然災害	そ の 他	
安佐南区	16	0	0	1,301	11,313
広 島 市	144	19	0	6,640	68,626

※ 救急出動は、救急自動車及びヘリコプターが出動したもの

(4) 防災

ア 防災体制

(ア) 風水害（土砂・洪水）

体制	土砂（暫定運用一般基準）	避難情報	洪水
<div style="display: flex; flex-direction: column; align-items: center; justify-content: center;"> <div style="margin-bottom: 10px;">注意体制</div> <div style="margin-bottom: 10px;">警戒体制</div> <div style="margin-bottom: 10px;">災害警戒本部位制</div> <div style="margin-bottom: 10px;">災害対策本部位制</div> </div>	○大雨注意報（警戒レベル2相当情報）が発表された場合		○洪水注意報（警戒レベル2相当情報）が発表された場合
	○大雨警報（土砂災害）（警戒レベル3相当情報）が発表された場合 ○前兆現象など身の危険を感じた場合		○洪水警報（警戒レベル3相当情報）が発表された場合
	← 注意喚起 →		
	○大雨警報（警戒レベル3相当情報）が発表され、土砂災害に関するメッシュ情報に危険度（3時間後に基準値超過）が表示された場合		○洪水警報（警戒レベル3相当情報）が発表され、避難判断水位（レベル3水位）に到達し、かつ、「氾濫警戒情報」が通知された場合 ○漏水・浸食を発見したと通報を受けた場合
	← 警戒レベル3（高齢者等避難） →		
○大雨警報（警戒レベル3相当情報）又は、土砂災害警戒情報（警戒レベル4相当情報）が発表され、土砂災害に関するメッシュ情報に危険度（2時間後、1時間又は実況で基準値超過、実況で特別警報基準値超過）が表示された場合 ○土砂災害の前兆現象（湧き水・地下水の濁り、溪流の水量の変化等）が発見された場合 ○土砂災害緊急情報が通知された場合		○「氾濫危険情報水位が堤防高又は背後地盤高を越えることが予想されること」の情報を得た場合 ○異常な漏水・侵食を発見したとの通報があった場合 ○巡視等により、漏水・侵食による堤防の決壊や越水・溢水の発生による浸水のおそれがあり、立ち退き避難が必要と判断した場合	
← 警戒レベル4（避難指示） →			
災害が発生し、又は切迫している状況において、指定緊急避難場所等へ立ち退き避難することがかえって危険であり、住民等に対し立ち退き避難を中心とした避難行動から直ちに命を守るための行動をとるよう促す必要があると発令権者が判断した場合 （災害が切迫している状況例） ○斜面のひび割れ、大量の湧き水の発生、地鳴りなど土砂災害発生の前兆現象を伴う通報が特定の地域から多数寄せられた場合 ○土砂災害に関するメッシュ情報に危険度（実況で特別警報基準値超過）が表示され、引き続き、土壌雨量指数の上昇が見込まれる場合 ○土砂災害（がけ崩れや土石流）の発生が確認された場合		災害が発生し、又は切迫している状況において、指定緊急避難場所等への立ち退き避難することがかえって危険であり、住民等に対し立ち退き避難を中心とした避難行動から直ちに命を守るための行動をとるよう促す必要があると発令権者が判断した場合 （災害が切迫している状況例） ○異常な漏水の進行や亀裂・すべり等により決壊のおそれが高まったとの通報があった場合 ○水位が氾濫開始相当水位に到達、又は堤防や背後地盤高に到達するおそれが高い場合 （災害発生の例） ○「氾濫発生情報」が通知された場合 ○堤防の決壊や越水・溢水が発生した場合	
← 警戒レベル5（緊急安全確保） →			





※ メッシュ情報（危険度判定）

広島県土砂災害危険度情報で表示される土砂災害の危険度に応じたメッシュ情報（危険度判定）（実況で特別警報基準値超過、実況で基準値超過、1時間後に基準値超過、2時間後に基準値超過、3時間後に基準値超過を区分して表示）

※ 土砂災害ポータルひろしま「土砂災害危険度情報」より → <http://www.sabo.pref.hiroshima.lg.jp>

(イ) 震災

震災の場合は、災害の発生状況等に応じて、避難情報等を発信する。

体制	設置基準
	<p>○南海トラフ沿いで異常な現象が観測され、その現象が南海トラフ沿いの大規模な地震と関連するかどうか調査を開始した旨の情報が発表されたとき [南海トラフ地震臨時情報 (調査中)] [南海トラフ地震臨時情報 (巨大地震注意)]</p>
	<p>○南海トラフ沿いで観測された異常な現象を調査した結果、南海トラフ沿いの大規模な地震発生の可能性が平常時と比べて相対的に高まったと評価された旨の情報が発表されたとき [南海トラフ地震臨時情報 (巨大地震警戒)]</p>
	<p>○市域で震度4の地震を観測したとき</p>
	<p>○市域で震度5弱以上の地震を観測したとき ○市域で長周期地震動階級3の地震を観測したとき ○市域で震度6弱以上の地震を観測したとき (全員体制) ○市域で長周期地震動階級4の地震を観測したとき (全員体制) ○広島県に津波警報又は大津波警報が発表されたとき (全員体制)</p>

イ 避難場所

(7) 指定緊急避難場所 (風水害、地震・大火)

災害が発生し、又は発生するおそれがある場合に、その危険から逃れるための施設又は場所

(1) 指定避難所

自宅の倒壊等により生活の場を失った被災者の臨時的な宿泊・滞在の施設

指定緊急避難場所一覧（風水害）

小学校区	名称	所在地	避難場所	土砂	高潮	洪水
梅林	梅林小学校	八木三丁目 3-9	体育館・教室	○	○	②*
	佐東公民館	緑井六丁目 29-25	ホール・研修室	○	○	○
	梅林集会所	八木三丁目 2-24	集会室	—	○	②
	緑井保育園	緑井八丁目 24-3	保育室	—	○	○
	広島市豪雨災害伝承館	八木三丁目 24-23	研修室等	—	○	○
八木	八木小学校	八木九丁目 17-1	体育館・教室	○	○	③
	城山北中学校	八木五丁目 34-1	体育館・教室	○	○	○
	八木児童館	八木九丁目 20-19	遊戯室	○	○	—
	八木幼稚園	八木九丁目 17-2	ホール	○	○	—
	鳴渡場集会所	八木町 272-1	集会室	—	○	○
川内	川内小学校	川内五丁目 40-1	体育館・教室	○	○	②
	城南中学校	川内六丁目 8-1	体育館・教室	○	○	②
	川内児童館	川内五丁目 39-32	遊戯室	○	○	—
	川内保育園	川内六丁目 36-31	保育室	○	○	—
	川内幼稚園	川内五丁目 40-2	ホール	○	○	—
	川内集会所	川内三丁目 8-25	集会室	○	○	—
緑井	緑井小学校	緑井四丁目 31-1	体育館・教室	○	○	②
	緑井集会所	緑井一丁目 5-1-204 (緑井スカイステージ 2階)	集会室	○	○	②
	ラクア緑井	緑井五丁目 22-1	駐車場 (4階、屋上)	○	○	○
東野	東野小学校	東野一丁目 7-1	体育館・教室	○	○	②
	東原中学校	東原三丁目 8-1	体育館・教室	○	○	②
	東原集会所	東原二丁目 6-17	ホール・和室	○	○	—
中筋	中筋小学校	中筋二丁目 15-5	体育館・教室	○	○	②
	安佐南区民文化センター	中筋一丁目 22-17	大広間・会議室等	○	○	②
	中筋児童館	中筋二丁目 15-16	遊戯室	○	○	—
	中筋保育園	中筋三丁目 20-6	保育室	○	○	—
	中筋幼稚園	中筋三丁目 31-21	教室	○	○	—
	東野公民館	東野二丁目 22-7	ホール・研修室等	○	○	—
	東野集会所	東野二丁目 20-25	集会室	○	○	—
	SunSun 保育園	中筋二丁目 8-1	集会室	○	○	②
古市	古市小学校	古市二丁目 21-1	体育館・教室	○	○	②
	古市公民館	古市三丁目 24-8	ホール・研修室等	○	○	②
	古市児童館	中須一丁目 38-13	遊戯室	○	○	②
	古市保育園	古市二丁目 21-3	保育室	○	○	②
	古市集会所	古市二丁目 28-28	集会室	○	○	○

小学校区	名称	所在地	避難場所	土砂	高潮	洪水
大町	大町小学校	大町西二丁目 24-1	体育館・教室	○	○	○
	安佐中学校	大町東四丁目 1-6	体育館・教室	○	○	③
大町	安佐南中学校	大町西二丁目 35-1	体育館・教室	—	○	○
	大町児童館	大町西一丁目 16-12	遊戯室	—	○	○
	大町集会所	大町東三丁目 7-25-6	集会室	○	○	②
	大町保育園	大町東三丁目 8-6	保育室	○	○	②
	大町幼稚園	大町西二丁目 26-1	ホール	—	○	○
毘沙門台	毘沙門台小学校	毘沙門台三丁目 1-1	体育館・教室	○	○	○
	毘沙門台児童館	毘沙門台三丁目 1-1	遊戯室	○	○	○
	毘沙門台集会所	毘沙門台二丁目 48-4	集会室	○	○	○
安東	安東小学校	安東一丁目 28-1	体育館・教室	○	○	○
	安東公民館	安東二丁目 16-42	ホール	○	○	○
	安東児童館	安東三丁目 1-1	遊戯室	—	○	○
	安東保育園	安東二丁目 1-12	保育室	○	○	○
	相田集会所	相田二丁目 4-37	集会室	○	○	○
	鯛之迫集会所	安東二丁目 20-47	集会室	○	○	○
	安田女子大学	安東六丁目 13-1	講堂・教室	○	○	○
安	安小学校	上安二丁目 7-56	体育館・教室	○	○	②
	安公民館	上安二丁目 2-46	ホール・大集会室	○	○	○
	安幼稚園	上安二丁目 26-18	ホール	—	○	○
	上安保育園	上安二丁目 23-24-12	保育室	○	○	○
	安集会所	相田四丁目 3-32-9	集会室	○	○	○
上安	上安小学校	上安五丁目 21-52	体育館・教室	—	○	○
	上安児童館	上安五丁目 7-21	遊戯室	○	○	○
	上安集会所	上安四丁目 4-1	集会室	—	○	○
安北	安北小学校	高取北二丁目 30-1	体育館・教室	○	○	○
	高取北中学校	高取北三丁目 19-1	体育館・教室	—	○	○
	安北児童館	高取北二丁目 30-1	遊戯室	—	○	○
	高長集会所	高取北四丁目 4-14	集会室	—	○	○
安西	安西小学校	高取南二丁目 18-1	体育館・教室	—	○	○
	安西中学校	高取南三丁目 27-1	体育館・教室	—	○	○
	安西児童館	高取南二丁目 18-1	遊戯室	—	○	○
	交通科学館 (ヌマジ交通ミュージアム)	長楽寺二丁目 12-2	多目的ホール等	—	○	○
	安西幼稚園	高取南二丁目 17-1	教室	○	○	○
	安西集会所	高取南二丁目 1-18	集会室	○	○	○

小学校区	名称	所在地	避難場所	土砂	高潮	洪水
原南	原南小学校	西原二丁目 19-23	体育館・教室	○	○	②
	祇園公民館	西原一丁目 13-26	ホール・研修室等	○	○	②
	祇園福祉センター	西原一丁目 13-26	ホール	○	○	②
	原南集会所	西原二丁目 26-3	ホール・和室	○	○	②
原	原小学校	西原六丁目 29-6	体育館・教室	○	○	②
	祇園東中学校	西原七丁目 16-1	体育館・教室	○	○	○
	原保育園	西原三丁目 9-19	保育室	○	○	—
	原集会所	西原八丁目 17-8	ホール・集会室	○	○	②
祇園	祇園小学校	祇園三丁目 1-27	体育館・教室	○	○	②
	祇園中学校	祇園五丁目 39-1	体育館・教室	○	○	○
	祇園児童館	祇園三丁目 1-22	遊戯室	○	○	②
	祇園保育園	祇園二丁目 17-13	保育室	○	○	○
	祇園集会所	祇園六丁目 22-2	ホール	○	○	②
	広島経済大学	祇園五丁目 37-1	体育館	—	○	○
長束	長束小学校	長束四丁目 15-1	体育館・教室	○	○	②
	長束児童館	長束四丁目 15-1	遊戯室	○	○	②
	長束保育園	長束五丁目 29-15	保育室	○	○	—
	長束幼稚園	長束二丁目 5-37	ホール	○	○	②
	長束集会所	長束五丁目 18-6	集会室	○	○	②
	新庄集会所	長束四丁目 19-28	集会室	○	○	—
長束西	長束西小学校	長束西一丁目 26-1	教室等	○	○	○
	長束中学校	長束西一丁目 26-2	体育館・教室	—	○	○
	長束西児童館	長束西一丁目 26-3	遊戯室	—	○	○
	長束西集会所	長束西三丁目 2-3	集会室	—	○	○
	広島文化学園大学・短期大学	長束西三丁目 5-1	大講義室・教室	—	○	○
	竜王集会所	長束西四丁目 6-28	集会室	—	○	○
山本	山本小学校	山本三丁目 13-1	体育館・教室	○	○	○
	祇園西公民館	長束六丁目 10-28	ホール・研修室等	○	○	○
	山本児童館	山本三丁目 13-2	遊戯室	○	○	○
	山本保育園	山本四丁目 12-4	保育室	○	○	○
	山本幼稚園	山本四丁目 12-4	ホール	○	○	○
	山本集会所	山本四丁目 9-3-4	ホール・集会室	○	○	○
春日野	春日野小学校	山本新町二丁目 18-1	体育館・教室	○	○	○
	春日野集会所	山本新町三丁目 23-34	大集会室・集会室	○	○	○
伴東	伴東小学校	伴東七丁目 11-1	体育館・教室	○	○	○
	伴東集会所	伴東五丁目 18-3	集会室	○	○	○
	市立沼田高等学校	伴東六丁目 1-1	体育館・教室	—	○	○

小学校区	名称	所在地	避難場所	土砂	高潮	洪水
伴	伴小学校	伴中央一丁目 7-2	体育館・教室	—	○	○
	安佐南区スポーツセンター	伴東三丁目 13-16	柔剣道場・会議室	○	○	○
	伴中学校	伴中央一丁目 7-1	体育館・教室	—	○	○
	伴福祉センター	伴西二丁目 1-17	ホール・会議室等	○	○	○
	伴児童館	伴中央一丁目 7-2	遊戯室	—	○	○
	広島工業大学沼田校舎	伴北六丁目 4104-2	体育館	○	○	○
	奥畑集会所	伴西五丁目 1126	集会室	—	○	○
	下伴集会所	伴東三丁目 6-1	ホール	○	○	○
	細坂集会所	伴東四丁目 32-50	集会室	—	○	○
	沼田公民館	伴東七丁目 64-8	集会室・和室	○	○	○
	沼田老人いこいの家	伴東七丁目 64-8	談話室・大集会室	○	○	○
	沼田保育園	伴東七丁目 63-9	保育室	○	○	○
	瀬戸集会所	伴中央三丁目 2076-3	集会室	○	○	○
	大下集会所	伴北六丁目 9935-2	集会室	—	○	○
	椎原集会所	伴北五丁目 2922-1	集会室	○	○	○
	伴中央集会所	伴中央二丁目 5-80	集会室	○	○	○
三城田集会所	伴中央二丁目 11-12	集会室	—	○	○	
伴南	伴南小学校	伴南一丁目 29-1	体育館・教室	○	○	○
	伴南児童館	伴南一丁目 21-1	遊戯室	○	○	○
	伴南学区集会所	伴南一丁目 6-5	集会室	○	○	○
大塚	大塚小学校	大塚西六丁目 1-1	体育館・教室	○	○	○
	大塚中学校	大塚西六丁目 3-1	体育館・教室	○	○	○
	大塚公民館	大塚西六丁目 3-2	大会議室・研修室等	○	○	○
大塚	大塚児童館	大塚西六丁目 1-2	遊戯室	—	○	○
	大塚学区集会所	大塚西七丁目 26-19	集会室	○	○	○
	広島市立大学	大塚東三丁目 4-1	体育館・教室	○	○	○
	広島修道大学	大塚東一丁目 1-1	体育館	—	○	○
戸山	戸山小学校 (戸山小中一貫教育校)	沼田町大字阿戸 3722	体育館・教室	○	○	○
	戸山中学校 (戸山小中一貫教育校)	沼田町大字阿戸 3725	教室	—	○	○
	戸山公民館	沼田町大字阿戸 269-3	ホール・研修室等	—	○	○
	戸山集会所	沼田町大字阿戸 343-1	集会室	—	○	○
	阿戸集会所	沼田町大字阿戸 1416-1	集会室	○	○	○
	慈光保育園	沼田町大字阿戸 3135-1	保育室	○	○	○
	上吉山集会所	沼田町大字吉山 1393-1	集会室	—	○	○
	下吉山集会所	沼田町大字吉山 2877-6	集会室	○	○	○

指定緊急避難場所一覧（地震・大火）

名称	所在地	避難場所	地震	大火
梅林小学校	八木三丁目 3-9	体育館・グラウンド	○	－
八木小学校	八木九丁目 17-1	体育館・グラウンド	○	－
城山北中学校	八木五丁目 34-1	体育館・グラウンド	○	－
川内小学校	川内五丁目 40-1	体育館・グラウンド	○	－
緑井小学校	緑井四丁目 31-1	体育館・グラウンド	○	－
東野小学校	東野一丁目 7-1	体育館・グラウンド	○	－
中筋小学校	中筋二丁目 15-5	体育館・グラウンド	○	－
古市小学校	古市二丁目 21-1	体育館・グラウンド	○	－
大町小学校	大町西二丁目 24-1	体育館・グラウンド	○	－
毘沙門台小学校	毘沙門台三丁目 1-1	体育館・グラウンド	○	－
安東小学校	安東一丁目 28-1	体育館・グラウンド	○	－
安小学校	上安二丁目 7-56	体育館・グラウンド	○	－
上安小学校	上安五丁目 21-52	体育館・グラウンド	○	－
安北小学校	高取北二丁目 30-1	体育館・グラウンド	○	－
安西小学校	高取南二丁目 18-1	体育館・グラウンド	○	－
原南小学校	西原二丁目 19-23	体育館・グラウンド	○	－
原小学校	西原六丁目 29-6	体育館・グラウンド	○	－
祇園小学校	祇園三丁目 1-27	体育館・グラウンド	○	－
山本小学校	山本三丁目 13-1	体育館・グラウンド	○	－
春日野小学校	山本新町二丁目 18-1	体育館・グラウンド	○	－
長東小学校	長東四丁目 15-1	体育館・グラウンド	○	－
長東西小学校	長東西一丁目 26-1	体育館・グラウンド	○	－
戸山小学校 (戸山小中一貫教育校)	沼田町阿戸 3722	体育館・グラウンド	○	－
伴小学校	伴中央一丁目 7-2	体育館・グラウンド	○	－
大塚小学校	大塚西六丁目 1-1	体育館・グラウンド	○	－
伴東小学校	伴東七丁目 11-1	体育館・グラウンド	○	－
伴南小学校	伴南一丁目 29-1	体育館・グラウンド	○	－
高取公園	高取北四丁目 17 ほか	公園	○	－
毘沙門台公園	毘沙門台三丁目 2	公園	○	－
八木梅林公園	八木一丁目 22	公園	○	－
春日野中央公園	山本新町二丁目 4	公園	○	－
大塚学びの丘公園	大塚東三丁目 2	公園	○	－
毘沙門台東公園	毘沙門台東一丁目 23	公園	○	－
Aシティ中央公園	大塚西七丁目 41	公園	○	－
こころ北公園	伴南一丁目 38 ほか	公園	○	－
若葉台中央公園	伴北七丁目 34	公園	○	－
伴西公園	伴西一丁目 6	公園	○	－

名称	所在地	避難場所	地震	大火
奥畑防災調節池公園	伴南三丁目 2	公園	○	－
西風新都東公園	大塚東三丁目 6	公園	○	－
安田女子大学	安東六丁目 13	グラウンド	○	○
広島経済大学	祇園五丁目 37	グラウンド	－	○
広島修道大学	大塚東一丁目 1	グラウンド	○	○
広陵高等学校	伴東三丁目 14-1	グラウンド	○	○
市立沼田高等学校	伴東六丁目 1	グラウンド	○	○
祇園東中学校・太田川高水敷	西原七丁目 16・18	グラウンド等	○	○
城南中学校・川内第二公園	川内六丁目 8	グラウンド・公園	○	○

### 指定避難所一覧

小学校区	名称	所在地	避難場所	収容人数
梅林	梅林小学校	八木三丁目 3-9	体育館・教室	1,174
八木	城山北中学校	八木五丁目 34-1	体育館・教室	1,100
川内	川内小学校	川内五丁目 40-1	体育館・教室	1,590
緑井	緑井小学校	緑井四丁目 31-1	体育館・教室	1,009
東野	東野小学校	東野一丁目 7-1	体育館・教室	1,030
中筋	中筋小学校	中筋二丁目 15-5	体育館・教室	1,249
古市	古市小学校	古市二丁目 21-1	体育館・教室	939
大町	大町小学校	大町西二丁目 24-1	体育館・教室	1,140
	安佐中学校	大町東四丁目 1-6	体育館・教室	1,417
昆沙門台	昆沙門台小学校	昆沙門台三丁目 1-1	体育館・教室	969
安東	安東小学校	安東一丁目 28-1	体育館・教室	1,254
	安東公民館	安東二丁目 16-42	ホール	430
安	安小学校	上安二丁目 7-56	体育館・教室	1,045
	安公民館	上安二丁目 2-46	ホール・大集会室	639
上安	上安小学校	上安五丁目 21-52	体育館・教室	939
安北	安北小学校	高取北二丁目 30-1	体育館・教室	1,071
安西	安西小学校	高取南二丁目 18-1	体育館・教室	1,215
原南	原南小学校	西原二丁目 19-23	体育館・教室	874
	祇園公民館	西原一丁目 13-26	ホール・研修室	449

小学校区	名称	所在地	避難場所	収容人数
原	原小学校	西原六丁目 29-6	体育館・教室	1,150
	祇園東中学校	西原七丁目 16-1	体育館・教室	1,320
祇園	祇園小学校	祇園三丁目 1-27	体育館・教室	1,178
	祇園中学校	祇園五丁目 39-1	体育館・教室	2,112
長束	長束小学校	長束四丁目 15-1	体育館・教室	1,203
長東西	長東西小学校	長東西一丁目 26-1	体育館・教室	850
山本	山本小学校	山本三丁目 13-1	体育館・教室	1,235
春日野	春日野小学校	山本新町二丁目 18-1	体育館・教室	1,318
伴東	伴東小学校	伴東七丁目 11-1	体育館・教室	1,089
伴	伴小学校	伴中央一丁目 7-2	体育館・教室	1,008
	安佐南区スポーツセンター	伴東三丁目 13-16	大・小体育館・柔剣道場	1,280
伴南	伴南小学校	伴南一丁目 29-1	体育館・教室	1,317
大塚	大塚小学校	大塚西六丁目 1-1	体育館・教室	1,120
戸山	戸山小学校 (戸山小中一貫教育校)	沼田町阿戸 3722	体育館・教室	512

## 8 選挙

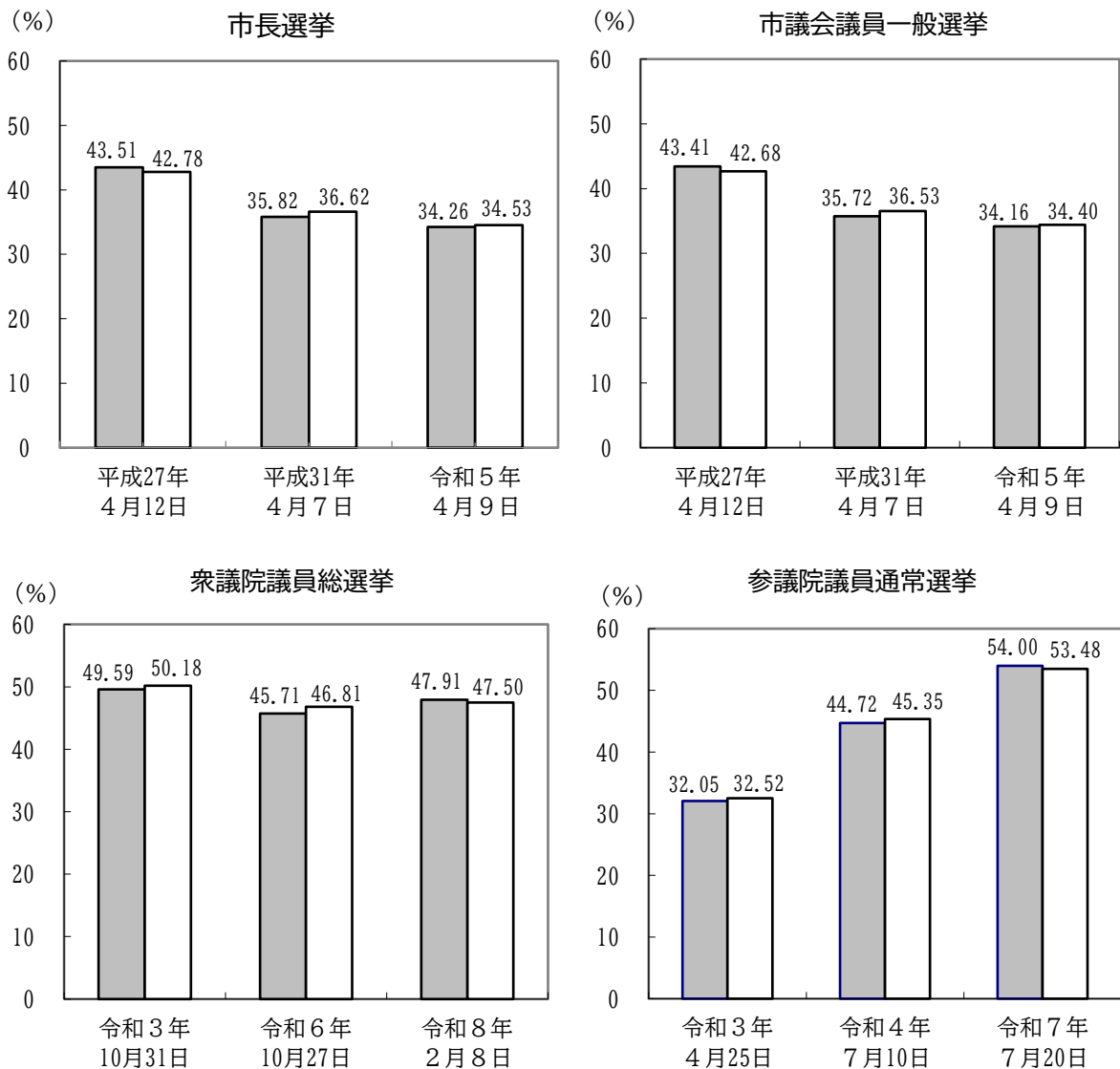
### (1) 選挙人名簿登録者数・議員定数

令和8年3月2日現在（単位：区、人）

区 分		安佐南区	広島市
投票区区域		40	278
議員定数	市議会議員	11	54
	県議会議員	5	26
選挙人名簿 登録者数	男	94,891	464,756
	女	101,856	506,470
	計	196,747	971,226

### (2) 各種選挙の投票率

安佐南区  広島市 



## 9 各種団体

団体名	組織数	備考								
広島型地域運営組織 「ひろしまLMO」	16	概ね、小学校区を活動範囲として、区域内の各種団体等で構成されている (佐東地区) 緑井、八木、梅林 (3) (安古市地区) 毘沙門台、安、安西、安北、古市、中筋、東野、大町 (8) (祇園地区) 山本 (1) (沼田地区) 大塚・伴南、伴東、伴、戸山 (4)								
町内会・自治会	291	加入世帯 48,725 世帯 最大組織 1,665 世帯 最少組織 3 世帯 平均組織 167 世帯 <table style="margin-left: 40px; border-collapse: collapse;"> <tr> <td style="border-left: 1px solid black; border-right: 1px solid black; padding: 0 5px;">佐東地区</td> <td style="padding: 0 5px;">44</td> <td style="padding: 0 5px;">安古市地区</td> <td style="padding: 0 5px;">102</td> </tr> <tr> <td style="border-left: 1px solid black; border-right: 1px solid black; padding: 0 5px;">祇園地区</td> <td style="padding: 0 5px;">107</td> <td style="padding: 0 5px;">沼田地区</td> <td style="padding: 0 5px;">38</td> </tr> </table> 組織されている連合町内会数 11	佐東地区	44	安古市地区	102	祇園地区	107	沼田地区	38
佐東地区	44	安古市地区	102							
祇園地区	107	沼田地区	38							
地区社会福祉協議会	25	地区・小学校区を単位とした区域内の各種団体で構成されている (佐東地区) 梅林、八木、川内、緑井 (4) (安古市地区) 中筋、東野、古市、大町、毘沙門台、安東、安、上安、安北、安西 (10) (祇園地区) 原南、原、祇園、山本、春日野、長東、長東西 (7) (沼田地区) 戸山、伴、伴東、大塚・伴南 (4)								
地区防犯組合連合会	4	単位防犯組合連合会 (佐東地区) 梅林、八木、川内、緑井 (4) (安古市地区) 中筋、東野、古市、大町、毘沙門台、安東、安、上安、安北、安西 (10) (祇園地区) 原南、原、祇園、山本、春日野、長東、長東西 (7) (沼田地区) 伴、伴東、大塚・伴南、戸山 (4)								
交通安全協会	5	安佐南交通安全協会 【支部】 各支部 <table style="margin-left: 40px; border-collapse: collapse;"> <tr> <td style="border-left: 1px solid black; border-right: 1px solid black; padding: 0 5px;">佐東ブロック</td> <td style="padding: 0 5px;">古市ブロック</td> <td style="padding: 0 5px;">安ブロック</td> </tr> <tr> <td style="border-left: 1px solid black; border-right: 1px solid black; padding: 0 5px;">祇園ブロック</td> <td style="padding: 0 5px;">沼田ブロック</td> <td></td> </tr> </table>	佐東ブロック	古市ブロック	安ブロック	祇園ブロック	沼田ブロック			
佐東ブロック	古市ブロック	安ブロック								
祇園ブロック	沼田ブロック									
交通安全運動推進隊	1	安佐南交通安全運動推進隊 【地区隊】 4地区 (佐東、安古市、祇園、沼田)								
地域交通安全活動推進委員協議会	1	安佐南地域交通安全活動推進委員協議会								
保護司会	1	安佐南地区保護司会								
更正保護女性会	1	安佐南地区更正保護女性会								

団体名	組織数	備 考
区母子寡婦福祉連合会	1	単位母子寡婦福祉連合会 11（休会中の地区を除く） （佐東地区 3 安古市地区 3） （祇園地区 3 沼田地区 2）
民生委員児童委員協議会	19	伴民生区、伴東民生区、大塚・伴南民生区、戸山民生区、 長東民生区、長東西民生区、原南民生区、原民生区、祇園民生区、 山本民生区、中筋・東野民生区、古市民生区、大町民生区、 安東民生区、毘沙門台民生区、安民生区、安西・安北民生区、 佐東南民生区、佐東北民生区
区老人クラブ連合会	1	単位老人クラブ 59 （佐東地区 13 安古市地区 15） （祇園地区 22 沼田地区 9）
区身体障害者福祉協会連合会	1	地区身体障害者福祉協会 137名 （佐東・安古市地区 61名） （祇園・沼田地区 76名）
区心身障害児（者）父母の会	1	
区青少年健全育成連絡協議会		単位青少年健全育成連絡協議会 26 （佐東地区 4 安古市地区 10） （祇園地区 7 沼田地区 5）
区地域活動連絡協議会		地区母親クラブ 5 （安北、大塚、伴、伴東、東野）
区公衆衛生推進協議会	1	学区・地区公衆衛生推進協議会 23 （佐東地区 3 安古市地区 10） （祇園地区 6 沼田地区 4）
商 工 会	4	広島安佐商工会佐東支所、安古市町商工会 祇園町商工会、沼田町商工会
区地域女性団体連合会	1	単位女性会 10 （佐東地区 2 安古市地区 4） （祇園地区 2 沼田地区 2）
区子ども会連合会	1	学区子ども会 15 （佐東地区 2 安古市地区 8） （祇園地区 4 沼田地区 1）
区 P T A 連 合 会	1	小学校 P T A※ 26 （佐東地区 4 安古市地区 10） （祇園地区 7 沼田地区 5） 中学校 P T A 12 （佐東地区 2 安古市地区 4） （祇園地区 3 沼田地区 3）

団体名	組織数	備考
市学区体育団体安佐南連合会	1	学区体育協会 26 ( 佐東地区 4 安古市地区 10 ) ( 祇園地区 7 沼田地区 5 )
区スポーツ推進委員協議会	1	学区体育推進委員 ( 佐東地区 12 安古市地区 29 ) ( 祇園地区 19 沼田地区 13 )
区消防団	1	分団 12 事務局 1 ( 八木、川内、緑井、古市、大須、安、 原、祇園、長束、山本、伴、戸山 )
区自主防災会連合会	1	
学区(地区)自主防災会	26	佐東地区 学区(地区)自主防災会連合会数 4 (単位自主防災会数) (44) 安古市地区 学区自主防災会連合会数 10 (単位自主防災会数) (97) 祇園地区 学区自主防災会連合会数 7 (単位自主防災会数) (96) 沼田地区 学区(地区)自主防災会連合会数 5 (単位自主防災会数) (37) 計 学区(地区)自主防災会連合会数 26 (単位自主防災会数) (274)

※ PTAという呼称を使用していない保護者会ボランティアグループも含む

# 10 施設

## (1) 学校（学校基本調査）

令和7年5月1日（単位：園校、人）

区 分		安佐南区		広島市	
		学校数	在学者数	学校数	在学者数
大 学	国立	—	…※	—	3,018
	県立	—	…※	2	1,264
	市立	1	…※	1	1,766
	私立	3	…※	9	23,605
	計	4	…※	12	29,653
短期大学	私立	2	…※	3	722
高等 学 校	国立	—	—	1	594
	県立	3	2,033	15	10,912
	市立	1	943	7	7,113
	私立	2	1,885	19	15,628
	計	6	4,861	42	34,247
中等教育学校	市立	—	—	1	691
特別支援学校	県立	—	—	4	571
	市立	—	—	1	588
	計	—	—	5	1,159
中 学 校	国立	—	—	2	615
	市立	13	7,652	63	27,952
	私立	2	378	14	5,010
	計	15	8,030	79	33,577
小 学 校	国立	—	—	2	814
	市立	26	14,483	140	59,102
	私立	—	—	4	1,044
	計	26	14,483	146	60,960
幼 稚 園	市立	10	143	18	281
	私立	7	931	60	6,180
	計	17	1,074	78	6,461
合 計		70	28,448	366	167,470

大学及び短期大学の学校数：市内及び区内に本部を所在するもの

大学の在学者数：市内に学部が所在するもの

短期大学の在学者数：市内に学科が所在するもの

高等学校の在学者数：通信制課程における他からの併修者を含まない

※ 表中の「…」は資料がないもの

## (2) 保育園

令和8年4月1日現在（単位：箇所、人）

区 分	公 立		私 立		合 計	
	施 設 数	入所定員	施 設 数	入所定員	施 設 数	入所定員
安佐南区	13	1,658	49	5,900	62	7,558
広島市	86	10,496	229	20,434	315	30,930

## (3) 社会福祉施設等

令和8年4月1日現在（単位：箇所）

施 設 等	安佐南区	広島市
老人保健施設	4	31
養護老人ホーム	1	8
特別養護老人ホーム	10	72
通所介護施設（デイサービスセンター）	43	233
地域包括支援センター	6	41
訪問看護ステーション	49	248
障害者支援施設（入所施設）	6	18
医療型障害児入所施設	－	1
福祉型障害児入所施設	1	4
児童発達支援センター	－	8
母子生活支援施設	－	4
児童養護施設	－	4
児童福祉施設（保育所）（ ）内は私立	62 (49)	315 (229)

## (4) コミュニティ施設等

令和8年4月1日現在（単位：箇所）

区 分	安佐南区	広島市	備 考
公 民 館	10	71	
地 区 集 会 所	39	281	
老 人 集 会 所	－	28	
老人集会施設	13	65	
老人いこいの家	2	16	
地域福祉センター	1	8	
福祉センター	2	14	
老人福祉センター	－	3	
児 童 館	22	123	
区民文化センター	1	8	
図 書 館	2	13	
ちびっこ広場	27	167	社会福祉協議会所管を含む。
スポーツセンター	1	8	屋内プール、庭球場、運動広場等を除く。
老人運動広場	12	64	

# 1 1 区役所のしごと

## (1) 機構と主なしごと

令和8年4月1日現在（市外局番：082）

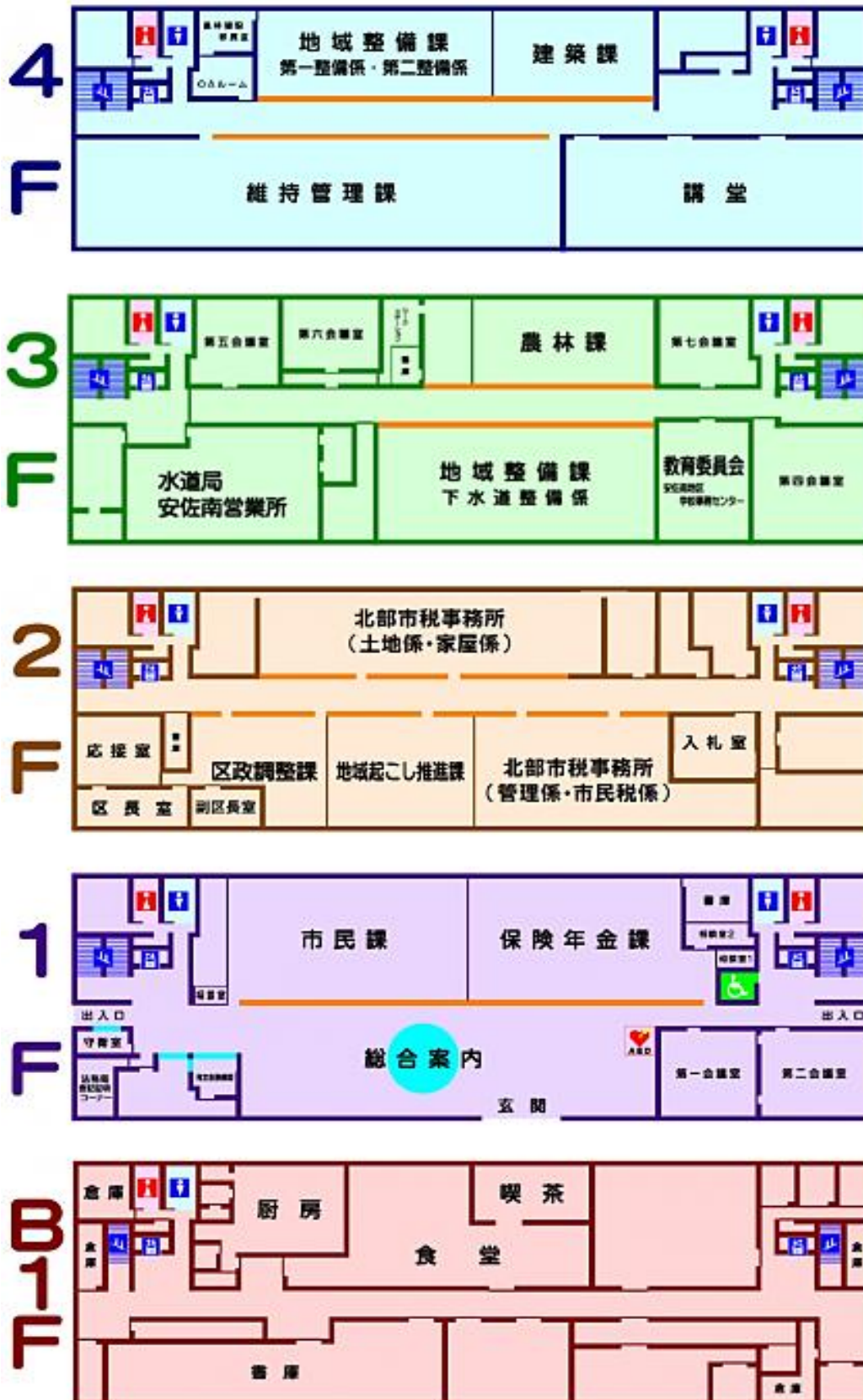
市民部	区政調整課	831-4925	●区役所の総合調整●広報●区民相談●入札、契約●庁舎管理●刊行物販売など	
		831-4927	●統計調査	
	地域起こし推進課	831-4926	●区の魅力と活力向上推進事業●安全・安心なまちづくり推進事業●住居表示●地域防災●青少年の健全育成●児童館・集会所の運営●住民団体との連絡調整など	
	児童館	-	●小・中学生への遊び指導など	
	市民課	831-4922	●戸籍●埋火葬許可●自動車臨時運行許可など	
		831-4928	●住民票●印鑑登録●マイナンバーカード●生徒児童の就学など	
	保険年金課	831-4929	●国民健康保険の加入・脱退●国民健康保険料の収納など	
		831-4931	●国民年金●戦傷病者・戦没者遺族の援護など	
	出張所等	佐東出張所	877-1311	
		祇園出張所	874-3311	●戸籍●住民票●印鑑登録●諸証明●国民健康保険●国民年金など
		沼田出張所	848-1111	
		戸山連絡所	839-2002	●戸籍謄抄本・住民票の写しの交付など
厚生部 (安佐南区総合福祉センター内)	地域支えあい課	831-4944	●母子健康手帳の交付●精神保健福祉相談●乳幼児の健康診査・相談など	
		831-4942	●成人・高齢者の健康相談・検査●予防接種●疾病予防●被爆者相談●被爆者健康手帳の交付・手当受付など	
		831-4568	●地域包括ケアの推進●高齢者の保健福祉相談など	
		831-5003	●民生委員・児童委員●関係団体との連絡調整など	
		831-5017	●児童の養育相談など	
	福祉課	831-4941	●介護保険●後期高齢者医療●高齢者福祉●高齢者配食サービス●あんしん電話	
		831-4943	●高齢者在宅介護用品の支給●高齢者いきいき活動ポイント事業など	
		831-4945	●保育園入園●児童手当●児童扶養手当●こども医療費補助●ひとり親家庭の福祉相談など	
	生活課	831-4946	●障害者手帳の交付●自立支援医療●障害福祉サービス●特定医療費●小児慢性特定疾病など	
		831-4939	●献血●災害応援救助●赤十字社地区事務など	
831-4940				
831-4973		●生活保護相談		
農林建設部	維持管理課	831-4947	●維持管理課・地域整備課の支払・収納など	
		831-4948	●道路等の境界確認●道路等の占用・使用許可●市道編入・認定・区域変更●屋外広告物の許可●道路等の不法占拠の移転・除去●駐輪場の管理●放置自転車の指導など	
		831-4956	●公園・河川等の維持補修●街路樹の保守管理など	
		831-4957	●道路・橋りょうなどの維持補修●不法占拠の防止●街路灯の管理●動物の死骸処理など	
	農林課	831-4950	●農林業の振興など	
		831-4951	●農林業用施設の新設・改良・補修など	
	建築課	831-4952	●建築確認申請の受付・審査・検査など	
		831-4953		
		831-4954	●市営住宅の維持管理●入居受付など	
	地域整備課	831-4960	(佐東・沼田地区) ●道路・橋りょう等の新設・改良●河川の改良●災害復旧工事など	
831-4961		(祇園・安古市地区) ●道路・橋りょう等の新設・改良●都市計画道路の新設●急傾斜地の崩壊防止●公園の新設●災害復旧工事など		
831-4963		●下水道管きよの新設・改良・管理・補修●排水設備の申請の受付・審査など		
877-3353		●八木緑井地区の復興事業計画・工事		

(安佐南区役所内)

北部市税事務所	831-4932など	●市民税・固定資産税の課税●諸証明●市税等の収納など
安佐南区選挙管理委員会	831-4927	●投票・開票の事務●選挙人名簿の調製●選挙の啓発など
水道局安佐南営業所	831-4565	●水道料金等のお問合せなど
安佐南地区学校事務センター	831-4971	●教職員の諸手当の認定、旅費等の支給など●施設修繕及び委託、物品の整備など

(2) 区役所・総合福祉センター各階の案内図

ア 区役所



イ 総合福祉センター



### (3) 市民相談

#### ア 広聴業務受付状況

令和6年度（単位：件）

区 分	安佐南区	広島市
市政相談	110	7,664
民事相談	—	3,203
特別相談	102	1,413
交通事故相談	—	122
暴力被害相談	—	144
一日総合相談	—	92
よろず相談	—	115
合 計	212	12,753

#### イ 市民相談の日程

令和8年4月1日現在

区 分	相談員	相 談 場 所		相 談 内 容	
		安佐南区役所 区政調整課	市役所本庁舎 市民相談センター		
		Tel 831-4925	Tel 504-2120		
市政相談	市職員	月～金曜日	月～金曜日	市政に対する意見・要望などについて	
一般相談	民事相談	民事相談員	—	月～金曜日	親族・相続関係その他日常生活上の法律関係の困りごとなどについて
	交通事故相談	交通事故相談員	毎月第1金曜日	月～金曜日	賠償額の算定、自賠責保険請求の仕方などについて
	暴力被害相談	生活安全専門員	毎月第3木曜日	月～金曜日 <sup>※1</sup>	暴力団の介入をはじめとする暴力が絡む問題やDV（夫・パートナーからの暴力）などについて
特別相談	人権相談	人権擁護委員	毎月第2木曜日	—	いじめや嫌がらせなどの人権の侵害などについて
	行政相談	行政相談委員	毎月第1水曜日	—	国の機関、特殊法人などに関する要望・意見などについて
	司法書士法律相談	司法書士	毎月第3水曜日	—	登記、不動産、会社、相続、成年後見、破産、裁判、その他身近な法律相談
	表示登記・境界相談	土地家屋調査士	毎月第2金曜日	—	土地の境界に関すること。土地建物の調査測量、土地の分筆・建物の新築等の登記手続きなどについて
	行政書士法律手続相談	行政書士	毎月第4水曜日	—	各種契約書、遺言書、遺産分割協議書、内容証明等の書類作成及び建設業許可申請、法人設立書類作成ほか各種許認可手続などについて
法律相談	弁護士	—	— <sup>※2</sup>	法律上の諸問題について	

※1：暴力被害相談の相談場所は、広島市暴力被害相談センター（市役所本庁舎12階）

※2：市民相談センターの一般相談の相談員が相談を受け付けた後に予約受付

## 1 2 地区別事業

### (1) 安古市地区

#### 集会所整備

事業名・事業の概要（全体実施計画）	実施状況及び実施計画等		
	令和7年度以前	令和8年度	令和9年度以降
鯛之迫集会所の耐震化 （所管：安佐南区地域起こし推進課）  場 所 安東二丁目20番47号 実施期間 平成30年度～令和7年度 事業内容 耐震化を推進し、地震時における利用者の安全確保を図る。	耐震改修工事  事業費 7,420万円	—	—
安西集会所の耐震化 （所管：安佐南区地域起こし推進課）  場 所 高取南二丁目1番18号 実施期間 平成30年度～令和8年度 事業内容 耐震化を推進し、地震時における利用者の安全確保を図る。	実施設計  事業費 530万円	耐震改修工事  事業費 1億1,570円	—
上安集会所の耐震化 （所管：安佐南区地域起こし推進課）  場 所 上安四丁目4番1号 実施期間 平成30年度～ 事業内容 耐震化を推進し、地震時における利用者の安全確保を図る。	実施設計  事業費 333万円	—	耐震改修工事

#### 文化・スポーツ施設整備

事業名・事業の概要（全体実施計画）	実施状況及び実施計画等		
	令和7年度以前	令和8年度	令和9年度以降
区民文化センター施設整備 （所管：市民局文化振興課）  場 所 安佐南区民文化センター 実施期間 令和6年度～令和9年度 事業内容 エレベーターの更新 総事業費 4,560万円	実施設計	工事	工事

文化・スポーツ施設整備

事業名・事業の概要（全体実施計画）	実施状況及び実施計画等		
	令和7年度以前	令和8年度	令和9年度以降
<p>区民文化センター施設整備 （所管：市民局文化振興課）</p> <p>場 所 安佐南区民文化センター 実施期間 令和6年度～令和9年度 事業内容 ロビー可動パネル更新 総事業費 4,264万円</p>	—	実施設計	工事
<p>区民文化センター施設整備 （所管：市民局文化振興課）</p> <p>場 所 安佐南区民文化センター 実施期間 令和6年度～令和9年度 事業内容 LED照明への更新 総事業費 9億3,500万円</p>	—	工事	工事

農業基盤整備の保全

事業名・事業の概要（全体実施計画）	実施状況及び実施計画等		
	令和7年度以前	令和8年度	令和9年度以降
<p>用水路保全 （所管：安佐南区農林課） 広島市祇園町外二ヶ町土地改良区（八木用水）に対する負担金</p> <p>場 所 安佐南区（佐東地区・安古市地区・祇園地区） 総延長 16.3km 事業内容 水路しゅんせつ、沈砂池しゅんせつ、スクリーン清掃、施設保全等に対する負担金</p>	<p>水路しゅんせつ</p> <p>沈砂池しゅんせつ</p> <p>スクリーン清掃施設保全等に対する負担金</p>	<p>水路しゅんせつ</p> <p>沈砂池しゅんせつ</p> <p>スクリーン清掃施設保全等に対する負担金</p> <p>事業費 27,574千円</p>	<p>水路しゅんせつ</p> <p>沈砂池しゅんせつ</p> <p>スクリーン清掃施設保全等に対する負担金</p>

(2) 佐東地区

農業基盤整備の保全

事業名・事業の概要（全体実施計画）	実施状況及び実施計画等		
	令和7年度以前	令和8年度	令和9年度以降
<p>用水路保全 （所管：安佐南区農林課） 広島市祇園町外二ヶ町土地改良区（八木用水）に対する負担金</p> <p>場 所 安佐南区（佐東地区・安古市地区・祇園地区）</p> <p>総延長 16.3 km</p> <p>事業内容 水路しゅんせつ、沈砂池しゅんせつ、スクリーン清掃、施設保全等に対する負担金</p>	<p>水路しゅんせつ</p> <p>沈砂池しゅんせつ</p> <p>スクリーン清掃 施設保全等に対する負担金</p>	<p>水路しゅんせつ</p> <p>沈砂池しゅんせつ</p> <p>スクリーン清掃 施設保全等に対する負担金</p> <p>事業費 27,574千円</p>	<p>水路しゅんせつ</p> <p>沈砂池しゅんせつ</p> <p>スクリーン清掃 施設保全等に対する負担金</p>

復興まちづくり整備

事業名・事業の概要（全体実施計画）	実施状況及び実施計画等		
	令和7年度以前	令和8年度	令和9年度以降
<p>長束八木線、川の内線の整備 （所管：安佐南区地域整備課）</p> <p>場 所 八木・緑井地区</p> <p>実施期間 令和2年度～令和10年度 （継続復興期間※）</p> <p>※ 集中復興期間を含む復興まちづくり期間は、災害発生後の平成27年度～令和10年度までの14年間</p> <p>事業内容 復興まちづくりビジョンに基づき、広域避難路となる都市計画道路を整備</p> <p>【長束八木線】 延長 1,300m 幅員 16m</p> <p>【川の内線】 延長 400m 幅員 16～22m</p>	<p>（継続復興期間）</p> <p>測量・実施設計 用地測量 物件調査 用地取得 工事</p> <p>工事、JR委託</p>	<p>（継続復興期間）</p> <p>物件調査 用地取得 工事</p> <p>事業費 3億8,400万円</p> <p>工事 事業費 1億2,000万円</p>	<p>（継続復興期間）</p> <p>物件調査 用地取得 工事</p>

復興まちづくり整備

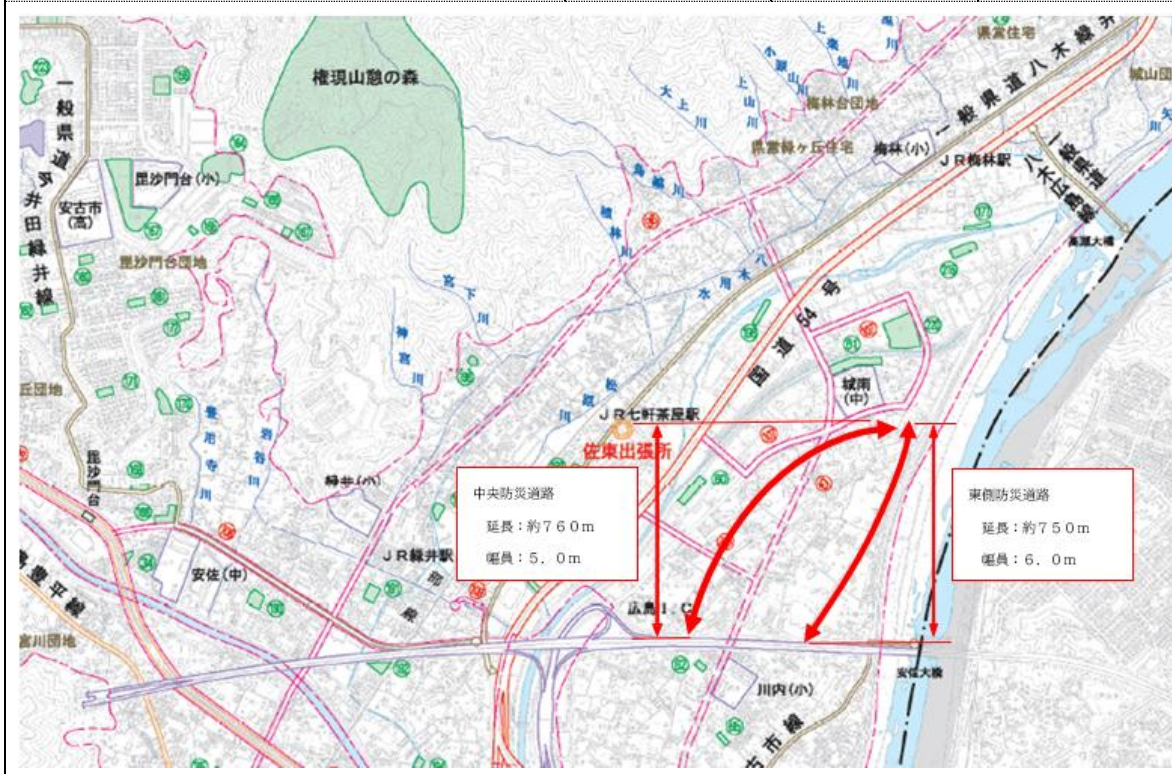
事業名・事業の概要（全体実施計画）	実施状況及び実施計画等		
	令和7年度以前	令和8年度	令和9年度以降
<p>市道の拡幅等 （所管：安佐南区地域整備課）</p> <p>場 所 八木・緑井地区 実施期間 平成27年度～令和8年度 事業内容 復興まちづくりビジョンに基づき、避難路となる市道を整備</p>	<p>測量・実施設計 用地測量 物件調査 用地取得 工事</p>	—	—
<p>雨水排水施設の整備 （所管：安佐南区地域整備課）</p> <p>場 所 八木・緑井地区 実施期間 平成27年度～令和8年度 事業内容 復興まちづくりビジョンに基づき、国が整備する砂防堰堤から流れ出る雨水を安全に排水するための施設を整備</p>	<p>測量・実施設計 用地測量 物件調査 用地取得 工事</p>	—	—
<p>普通河川の局部改良 （鳥越川・宮下川・五反田川・上楽地川） （所管：安佐南区地域整備課）</p> <p>場 所 八木・緑井地区 実施期間 平成27年度～令和10年度 事業内容 復興まちづくりビジョンに基づき、豪雨時に山側から流下する雨水を安全に排水するため、流下能力が不足している箇所などを改良</p>	<p>測量・実施設計 用地測量 物件調査 用地取得 工事</p>	<p>工事  事業費 2億6,800万円</p>	<p>工事</p>
<p>地域の復興まちづくりプラン関連事業（梅林学区） （所管：安佐南区地域整備課）</p> <p>場 所 梅林学区 実施期間 平成31年度～令和10年度 事業内容 梅林学区復興まちづくりプランに基づく取組 （公園、避難路等の整備）</p>	<p>避難路等 測量・実施設計 工事  公園（緑井七丁目） 測量・実施設計 用地測量 物件調査 用地取得 造成工事</p>	<p>測量・実施設計 安佐南1区82号線 事業費 450万円  公園（八木町） 実施設計 事業費 450万円</p>	<p>用地取得      工事</p>

## 復興まちづくり整備

事業名・事業の概要（全体実施計画）	実施状況及び実施計画等		
	令和7年度以前	令和8年度	令和9年度以降
地域の復興まちづくりプラン関連事業（八木学区） （所管：安佐南区地域整備課）  場 所 八木学区 実施期間 平成31年度～令和10年度 事業内容 八木学区復興まちづくりプランに基づく取組 （避難路等の整備）	測量・実施設計 用地測量 用地取得 工事	実施設計 安佐南1区4号線  事業費 900万円	用地取得

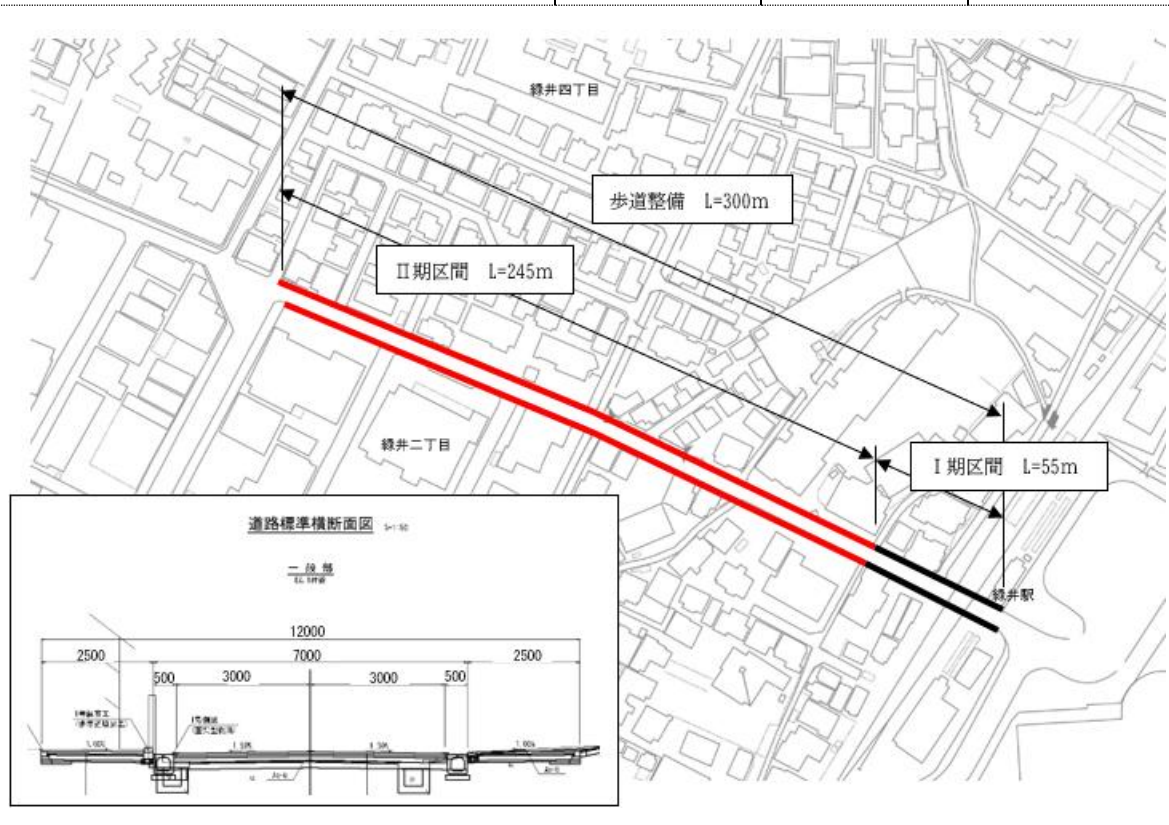
## 道路整備

事業名・事業の概要（全体実施計画）	実施状況及び実施計画等		
	令和7年度以前	令和8年度	令和9年度以降
川内北地区道路整備事業 （所管：安佐南区地域整備課） 場 所 川内六丁目ほか 実施期間 平成20年度～令和8年度 事業内容 道路拡幅 延長 1,510m 幅員 5～6m 総事業費 約7億円	測量・実施設計 用地取得 工事 延長 810m  事業費 5億9,259万円	工事  事業費 2,900万円	用地取得 工事



## 道路整備

事業名・事業の概要（全体実施計画）	実施状況及び実施計画等		
	令和7年度以前	令和8年度	令和9年度以降
<p>安佐南1区194号線歩道整備 （所管：安佐南区地域整備課）</p> <p>場 所 緑井二丁目及び緑井四丁目 実施期間 平成21年度～ （Ⅰ期区間 令和7年度完成）</p> <p>事業内容 道路拡幅及び歩道整備 延長 300m 幅員 12m（両側歩道2.5m） 総事業費 約7.3億円</p>	<p>測量 実施設計 用地測量 用地取得 工事（一般部） 工事（踏切部） （JR委託）</p> <p>事業費 4億338万円</p>	<p>概略検討 （Ⅱ期区間）</p> <p>事業費 1,760万円</p>	<p>予備設計 （Ⅱ期区間）</p>



### (3) 祇園地区

#### 集会所整備

事業名・事業の概要（全体実施計画）	実施状況及び実施計画等		
	令和7年度以前	令和8年度	令和9年度以降
<p>新庄集会所の耐震化 （所管：安佐南区地域起こし推進課）</p> <p>場 所 長束四丁目19番28号 実施期間 令和6年度～ 事業内容 耐震化を推進し、地震時における利用者の安全確保を図る。</p>	<p>耐震診断</p> <p>事業費 340万円</p>	—	立案
<p>竜王集会所の耐震診断 （所管：安佐南区地域起こし推進課）</p> <p>場 所 長束西四丁目6番28号 実施期間 令和6年度～ 事業内容 耐震化を推進し、地震時における利用者の安全確保を図る。</p>	<p>耐震診断</p> <p>事業費 350万円</p>	—	立案
<p>祇園集会所の耐震化 （所管：安佐南区地域起こし推進課）</p> <p>場 所 祇園六丁目22番2号 実施期間 平成30年度～令和6年度 事業内容 耐震化を推進し、地震時における利用者の安全確保を図る。</p>	<p>耐震改修工事</p> <p>事業費 7,580万円</p>	—	—
<p>長束集会所の耐震化 （所管：安佐南区地域起こし推進課）</p> <p>場 所 長束五丁目18番6号 実施期間 平成30年度～令和8年度 事業内容 耐震化を推進し、地震時における利用者の安全確保を図る。</p>	<p>耐震改修工事</p> <p>事業費 1億3,000万円</p>	繰越	—

農業基盤整備の保全

事業名・事業の概要（全体実施計画）	実施状況及び実施計画等		
	令和7年度以前	令和8年度	令和9年度以降
<p>水路保全 （所管：安佐南区農林課） 広島市祇園町外二ヶ町土地改良区（八木用水）に対する負担金</p> <p>場 所 安佐南区（佐東地区・安古市地区・祇園地区）</p> <p>総延長 16.3 km</p> <p>事業内容 水路しゅんせつ、沈砂池しゅんせつ、スクリーン清掃、施設保全等に対する負担金</p>	<p>水路しゅんせつ</p> <p>沈砂池しゅんせつ</p> <p>スクリーン清掃 施設保全等に対する負担金</p>	<p>水路しゅんせつ</p> <p>沈砂池しゅんせつ</p> <p>スクリーン清掃 施設保全等に対する負担金</p> <p>事業費 27,574 千円</p>	<p>水路しゅんせつ</p> <p>沈砂池しゅんせつ</p> <p>スクリーン清掃 施設保全等に対する負担金</p>

復興まちづくり整備

事業名・事業の概要（全体実施計画）	実施状況及び実施計画等		
	令和7年度以前	令和8年度	令和9年度以降
<p>山本地区復興まちづくり事業（避難路整備） （所管：安佐南区役所地域整備課復興工務係）</p> <p>市道の拡幅・付替拡幅</p> <p>場 所 山本六丁目ほか</p> <p>実施期間 平成27年度～令和9年度</p> <p>事業内容 避難路整備 延長700m 橋梁2橋 幅員6m</p> <p>総事業費 約13.4億円 ・【市施工区間】約6億円 ・【国施工区間】市負担分：約4.6億円 国負担分：約2.8億円</p>	<p>避難路整備 （市施工） 道路本体工事 L=350m 橋梁上部工 N=1 橋 橋梁下部工 N=2 基 概略設計 測量・実施設計 用地取得</p> <p>事業費 6億2,934万円</p>	<p>避難路整備 （国施工） 用地交渉 用地取得</p>	<p>全体協定締結 及び工事着工 避難路整備 （国施工） 道路本体工事 L=350m 橋梁工 N=1 橋</p>

復興まちづくり整備

事業名・事業の概要（全体実施計画）	実施状況及び実施計画等		
	令和7年度以前	令和8年度	令和9年度以降
<p>山本地区復興まちづくり事業（雨水排水施設整備） （所管：安佐南区役所地域整備課復興工務係）</p> <p>雨水排水施設整備</p> <p>場 所 山本六丁目ほか</p> <p>実施期間 平成27年度～令和5年度</p> <p>事業内容 雨水排水施設整備 延長300m</p> <p>総事業費 約1億円</p>	<p>雨水排水整備</p> <p>河川改良工事</p> <p>L=290m</p> <p>測量・実施設計</p> <p>用地取得</p> <p>事業費</p> <p>1億4,990万円</p>	—	—



## 道路整備

事業名・事業の概要（全体実施計画）	実施状況及び実施計画等		
	令和7年度以前	令和8年度	令和9年度以降
都市計画道路長束八木線（4工区）整備事業 （所管：安佐南区地域整備課）  場 所 祇園八丁目 （安佐南3区232号線） ～大町西一丁目 （大町東一丁目交差点）  実施期間 平成29年度 ～令和10年度頃  事業内容 道路新設 延長 480m 幅員 22m  総事業費 約31億円	測量 実施設計 交通量調査 物件調査 用地取得 工事 （歩道暫定整備）  事業費 13億4,341万円	物件調査 用地取得 工事 （歩道暫定整備）  事業費 2億8,700万円	用地取得 工事



## 道路整備

事業名・事業の概要（全体実施計画）	実施状況及び実施計画等		
	令和7年度以前	令和8年度	令和9年度以降
<p>下祇園駅西口広場等整備事業 （所管：安佐南区地域整備課）</p> <p>場 所 下祇園駅西側 （祇園三丁目8番付近）</p> <p>実施期間 平成28年度～令和8年度頃</p> <p>事業内容 道路整備 延長 250m 幅員 16m</p> <p>関連事業 自由通路整備（道路交通局） 駅舎整備（JR西日本）</p> <p>総事業費 約2.9億円（関連事業含む）</p>	<p>測量</p> <p>実施設計</p> <p>物件調査</p> <p>用地取得</p> <p>工事 （駅前広場等）</p> <p>事業費 5億965万円</p>	<p>用地取得</p> <p>工事 （駅アクセス道 路、駐輪場）</p> <p>事業費 3億9,305万円</p>	<p>令和8年度 事業完了</p>



道路整備

事業名・事業の概要（全体実施計画）	実施状況及び実施計画等		
	令和7年度以前	令和8年度	令和9年度以降
国道183号改良事業（南向き3車線化） （所管：安佐南区地域整備課）  <b>【全体計画】</b> 場 所 西原一丁目交差点 ～大宮三丁目交差点 実施期間 令和3年度～ 事業内容 道路整備 延長 約1,300m 幅員 22.5m  <b>【I期区間】</b> 場 所 西原一丁目交差点 ～長束二丁目交差点 実施期間 令和3年度～令和8年度頃 事業内容 道路整備 延長 約150m （すり付け延長含み約430m） 幅員 22.5m 総事業費 約16億円	測量 実施設計 物件調査 用地取得  事業費 3億9,631万円	物件調査 用地取得 工事  事業費 2億8,100万円	物件調査 用地取得 工事



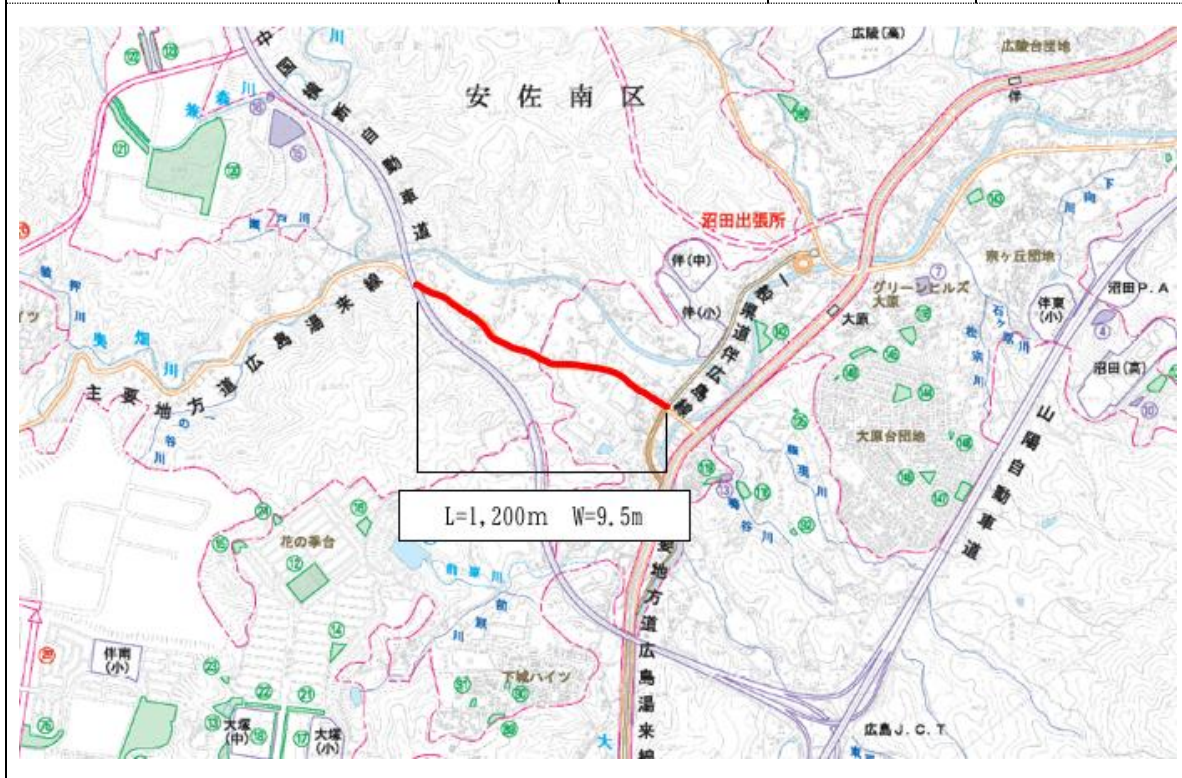
(4) 沼田地区

集会所整備

事業名・事業の概要（全体実施計画）	実施状況及び実施計画等		
	令和7年度以前	令和8年度	令和9年度以降
上吉山集会所の耐震化 （所管：安佐南区地域起こし推進課）  場 所 沼田町吉山1393番地1 実施期間 令和6年度～ 事業内容 耐震化を推進し、地震時における利用者の安全確保を図る。	耐震診断  事業費 340万円	—	立案
奥畑集会所の耐震化 （所管：安佐南区地域起こし推進課）  場 所 伴西五丁目1126番地 実施期間 令和6年度～ 事業内容 耐震化を推進し、地震時における利用者の安全確保を図る。	耐震診断  事業費 590万円	—	立案

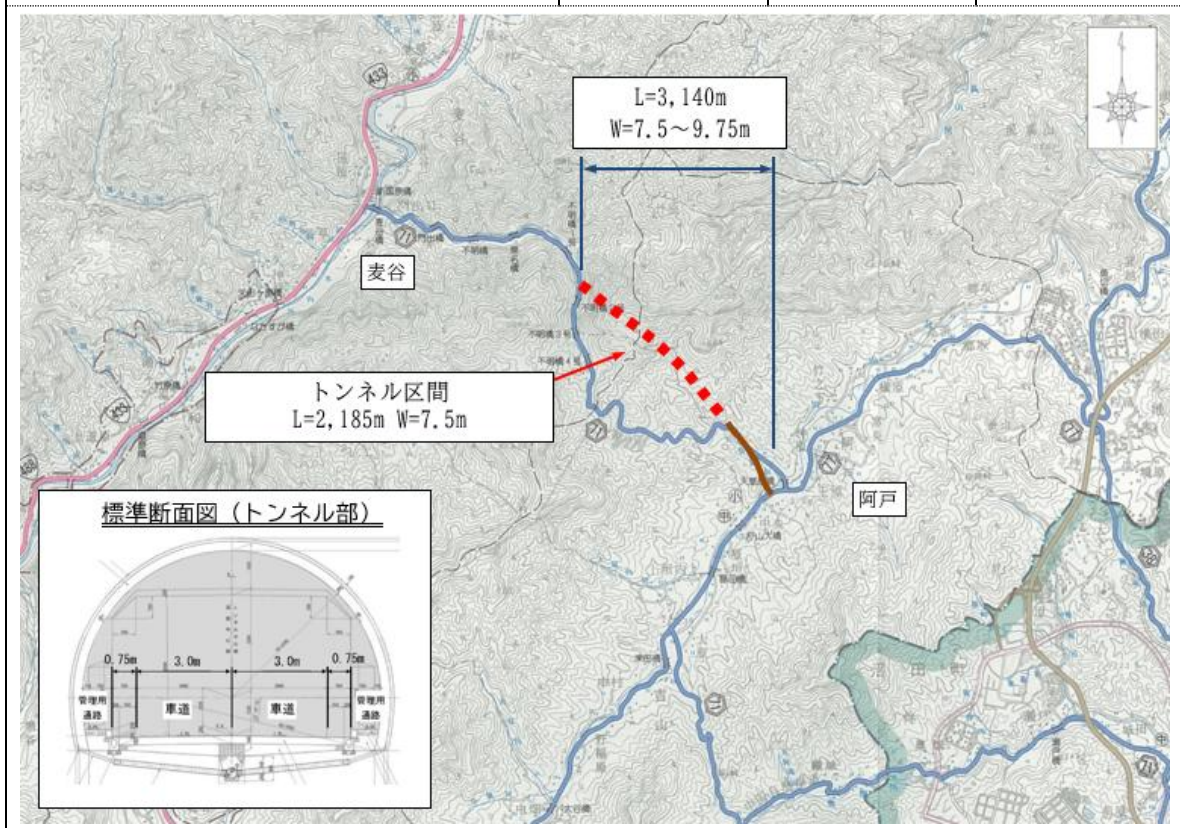
道路整備

事業名・事業の概要（全体実施計画）	実施状況及び実施計画等		
	令和7年度以前	令和8年度	令和9年度以降
広島湯来線（伴交番前～西本橋）道路改良 所管：安佐南区地域整備課  場 所 伴中央二丁目ほか （伴交番前～西本橋）  実施期間 平成20年度～ 事業内容 歩道整備 延長 1,200m 幅員 9.5m （片側歩道2.5m）  総事業費 約11億円	測量 道路実施設計 用地取得 工事 延長 530m  事業費 7億5,180万円	用地取得  工事 延長 375m  事業費 2億5,886万円	用地取得  工事



## 道路整備

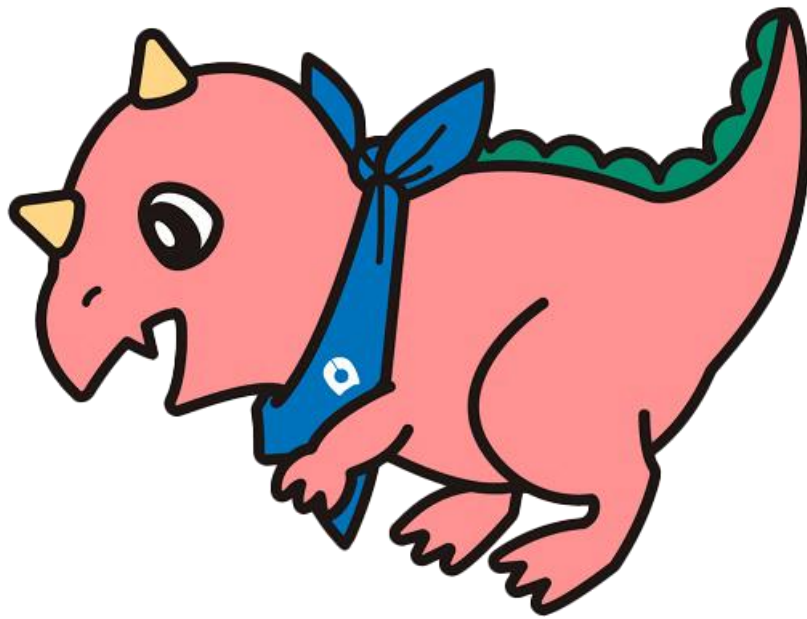
事業名・事業の概要（全体実施計画）	実施状況及び実施計画等		
	令和7年度以前	令和8年度	令和9年度以降
広島湯来線（天皇原工区）道路改良 （所管：安佐南区地域整備課）  場 所 沼田町大字阿戸 ～佐伯区湯来町大字麦谷  実施期間 平成20年度～令和10年度 事業内容 道路拡幅、歩道整備、トンネル新設 延長 3,140m [トンネル部] 幅員 7.5m [一般部] 幅員 7.5m 9.75m (片側歩道2.5m)  総事業費 約115億円	測量 地質調査 予備設計 道路実施設計 トンネル実施設計 水文調査 用地測量 用地取得 工事 一般部850m  事業費 56億3,631万円	トンネル工事 岩質判定 水文調査         事業費 25億7,100万円	トンネル工事等



### 13 令和8年度安佐南区イベントカレンダー

月	日（曜日）	行 事 名
4月	22日（水）	あさみなみ区民大学開講式
5月	16日（土） 16日（土） 31日（日）	安佐南防災フェス！ 安佐南区海外援助米生産事業（第1回活動） 安佐南区民スポーツ大会
9月	5日（土） 27日（日）	安佐南区防災講演会 安佐南区散乱ごみ追放キャンペーン
10月	10日（土） 10日（土） 11日（日）	「減らそう犯罪」安佐南区民大会 安佐南区海外援助米生産事業（第2回活動） 安佐南区防災訓練（安北学区）
11月	1日（日）	安佐南区民まつり・農業祭
12月	6日（日）	安佐南区民交流駅伝大会
1月	11日（月・祝） 26日（火）	20祭 in シャレオ 安佐南区支えあいネットワークシンポジウム
3月	20日（土）	あさみなみウォーキングフェス

登 録 番 号 広 S1-2026-152  
名 称 令和8（2026）年度版 安佐南区の概要  
編 集 ・ 発 行 広島市安佐南区役所市民部区政調整課  
広島市安佐南区古市一丁目33番14号  
（〒732-0811）TEL 082-831-4925  
発 行 年 月 令和8年5月



安佐南区イベント応援キャラクター

AMIGON  
あみゴン

安佐南区役所では、幅広い世代に対し、区や「ひろしま LMO」を始めとした地域団体が開催するイベントへの関心を高めて効果的な広報を展開するため、令和7年2月に安佐南区イベント応援キャラクター「あみゴン」を制作しました。

制作に当たっては、若い世代の地域のまちづくりへの意識醸成を図るため、広島市沼田高等学校の生徒にアンケートを実施しました。安佐南区の外形が恐竜を連想させるなどの結果を踏まえ、安佐南区役所の若手職員で構成するプロジェクトチームがデザインなどを制作し、区民へのアンケートを経て、愛称を決定しました。

