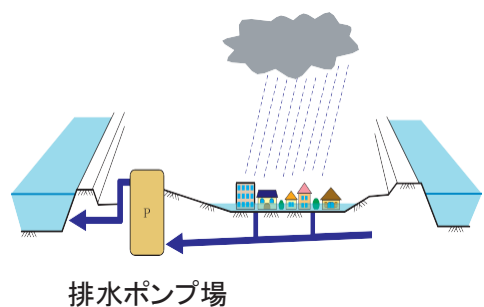


## ●【浸水(内水)ハザードマップ】で想定する浸水とは



排水ポンプ場

- 下水道の雨水排水能力を超えた大雨や放流先である海や河川の水  
位上昇によって住宅地などの雨水を排出できないことにより発生す  
る浸水です。
- 堤防の内側に降った雨水などを(内水)と呼ぶのに対し、堤防の外側  
にある河川などの水を(外水)と呼びます。
- 本地区の浸水(内水)ハザードマップでは、御幸川及び太田川から  
の外水氾濫などによる浸水は考慮していません。



- 大雨などによって河川が増水し、堤防が決壊したりあふれたりする  
氾濫を外水氾濫(洪水)といいます。これによる浸水想定区域につい  
ては、「洪水ハザードマップ」をご覧ください。

洪水ハザードマップ アドレスについて  
[広島市ホームページ \(https://www.city.hiroshima.lg.jp/\)](https://www.city.hiroshima.lg.jp/) >  
[くらし・手続き](#) > [防災・防犯・安全](#) > [防災情報サイト](#) > [災害に備える](#) >  
[ハザードマップ](#) > [広島市洪水ハザードマップ](#)

## ●情報の入手先

関連情報はテレビやラジオのほかにも下記などからも入手できます。

### ●気象、防災に関する情報

- 広島県防災Web アドレス <http://www.bousai.pref.hiroshima.jp/hdis/>
- 広島地方気象台 アドレス <http://www.jma-net.go.jp/hiroshima/>

### ●広島市の防災及び避難に関する情報

- 広島市防災ポータル アドレス <http://www.bousai.city.hiroshima.lg.jp/>
- 広島市防災情報メールなど [広島市ホームページ \(https://www.city.hiroshima.lg.jp/\)](https://www.city.hiroshima.lg.jp/) > [くらし・手続き](#) >  
[防災・防犯・安全](#) > [防災情報サイト](#) > [災害に備える](#) > [情報収集・情報伝達](#)
- 避難場所 [広島市ホームページ \(https://www.city.hiroshima.lg.jp/\)](https://www.city.hiroshima.lg.jp/) > [くらし・手続き](#) >  
[防災・防犯・安全](#) > [防災情報サイト](#) > [災害に備える](#) > [避難場所・避難所](#)

## 各問い合わせ先

- 浸水(内水)ハザードマップ・止水板設置補助金について  
下水道局施設部計画調整課 TEL 082-504-2413 FAX 082-504-2429  
E-mail : [g-keikaku@city.hiroshima.lg.jp](mailto:g-keikaku@city.hiroshima.lg.jp)
- 下水道工事について  
下水道局施設部管路課 TEL 082-504-2418 FAX 082-504-2617
- 土のうの貸し出しについて  
西消防署警防課 TEL 082-232-0381 FAX 082-232-3293
- 公道内の下水管の詰まり、マンホール蓋の外れを発見したとき  
西区役所建設部維持管理課 TEL 082-532-0948 FAX 082-532-0958



広島市ホームページにおいても、浸水(内水)ハザードマッ  
 プを公表しております。  
 浸水(内水)ハザードマップアドレス  
<https://www.city.hiroshima.lg.jp/site/gesuido/2779.html>  
[広島市ホームページ](#) > [くらし・手続き](#) > [防災・防犯・安全](#) >  
[防災情報サイト](#) > [災害に備える](#) > [ハザードマップ](#) >  
 浸水(内水)ハザードマップを作成・公表しています。

# 広島市浸水(内水)ハザードマップ

～庚午・草津・古江地区～



- 広島市では、大雨が降った場合に浸水の発生が想定される区域と避難  
場所を明示した【浸水(内水)ハザードマップ】を作成しています。
- 皆様方が住んでいる場所などが、どの程度浸水するおそれがあるのか  
を把握し、日ごろから浸水に備えるなど浸水被害の軽減を図っていただ  
くようお願いいたします。
- 気象、防災に関する情報の入手先や浸水時の注意等も載せていますの  
で、あわせてご覧ください。

## 止水板設置補助金を交付します！

本市では、近年多発する集中豪雨等の大雨に対して、市民の皆さまが行う自  
 助としての対策を促進するため、令和2年度から止水板の設置に要する費用  
 の一部を補助する制度を開始しました。

詳しくは以下のホームページをご覧ください、裏表紙に記載してある担当課まで問い合わせください  
[広島市ホームページ](https://www.city.hiroshima.lg.jp/)▶[くらし・手続き](#)▶[水道](#)・[下水道](#)・[電気](#)・[ガス](#)▶[下水道](#)  
 ▶[下水道の取り組み](#)▶[災害対策](#)▶[止水板設置補助金を交付します](#)  
<https://www.city.hiroshima.lg.jp/site/gesuido/137012.html>

令和2年9月作成  
 広島市下水道局

●過去最大降雨時(1時間雨量121ミリ)の浸水想定区域図

〔説明〕

- この区域図は、広島市下水道局で管理している平成31年(2019年)1月時点の下水道施設に、過去最大降雨と同様な雨がこの区域全体に一律に降った場合の浸水を想定しています。過去最大降雨とは、明治21年(1888年)から令和元年(2019年)の間で、広島地方気象台等の公の機関が観測しているデータの中で最大の降雨のことです。その降雨量は、**1時間雨量121ミリ**です。【平成26年(2014年)8月20日に三入東観測所で観測しました。】
- 「浸水(内水)ハザードマップ」を活用することで、住んでいる場所などがどの程度浸水するおそれがあるのかを把握していただき、あらかじめ「いざという時」の避難経路・避難場所などを確認し、日ごろからの水害への備えとしてください。

〔注意事項〕

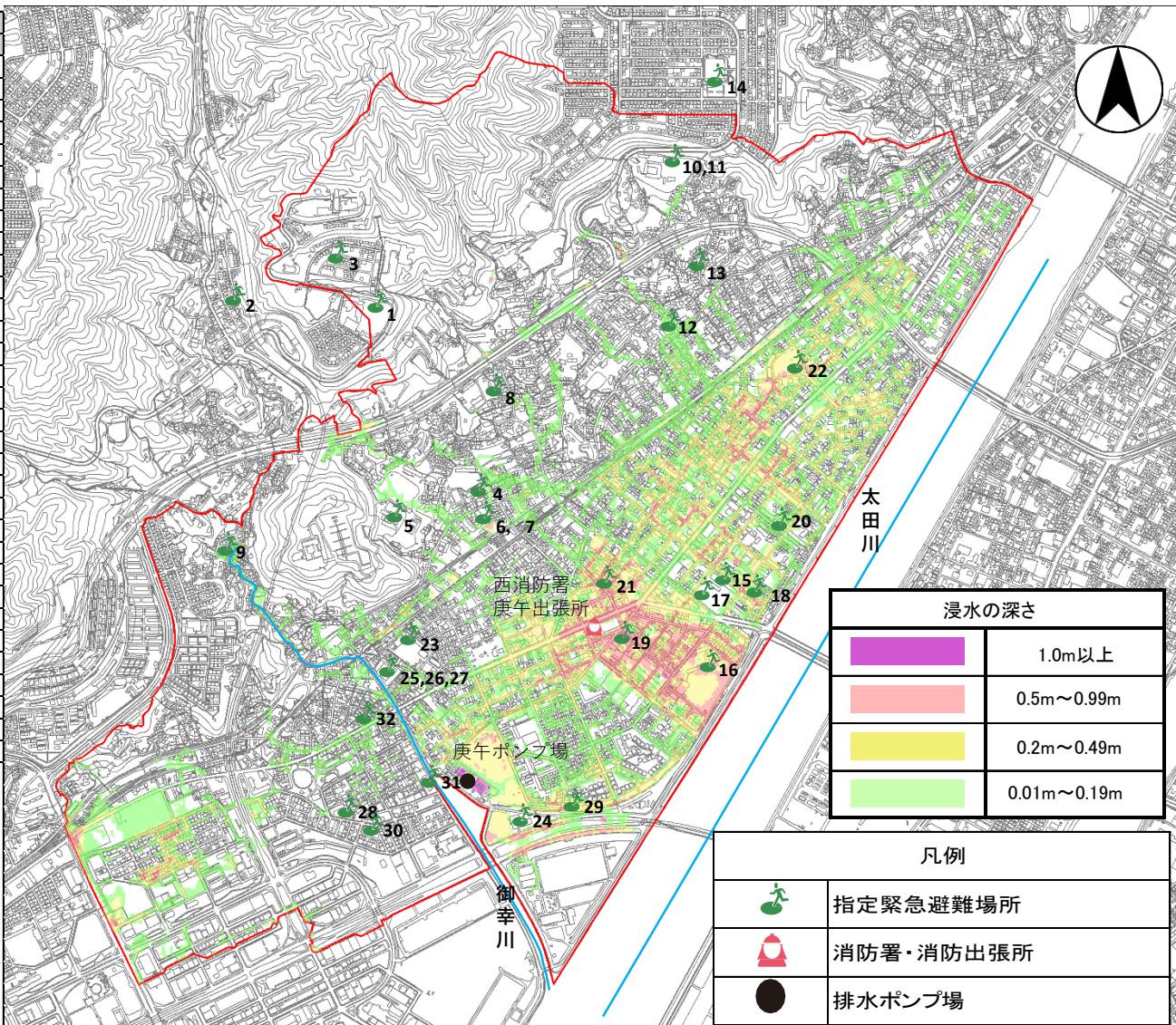
- 局所的に激しい雨が降った場合には、浸水想定区域と異なる区域でも浸水が発生することもありますので、ご注意ください。

指定緊急避難場所の一覧

番号	名称	所在地	階数	災害種別		
				土砂	高潮	洪水
1	古田台小学校	古田台一丁目5-1	4	○	○	○
2	田方上集会所	田方二丁目6-12	2	—	○	○
3	古田台集会所	古田台二丁目6-22	2	○	○	○
4	古田小学校	古江西町18-43	4	○	○	○
5	古田中学校	古江西町27-1	4	—	○	○
6	古田公民館	古江西町19-15	2	○	○	○
7	古田児童館	古江西町19-15	2	○	○	○
8	古江集会所	古江西町10-38	2	○	○	○
9	田方集会所	田方一丁目20-21	2	—	○	○
10	高須小学校	高須四丁目16-1	3	○	○	○
11	高須児童館	高須四丁目16-1	2	○	○	○
12	古田保育園	古江東町1-17	2	○	○	○
13	高須集会所(高須会館)	高須三丁目4-22	2	—	○	○
14	高須台集会所	高須台三丁目22-18	2	○	○	○
15	庚午小学校	庚午中一丁目15-1	4	○	○	②
16	庚午中学校	庚午中四丁目12-48	4	○	○	②
17	庚午児童館	庚午中一丁目15-2	2	○	○	—
18	庚午保育園	庚午中一丁目11-11	2	○	○	—
19	庚午集会所(庚午福祉会館)	庚午中四丁目19-27	2	○	○	—
20	庚午中央会館	庚午北四丁目9-17	2	○	○	②
21	庚午中三丁目集会所	庚午中三丁目3-15	2	○	○	—
22	庚午北集会所	庚午北二丁目14-1	2	○	○	—
23	草津小学校	草津東二丁目12-1	4	○	②	○
24	西区スポーツセンター	草津南二丁目41-1	3	○	○	○
25	草津公民館・集会所	草津東二丁目20-7	3	○	②	○
26	草津児童館	草津東二丁目20-1	2	○	②	○
27	草津保育園	草津東二丁目20-23	2	○	②	○
28	みゆき保育園	草津南一丁目16-8	2	○	②	○
29	庚午南集会所	庚午南二丁目28-11	1	○	—	—
30	草津新一丁目集会所	草津新一丁目7-11	1	○	—	○
31	草津浜町集会所	草津浜町16-7	2	○	②	○
32	草津本町集会所	草津本町25-3	2	○	②	○

〔注意事項〕

- 市が風水害で避難勧告などを発令した場合、赤字の施設を各小学校区の第一順位で開設します。
- 指定緊急避難場所は、切迫した災害の危険から緊急に逃れるための施設又は場所です。高齢者等避難や避難指示の発令の際には、広島市が災害種別などの状況に応じて適切な施設を選んで、避難場所として開設します。
- 開設する避難場所については、その都度「広島市防災情報メール」等でお知らせします。「広島市防災情報メール」の登録方法等については、以下ホームページをご覧ください。広島市ホームページ(<https://www.city.hiroshima.lg.jp/>)><らし・手続き>防災・防犯・安全>防災情報サイト>災害に備える>情報収集・情報伝達
- 災害種別の欄の○印は、その災害に対する避難場所として、指定していることを示しています。表中の高潮、洪水の○付数字については、当該施設が浸水想定区域内に所在するため、その数以上の階を避難スペースとして活用できることを示しています。
- 浸水時緊急避難施設(津波や洪水、高潮等の際に、市が開設する避難場所等への避難の途中で目前急迫した浸水危険にさらされた場合に、市民等が緊急一時的に避難するための施設)については、以下ホームページをご覧ください。広島市ホームページ(<https://www.city.hiroshima.lg.jp/>)><らし・手続き>防災・防犯・安全>防災情報サイト>災害に備える>避難場所・避難所>浸水時緊急避難施設の指定について



浸水の深さ	
	1.0m以上
	0.5m~0.99m
	0.2m~0.49m
	0.01m~0.19m

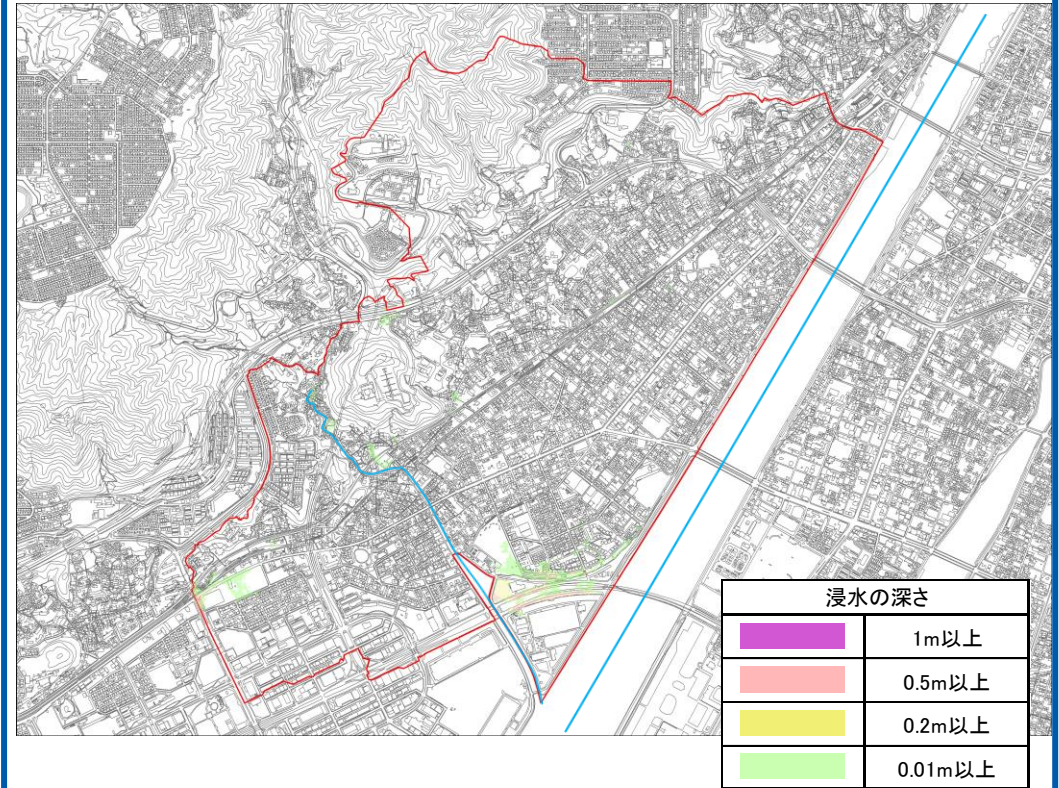
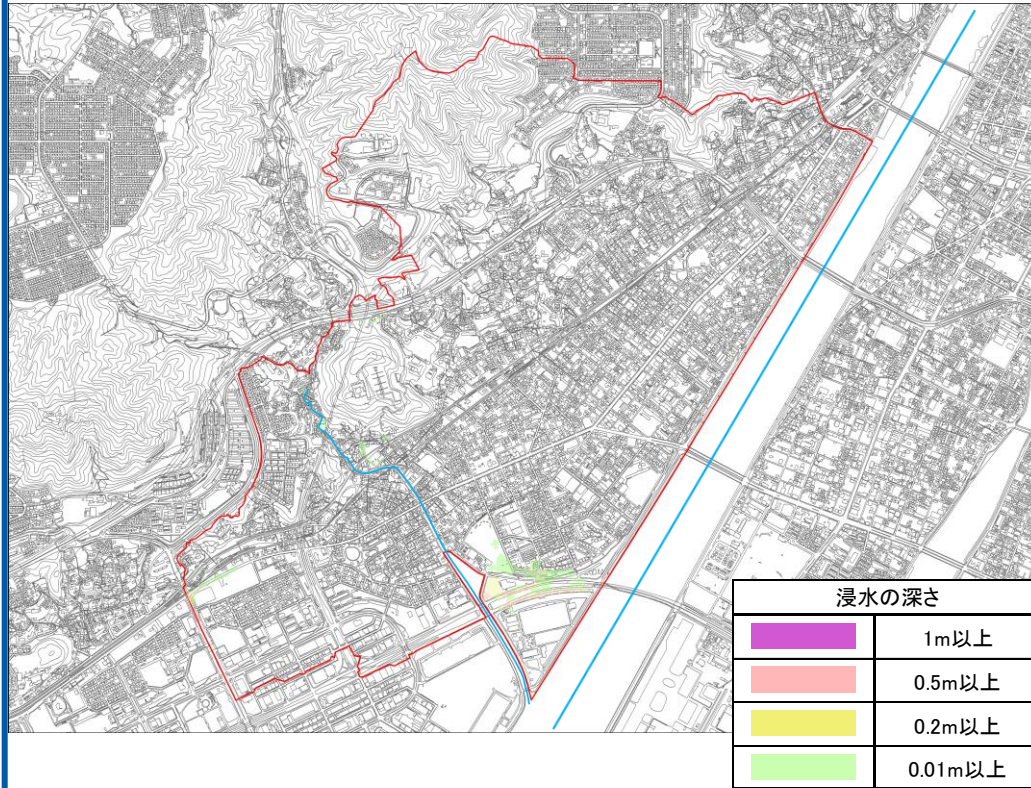
凡例	
	指定緊急避難場所
	消防署・消防出張所
	排水ポンプ場

# ● 雨の降り方と浸水想定区域図

平成31年(2019年)1月時点の下水道施設に下記の雨が降った場合の浸水を想定したものです。

《1時間雨量30ミリの場合》

《1時間雨量46ミリの場合》



予報用語

人の受けるイメージ

屋外の様子

予報用語

人の受けるイメージ

屋外の様子

強い雨  
(1時間雨量  
20～30ミリ)



どしゃ降り

地面一面に  
水たまりができる

激しい雨  
(1時間雨量  
30～50ミリ)



バケツを  
ひっくり返したように降る

道路が  
川のようになる

## ● 浸水への心得 最新の気象情報に、ご注意ください。

### ● 雨水ますや側溝の点検・清掃等にご協力をお願いします。

雨水ますや側溝の点検・清掃、新築・改築時の敷地のかさ上げ、お年寄りや子どもなどの避難時の助け合いなど、みなさんのご協力をお願いします。



側溝清掃

雨水ますや側溝に泥や落ち葉、ゴミが詰まると浸水の原因となります。日ごろから点検・清掃にご協力をお願いします。



新築・改築の場合、宅内への浸水を防ぐために、敷地のかさ上げや地下施設の入口を高くすることをご検討下さい。

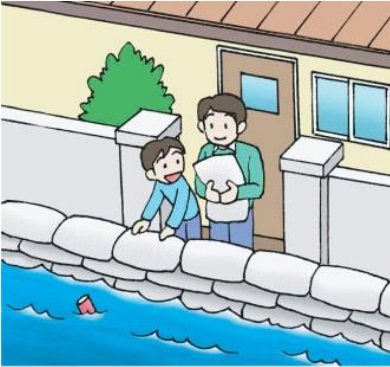


周囲の浸水状況に応じて、自宅2階又は避難所へ早めに避難しましょう。近所のお年寄りや子ども、病気の人などの避難には、みなさんで助け合いましょう。

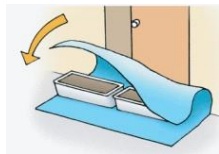
### ● 浸水を止める用具を準備しておきましょう。

浸水が浅い場合は、浸水を止める用具(土のうなど)を置くことが有効です。※止水板設置補助金については、表紙をご覧ください。浸水に備えて準備しておきましょう。

浸水を止める用具例：身近にあるもので簡単に止水が出来ます。



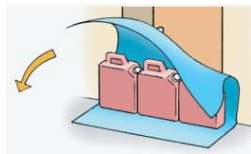
土のう設置



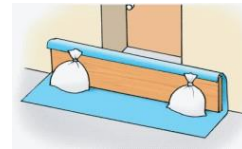
プランターとレジャーシート  
の組合せ



水を入れたビニール袋とダンボール箱の組合せ



ポリタンクとレジャーシート  
の組合せ



長めの板、レジャーシートと土のうの組合せ

### ● 浸水時には、ご注意を。



大雨により、マンホールのふたが外れることがあります。場所がわからなく、危ない場合もありますので、前方の安全を確認しながら通行しましょう。

### ● 大雨時の地下室、地下街・地下通路に、ご注意を。

大雨時の地下室の利用は危ないです。浸水の危険があるときは、早めに避難しましょう。大雨時の地下街・地下通路の利用は、危ない場合もありますので、注意しましょう。



地上が浸水すると水が一気に流れ込む



停電して、エレベーターなどが使えなくなる



水圧でドアが開かなくなる