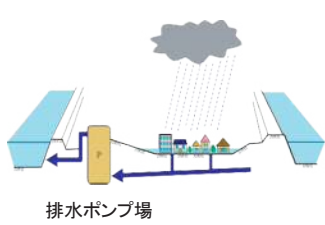


広島市浸水(内水)ハザードマップ

～八幡・五日市・海老園地区～



●【浸水(内水)ハザードマップ】で想定する浸水とは



- 下水道の雨水排水能力を超えた大雨や放流先である海や河川の水位上昇によって住宅地などの雨水を排出できないことにより発生する浸水です。
- 堤防の内側に降った雨水などを(内水)と呼ぶのに対し、堤防の外側にある河川などの水を(外水)と呼びます。
- 本地区の浸水(内水)ハザードマップでは、八幡川、石内川及び岡の下川からの外水氾濫などによる浸水は考慮していません。



- 大雨などによって河川が増水し、堤防が決壊したりあふれたりする氾濫を外水氾濫(洪水)といいます。これによる浸水想定区域については、「洪水ハザードマップ」をご覧ください。
洪水ハザードマップ アドレスについて
広島市ホームページ(<http://www.city.hiroshima.lg.jp/>) >
くらし・手続き > 防災 > ビックアップ > 洪水ハザードマップ >
広島市洪水ハザードマップ

●情報の入手先

関連情報はテレビやラジオのほかにも下記などから入手できます。

●気象、防災に関する情報

- ・広島県防災Web
- ・広島地方気象台

アドレス <http://www.bousai.pref.hiroshima.jp/hdis/>
アドレス <http://www.jma-net.go.jp/hiroshima/>

●広島市の防災及び避難に関する情報

- ・広島市防災ポータル
- ・広島市防災情報メールなど
- ・避難場所

アドレス <http://www.bousai.city.hiroshima.lg.jp/>
広島市ホームページ(<http://www.city.hiroshima.lg.jp/>) > くらし・手続き > 防災 > 災害から身を守るために > 危険を察知する(広島市防災情報メールなど)
広島市ホームページ(<http://www.city.hiroshima.lg.jp/>) > くらし・手続き > 防災 > ビックアップ > 避難場所(指定緊急避難場所・指定避難所)



各問い合わせ先について

- 公道内の下水管の詰まり、マンホールのふたの外れを発見したとき
佐伯区役所農林建設部地域整備課(下水道整備係) TEL 082-943-9756 FAX 082-922-1363
- 下水道工事についての問い合わせ
佐伯区役所農林建設部地域整備課(下水道整備係) TEL 082-943-9756 FAX 082-922-1363
- 土のうの貸し出しについての問い合わせ
佐伯消防署警防課 TEL 082-921-2235 FAX 082-921-5336
- 過去の浸水被害状況についての問い合わせ
下水道局施設部管路課 TEL 082-504-2418 FAX 082-504-2617
- 浸水(内水)ハザードマップについての問い合わせ
下水道局施設部計画調整課 TEL 082-504-2413 FAX 082-504-2429
E-mail: g-keikaku@city.hiroshima.lg.jp

広島市ホームページにおいても、浸水(内水)ハザードマップを公表しております。

浸水(内水)ハザードマップアドレス(<http://www.city.hiroshima.lg.jp/www/contents/1173942072819/>)
広島市ホームページ > くらし・手続き > 水道・下水道等 > 下水道 > 災害に強いまちづくりの推進 >
浸水(内水)ハザードマップを作成・公表しています。

- 広島市では、大雨が降った場合に浸水の発生が想定される区域と避難場所を明示した【浸水(内水)ハザードマップ】を作成しました。
- 住んでいる場所などが、どの程度浸水するおそれがあるのかを把握し、日ごろから浸水に備えることにより浸水被害の軽減を図ることを目的としています。
- 気象、防災に関する情報の入手先や浸水時の注意等も載せていますので、あわせてご覧ください。

平成29年10月作成
広島市下水道局

●過去最大降雨時(1時間雨量121ミリ)の浸水想定区域

〔説明〕

- この区域図は、広島市下水道局で管理している平成29年(2017年)3月時点の下水道施設に、過去最大降雨と同様な雨がこの区域全体に一律に降った場合の浸水を想定しています。
- 過去最大降雨とは、明治21年(1888年)から平成29年(2017年)の間で、広島地方気象台等の公の機関が観測しているデータの中で最大の降雨のことです。その降雨量は、**1時間雨量121ミリ**です。【平成26年(2014年)8月20日に三入東観測所で観測しました。】
- 排水先の河川の水位は高い状態を想定しています。ただし、河川からの氾濫などによる浸水は考慮していません。

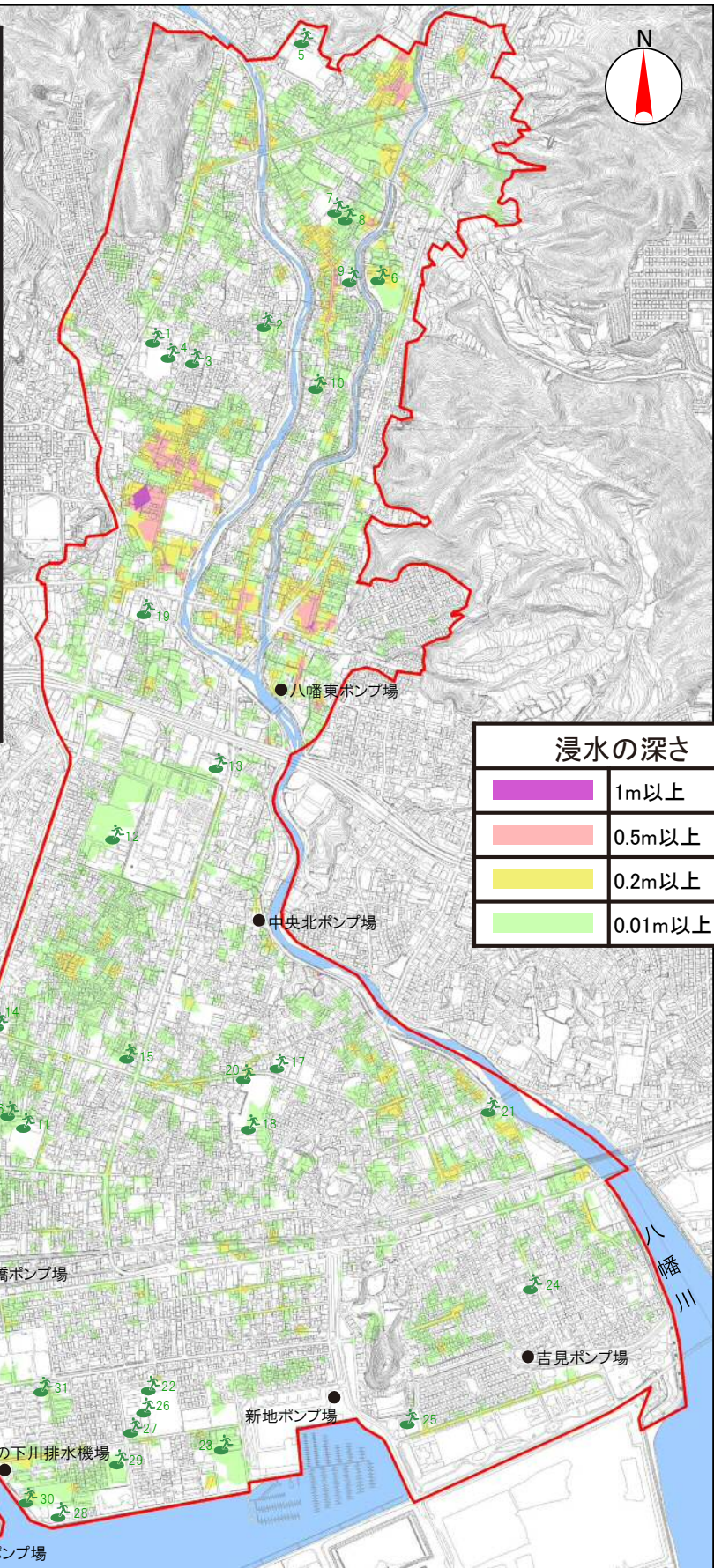
〔注意事項〕

- 局所的に激しい雨が降った場合には、浸水想定区域と異なる区域でも浸水が発生することもありますので、ご注意ください。

避難場所の一覧

番号	名称	所在地	避難階数
1	八幡小学校	八幡二丁目2-1	②
2	八幡保育園	八幡三丁目16-16	○
3	八幡公民館	八幡三丁目23-22	②
4	八幡児童館	八幡二丁目3-1	②
5	三和中学校	利松三丁目10-1	○
6	八幡東小学校	八幡東四丁目27-1	○
7	利松保育園	利松一丁目10-10	②
8	利松児童館	利松一丁目10-7	②
9	利松公民館	利松一丁目18-15	②
10	八幡東公民館	八幡東二丁目6-19	②
11	五日市中央小学校	五日市中央三丁目12-1	②
12	五日市中学校	五日市中央六丁目4-1	②
13	佐伯区民文化センター	五日市中央六丁目1-10	②
14	五日市中央公民館	五日市中央四丁目8-20	②
15	鈴峰園保育園	五日市中央四丁目15-11	②
16	五日市中央児童館	五日市中央三丁目12-2	②
17	五日市公民館・佐伯勤労青少年ホーム	新宮苑11-14,新宮苑11-43	○
18	五日市小学校	五日市三丁目1-1	○
19	五日市中央北保育園	五日市中央七丁目8-43	②
20	五日市児童館	五日市三丁目1-1	○
21	五日市駅前保育園	五日市駅前一丁目1-3	②
22	五日市南小学校	海老園三丁目18-1	○
23	五日市南中学校	海老園四丁目2-21	○
24	吉見園公民館	吉見園13-1	②
25	広島なぎさ中学校・高等学校	海老山南一丁目13-15	○
26	五日市南児童館	海老園三丁目18-2	○
27	五日市南保育園	海老園三丁目18-1	○
28	楽々園小学校	楽々園六丁目8-1	○
29	佐伯区スポーツセンター	楽々園六丁目1-27	○
30	楽々園児童館	楽々園六丁目8-2	○
31	楽々園公民館・老人いこいの家楽々荘	楽々園五丁目8-32	○
32	美の里保育園	美の里二丁目1-9	②
33	美の里公民館	美の里二丁目1-25	②

注意事項
 1災害時は、表に記載された避難場所の中から、状況に応じて市が避難場所を選定し、開設します。
 2避難階数で、○は全ての階を避難階として使用できますが、周囲の状況に応じて2階以上へ避難しましょう。



凡 例	
	避難場所(候補施設)
	区役所
	消防署・消防出張所
	消防団車庫
	警察署・交番
	地域福祉センター(保健センター)
	公民館
	サイレン
	防災行政無線屋外受信機
	排水ポンプ場

浸水の深さ	
	1m以上
	0.5m以上
	0.2m以上
	0.01m以上

● 浸水への心得 最新の気象情報に、ご注意ください。

● 雨水ます等の点検・清掃にご協力をお願いします。

雨水ますや側溝等の点検・清掃、新築・改築時の敷地のかさ上げ、お年寄りや子どもなどの避難時の助け合いなど、みなさんのご協力をお願いします。



側溝清掃

雨水ます等に泥や落ち葉、ゴミが詰まると浸水の原因となります。日ごろから点検・清掃にご協力をお願いします。



新築・改築の場合、宅内への浸水を防ぐために、敷地のかさ上げや地下施設の入口を高くすることをご検討下さい。

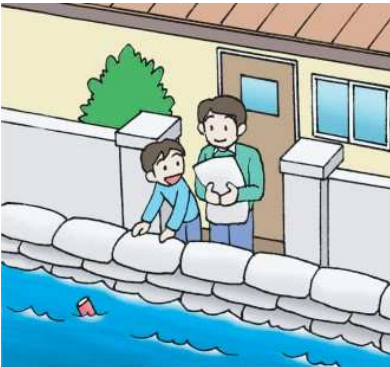


周囲の浸水状況に応じて、自宅2階又は避難所へ早めに避難しましょう。近所のお年寄りや子ども、病気の人などの避難には、みなさんで助け合いましょう。

● 浸水を止める用具を準備しておきましょう。

浸水が浅い場合は、浸水を止める用具(土のうなど)を置くことが有効です。浸水に備えて準備しておきましょう。

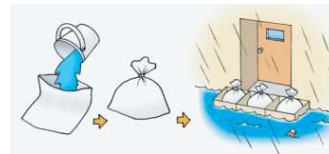
浸水を止める用具例：身近にあるもので簡単に止水が出来ます。



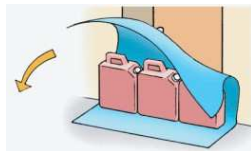
土のう設置



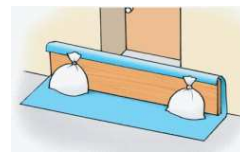
プランターとレジャーシートの組合せ



水を入れたビニール袋とダンボール箱の組合せ



ポリタンクとレジャーシートの組合せ



長めの板、レジャーシートと土のうの組合せ

● 浸水時には、ご注意を。



大雨により、マンホールのふたが外れることがあります。場所がわからなく、危ない場合がありますので、前方の安全を確認しながら通行しましょう。

● 大雨時の地下室、地下街・地下通路に、ご注意を。

大雨時の地下室の利用は危ないです。浸水の危険があるときは、早めに避難しましょう。大雨時の地下街・地下通路の利用は、危ない場合がありますので、注意しましょう。



地上が浸水すると水が一気に流れ込む



停電して、エレベーターなどが使えなくなる

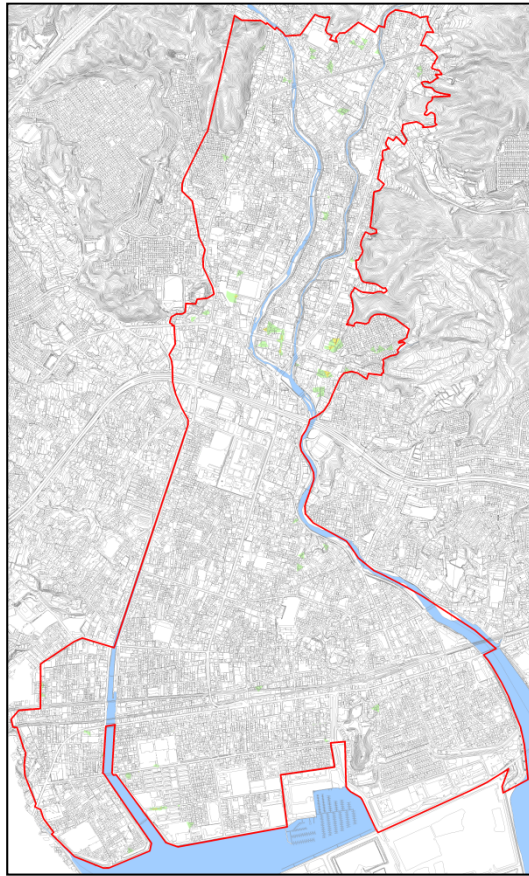


水圧でドアが開かなくなる

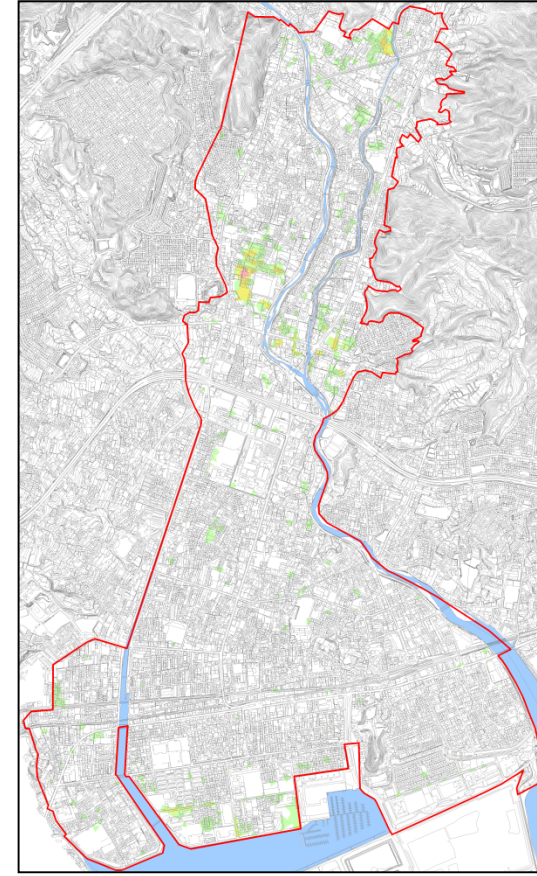
● 雨の降り方と浸水想定区域図

平成29年(2017年)3月時点の下水道施設に下記の雨が降った場合の浸水を想定したものです。

《1時間雨量30ミリの場合》



《1時間雨量46ミリの場合》



予報用語

人の受けるイメージ

屋外の様子

予報用語

人の受けるイメージ

屋外の様子

強い雨
(1時間雨量
20～30ミリ)



どしゃ降り

地面一面に
水たまりができる

激しい雨
(1時間雨量
30～50ミリ)



バケツを
ひっくり返したように降る

道路が
川のようになる