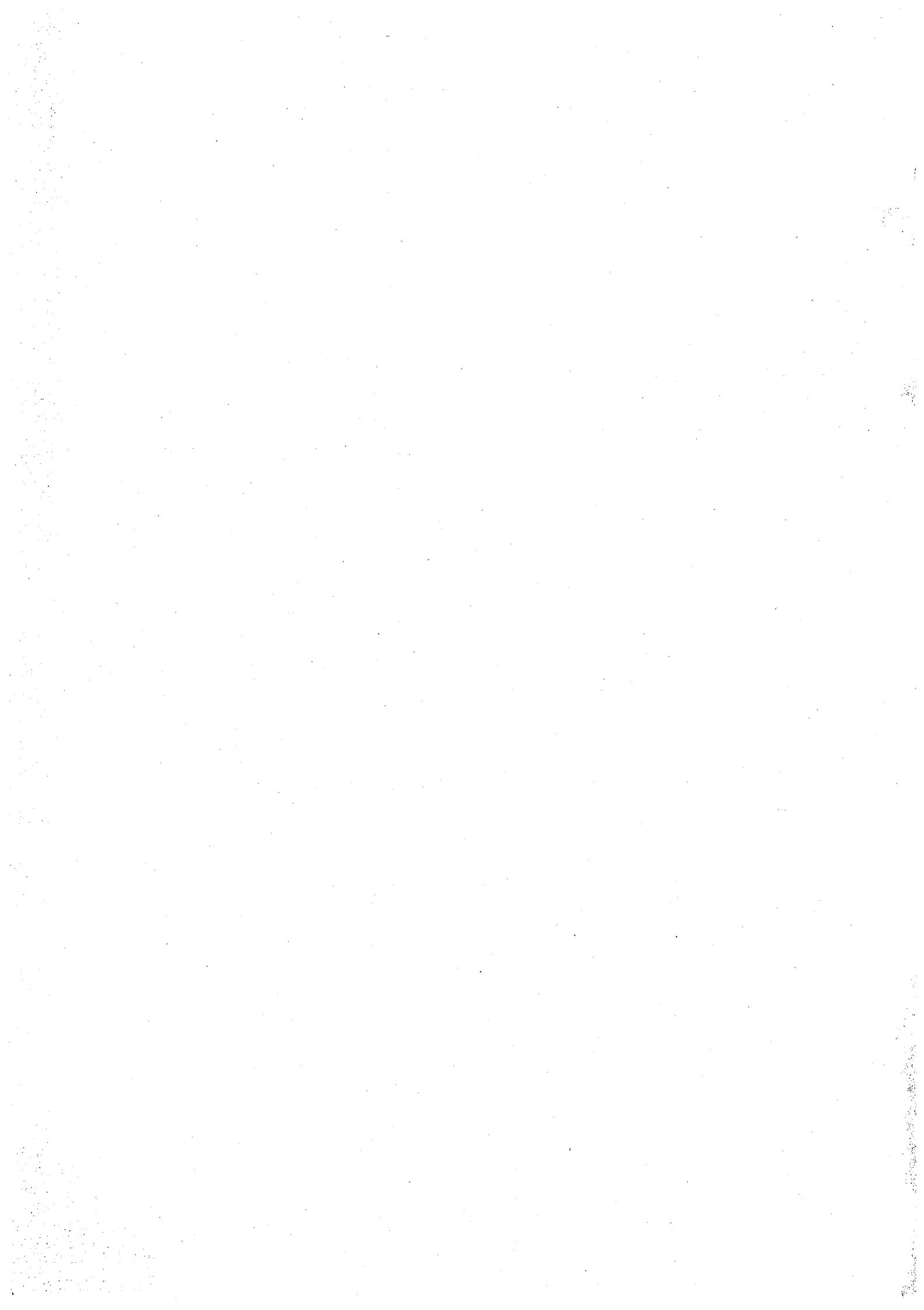


似島の魅力発信！

未来へつなぐ 豊かな自然と歴史・文化



似島公民館



似島の概要

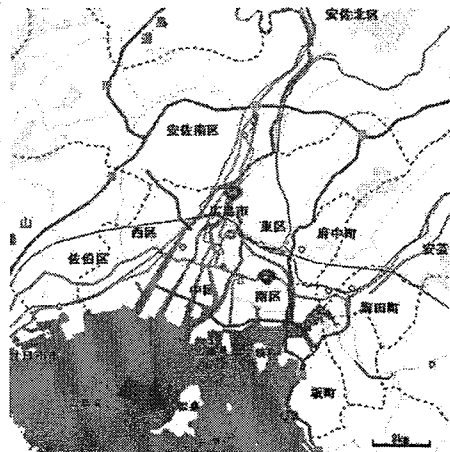
広島港から
フェリーで約20分



豊かな自然(登山、釣り、サイクリング)

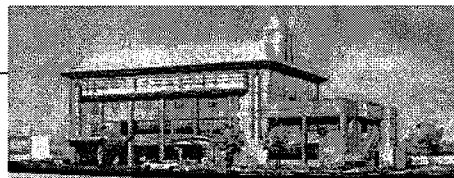
伝統文化(盆踊り、秋祭り、サッカー)

戦争遺跡(平和学習、日本におけるバウムクーヘン発祥の地)



似島公民館の概要

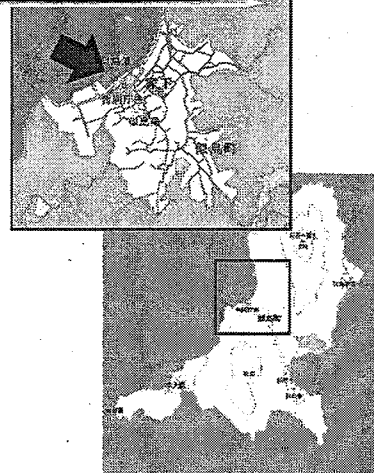
1997年11月1日 開館



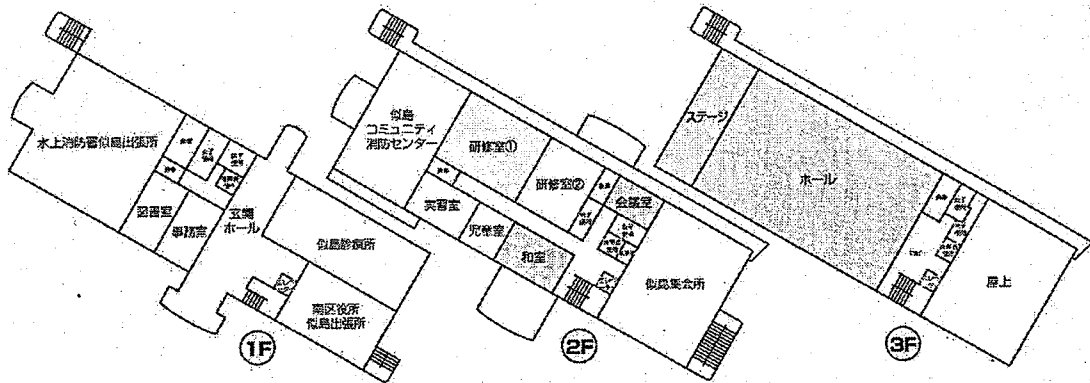
広島市で唯一の離島にある公民館

似島港に隣接(8割の町民が居住する家下地区)

職員 3名



施設の概要



似島合同庁舎

区役所出張所、消防署出張所、診療所、集会所と合築

似島の人口

公民館開館時 (1997.11月)

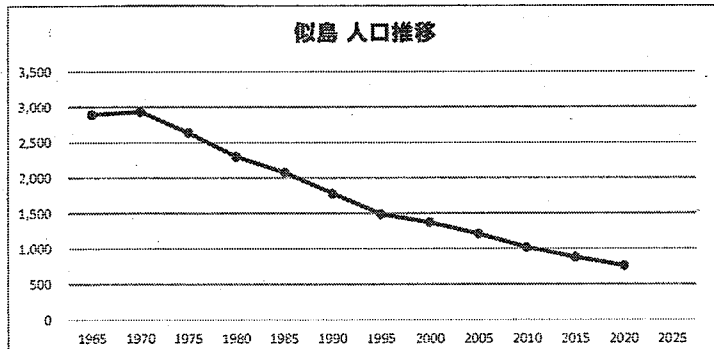
約20年で
1/2

現在 (2020.11月)

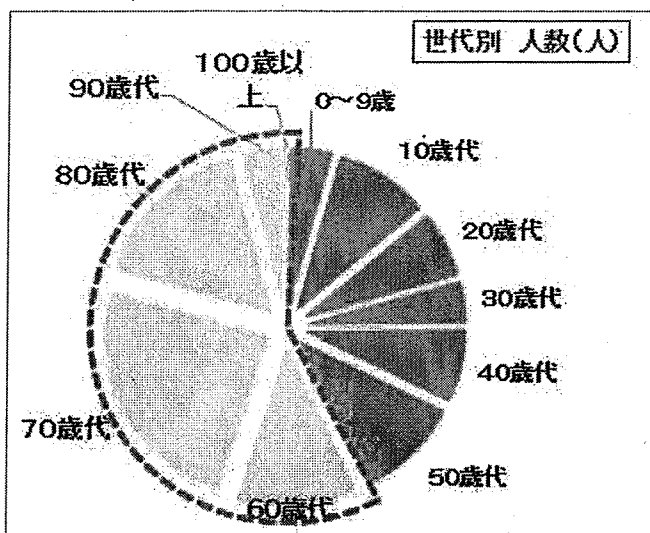
約1,400人



754人



世代別人口



高齢化率

約 52%

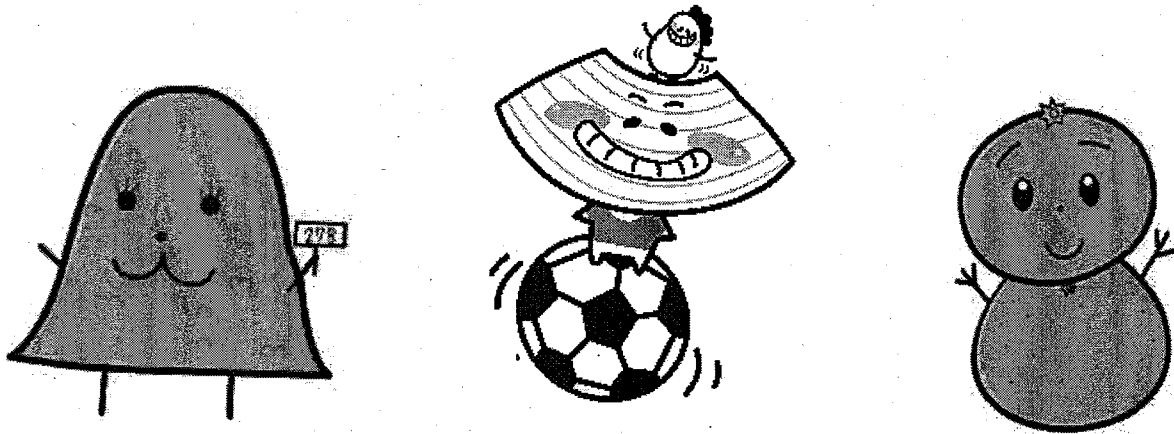
地域活性化への取り組み

2013年 離島振興法の指定地域となった
広島県離島振興計画（2013～2022年度）

■ 地域活性化対策

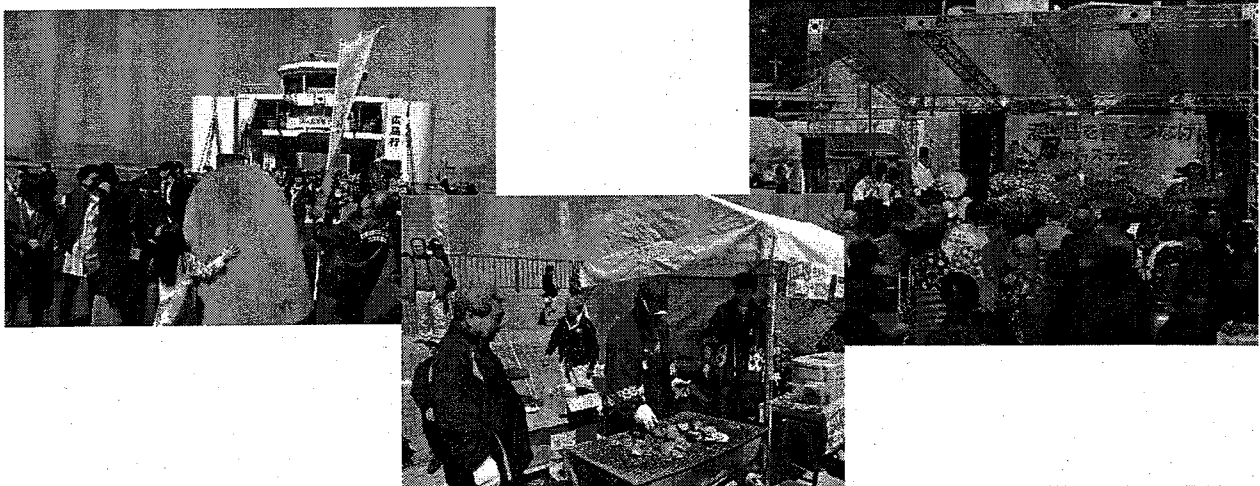
- 2013年 地域活性化を目的として
似島地区コミュニティ交流協議会
が本格的に始動
- 2015年 地域おこし協力隊が配属





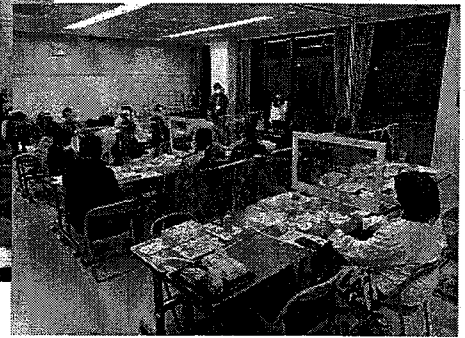
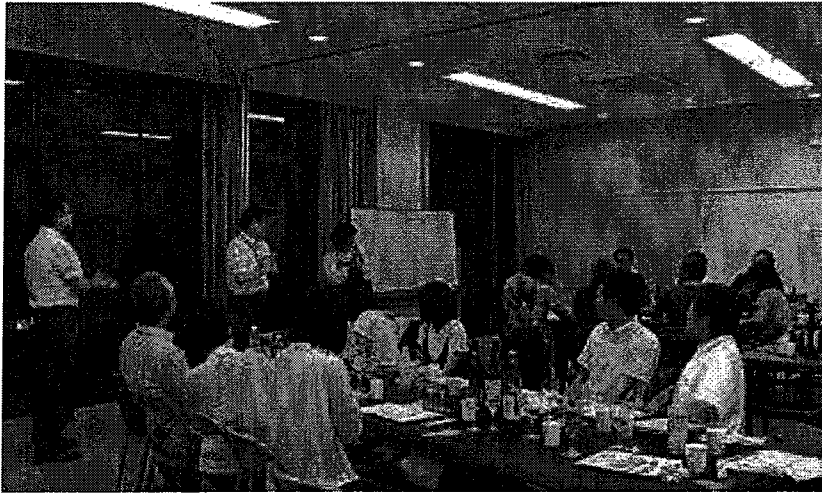
似島小学校の児童が発案

地域活性化イベント コミュニティ交流協議会と連携



公民館を拠点に地域活性化のためのイベントやPR活動を協働実施

現役世代間等の交流促進

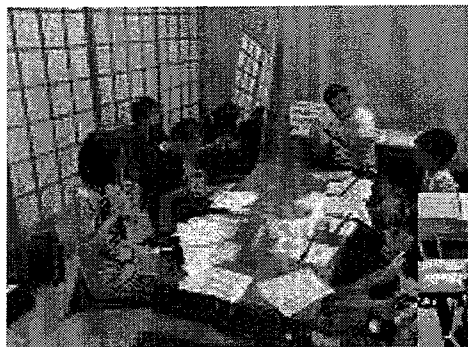


高齢者の健康増進

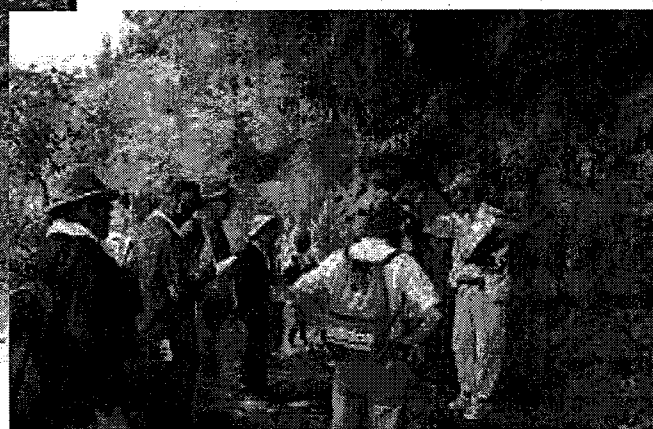
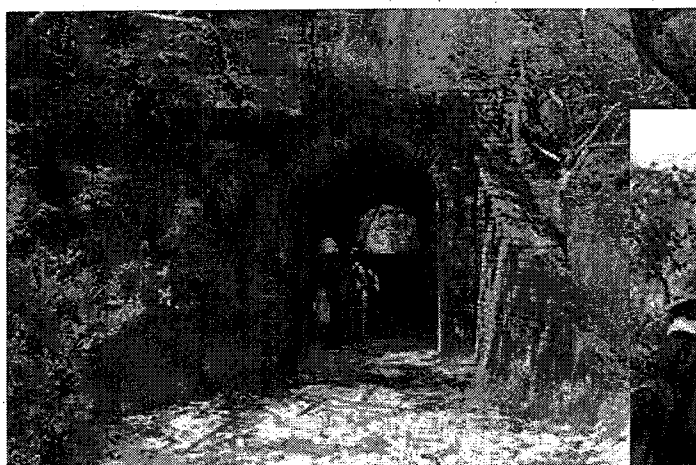


オンラインで交流も！！

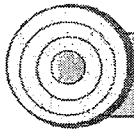
似島の伝統文化の継承



似島の歴史（平和学習）



検疫所跡ほか



似島の魅力 歴史 発掘！！

2002年



■にのしま愛らんどフェスタ（第2回 似島公民館まつり）2002.2.24

過疎化の現状を少しでも明るくし、子どもたちに夢をもってもらいたいと
公民館が埋もれていた似島の歴史を発掘し、
日本のバウムクーヘン発祥の地としてPRすることに成功！！ その後各地へ広まる

似島の自然（ニノシマボタル保護活動）区役所との共催



似島と映画

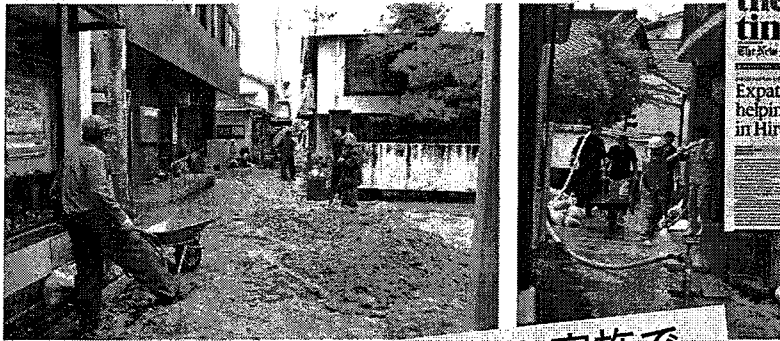


そして、新たな・・・絵本!?



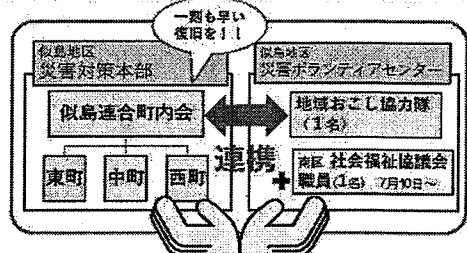
3年前の災害

2018年・夏



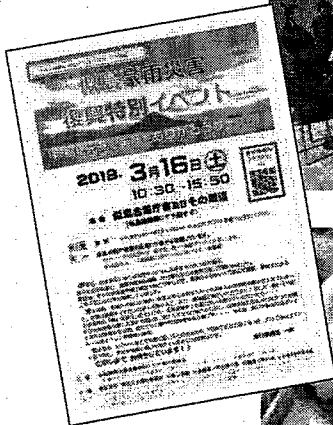
地域活性化イベント実施で
培った連携の成果が！

災害発生の2日後 7月8日(日)



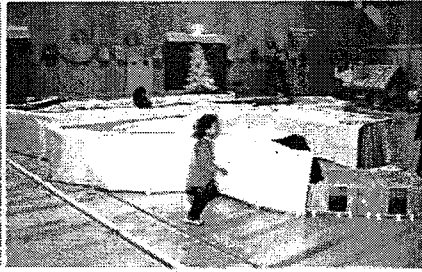
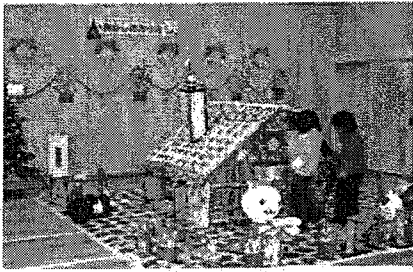
公民館は両者の全面サポート 7月は休館日なし

翌年春の災害復興イベントで 出合いが...

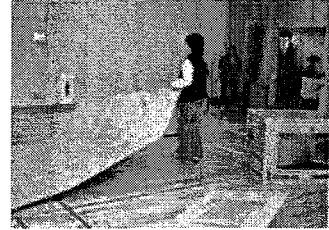


2019年

子育てサークル 夢いっぱいの企画イベント！ 2000年～



子どもたちに夢を！！



小学生の新聞づくり

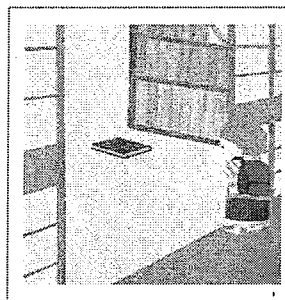
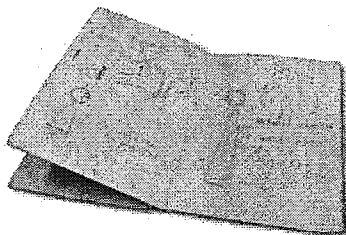
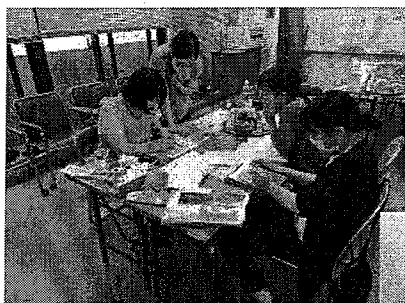
2007年～



■ 公民館で発行 『似島わんぱく新聞』

絵本づくりスタート

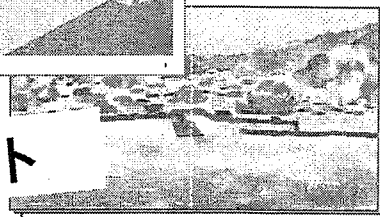
2019年～



■作業風景

(構想約1年、制作1年)

オリジナルのストーリーにイラスト



バウムクーヘンをテーマにした絵本づくり

- 地元へ貢献したい若者の潜在的な思いと子ども向けの公民館での体験・経験による自然なマッチング
- 公民館発とすることで若者が活躍しやすい環境に。
- 似島出身メンバーが自ら「似島の魅力」「平和への思い」を絵本ならではの自由な表現で形に。

似島出身若者パワーで 活性化！！

2021年3月完成予定

絵本をもとにイベントも！！

