

〔広島市の都市づくりの方向〕(広島市基本構想より抜粋 平成 21 年(2009 年)10 月 16 日改定)

人類史上最初の被爆都市である広島市は、平和を願い、平和都市の建設を進めてきた先人の努力を受け継ぎ、核兵器廃絶と世界恒久平和の実現に向け、世界を牽引する都市を目指さなければならない。また、地球環境の改善など人類共通の課題の解決に向け、世界の多くの主体と連携し、世界の中で先導的役割を果たす都市を目指さなければならない。さらに広島市は、市民が自らの地域や街に愛着と誇りを持ち、歴史を伝え、文化をはぐくみながら健康で生き生きと暮らし、これからも住み続けたいと思う都市、また、国内外の人々が訪れてみたいと感じ、訪れた人々が住んでみたいと思う都市を目指さなければならない。

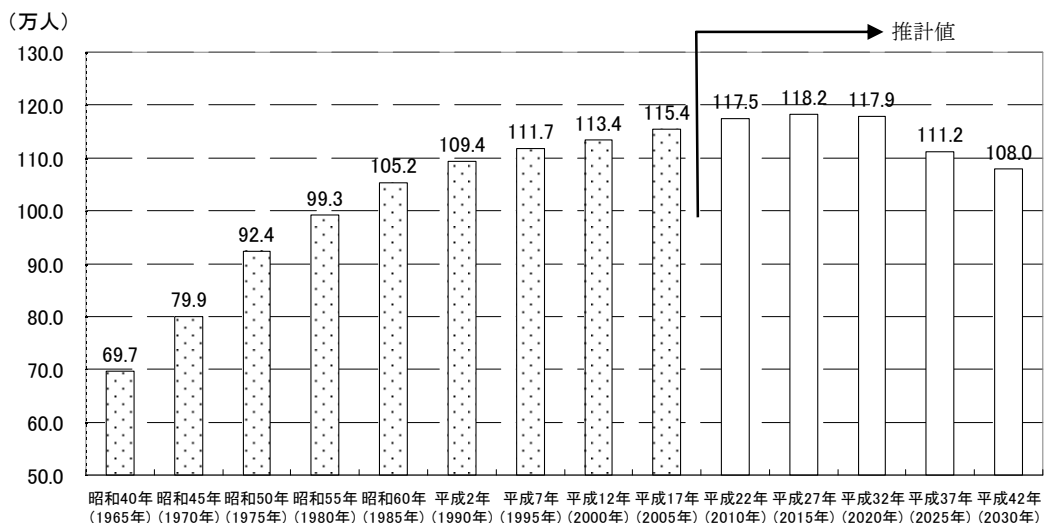
広島市は、「平和の象徴」、「希望の象徴」として、世界の人々を引き付ける力を持っている。それは、被爆地ヒロシマとしての高い知名度だけでなく、世界の人々が、廃墟からの復興を評価し、広島市民の被爆体験の中から生まれた「平和」や「和解」のメッセージに共感を覚え、普遍性を感じることに由来するものである。そして、「ほかのだれにもこんな思いをさせてはならない」という被爆者の和解の哲学を踏まえ、真に平和な世界をつくるため、都市が中心的役割を果たさなければならないというメッセージをヒロシマが発信し、実践していることによるものである。その「平和と希望の象徴」としての求心力を持つ広島市は、世界のあり方、特に未来の都市のあり方を示すことのできる都市である。

こうした都市アイデンティティーの下、広島市は、先駆的精神を持ち、パートナーシップの構築とパラダイムの転換を図りつつ、市民生活の安寧の確保や活力ある地域経済の創出、文化的で活気ある美しい都市の創造など、広島で実現されていることや街のたたずまいがそのまま「平和」の意味であり、具現化であることを実感することのできる都市づくりに取り組み、「世界のモデル都市」を目指す必要がある。

1 広島市を取り巻く現状

■ 広島市の人口推移

〔資料〕 広島市「国勢調査結果報告書」〈平成 17 年(2005 年)〉
 第 5 次広島市基本計画
 国立社会保障・人口問題研究所「日本の市区町村別将来推計人口」(平成 20 年(2008 年)12 月推計)
 ※平成 37 年(2025 年)以降は国立社会保障・人口問題研究所の推計値です。



■ 広島市の年齢別割合

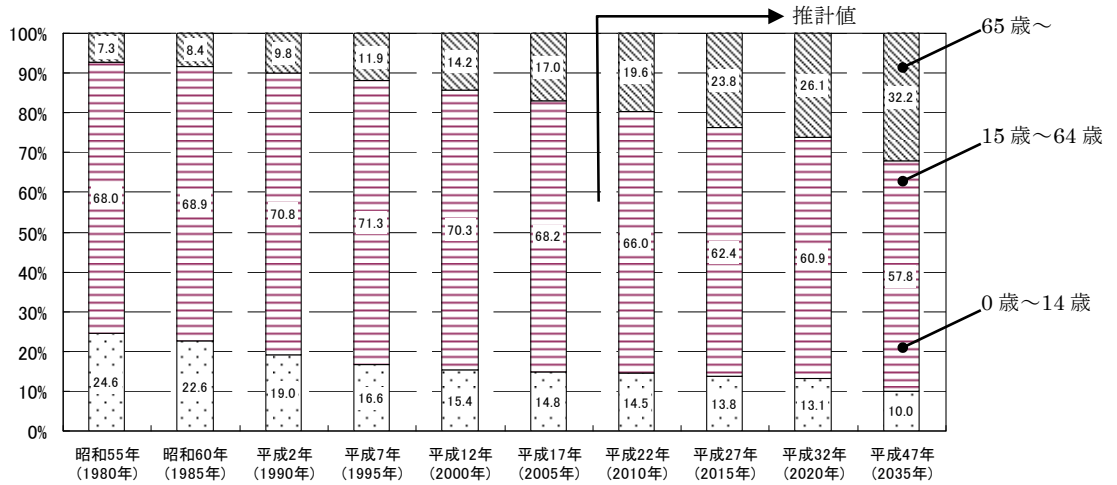
広島市の年少人口（15歳未満）は減少、老年人口（65歳以上）は増加し、平成47年（2035年）には、総人口の約3人に1人が65歳以上の高齢者になることが予測されています。

[資料] 広島市「国勢調査結果報告書」〈平成17年(2005年)〉

第5次広島市基本計画

国立社会保障・人口問題研究所「日本の市区町村別将来推計人口」（平成20年（2008年）12月推計）

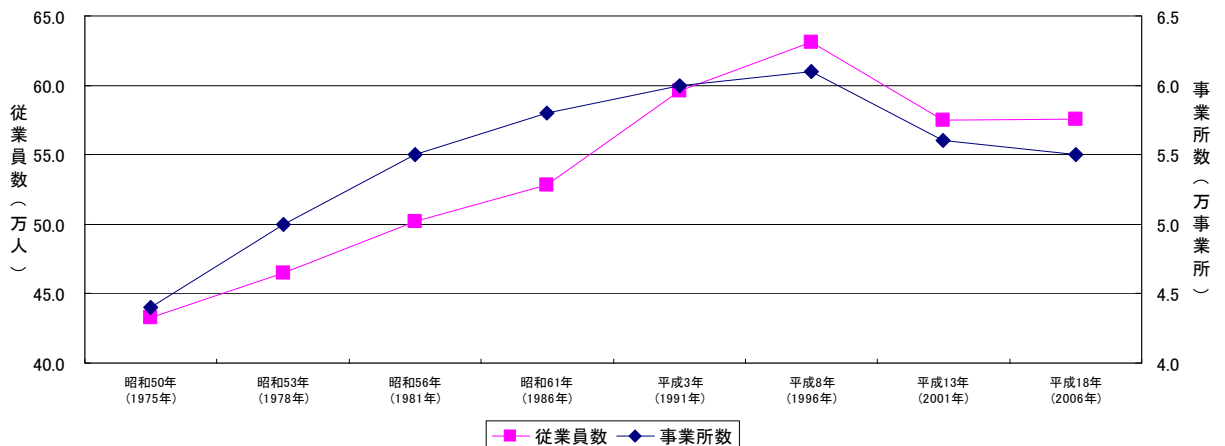
※平成37年（2025年）以降は国立社会保障・人口問題研究所の推計値です。



■ 広島市の従業者数、事業所数の推移

広島市の従業者数、事業所数は、平成8年（1996年）をピークに減少に転じています。

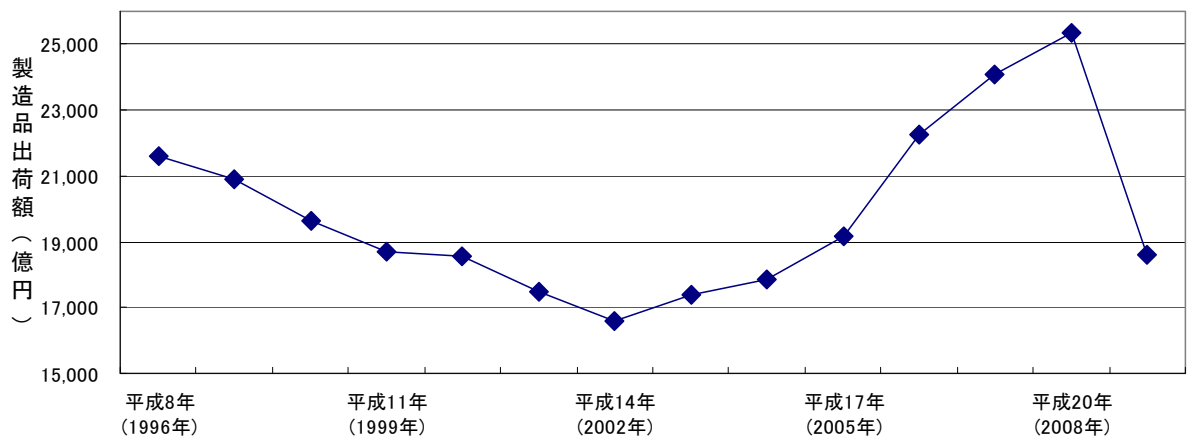
[資料] 広島市統計書



■ 広島市の製造品出荷額の推移

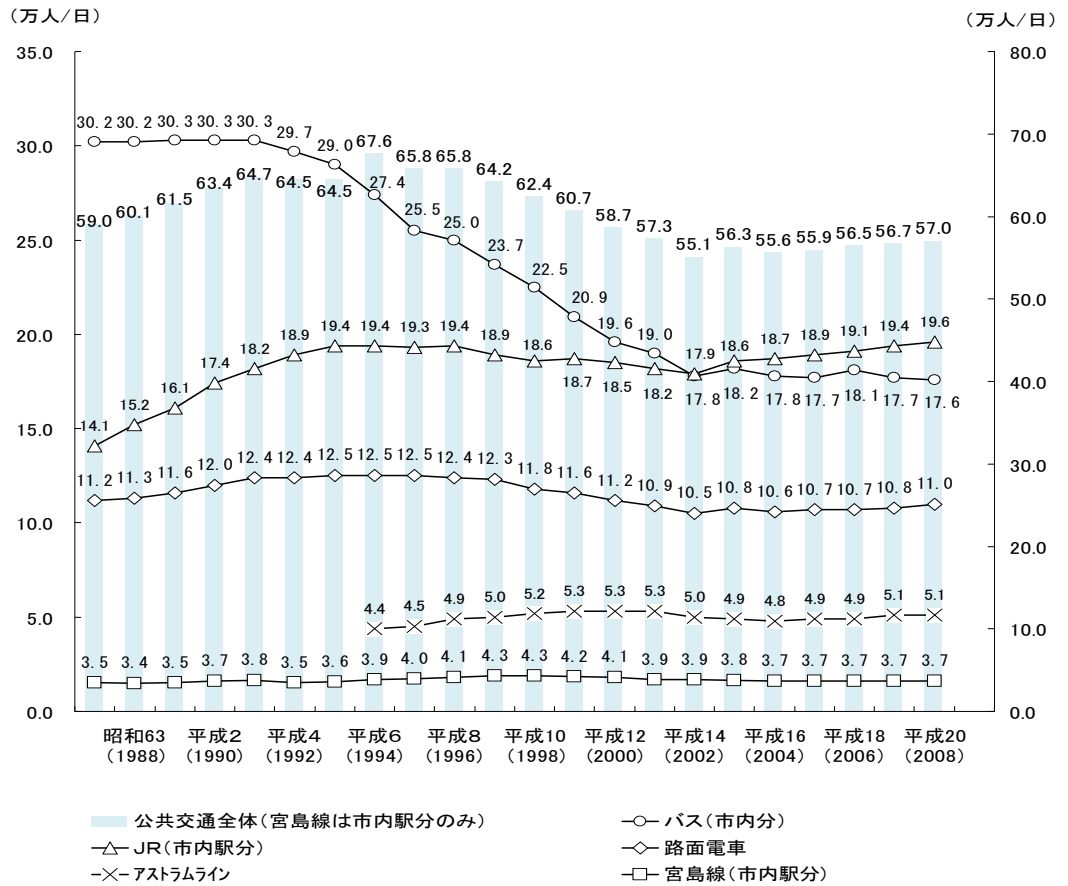
広島市の製造品出荷額は一時回復傾向にありましたが、平成21年（2009年）は対前年比26.7%減と、大幅な減少となっています。

[資料] 広島市統計書、工業統計調査結果速報



■ 広島市内交通機関別乗車人員の推移

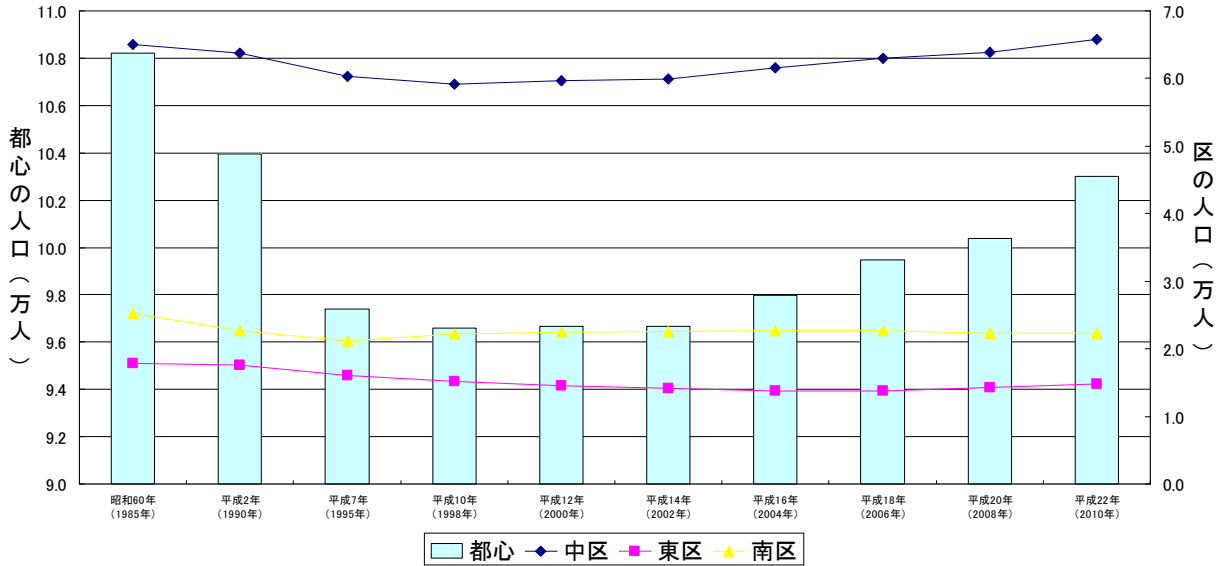
公共交通機関の利用者数は、平成6年（1994年）をピークに減少していましたが、近年は微増傾向にあります。このうちバスの利用者数は大幅に減少しています。[資料] 「広島市総合交通戦略」



2 都心の現状

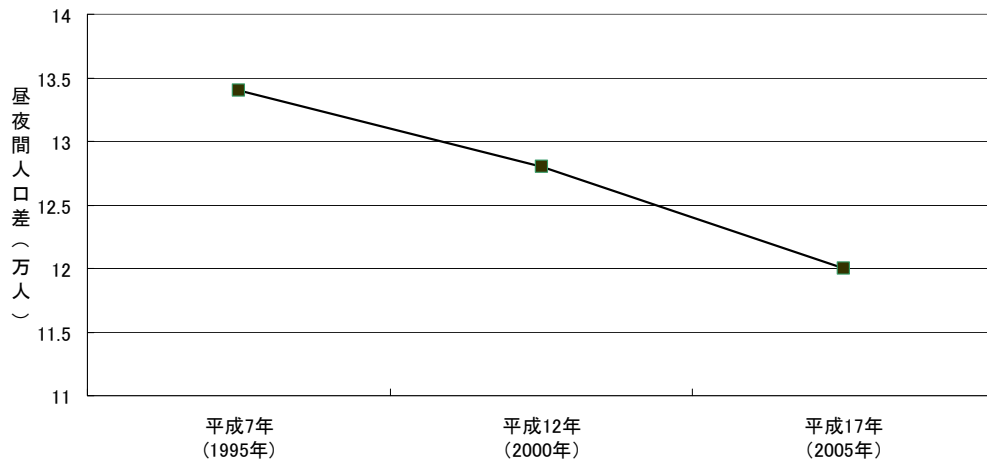
■ 都心の人口推移

都心では、政令指定都市に移行した昭和55年（1980年）以降、人口配置のドーナツ化により定住人口の減少が続いていましたが、中区・南区での分譲住宅の供給などにより、平成14年（2002年）を底に微増に転じています。[資料] 住民基本台帳



■ 都心（中区、東区、南区）の昼夜間人口差の推移

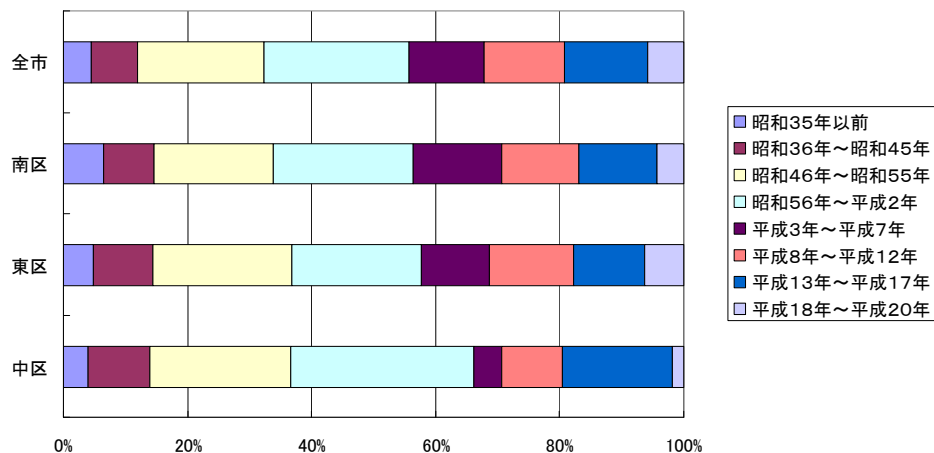
[資料] 広島市統計書



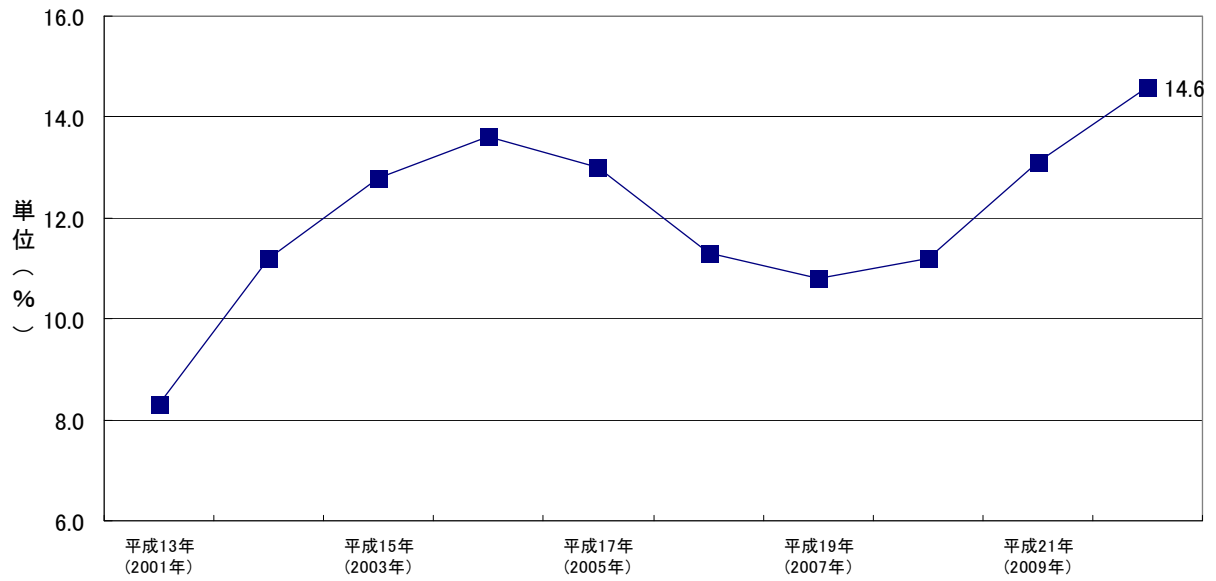
■ 都心（中区、東区、南区）の建築時期別住宅数の割合

全市に比べ、都心（中区、東区、南区）の建物の更新が遅れています。

[資料] 広島市統計書

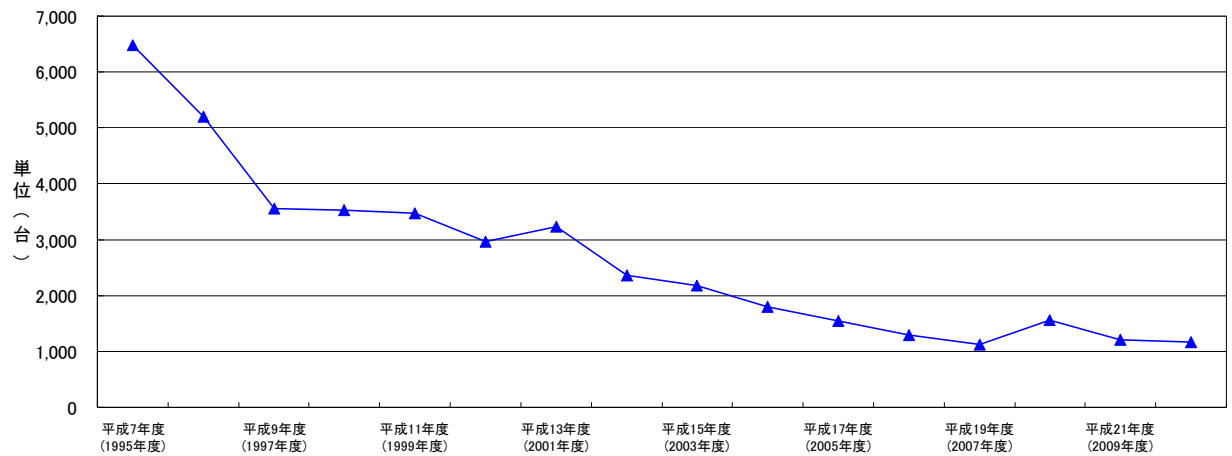


■ 広島駅周辺、紙屋町、八丁堀地区等における賃貸オフィスの空室率の推移
 [資料] シービー・リチャードエリス㈱調べ



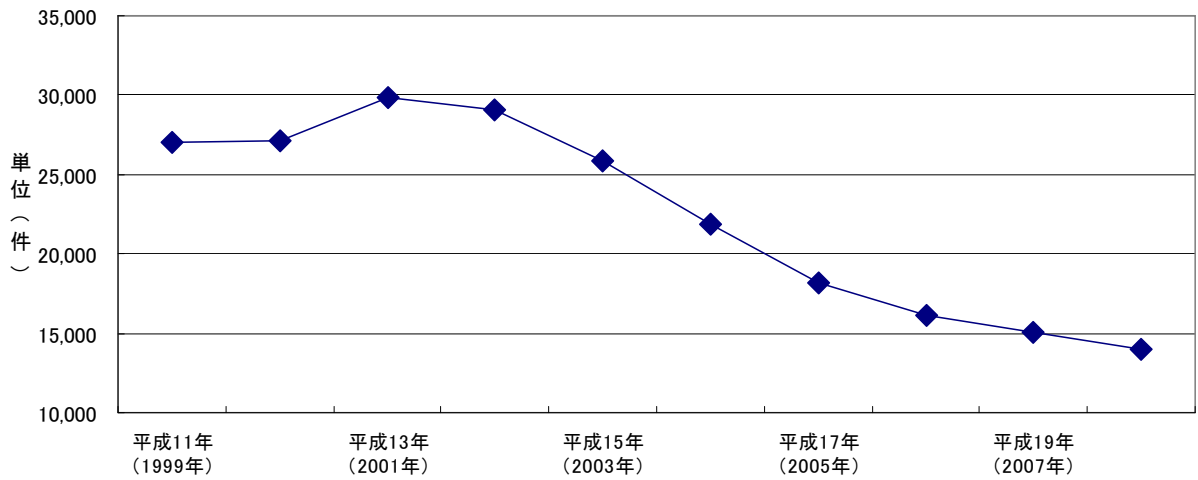
■ 紙屋町・八丁堀地区、広島駅周辺地区の放置自転車数の推移

八丁堀、紙屋町及び広島駅周辺における放置自転車台数は、年々減少していますが、依然として社会的な問題となっています。[資料] 道路交通局



3 人間を中心とした観点(生活者・来訪者等の視点)からの現状

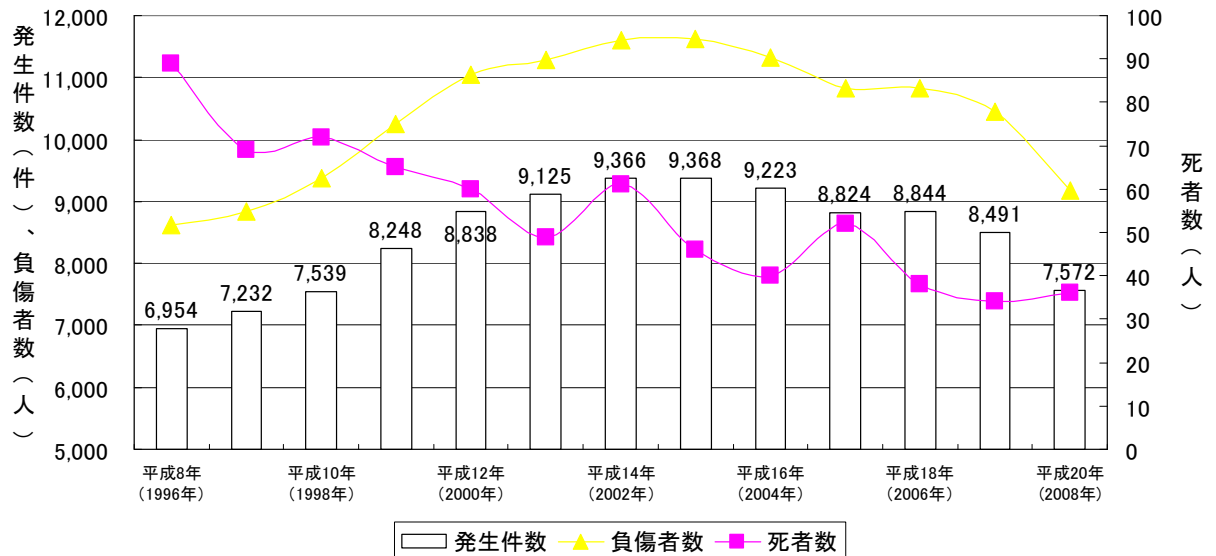
■ 広島市の刑法犯認知件数の推移 [資料] 第5次広島市基本計画

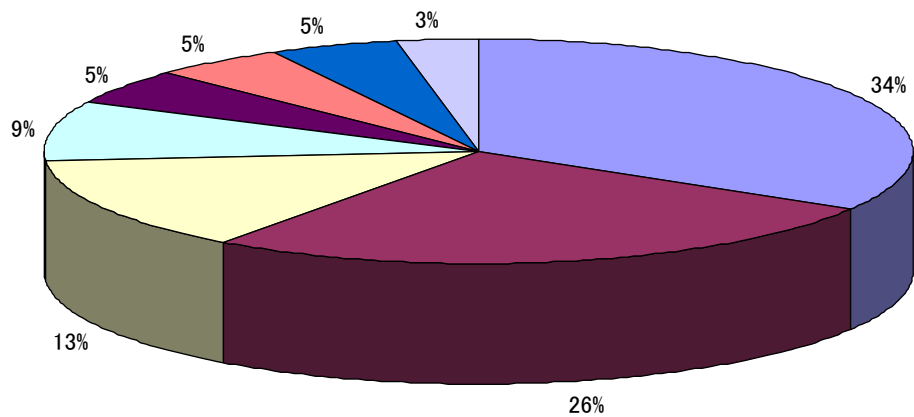


■ 広島市の交通事故発生状況

近年、交通事故による死者数は減少しているものの、交通事故発生件数と負傷者数は依然として高い水準にあり、より一層の交通安全対策が必要となっています。

[資料] 広島市統計資料





治安・環境について	交通面について	魅力・活気について	職・雇用面について
家賃・物価等について	施設について	人、マナーについて	その他

■ 市民意識実態調査によるアンケートの結果

平成 21 年（2009 年）の調査結果では、「広島之都心部が、住みよい場、働きやすい場として、魅力的であると思いますか。」の問いに対し否定的な意見のうち、「治安・環境について」と「交通面について」の意見が 6 割を占めています。

□ 「治安・環境について」の主な意見

- ・森を含む公園のような憩いの場がほしい。
- ・緑が少ない。スペースが空いてない。ゆとりがない。など

□ 「交通面について」の主な意見

- ・交通渋滞が多く目的地まで時間がかかる。
- ・公共交通の充実。など