

# 平成 22 年（2010 年）国勢調査結果〔広島市分の速報〕

## 1 人口、世帯数及び世帯規模

### 人口：2万人増加し、117万人を超える

平成 22 年(2010 年)国勢調査結果による広島市の人口は 117 万 4,209 人であり、平成 17 年(2005 年)と比べ 1 万 9,818 人(1.7%)増加しました。

5年ごとの人口増加率の推移をみると、平成 12 年(2000 年)以降は、1%台後半の増加となっています。

### 世帯数：50万世帯を超える

世帯数は 51 万 2,946 世帯であり、平成 17 年(2005 年)と比べ 2 万 5,530 世帯(5.2%)増加しました。

5年ごとの世帯数の増加率の推移をみると、平成 12 年(2000 年)以降は、5%台の増加となっています。

### 世帯規模：1世帯当たり2.29人

世帯規模(1世帯当たり人員)は 2.29 人であり、平成 17 年(2005 年)と比べ 0.08 人(3.4%)減少しました。昭和 25 年(1950 年)以降は、一貫して縮小しています。

(※表 3 参照)

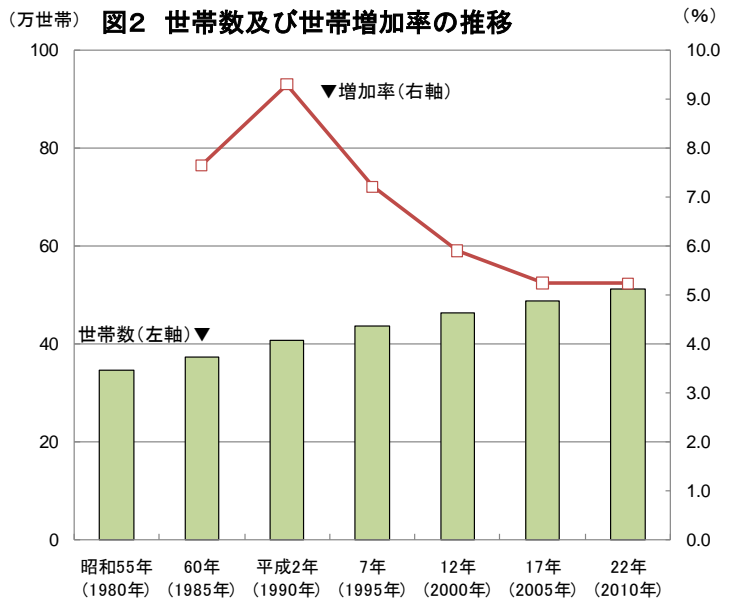
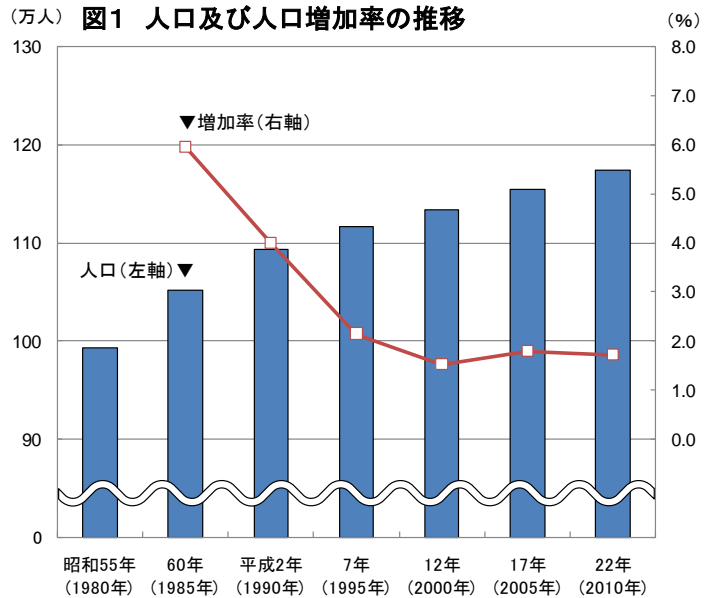


表 1 人口、世帯数及び世帯規模の推移

区分	昭和 55 年 (1980 年)	昭和 60 年 (1985 年)	平成 2 年 (1990 年)	平成 7 年 (1995 年)	平成 12 年 (2000 年)	平成 17 年 (2005 年)	平成 22 年 (2010 年)
人口	992,736	1,051,748	1,093,707	1,117,117	1,134,134	1,154,391	1,174,209
増加率 (%)	-	5.9	4.0	2.1	1.5	1.8	1.7
世帯数	346,718	373,220	407,899	437,313	463,135	487,416	512,946
増加率 (%)	-	7.6	9.3	7.2	5.9	5.2	5.2
世帯規模	2.86	2.82	2.68	2.55	2.45	2.37	2.29

## 2 行政区別の人口、世帯数及び世帯規模

### 人口：安佐南区をはじめ6区で増加

8区のうち、6区で人口が増加しました。  
安佐南区が大きく増加し、1万4,496人(6.6%)の増となっているほか、安芸区(2,201人(2.9%)の増)及び中区(2,679人(2.1%)の増)で増加率が全市平均(1.7%増)を上回りました。

一方、東区(458人(0.4%)の減)及び安佐北区(3,008人(2.0%)の減)では、減少しました。

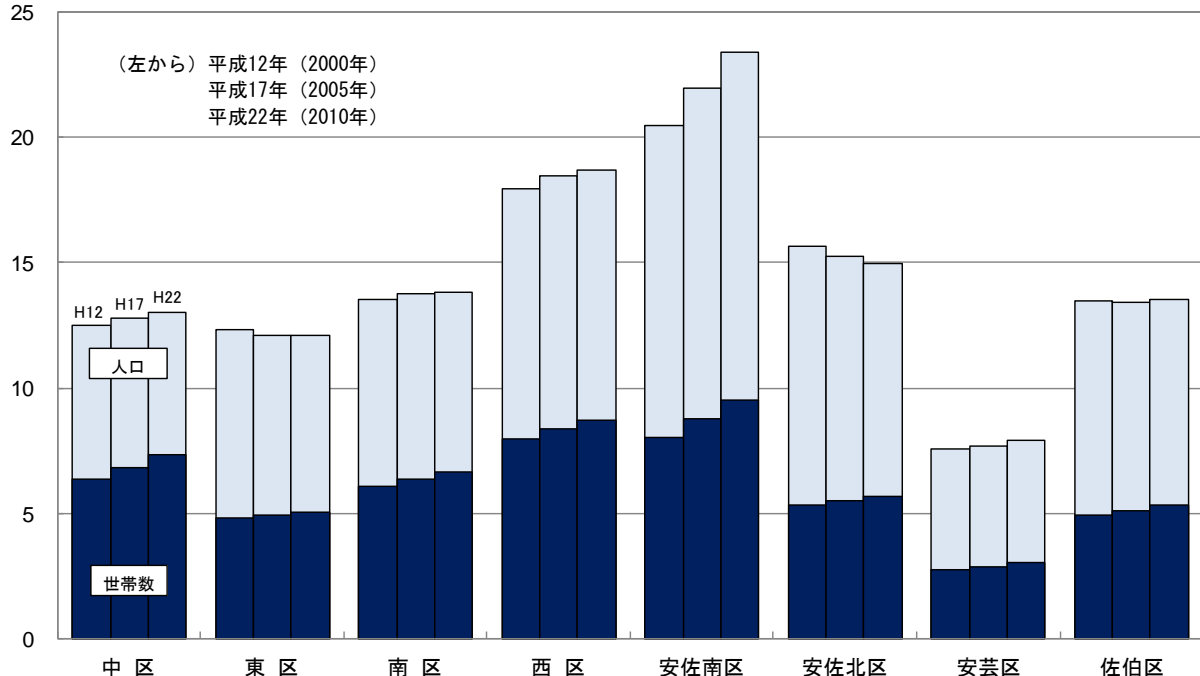
### 世帯数：全ての区で増加

世帯数は全ての区で増加しており、特に、安佐南区では7,561世帯(8.6%)の増、中区では5,260世帯(7.7%)の増となっています。

### 世帯規模：全ての区で縮小

世帯規模は、全ての区で縮小しました。安佐北区が2.65人と最も多く、中区が1.78人と最も少なくなっています。

(万人)  
(万世帯) **図3 行政区別 人口及び世帯数の推移**



**表2 行政区別 人口及び世帯数の推移**

行政区	平成12年(2000年)		平成17年(2005年)		平成22年(2010年)			人口増加率(%)		世帯増加率(%)	
	人口	世帯数	人口	世帯数	人口	世帯数	世帯規模	12~17年	17~22年	12~17年	17~22年
中区	124,719	63,839	127,763	68,055	130,442	73,315	1.78	2.4	2.1	6.6	7.7
東区	123,258	48,420	121,222	49,271	120,764	50,602	2.39	△1.7	△0.4	1.8	2.7
南区	135,467	60,822	137,874	63,539	138,224	66,431	2.08	1.8	0.3	4.5	4.6
西区	179,519	79,857	184,795	83,896	187,051	87,219	2.14	2.9	1.2	5.1	4.0
安佐南区	204,636	80,109	219,343	87,597	233,839	95,158	2.46	7.2	6.6	9.3	8.6
安佐北区	156,387	53,597	152,716	55,243	149,708	56,534	2.65	△2.3	△2.0	3.1	2.3
安芸区	75,435	27,267	76,656	28,832	78,857	30,310	2.60	1.6	2.9	5.7	5.1
佐伯区	134,713	49,224	134,022	50,983	135,324	53,377	2.54	△0.5	1.0	3.6	4.7
広島市計	1,134,134	463,135	1,154,391	487,416	1,174,209	512,946	2.29	1.8	1.7	5.2	5.2

### 3 参考（第1回国勢調査からの推移）

表3 人口、世帯数及び世帯規模の推移（大正9年（1920年）～）

調査年次	人口			世帯数			世帯規模
	人口	増加数	増加率(%)	世帯数	増加数	増加率(%)	
大正 9年(1920年)	305,773	—	—	67,420	—	—	4.54
14年(1925年)	351,130	45,357	14.8	77,621	10,201	15.1	4.52
昭和 5年(1930年)	382,697	31,567	9.0	83,728	6,107	7.9	4.57
10年(1935年)	423,907	41,210	10.8	91,626	7,898	9.4	4.63
15年(1940年)	463,670	39,763	9.4	100,489	8,863	9.7	4.61
22年(1947年)	387,477	△76,193	△ 16.4	93,504	△ 6,985	△ 7.0	4.14
25年(1950年)	447,174	59,697	15.4	105,742	12,238	13.1	4.23
30年(1955年)	517,354	70,180	15.7	122,389	16,647	15.7	4.23
35年(1960年)	590,972	73,618	14.2	155,939	33,550	27.4	3.79
40年(1965年)	696,845	105,873	17.9	201,996	46,057	29.5	3.45
45年(1970年)	798,540	101,695	14.6	247,941	45,945	22.7	3.22
50年(1975年)	923,588	125,048	15.7	296,426	48,485	19.6	3.12
55年(1980年)	992,736	69,148	7.5	346,718	50,292	17.0	2.86
60年(1985年)	1,051,748	59,012	5.9	373,220	26,502	7.6	2.82
平成 2年(1990年)	1,093,707	41,959	4.0	407,899	34,679	9.3	2.68
7年(1995年)	1,117,117	23,410	2.1	437,313	29,414	7.2	2.55
12年(2000年)	1,134,134	17,017	1.5	463,135	25,822	5.9	2.45
17年(2005年)	1,154,391	20,257	1.8	487,416	24,281	5.2	2.37
22年(2010年)	1,174,209	19,818	1.7	512,946	25,530	5.2	2.29

### 4 注意事項

- (1) この速報値は、後日、総務省が公表する数値と異なる場合があります。
- (2) 平成17年(2005年)以前の数値は、平成22年(2010年)10月1日現在の市域に組み替えたものです。
- (3) 増加率は、それぞれ前回調査の数値に対するものです。
- (4) 会社・官公庁の独身寮などに居住している単身者については、昭和50年(1975年)までは棟ごとにまとめて一つの世帯としていましたが、昭和55年(1980年)からは個人ごとに一つの世帯としています。

### 5 問い合わせ先

広島市企画総務局企画調整部  
 (広島市中区国泰寺町一丁目6番34号、TEL 082-504-2012、FAX 082-504-2029)

ウェブサイト「広島市の統計」もご利用ください

URL <http://www.city.hiroshima.lg.jp/toukei/index.html>